

M

Brněnský

metropolitan

leden 2024

Jak pomáhají medici na ulici?

Magistrát informuje
Městská nájemní
agentura je mostem
mezi lidmi, kteří nabízejí
a hledají bydlení

Téma
Obří třídící linka na odpad
i další tramvajový tunel.
Čím žilo Brno v roce
2023?

Fotoreportáž
Dvojici slavných domů
v Černých Polích doplnil
třetí – Arnoldova vila

Historie
Janáček se s Pastorkyní
rval. Vytrvale, neústupně,
vítězně

PEČUJEME O VÁS SPOLEČNĚ...

B | R | N | O



V nelehké životní situaci se může ocitnout každý z nás.

Pomocnou ruku podávají **SOCIÁLNÍ SLUŽBY**, jejichž poskytovateli jsou veřejné a nestátní neziskové organizace – neboli **SOCIÁLNÍ NEZISKOVKY**.

V Brně existuje široká síť sociálních služeb, díky nimž je poskytována pomoc a podpora všem, kteří ji potřebují.



BRNO HRDÝM
PARTNEREM
SOCIÁLNÍCH
NEZISKOVEK



**Nemusíte v tom zůstat sami.
Jsme tu pro vás.**

O potřebné občany se v Brně stará:

- ✓ více než 170 sociálních služeb (poradny, pečovatelská služba, chráněné bydlení, azylové domy pro matky s dětmi, terénní programy atd.)
- ✓ téměř 70 organizací sociálních neziskovek (nestátní neziskové organizace, příspěvkové organizace města a samotné město Brno)
- ✓ skoro 3 000 pracovníků, kteří pracují v sociálních neziskovkách
- ✓ téměř 3 300 lůžek je k dispozici např. v chráněném bydlení, domovech pro seniory, azylových domech atd.

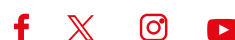


socialnipece.brno.cz

B | R | N | O

www.brno.cz

Najdete nás na: @brnomycity



Tramvajovou trať i skleník na Veverí zaplatí miliardy z EU



Brnu, respektive Brněnské metropolitní oblasti, která sdružuje 184 obcí, se daří získávat evropské peníze. Třeba na budování školek sem jde nejvíc financí ze všech metropolitních oblastí v republice. Na čem dalším se pracuje?

Zhruba pětkrát do roka zasedne Řídicí výbor Brněnské metropolitní oblasti (BMO). Na těchto schůzkách se pak mluví ve velkých číslech. „Scházejí se zde zástupci a zástupkyně Brna a všech obcí s rozšířenou působností z naší metropolitní oblasti, dále Jihomoravského kraje nebo neziskových organizací. Schvalují jednotlivé projekty, na které jsou vyčleněny prostředky z Evropské unie, díky tzv. nástroji Integrovaných teritoriálních investic neboli ITI. Jde o věci, jejichž význam přesahuje hranice jedné obce a které ovlivňují větší oblast. Za deset let fungování sem takto přiteklo přes pět a půl miliardy korun a dalších osm miliard se proinvestuje v průběhu příštích pěti let,“ vysvětluje vedoucí magistrátního oddělení řízení ITI a metropolitní spolupráce Petr Šašinka.

Jen během loňska takto výborem úspěšně prošlo 49 projektů za celkem 4 miliardy korun. Skoro polovina z nich se týkala vzdělávání. Mezi nejvýznamnější projekty patří rozšíření slatinské školky na Přemyslově náměstí nebo výstavba nové školky v Židenicích na Šámalově.

Výraznou část peněz spolknou prodloužení tramvajové tratě do Kamech (na vizualizaci výše). Ze zhruba tří a půl miliardy, které mají práce stát, dotace pokryje 2,4 miliardy. A na Veverí se do života vrátí skleníková terasa. Projekt počítá se záchranou dochované historické konstrukce a vytvořením odpočinkové zóny s nezaměnitelnými výhledy na hrad i na přehradu.

Co dalšího se v BMO chystá, hledejte na metropolitni.brno.cz. ■

Radka Loukotová | vizualizace: PK Ossendorf

Do 1. února se přijímají žádosti o dotace na podporu projektů z oblasti podnikání a edukace v kreativně-kulturních odvětvích. Město na ně dá milion korun.

Socio Info Point chystá pravidelná veřejná skupinová setkávání pečujících pod vedením zkušeného psychoterapeuta. První turnus začne 25. ledna. Místo si rezervujte na lince 800 140 800 nebo e-mailu sip@brno.cz.

Cestující se šalinkartou dříve mohli převézt jízdní kolo v MHD v zónách 100 + 101 zdarma. Od 1. prosince 2023 už za kolo musí zaplatit plné jízdné jako všichni ostatní.

Pohlídejte si platbu za odpad, plynou z ní i výhody

S novým rokem 2024 opět přichází povinnost platby za komunální odpad. Město však připomíná i výhodnou dotaci na roční šalinkartu.

Místní poplatek za komunální odpad činí 670 korun a je nutné jej uhradit do 31. května 2024. Zaplatit lze např. osobně ve třetím podlaží výškové budovy C na Šumavské 35 nebo pohodlněji přes městský e-shop brnoid.cz. Plátcí automaticky získávají nárok na dotaci ve výši 1 425 korun na roční šalinkartu pro zóny 100 a 101. Více o poplatku čtěte na brno.cz/odpady. ■

(tam)

Vyměňte pas teď, vyhnete se frontám

Počasi za okny ani datum v kalendáři sice nenaznačují příchod léta, na dovolenou ale můžete myslet už teď. Kromě výběru destinace byste neměli zapomenout zkontrolovat platnost svého cestovního dokladu. Právě nyní je ideální chvíle zažádat si o nový. Vyhnete se tak stresu těsně před dovolenou a u přepážek strávíte méně času. Zejména při cestování mimo Evropskou unii je často nutné mít platný pas i půl roku po návratu z cest. Také děti musejí mít vlastní cestovní pas, rodný list nestačí. Objednat se můžete online na webu brno.cz. ■

(and)

Kartáčky, mýdla i krémy. Sběrka trvá do konce ledna

Pravidelná lednová městská sbírka se letos zaměřuje na kosmetické a hygienické potřeby pro děti. Darovat můžete například vlhčené ubrousky, pleny o velikosti 4, 5 a 6, šampóny či mýdla. Sběrná místa jsou na Odboru zdravotní MMB, v Chováňku a Klokánku. ■

(zob)



Hala ARENA Brno vyroste poblíž ikonického pavilonu Z na brněnském výstavišti.

Zastupitelé schválili rozpočet na rok 2024

V půlce loňského prosince odsouhlasili zastupitelé rozpočet města Brna pro aktuální rok. Zůstal zachován vysoký podíl kapitálových výdajů, na celkových výdajích činí téměř 30 procent. Zvýšily se provozní výdaje na dopravu, sport, sociální péči, kulturu či správu městského majetku. Kalkuluje se také s rezervou 500 milionů korun na vykrytí potřeb roku 2024. V rozpočtu je zahrnut rovněž úvěr ve výši 1,1 miliardy korun, který půjde hlavně na Janáčkovu kulturní centrum a multifunkční halu ARENA Brno. Všechny položky rozpočtu naleznete na webu brno.cz.

(tam) | foto: Zuzana Gregorová

Psychoterapeut přijde i domů. Bezplatně

Od ledna je možné požádat prostřednictvím poradny Socio Info Point o bezplatnou individuální psychoterapeutickou pomoc. Klient se s terapeutkou může sejít buď u sebe doma, nebo v konzultační místnosti v budově Odboru sociální péče Magistrátu města Brna na Kolišti 19. Objednat se lze telefonicky na číslo 800 140 800 nebo e-mailem na adrese sip@brno.cz.

(mak)

Nová hřiště, naučná stezka i komunitní sauna. Dáme na vás

V nedávno uzavřeném ročníku participativního rozpočtu Dáme na vás uspělo sedm projektů za celkem 33,8 milionu korun. Ze 138 přihlášených se reálné podoby dočkají projekty Naučná stezka svatého Antoníčka, Postavme novou komunitní saunu v Juliánově, Hřiště na Lesné u ZŠ a MŠ Blažkova, Barevňák 2.0 – Hřiště na Vinohradech, Revitalizace sportovního areálu – Bystrc, Hřiště na malou kopanou a Oprava cyklostezky Žabiny–Komín–Bystrc. O tom, jak bude vypadat naše okolí, hlasovalo více než 17 tisíc Brňanů a Brňanek. Více informací o jednotlivých projektech se dozvíte na webu paro.damenavas.cz/vysledky-hlasovani.

(and)

Městská nájemní agentura: pronajímejte s Brnem a s jistotou

Snazší cesta k bydlení a také velká míra zabezpečení a ručení pro majitele bytu – představujeme vám městskou nájemní agenturu. Novinka v Brně funguje od loňského podzimu a agentura stále hledá vlastníky bytů pro spolupráci.

Brno jako druhé město u nás zřídilo městskou nájemní agenturu, která se stala součástí příspěvkové organizace Centrum sociálních služeb. Jejím úkolem je tvořit most mezi soukromými vlastníky bytů a lidmi, kteří jsou ohroženi bytovou nouzí a standardní komerční bydlení je pro ně finančně nedostupné. Jedná se tak o další způsob městské podpory bydlení.

V tuto chvíli agentura spravuje tři pronajaté byty, ale stále hledá další možnosti spolupráce s majiteli bytů. Jak to tedy funguje? Agentura uzavírá nájemní smlouvu s majitelem bytu a následně jej najímá svým klientům. Zároveň vlastníkům garantuje nájemné bez ohledu na to, zda je byt prázdný nebo obsazený. Veškerá rizika spojená s užíváním bytu bere organizace na sebe, a to včetně pojištění bytové jednotky a jejího vybavení. Pro tyto účely vznikl garanční fond, který případné náklady pokryje. Odpadají tak starosti se zprostředkováním pronájmu a celkovou správou majetku. Smlouva se uzavírá vždy na dva roky.

Byty spravované městskou nájemní agenturou budou obývat klienti Centra sociálních služeb. Jde tedy o jednotlivce a rodiny, kteří jsou ohroženi bytovou nouzí a nejsou schopni platit závazky spojené s komerčním bydlením. Nejčastěji to jsou nízkopříjmové rodiny, samoživitelé, senioři nebo lidé s handicapem. Dále jde také o lidi, kteří v důsledku předsudků a běžné realitní praxe na nájemní byt zkrátka nedosáhnou. Městská nájemní agentura poskytuje všem zabydleným domácnostem asistenci v bydlení a může zajistit i sociální služby tam, kde je to třeba. Podrobné informace najdete na webu css.brno.cz.

Zdeňka Obalilová

Pracovní listy naučí děti bezpečnému cestování MHD

Nejen brněnským základním školám nově slouží pracovní listy pro žáky prvního stupně na téma cestování městskou hromadnou dopravou. Připravil je Dopravní podnik města Brna. Děti si při řešení hravých úkolů osvojí základní pravidla bezpečnosti. Materiály stahujte zdarma na webových stránkách dpmb.cz/pracovni-listy-pro-deti.

(and)

Vyrazte na brusle. Zimní Brno nabízí spoustu možností

Brněnská bruslařská sezona je v plném proudu. Již od prosince fungují oblíbená kluzišť za Lužánkami či ve Vodové ulici, která mají otevřeno ve všední dny od 15 do 20 hodin a o víkendech mezi 9. a 20. hodinou. Oba areály, v nichž zakoupíte i jídlo či teplé nápoje, zůstanou v provozu až do konce února. Zavítejte také na novou ledovou plochu v parku na Moravském náměstí, která nabízí každý den čtyři časové bloky 10–12 hodin, 13–15 hodin, 16–18 hodin a 19–21 hodin. Bruslit lze i v líšeňském Salesku, a to ve všední dny v blocích 16–17.30 a 18–19.30 hodin. Během sobot a nedělí pak přibývají ještě časy 12–13.30 a 14–15.30 hodin. K dispozici bývají také volné hodiny pro veřejnost v hokejové hale mládeže za Lužánkami či v hale na Úvozu. Je ovšem potřeba sledovat aktuální rozpis termínů na jejich webech.

(tam) | foto: STAREZ – SPORT



Život na Ukrajině ulehčí darované léky nebo zimní bundy

Vypukla v zimě před dvěma lety, ale konec je stále v nedohlednu. Válka i nadále ztěžuje život na Ukrajině.

Spolek Brno pro Ukrajinu proto pokračuje ve sběru humanitární pomoci a ve spolupráci se zdejší ukrajinskou komunitou se věnuje pletení maskovacích sítí. Co je momentálně nejvíc potřeba? Z oblečení teplé zimní bundy či ponožky, především ale hygienický materiál, pleny pro děti i dospělé, dezinfekce, léky proti bolesti a nachlazení a hole, berle, dlahy a obvazy. Přinést je můžete každé úterý od 14 do 20 hodin do Tržnice Brno na Zelném trhu. Více na brnoproukrajinu.cz.

(zug)



Královopolské nádraží změní kabát. Vyrostle zde nová dvoupatrová prosklená hala, v níž cestující najdou pokladny, obchody či toalety. Chybět nebudou ani eskalátory vedoucí do vyvýšené části s lavičkami a dalším komerčním prostorem. Upraví se také koleje, nástupiště či podchod. Práce začaly koncem loňského roku.

(mad) | vizualizace: Správa železnic



Střední školství za komunismu: rozebírá jej výzkum

Vědci z Mendelovy univerzity v Brně prozkoumali školství za socialismu. Díky rozhovorům s pamětníky, kteří učili před rokem 1989, dali dohromady přehled toho, jak školství za minulého režimu fungovalo. Výzkum přibližuje pohled na vyučování, fungování školní inspekce či korupční jednání v rámci politiky KSČ. Vůbec poprvé od revoluce se tak systematicky zmapovalo střední odborné školství v době komunismu. Se všemi zajímavými zjištěními se seznámíte na webu mendelu.cz.

(tam) | foto: dobové časopisy z archivu MENDELU

Od jara se tramvaje vrátí na trasu do Obřan

V prosinci začaly platit nové jízdní řády jak v městské, tak regionální hromadné dopravě. Cestující na trati z Brna do Zastávky už nyní nezajíždí na dolní nádraží, ale po roce omezeného provozu na mostě přes Svratku dojedou opět až na hlavní nádraží. S výlukami se ale počítá jinde – v průběhu letošního roku se bude rekonstruovat trať z Brna do Křižanova, od června do září se pak očekává výluka vlaku přes Chrlice do Sokolnic-Telnice kvůli opravě mostu a modernizaci zabezpečovacího zařízení. Brňany by ale mohlo potěšit, že na jaře se předpokládá obnovení tramvajové dopravy po nové trati přes Tomkovo náměstí do Obřan.

(zug)



Brněnské Vánoce vyhrály u poroty díky svému propojení s lokálními řemeslníky, designéry či hudebníky i díky solidárnímu rozměru.

Brno jede! Má nejlepší Vánoce i studentské prostředí

Hned několikrát zabodovalo koncem loňského roku Brno v zahraničí. Mezinárodní porota ho vyhlásila Evropským hlavním městem Vánoc pro rok 2024. Podle cestovatelského magazínu AFAR je to jedno z pětadvaceti míst, kam by lidé letos měli vyrazit – vedle například Říma nebo Toronta. A z recenzí na The Campus Advisor, kde se hodnotí nejen studentský život, ale i veřejná doprava nebo bezpečnost, vychází Brno jako 4. nejlepší studentské město na světě, předběhly ho jen New Castle, Berlín a Melbourne.

(ral) | foto: Marie Schmerková

Občanka v mobilu: někde ji přijmou v lednu, jinde v červenci

Občané České republiky budou od půlky ledna 2024 moci nově prokázat svou totožnost i elektronickým občanským průkazem ve svém mobilu. Nejprve jej budou přijímat ústřední správní úřady, tedy všechna ministerstva a další orgány, od 1. července se k nim připojí policie a soudy, úřady práce a další včetně brněnského magistrátu. Více se dozvíte na webu edoklady.gov.cz.

(zug)

Kraj dá na silnice letos více než dvojnásobek

Loni měli krajští zastupitelé pro jihomoravské silnice připraveno 700 milionů korun. Letos z rozpočtu uvolnili historicky nejvyšší částku 1,8 miliardy. Více než 116 milionů korun půjde na rekonstrukci Střední průmyslové školy chemické na Pionýrské, téměř 72 milionů na přístavbu Střední školy Charbulova a 7 milionů dá kraj na podporu rozvoje péče o duševní zdraví. To jsou jen střípky z jihomoravského rozpočtu na rok 2024. Celkem kraj počítá s příjmy zhruba 12 miliard korun (dalších téměř 26 miliard pokladnou „proteče“ ze státního rozpočtu například na platy učitelů či dotace poskytovatelům sociálních služeb nebo na evropské projekty). Podrobnosti hledejte na webu jmk.cz.

(zug)

Odlehčení v terénu a denní stacionář. Paspoint rozšiřuje služby

Lidem s PAS, jejich blízkým, ale také pedagogům, psychologům a všem se zájmem o oblast poruch autistického spektra se věnuje brněnská nezisková organizace Paspoint. Letos do své široké nabídky služeb přidává dvě nové – denní stacionář a terénní služby.

Paspoint vznikl, aby podporoval a zkvalitňoval život lidem s poruchou autistického spektra (PAS). Nyní patří mezi největší organizace svého druhu na jižní Moravě. Zásadní je, že se kromě přímé pomoci soustředí též na osvětu. Přípravuje např. kurzy pro školy, a to jak pro učitele, tak i přímo pro třídní kolektivy, kde odborníci představí žákům základní informace o autismu a jeho pestrosti. Díky tomu mohou lépe porozumět netypickým projevům svých spolužáků. Dále také nabízí školení pro pracovníky v sociálních službách.

Hlavní náplní Paspointu je však péče o lidi na spektru. O klienty od dětského věku až do dospělosti se starají odborníci na dvou místech v Brně a také v domácnostech po celém Jihomoravském kraji. Raná péče je určena dětem do 7 let. Dále organizace poskytuje osobní asistenci a v rámci sociálně aktivizační služby a sociální rehabilitace pomáhá rodinám i dospělým s diagnózou PAS se začleněním do života a ulehčením situace v rodině. Nechybějí volnočasové aktivity – kroužky jsou především sportovní a konají se v malých skupinkách, aby si každý klient užil danou chvíli naplno. V letošním roce připravuje Paspoint dvě novinky. První je zřízení denního stacionáře, kde budou moci klienti trávit čas mezi svými vrstevníky. Prostor bude vybaven dvěma multisenzorickými místnostmi zvanými snoezelen. Druhou je terénní odlehčovací služba, díky níž si rodiče a pečující budou moci odpočinout od náročné péče. Vše bude probíhat v domácnostech klientů, a tak se služba dostane i k lidem, kterým jejich handicap nedovoluje návštěvu přímo v Paspointu.

Zdeňka Obalilová

**POMÁHEJTE
SMÍCHUPLNĚ**



Pomozte, aby se děti v nemocnicích zase smály.
Má to smysl! Vážně.

Darujte smích: 20 20 20 20 20 / 0600
www.darovatsmich.cz


ZDRAVOTNÍ KLAUN
Kde je smích, je i naděje

RV20253713

PŘIPRAVUJEME

PRODEJ BYTOVÉHO DOMU ANTONÍNSKÁ

Bytový dům ANTONÍNSKÁ,
s vysokým investičním
potenciálem, najdete v atraktivní
městské části Brno-střed,
která nabízí komfortní městský
život.

prostor
pro provoz
restaurace

17
velkorysých
bytů

5
nových bytů
ve výstavbě

sklepní prostory
a společný
dvorek



NOVĚ V NABÍDCE

BYDLENÍ FRYČAJOVA

V dosahu městského
pulzu i přírody

Původní secesní dům nyní
prochází rozsáhlou rekonstrukcí
veškerých společných prostor
s respektem k jedinečné
architektuře.

bydlení
FRYČAJOVA
www.frycajova.psn.cz

10 bytů
k prodeji

komerční
prostory

atraktivní půdní
prostory

parkovací místa
před domem



PSN 

nakupujeme | prodáváme | pronajímáme

 www.psnbrno.cz  brno@psn.cz  +420 724 857 850

Medici na ulici: Jeden bércák za směnu vidíme vždycky

Zhruba třikrát za měsíc vymění posezení nad skripty nebo nad šálkem kávy s kamarády za improvizovanou ošetrovnu. Studenti medicíny sdružení ve spolku Medici na ulici pomáhají lidem bez domova řešit jejich zdravotní problémy. O tom, jak to chodí, nám vyprávěli Magdaléna Kadlecová a Matúš Surovčák.

Pamatujete si, co vás k Medikům na ulici přivedlo?

Magdaléna Kadlecová (MK): Pamatuji si, že poprvé jsem jejich existenci zaznamenala na Instagramu někdy v roce 2020, v rámci kampaně divadelní hry Amerikánka, která se hrála na podporu spolku. Celá myšlenka Mediků na ulici mě nadchla, i když jsem byla teprve v prváku. Shodou okolností jsem se od kamarádky dozvěděla, že už se formuje brněnská pobočka, a hned ve druháku, jakmile to podmínky umožnily, jsem do ní vstoupila.

Matúš Surovčák (MS): Mně se to naopak dlouho vyhýbalo, nedokážu si vysvětlit jak. Ale když jsem na to ve třetáku narazil, taky jsem věděl hned, že toho chci být součástí. Přijde mi skvělý pocit zadostiučinění, že ještě v době studia můžeme vidět efekt toho, co děláme. Navíc jsou osudy a příběhy těch lidí velmi zajímavé a přináší to kontakt s úplně jinou sociální bublinou.

MK: Mě nejdřív oslovilo to, že i s tím málem, co jsem na začátku studia věděla nebo uměla, jsem dokázala reálně něco udělat a někomu pomoci. Zároveň se člověk při učení občas trochu ztratí a tohle mně osobně pomáhá si připomínat, proč musím projít tolik knížek a proč to celé dělám. A vděčnost našich pacientů a pacientek je ohromně nabíjející.

Nevyvolává ve vás naopak pocit bezmoci, že za vámi někteří lidé chodí opakovaně se stejnou záležitostí, že se jejich situace třeba nikam neposouvá?

MS: Většina pacientů má právě chronické potíže, které jsou chvíli horší a chvíli

lepší. Odvíjí se to od mnoha faktorů, od počasí, stresu, ale na nás se obracejí s důvěrou, že jim pomůžeme a uděláme pro ně maximum.

S čím se medik na ulici při své směně nejčastěji setká?

MK: Běžné jsou bércové vředy, myslím, že jeden bércák za službu vidíme vždycky. Pokud nejsou nějak extrémně rozsáhlé, dokážeme je převazovat pravidelně, a když pacienti spolupracují a chodí k nám, povedlo se nám už častokrát nohy spravit a vyléčit je. Jinak je to spektrum docela široké, ale v momentě, kdy to vypadá na závažnější nebo třeba více interní problém, odesíláme lidi do nemocnice. Na směně jsme čistě medici, takže si opravdu nehrajeme na doktory a jsme si vědomi toho, že naše vědomosti, schopnosti i možnosti jsou omezené.

Dá se z vaší pozice působit i na prevenci?

MK: Hodně omezeně. Je podle mě důležité k tomu říct, že bezdomovectví jako takové je diagnóza a je s ním spojeno mnoho věcí – včetně toho, že ti lidé většinou neplánují dál dopředu než na dva tři dny. Nebo že jsou mezi nimi takoví, kteří si tento způsob života vybrali a nemají nejmenší zájem o to, aby jim někdo nastavoval limity. Je to velmi individuální a také velmi komplexní, ale uvědomujeme si to a nezbyvá nám nic jiného než to respektovat.

MS: Snažíme se aspoň o to minimum – dát jim vitamíny, teplé ponožky, vysvětlit jim jejich zdravotní stav tak, aby věděli, co se v jejich těle odehrává, případně je odkázat

Při studiu medicíny mi ošetrování lidí na ulici pomáhá si připomínat, proč musím projít tolik knížek a proč to celé dělám.



Medici na ulici

Spolek dnes funguje ve všech městech, kde působí lékařská fakulta. Brněnská pobočka vznikla v roce 2019, kdy ji založila parta šesti kamarádů a kamarádek z medicíny. Začali se vydávat na Římské náměstí jednou týdně v době, kdy tu církevní Komunita Sant'Egidio rozdávala lidem bez domova jídlo. Tato spolupráce přetrvává i dnes, kdy Medici na ulici sdružují zhruba osmdesát studujících. V pondělí a v pátek dochází dobrovolníci a dobrovolnice do kontaktního centra Společnosti Podané ruce na Vlčké a ve středu se dva terénní týmy vydávají do ulic na vytipovaná místa, aby zdravotnickou péčí nabídly lidem bez domova i aktivně. Spolupráci podobných organizací podporuje síťovací projekt Z ulice domů, který zaštiťuje Práh jižní Morava. „Scházíme se jednou za měsíc a jednotlivé případy lidí probereme komplexně, takže nejen z našeho zdravotnického hlediska, ale taky stran bydlení, psychického zdraví a podobně. To mi připadá jako perfektní krok k tomu zajistit mezi námi lepší komunikaci a spolupráci a pro lidi bez domova díky tomu lepší péči, protože tady se individuálně a konkrétně řeší, jak jednotlivým lidem pomoci,“ říká Magdaléna Kadlecová.

metropolitan

na další instituce, kde by jim mohli pomoci. Ale nesnažím se do jejich života zasahovat, jsem tam kvůli medicínské stránce.

Jak na vaše aktivity reaguje okolí, rodina a přátelé?

MK: Veskrze si váží toho, co děláme. Myslím, že třeba mamka o mě na začátku měla strach, přece jen to může na první pohled působit ne úplně bezpečně. Ale já jsem se nikdy v nebezpečí necítila, v naprosté většině se setkáváme s tím, že jsou nám lidé za péči vděční, a když se náhodou čas od času objeví někdo, kdo je našťvaný nebo nerudný, tak ho ti ostatní zpracují a brání nás.

MS: A s tím se člověk setká i v běžné nemocnici.

Máte na základě zkušeností z vaší práce nějaký podnět k tomu, co by mohlo v oblasti bezdomovectví a zdravotní péče pomoci systémově?

MS: V Kanadě nebo v USA funguje koncept street medicine. Jde o plnohodnotný obor medicíny a lékaři se v něm zaměřují vysloveně na ošetřování lidí bez domova. Do ulic vycházejí celé týmy složené nejen ze zdravotníků, ale například i sociálních pracovníků.

MK: Z medicínskému hlediska by byl asi potřeba nějaký mezistupeň mezi akutní nemocniční péčí a propuštěním do „domácího“ léčení. Protože tihle pacienti nemají po propuštění z nemocnice kam jít, a přitom by ještě potřebovali prostor, kde by mohli pár dní poležet a doléčit se. Nebo když přijdou za námi do ošetrovny s horečkou, já je ošetřím, jak můžu, ale pošlu je zase ven na mráz. V takových případech pak může být veškerá předchozí péče zbytečná. Nevím, jak moc je vytvoření takového zařízení reálné a ani neumím říct, jestli by o to všichni měli zájem, protože to s sebou opět nese nějaká pravidla, ale umím si představit, že pro část lidí by to byla velká pomoc a byli by za ni hodně vděční.

Radka Loukotová | foto: Zdeňka Obalilová

Rozšířenou verzi rozhovoru si přečtete na webu cosedeje.brno.cz.



Brno 2023: do života města vpluly nové bazény i sochy

Pokud bydlíte na okraji Brna a do centra se běžně nepodíváte, měli byste udělat výjimku. A svézt se tam ideálně tramvají číslo 1. Rok 2023 totiž přinesl hned několik změn, které zahlédnete právě z okna „jedničky“. Soupravy na trase z Bystrce a zpátky projíždí novým tramvajovým tunelem a po své cestě míjejí opravené Mendlovo náměstí s novou sochou Hrachovina i park na Moravském náměstí, který se loni zaskvěl v plné kráse. Co dalšího se ještě v Brně událo?

Vznikají opatření proti povodním i kolonám

První cestující se svezli v květnu 2023 novým tramvajovým tunelem podél Velkého městského okruhu Žabovřeská. Sportovci a rekreační plavci pak netrpělivě vyhlíželi den, kdy se otevřou brány nového plaveckého komplexu za Lužánkami. Stalo se tak v listopadu a nejviditelnější změnou byla přístavba k dosavadnímu stadionu s oblíbenou padesátkou. V nové budově vznikly dva bazény – větší pětadvacetimetrový s osmi drahami a menší šestnáctimetrový, který slouží dětem a pro výuku plavání.

Další projekty se loni začaly realizovat nebo úspěšně pokračovaly. Poblíž výškových budov na Šumavské odstartovaly práce na očekávaném parkovacím domě a přílehlém parkovišti. V Pisárkách se buduje

vratná tramvajová smyčka a na výstavišti multifunkční hala ARENA Brno. Stavbaři nepouštějí úseky velkého městského okruhu na Žabovřeské, Tomkově náměstí, Rokytově ani Bauerově. Čilý stavební ruch panuje i v případě protipovodňových opatření na Svatce v úseku od Riviéry po viadukt na Uhelné ulici. A na začátku loňského prosince se podařilo získat územní rozhodnutí pro prodloužení tramvajové trati na Kamechy. Rezidentní parkování se rozšířilo do dalších oblastí: přibylý Červený kopec, Polní, Jílová, Cimburkova, Lerchova, Viniční, Rezkova, Neumannova, Žlutý kopec, Pšeník a Dvorského. V nedávno ukončené cyklistické sezoně pak město opět podpořilo sdílená kola. Díky tomu se na nich mohli lidé dvakrát denně po dobu až 30 minut svézt zcela zdarma.

Mendlovo náměstí vévodí Hrachovina

V loňském roce se podařilo dokončit několik významných projektů ve veřejném prostoru. Rekonstrukci Mendlova náměstí korunovalo v únoru odhalení sochy Hrachovina od Jaromíra Garguláka, která tento přestupní uzel zdobí a hravě zve do tajemného světa genetiky.

Debatu, jak může vypadat osvěžení ve městě, otevřely nové vodní prvky na Dominikánském náměstí od Tomáše Pavlackého a Michaela Gabriela. Tři kužely vypouštějící vodu nebo vodní mlhu doslova otřásly Brnem.

V plné kráse se zaskvěl park na Moravském náměstí, který zaujal i krajinářské odborníky, již ho vyhlásili parkem roku 2023. Centrální vodní plocha se v zimě poprvé proměnila v kluziště. To je v provozu každý den od 10 do 21 hodin, a pokud to počasí dovolí, bude otevřené minimálně do konce února.

Po roční opravě se otevřela velká obřadní síň na Ústředním hřbitově v Brně. Na židnickém hřbitově přibyla rozptylová loučka a kolumbárium a rekonstrukcí prošel i domek obřadníka na pohřebišti v Králově Poli.

Průkopníkem v třídění odpadů

Ani ne rok od zahájení stavby spustilo Brno jako první v České republice automatickou třídící linku na odpad. Díky tomu je městská společnost SAKO Brno schopná k recyklaci připravit mnohem větší poměr plastů, které lidé vytrídí do žlutých kontejnerů. Třídící linka díky optickým senzorům dokáže rozsortýrovat třeba PET lahve podle

barvy, magnetické separátory vytáhnou z odpadu kovy (včetně těch běžně nemagnetických, takže i s hliníkem šup do žlutého kontejneru).

V areálu na Jedovnické navíc vzniklo největší sběrné středisko odpadů na Moravě. Místo v něm našel také další Re-Use point, kam se dají odložit nepotřebné, ale stále funkční věci. Kdo si je odsud za symbolický poplatek zase odnese, přispěje na zeleň ve městě. Takhle idea už v Brně funguje sedm let.

Bydlení: stavíme, rekonstruujeme, projektujeme

Už před několika lety se Brno ve své strategii bydlení zavázalo, že udrží poměr svého bytového fondu vůči ostatním bytům na hodnotě 15 procent. Aby tento slib nezůstal jen na papíře, musí město stále pokračovat ve výstavbě – tak jako soukromí developři. V roce 2023 se podařilo dokončit bytový komplex s 15 novými jednotkami pro seniory na Bedřichovické ve Slatině.

Zároveň se město stará o svůj aktuální bytový fond, který čítá na 28 tisíc jednotek. Většinu mají ve správě městské části, ale když přijde na kompletní rekonstrukce bytových domů, vstupuje do hry zpravidla celoměstský rozpočet. Takhle se loni dočkala opravy a rozšíření budova na Vranovské, kde je místo původních 16 bytů nyní 22, a na Křenové, kde se počet bytů zvýšil z 5 na 12. Stále se pracuje i na projektu družstevního bydlení. Nejdál je příprava lokality na Kamenném vrchu, pro kterou získalo město územní rozhodnutí a z přihlášených zájemců vylosovalo budoucí družstevníky. Info o všech formách bydlení hledejte na webu bydleni.brno.cz.

Nadační fond a azylový dům pomáhají už 30 let

V sociální oblasti jsme v loňském roce oslavili dvě pozoruhodná výročí. Brněnský Sociální nadační fond si připomněl 30 let svého působení. Soustředí se na pomoc jednotlivcům a rodinám, kteří se ocitli v těžké životní situaci, i neziskovým organizacím zabývajícím se různými druhy podpory v Brně a Jihomoravském kraji.

Stejně dlouho jako Sociální nadační fond existuje také azylový dům na Celní. Ten je jedinečný především tím, že se na něj mohou obracet lidé v krizi už od 15 let. Navíc funguje na dobrovolné bázi – pobyt zde není předepsán žádným orgánem, ale



tamní obyvatelé chtějí změnit svůj život sami. Azylový dům funguje také jako přístupná stanice pro mladé dospělé odcházející z dětských domovů a jiných ústavů.

Průmysl vystřídalo umění

V roce 2023 se dvakrát konalo Brněnské kulturní fórum. Tato platforma vede zdejší kulturu k diskusi a strategickému plánování. První setkání se zabývalo kulturní infrastrukturou ve městě a na druhém se debatovalo o přístupnosti brněnské kultury a jejím otevírání pro co nejširší diváctvo a posluchačstvo.

Co se týče kulturní infrastruktury, za zmínku stojí nové městské zkušebny a ateliéry

ZET9 v Líšni. Unikátní pilotní projekt je výsledkem spolupráce města Brna a společnosti CTP, která postupně revitalizuje průmyslový areál, v němž sídlí i Zetor, a jednu z původních budov poskytla k dočasnému využití nezřizované kulturní scéně. O provoz se stará TIC Brno. 27 místností je k vypůjčení pouze za náklady spojené s užíváním prostor.

Mezi další významné události patřila také oslava jubilea Besedního domu, sídla Filharmonie Brno, který si v roce 2023 připomněl rovných 150 let svého fungování. ■

Tiskové středisko MMB | foto: KPA One (třídící linka),

Pavel Gabzdyl (park na Moravském náměstí),

Marie Schmerková (socha Hrachovina)





Dvojici slavných vil v Černých Polích doplnila třetí

Co mají společného významné brněnské rodiny Löw-Beerů, Tugendhatů a Hože? Jednak pokrevní pouto, jednak domov, přesněji řečeno domy, kde žily. Dva ze tří jsou opravené a lákají návštěvníky z celého světa, třetí – Arnoldova vila na Drobného 26 – se k nim brzy přidá. Prošla důkladnou památkovou obnovou, při níž se podařilo zachovat všechny historicky cenné prvky, a zároveň má nové využití. 15. ledna vstoupí do zkušebního provozu, na jaře by měla být hotová i zahrada.

Zuzana Gregorová

Dům na kopci nad Lužánkami postavil významný stavitel 19. století Josef Arnold v roce 1862. Z dnešního pohledu neuvěřitelně rychle – v březnu koupil pozemek, v květnu stavba stála a čekala na osazení krovu a nastěhovat se do ní majitelé mohli už v létě. Z tehdejší doby se zachovala dominantní hrázděná věž s fascinujícím výhledem na Brno a fragmenty např. ručně malovaných tapet nebo štukových dekorací stropu.
Foto | Zuzana Gregorová

Od roku 1909 dům vlastnila rodina Hože, která jej rozšířila a upravila v pozdně secesním geometrickém stylu. Cäcilie Hože byla sestrou Alfreda Löw-Beera a tetou Greta Tugendhatové. Rodina zde žila 30 let, vilu poté zabralo gestapo a v 50. letech ji město Brno nechalo přebudovat pro potřeby mateřské školy. Foto | Marie Schmerková



Děti Arnoldovu vilu užívaly od roku 1953 do roku 2012. Poté byl dům z důvodu celkové zchátralosti a narušené statiky uzavřen. V roce 2019 přešel do správy Muzea města Brna, které na jeho rekonstrukci získalo grant 38,5 milionu korun z Fondů EHP a Norska. Dalších více než 90 milionů přidalo ze svého rozpočtu město Brno. Obnova začala v roce 2022 a skončí co nevidět. Sídlit zde bude Centrum dialogu zaměřené na české, německé a židovské dějiny a expozice představující dům i vilovou kolonii v Černých Polích. Foto | Zuzana Gregorová



Loni v prosinci Arnoldova vila hostila odbornou konferenci o záchraně této památky, ale zkušební provoz pro veřejnost začne 15. ledna. Postupně se tu budou konat přednášky, komunitní setkání, vzdělávací programy a další aktivity. Do 30. dubna by měla skončit i revitalizace zahrady, do které město Brno investuje 20 milionů korun. Poté se prostor propojí se zahradami blízkých vil Tugendhat a Löw-Beer a vznikne tu nevšední zelený vnitroblok zvoucí k ukrácení dlouhé cesty či chvíle. Foto | Marie Schmerková



Brno stárne. Podaří se tento vývoj alespoň zpomalit?

Zřídít novou školku, vybudovat domov pro seniory nebo zaregistrovat novou terénní pečovatelskou službu není otázka jednoho roku. Veřejné služby je potřeba plánovat s předstihem. Proto je nutné sledovat všechny hlavní demografické a migrační statistiky, na jejichž základě pak vzniká prognóza demografického vývoje. Tu si nechal brněnský magistrát zpracovat loni na podzim.

V posledních třech letech se demografické statistiky značně rozkolísaly vlivem pandemie covid-19 a také situace na Ukrajině. První jev měl velký vliv na naději dožití, druhý pak na migraci obyvatelstva. Prognóza demografického vývoje Brna je zpracována na 50 let, přičemž výchozí rok je 2021 a cílový rok 2071.

Výsledky prognózy lze shrnout v nízké, střední a vysoké variantě. První – nízká – předpokládá pokles počtu obyvatel z výchozích 385 tisíc na 301 tisíc v roce 2071. Nízká míra reprodukce spolu s nulovým počtem nově přistěhovalých mají dopad na populační stárnutí: index stárí se do roku 2071 navýší zhruba o polovinu výchozí hodnoty. Jedná se o rizikový scénář vývoje, kdy se populační základna silně redukuje a nastavení sociálních a ekonomických systémů města je velkou výzvou.

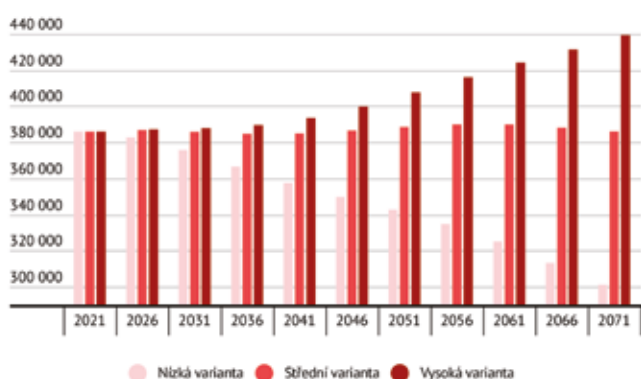
Střední varianta znamená stabilitu velikosti populace: z výchozích 385 tisíc na 386 tisíc v roce 2071. Tento scénář udržuje vývoj z uplynulých let, kdy výkyvy v počtu obyvatel města nebyly dramatické. Za stabilitou stojí především přistěhovalectví v celém sledovaném období. Imigrace mladých dospělých zpomaluje tempo populačního stárnutí.

A v poslední – vysoké – variantě počet Brňanů a Brňanek roste z původních 385 tisíc na 439 tisíc v roce 2071. Scénář ukazuje populační vývoj Brna v případě jeho migrační atraktivity pro mladší skupiny v produktivním věku a zahraniční migranty. Úhrnná plodnost i naděje dožití rostou nejrychleji. Ani vysoká varianta ale není schopna v dlouhodobém horizontu zvrátit nepříznivý demografický vývoj neboli populační stárnutí.

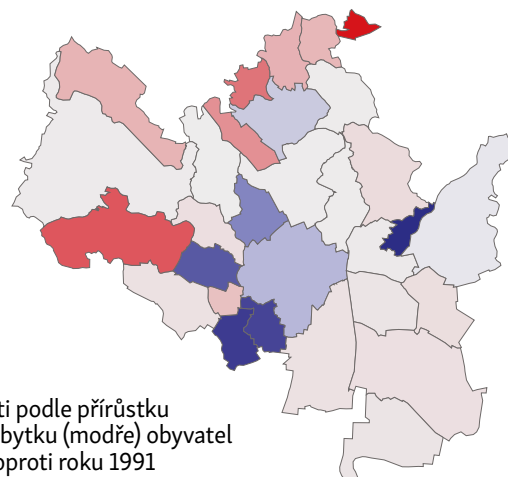
Do prognózy se můžete začíst na webových stránkách data.brno.cz/pages/populacni-prognozoza.

Jiří Malý, Jan Zvara, Zuzana Gregorová | graf: MMB

Počet obyvatel ve třech variantách populační prognózy Brna do roku 2071



Počet obyvatel: Žebětín bobtná, Vinohrady „hubnou“



Městské části podle přírůstku (červeně) a úbytku (modře) obyvatel v roce 2021 oproti roku 1991

Proč města v Česku usilují o trvale bydlící občany? Důvodem je rozpočtové určení daní. Obce totiž dostávají ze státního rozpočtu právě takový podíl financí, kolik mají obyvatel s trvalým pobytem. Jak je na tom Brno a jeho městské části?

Magistrátní datoví specialisté se zaměřili na vývoj populační velikosti městských částí mezi roky 1991 až 2021. Posloužila jim k tomu data od Českého statistického úřadu ze sčítání lidu, domů a bytů. Čísla ukazují, že mezi roky 1991 a 2001 klesl počet Brňanů a Brňanek zhruba o 15 tisíc. Bylo to dáno nepříznivým vývojem přirozeného přírůstku (kombinace nízké porodnosti a vyšší úmrtnosti) a záporným migračním saldem (více osob se z Brna vystěhovalo, než se do něj nastěhovalo).

V roce 2011 se zdejší populace oproti roku 2001 zvýšila a při posledním sčítání z roku 2021 se Brno přiblížilo k hranici 400 tisíc lidí. Je ale potřeba podotknout, že údaje o počtu obyvatel podle cenzu jsou do jisté míry orientační, neboť se pracuje vždy s mírně odlišnou metodikou.

Například v městské části Brno-střed, která je co do absolutního počtu lidí největší, obyvatelstvo ubývalo až do roku 2011. Při posledním sčítání kvantum místních opět narostlo, i když nedosáhlo takových hodnot jako v roce 1991. Naopak v Novém Lískovci se mezi roky 1991–2001 počet obyvatel téměř zdvojnásobil, což souviselo s novou bytovou výstavbou.

Za pozornost stojí i Žebětín, který v každém desetiletí také populačně rostl – v roce 1991 měla tato městská část necelé 2 tisíce obyvatel a v roce 2021 už více než 6 tisíc. Naopak Vinohrady, Bohunice, Starý Lískovec a Kohoutovice si procházejí dlouhodobějším úbytkem trvale bydlícího obyvatelstva – pravděpodobně proto, že populace starousedlíků z tamních sídlišť stárne, mladí z druhé generace se stěhují jinam a naopak se zvyšuje podíl obyvatel bez trvalého pobytu. Další zajímavá čísla najdete na webu data.brno.cz/pages/populace-brno-a-mc.

Aleš Novotný, Barbora Zemanová, Zuzana Gregorová | graf: MMB



Přinášíme tipy na výlety
a aktuální akce v krásném Česku.





11.02.2024 BRNO
ZONER BOBYHALL

LORD OF THE RINGS

IN CONCERT

MUSIC BY HOWARD SHORE
FROM THE ENTIRE FILM TRILOGY PERFORMED BY
ORCHESTRA AND CHOIR

LORDS-SOUND

WWW.ARTPARTNER.CZ

RV23022817

International Festival Ballet

26.1.2024
BRNO
Hala Vodova

Největší LABUTI JEZERO

na světě! 48 labutí na jediném pódium.
Balet na hudbu P. I. Čajkovského.

www.artpartner.cz

RV23022817

cestou necestou



Pomáháme ohroženým dětem, aby mohly vyrůstat ve stabilním a citově vřelém prostředí své vlastní či náhradní rodiny. Chceme tak zabránit dalšímu týrání, zneužívání či zanedbávání.

Zároveň předcházíme odebrání dítěte z rodiny či jeho dlouhodobému setrvávání v ústavní péči.

Pracujeme s dítětem a jeho rodinou, poskytujeme komplexní psychosociální podporu, a to ambulantní a terénní formou.

Více informací na:
cestounecestou.org

Pomozte nám vytvořit dětem šťastný domov
účet 2300222624/2010

RV23022571

SOFIE

Do našeho Klokánku přišla Sofie v zuboženém stavu. Na svých třináct let rozhodně nevydala - vyplašená, hubená holčička s kruhy pod očima a vyrážkou po celém těle. Nebyla zvyklá jíst nic jiného, než suché rohlíky. Jablko nedokázala spolknout a polévku neznala vůbec. Ranné dětství strávila Sofie s maminkou, která ale záhy zemřela. Sofie byla svěřena babičce, ale ta těžce onemocněla a za necelý rok zemřela také. Sofie putovala po příbuzných, zažila zneužívání strýcem i kruté bití od vlastní tety. Nakonec skončila v Klokánku, kde, jak sama říkala, se měla jako v ráji.

„Teto, a to si smím přidat i druhý kus koláče? A teto, ty ponožky jsou opravdu moje?“ divila se Sofie, která vyrostla o deset centimetrů a přibrala patnáct kilogramů. Stala se z ní krásná usměvavá slečna. Bohužel,

po půl roce musela, kvůli omezení, které stanovuje zákon, od nás do dětského domova. Proplakala několik dní a při odjezdu nám poděkovala: „U vás jsem našla jediný domov, který jsem kdy měla, nikdy na vás nezapomenou!“

Teta, která se o Sofinku v Klokánku starala, s ní zůstala v kontaktu a rozhodla se vzít si ji do pěstounské péče. A tak, za necelý půlrok, získala Sofie opravdovou rodinu i s babičkou a starší sestrou. (jméno bylo pozměněno)



Přispějte jakoukoli částkou na účet Fondu ohrožených dětí

3055103/0300, nebo odešlete dárcovskou SMS ve tvaru:

DMS FODKLOKANEK 30 na telefonní číslo 87 777. Cena DMS je 30 Kč.

Více na www.darcovskasms.cz.

Můžete přispívat také pravidelně každý měsíc po dobu neurčitou. Stačí odeslat

dárcovskou SMS ve tvaru: **DMS TRV FODKLOKANEK 30** na číslo 87 777 a každý měsíc Vám bude automaticky odečtena částka 30 Kč.

Více na www.darcovskasms.cz.

Za Vaši pomoc mnohokrát děkujeme! www.fod.cz

divadlo **kalich**

VAŠE DOBRÁ NÁLADA NAŠE RADOST



SKVĚLÉ KOMEDIE V DIVADLE KALICH

VÍCE INFORMACÍ A VSTUPENKY NA www.divadlokalich.cz

PR, P, T, A, S, M, J, Č, Ú, P, SO, N, Z, O, V, H, K, M, L, S, T, U, V, W, X, Y, Z, 0, 1, 2, 3, 4, 5, 6, 7, 8, 9, +, -, =, %, &, @, #, \$, %, ^, &, * (logos)

divadlo **kalich**

VAŠE DOBRÁ NÁLADA NAŠE RADOST



NEJLEPŠÍ MUZIKÁLY V DIVADLE KALICH

VÍCE INFORMACÍ A VSTUPENKY NA www.divadlokalich.cz

PR, P, T, A, S, M, J, Č, Ú, P, SO, N, Z, O, V, H, K, M, L, S, T, U, V, W, X, Y, Z, 0, 1, 2, 3, 4, 5, 6, 7, 8, 9, +, -, =, %, &, @, #, \$, %, ^, &, * (logos)

HYDROGEOLOGIE

Projekty jímacích studní a vrtů.
 Návrh optimalizace využití stávajících zdrojů a vyhledání nových zdrojů podzemní vody.
 Návrhy a revize ochranných pásem vodních zdrojů.
 Hydrogeologické posudky. Odběry vzorků, monitoring.
 Modelování proudění podzemních vod. Vsakování.

VODA V KRAJINĚ

Podpora regenerace urbanizované krajiny. Zasakování srážkových vod v intravilánu obce. Zadržování vody v kulturní krajině.
 Protipovodňová opatření řešená přírodě blízkým způsobem.
 Revitalizace odvodňovacích ploch. Přírodě blízké úpravy vodních toků. Malé vodní nádrže, mokřady, rybníky. Návrhy protierozních opatření. Zpracování studií odtokových poměrů.

WWW.GEOTEST.CZ

GEOTest

PR, P, T, A, S, M, J, Č, Ú, P, SO, N, Z, O, V, H, K, M, L, S, T, U, V, W, X, Y, Z, 0, 1, 2, 3, 4, 5, 6, 7, 8, 9, +, -, =, %, &, @, #, \$, %, ^, &, * (logos)

VYKOUPIME-VYKLIIDIME.cz
STARÝ NÁBYTEK
 CHROMOVANÝ, DŘEVĚNÝ, DÝHOVANÝ I POŠKOZENÝ, OBRAZY,
 LUSTRY, HODINY, LAMPY, HRAČKY, RÁDIA, HOUSLE,
 SKLO, PORCELÁN, ŠAVLE, VÝSTROJ PO NĚMECKÉ ARMÁDĚ,
 MOTOVETERÁNY, STARÉ REKLAMNÍ CEDULE, PIVNÍ LAHVE,
 STÁČEKY, FOŤÁKY

tel. 777 886 860
 e-mail: nabytek.kuri@seznam.cz

RV200516/01

—společný koncert—

JAVORY BEAT & HRADIŠŤAN

HODONÍN 3.5.2024
 BRNO 25.6.2024

Jiří Paulica
 Hana a Petr Ulrychovi

Předprodej: www.topkoncerty.cz

RV202407/03

Lze INZERCII zahrnout do režimu NÁHRADNÍHO PLNĚNÍ?

ANO / ~~NE~~

Pro více informací nám napište na info@regionalnivydavatelstvi.cz



REGIONÁLNÍ VYDAVATELSTVÍ

RV2020557/07

REGIONÁLNÍ VYDAVATELSTVÍ

POJĎ S NÁMI PRACOVAT!
 Pracovní pozice:
OBCHODNÍK
 Více na: regionalnivydavatelstvi.cz/kariera

RV2020557/08

INZERCII V BRNĚNSKÉM METROPOLITANU PRO VÁS ZAJISTÍ:



Tomáš KARAL

732 530 071
karal@regvyd.cz



Karel MAREK

606 740 730
k.marek@regvyd.cz



Michal NOVÁK

739 724 774
novak@regvyd.cz

Jak může Renta z nemovitosti zlepšit život

Paní Zdena se nemohla dočkat, až odejde do důchodu a bude mít čas na všechno, co léta s manželem odkládali. Když po letech práce přišel zasloužený odpočinek, zjistila, že situace není tak růžová, jak si představovala. Lepší život jí přinesla Renta z nemovitosti.

„Na období po šedesátce jsem se moc těšila. Jenže místo toho, abychom se s manželem věnovali našim zálibám, museli jsme hodně šetřit. Ve dvou se to nějak dalo, ale rozhodně to nebylo o užívání si života. Když jsem pak ještě nečekaně ovdověla, začala jsem živořit. Kromě toho všeho hrozily finanční problémy i mé nejmladší dceři a já jsem si připadala najednou úplně bezmocná,“ vypráví paní Zdena.

Potom se od své přítelkyně dozvěděla o Rentě z nemovitosti, o druhé hypotéce, který je přímo šitý na míru potřebám seniorů. Nejdříve

z produktu měla takové obavy, že si o ní nechtěla ani nic zjišťovat. Když však viděla, jak je její kamarádka spokojená, rozhodla se domluvit si schůzku se zástupcem FINEMO.CZ.

„Zjistila jsem, že se jedná o úvěr, který se za života nesplácí. Krom toho dále zůstanu vlastníkem svého bytu, což je skvělé. Nejprve jsem pomohla dceři. Potom jsem mohla myslet i na sebe a dovolit si žít důstojnější život. Nemusím počítat každou korunu, mohu si uvařit, na co mám chuť a dokonce si koupit i nový gauč, který už mám několik měsíců vyhlédnutý. A také vím, že kdyby se mi cokoliv



v bytě porouchalo, budu mít peníze na opravu,“ dodává tentokrát už s úsměvem paní Zdena.

Výhody Renty z nemovitosti

- získáte peníze na cokoli (nejednou či postupně)
- za vašeho života nemusíte nic splácet a nikdy se nesplácí více než cena nemovitosti
- zůstáváte bydlet doma a jste nadále vlastníkem svého bytu či domu
- můžete žít důstojněji a život si více užívat

Chcete vědět víc?

- Další informace o Rentě z nemovitosti najdete na webu: www.rentaznemovitosti.cz Můžete zde také požádat o vlastní orientační kalkulaci a seznámit se s příběhy klientů
- Můžete také zavolat na **233 321 850**
- Máme licenci ČNB



RV20202513/01



V listopadu 2023 uvedla Její pastorkyní (Jenůfu) v nastudování Jakuba Hruší Lyrická opera v Chicagu. Ve foyer divadla ji doprovázela janáčkovská výstava, kterou připravily TIC Brno a Moravské zemské muzeum.

Janáček se s Pastorkyní rval. Vytrvale, neústupně, vítězně

Posledních 18 let života strávil skladatel se svou ženou v zahradním domku u někdejší varhanické školy. Dnes se zde nachází Památník Leoše Janáčka (Smetanova 14), zřizovaný Moravským zemským muzeem, který prošel rekonstrukcí a znovu byl otevřen 14. ledna 2004, tedy před 20 lety.

Čtverka je údajně číslem vesmíru a harmonie – a možná i proto ji má ve svých životopisných datech řada českých hudebních klasiků včetně Leoše Janáčka. V letošním Roce hudby si připomeneme 170. výročí jeho narození a mimo jiné hned v lednu také 120 let od premiéry jeho přelomové opery Její pastorkyňa.

Na Její pastorkyní začal Leoš Janáček pracovat v roce 1894 a ve stejné době přišla k Janáčkům shodou okolností také nová hospodyně Marie Stejskalová. Mára, jak byla důvěrně zvaná, se stala na 44 let věrnou souputnicí skladatelovy rodiny a zanechala nám o ní „vzácně nepředpojaté svědectví“ – její vyprávění zachytila spisovatelka Marie Trkanová v knize U Janáčků, která jako Mářiny paměti vyšla loni už počtvrté.

Že může žít vedle slavného skladatele, považovala agilní a inteligentní Mára za vzácný dar a z jejich vzpomínek – také na to, jak těžce se rodila Její pastorkyňa – vyzařuje úcta a láska. „Někdy se mi zdálo, jako by se náš pán s tou Pastorkyní rval, jako by odcházel

do pracovny ne komponovat, ale bojovat,“ říkala a vystihla tak i celou Janáčkovu životní cestu vyznačenou svízelným, ale vytrvalým a neústupným hledáním, na níž po půl století spoluvytvářel kulturní tvář Brna a současně měnil hudbu.

Například i tím, že se Její pastorkyní rozhodl zcela proti tradici zkomponovat na neveršovaný, prozaický text. Předlohou mu byla stejnojmenná realistická divadelní hra Gabriely Preissové odehrávající se na moravské vesnici.

Janáček ji pro účely libreta zkrátil, ale současně drama tvrdé, nicméně vesnickou komunitou respektované Kostelníčky a její pastorkyně – schovanky – Jenůfy, zmítané mezi vášnivou láskou s předzvěstí tragédie a nekonfliktním vztahem bez hlubšího citu, povýšil na nadčasový příběh o tíze lidského údělu.

Během devítileté práce na monumentálním avantgardním díle zasáhla osobní tragédie také samotného skladatele. Když operu v roce 1903 dopisoval, umírala jeho jednadvacetiletá dcera Olga. „A on, jaký už byl citlivý, vkládal bolest nad Oluškou do své práce, trápení své dcery do trápení Jenůfina,“ čteme pak v Mářiných vzpomínkách.

V Praze Janáčka odmítli, v Brně ho nosili na ramenou

Další rána přišla, když Národní divadlo v Praze operu odmítlo, zřejmě i kvůli osobním sporům mezi Janáčkem a šéfem opery Karlem Kovařovicem. Brno bylo naštěstí vstřícnější, zdejší kapelník, skladatel a Janáčkův žák Cyril Metoděj Hrazdira Její pastorkyní nastudoval, světovou premiéru měla 21. ledna 1904 v divadle na Veveří (které dnes už neexistuje) a dočkala se nadšených ovací obecenstva. Svědectví nám opět zanechala hospodyně: „Po představení čekali studenti před divadlem a odnesli pána na ramenou do Besedního domu.“

Pražské premiéry se opera dočkala až po 12 letech a Janáček musel přistoupit na úpravy, které Kovařovic udělal v její instrumentaci. Přesto to byl úspěch a počátek Janáčkovy celosvětového věhlasu. Spisovatel Max Brod přeložil libreto do němčiny, otevřel tak dílu cestu do Vídeňské státní opery a pak už se Jenůfa (jak je dílo většinou uváděno v zahraničí) rozletěla do celého světa včetně Metropolitanu opery v New Yorku, kde zazněla v roce 1924.

Markéta Žáková | foto: Michael Brosilow

Třetina rozpočtu jde opět na investice



Markéta Vaňková
primátorka města Brna,
Společně – ODS a TOP 09

Milé Brňanky, milí Brňané, rok 2024 bude o den delší, zda to ovšem postačí k vyřešení všech problémů, s nimiž se potýkáme nejen my v Brně, těžko předvídat.

Energetická krize se zmírnila, ale přetrvává, inflace se sice snižuje, ale hospodářská situace optimální není. Proto také není snadné vybalancovat rozpočet tak, aby se nemusely snížit standardy u řady věcí, které v Brně považujeme už za samozřejmost, aby se rozvíjela kultura i sport a přitom abychom jako zodpovědní hospodáři měli kam sáhnout, když se objeví nečekané výdaje. Brno bude hospodařit s částkou zhruba 19,5 miliardy, což je asi o 1,4 miliardy více než loni. Vytvořili jsme půlmiliardovou rezervu pro příspěvkovky či městské firmy, aby si poradily třeba s extrémními cenami energií a nepřeháněly je plně na vás, zákazníci.

Takřka třetina z kapitálových výdajů jde na investice, jako jsou například velký městský okruh, jehož některé zásadní etapy vrcholí, parkovací dům na Šumavské, obnova fotbalového stadionu na Srbské i pokračování prací na třetí hale na Vodově. Stavební proměna čeká Polikliniku Zahradníková stejně jako mateřinku na Michalově ulici. Pokračovat bude rekonstrukce kanalizace i budování nové a 333 milionů poputuje na vytvoření dostupného bydlení pro seniory. A finančně zabezpečeno je další budování multifunkční haly ARENA Brno a také už očekávané zahájení výstavby Janáčkova kulturního centra. Výsledný rozpočet je vyrovnaný a je potvrzením shody koaličních partnerů. Do nového roku tedy dobrá zpráva. ■



Větší bezpečnost vlaků i vyšší komfort pro cestující v nové budově. Stanici Královo Pole čeká v režii Správy železnic do dvou let proměna za takřka tři miliardy korun, kterou v prosinci odstartovali premiér Petr Fiala a ministr dopravy Martin Kupka. Pohodlnější přístup k druhému nejvytíženějšímu nádraží v Brně, které je i uzlem městské a příměstské dopravy, zajistí rozšířený podchod do Myslínovy ulice. (mv) | foto: Marie Schmerková

Snážíme se vás informovat o dění v Brně nejružnějšími způsoby, ale přesto se zdá, že ne vše, co vás zajímá, se k vám také dostane. Ráda bych proto na tomto místě vždy zodpověděla některé z otázek, které mi posíláte nejčastěji.

Co vás zajímá

Bude se v Brně letos zdražovat jízdné v městské hromadné dopravě?

Nebude. Odpověď je jednoduchá, ale tak samozřejmě to přece jen není, protože především vzhledem k vysokým cenám energií se náklady Dopravního podniku města Brna (DPMB) výrazně zvyšují. Pro rok 2024 tak DPMB posíláme z rozpočtu požadovanou kompenzaci ve výši 2,68 miliardy korun, což je ale zase méně než vloni. Maximální využívání městské hromadné dopravy však nadále považujeme za naši prioritu. Sama o sobě je šetrnější k životnímu prostředí a fakt, že se navíc díky ní pohybuje po městě méně automobilů,

znamená další snížení škodlivých emisí, ale rovněž průjezdnější Brno. Brňané se tak na rozdíl od obyvatel jiných měst nemusejí zdražení jízdenek obávat. Mimochodem: jízdné v brněnské MHD se nezvedlo už od roku 2012, tedy více než deset let. K tomu je nutné dodat, že kdo si připlatí, budou – jako jediní – cyklisté. Ti do loňského listopadu, pokud měli šalinkartu, mohli přepravovat své bicykly zdarma. Nově platí plné jízdné. Faktem je, že tato služba byla i v tuzemském měřítku spíše výjimkou. Navíc „přednost“ by přece jen měly mít kočárky, a na ty mnohdy na plochách ve vozech v sezoně nezbývalo moc místa.

Markéta Vaňková

Stavební ruch na břehu řeky Svratky: rozvoj a proměny



René Černý

1. náměstek primátorky města Brna,
ANO 2011

Proč Brno potřebuje protipovodňová opatření? Jsou nutná pro jeho další rozvoj, bez jejich realizace by totiž byla omezena možnost stavět v záplavovém území.

Pro nový územní plán města je realizace protipovodňových opatření nezbytná. V budoucnu by nastaly potíže při výstavbě nových bytů nebo nádraží. Dalším cílem protipovodňových opatření v oblasti Poříčí je vrátit řece přírodní charakter a zvýšit možný průtok vody korytem.

Kamenné zdi budou nahrazeny pozvolným sestupem k toku, díky čemuž vznikne prostor pro případnou velkou vodu. Na tříkilometrovém úseku přibudou nové stezky a namísto betonu tu budou zelené pobytové plochy, meandry a ostrůvky. Všechny tyto prvky mohou zadržet povodeň a prospějí krajině.

Kde se právě pracuje

V současné době se pracuje na Poříčí v části od Novosadského mostu po most na Vídeňské, kde vyroste kolonáda, jejíž součástí bude i protipovodňová zeď a dále stezky a pěšiny.

Dělníci se aktuálně pohybují na několika místech na ploše téměř 4 km podél koryta řeky Svratky. Například opravy kanalizace, které nejsou často viditelné, probíhají u viaduktu na Uhelné nebo na Táborského nábřeží.

Co ale vidí každý, je postupné odbourávání kamenných zdí. V sektoru od mostu za areálem Hospice sv. Alžběty se upravuje koryto řeky, vzniká tu i nová lávka pro pěší. Staví se také protipovodňové stěny na Táborského a Bakalově nábřeží a za



Po dokončení protipovodňových opatření se okolí brněnských řek promění v místo lákající k procházkám. Vizualizace: sdružení Svratka ve složení A PLUS, ŠINDLAR, Václav Čermák, Miroslav Korbička, Miloš Trenz

koupalištěm Riviéra se rýsuje nová stezka, jejíž část je již hotová.

Vrty až do hloubky 13 metrů

Jedním z nejviditelnějších okamžiků stavby jsou momentálně práce před Winning Group Arenou (halou Rondo). Jsou tu nasazeny tři velké vrtací soupravy a jedna malá, které realizují protipovodňovou pilotovou stěnu do hloubky 13 metrů jako součást budoucí kolonády. Na ostatních úsecích dělníci pracují v korytě, tedy odtěžují břehy a modelují nové koryto, pokračuje i oprava kanalizace a byly přeloženy vodovody.

Nepředvídatelné problémy jako důsledek komplikované stavby

Vzhledem k tomu, že je stavba situována téměř v centru města, je k ní přidružena i oprava značné části kanalizace, vodovodů

a dalších inženýrských sítí. Některé z nich bohužel nebyly v podkladech pro dokumentaci zaznamenány přesně.

S těmito nepředvídatelnými okolnostmi jsme se vypořádali a nyní jednáme se sdružením zhotovitelů o prodloužení termínu na dokončení akce včetně vybudování náplavky, a to o několik měsíců. Posun koryta řeky s sebou nese mnoho problémů, které nelze předvídat a které narušují průběh celé stavby.

Na zbudování protipovodňové stěny budou navazovat práce v korytě řeky, poté přijde na řadu kolonáda s novými pěšinami a smíšenými stezkami. V ostatních lokalitách se bude pokračovat tvarováním koryta Svratky. ■

Jednáme o koupi budov České pošty



Jiří Oliva
radní města Brna,
Sociální demokracie

Zastupitelstvo města Brna v prosinci rozhodlo o převodu agendy stavebních úřadů na městských částech do jednotného stavebního úřadu při Magistrátu města Brna k 1. červenci 2024.

Mezi hlavními pozitivy tohoto kroku se kromě jednotnosti rozhodovací praxe zmiňuje i snížení celkového počtu úředníků, a tedy finanční úspora města a městských částí.

Nicméně s tímto rozhodnutím zastupitelstva vyvstává nerudovská otázka, kam tento sloučený úřad umístit. Jsem toho názoru, že je naprosto nutné, aby se jednalo o perfektně dopravně dostupnou budovu ideálně v centru, a to blízko současného magistrátu. Rovněž by bylo žádoucí, aby to byla budova ve vlastnictví Brna, tedy aby město nemuselo platit nájemné třetí osobě.

Proto jsme již s předstihem zahájili jednání s Českou poštou, s. p., která plánuje opustit propojený soubor kancelářských budov na Orlí a Benešově ulici. Objekt pojme zhruba 300 úředníků, přičemž pro agendy sjednoceného stavebního úřadu a odboru územního plánování se počítá se zhruba 160 pracovníky. Do budovy je tedy možno přesunout dalších více než sto úředníků, kteří v současné době úřadují v pronajatých prostorách. Město tak může významně ušetřit na nájemném.

Rovněž počítáme, že by na Orlí zůstaly v provozu tři poštovní přepážky. Kromě tolik potřebného zvýšení počtu poštovních přepážek v Brně by bylo pozitivní, kdyby si občané mohli vyřídit záležitosti magistrátu i pošty v jedné budově.

Jednání o koupi zatím nejsou ukončena, nicméně jsou velmi věcná a korektní. ■

Příběhy našich sousedů: brněnští žáci v netradiční roli



Irena Matonohová
radní města Brna,
Lidovci a Starostové

Stát se detektivem nebo reportérem? Prozkoumávat archivy, zpovídat pamětníky ve svém okolí? A vše potom – třeba i netradičně – zveřejnit?

Tak právě takové výzvě čelí sedmdesátka osmáků a devátáků z 12 brněnských základních škol zapojených do projektu Příběhy našich sousedů ve spolupráci se sdružením Post Bellum.

Cílem tohoto projektu, který se brněnští radní a zastupitelé rozhodli finančně podpořit, je rozšířit žákům nekonvenčním způsobem rozhled v našich moderních dějinách a odstranit případná mezigenerační nepochopení.

Vybraní žáci dostanou možnost stát se audiovizuálními dokumentaristy; ve spolupráci se svými učiteli a koordinátory z Post Bellum se budou dotazovat starších občanů ve svém okolí, zapisovat a točit jejich vzpomínky, nahlížet do jejich alb a digitalizovat fotografie. Poté vše tvůrčím způsobem zpracují – vznikne reportáž či dokument jako literární dílo nebo jako komiks, případně jako rozhlasový nebo televizní výtvar.

Výsledné práce budou představeny na závěrečném prezentačním dni a také odvysílány v Českém rozhlase Brno.

Díky dalšímu finančnímu příspěvku budou mít školáci ze zapojených škol přístup i do nové expozice Tichá hrdinství v Institutu Paměti národa v Radnické ulici v Brně, kde se prostřednictvím moderních projekcí dozvědí skutečné příběhy z 2. světové války a totality v 50. letech minulého století, a to díky unikátní databázi Paměť národa, která je jednou z nejrozsáhlejších evropských kolekcí vzpomínek pamětníků zásadních momentů 20. století. ■

Vážíme si každého, komu není lhostejný vývoj Brna



Monika Lukášová Spilková
zastupitelka města Brna,
Česká pirátská strana

Milé občanky a milí občané města Brna, chtěla by vám za klub Pirátů v Zastupitelstvu města Brna popřát úspěšný a šťastný nový rok, mnoho štěstí, zdraví a spokojenosti.

Věřím, že jste si užili krásné svátky ve společnosti svých nejbližších a měli možnost načerpat vánoční atmosféru nejen v centru města na vánočních trzích.

Chtěla bych vám poděkovat za váš zájem o dění v Brně, ať už za vaše podněty, účast na zasedáních zastupitelstva, či hlasování v participativním rozpočtu.

Velmi si vážíme každého občana města, kterému není lhostejný vývoj Brna.

I v následujícím roce budeme jako pirátský zastupitelé pracovat pro vás a naslouchat vašim nápadům i obavám. Budeme rádi, když se na nás kdykoliv obrátíte se svými potřebami či podněty. ■

V Naardenu se zachvěla země



Tomáš Skřička
zastupitel města Brna,
SPD, Trikolora, Moravané a NK

To se Jan Amos Komenský obrací v hrobě. Učitel národů žil posledních 14 let v Amsterdamu, kde v roce 1670 zemřel. Přítel Rembrandta van Rijna (Komenského portrét jako starého muže je vystaven ve Florencii) by se dnes nestačil divit.

Geniální pedagog by jen stěží pochopil, proč jsme zrušili speciální školy, proč jsme zavedli „inkluzi“. Proč se neřídíme jeho doporučením, že žák má „být pochodeň, kterou je potřeba zapálit“ a v žádném případě „nemá být nádobou, kterou je potřeba jen naplnit“.

V roce 1912 německý psycholog William Stern zavedl do praxe pojem inteligenční kvocient (IQ). Je založen na teorii rozložení (tzv. Gaussova křivka). Více než 50 procent populace má IQ v rozmezí 90–110. Je ale absurdní, že v dnešní době má maturitu 85 % populačních ročníků. A to i přesto, že podle anti-Flynnova efektu pozorujeme za posledních několik desetiletí „na Západě“ pokles IQ o 3–4,5 procentního bodu.

Společnost se neobejde bez kvalitních řemeslníků. Musíme v našem městě motivovat žáky základních škol ke studiu na odborných školách. Vychovávat ke tvůrčí práci. Nevzdělávat jen poučené konzumenty.

Nechápu, jak může dnešní vysokoškolák navštěvovat svoji školu pouze 2–3 dny v týdnu. Naskočili jsme na prazvláštní názvy udělovaných titulů (Bc. = bachelor = starý mládenec. Ph.D. – doktor filozofie, postgraduální titul. Není zvláštní, když má strojní inženýr takový titul?).

Výuka by měla vést ke schopnosti doplňování mozaiky, schopnosti vytvářet si názor po permanentním studiu. ■

Do čtyř let tramvají na Kamechy



Petr Kratochvíl
radní města Brna,
Společně – ODS a TOP 09

Po nedávném zprovoznění tramvajové trati k Fakultní nemocnici Brno a kampusu v Bohunicích připravuje město spolu s Dopravním podnikem města Brna ještě větší investici do prodloužení tramvajových kolejí.

Konkrétně z dnešní konečné na Ečerově v Bystrci až na Kamechy, kde obyvatelům tohoto rostoucího sídliště odpadnou nejen přestupy z autobusů, ale kapacitní tramvaje na třech nových zastávkách dobře obslouží celou čtvrť a zrychlí spojení s centrem Brna. „Jednička“ pojedje trasu delší o 1,4 km přes zastávky Ruda, Říčanská až na konečnou Kamechy situovanou při ulici Hostislavově. Součástí prodloužené trati bude i 320 metrů dlouhý tunel, který ochrání okolní zástavbu před hlukem a zlepší i průchodnost a využití ploch na povrchu. Všechny zastávky i přístupové cesty k nim budou samozřejmě bezbariérové.

Podpora veřejné dopravy patří mezi naše priority, trať na Kamechy je jedním ze strategických projektů města. Proto jsem velmi rád, že se nyní podařilo získat nejen pravomocné územní rozhodnutí nezbytné pro přípravu stavby, ale také souhlas řídicího výboru ITI neboli Integrovaných územních investic Brněnské metropolitní oblasti se žádostí o dotaci. Dotace na tento projekt, který naplňuje cíle podpory udržitelné městské dopravy, by měla činit 2,4 miliardy korun.

A kdy se obyvatelé Kamech lepšího spojení s centrem Brna dočkají? Pokud půjde vše podle plánů, svezou se tramvají – nebo chcete-li šalinou – ve zkušebním provozu na konci roku 2027. ■

Bez podpory cyklodopravy zácpy v Brně nezmizí



Jasna Flamiková
zastupitelka města Brna,
Zelení a Žít Brno

Sliby o koordinaci dopravních staveb, díky které ztratíme méně času v zácpách, zůstaly na předvolebních plakátech ODS. Plynulost jízdy je ale možné podpořit i jinak.

Auto na silnici zabere cca pětkrát více prostoru než člověk na kole. Je opakovanou zkušeností, že pokud existuje bezpečná cykloinfrastruktura, část řidičů místo do auta sedá na kola. Čím víc lidí jede na kole, tím méně jich řídí auto. Tím volněji jsou pak silnice a řidiči ztrácí méně času v zácpách. Tento recept zafungoval všude tam, kde cyklistům vybudovali bezpečnou infrastrukturu. V Brně musíte být velcí srdcaři, abyste k dopravě využívali kolo. Bezpečná infrastruktura chybí, na několika málo cyklopruzích průběžně stojí auta. Jejich objížďení dostává lidi na kolech do nebezpečných situací.

Jinde motivují občany využívat kola, Brno nyní jediný motivační bonus zrušilo. Díky šalinkartě jste mohli v MHD zdarma svézt kolo. Je hodně důvodů, proč potřebujete občas s kolem do MHD. Přepavit se přes nebezpečný úsek cesty, dostat se na kraj města s dětmi bez auta, těžký nákup, tma, defekt či kopec. Důvodem zrušení bonusu mají být údajně kolize s kočárky. Těm ale už dnes řada lidí s kolem dává v MHD přednost a pro ostatní je možné to nastavit jako pravidlo.

MHD může být rychlá i díky plynulosti nastupování. Je proto důležité, aby lidé s koly i kočárky nastoupili rychle do vozu a nezdržovali u vstupu značením jízdenky. Proto byl tento bonus k šalinkartě důležitý i pro rychlost MHD. Jeho zrušení je tak krokem zpátky nejen pro cyklisty. ■

Brno bude světové. Představí se na Expo 2025



Kateřina Jarošová
zastupitelka města Brna,
ANO 2011

Město Brno bude nedílnou součástí výstavy Expo 2025, která se bude konat v japonské Ósace. Podepsali jsme totiž memorandum o spolupráci s Kanceláři generálního komisaře, jež spadá pod Ministerstvo zahraničních věcí České republiky.

Kancelář má na starosti přípravu všech činností, které jsou se světovou výstavou Expo 2025 spojeny. Brno tak bude mít na výstavě nezastupitelnou úlohu.

Výstavy Expo jsou tradičně největší společenskou, kulturní a obchodní událostí na světě, proto mám velkou radost, že můžeme druhé největší město Česka představit globálně. Ukážeme, že jsme právem považováni za evropské centrum pokročilých technologií a zároveň jsme studentským městem v srdci Evropy, které láká turisty z celého světa na bohatou historii i fantastickou gastronomii.

Koncepce účasti našeho města se má opírat o Leoše Janáčka, Gregora Johanna Mendela a Alfonse Muchu, již se v Japonsku těší velké popularitě. Plánuje se, že prezentace zábavnou a interaktivní formou nabídne důvody, proč by turisté měli vycestovat právě do Brna.

Expo v Ósace se uskuteční od 13. dubna do 13. října 2025. Jeho hlavním tématem bude „designing future society for our lives“. Předpokládá se, že akci navštíví až 30 milionů lidí.

Pro Brno jde o obrovskou příležitost otevřít se světu. Proto jsem nadšená, že můžeme naší výjimečností pomoci ke zlepšení obzoru celého Česka. Už nyní se nemůžeme dočkat!

Co si myslí Brňané?

Co byste si přáli, aby se v Brně podařilo v roce 2024? V plánu je dokončit Velký městský okruh Žabovřeská, začít se stavbou Janáčkova kulturního centra nebo otevřít vodojemy. Co byste do výčtu doplnili?

Chcete se také zapojit do ankety v Brněnském metropolitánu? Sledujte Facebook, X (dříve Twitter) či Instagram BRNOMycity, diskutujte a dejte nám vědět, co si myslíte. Zajímá nás to!

@brnomycity



Monika Maxerová
X

Opravit skautským klubovnu, která je ve vlastnictví města.



bronek_skuda
@

Dokončit novou filharmonii.



filipaaasek
@

Obnovení kina Scala a třetí kotelná spalovna, se kterým se počítalo a který byl nepochopitelně zastaven. 🙄



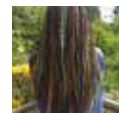
pesiii_11
@

Nová házenkářská hala.



Veja Meda Hladíková
f

👉 Otevření cyklostezky na Riviéru a kolem Ronda podél Svratky, 👉 řešení cyklo dopravy kolem nádraží a napojení trasy z Mlýnské, 👉 aplikovat více prvků taktického urbanismu, např. přes letní prázdniny zjednotnění Křenové směrem z centra pro auta, ale obousměrné cyklopruhy, 👉 začít s přípravou největšího parku v Brně, 🌳 parku Černovic-ká pískovna, při zachování provozu pískovny a jejího vlastnictví městskou částí.



Zuzana Šrámková
f

Ocenila bych navýšení kapacit služeb pro seniory – terénní služby, pečovatelské domy... Když budu skromná, rozhodně kapacity aspoň nesnižovat, každé lůžko a každý pečovatel, který ubude, je velký problém. A když jsme u navýšování kapacit, to si jistě zaslouží i školky...



Petra Leonard
f

Co třeba vlaková zastávka v Obřanech? Už se o ní mluvilo tak před deseti lety...



michal_vrtiak
@

Aby Brno začalo vypadat jako město pro lidi, a ne jedno velké neplacené parkoviště.



Panáček v modrém pokoji
X

Nestavět halu, na kterou nejsou peníze.



Ondřej Smejkal
f

VMO Rokytova, Bauerova, Tomkovo náměstí?

EVA BUREŠOVÁ A HÝNEK ČERMÁK
 V HLAVNÍCH ROLÍCH
THE BODYGUARD
 THE MUSICAL
 PREMIÉRA
 BŘEZEN 2023
 LIBRETO
 ALEXANDER DĚNELARIS
 SCÉNÁŘ
 LAWRENCE KASDAN
 Hudební divadlo
Karlín

PRAHA
 PRAHA
 PRAHA
 KULTOVNÍ MUZIKÁL
**LEGENDA
 JMÉNEM
 HOLMES**
 HUDBA/TEXTY/LIBRETO ONDŘEJ G. BRZOBOHATÝ
 V HLAVNÍCH ROLÍCH
 ANNA FIALOVÁ
 ONDŘEJ G. BRZOBOHATÝ
 A DALŠÍ
 Hudební divadlo
Karlín


DOBRY ANDEL
 Během 10 let pomohli dárci
 více než 3 800 dětem,
 které se potýkají
 s vážným
 onemocněním.
 Staňte se i vy
Dobrym andělem.
 Emmička, 5 let
 Od narození se potýká
 se svalovou atrofií.
www.dobryandel.cz



**Získejte pro své dítě to,
 co opravdu potřebuje!**
 Pomáháme zdravotně a sociálně znevýhodněným dětem a jejich rodinám.
 Jsme tu pro vás na www.patrondeti.cz.

patron dětí | společně za
 lepší dětství

Začal Rok české hudby. Uctí ho i Filharmonie Brno

Roky, které končí čtyřkou, jsou u nás zasvěceny hudbě, protože si připomínáme kulatá výročí hned několika klasiků; mimo jiné uplyne 170 let od narození Leoše Janáčka. Filharmonie Brno začne slavit už 11. a 12. ledna, kdy v Janáčkově divadle provede skladby dalších letošních jubilantů Antonína Dvořáka, Josefa Suka a Bohuslava Martinů. S filharmoniky vystoupí houslista Jan Mráček, do čela orchestru se postaví stálý hostující dirigent Robert Kružík. Více na filharmonie-brno.cz.

(mak)

Vašulkovi, videoart a Brno patří k sobě

Do 3. března je v Domě umění na Malinovského náměstí k vidění výstava Součty & rozdíly, která konfrontuje vybrané práce průkopníků videoartu manželů Woodyho a Steiny Vašulkových s díly jejich následovníka, amerického umělce Garyho Hilla. V Domě pánů z Kunštátu, dalším prostoru Domu umění města Brna, pak lze ve zkoumání odkazu Vašulkových pokračovat, ale tentokrát jen do 4. února. Výstava Brain-scape prezentuje tvorbu jejich dalšího spolupůdníka a spolupracovníka Švýcara Alfonse Schillinga a do jejich „kuchyně v novém“ dá nahlédnout expozice Otevřený digitální archiv & testovací laboratoř pro živé publikum.

(mak) | foto: Light Revisited, Miloš Strnad



Být šlechticem je závazek vůči rodině i vlasti

Česká a moravská šlechta své poslání splnila, říká výstava.

Mikuláš Lobkowicz nebo Karel a František Schwarzenbergové a mnozí další, jména, která dnes v naší společnosti zase rezonují, měla být po nástupu komunistického režimu v roce 1948 z českých dějin vymazána. Jejich nositelé se však zcela v intencích svého šlechtictví nátlaku nepoddali a snažili se ve prospěch své rodné země dělat, co bylo v jejich silách. O tom všem vypráví až do 7. dubna výstava v Dietrichsteinském paláci nazvaná Kulturní mosty v Evropě: Česká a moravská šlechta po roce 1945.

(mak) | foto: Ondřej Petržilka

Podívat se na svůj úděl s nadhledem. Senioři z Provázku to umí

Napečeno mám. Jde o stěžejní větu, která vymezuje životní obzor současných českých seniorek a seniorů? Vyvracet tento a další předsudky spojené se starší generací chce stejnojmenné představení seniorského amatérského hereckého souboru Studio 60+ Divadla Husa na provázku. Svou historicky první premiéru si soubor pod vedením režisérky Terezy Volánkové a Marie Klemensové odbyl na sklepní scéně před Vánoci. V novém roce zve na reprízy 11. ledna a 9. února. Další informace lze získat na [webu provazek.cz](http://webu.provazek.cz).

(mak)

Sloužit dvěma pánům je dřina. V divadle i v životě

Eskapády a peripetie věčně hladového sluhy Truffaldina v komedii Carla Goldoniho Sluha dvou pánů baví svět už od poloviny 18. století. Od 19. ledna, kdy má hra premiéru v Mahenově divadle, budou bavit také brněnské publikum. Slavnou nadčasovou klasičkou o tom, jak si lidé svými tužbami komplikují život tak dlouho, až je strhne lavina nedorozumění a stále nových šokujících odhalení, z níž se pak horko těžko a za cenu zesměšnění snaží vymanit, režisruje Martin Glaser.

(mak)



Milovníkům tance v lednu srdce zaplesá

První měsíc v roce bude ke ctitelům ladaného pohybu, dechberoucích módních krea-cí a dobrého jídla a pití štedrý. Například 26. ledna mohou načerpat energii na Plesu mládeže v Konventu Milosrdných bratří nebo na komínském reprezentačním plesu v Rubínu. Hned následující den jsou zváni na parket v Besedním domě, kde je na svém reprezentačním plesu přivítá Filharmonie Brno, nebo do Semilassa na Slovácký ples s kroji a cimbálovou muzikou. A to je jen malá ochutnávka z pestré tabule plesové sezony 2024.

(mak) | foto: archiv MMB

st 10. 1. | 17–20 hod.

**Otevřené dílny v Uměleckoprůmyslovém muzeu**

Přijďte tvořit do otevřených dílen Designlabu. Čekají na vás 3D tiskárny, vyřezávací plotr, termolis, šicí stroje i fotokoutek. moravska-galerie.cz

13. 1., 14. 1., 27. 1.

**Bleší trhy opět zaplní Alfa pasáž**

V Alfa pasáži seženete sběratelské předměty, řemeslné výrobky, knihy či cokoliv z domu, co stále může najít využití. arttrh.webnode.cz

čt 11. 1., 18. 1. a 25. 1. | 13–15 hod.

**Knižní čtvrtky v Knihovně Jiřího Mahena**

Hledáte čtenářské tipy či chcete sledovat aktuální literární nabídku? Potom jsou pravidelné knižní čtvrtky určeny právě vám. kjm.cz

so 13. 1. | 8.45–13.30 hod.

**Řešení logických hádanek procvičí mozek**

Turnaj na ZŠ Antonínská je určen všem, kdo si chtějí procvičit své mozkové závitky při luštění zajímavých hádanek s čísly, slovy i obrázky. logika.zsantoninska.cz

so 13. 1. | 16.30 hod.

**Basketbalistky KP TANY Brno vyzvou Žabiny**

Bliží se duel první ligy basketbalistek, k němuž nastoupí týmy Králova Pole a Žabiny. Jak dopadne brněnská bitva o špičku tabulky? zbl.basketball

ne 14. 1. | 17 hod.

**Nenechte si ujít florbalové derby 1. ligy mužů**

Atraktivní městské derby odehraje florbalisté Bulldogs a Gullivers, kteří bojují o co nejlepší pozici před blížícím se play-off. ceskyflorbal.cz

so 20. 1. | 15–17 hod.

**Pohádkový karneval na Musilce**

Divadlo Prkno chystá na Musilce veselý dětský maškarní bál. Nebudou chybět písničky, soutěže či rej masek. ksomega.cz

so 27. 1. | 9 hod.

**Halové mistrovství ČR dračích lodí 2024**

Po dvou letech se vrací za Lužánky halový pohár dračích lodí. Body se započítávají do pořadí, z něhož vzejde republikový šampion. dragonboatsport.cz

do 28. 1.

**Nepropásněte Umění kovadlin v Technickém muzeu**

Přijďte na expozici Umění kovadlin, jež je připravena pro milovníky kovářství a zájemce o umění i tradiční řemeslo. tbrno.cz

do 29. 2.

**Galerie Valchařská zve na Libuši Jarcovjácovou**

Výstava Supersonico je vizuální sondou do světa subjektivní, mnohdy až dokumentární analogové fotografie a barevných skic krajin. galerievalcharska.cz

do 26. 3.

**E-výstava NdB: Scénografie shakespearovských inscenací**

Podívejte se online na historické materiály, které se týkají titulů Williama Shakespeara uvedených v Národním divadle Brno. ndbrno-evystavy.cz

do 31. 12.

**Dvacet let špilberských vitráží z taveného skla**

Výstava představuje podobu východního křídla hradu Špilberku i jeho osazení vitrážemi z dílny předních českých výtvarníků. spilberk.cz

**Prodlužte si vánoční čas v Technickém muzeu**

Mechanický vánoční stromeček z roku 1925 od Jaroslava Melichara, mechanický betlém z roku 1955 z dílny Karla Šebely, originální dřevěný betlém vyrobený Jiřím Mertou a celá řada detailně vypracovaných dioramat řemeslných dílen, modelů strojů a technických staveb z 50.–60. let minulého století je k vidění na výstavě Mechanické Vánoce v Technickém muzeu v Brně až do 21. ledna. Časy prohlídek s průvodcem, který rozpohybuje vystavené mechanické exponáty, zjistíte na webu tbrno.cz.

(java) | foto: archiv TMB

**Details domů nabízejí jiný pohled na město**

Architektonicky cenné stavby jsme zvyklí vnímat jako celek, ale kouzlo spočívá v detailu. Fotografie Mariety Musálkové na výstavě Brno (ne)známé nabízejí jiný pohled na město, odhalující jednotlivé vrstvy proměňující se architektury. Detaily roztržené do tří kapitol podle měřítka, od nejmenších po největší, hledají překvapivé souvislosti napříč staletími. Snímky si prohlédnete v Urban centru na Staré radnici od 19. ledna do 15. března, vyjdou také v knize, jejíž křest výstavu 18. ledna od 17 hodin zahájí.

(zug) | foto: Marieta Musálková

**HaDivadlo bydlí v Alfa pasáži už 20 let**

V lednu 2004 přesídlilo osobité HaDivadlo z dnešního Kabinetu múz do prostor bývalého kina ve funkcionalistické Alfa pasáži a dalo jí nový, poetický impuls. Úspěšně dvacetiletí oslaví divadelníci 9. ledna sousedskou sešlostí v pasáži a dvěma prohlídkami divadla od 16.30 hodin i večerním představením Moravský kras. Během měsíce budou reprízovány nejstarší inscenace této éry a 14. ledna, 20 let po první premiéře v novém sídle, se uskuteční 149. repríza kulturní inscenace Indián v ohrožení doplněná opět prohlídkou divadla.

(mak) | foto: David Konečný



Ačkoliv si Brněnští na Vogošću ve druhém zápase vyšlápli, celkové skóre bylo příznivější pro balkánský klub.

Házenkáři v evropské lize ostudu neudělali

Poprvé v historii si házenkáři z SKKP Handball Brno zahráli evropskou soutěž, a to EHF European Cup. Hned v prvním kole měl pro ně los nachystaný vtip – jako soupeře jim totiž přiřkl Zubří. Přes ně ale postoupili a střetli se s italským mistrem z Fasana, kterého rovněž zdolali. Putování Evropou skončilo dvojzápasm s vicemistrem Bosny a Hercegoviny RK Vogoščou. Přesto se ale „Kénik“ má čím chlubit, premiéra v této prestižní soutěži skončila jen těsně před branami osmifinále.

(mad) | foto: Natálie Jagelská

Karatisté se ze Srbska vrátili ověšení medailemi

Sedm zlatých, dvě stříbrné a třináct bronzových. Taková je medailová bilance karatistů z oddílu Fudokan karate Brno na listopadovém mistrovství světa v Bělehradě. Kromě mládežníků si nejceněnější kov odnesli také trenéři klubu závodící v disciplínách kata a enbu Martin Staníček, Václav Cetl a Michal Sobola.

(mad)

Boxer Ryba v Brně vybojoval titul šampiona

Michal Ryba patří ke stoupajícím hvězdám domácí boxerské scény, což dokázal v závěru roku na galavečeru Tohle je box v brněnském Sonu. Zde v desetikolové bitvě na body zdolal slovenského soupeře Vladimíra „Big Bad Vlada“ Belujského. Tím získal mistrovský opasek v polotěžké váze organizace UBO. Devětadvacetiletý Ryba vyhrál 11 ze svých posledních 12 duelů a z nenápadného boxera s kolísavými výkony se tak pomalu stává jedno z největších českých jmen tohoto sportu. Záznam zápasu i celého galavečera, na kterém se představilo hned několik Brňanů, můžete zhlédnout na YouTube profilu Tohle je box.

(mad)

Tituly i tažení Evropou. Co přinesl sportovní rok 2023?

Spousta emotivních momentů a úspěchů provázela brněnský sport uplynulými 12 měsíci. Slavily se nejen domácí triumfy, ale třeba i výborná reprezentace týmů na mezinárodní scéně. Osvěžte si, čím byl rok 2023 výjimečný.

Ještě než připomeneme vzestupy, zmíníme i pád. Zbrojovka nezvládla jarní část sezony a sestoupila z první fotbalové ligy. Naopak na postup mezi elitu cílila Líšeň, jenže zůstala pět bodů od barážových příček. V lepší umístění budou letos doufat hokejisté Komety, kteří padli v extraligovém čtvrtfinále s rozjetými Vítkovicemi.

Řada dalších celků ale zářila. Finále nejvyšší soutěže žen ve volejbalu ovládlo Královo Pole, které obstálo v souboji s městskými rivalkami Šelmami. Rozhodovalo až nejzazší, páté utkání, v němž KP uspělo 3:0 na sety.

Že je Brno baštou českého baseballu, potvrdili Draci proti Tempu Praha. Soupeře z hlavního města pokořili 3:2 na zápasy a získali už 24. extraligový titul. Do jihomoravské metropole navíc zamířil i bronz, když Hroši zdolali pražské Eagles.

Kdo znamenitě načasoval formu, byly basketbalistky Žabin. Ty v lize obsadily krásné druhé místo, zároveň opanovaly Český pohár a vysloužily si místenku v EuroCupu, kam se kvalifikovalo i Královo Pole. Na mezinárodním poli se oběma brněnským týmům vedlo skvěle a rok 2023 završily postupem do vyřazovací fáze.

V Evropě se neztratila ani házená. Premiéru na této úrovni absolvovali hráči SKKP Brno, kteří se opravdu nadrželi zpátky. V úvodním kole soutěže vyřadili českého rivala Zubří, načež si poradili také s italským Fasanem. Konečnou se stal až dvojzápas třetího kola s bosenským RK Vogošća, nicméně „Kénik“ se za své tažení nemusí vůbec stydět.

Rozhodně tedy sledujte výkony brněnských sportovců i nadále! Dá se očekávat, že také v roce 2024 se zrodí nespočet fantastických úspěchů.

Tadeáš Mima

Ladislav Vorel: Jsme baštou badmintonu

Badminton v Česku vnímáme spíše jako okrajový sport. Turisté si sice na plážích nadšeně pinkají s košíčkem, ale ne každý ví, že jde o nejrychlejší raketový sport na světě, že se dá hrát také závodně na vysoké úrovni – a že Brno v něm má šampiony. Ladislav Vorel, vedoucí týmu SK Stavos Brno Slatina, který loni vyhrál domácí extraligu, k tomu má ale co říci. Jeho tým letos míří za obhajobou titulu.

Slatina loni vyhrála titul. Co bylo tajemstvím úspěchu?

Naše Xarena (moderní badmintonová hala ve Slatině – pozn. red.) se otvírala v roce 2016, začínali jsme úplně od píky, s mládeží, se soutěžeři a podobně. Každý rok se nám podařilo jít o stupínek výš a dopadlo to tak, že jsme loni vyhráli extraligu. Extraliga se, co se týče kvality hráčů, významně zlepšila. I ostatní kluby posilují, Plzeň, Benátky, Praha, Ostrava. Člověk musí sehnat peníze na hráče, bez toho by to dneska nešlo. Myslím si, že se nám to daří, a taky proto jsme loni extraligu vyhráli.

Letos máte rovněž titulové ambice. Jak jste spokojen s dosavadním vývojem sezony?

Myslím si, že jsme se víceméně poučili z minulých ročníků a tým jsme posílili tam, kde jsem cítil slabinu, což bylo v párových disciplínách. Přišla Kirsty Gilmour ze Skotska, která je v současné době myslím čtyřicetiletá na světovém žebříčku, má už dneska zajištěnou olympiádu a přináší s jistotou body. A spolupracujeme už druhý rok se



Základní školou Jihomoravské náměstí. Díky tomu na nás nezbývají jen děti, které už projdou třeba florbalem. Máme tu výbornou mládež od žáků až po juniory.

V Česku známe badminton spíš jako rekreační a plážový sport. Jak je to tady s tím výkonnostním?

Řekl bych, že měl dlouhou dobu velmi dobrou úroveň, za Petra Koukala a Kristíny Gavnholt, která byla mimochodem mojí svěřenyní, přivedl jsem ji sem ze Slovenska. Dokládá to účast na olympiádách, v roce 2012 v Londýně byli dva hráči, v roce 2016 v Riu taky, i 2020 v Pekingu. Po odchodu Petra nastala určitá stagnace, nebylo to prostě ono, ale v současné době to jde zase nahoru. Zlepšuje se tréninkový proces, vyrůstají noví hráči jako Honza Louda, 44. na světovém žebříčku, má velice dobře nakročeno na olympiádu. Brněnský Adam Mendrek s Králem z Plzně v deblu vypadají, že se tam můžou dostat taky, a pak tu je Terka Švábíková. Samozřejmě se projevila covidová léta, výpadek ročníků se těžko dohání, ale myslím si, že půjdeme zase nahoru.

Vychováváte si špičkové hráče sami od dětství nebo můžete „přeucit“ hráče z jiných raketových sportů?

Pár dětí k nám přišlo třeba z tenisu, ale tam jsou jiné návyky. V začátcích jsou dobří

trenéři strašně důležití, třeba správné držení rakety, správný pohyb po hřišti. Přeucit to je těžší. Jsou samozřejmě i mimořádně talentované děti, které se přizpůsobí. Ale spousta rodičů chce mistra republiky ve 12 letech. My se snažíme jít takovou tou dánskou cestou, aby to děti hlavně bavilo, aby nám tu zůstaly třeba do patnácti. Aby to nebyl velký dril. Proto jsme teď taková bašta badmintonu na jižní Moravě, přechází k nám děti z jiných oddílů. Nikoho nepřetahujeme, toho nejsem zastáncem. Když chtějí, tak ať přijdou.

Váš kádr je národnostně velmi pestrý, máte hráče z Indonésie, ze Skotska... Jaká je s nimi komunikace co se týče jazyka, mentality a podobně?

Máme v kádru na letošní sezonu čtyři Dány, dva Skoty a Indonésana. Jsou to profíci, je radost s nimi spolupracovat. My jim samozřejmě zajišťujeme věci, letenky, ubytování, ale jinak jsou naprosto bezproblémoví. ■

Marek Dvořák | foto: archiv SK Stavos Brno Slatina

Rozšířenou verzi rozhovoru si přečtete na webu cosedejc.brno.cz.

Křížovka o ceny

M	POŠTOVNÍ ÚŘAD	LOŽISKOVÝ KOV S OLOVEM	ČESKÝ PROZAİK	ČÁST STODOLY	1. část tajenky	POMŮCKA: ASAHI, ASMIT, MABA, RHEA, TNA	ŘÍMSKY 1100	OBRUBA	HÁDKA	M	3. část tajenky	ODEZVY	NĚM. NE	DRUH LEMURA
OZDOBA JELENA						POCHOUTKA				DILENSKÝ STŮL				
TRAMPSKÉ KOLONIE						HUSITSKÁ ZBRAN PLAVIDLA				MĚSÍC SATURNU NADUTÝ BOHÁČ				
SMIRKOVÝ PAPÍR (ZHRUB.)							OBELISK Z JEDNOHO KUSU DOM. ŽENSKÉ JMÉNO							
JEHLIČ- NATÝ STROM				EL. NABITÁ ČÁSTICE ŽENSKÉ JMÉNO (5. 11.)				ŽENSKÉ JMÉNO (15. 12.) AZERBA- JDŽAN. SKLADATEL						
ZN. ASTATU			STUDENT LÉKARSTVÍ SVŮDNÁ ŽENA						DĚMON				RYCHLE	SLOV. TRÍSKY
M	JAPONSKÝ DENÍK	NÁLEPKA NA LAHVI MASTEK							OBĚZNI SLADKO- VODNÍ RYBA					
ZN. AM. POČITAČŮ						ARABOVÉ AMOVA PART- NERKA							INIC. HEREČKY VEJMĚLKOVÉ KORÁLOVY OSTROV	
OPAK SAMCE							ZN. AMERICIA			2. část tajenky	DIOVA DCERA ESKYMÁK			
DRUH LAMY							PLANETA SLUNEČNÍ SOUSTAVY FÖR							
ANGL. ON			MOJE PENTLE			VÁBICÍ LÁTKY INSTINKT								
X				NEOD- BORNÍK	PŘEDTÍM (ZAST.) ORÁNÍ				SPZ TRUTNOVA CHVĚNÍ				POUZE (NÁŘ.)	AFRICKÝ JAZYK
M	TRUMFY	TLUKADLO DAROVAT						ZÁKLADNÍ ČÍSLOVKA THAJ. TISK. AGENTURA					NÁZEV HLÁSKY UMINĚNÝ ZÁPOR	
MUŽSKÉ JMÉNO (18. 3.)							ÚSEK HOKEJO- VÝHO ZÁPASU PLOŠNÁ MÍRA							
PÁN (ARAB.)						ALIAS						SPOJKA (KNIŽ.)		
ÚTOK						PLEMENA						EMÍLIE (DOMÁCKY)		

Magistrátní odbor zdraví ve spolupráci s různými brněnskými organizacemi pořádá každoročně v lednu sbírku, letos můžete darovat kosmetické a ... (dokončení v tajence). Třem vylosovaným luštitelům pošleme

knihu Brno. Architektura 1918–1939. Tajenku vložte do 23. ledna 2024 do formuláře na adrese www.brno.cz/krizovka, zašlete poštou nebo přineste do redakce Husova 12, Brno, či pošlete SMS na číslo 602 770 466. Vícekrát

zaslané tajenky vyřazujeme. Ze správných odpovědí z minulého čísla (Sociálním šatníku na Křenové) byli vylosováni: Stanislav Sedláček, manželé Ješinovi a Natálie Z. Skácelová. Výhry zasiláme poštou. ■

On-line noviny do celé rodiny!



**Nyní nás najdete i na
www.novinykraje.cz**

NOVINYKRAJE.cz



NAVŠTIVTE NOVOU OČNÍ OPTIKU LEXUM

- měření zraku optometristou – možnost online objednání
- 3D centrace brýlí digitálním měřícím systémem Master
- aplikace kontaktních čoček
- zajištění specializovaných vyšetření na oční klinice Lexum

Oční optika Lexum Brno

Office park Spielberk

Holandská 872/9, 639 00 Brno-Štýřice

☎ 725 681 570 ✉ optika.brno@lexum.cz 🌐 lexum.cz/optiky-brno



LEX354_202312

80230235/01



HOTEL POHODA LUHAČOVICE

★★★★

Jarní prázdniny v pohodě
Pohodový relax pro vás
Speciální prázdninový program pro děti



Informace o programu
a cenách na:

www.pohoda-luhacovice.cz

802301746/01