

# M

Brněnský

# metropolitan

prosinec 2021



## Otevírá se brána do vesmíru i nanosvěta

Magistrát města Brna  
**V Soběšicích vznikl  
lesní hřbitov**

Rozhovor  
**Vánoční strom  
na náměstí je hezká  
tradice a lesu neuškodí**

Aktuálně  
**Mezi Brnem a Blanskem  
nepojedou rok vlaky**

Fotoreportáž  
**Dekáda v novém:  
hvězdárna láká na  
spojení zábavy a poznání**

## ZAPLATÍME V ROCE 2022 ZA SVOZ KOMUNÁLNÍHO ODPADU VÍC? KOHO SE TATO POVINNOST TÝKÁ?

Uhrazení poplatku za pravidelný svoz odpadu se pomalu, ale jistě blíží. Co bude v roce 2022 jinak? Jak se vyznat v tom, kdo je poplatníkem a kdo platit nemusí? A je třeba platit i za chalupu na území Brna?

Ačkoliv se poplatek za komunální odpad díky změně zákona o místních poplatcích nově jmenuje „poplatek za obecní systém odpadového hospodářství“, pro Brňany se mnoho nemění. Podstatné je, že částka zůstává i pro rok 2022 stále stejná.

částka: 670 Kč

číslo účtu (fyzické osoby): 111220022/0800

variabilní symbol: rodné číslo poplatníka bez lomítka

číslo účtu (právnícké osoby): 111182222/0800

variabilní symbol: IČ

splatnost: 31. května 2022

Zásadní změnou schválenou novým zákonem je, že nově jsou poplatníky nejen fyzické, ale i **právnícké osoby**.

### Koho se týká poplatková povinnost:



- a) **fyzických osob přihlášených** ve městě Brně **k pobytu** (u občanů ČR jde o trvalý pobyt, u cizinců stačí, aby v Brně pobývali déle než 3 měsíce)



- b) **fyzických a právníckých osob**, které mají na území města ve **vlastnictví** byt, stavbu určenou k rekreaci nebo rodinný dům, v němž není nikdo hlášen k pobytu

Nově musí uhradit poplatek i majitelé chat či chalup na území Brna, kteří nemají trvalé bydliště ve městě Brně. Tito vlastníci zpoplatněných nemovitostí mají ohlašovací povinnost, stejně jako cizinci, kteří v Brně pobývají. Poplatková povinnost může u jedné osoby nastat v obou případech, jak podle písmena a), tak i podle písmena b), může se tedy kumulovat.

### Kdo nic neplatí:



- Výjimku z placení mají **senioři**, kteří v daném roce platby dosáhli nebo dosáhnou **věku 70 let a více**.\*



- Osvobozeny jsou také **děti do 3 let včetně**, dále **třetí a každé další dítě**.\*\*

Osvobození od poplatku z důvodu věku není třeba žádným způsobem dokládat.



- \* Pokud osobě osvobozené z důvodu věku vznikla současně poplatková povinnost z důvodu vlastnictví bytu nebo rodinného domu, ve kterém **není nikdo hlášen k pobytu**, pak se osvobození na tento důvod **NEVZTAHUJE** a poplatek je nutné uhradit.



- \*\*Důležité upozornění platí pro rodiče, kteří chtějí uplatnit osvobození pro své třetí a další dítě, aby nezapomněli splnit ohlašovací povinnost prostřednictvím elektronického formuláře. Tato povinnost je podmínkou pro uplatnění nároku na osvobození a je nutné ji splnit nejpozději do data splatnosti. Pokud není splněna ohlašovací povinnost, po datu splatnosti nárok na toto osvobození ze zákona zaniká.

5 | Magistrát informuje

**Brno chce být celý rok středobodem evropské kultury**

12 | Aktuálně

**Měřil 167 centimetrů. I to ukázal výzkum ostatků Mendela**

14 | Rozhovor

**Režisérka Přání Ježíškovi zažila v Brně své nejdější Vánoce**

16 | Téma

**Šťastné a udržitelné aneb Jak z vánočního odpadu udělat surovinu**

29 | Historie

**Rozkvetlé Poupě brněnského pivovarnictví**

34 | Sport

**Trenér Komety Jiří Kalous: Mám rád plné zimáky**

Aktuálně | Letošní Vánoce jsou (po)pletené. Na všech čtyřech náměstích



Aktuálně | Největší výstava v historii VIDA! provede světem kávy

Vážené čtenářky, vážení čtenáři, v posledních měsících onemocnění covid-19 zmizelo z našich úvodníků, ale z našich životů rozhodně ne. Momentálně se opět intenzivně hlásí o slovo. Průběžně aktualizované informace o souvisejících vládních opatřeních najdete na webových stránkách [koronavirus.mzcr.cz](https://koronavirus.mzcr.cz), každý den od 8 do 19 hodin je v provozu infolinka na čísle 1221. Máte-li zájem o očkování, zmíněný web vás navede do centrálního rezervačního systému, kde je možné se zaregistrovat k první nebo posilující dávce vakcíny. Nechat se naočkovat ale můžete i bez registrace, např. v areálu bohunické nemocnice, v bývalé Bohémě v Janáčkově divadle nebo v obchodním centru Olympia. Společnost Podané ruce s Diecézní charitou vytvořily také mobilní očkovací týmy, jež vyjíždějí za handicapovanými lidmi nebo seniory, kteří nemohou chodit. Očkují samozřejmě také praktičtí lékaři.

V tomto čísle avizujeme řadu akcí, které by se v prosinci měly uskutečnit. Opět vás prosíme, abyste si pro jistotu před jejich začátkem ověřili, zda nebyly zrušeny či přesunuty. Mezi datem tisku a termínem konání události totiž může uplynout i několik týdnů, což je během pandemie příliš dlouhá doba.

Přejeme vám prožití vánočních svátků s vašimi blízkými a do nového roku pevně zdraví. ■

Zuzana Gregorová

**M** | Brněnský  
**metropolitan**

Informační magazín občanů města Brna,  
prosinec 2021  
Periodický tisk územního samosprávného celku  
Editorka: Z. Gregorová

Redaktoři: M. Žáková, M. Dvořák, R. Loukotová,  
K. Gardoňová, A. Dudková, J. Vašíčková, R. Burián,  
F. Poňuchálek, Z. Obalilová

Vydavatel: statutární město Brno,  
Dominikánské nám. 1, 602 00 Brno, IČ: 44992785  
Redakce: Magistrát města Brna, Tiskové středisko,  
Husova 12, 601 67 Brno, tel.: 542 172 064,  
e-mail: [tis@brno.cz](mailto:tis@brno.cz)

metropolitan

Redakce neodpovídá za obsah názorových rubrik.  
Periodicita: 11× ročně (s výjimkou srpna),  
17. ročník, MK ČR E 21747

Místo vydávání: Brno

Dáno do tisku: 22. 11. 2021, distribuce: do 3. 12. 2021,  
poté je magazín k dispozici v budovách Magistrátu  
města Brna a v tramvajích DPMB a na dalších místech

Inzerce: Regionální vydavatelství s. r. o.,  
K Žižkovu 282/9, Praha 9, 190 00, IČO 27846717  
Havel Mouka, 602 557 777, [mouka@regvyd.cz](mailto:mouka@regvyd.cz)  
Karel Marek, 606 740 730, [k.marek@regvyd.cz](mailto:k.marek@regvyd.cz)  
Michal Novák, 739 724 774, [novak@regvyd.cz](mailto:novak@regvyd.cz)

Tištěný náklad: 210 000 ks

Distribuce: Česká pošta, s. p.

Foto na titulní straně: Hvězdárna a planetárium Brno

**B | R | N | O**

[www.brno.cz](http://www.brno.cz)

Najdete nás na: [@brnomycity](https://www.instagram.com/brnomycity)



Tiráž

## Arnoldova vila po opravě přivítá zájemce o architekturu

Muzeum města Brna zahajuje rekonstrukci Arnoldovy vily na Drobného ulici, v listopadu podepsalo smlouvu se zhotovitelem. Vznikne tam Centrum dialogu, které bude určeno laikům i odborníkům se zájmem o architekturu a historii 19.–21. století.

▪

(red)

## V Soběšicích vznikl lesní hřbitov

Nový soběšický hřbitov je unikátní svou šetrností k přírodě. Poprvé totiž příroda nebude ustupovat člověku, ale naopak. O co se tedy jedná? Při plánování nového hřbitova se promýšlelo několik variant a vyhrálo rozšíření původního na konci Mokrohorské ulice, který byl několik let na hranici své kapacity.

Nový hřbitov však nebude mít cestičky vytýčené přesně podle pravítka, ale rozložení hrobů bude respektovat přírodní prvky. To znamená, že se nebudou kácet stromy, naopak se vysadí keře, které zajistí lepší zadržování vody. Atmosféra místa bude více spjatá s přírodou, tráva se bude sekat méně často a bude také plná lučního kvítí.

Pohřebiště od cesty odděluje kolumbárium se 153 okny, dále je zde 735 urnových a 158 kopaných hrobů. Byla také upravena parkovací plocha hned vedle hřbitova.

▪  
(zob) | foto: Zdeňka Obalilová



## Na Mendlově náměstí se kope kanalizace a vodovod

V listopadu se rozšířily práce na Mendlově náměstí. Potrvají do konce léta.

Na Mendlově náměstí začala rekonstrukce vodovodu a kanalizace, na kterou navážou další práce. Výsledkem budou bezbariérové zastávky MHD nebo nové povrchy a opravené sítě. Vodovod a kanalizace se opravují částečně bezvýkopovou technologií, ale zejména v okolí kláštera se nelze vyhnout otevřeným výkopům. V lokalitě platí celá řada omezení pro chodce, řidiče i cestující městskou hromadnou dopravou. Více informací najdete na webových stránkách [www.kopemezabrno.cz](http://www.kopemezabrno.cz).

▪

(and)



Kvadr s prohlubní, v níž dešťová voda vytvoří proměnlivou hladinu, která se stane napajedlem pro ptáky a vzklíčí v ní i život. Poetický náhrobek z dílny Jaroslava Sedláka zdobí čestný hrob na Ústředním hřbitově, kam byly v listopadu uloženy ostatky spisovatele, překladatele a pedagoga Antonína Přídala (1936–2017).

(mak) | foto: Zdeněk Kolařík



## Další díly Dějin Brna objasní Habsburky i 20. století

Dějiny Brna pokračují, a to nejen ty, jež žijeme, ale hlavně jejich historická edice. Na té se od roku 2008 podílí Archiv města Brna, Historický ústav FF MU a Historický ústav AV ČR. Dosud vyšlo pět dílů z plánovaných sedmi a na přípravě zbylých dvou budou vědci pracovat do roku 2024 díky grantu, jehož trvání Brno prodloužilo z důvodu pandemie covid-19. Ta zabránila bádání ze zdrojů přímo v knihovnách a archivech. Chybějící díly ukáží Brno v období habsburské monarchie a přiblíží i dějiny 20. století.

▪  
(zob) | foto: Marie Schmerková

## Územní plán město znovu projedná s Brňany

Na začátku listopadu byl zveřejněn upravený návrh nového Územního plánu města Brna. Od té chvíle je přístupný k připomínkovaní, které je možné až do 14. prosince včetně. Prohlédnout si ho můžete na webovém portálu [upmb.brno.cz](http://upmb.brno.cz).

Na úterý 7. prosince je připraveno opakované veřejné projednání, které se uskuteční od 15 hodin na výstavišti v pavilonu E. Sledovat je lze i online na zmíněném portálu. Pokud by někdo potřeboval upravený návrh konzultovat s pořizovatelem, může napsat na e-mail [priravovanyUPmB@brno.cz](mailto:priravovanyUPmB@brno.cz) nebo zavolat na bezplatnou linku 800 122 212.

▪  
(fpo)



# Brno chce být celý rok středobodem evropské kultury

Svůj příběh musíte vyprávět evropskému publiku, bude třeba z vaší historie i současnosti pečlivě vybírat. Kandidatura vyžaduje, abyste spojili své síly, vy všichni. Tak zněla doporučení od zahraničních expertů a poradců, aby mělo Brno šanci uspět v klání o titul Evropské hlavní město kultury pro rok 2028. Debaty se zástupci zdejší kulturní scény, politiky i poradci zaplnily 3. listopadu KUMST na Údolní při setkání Brněnského kulturního parlamentu. Co z nich vyloučilo?

Brněnský kulturní parlament je platforma pro setkávání zástupců místních kulturních a kreativních odvětví, úředníků a politiků. Účastníci debatují zhruba dvakrát ročně, v první fázi (2015–2017) šlo o tvorbu kulturní strategie města Brna, od roku 2018 se schůze týkají konkrétních témat, jako je budoucnost bývalé káznice na Cejlu nebo právě Evropské hlavní město kultury (EHMK). Letošní druhé setkání kulturního parlamentu 3. listopadu začalo prezentací týmů, které se přihlášily do výzvy Magistrátu města Brna, aby představily své nápady, jak zaujmout Evropu. „Přišlo nám 13 návrhů na téma EHKM, z toho šest vítězných bylo odprezentováno na kulturním parlamentu. Nějaká forma spolupráce ale bude časem navázaná se všemi účastníky,“ uvedla

Do konce roku mohou Brňané zaznamenat do pocitové mapy, jak se jim v Brně žije a jaký mají vztah k místní kultuře, kreativním odvětvím nebo veřejnému prostoru. Získaná data projektový tým využije zejména při přípravě kandidatury Brna v soutěži Evropské hlavní město kultury. Mapu najdete na odkazu [kultura.brno.cz/pocitova-mapa](http://kultura.brno.cz/pocitova-mapa).

Kateřina Havelková z magistrátního odboru kultury.

Divadlo Barka a Hands Dance (na snímku) například přednášely na téma „postižení uměním“ a upozornily na problematiku handicapovaných, menšin nebo inkluze. Tyto myšlenky by podle nich neměly v kandidatuře Brna chybět.

„Hledali jsme ovšem zastřešující téma pro celé Brno. Z tohoto hlediska musím ocenit prezentace Hynka Skotáka, Pavla Strašáka a Davida Oplatka z káznice na Cejlu s ideou kontrastů a »světla a stínů« Brna a Patrika Doležala, který apeloval na to, že se musíme všichni spojit a táhnout v kandidatuře za jeden provaz,“ vysvětlila Kateřina Havelková.

## Silná a slabá místa brněnské kultury

V odpolední části setkání představil Brno a jeho potenciál radní pro kulturu Marek Fišer (Piráti) a nově vytvořený projektový tým pod vedením Šárky Berkové a Marcely Strakové, který kandidaturu EHKM povede. Přihlášku do 1. kola, tzv. bid book, je třeba podat do konce srpna 2022.

„Budeme teď dva měsíce dávat dohromady vše, co Brno nabízí, a hledat témata, která přesvědčí porotu, aby nás vybrala,“ nastínila Marcela Straková. „Chceme pracovat s lokálními komunitami, aby Brňané vzali kandidaturu za svou. Pro bid book vytvoříme kulturní strategii do roku 2033, to je cenné. Může nám ukázat silná, ale i slabá místa a co s nimi dělat. A pokud porotu přesto neoslovíme, i tak se mohou některé projekty uskutečnit,“ shrnul pohled vedení města Marek Fišer.

Jako velkou příležitost vidí kandidaturu i opozice. „Může to být nádherný projekt, kterým by se město Brno mohlo po celý rok 2028 prezentovat světu. Za posledních 30 let jsme přišli o významné průmyslové podniky i o každoroční motocyklovou Grand Prix. Brnu už proto mnoho možností, jak se zviditelnit, nezbývá. Takže rok 2028 by mohl být např. impulsem pro dostavbu Janáčkova kulturního centra, také výstava o moderní brněnské architektuře by se jistě stala kulturní událostí roku. Přeji proto kandidatuře Brna úspěch,“ prohlásil městský zastupitel Ivan Fencl (SPD).

V závěru celodenní akce se se svými názory svěřili zahraniční hosté, kteří mají s kandidaturou svých měst zkušenosti. Shodli se, že tento projekt má pro město a jejich obyvatele smysl, a doporučují, aby síly spojili všichni Brňané. ■

Zuzana Gregorová | foto: Kateřina Rusňáková

## Lidem bez domova nabízí v noci zázemí několik organizací



Se zimním obdobím opět začínají fungovat noční krizová centra, umožňující lidem přečkat zdarma noc v suchu a v teple. Systém pomoci v nouzi už několik let koordinuje a financuje město Brno.

K celoročně otevřenému Městskému středisku krizové sociální pomoci na Masné se v zimních měsících připojují s nočními krizovými centry také Diecézní charita Brno a Armáda spásy.

Podmínky ke strávení noci zachycuje fotografie výše – příchozí nemají k dispozici lůžko, jen židli, můžou se zahřát teplým čajem a přečkat noc pod střeškou ve vytopené místnosti. Služba krizové pomoci je poskytována zdarma, zastupitelé na její zajištění poslali oběma zmíněným neziskovým organizacím po 120 tisících korunách. Krizová centra jsou připravena pojmout celkem 122 lidí. Další desítky míst jsou v noclehárnách, kde už se lidé vyspí zpravidla v mnoholůžkových pokojích. Ani jejich kapacity nebývají přes zimu zcela vyčerpané.

V chladných měsících se každoročně zvyšuje i potřeba oblečení ze sociálního šatníku, který spravují sociální kurátoři z Magistrátu města Brna. Přispět do něj může každý, poptávka je hlavně po pánském oblečení a botách. Speciální čas pro dárce je vyhrazen každou první středu v měsíci od 16 do 20 hodin, po domluvě lze ale přijít i jindy v úředních hodinách. Oblečení se nosí na Křenovou 20.

Podle posledního sčítání se v centru Brna pohybuje asi 500 osob bez domova. Oddělení sociálních kurátorů ročně vyhledá na 2 300 lidí, kteří se dostali do tíživé životní situace. ■

Radka Loukotová | foto: Zdeněk Kolařík

*Pokud to pandemická situace dovolí, v areálu Nová Zbrojovka se od 4. do 20. února 2022 uskuteční Olympijský festival. V listopadu pro něj brněňští zastupitelé schválili dotaci 10 milionů korun.*

*Jihomoravská metropole bude příští podzim patřit nejlepším světovým bloggerům a influencerům. Ti se sem sjedou na konferenci Traverse zabývající se online marketingem a tvorbou obsahu.*

*Brněňští radní schválili navýšení nákladů na rekonstrukce v objektech Úrazové nemocnice. Opravy by měly být hotové do konce příštího roku a vyjdou na 35 milionů korun.*

## Park v Komárově zná své jméno. Lidé vybrali Mariacelu

Jméno, název, označení – slovo, které tvoří identitu daného místa. Slovo, díky němuž se také třeba neztratíme v mapách. Touto silou už disponuje nový park v Komárově.

Jméno vybrali Brňané v anketě na portálu Brno iD. Vítězem se stal návrh, který připomíná původní osadu. Tu postupně pohltit silnější Komárov. Nyní zůstane Malá Mariacela vtisknuta do mapy Brna alespoň díky parku Mariacela. Pro návrh hlasovalo 270 lidí z 601 účastníků. Teď proběhne schvalování v zastupitelstvech města i městské části, k vítězi se vyjádří také Pracovní skupina pro názvosloví města Brna. ■

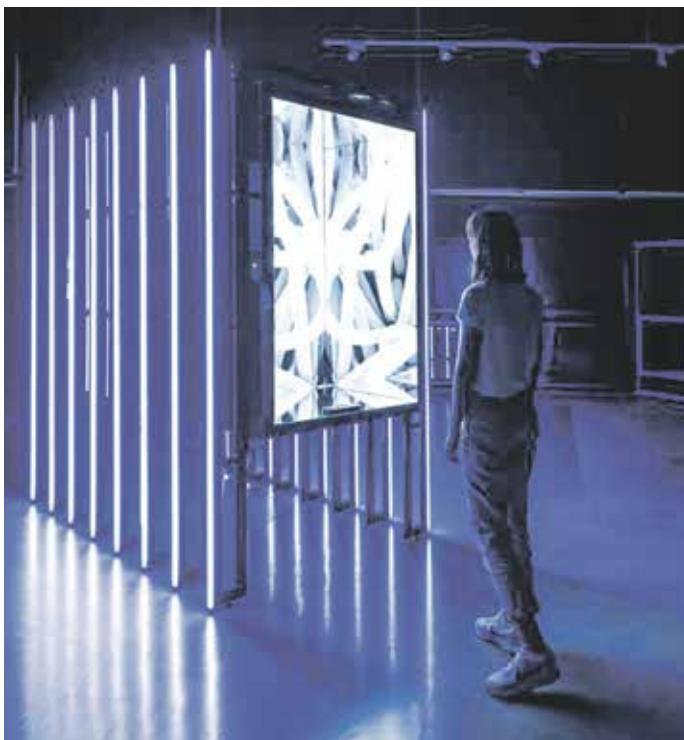
(zob)

## Dopravní výchova ve školách bude zábavnější a praktičtější

Nácvik řešení konkrétních dopravních situací čeká žáky škol, které se zapojí do doplňkové dopravní výchovy. Tu nabízí brněnský magistrát a rozšiřuje tím nabídku dopravní výchovy zajišťované strážníky. Od ledna získá výuka moderní podobu, která vychází z průzkumu na základních školách. Vyučující budou moci dětem formou hry přiblížit všechna důležitá pravidla pomoci řady pomůcek. Praktická část se uskuteční na dopravním hřišti v Komíně i v okolí škol, kde se děti denně pohybují. Jen za první listopadový týden si program zarezervovalo 58 tříd. ■

(and)

**Kolonáda podél Pořičí, nové zemní hráze, opravené nábřeží zdi a rozvolnění koryta řeky. To bude součástí protipovodňových opatření v etapách VII a VIII, pro něž radní v listopadu vybrali zhotovitele. Práce by měly začít v 1. čtvrtině roku 2022.**



Expo modul se do Brna znovu podívá na konci února. Od 21. února do 6. března 2022 bude k vidění v CEITEC VUT, od 7. do 31. března na hvězdárně.

## Z Dubaje do Brna. Expo modul se zastaví v Celnici

Zmenšenina dubajského exponátu se vrací do Brna. Expo modul z dílny architektonického studia Chybik+Kristof a multi-mediálních architektů Visualove putuje od října po celém kraji. Brňané jej budou moci navštívit od 13. do 26. prosince v galerii Celnice při Löw-Beerově vile. Exponát pomocí řízené projekce ukazuje dva neznámé a krásné světy – micro a macro, tedy oblast elektronové mikroskopie a vesmírných technologií. Více čtěte na webu [www.micromacro.cz](http://www.micromacro.cz).

(gak) | foto: Hvězdárna a planetárium Brno

## Návrhy na nový most přes Svitavu se přijímají do konce ledna

V listopadu začala jednofázová urbanisticko-architektonická soutěž na návrh přemostění řeky Svitavy včetně křižovatkové větve vedoucí na západ směrem k ulici Svitavské nábřeží a včetně nájezdů na most z ulice Nová Šámalova a Nová Dukelská. Uchazeči budou řešit i přilehlá veřejná prostranství a protipovodňová opatření. Soutěžní návrhy lze odevzdat do 31. ledna 2022.

(red)

## V Urban centru vystaví řešení nového vstupu na Ústřední hřbitov

Respekt ke stávajícím budovám i kompozici hřbitova, který dovolí architektuře dostatečně vyniknout, a kultivace prostranství mezi obřadní síní, hlavním vstupem a zastávkami hromadné dopravy. To jsou principy, z nichž vychází vítězný návrh vstupu na Ústřední hřbitov od ateliéru Refuel. Z pěti soutěžních návrhů ho vybrala v říjnu odborná porota. Všechny návrhy si zájemci prohlédnou od 15. prosince 2021 do 28. ledna 2022 v Urban centru na Staré radnici. Společně s otevřením výstavy 14. prosince představí Kancelář architekta města Brna také hotový generel hřbitova, tedy dokument zaměřený na historii, současnost a další rozvoj areálu.

(zug)

## Město představilo konkrétní kroky k integraci cizinců

Dělníci na stavbách, uklízečky, ale také zdravotní sestry, lékaři nebo IT inženýři. Nejen tyto pozice v Brně běžně zastávají cizinci. Žije jich tu zhruba 40 tisíc. Město dlouhodobě aktivně podporuje jejich integraci a pomáhá jim se zařazením do většinové společnosti.

Pomoci cizincům zorientovat se na trhu práce, vysvětlit jim, jaká jsou jejich práva a povinnosti, podpořit je při kontaktu s veřejnými institucemi – a přitom nezapomínat ani na to, že řeší i jiné než pracovní-právní problémy, třeba péči o zdraví nebo školní docházku dětí. To je ve zkratce obsahem Akčního plánu Strategie integrace cizinců ve městě Brně pro roky 2021–2023.

„Akční plán je dokument obsahující soubor konkrétních kroků, které budeme společně s mnoha dalšími aktéry ve městě v následujících dvou letech naplňovat. Jde o hmatatelné činnosti typu doučování dětí, zprostředkování kontaktu se školou, s úřadem nebo s pojišťovnou, vytvoření informačního portálu o výuce českého jazyka pro dospělé a podobně,“ přiblížila Lenka Šafránková Pavlíčková z magistrátního oddělení sociálního začleňování.

Specifikem tohoto akčního plánu je, že vznikl „odspoda“. Jeho obsah tvořili různí aktéři, kteří s cizinci přicházejí do styku (například úřady, neziskové organizace, univerzity), o svoje zkušenosti se podělili i cizinci samotní. „Proběhlo celkem 16 diskusních setkání, kterých se zúčastnilo přes šedesát aktérů,“ doplnila Lenka Šafránková Pavlíčková.

Samotnou Strategii integrace cizinců schválili zastupitelé loni v září a dostupná je na webu [socialnipece.brno.cz](http://socialnipece.brno.cz) ve složce Služby města → Publikace. Na stejném místě najdete i nový akční plán.

Radka Loukotová

# Certifikát FSC ukazuje, kde se v lesích hospodaří šetrně

Holoseče, smrkové monokultury, negativní dopady klimatické změny. Výrazy, které si jen neradi spojujeme s lesy okolo nás. O to, aby se podařilo vymýtit spíše tyto nešvary než samotné stromy, se snaží organizace Forest Stewardship Council (FSC), a to i skrze svůj certifikát, který označuje výrobky pocházející ze šetrně obhospodařovaných lesů. Její význam a ambice přiblížil Tomáš Duda, ředitel národní pobočky, která sídlí v Brně.

## Můžete našim čtenářům představit organizaci Forest Stewardship Council?

Tato mezinárodní organizace vznikla před 27 lety, aby chránila lesy tím, že podporuje šetrné lesní hospodaření. Na mezinárodní úrovni máme asi 800 členů. Jsou to např. dřevozpracovatelské firmy, nevládní organizace zabývající se ekologií či sociálními aspekty života domorodých obyvatel, vlastníci lesů atd. Ty posadíme k jednomu stolu, aby se domluvili, co je to odpovědné lesní hospodaření, a stanovili pravidla, na základě kterých je udělován FSC certifikát.

## Co je tedy šetrné lesní hospodaření?

Náš systém je mezinárodní a všechny národní standardy FSC musí splnit určité základní principy. V České republice jde o asi 180 pravidel. Český standard podporuje vysazování listnatých dřevin a jedlí, které v lesích nejvíce chybí. Požadujeme omezení holosečí, chemie a to, aby lesníci nechávali část pokácených stromů v lese. Troughnivější dřevo na sebe váže vodu, hmyz či houby.

## Požadujete ještě něco dalšího, co není v lesích běžné?

Preferujeme přirozenou obnovu lesů, třeba ze semene šišek. Prostě to spadne, vyroste a není nutné kupovat a vysazovat sazenice. Cílem je odvrátit se od hospodaření z posledních 200 let, které bylo založeno na stejnověkových, zejména smrkových monokulturách. Směřujeme k tomu, aby byly lesy pestřejší a výškově a věkově rozrůzněné.

## Má to důvod?

Klimatickou změnu. Když přijde několik sušších let, tak smrky, které nejen v okolí Brna nejsou původní, to nezvládnou. Napadne je kůrovec a ten si na takové monokultuře smlsne.

## Co pro držitele certifikát FSC znamená?

Výhody jsou různé, mění se v čase i v místě. Některým vlastníkům to ukázalo věci, které jsou jednoduché a mají význam pro přírodu, aniž by byly finančně náročné. FSC je ale tržní nástroj. Je schopný zvýšit prodejní cenu za dřevo. Další výhodou je komunikace dobrého jména vlastníka. Nechlubíte se sami, ale dělá to za vás nezávislý systém.

## Jaká plocha lesa na světě má vaši certifikaci?

Zhruba 6 % lesů na světě, což je 229 milionů hektarů. Máme cíl, aby těch lesů bylo 300 milionů hektarů do roku 2026. A lesů na světě je 4,06 bilionu hektarů.

## Velké téma je kácení brazilských pralesů.

Stejně problémy jsou ale i v jehličnatých lesích severní polokoule. Ty trpí stejně a jsou stejně důležité, jen tropy jsou atraktivnější. FSC se snaží zastavit odlesňování a nelegální těžbu v lesích na celém světě. V lesích, které mají náš certifikát, jsou tyto praktiky zakázané. Problémem je, že tyto věci se většinou dějí v lesích bez certifikátu. Zajímavý je například projekt, kdy FSC spolupracuje s vědci, kteří se snaží zkoumáním pod mikroskopem zjistit původ tropického dřeva.

*V Brně a okolí je velmi jednoduché pořídit vánoční stromeček z FSC lesa, který pochází ze zdravotní prořezávky.*





## Tomáš Duda

Je ředitelem organizace FSC ČR. Vystudoval obor lesní inženýrství na Lesnické a dřevařské fakultě Mendelovy univerzity v Brně.

FSC ČR je českým zástupcem mezinárodní organizace Forest Stewardship Council, která vznikla před 27 lety, aby podporovala odpovědné hospodaření ve světových lesích. „Členové naší organizace jsou tvůrci pravidel, my neděláme každoroční audity ani neudělujeme certifikáty, abychom nebyli ve střetu zájmů,“ vysvětluje Tomáš Duda.

Lesy patří k nejohroženějším ekosystémům na planetě a veřejnost v nich má různé zájmy: ekonomické (dřevo, tedy obnovitelná surovina), sociální (relaxace, sportovní vyžití), ale i environmentální (např. stabilita krajiny, hospodaření s vodou, biodiverzita). Na těchto třech stejně důležitých pilířích stojí také organizace FSC a šetrné lesní hospodaření. V České republice FSC dlouhodobě prosazuje rychlejší změnu druhového složení lesů ve prospěch původních a odolnějších druhů. Kromě toho podporuje také větší využívání přirozené obnovy lesů a omezení holosečí. To vše přispívá k vytváření druhově i věkově rozrůzněných lesů, které jsou stabilnější a lépe odolávají klimatické změně.

Stačí úštěpek, ze kterého se vystopuje, kde strom rostl, a zda tedy nejde o nelegální těžbu.

### Jak jsou na tom lesy v Brně a okolí?

Když to srovnám s celou republikou, tak dobře. Je tu dost listnatých a smíšených lesů. I tak ale vidíme dopad klimatické změny. Máme dva velké vlastníky lesů, kteří tu hospodaří hodně dlouho a hodně dobře, a to Školní lesní podnik Masarykův les Křtiny. Ti se poprvé certifikovali v roce 2000. A pak Lesy města Brna, které se připojily v roce 2016.

### Co si myslíte o vánočním stromu na náměstí Svobody, který pochází ze Křtin? Zaznívají názory, že kácet každý rok strom a mít ho pár týdnů na náměstí nedává smysl.

Pro samotný strom je to samozřejmě konec. Já to ale vnímám jako tradici, navíc jednu z mála, která je sdílená v celém státě – a moc takových symbolů nemáme. Definuje atmosféru toho času a mně se ta tradice líbí. Lesu je to ale asi celkem jedno, škoda je naprosto minimální.

### A obecně vánoční stromky můžou mít vliv na přírodu? Má větší smysl mít plastový strom nebo jedličku v květináči?

Rozhodně je lepší preferovat české stromky než ty dovážené ze zahraničí, ať už jde o klasický, nebo v květináči. V Brně a okolí je navíc o svátcích velmi jednoduché pořídit vánoční stromeček z FSC lesa, který pochází ze zdravotní prořezávky. Říká se tomu výchova lesa a na samotné lesy to má příznivý vliv. Tyto stromky prodává každoročně např. ŠLP Masarykův les Křtiny.

### Celou dobu se bavíme o lesním hospodářství a dřevozpracujícím průmyslu. Jaké aktivity děláte pro veřejnost?

V rámci kampaně Mysli na lesy se lidem snažíme ukázat logo FSC a vysvětlit jim, co to znamená, když ho najdou na výrobku. Jakmile ho totiž uvidí a ví, co za ním je, všimají si ho i v obchodech. Děláme to různě. Máme fotosoutěž, do které se zapojují tisíce lidí, a z ní děláme výstavy, třeba na Ekofilmu nebo v nákupních centrech. Máme i lesnickou webovou hru Lesaria, kde si mohou lidé vyzkoušet, jak hospodařit šetrně. Udělali jsme lesní stezky, nejbližší jsou na Svitavsku, ale také v Krkonoších či Zlíně. A letos jsme vytvořili miniseriál, jak jsou na tom české lesy a jak by se v nich dalo hospodařit. Čtyřmi díly prováдел Tomáš Klus. ■

Kateřina Gardoňová | foto: Zdeněk Kolařík

## Práce skončily. Po tramvajích se do Lesnické vrátila i auta

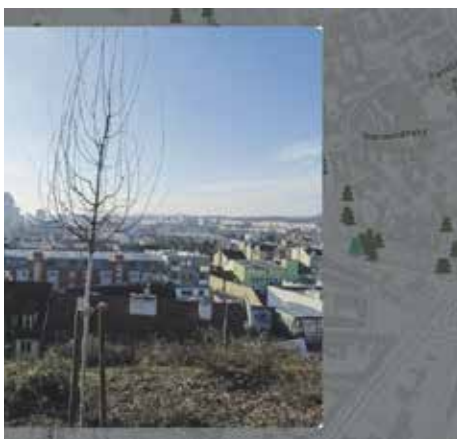
V listopadu se do Lesnické vrátila po téměř roční uzavírci auta. Ulice je nyní zcela průjezdná. Od ledna letošního roku se tam rekonstruoval vodovod, kanalizace, tramvajová trať, obnovily se povrchy, upravila se i přibyla zezeň.

▪  
(and)

## Na Vánoce se připravíte i s Brno iD

Web brnoid.cz snad už není pro většinu Brňanů neznámým pojmem. Je to velký pomocník třeba při placení za komunální odpad, hradit zde můžete i poplatky v knihovně, permanentku na bazén a mnoho dalšího. Nově zakoupíte na Brno iD vstupenku či dárkový poukaz na brněnskou hvězdárnu – jednoduše si na webu vyberete z programu a hned uhradíte vstupné. Vánoce se kvapem blíží a dárek pro uživatele portálu si připravilo i město. Soutěžit o hodnotné ceny dle svého výběru mohou všichni vlastníci full verze účtu až do 19. prosince. Pokud hledáte netypický vánoční dárek, Brno iD nabízí možné řešení: podpořte některý zdejší strom. Veřejná zezeň města Brna vybrala na 130 mladých i památných stromů, na jejichž péči můžete přispět. Zároveň zašlete přání buď přímo stromu, nebo obdarovanému člověku.

▪  
(zob) | ukázka z aplikace Podpoř svůj strom: MMB



## Od půlky prosince nepojedou vlaky do Blanska

Hned tři významné projekty na hlavním železničním koridoru Brno–Praha zahájí v polovině měsíce Správa železnic.

Modernizace mezistaničních úseků mezi Brnem a Maloměřicemi a Brnem a Blanskem a rekonstrukce stanice Adamov s sebou přinese roční přerušování provozu vlaků na zmíněné trati. Osobní vlaky nahradí autobusy, většina dálkových spojů mezi Brnem a Prahou jezdí už nyní přes Havlíčkův Brod. Příští rok se cestující dočkají bezbariérové zastávky v Adamově i opravené trati.

▪  
(and)



Stromy vysázené v jedné či více liniích, udržující pravidelné rozestupy, to je definice stromořadí. Jaké krásy ale aleje skýtají, se z prostých slov nedozvíme. I letos můžete vybrat nejkrásnější české stromořadí v soutěžní anketě Alej roku, kterou pořádá spolek Arnika. Třeba brněnského zástupce – jírovce lemující ulici Líšeňskou – podpořte do 11. ledna na webu [www.alejroku.cz](http://www.alejroku.cz).

(zob) | foto: Zdeněk Kolařík



## Systém hledání úniků vody v Brně doplní satelit

Brněnské vodárny a kanalizace testovaly, zda by jim nemohla s vyhledáváním skrytých úniků vody z potrubí pomoci japonská výzkumná družice. Nechaly nasnímkovat téměř třetinu brněnské vodovodní sítě, v níž systém vyhodnotil 45 potenciálních míst s únikem vody. Následně odborníci na diagnostiku data v terénu ověřili. Na 13 místech se únik vody skutečně potvrdil. Efektivita pátracích týmů se tak zvýšila a satelit rozšíří systém monitoringu brněnské vodovodní sítě.

▪  
(zug) | foto: BVK

## Průvodce zavede gurmány tam, kde se dobře jí a pije

Moravská metropole není jen místem pamětihodností, ale stala se i destinací vyhledávanou pro neobvyklé gurmánské zážitky. Tento trend již pátým rokem sleduje projekt Gourmet Brno, který organizuje TIC Brno a jenž představuje to nejlepší, co na zdejší gastro scéně najdete.

Nejprve byla nominována zařízení v osmi kategoriích: restaurace, bistra, kavárny, cukrárny, vinárny, pivnice, bary a „fine dining“. Ve finále nominace vyhodnotily tříčlenné poroty složené z odborníků, novinářů nebo influencerů.

Tištěný průvodce pro rok 2021 je k dostání zdarma např. v infocentrech TIC, stáhnout si ho lze na webu [www.gourmetbrno.cz](http://www.gourmetbrno.cz).

▪  
(zug)



## Letošní Vánoce jsou (po)pletené. Na všech čtyřech náměstích

**Svařák, koledy, ale hlavně pletené vzory zcela ovládnou brněnské centrální náměstí. Pokud se po uzavření čísla epidemická situace dramaticky nezmění, podařilo se v letošním roce zorganizovat vánoční trhy v téměř standardním rozsahu, na jaký byli jejich návštěvníci zvyklí před pandemií onemocnění covid-19.**

Vánoční stromy zdobí od listopadu náměstí Svobody i Zelný trh. Ten první už tradičně pochází z Bílovic nad Svitavou, pro „Zelňák“ darovala douglasku tisolistou rodina Wagnerova ze Žabovřesk.

Na návštěvníky vánočních trhů čeká více než 150 stánků, které nabízí gastrospeciality, horké nápoje či řemeslné a dárkové předměty. Náměstí Svobody kromě 23 let staré a 13 metrů vysoké jedle kraluje také konzumační zóna ve tvaru hvězdy, Zimní bar a pódium, na kterém se konají večerní koncerty ve znamení jazzu, swingu či cimbálové muziky.

Komornější program včetně divadla mohou lidé očekávat na pódium na Dominikánském náměstí, kde už tradičně vznikla gastrozóna. Nechybí ani Halouzkův betlém nebo Ježíškova pošta. V sobotu a neděli se navíc v přilehlé pasáži Jalta promítají filmy, při nichž jsou k dispozici deky a lehátka. Na

obou náměstích opět funguje systém vratných obalů, a to v podobě plastových kelímků, které je možné vrátit ve výkupních automatech, a porcelánových hrníčků.

### Plánuje se i program na Nové radnici

Celé Vánoce budou tak trochu (po)pletené. Pletené vzory se totiž staly symbolem letošních Brněnských Vánoc a zároveň odkazují na období tzv. moravského Manchesteru. Každá městská část či čtvrť tak má vlastní, pro ni typický vzor, který najdete třeba na hrníčcích. Více se dozvíte z webu [brnenskevanoce.cz](http://brnenskevanoce.cz).

Zelný trh se ponořil do tradičních adventních trhů, kde nechybí různá řemesla, ale ani program na pódiu. Změny se letos dočkaly trhy na Moravském náměstí, které se kvůli rekonstrukci parku přesunuly pod sochu Jošta. Městská část Brno-střed zde dala prostor neziskovým organizacím. Trhy na centrálních náměstích potrvají do 23. prosince.

V případě příznivé epidemické situace se uskuteční také Vánoce na radnici. Naplánovány jsou na 23. prosince od 10 do 16 hodin. Program akce bude odkazovat k vánočním svátkům, zvykům a tradicím, na zájemce budou čekat stanoviště s rukodělnými dílničkami, dětská divadelní představení či možnost získání betlémského světla. Nebudou chybět komentované prohlídky prostor Nové radnice, a to včetně nově zrekonstruovaného Sálu Rady města Brna. A účastníci budou také mít možnost přispět do potravinové sbírky.

Mezi 10. a 19. prosincem bude možné navštívit i brněnské výstaviště, kde budou připraveny stovky prodávajících a nabitý program pro děti a dospělé. Podrobnosti čtěte na webu [www.vanocniveletrhy.cz](http://www.vanocniveletrhy.cz).

Veškerý plánovaný program se může v závislosti na aktuální situaci měnit. Sledujte proto prosím uvedené webové stránky a další informační kanály, kde získáte nejčerstvější informace.

Kateřina Gardoňová | foto: archiv TIC Brno

Až do 23. prosince nádvoří Staré radnice hostí festival December Design Days. Svou tvorbu tam představí autoři, kteří navrhují módní doplňky, šperky, oblečení, porcelán a podobně.

## Měřil 167 centimetrů. I to ukázal výzkum ostatků Mendela



Tým univerzitních vědců ve spolupráci s dalšími institucemi se při příležitosti nadcházejících 200 let od narození Gregora Johanna Mendela rozhodl odhalit nové informace o tomto světoznámém přírodovědci. Děje se tak prostřednictvím archeologického výzkumu hrobky augustiniánů na Ústředním hřbitově v Brně a následných antropologických a genetických analýz získaných nálezů.

Přestože se vědcům podařilo rozluštit zhruba 70 procent Mendelova genomu, jedno je už nyní jisté. Srovnáním DNA z vyzvednutých ostatků s vlasem nalezeným v Mendelově oblíbené knize Astronomie se potvrdila jeho identita. Hrobka, v níž je „otec genetiky“ pohřben, byla totiž založena až rok po jeho smrti.

Výsledky dalšího zkoumání budou představeny postupně. Už teď lze ale říci, že ačkoliv vědec zemřel ve věku 62 let, jeho biologické stáří odpovídalo 65 letům. Měřil 167 centimetrů, jeho chodidla odpovídala velikosti cca 42 a jeho mozkovna byla nad průměrem mozkové kapacity dnešních mužů.

Z hrobky bylo vyzvednuto také okolo třicítky předmětů, jako např. boty, noviny nebo kříže. Tyto předměty město Brno formálně darovalo augustiniánskému řádu. Pokud se podaří jejich restaurace, budou časem představeny veřejnosti.

Lidé se už nyní mohou seznamovat s osobností Gregora Johanna Mendela skrze akce a projekty, které se vztahují k výročí jeho narození. Přestože oslavy tohoto jubilea jsou naplánovány na celý příští rok, ve stopách vědce je možné vyrazit už nyní. Akce budou postupně přibývat na webu [mendel.brno.cz](http://mendel.brno.cz). ■

Kateřina Gardoňová | foto: Společně, o. p. s.

---

*Nadšenci do bruslení mohou nabrousit ostří a vyrazit na led. Koncem listopadu se otevřela kluziště Vodova a za Lužánkami, bruslí se i na umělém povrchu na Lesné.*

---

*Živé přenosy z brněnské káznice se opět vrací. Diváci 16. prosince zhlédnou 360° filmový záznam divadelně zpracované instalace Zvěř.*

---

*Muzeum města Brna na letošní zimu připravilo výstavu hraček z vlastních sbírkových fondů. Na Špilberku jsou k vidění až do 27. února 2022.*

## Nemocnice zvou dárce krve na Mikuláše i cukroví

Darovat krev může být zážitek. Brněnské nemocnice lákají dárce na odběry v kostýmech a maskách nebo za zvýhodněné vstupenky.

Bohunická nemocnice pořádá 3. prosince dopoledne mikulášský odběr. Transfuzní oddělení zaplní čerti i Mikuláš s anděli, kteří nabídnou příchozím sladkou odměnu. Nemocnice u sv. Anny na Pekařské plánuje adventní akci Nejcennější dar, při níž dárce dostanou vánoční sladké pozornosti. Na leden pak připravuje darování krve s VIDA! nebo luhačovickými lázněmi a dárce odmění volnými či zvýhodněnými vstupenkami a dárkovými balíčky. ■

(zug)

## Poznávat Brno můžete i o adventu. Pěšky nebo minibusem

Organizace TIC Brno připravila na období adventu komentované prohlídky Brna. Můžete tak poznat zdejší kláštery, prohlédnout si betlémy, užít si s dětmi zábavnou trasu plnou her a různých aktivit nebo si vyrazit minibusem na dva vyhlídkové okruhy: Slavné vily a Paláce průmyslové aristokracie. Bližší informace zjistíte a vstupenky si zarezervujete na webových stránkách [gotobrna.cz](http://gotobrna.cz) v sekci Akce nebo přímo v informačních centrech na Nádražní 1, Panenské 1 nebo Radnické 8. ■

(java)

**Kvůli covidu se 3. a 4. prosince nekoná Festival vzdělávání. Devátákům v těchto dnech poradí kariéroví poradci online. Termín schůzky si lze rezervovat v chatu na webu [www.vyberskoly.cz](http://www.vyberskoly.cz).**



Výstava Coffee nabídne řadu zajímavostí včetně kávového zrnka pod mikroskopem či nejmenšího kávovaru na světě.

## Největší výstava v historii VIDA! provede světem kávy

Pijete kávu každý den a myslíte si, že vás na ní už nic nepřekvapí? Možná váš názor změní výstava Coffee, kterou můžete až do konce června 2022 zhlédnout ve VIDA! science centru. Návštěvníci se na největší a nejdražší výstavě v historii VIDA! vydají po stezce kávy od zrnka až po horký šálek a seznámí se s ní jako s rostlinou i výsledkem staletí se vyvíjejících technologií. Mohou se těšit jak na historické exponáty, tak na interaktivní prvky. A nakonec si vychutnají hrnek horké kávy. Více se dozvíte na webu [www.vida.cz](http://www.vida.cz).

(mad) | foto: archiv pořadatele

## Občanské oko radí, jak prospět přírodě i městu

Jak účinně chránit okolní přírodu nebo vést kampaň za zelenější budoucnost obcí a měst? Nejen na takové otázky odpovídá lidem poradna Občanské oko brněnského Nesehnutí. Pro spojení s poradnou stačí vyplnit kontaktní formulář na nových webových stránkách [www.obcanskeoko.cz](http://www.obcanskeoko.cz) nebo napsat na e-mailovou adresu [poradna@nesehnuti.cz](mailto:poradna@nesehnuti.cz).

(zug)

## Tříkrálová sbírka přinese lidem naději

Diecézní charita Brno pořádá od 1. do 16. ledna 2022 Tříkrálovou sbírku. Přímo na svátek Tří králů 6. ledna je plánovaný průvod s živými velbloudy, který projde centrem Brna, pokud to situace dovolí. Podpořit sbírku mohou lidé darem do některé z kasiček nebo online na webu [www.trikralovasbirka.cz](http://www.trikralovasbirka.cz). V minulé sbírce se navzdory pandemii podařilo získat 1,8 milionu korun. Tyto peníze pomohly například lidem s mentálním postižením a autismem v Chráněném bydlení sv. Michaela. Výtěžek z Tříkrálové sbírky také umožňuje nevyléčitelně nemocným a umírajícím prožít poslední okamžiky doma s blízkými. V Brně se o ně stará např. Domácí hospic sv. Lucie.

(zug)

## Obtížná situace? Organizace ji pomohou řešit často zdarma

Omezení spojená s covidem, osamělé Vánoce nebo finanční potíže v důsledku nárůstu cen energií. To jsou jen některé problémy, se kterými se v tomto období mnozí z nás mohou potýkat. Na hledání řešení přitom nemusí být lidé sami.

Nejen před Vánocemi lidem komplikují život nejrůznější potíže. Nemálo Čechů a Moravanů se dostalo do finanční tísně kvůli ukončení činnosti jejich dodavatele energií. Spousta problémů má ale nějaké řešení. Stačí vědět, kam se obrátit.

Odbor sociální péče Magistrátu města Brna provozuje Socio Info Point, kde poskytuje poradenství. Kromě městských služeb (domovy pro seniory nebo Centrum sociálních služeb) spolupracuje také s nestátními neziskovými organizacemi.

Cílem poradny je pomoci lidem, kteří se dostali do obtížné situace, zorientovat se v sociálním systému a zjistit, jaké jsou možnosti řešení. Zájemci zde dostanou komplexní informace pro řešení své situace. Mnoho z těch, kteří se v krizi ocitli poprvé, totiž nemá představu, kam se obrátit a jakou podporu jim sociální systém může poskytnout.

V Socio Info Pointu pomáhají mimo jiné seniorům, lidem v nouzi, dětem, mládeži, rodinám, lidem se zdravotním postižením nebo duševním onemocněním, cizincům i příslušníkům různých etnických menšin. Obrátit se na poradnu lze osobně na Kolišti 19, telefonicky na čísle 800 140 800 nebo e-mailem na adrese [socioinfopoint@brno.cz](mailto:socioinfopoint@brno.cz). Bližší informace najdete na internetovém portálu [www.zkustesip.cz](http://www.zkustesip.cz).

Pro pomoc při psychických potížích lze využít nonstop Krizové centrum Psychiatrické kliniky Fakultní nemocnice Brno, ať už osobně v Bohunicích, nebo přes telefonickou linku 547 212 333. Na Hapalově pak najdete Krizové centrum pro děti a dospívající. Přehled sociálních služeb města najdete na webových stránkách [socialnipece.brno.cz](http://socialnipece.brno.cz).

Anna Dudková

# Režisérka Přání Ježíškovi zažila v Brně své nejdelší Vánoce

Jako o „české Lásce nebeské“ se mluví o filmové novince Přání Ježíškovi. Snímek natáčený z velké části v brněnských kulisách, na jehož vznik přispěl Jihomoravský filmový nadační fond milionem korun, přijela v listopadu do Brna představit i jeho režisérka Marta Ferencová. „Pro mě samotnou je symbolem Vánoc Popelka – co už může být víc? Ale moc doufám, že i Přání Ježíškovi se pro lidi stane takovouhle stálicí,“ svěřila se v rozhovoru.

## Proč jste si pro natáčení vánočního filmu vybrala zrovna Brno?

V první řadě proto, že má krásnou vánoční výzdobu. Takovou evropskou. A i když jsme natáčeli v době největší pandemie, z Brna zaznívalo, že výzdoba v každém případě bude. Tahle jistota pro nás byla k nezaplacení, protože celý děj filmu se odehrává 24. prosince – Vánoce jsme nutně potřebovali. Nakonec to klaplo krásně a myslím, že ten film vypadá tak, jak vypadá, právě díky Brnu a jeho atmosféře.

## Kde konkrétně jste natáčeli?

Já mám pocit, že úplně všude! Jasně že jsme měli předem nějaké obhlídky a vytipované lokality, ale to ještě vánoční výzdoba nebyla, takže při natáčení se nám opravdu stalo, že jsme třeba narazili na krásný vánoční stromček a řekli jsme si: „Jé, to je nádhera, pojďme!“ A natočili jsme něco u něj. Tohle bylo pro nás filmaře hrozně osvobozující, že



jsme měli relativně volnost a že jsme se setkali s velmi vstřícným přístupem, který nám tohle umožnil. I lidé v ulicích na nás reagovali moc hezky.

## Stihli jste si tu vánoční atmosféru užít trochu i ve volném čase, zajít si třeba na punč?

To jsme zvládli při tom. Tím, že jsme točili přímo uprostřed trhů, jsme to zažívali průběžně. A díky tomu, že jsme 25 dní točili Štědrý den, jsem si prožila svoje nejdelší Vánoce v životě.

## Pokud diváci znají polskou předlohu filmu Noc plná zázraků, na co nového se ve vaší adaptaci mohou těšit?

Samozřejmě spíše na nové herce než na posuny v příběhu, ty si přece jen polská produkce hlídá. Zajímavostí je, že svoji verzi tohoto filmu už chystá i Hollywood, takže za dva tři roky možná budeme srovnávat výkony našich herců s těmi americkými.

## Do Brna jste se vraceli se štábem i v létě, když jste natáčeli pokračování Přání k narozeninám...

Je to velmi volné pokračování, ne v příběhu nebo v tématu, spíše v záměru natočit filmy, které poji víze přání, naděje a lidskosti.

## Takže se vám Brno zalíbilo.

Já už teď mám pocit, že sem jezdím jako domů. Mám moc ráda staré město, jednak

je všechno blízko a zjednodušuje to práci v rámci přesunu a jednak – a to je hlavní – každý kousek je velmi fotogenický. Takřka kdekoli se můžu postavit a začít točit. Kdybych si zkrátka měla vybrat, jestli točit v Brně nebo v Praze, vždycky zvolím Brno. ■

Radka Loukotová | foto: Radek Míča

Zajímá vás, jaká místa si ve filmu zahrála a jak se vůbec filmové lokace vybírají? Organizace TIC Brno zasvětila jedno z témat svých adventních prohlídek právě natáčení Přání Ježíškovi. Procházka se odehraje dvakrát, 12. a 19. prosince, a průvodcem bude Jakub Slabák, který se podílel na produkci snímku. Více na [gotobrno.cz](http://gotobrno.cz) v sekci Akce v Brně.



Nejlepší, co můžete v souvislosti s odpadem udělat, je vůbec ho nevytvářet. Na internetu najdete spoustu tipů na to, jak zabalit dárky co nejšetrněji s využitím třeba starých not, novin či komiksů nebo jak obalu dát přidanou hodnotu: Japonci například dávají dárky zavázané v šátku.





# Šťastné a udržitelné aneb Jak z vánočního odpadu udělat surovinu

Vánoce, Vánoce přicházejí... a s nimi tuny odpadu navíc. Krabice, balící papíry, ale taky staré věci, které nahrazujeme nově darovanými. Vyhnout se vytváření odpadu je během svátků konzumu, tedy pardon – klidu, ještě o něco složitější než po zbytek roku. Jak ho alespoň správně vytřídit, kam s komoditami typu vánoční stromek nebo kosti z kapra, které jsme posledních 12 měsíců neřešili, a co se vlastně děje s tím, co vyhodíme do popelnice?

Jestliže 24. prosince věšíte baňky na živý, nikoli na umělý stromek (mimořádně, na výhody a nevýhody této volby jsme se vás ptali v anketě, jejíž výsledky najdete na straně 28), nejspíše na Tři krále budete řešit nerudovskou otázku „kam s ním“.

Nejjednodušší cestou pro většinu lidí je nechat ho vedle černých popelnic (není potřeba a ani žádoucí snažit se ho vecpat dovnitř, protože by pak ostatní neměli kam odkládat komunální odpad a u popelnic by vznikl mnohem větší nepořádek). Pozor, opravdu patří jen k černým, nikoli k barevným popelnicím – posádka svázející separovaný odpad ho nemá kam dát, musí zavolat na dispečink, aby se pro stromek někdo zastavil extra.

Vánoční odpad ale zdaleka netvoří jen odstrojené stromky. Zvyšuje se objem směsného i tříděného odpadu – během posledních svátků například obsah žlutých kontejnerů nabobtnal ve srovnání s Vánoci 2019 o 15 %, u modrých kontejnerů dokonce o třetinu. „Svoz tomu každoročně uzpůsobujeme, popeláři jsou o svátcích v práci každý den, volno mají pouze na Nový rok,“ podotýká Michal Kačírek, mluvčí městské společnosti SAKO Brno, která se o odpady v moravské metropoli stará.

Zároveň připomíná, že ušetřit místo v kontejneru – a tím i peníze za jeho častější svoz nebo za úklid odpadu rozsypaného po okolí – můžou sami lidé tím, že budou objemnější věci poctivě sešlapávat. „Jinak

zkrátka vozíme víc vzduchu než surovin,“ shrnuje Michal Kačírek. A my ještě dodáváme, že k nahlášení plného kontejneru slouží aplikace Brňáci pro Brno, kterou si můžete stáhnout do mobilu nebo otevřít na webu [www.brnaciprobno.cz](http://www.brnaciprobno.cz).

## První Vánoce „nahnědo“

Vedle obligátních balicích papírů a lahví od šampaňského budou letos Brňané poprvé třídit i bioodpad. Do hnědých kontejnerů můžou odnést odřezky od jablek, slupky od pomerančů i od brambor uvařených na salát. Patří sem pouze rostlinné zbytky; rybí kosti či kůže hodte do směsného odpadu.

Tuk po smažení slijte a buď v uzavřené nádobě (třeba PET lahvi) vhodte rovněž do směsného odpadu (dostane se tak do spalovny a tam zvyšuje výhřevnost), nebo – zvláště v případě většího množství – odnesete na sběrné středisko odpadu. Vysbírání oleje se dále recyklují a využívají třeba v gumárenství nebo se přidávají do nafty jako biopalivo. Mapu sběrných středisek a jejich otevírací dobu hledejte na webových stránkách [www.sako.cz](http://www.sako.cz), o státních svátcích jsou uzavřena.

Vůbec nejhorší, co s mastnotou může člověk udělat, je vylít ji do dřezu nebo do záchodu. „K vysrážení tuků dochází již na stěnách vnitřních rozvodů, následně v kanalizační přípojce. Nános sraženého tuku postupně narůstá, až dojde k úplné neprůtoku. Tu občan velmi rychle pozná, až

mu jeho odpadní vody přestanou odtékat, případně začnou vytékat ze zařizovacích předmětů,“ upozorňuje Renata Hermanová z Brněnských vodáren a kanalizací. Ačkoliv si tím lidé zadělávají na problém i přímo ve vlastní domácnosti, nejde o ojedinělé excesy, jak ukazují čísla – v čistírně odpadních vod v Modřicích ročně zachytí zhruba 200 až 250 tun tuků.

Do kanalizace nepatří ani zbytky jídla (radost tím uděláte maximálně potkanům; v uzavřeném obalu raději takový biologický odpad hodte do komunálu), ani hygienické potřeby – pleny, vložky, tampony, ale ani vlhčené ubrousky nebo vlhčený toaletní papír.

„Dokonce i takový, který výrobce označuje jako rozložitelný, se na čistírnu odpadních vod dostává s odpadní vodou zcela neporušený, zatímco běžný toaletní papír se rozpadne během minuty. Z výsledků analýzy vyplývá, že u vlhčených ubrousků a papíru nedojde k odbourání ani v biologické části čistírny, ani v kalové lince. V obou případech je doba potřebná k rozkladu složek příliš krátká. Tím vzniká balast, který jen zatěžuje čistící proces. Vlhčené ubrousky a spousta dalšího odpadu, který do kanalizace nepatří, se zachytávají na nátok do čistírny, na česlech, kde tvoří tzv. shrabky, které musíme z vody dostávat mechanicky. Na modřické čistice se denně manipuluje se zhruba 2,5 tunami těchto shrabků,“ popisuje Renata Hermanová. →



**Naplavený sediment v kanalizaci se musí pravidelně čistit, aby se zabránilo ucpání. Loni Brněnské vodárny a kanalizace vyčistily 312 z celkových 1 150 km kanalizační sítě.**

Kam tedy s tím zatrápeným vlhčeným toaletním papírem nebo ubrouskem? Stejně jako ostatní hygienické potřeby patří do směšného odpadu. Ten se v Brně energeticky využívá (laicky řečeno spaluje) – získané teplo a elektřina pak putují zpátky do brněnských domácností.

**Z popelnice do radiátoru**

Jen čtyři města v republice umí odpad, který vyprodukuje, na místě i energeticky využít. Je to Praha, Liberec, Plzeň a Brno. Zdejší ZEVO (zařízení na energetické využívání odpadu) v loňském roce dodalo městu 1,2 milionu GJ tepla a 48 tisíc MWh elektřiny. Zjednodušeně lze říct, že třetina brněnských domácností topí tím, co předtím vyhodila.

„Pro směšný odpad je to nejlepší způsob zpracování, z hlediska ekologie nesrovnatelný s dosud stále rozšířeným skládkováním. Přesto je škoda spálit i materiály, které je možné recyklovat a znovu využít. Z našich analýz přitom plyne, že recyklovatelná je ještě asi polovina toho, co lidé vyhodí do komunálu. Dotřídovat ale tuny odpadu z černých popelnic není absolutně v lidských silách,“ podotýká Alena Procházková ze SAKO Brno v narážce na mylnou představu, kterou řada lidí o třídění odpadu má.

„Tím, že v našem areálu sídlí jak ZEVO nebo-li spalovna, tak třídící linka, kolují mezi lidmi dvě pověry. Jedna část si myslí, že tu třídíme všechen odpad z Brna, ale na třídící linku se dostane jen ten, který lidé umístí do barevných kontejnerů. Pokud tedy někdo chce, aby odpad, který vyprodukoval, došel k recyklaci,

musí ho především vytrdit sám. Veškerý směšný komunální odpad putuje rovnou na ZEVO,“ vysvětluje Procházková.

Druhý mýtus naopak říká, že třídít nemá smysl, protože se stejně na spalovnu vozí všechno. Svozová auta sice přijíždějí všechna do stejného areálu na Jedovnické, na výsyp ale míří různě podle toho, co vezou. Z „kukaček“ s komunálem, který se sem nevozí jen z Brna, ale také z dalších obcí v Jihomoravském a Olomouckém kraji a na Vysočině, putuje celý náklad rovnou do rozlehlé jámy, odkud ho dva masivní drapáky nabírají do dvou kotlů. Každý z nich si za hodinu poradí s asi 14–15 tunami odpadu, to znamená, že za den zpracují v průměru okolo 670 tun.


Vzniklá horká pára se odvádí do Tepláren Brno, kde se změní na energii. Škvára, která zbyde po spálení, má asi desetinu objemu původního odpadu. Separátory z ní vyberou železná a ne-železná kovy (ročně celkem asi 4,5 tisíce tuny). Očištěná škvára se pak využívá k technickému zabezpečení skládek, v zahraničí ji už používají i při stavbách silnic.

Vyjma dvou krátkých odstávek na jaře a na podzim, během kterých se kotle kontrolují a čistí, jedou nonstop. Na druhou stranu, nezatěžuje tohle megalomanské spalování ovzduší? „Než kouř projde komínem, prochází spaliny pětistupňovým čištěním, jehož účinnost je na úrovni 99 %. Ukazatele našeho ZEVO tak samozřejmě splňují všechny limity a jsou srovnatelné třeba se spalováním zemního plynu,“ ujišťuje Michal Kačírek.

Za rok 2020 brněnská spalovna přeměnila na energii 241 tisíc tun odpadu. „Kapacitně se již blížíme horní hranici, proto velmi intenzivně připravujeme dostavbu areálu o třetí spalovenskou linku, což nám v blízké budoucnosti umožní navýšit zpracovatelskou kapacitu o 60 % a díky tomu dodávat městu ještě více tepla a elektrické energie,“ představuje další plány Kačírek.

Novinky čeká i proces třídění. Momentálně se obsah barevných kontejnerů dotřídňuje ručně – z papíru pracovníci u linky vytahují to, co do něj nepatří, u plastů naopak vybírají to, co je aktuálně vhodné pro recyklaci – PET lahve, tetrapaky a další. Takto dotříděný materiál se pak lisuje do balíků a odváží k dalšímu zpracování. Ještě letos by tu ovšem měla začít stavba moderní třídící linky, první v republice s automatickým provozem.

Radka Loukotová | foto na straně 16: Jana Střešňáková, na straně 18: BVK, na straně 19: Zdeňka Obalilová

A photograph showing a white garbage truck with a colorful logo on its side, unloading a large amount of mixed waste into a container. The waste is falling from the truck's rear, creating a blurred stream of various items like plastic bottles and paper. A yellow safety railing is in the foreground. The truck's side panel features a colorful geometric logo and the word 'ODPAD' in red letters.

V Brně je 57 tisíc popelnic na směsný odpad. 26 posádek za jejich svozem najede měsíčně 30 tisíc kilometrů. „Množství komunálního odpadu je víceméně stabilní, před pěti lety jsme sváželi 67 tisíc tun ročně, loni 70 tisíc. Zato separovaného odpadu je ve srovnání s dobou před deseti lety zhruba jednou tolik. Z toho plyne, že odpadu produkujeme čím dál víc, ale alespoň ho čím dál lépe třídíme. Přesto je stále co zlepšovat, polovinu černých popelnic zaplňují věci, které by šlo recyklovat,“ říká Michal Kačírek.

**REGIONÁLNÍ  
VYDAVATELSTVÍ**

Je na čase  
obrátit list...

**2022**

**On-line noviny  
do celé rodiny!**



Nyní nás najdete i na  
[www.novinykraje.cz](http://www.novinykraje.cz)

**NOVINYKRAJE.cz**

# Rozšiřujeme náš tým!



Velodrom Brno, ul. Hněvkovského

Věděli jste, že v Brně sídlí jedna z největších architektonických a projekčních kanceláří v ČR? Navíc pro Vás máme skvělou zprávu! Rozšiřujeme náš tým. Jsi stavař nebo architekt? Máš rád výzvy a práci v týmu?

Tak to hledáme právě Tebe!

Neváhejte nás kontaktovat na adrese:

[kariera@ad-group.cz](mailto:kariera@ad-group.cz)

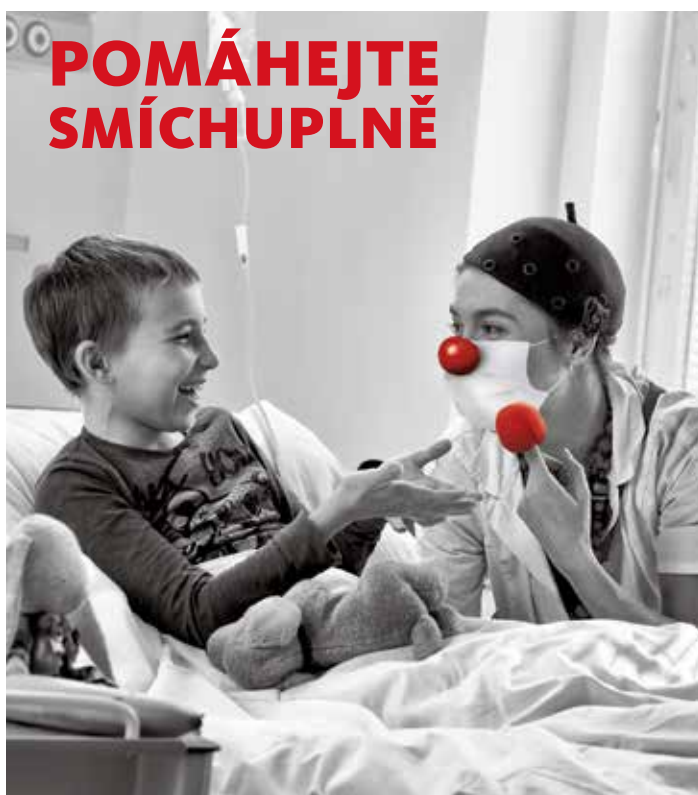
[www.archdesign.cz](http://www.archdesign.cz)

Sochorova 23, Brno - Žabovřesky



RV21084601

## POMÁHEJTE SMÍCHUPLNĚ



Pomozte, aby se děti v nemocnicích zase smály. Má to smysl! Vážně.

Darujte smích: 20 20 20 20 20 / 0600  
[www.zdravotniklaun.cz](http://www.zdravotniklaun.cz)

ZDRAVOTNÍ KLAUN

RV20013144

## SOFIE

Do našeho Klokánku přišla Sofie v zuboženém stavu. Na svých třináct let rozhodně nevypadala - vyplašená, hubená holčička s kruhy pod očima a vyrážkou po celém těle. Nebyla zvyklá jíst nic jiného, než suché rohlíky. Jablko nedokázala spolknout a polévku neznala vůbec. Rané dětství strávila Sofie s maminkou, která ale záhy zemřela. Sofie byla svěřena babičce, ale ta těžce onemocněla a za necelý rok zemřela také. Sofie putovala po příbuzných, zažila zneužívání strýcem i kruté bití od vlastní tety. Nakonec skončila v Klokánku, kde, jak sama říkala, se měla jako v ráji.

„Teto, a to si smím přidat i druhý kus koláče? A teto, ty ponožky jsou opravdu moje?“ divila se Sofie, která vyrostla o deset centimetrů a přibrala patnáct kilogramů. Stala se z ní krásná usměvavá slečna. Bohužel, po půl roce musela, kvůli omezení, které stanovuje zákon, od nás do dětského domova. Proplakala několik dní a při odjezdu nám poděkovala: „U vás jsem našla jediný domov, který jsem kdy měla, nikdy na vás nezapomenul!“

Teta, která se o Sofinku v Klokánku starala, s ní zůstala v kontaktu a rozhodla se vzít si ji do pěstounské péče. A tak, za necelý půlrok, získala Sofie opravdovou rodinu i s babičkou a starší sestrou. (jméno bylo změněno)

### Přispějte jakoukoli částkou na účet Fondu ohrožených dětí

3055103/0300, nebo odešlete dárcovskou SMS ve tvaru:

**DMS FODKLOKANEK 30** na telefonní číslo 87 777. Cena DMS je 30 Kč.

Více na [www.darcovskasms.cz](http://www.darcovskasms.cz).

Můžete přispívat také pravidelně každý měsíc po dobu neurčitou. Stačí odeslat dárcovskou SMS ve tvaru: **DMS TRV FODKLOKANEK 30** na číslo 87 777 a každý měsíc Vám bude automaticky odečtena částka 30 Kč.

Více na [www.darcovskasms.cz](http://www.darcovskasms.cz).

Za Vaši pomoc mnohokrát děkujeme! [www.fod.cz](http://www.fod.cz)

RV21004618

Inzerce v těchto novinách pro vás zajistí:

Havel MOUKA



☎ 602 557 777

✉ [mouka@regvyd.cz](mailto:mouka@regvyd.cz)

**REGIONÁLNÍ VYDAVATELSTVÍ**

Inzerce v těchto novinách pro vás zajistí:

Karel MAREK



☎ 606 740 730

✉ [k.marek@regvyd.cz](mailto:k.marek@regvyd.cz)

**REGIONÁLNÍ VYDAVATELSTVÍ**

**cestou necestou**

Pomáháme ohroženým dětem, aby mohly vyrůstat ve stabilním a citově vřelém prostředí své vlastní či náhradní rodiny. Chceme tak zabránit dalšímu týrání, zneužívání či zanedbávání. Zároveň předcházíme odebrání dítěte z rodiny či jeho dlouhodobému setrvání v ústavní péči. Pracujeme s dítětem a jeho rodinou, poskytujeme komplexní psychosociální podporu, a to ambulantní a terénní formou. Více informací na: [cestounecestou.org](http://cestounecestou.org)

**Pomozte nám vytvořit dětem šťastný domov**  
účet 2300222624/2010

RV21004618

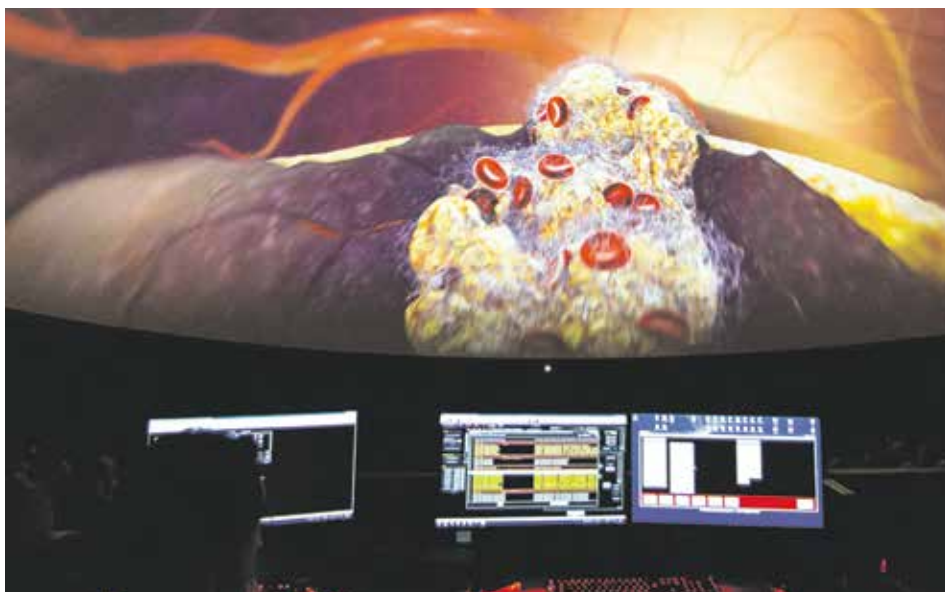
# Dekáda v novém: hvězdárna láká na spojení zábavy a poznání

Hvězdárna na Kraví hoře v listopadu oslavila deset let od svého rozšíření a rozsáhlé rekonstrukce. Za dekádu se toho změnilo mnoho. Ať už podoba budovy, jejího okolí i vnitřních prostor, nebo filozofie provozu, projekční systém a repertoár. Od roku 2011 navštívilo hvězdárnu 1 287 000 lidí. Ke kulatinám vznikl dokument o jejích krásách, který je ke zhlédnutí na webových stránkách [hvezdarna.cz/stroj-na-zazraky](http://hvezdarna.cz/stroj-na-zazraky).

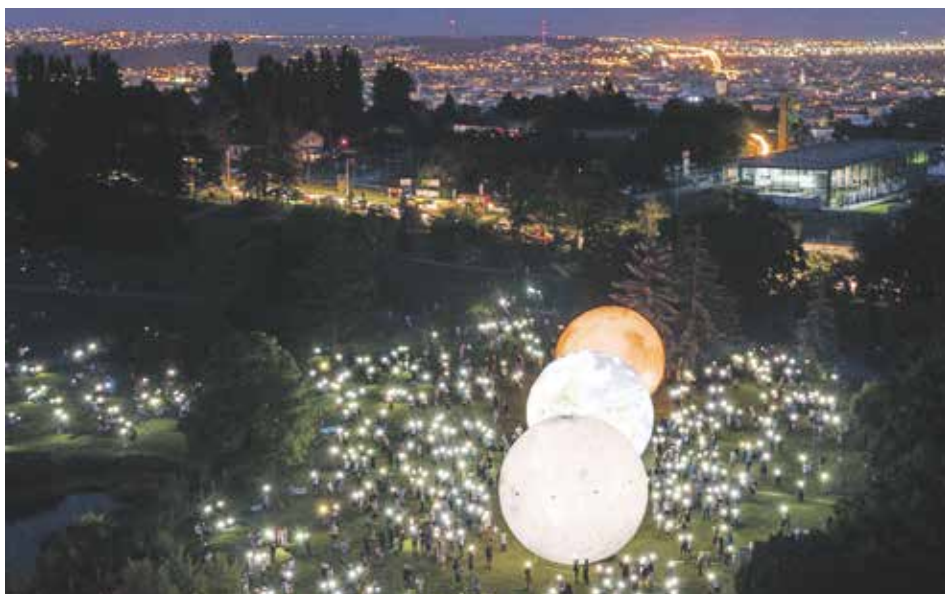
Anna Dudková | foto: Hvězdárna a planetárium Brno

Za 10 let „zhublo“ Slunce kvůli termonukleárním reakcím o trilion kilogramů. Za stejnou dobu se v nové budově hvězdárny uskutečnilo 15 310 akcí. Práce na nové podobě této instituce začaly v roce 2010 kácením keřů. V tomtéž roce se z Hvězdárny a planetária Mikuláše Koperníka v Brně stala prostě jen Hvězdárna a planetárium Brno. O rok později se lidem otevřela nová budova s exploratoriem a výstavou Příběh Sluneční soustavy. Budova byla později vyhlášena stavbou České republiky roku 2011.

Digitárium instalovali v roce 2013. Od zahájení provozu „proteklo“ jeho optickými kabely 185 petabajtů dat. Tolik projde Facebookem za 46 dní. V roce 2013 tam poprvé zorganizovali Festival vědy, v roce 2016 se přidala mezinárodní přehlídka filmů pro digitária a vznikla také venkovní vědecká stezka. Lidé díky brněnskému planetáriu mohli sledovat třeba přistání sondy Philae na jádru komety Čurjumov-Gerasimenko nebo částečné zatmění Slunce. V exploratoriu vznikla nová expozice Říše mlhovin a u budovy se zřítíl „létající talíř“.



Od roku 2017 si hvězdárna do své kroniky připsala třeba pozorování Perseid z areálu koupaliště na Kraví hoře, oslavy 100. výročí založení České astronomické společnosti nebo 40 let od letu Vladimíra Remka do vesmíru a startu první československé družice Magion 1. Byla také zařazena mezi deset nejkrásnějších hvězdáren v Evropě. V roce 2019 se na Kraví hoře objevil oblíbený model měsíce Lunalón, který o rok později následovala Terralóna a letos Marsmeloun.



Letos začala hvězdárna s omlazením dvojice venkovních kupolí. Velké plány má její ředitel Jiří Dušek i do dalších let. Úpravou aktuálně prochází místo kolem ztroskotaného létajícího talíře, kde budou vysázeny nové stromy a obnoví se hraniční kámen Brna z poloviny 19. století. Příští rok by se měla otevřít část areálu VUT a také nové expozice v sále exploratoria. Chystá se i další nafukovací model a premiéry v digitáriu. Kraví hora tak stále láká k objevování vesmíru.



# Brno je chytrým městem i pro budoucnost



**Markéta Vaňková**  
primátorka města Brna, ODS

Milé Brňanky, milí Brňané, jsme univerzitním a vědeckým městem. A já jsem hrdá na to, že také kvůli tomu je Brno opravdu chytré či „smart“, chcete-li. Spolupráce s odborníky nám usnadňuje život, šetří životní prostředí, ale také odhaluje mnohá tajemství.

Brno tak má už řadu semaforů, které včas rozsvítí zelenou autům záchranářů. Zavádění inteligentního dopravního systému C-Roads, na němž s jihomoravskými hasiči spolupracujeme, získalo i ocenění, ale důležitější je, že pomoc tak teď dorazí, kam je potřeba, rychleji a spolehlivěji.

Do praxe jsme uvedli už mnohá opatření ke snížení emisí CO<sub>2</sub>. Teď máme šanci stát se mezinárodním lídrem ve využití vodíku. Podepsáním memoranda o společných aktivitách na rozvoji udržitelné energetiky či dopravy jsme udělali další krok k nízkemisní budoucnosti.

A experti Masarykovy univerzity a institutu CEITEC z analýzy ostatků Gregora Johanna Mendela jednoznačně potvrdili jeho identitu, ale také ze 70 procent zrekonstruovali jeho genom. Zdůrazňuji, že vše se odehrálo s pietou a se souhlasem řádu svatého Augustina. Cínovou rakev, ale i kříže, brýle a další předměty, které byly při výzkumu nalezeny, je město augustiniánům připraveno darovat.

Nesourodé spojení? Tuzemští experti vždy byli na špici a posouvali poznání vpřed. Což dává naději, že i covid nakonec zvládneme, budeme-li jim naslouchat. A přestože zase nevíme, jaké čekat Vánoce, chci věřit, že je oslavíte se svými blízkými, šťastně a vesele. ■



Spojení demokracie a vaření dalo vzniknout originálnímu videoprojektu Cooking Democracy Česko-taiwanské obchodní komory. Cílem bylo přes ukázkou přípravy typického jídla víc seznámit a sblížit naše země. Vybrala jsem tradiční bramborový salát, který má tolik chutí, kolik je kuchařů a může se stát krásným příkladem vzájemného respektu. A příležitostí, jak hledat společnou řeč nejen u vánoční tabule. (mv) | foto: Marie Schmerková

*Snažíme se vás informovat o dění v Brně nejrůznějšími způsoby, ale přesto se zdá, že ne vše, co vás zajímá, se k vám také dostane. Ráda bych proto na tomto místě vždy zodpověděla některé z otázek, které mi posíláte nejčastěji.*

## Co vás zajímá

**Snaží se Brno pomoci svým obyvatelům se zvládnutím aktuální energetické krize?**

*Překotné dění na trhu s elektřinou a zemním plynem dostalo především klienty zkrachovalých dodavatelů energií do existenčních problémů. I když s dodavateli poslední instance nezůstali potmě a v zimě, poplatky v tomto režimu jsou pro mnohé likvidační. Cením si reakce Tepláren Brno, které už v polovině října otevřely na Červeném mlýně clientské centrum a rozšířily možnost dodávek plynu a elektřiny také pro koncové zákazníky. Denně tu obslouží kolem šesti desítek příchozích, kteří potřebují hlavně*

*poradit, co dělat, aby neuvízli v síti extrémních cen nebo nenaletěli energošmejdům, kteří současného dění zneužívají. Možnost osobního přístupu oceňují hlavně starší lidé, kteří se obtížně v celé situaci orientují a možnost online uzavření smlouvy s novým dodavatelem nezvládají.*

*Strmé navýšení cen dopadne negativně i na městský rozpočet. Protože se ale situace neustále mění, zatím ji především monitorujeme. Nechali jsme zpracovat analýzu, co skokové zdražení plynu a elektřiny bude znamenat pro městské společnosti a příspěvkové organizace, a snažíme se připravit vhodná řešení.*

Markéta Vaňková



## Dopravní projekty pokračují podle plánu



**Robert Kerndl**  
náměstek primátorky, ODS

Zlepšení dopravy bylo jedním ze strategických cílů, který jsme si vytkli při nástupu na radnici. Metr sice ještě stříhat nemůžeme, ale světlo nejen na konci dvou výjimečných tunelů, které mezi tyto náročné projekty patří, už vidět je. Nezbrzdil nás ani covid, ani nedostatek stavebního materiálu.

Řidiči vyhlížíejí hlavně proměnu Žabovřeské, která je součástí velkého městského okruhu. Po jejím dokončení dojde k propojení již vybudovaných úseků na Hlinkách a té její části, kde trasu omezovala řeka a příkrý skalnatý svah Wilsonova lesa. Odklon tramvajových linek do tunelu pod skálou, který byl proražen v polovině roku, umožní zdvojnásobit jízdní pruhy a „odšpuntovat“ zdejší úzké hrdlo.

Konkrétní podobu dostávají navazující projekty poblíž výstaviště, kde začne brzy růst multifunkční hala – do velkého městského okruhu jsme dodali úsek Bauerova, plány s rozšířením smyčky Lipová, popřípadě s lanovkou tu má dopravní podnik. Po planých slibech našich předchůdců na radnici od léta naplno běží práce na dalším úseku velkého městského okruhu Tomkovo náměstí a Rokytova. Ten naváže na Husovický tunel a spojí severní část okruhu. Centru města tady odlehčí vyvedení dopravy na mimoúrovňové křižovatky s ulicemi Dukelská, Karlova a Rokytova. Žideničtí si oddechnou a taky se nadechnou čistějšího vzduchu. Do předčasného užívání jsme předali některé části stavby nové trati z Osové k bohunickému kampusu, po níž první šaliny



Dostavba velkého městského okruhu v úseku Žabovřeská. Zdroj: Ředitelství silnic a dálnic ČR

vyjedou příští rok. Z velké části vede pod povrchem, proto ji někteří přirovnávají k metru. Náročná stavba největšího tramvajového tunelu v tuzemsku postupuje podle harmonogramu a tím, že se dělníci už přesunou dovnitř, skončí hlučné terénní práce na povrchu.

### Dbáme na koordinaci a logickou návaznost prací

Velké stavby jsou důležité pro celé město, ale chápu, že znamenají hlavně pro místní zvýšený hluk, prašnost nebo nutnost náhradní dopravy kvůli výlukám. Velmi si tak vážím jejich pochopení, ať už jde o obyvatele Starého Lískovce, Žabovřesk či Židenic.

Za město se snažíme negativní dopady eliminovat už při přípravě území stavby. Co se týče Tomkova náměstí a Rokytovy, vznikly například obslužné komunikace k zahradám. Rekonstrukce trati v úseku od krematoria po Osovou zkrátí přepravní dobu i pro obyvatele Starého Lískovce, snažíme se dořešit rovněž polohu zastávek na Osové. Důrazně dbáme na koordinaci a logickou návaznost prací. Pokud je to možné, řeší se vždy osvětlení, kanalizace, chodníky či nové horkovody tak, aby se pár let po dokončení nemuselo zase kopat. ■

### Konečně začíná oprava Arnoldovy vily. Potrvá dva roky



**Petr Hladík**

1. náměstek primátorky, KDU-ČSL

**Vilu Tugendhat známe všichni. Hned vedle ní stojí krásná, méně známá, ale bohužel také zchátralá Arnoldova vila.**

Do roku 2012 zde bývala mateřská škola. Kvůli havarijnímu stavu budovy byla ale uzavřena. Už tehdy jsem začal bojovat za záchranu domu. Ještě usilovněji jsem se tomu s kolegy mohl věnovat, když jsem se stal místostarostou městské části Brno-sever.

Pro záchranu Arnoldovy vily bylo nutné vyřešit spoustu papírování, vytvořit projektovou dokumentaci a sehnat nemalé finanční prostředky. Nebylo to vůbec jednoduché, ale podařilo se. Získali jsme na opravu téměř 40 milionů korun z Norských fondů, zbývající finanční prostředky uhradí město Brno.

Mám obrovskou radost z toho, že se vše podařilo a že se v tomto měsíci začne stavět. Práce potrvají přes dva roky. Na konci toho všeho zde vznikne Centrum dialogu sloužící laické i odborné veřejnosti.

Bude se sem soustředit výstavní, badatelská, volnočasová i komunitní činnost. Vila poskytne zázemí Studijnímu a dokumentačnímu centru vily Tugendhat, Spolku Josefa Arnolda, festivalu Meeting Brno nebo projektu Brněnský architektonický manuál. Srdcem domu bude multifunkční sál. Prostory budou také sloužit k pořádání workshopů a symposií. Počítá se zde i s kavárnou a oživením přilehlé zahrady, která bude propojena se zahradou sousední vily Löw-Beer. Ta je již průchozí do zahrady vily Tugendhat. Vznikne tak nový unikátní prostor pro odpočinek i vzdělávání. ■

### Kapitánu Veletrhů Brno Jiřímu Kulišovi patří naše díky



**Petr Kratochvíl**

radní, ODS

**Historicky nebude patřit k těm s nejpčetnější účastí, ale možná se zapíše do dějin jako ten nejočekávanější. V listopadu se opět po vynucené pauze mohl konat Mezinárodní strojírenský veletrh, jedna z ikon spojených s Brnem, stejně jako samotný areál výstaviště.**

Letošní strojírenský veletrh udělal také symbolickou tečku za působením generálního ředitele Veletrhů Brno Jiřího Kuliše. V čele společnosti stál 12 let a byl jí velmi dobrým kapitánem nejen v dobách prosperity. Poradil si s ekonomickou krizí a nenechal se zaskočit pandemií covidu, přestože protiepidemická opatření vystavila firmě, která měla našlápnuto k rekordní sezoně, nekompromisní (a nelogickou) stopku. Plány a investice přiškrtila drastická opatření, která znamenala seškrtnání nákladů, ale dotkla se rovněž personálních záležitostí.

Přesto Veletrhy Brno – právě díky Jiřímu Kulišovi – ustály vše relativně ve finančním zdraví. Za to vše mu patří uznání a dík. Poděkování za loajalitu a výdrž však náleží také všem zaměstnancům, pro něž uplynulé měsíce znamenaly permanentní stres z nejistoty.

Od roku 2022 kormidlo Veletrhů Brno přebere Tomáš Moravec. Aspoň ze začátku bude zřejmě nucen pohybovat se mezi mantinely krizového managementu. Za město mu ale mohu přislíbit maximální podporu a věřím, že i nová vláda bude vstřícnější a uvážlivější ve svém přístupu.

Snad tedy už brzy zamíří tato vlajková loď Brna do klidnějších vod, kde čekají nejen další veletrhy, ale výhledově také akce pro Brno jako evropské hlavní město kultury. ■

### Technologický park neprodáme



**Tomáš Koláčný**

náměstek primátorky, Piráti

**Brno bývá často právem označováno jako středoevropské centrum technologií a inovací.**

S trochou nadsázky by šlo říci, že je-li srdcem technologického pokroku ve Spojených státech oblast Silicon Valley, v Evropě je to právě Brno, menší, ale neméně významný bráška, kterému svět přezdívá Silicon Hill.

Lví podíl na světovém renomé našeho města má nepochybně brněnský Technologický park. Lokalita pod Palackého vrchem se za poslední dekádu stala útočištěm pro celou řadu technologických firem světového významu. Díky propojení s blízkým Vysokým učením technickým, inovačním centrem JIC a technologickým institutem CEITEC zde navíc vznikl unikátní inovační ekosystém, který nám závidí zbytek republiky.

Byl jsem proto nadšený, když se začátkem loňského roku podařilo dokončit nákup akcií Technologického parku od britské společnosti P&O do majetku města. O poznání méně nadšení ve mně vyvolaly úvahy o možném prodeji Technologického parku z důvodu miliardového výpadku příjmů města v důsledku pandemie onemocnění covid-19.

Dnes, na konci roku 2021, je však ekonomická situace města výrazně lepší než vloni, a jsem proto opravdu šťastný, že se mi podařilo zbytek vedení města přesvědčit, aby Brno své rodinné stříbro v podobě Technologického parku neprodalo.

Za správnou cestu rozvoje, pro kterou lze najít řadu inspirativních příkladů po celém světě, považuji užší spolupráci se sousedící univerzitou (VUT) tak, aby Technologický park představoval ono pověstné podhoubí pro inovativní podnikání i do budoucna. ■

## Vánoce po brněnsku



**Ivan Fencl**  
zastupitel, SPD

**Kalendář hlásí, že za dvě neděle máme Vánoce, ty nébetálnější svátky každého járu, zejména pro všechny šropále. Je čas pořídit dárky a uklohnit nějaký to cukroví. Pak ještě nakoupit fišlu, erteple na salát, ozdobit stromek a ke stolu.**

Ale fčil si při tom córání po štatlu radši dejte něčo teplýho na glocnu, ať vás kaltna nezrychtuje a nezažene do betle! To by byly svátky! Chce to prevenci. Na Svobodáku si pískněte jedno rumunsko!

Vánoce jsou taky časem na vinš. Za náš klub přeju, ať městu vyjde kandidatura na titul „Brno – hlavní štatl evropské kultúry 20 kilo 28“.

Ten jár 28 by mohl vstoupit do dějin města jako jár obrody brněnského hantecu. Kromě brožurek o Brně v hlavních světových jazycích, češtinu v to počítaje, by město mělo vydat materiály i v hantecu, v rodném jazyce brněnské plotny. A v hantecu by se mohl taky namluvit průvodce štatlem. Turisti budou mít lochec, republika gecne na gébiš, u cajzlů bude těžká závist.

Je pech, že Franta Kocourek zkalil tak brzo. Dnes by mohl famózně rozvíjet brněnský hantec za love z EU nebo z UNESCO! Snad se aspoň ctihodní radní a zastupitelé štatutárního štatlu nechají nahecovat a tuhle šórfku podpoří. Brno přece není žádná žebrácká bógna před Vídní, aby rathaus nebyl štonť dát něčo na podporu ryzí brněnské kultúry, na takový betálný story těžkýho významu!

A milým čtenářům Brněnského metropolitana přeju, spolu se svými kolegy z SPD, špicovní Vánoce, bohatýho Jéžiška a ať vám zoncna rumpluje po celej jár 2022, k tomu navíc ještě vagón štígra a hlavně hafo zdraví! ■

## Začíná advent, vánoční čas



**Iva Kremitovská**  
zastupitelka, Nezávislí zastupitelé pro Brno

**Ať je naplněný setkáním s rodinou, kamarády a zapomenutím na každodenní problémy. Važme si každé chvílky vzájemné lásky, budme šťastní.**

Protože pokud si na chvíli sundáme růžové brýle, nastane rozčarování. Každý dopis a zprávu otevíráme s očekáváním nemilých informací. Co bude po Novém roce? Budu mít na dárky pod stromeček?

Teplárny ohlásily druhé zdražení tepla během tří let – nyní o 25 %. Dodavatelé elektřiny a plynu také plošně zdražují. Vyšší úrokové sazby a skokové navýšení cen nemovitostí postihne ty, kteří nedostali obecní byt a vzali si hypotéku. Bohužel počet obecních bytů nyní klesá, nové město nestaví.

Před třemi lety vedení města převzala koalice složená ze stran, které ve volbách nezvítězily. Mimo jiné slibovala zastavení nárůstu běžných výdajů. Jaká je realita? Opačná. Už na prvním zasedání zastupitelstva bylo zvoleno o čtyři uvolněné radní více, a dokonce i uvolněná zastupitelka.

Že by to mohlo občanům Brna připadat podobné jako současné tanečky při sestavování vlády, navyšování počtu ministrů a místopředsedů sněmovny? Třešničkou na dortu slibů je avizovaný přesun centrálních úřadů do regionů. Snad se někdy dozvíme, kolik to bude stát nás, daňové poplatníky.

Konec dobrý – vše dobré... Proto neřešme alespoň o Vánocích politiku, nemoci, strasti života a užijme si klidné svátky. Přejme si hodně zdraví, štěstí a splněných přání. A vy, kteří jste po celý rok i přes mnohá úskalí plynoucí z všudypřítomné pandemie poctivě pracovali, zasloužíte úctu a vděk. Takže děkuji a přeji vše dobré. ■

## Příběh nalezené sochy dopíšete vy



**Jiří Oliva**  
náměstek primátorky, ČSSD

**Našla se ztracená socha! Říkáte si, jak se může socha ztratit? Inu, to bylo tak.**

Na ulici Olomoucké před domem číslo 58 stávala od 18. století barokní socha svatého Jana Křtitele. Stávala. Až do 80. let minulého století, kdy záhadně zmizela. Město Brno ji ve svém seznamu sbírek dlouhá desetiletí evidovalo jako nezvěstnou. A popravdě už si ani nikdo nemyslel, že by se mohla někdy objevit. Ale stalo se.

Na město se obrátil pan MgA. Tomáš Martinák, který vyklízel ateliér po svém dědečkovi a společně s památkáři sochu identifikoval jako ztraceného Jana Křtitele. Socha se do ateliéru dostala pravděpodobně v době, kdy se rozšiřovala ulice Olomoucká, a patrně se tehdy plánovalo její restaurování.

Ať už to tehdy ale bylo jakkoliv, důležité je, že se toto hodnotné barokní dílo našlo, a to díky poctivému nálezci, kterému bych chtěl na tomto místě veřejně moc poděkovat.

A protože je umělecké dílo ve špatném technickém stavu (světci například chybí levá ruka), museli jsme vypsát výběrové řízení na jeho odbornou rekonstrukci, která by měla trvat osm měsíců. A za tu dobu musíme najít pro sochu nové umístění, protože prostor, kde původně stávala, již neexistuje.

Navrhl jsem vedení města, abyste o jejím definitivním umístění rozhodli vy, Brňáci, v anketě, kterou brzy spustíme. Tímto pěkným příběhem se šťastným koncem jsem vás chtěl alespoň trošku naladit na nadcházející sváteční adventní čas a blížící se vánoční svátky, ke kterým vám přeji jen to nejlepší a hlavně štěstí, pohodu a lásku. ■

B | R | N | O

## Brněnský metropolitán

### Adresa redakce:

- Husova 12, Brno

### Telefon:

- 542 172 064

### E-mail:

- tis@brno.cz

Veselé Vánoce  
a šťastný nový rok  
našim čtenářům  
přeje redakce



Brněnský  
metropolitán

# Co si myslí Brňané?

Umělý, živý, certifikovaný, v květináči nebo ještě jiný? Jaký vánoční stromek jste měli loni a proč? A zvolíte letos stejně?

Chcete se také zapojit do anket v Brněnském metropolitánu? Sledujte Facebook, Twitter či Instagram BRNOMycity, diskutujte a dejte nám vědět, co si myslíte. Zajímá nás to!

@brnomycity



pavcccca  
@

Jenom větve.



Asteria  
🐾

Již třetím rokem stromek v květináči, přes léto je na balkoně, na jaře přesadím.



Inka Jindra  
f

Jednoznačně umělý. Máme už deset let a každé je jiné!



Panáček v modrém pokoji  
🐾

Prořez ze ŠLP Křtiny. A letos bude zase. Není jako z časopisu, ale o to je krásnější.



sarxx00  
@

Umělý loni i letos. Nechali mi ho rodiče a mně to připadá jako nejudržitelnější řešení 😊



Lukáš Novosad  
f

Žádný, protože Vánoce neslavím. A letos to budu mít stejně.



ondrapleva  
@

Jako vždy jediné živý! 😊 Nejkrásnější a nejpríjemnější, kus lesa doma.



Ivana Tošovská  
f

Jednoznačně v květináči, řadu let. Maximálně tři roky pro jeden stromek, pak nejsme schopni ho v letních měsících uživit vodou, proto ho s předstihem zasadíme do země. A už máme hezkou rodinku na zahradě.



georgosc  
@

Živý, protože ten nejmíň zatíží přírodu (ne jak po pár letech vyhozený umělý) 🌲🌲🌲



adameks1  
@

Jedině živý. Protože bez toho to nejsou Vánoce 🍷🍷



# Rozkvetlé Poupě brněnského pivovarnictví

Chmelový nápoj jako by k českým zemím patřil od počátku. Různé druhy kvašení obilí za účelem zisku alkoholického nápoje však znali lidé už od starověku. Na našem území pivo (nebo nápoj jemu velmi podobný) vařily již keltské kmeny Bójů. Ve středověku mělo větší oblibu než voda, 19. století přineslo průmyslovou výrobu a nyní je pivo jedním z nejprodávanějších nápojů na světě.

V Brně se pivo vařilo od nepaměti, jeho kvalita však značně kolísala, domácké varianty a různorodost surovin výslednou chuť nepodporovaly. Právo várečné – tedy možnost vařit pivo legálně za městskými hradbami – a právo mílové, které zakazovalo vybudovat stejnou výrobnou v okruhu jedné míle, získalo Brno v roce 1243 od krále Václava I.

## Počátky zlatého moku na Starém Brně

Velkou stopu v brněnském pivovarnickém dění zanechala královna Eliška Rejčka, když nechala při klášteře cisterciáků na Starém Brně (dnes augustiniánský klášter) zříditi pivovar. Tradice vaření piva na Mendlově náměstí tedy sahá až do roku 1325 a trvá dodnes. V průběhu času pivovar měnil název i majitele a Starobrněnský se mu říká zhruba od druhé poloviny 19. století. Čtrnácté století bylo pro pivovarnictví v našem městě důležité ještě z jednoho důvodu: v roce 1353 se ustavil první

sladovnický cech v českých zemích vůbec. Cechy si určovaly, kolik a z jakého množství sladu smí pivovar uvařit piva. Kontrolovaly také jeho kvalitu a morálku svých členů.

Pivo se ve středověku považovalo za nápoj zdravější než voda. Vzhledem ke kvalitě vodních zdrojů a nutnosti převaření vody při výrobě piva to lze pochopit. Samotný nápoj byl značně odlišný od moku, který pijeme nyní. Pivo se nefiltrovalo a mletý slad (pšeničný či ječný) produkt hodně zahušťoval, často se upravovalo oslazením či zahřátím. Podíl alkoholu byl vyšší, protože nápoj musel přečkat výkyvy teplot.

## Sládek vynálezce

Zásadním zlomem nejen pro brněnské pivovarnictví je osoba sládky Františka Ondřeje Poupě. Rodák z Českého Šternberku se stal sladovníkem u svého bratra Jana ve Velké Bíteši. Po čtyřletém učení pracoval ještě rok jako sladovnický tovaryš. Poté se vydal na zkušenou do českých, moravských, rakouských, německých i polských pivovarů. Jako sládek začal pracovat ve Štětkeni u knížete Windischgrätze a prosazoval ječný slad oproti pšeničnému. Zároveň začal zkoumat pivovarské postupy a technologie. Napsal i třídílnou sérii o pivovarnictví v němčině: Die Kunst des Bierbrauens.

Po dalších zkušenostech na různých místech celé monarchie Poupě vyhrál v roce 1797 konkurz na místo sládky v městském pivovaru v Brně. Ten pod jeho vedením vzkvétal a prošel mnoha modernizacemi. Začal se například ke kontrole používat teploměr – do té doby se do vařené dávky strčil prst, což je nejen nehygienické, ale také značně nepřesné. Tvořivý sládek vynalezl také tzv. pivní váhy. Ty byly předchůdcem hustoměru, díky kterému lze změřit a vypočítat potenciální objem alkoholu v pivě během vaření. Tyto postupy značně stabilizovaly kvalitu piva, která se dříve lišila dávkou od dávky.

Během svého působení v Brně vydal také česky psaný spis o pivovarnictví: Počátkové základního naučení o vaření piva. Okolní sládky si jeho vědomostmi vážili natolik, že k němu chodili pro rady. V Brně také založil první pivovarskou školu na světě. František Ondřej Poupě zemřel 1. prosince 1805 na zápal plic, ale jeho odborný odkaz se využívá v pivovarnictví doposud. Jeho trvalou připomínkou je busta (na snímku) na Starobrněnské ulici. ■

Text a foto: Zdeňka Obalilová

Původ a vývoj slova pivo jako by dokládal jeho popularitu napříč časem. Jeho původ najdeme u starých Slovanů, kde znamenalo nápoj vůbec: pivo = co se hodí k pití, pitivo. Až časem se význam zúžil tak, jak mu rozumíme dnes.

# Umění překračuje práh našich domovů. V Brně se zrodila bytová galerie

Když v nejisté době pandemie nemohou lidé k umění, musí umění k lidem, a to i netradiční, dosud nevyzkoušenou cestou. Tu se snaží prošlapat trojice kulturních aktivistů a tvůrců David Severa, Romana Guryčová a Tamara Pavlechová, kteří před prázdninami spustili doručovací službu s uměním Brno Art Delivery. S posledně jmenovanou jsme se bavily o tom, jak experiment vyšel.

**Co byl prvotní impuls k tomu začít doručovat boxy s „výstavami na klíč“ zájemcům až do bytu?**

Vyburcoval nás deficit umění. Druhý nápor koronaviru na jaře, nemožnost pořádat veřejné kulturní akce, takže ani výstavy. Chtěli jsme umění vrátit do života – svého i těch druhých – a začali jsme přemýšlet o tom, jak to udělat.

**Inspirovali jste se někde, nebo je to váš nápad?**

Byl to náš nápad, respektive Davidův.

**Plní se, co jste od projektu očekávali?**

Myslím, že plní. Očekávali jsme, že to bude taková osobnější zkušenost s uměním jak pro zapojené, často začínající brněnské umělce včetně nás, tak i pro ty, kteří si ho budou půjčovat. Jsme stále nějak v kontaktu se všemi aktéry celého toho procesu.

**Proč ten ironický podtitul „krabičková dieta lokálního umění“? Platí stále? Nepřehodnotili jste ho?**

Nepřehodnotili. Projekt jsme začali připravovat na jaře, kdy tam šlo opravdu o ironii – všichni, nejen umělci, byli na jakési dietě, ať se to týkalo zaměstnání, nebo mezilidských kontaktů. V létě se to trochu spravilo. Ale pokud nastanou zase nějaká protiepidemická opatření, jsme připraveni.

**Je možné vybírat ze tří boxů, které mají vlastní téma i katalog. Na webu vidíme jména umělců, charakteristiku jejich děl**

**i malou ukázkou. Ale až do vybalování nevíme přesně, co v boxu najdeme. Je ten efekt překvapení a konfrontace s něčím nezvyklým důležitý?**

Myslím, že ano. To je právě důležitý aspekt umění, jeho okamžitý účinek. Jde nám o to, aby člověk postupně jednotlivá díla vybaloval, prozkoumával je a pak z nich podle svého naturelu nebo momentálního rozpoložení vytvořil jakousi komplexní instalaci. Pro sebe i pro ty, které eventuálně na svou výstavu pozve. A také pro nás, iniciátory myšlenky. Oceňujeme, pokud nám lidé pošlou třeba fotografie své instalace. Zajímá nás vzájemná interakce námi dodaných uměleckých děl s vybavením a výzdobou bytu. Zajímá nás, jak prostupné jsou hranice mezi galerijním prostorem a osobním prostorem pro bydlení. Ta konfrontace je velká součást projektu.

**Jsou tedy vaši potenciální klienti připraveni na to, že vybalí videoart, VR dotykovou terapii, záznam performance nebo katarzické video? Co například tento poslední pojem obnáší?**

Katarzické video je součástí druhého boxu, který nese název Kinetika deprivace a jehož obsah je zacílen na sebereflexi. Když video vybalíte, je tam návod, jak si ho zapojit a zprovoznit. To, co poté sledujete, má pro mě sexuální podtón, každý z aktérů na videu se k této tematice nějak vztahuje. A dojem by měl být očištný, tedy katarzický... Mladí vizuální umělci, často ještě studenti, kteří participují na projektu, využívají různá

*Zajímá nás, jak prostupné jsou hranice mezi galerijním prostorem a osobním prostorem pro bydlení. Ta konfrontace je velká součást projektu.*



## Brno Art Delivery

*Tamara Pavlechová studuje management v kultuře, spoluvytváří galerii postpost, fotí a příležitostně píše o designu a fotografii, angažuje se v kreativním hubu KUMST. Romana Guryčová studuje teorii interaktivních médií, ve volném čase se věnuje novomediální tvorbě a vytvořila vizuál Brno Art Delivery. David Severa působí jako komunitní kurátor v KUMSTu, nezávislý módní návrhář a tvůrce a organizátor alternativních módních přehlídek Malá noc módy. Společně vymysleli projekt Brno Art Delivery, kdy zájemcům dopraví až ke dveřím boxy plné uměleckých děl, která zapůjčilo 16 vizuálních umělců. Příjemce si díla vybalí a na dva týdny si je nainstaluje v prostorách svého bytu. Vybírat lze ze tří boxů, každý má vlastní téma i katalog. Diskusi o bezhraničním vnímání moderní historie otvírá box nazvaný Hoříš, má panenku, box s názvem Kinetika deprivace vyzývá k sebereflexi a My little mnohovesmír zobrazuje rozjímavý stav vědomí. Za zapůjčení boxu, který lze objednat prostřednictvím webových stránek brnoartdelivery.cz, se vybírá dobrovolný příspěvek.*

média a multimediálně zkoumají a spojují různé kontexty. A to se odráží i v našich boxech. Každý ze zastoupených umělců přináší svůj vlastní způsob umělecké výpovědi prostřednictvím specifického média.

### **Po doručení zásilky má amatérský kurátor a současně příjemce dva týdny na to, aby umění prezentoval. Může svou instalaci konzultovat například i se samotnými umělci?**

Určitě by tu možnost měl. Zprostředkovat kontakt není problém. Ale zatím se nám nestalo, že by někdo bažil po osobním kontaktu. Spíše se řídí katalogem a také je třeba zapojit vlastní představivost. Většinou si lidé díla instalují přímo v obýváku a pak je zajímavá třeba interakce mezi uměním a běžným vybavením bytu. Tady je prostor pro fantazii velký.

### **Mají „domácí galeristé“ zájem poskytnout vám zpětnou vazbu?**

Když nám boxy vrací nebo když si pro ně jedeme, bavíme se s nimi o tom, jak to na ně působilo. A dostali jsme už i fotografie některých instalací. Jde vesměs o lidi mladšího

a středního věku, kteří jsou otevření novým vjemům. Reakce máme pozitivní.

### **Jak je to s náklady na váš projekt a jejich návratností? Poplatek za vypůjčení je dobrovolný, ten je zřejmě nepokryje.**

Máte pravdu, že nepokryje. Je to naše osobní iniciativa, která vznikla z myšlenky, že nám něco chybí, nadchli jsme se pro snahu tento nedostatek napravit a vše financujeme z vlastních zdrojů. Teď jsme projekt „zazimovali“ a bavíme se o tom, co dál. Ale původní tři boxy jsou zájemcům stále k dispozici. Uvažujeme o tom, že nakonec díla ze všech tří boxů vystavíme společně sami. A chtěli bychom do toho také promítnout naše osobní preference, názory, pocity. Nás to tak pohltilo a bavilo, že jsme to nechali na dobrovolném příspěvku a necháváme to žít vlastním životem. ■

Markéta Žáková | foto: Zdeněk Kolařík

## Dokoupilovy bubliny provzdušnily prostor nové galerie

Česko-německý výtvarník Jiří Georg Dokoupil bývá nejčastěji charakterizován jako světoběžník a neúnavný experimentátor, který si neustále vymýšlí vlastní umělecké techniky i pravidla jejich užití. Právě jeho výstavou nazvanou Bubliny v Brně zahájila činnost nová Kalina Gallery na Veselé 39. Její vzdušné světlé prostory, které jsou přístupné denně, tak zaplnily abstraktní obrazy z umělcových posledních 30 let evokující bubliny a vznikající „bublinovou“ technikou. Více na [www.kalina-gallery.cz](http://www.kalina-gallery.cz).

(mak)

## Brněnská výstava ukazuje, co obnáší fenomén Krumbachová

Pod jednoduchým názvem Ester Krumbachová připravil Dům umění města Brna výstavu, která je stejně mnohohrstevnatá jako osobnost výtvarnice, scénografky, návrhářky kostýmů, scenáristky, spisovatelky, textařky a režisérky, jíž je věnována. Pozůstalost brněnské rodačky a jedné z nejvýraznějších tváří české filmové nové vlny byla kriticky zpracována teprve nyní a výsledkem této práce je kromě publikace a online archivu také výstava. Ta veřejnosti poprvé představí komplexní tvorbu Ester Krumbachové (1923–1996), ale i díla několika současných umělců, kteří se její tvůrčí osobností inspirovali. Proč se výstavou prochází také kočky, mohou návštěvníci zjistit do 6. března 2022.

(mak) | foto: Libuše Jarcovjáková



## Znovuobjevená barokní socha Jana Křtitele se dočká rekonstrukce

Kamenný prorok stával před domem na Olomoucké 58, musel však uhnout rozšiřující se silnici, a aby ho to tak „nebolelo“, měl být restaurován.

Z opravy však patrně sešlo a od 80. let byla barokní socha neznámá. Když pak Tomáš Martinák vyklízel ateliér svého dědečka, našel zde skulpturu, kterou s pomocí odborníků identifikoval jako Jana Křtitele z Olomoucké. S nálezem se obrátil na město, které nechá hodnotné, ale poškozené dílo – soše mj. chybí levá ruka – zrestaurovat a bude také pro opravenou sochu světce hledat nové, důstojné místo, nad nímž by mohl bdít.

(mak) | foto: socha světce na původním místě, archiv NPÚ

## Letohrádek pořádá tradiční výstavu betlémů

Až do 16. ledna 2022 probíhá výstava betlémů v letohrádku Mitrovských. K vidění jsou exponáty od nás i ze zahraničí. „Výjimečný je rozsáhlý ručně malovaný papírový betlém z roku 1933 od Jana Václavů ze Železnobrodského a nechybí ani Starobrněnský papírový betlém od ilustrátorky Jany Moštkové. Exotické betlémy pochází z křesťanských oblastí Afriky a Jižní či Střední Ameriky,“ uvedl kurátor Petr Lukas. Aktuální provozní dny a otevírací dobu zjistíte na [www.letohradekbrno.cz](http://www.letohradekbrno.cz).

(java)

## Vydejte se po stopách vody napříč Sluneční soustavou

Od listopadu uvádí brněnská hvězdárna nové výpravné představení Vesmírné oázy s komentářem Jany Štvrtecké a hudbou Romana Kašníka. Zajděte do digitária na Kravíhoře a vydejte se po stopách vody. „Budeme po ní pátrat uvnitř hlubokých měsíčních kráterů, v žíravé výhni Venušiny atmosféry, v pouštích marsovských planin i na zamrzlých družicích Jupiteru a Saturnu. Budete se vznášet i nad gigantickými ledovými příkrovy, utajenými oceány nebo mezi vodní tříští podivuhodných kryovulkánů,“ zvu organizátoři.

(java)



## Provázek dal v jevištním pub kvízu hlavní roli menšinám

Jako jedinej Pražák, co se veze v šalině, se většina z nás – zpívají Tata Bojs – někdy ocitne v menšině. Jak vidí Brno ti, kteří k nějaké zdejší menšině patří stabilně, se rozhodli ukázat v Divadle Husa na provázku. Už podruhé zvu zájemce na jevištní pub kvíz, aby tentokrát pohlédli na Brno očima LGBTQ+ komunity. Dvou- až šestičlenné týmy, které se přihlásí na facebookové stránce divadla, si 6. prosince od 19 hodin mohou zasoutěžit, poznat brněnské drag queens, své queer sousedy a ochutnat duhové dobroty.

(mak) | foto: Ivka Tresová



LOKALITA  
**KARLA ČAPKA**  
NOVÉ BYDLENÍ V JEVÍČKU

PŘEJEME VÁM  
KRÁSNE VÁNOCE  
A ÚSPĚŠNÝ  
VSTUP  
DO NOVÉHO  
ROKU 2022

**KONSTRUKTA**  
stavby s.r.o.

STAVBA BYLA  
ZAHÁJENA  
CENY OD  
1 700 000 CZK

+420 777 919 904  
WWW.BYDLENIJEVICKO.CZ





## Přijďte si užít Vánoce na brněnské výstaviště

Široký výběr dárků, doprovodný program pro děti i dospělé, lákavé občerstvení i vánoční atmosféra. To všechno čeká návštěvníky brněnského výstaviště od 10. do 19. prosince 2021.



### Stovky prodejců vánočních dárků

Vánoční trhy na brněnském výstavišti patří mezi největší prodejní akce svého druhu. Najdete zde nabídku více než 200 prodejců, takže na jednom místě pořídíte jak hodnotnější dárky, tak různé maličkosti, kterými potěšíte své blízké. A opravdu bude z čeho vybírat! Nakoupíte zde módu, kosmetiku, dekorace, vybavení do domácnosti, ale samozřejmě i knihy a mnoho dalšího. To vše doplní pestrý doprovodný program na pódiu, který potěší děti i dospělé.

### Řemeslnický jarmark s unikátními výrobky

Na Vánočních trzích najdete také věci, které v běžných obchodech nekoupíte. Na tradiční řemeslnický jarmark se chystá 27 řemeslníků ze všech koutů České republiky. Nakoupíte u nich například dekorace ze skla, dřeva, kovu, textilu či keramiky nejen pro krásnou vánoční výzdobu. Chybět nebudou ani vánoční věnečky ze slámy, bylinné čaje, malované perníčky nebo ručně tkané výrobky z vlny.

### Koncerty a zábava pro všechny generace

Doprovodný program Vánočních trhů se odehraje na pódiu v pavilonu F. Na každý z deseti dnů je připraveno nějaké zajímavé vystoupení. V sobotu 11. prosince se návštěvníci mohou těšit na veselé písničky dětské pěvecké skupiny Čiperkové. V neděli 12. prosince přijede Michal Nesvadba z Kouzelné školky. V sobotu 18. prosince si nenechte ujít vánoční koncert Karel Gott Revival – Morava se speciálním hostem houslovým virtuosem Michaelem Hejčem nebo vystoupení „Vánoce s Radkou Fišarovou“.

**44. ročník Vánočních trhů se na brněnském výstavišti koná denně od 9.00 do 18.00 hodin, poslední den do 16.00 hodin. Vše se uskuteční v komfortním prostředí dvou pavilonů, připraven je i přebalovací koutek včetně zázemí pro kojící maminky. Navíc zaparkujete přímo v areálu zcela zdarma. Více informací najdete na [www.vanocniveletrhy.cz](http://www.vanocniveletrhy.cz).**

RZ101933/01

Šťastné Vánoce a hodně úspěchů v novém roce

## Při prodeji nemovitosti Vám garantuji

- lidský přístup
- profesionální přípravu nemovitosti k prodeji
- videoprohlídku zdarma
- 3D scan nemovitosti zdarma

## Nabízíme okamžitý výkup

## Vaší nemovitosti za nejvyšší možnou cenu!

Vyplatíme Vám až 500 000 Kč při podpisu kupní smlouvy

### Kupon na odhad tržní ceny nemovitosti zdarma

- prodej nemovitosti
- pro dědické řízení
- pro majetkové vyrovnání

Platnost kuponu je do 31. 3. 2022

Neváhejte mě kontaktovat a svěřte mi svoji nemovitost k prodeji či pronájmu



Telefon: 777 729 415 • e-mail: [ivana.filousova@century21.cz](mailto:ivana.filousova@century21.cz) • [www.ivanafilousova.cz](http://www.ivanafilousova.cz)

# Jiří Kalous: Mám rád plné zimáky

Po loňské rozpačité sezoně se majitel hokejové Komety Brno Libor Zábanský vzdal pozice hlavního trenéra a slíbil fanouškům, že na tento post přivede velké jméno. To se mu skutečně podařilo a do klubu přišel zkušený kouč Jiří Kalous, který působil v mnoha českých klubech i v ruské KHL. Stojí před ním opravdová výzva: musí nekonzistentně hrající tým dostat do formy tak, aby Kometa opět zasáhla do bojů o titul.

**V půlce sezony se Kometě nedaří udržet stabilní formu. Co je teď potřeba udělat, abyste v klidu vybojovali play-off?**

Já si myslím, že hlavní věc je vyvarovat se individuálních chyb. Nemyslím si, že by naše hra byla horší než hra soupeřů. Hrajeme vyrovnané zápasy se všemi týmy včetně těch nahoře v tabulce. Ale hodně vyrovnaných utkání nebo těch, kde jsme třeba i byli lepší, jsme ztratili kvůli individuálním chybám.

**Příliš se nedaří ani brankářům, takže přišel Jakub Sedláček. Co od jeho příchodu očekáváte?**

Podle mě to není jenom o gólmanech. Příchod Kuby je ale důležitý hlavně z toho důvodu, že bude olympijská přestávka a může se stát, že Maťo bude nominován na olympiádu. Zrovna teď je na srazu s národním týmem. A my musíme být připravení v závěru sezony na všech postech. Nechci nic přivolávat, ale někdo se může zranit. Chceme mít proto dost kvalitních brankářů.

**Postcovidová sezona se vyznačuje menším množstvím diváků, ale na Kometu jich chodí pořád dost. Jak se vám v takovém kotli koučuje?**

Brno je pověstně domácí atmosférou, která je vždycky skvělá. Mně se v tom koučuje



výborně, mám rád plné zimáky, atmosféra vás vtáhne do hry a věřím, že vtáhne taky hráče. Před takovou kulisou, která je v Brně na všech zápasech, se musí hrát každému dobře.

**Již v 90. letech jste vystudoval na vysoké škole trenérství. Co jste si ze studií odnesl?**

Už je to tedy historie. Ale musím říct, že jsem měl štěstí. Když jsem studoval fakultu, byli tam skvělí kantoři, respektive trenéři, kteří vyučovali specializaci lední hokej. Učil tam Pavel Wohl či Václav Sýkora, přednášel tam pan Bukač, děkanem fakulty byl profesor Kostka. Jsem rád, že jsem v té době studoval a že jsem se mohl seznámit s jejich filozofií a praxí. To bylo pro nás super.

**Do Komety jste přišel s reputací velezkušeného trenéra, máte na kontě řadu úspěchů. Který hodnotíte jako největší?**

Abych pravdu řekl, já si hrozně vážím toho, že můžu dělat něco, co mě baví, na nejvyšší úrovni. A druhá věc, pro mě byla asi největší čest nakouknout jako asistent do nároďáku. To byla skvělá zkušenost. A taky že se mi poštěstilo působit v KHL a že můžu trénovat extraligu.

**Jak vám působení u reprezentace posunulo či změnilo pohled na hokej?**

Já bych reprezentaci – a je jedno, na jaké úrovni, jestli v mládežnické nebo dospělé kategorii – přál vyzkoušet na vlastní kůži každému trenérovi. Vidíte tu kvalitu na mezinárodní úrovni, která je jinde, a uvědomíte si, jak musíte pracovat, co tomu musíte dávat. A kolikrát to stejně nestačí. A nejen trenér, i ti hráči, kteří se s tím potkají, pochopí, co mezinárodní úroveň znamená, ve všech aspektech hry. To je obrovská škola.

**Když teď běží třetí řada seriálu Lajna (internetová série o hokejovém trenérovi – pozn. red.), seřval jste někdy někoho slovy seriálového syna Zdeňka Piškuly „jen tak“?**

Dříve možná několikrát ano. Dnes už to tak není, a pokud usoudíte, že je potřeba zvýšit hlas, tak to uděláte, ale spíše v rámci snahy hráče namotivovat. Míval jsem občas živější vystoupení, ale s věkem se člověk zklidňuje a přistupuje k tomu víc s nadhledem, protože řevem se ne vždycky všechno vyřeší. Ale někdy to může pomoci hráče nakopnout.

Marek Dvořák | foto: Kometa Brno



Milovníci kostýmů si mohou na Christmas Run Brno vzít santovskou čepičku či jiný vánoční doplněk nebo oblek.

## Oslavte Vánoce sportem na Christmas Run

Každý má vánoční svátky spojené s odpočinkem, ale pokud máte rádi pohyb, můžete je oslavit v předstihu na běžeckém závodu Christmas Run Brno. Koná se 11. prosince od 17 hodin v Lužánkách. Hlavní závod se běží na 5 km, menší závod pro děti je vypsán na 1 km. Nezapomeňte na funkční čelovku, která je povinná. V cíli pak kromě medailí běžce čeká také tematické občerstvení v podobě závinů či koláčů. Podrobnější informace a možnost online registrace hledejte na webu [christmasrun.cz](http://christmasrun.cz).

(mad) | foto: archiv pořadatelů

## Brno hostilo prestižní squashový turnaj Czech Open

Doposud největší turnaj ve squashi na české půdě se konal v listopadu v Brně. „Bojovalo se o 40 tisíc dolarů, na turnaji se představila domácí i světová elita,“ uvedl organizátor Radim Švec. Celkovými vítězi se stali Emily Whitlock a Nicolas Mueller. Z Čechů se nejdál – do čtvrtfinále – dostal brněnský hráč Daniel Mekbib.

(mad)

## Hold sportovcům vzdává nová galerie

V listopadu byla v Městských halách Vodova slavnostně otevřena Galerie sportu. Ta formou komentovaných prohlídek a besed návštěvníkům představuje dějiny brněnského sportu. Zaměří se zejména na žáky místních škol. Seznámí je třeba s počátky fotbalu v Brně či s minulostí orelského hnutí. Součástí prohlídek budou také besedy s významnými osobnostmi zdejšího sportu. Výstavu doplňují rovněž poháry, trofeje a dresy brněnských týmů a sportovců. Galerie sportu navazuje na expozici Branky Body Brno, která v roce 2019 na Špilberku mapovala sto padesát let starou historii organizovaného sportu ve městě.

(mad)

## Hattrick tempo superligy stíhá, Buldoci vládou 1. lize

Brněnští florbaloví fanoušci se letos rozhodně nenudí. Ve dvou nejvyšších domácích soutěžích má totiž jihomoravská metropole hned tři zástupce – v superlize Hattrick, v první lize pak Bulldogs a Gullivers.

Hummel Hattrick nemá v nejvyšší soutěži na různých ustláno a je zřejmé, že spíše než o vyřazovací část bude bojovat o udržení. Což mu ale zatím jde solidně. V listopadu „vyloupil“ Ostravu a porazil jednoho z favoritů na titul, Vítkovice.

Týmu k jeho současné formě možná pomohl také nový impulz. V říjnu totiž Hattrick po sérii neuspokojivých výsledků sáhl ke změně trenéra a Marka Fialu nahradil Jan Nizner, který doposud vedl juniory. „Přínosem má být změna jako taková – vytržení ze stávajícího stereotypu může být pro hráče impulzem pro návrat sebevědomí. Teď už ale musíme hrát každé utkání jako play-off,“ uvedl nový kouč Brna. Zda šlo o probrání z letargie, nebo zabraly Niznerovy trenérské metody, se těžko hádá. Nyní se ale tým odloupl od chvostu tabulky a znovu sbírá body.

Návrat do nejvyšší domácí ligy by si moc přáli florbalisté z Bulldogs Brno. A jejich výkony tomu odpovídají. Ačkoliv tým během letní přestávky přišel o dva klíčové hráče, zatím ničí jednoho soupeře za druhým. „Cíl máme od sestupu pořád stejný a jediný. Bulldogs Brno mají ve florbalovém světě své místo. Vstoupili jsme do první části soutěže dost zodpovědně a myslím, že to je vidět,“ netají se ambicemi útočník Adam Konečný. „Bulldogs byli dlouhé roky v Brně naprostou dominantou. Doba se však změnila. Vzali jsme sestup jako odrazový můstek pro další vývoj klubu,“ dodává. O své místo na florbalové mapě Brna se hlásí také Gullivers, kteří překvapivě sahají po play-off, což by byl ohromný úspěch. To podpořili také spoluzaložením Brněnské florbalové akademie. Zdá se tak, že zdejší florbal čekají zajímavé časy.

Marek Dvořák

## Křížovka o ceny

M	SLANÁ MINERÁLNÍ VODA	AFRICKÝ KMEN	POKOLENÍ	VYSMÉCH	2. část tajenky	POROZU- MĚNÍ	STAROŘÍM- SKÝ ÚŘEDNÍK	POMŮCKA: AKAN, AKAROID, APA, EDIL, OITĚ, RI, TIKEI	ŠPEK	ZN. VÁPNIKU	ŘEKA MEZI BRAZÍLIÍ A PARA- GUAYÍ	ANGL. KAMARÁDI	USEKNOUT	ASIJSKÝ JELÍNEK
ZÁŘENÍ								STVOL						
AUSTRAL. PRYS- KYŘICE								CHYTATI NA JAKÉ MÍSTO						
SBÍRKY RARIT										JMÉNO PSA 3. část tajenky				
DOMÁCKY ANNA						ČESKÝ HOKEJISTA V NHL NAHAZOVAL					STOVKY OBILNINA (SLOV.)			
M	ČERNÍ BARONI	UKAZOVACÍ ZÁJMENO ČAPKOV DRAMA					JMÉNO ZPĚVÁKA ŽBIRKY ŘADOVÁ ČÍSLOVKA					ZKR. HOSPO- DÁRSKÝCH NOVIN	ŘECKÉ POHOŘÍ	VÍKO (EXPR.)
ČESKÝ ARCHITEKT					ZKR. MISTROV- STVÍ SVĚTA NEZKUŠENÝ MLADÍK			NEMÍSTNĚ						
ZDE			PŘIMLOU- VAT SE	HASIT ŽÍZEN VÝKROJ				SMRTELNÝ ZÁPAS VNITŘNÍ POHNUTKA						
ZATÍM									LATIN. KOST DEKAGRAM (HOVOR.)			ZKR. TENISOVÉHO KLUBU NÁZEV PISMENE		
M	ZKAZIT (EXPR.)	ÚDER UTIKATI					PATRO VE STODOLE (NÁŘEČ.)				DĚLKA (KNÍŽ.) BÁSNICKÝ ZÁPOR			
ZNIČIT STAVBU							TMAVÉ OSEKÁVAT						ZBAVOVATI PLEVELE	UKAZOVAT ZUBY
1. část tajenky						ATOL V NÍZKÝCH OSTROVĚCH SPZ RYCHLOVA N. KNĚZNOU						ZKRATKA COMPU- TERU OBTÍŽNÝ HMYZ		
ODĚV (EXPR.)					FRANC. ŘEKA MEZINÁR. KÓD IRÁNU						KŠANDY NEJVYŠŠÍ KARTA			
ZKR. RUSKÉ AKADEMIE VĚD				NÁZEV HLÁSKY INIC HEREČKY ANDRLOVÉ				ZKR. AKADE- MICKÉHO TITULU	ČÁST BRATISLAVY JAPON. MÍRA					
HVĚZDA V SOU- HVĚZDÍ ORLA						PŘIJEMCI								
KOVOVÝ PRVEK (TI)						PRVO- HORNÍ ČLENOVEC								

Vědci momentálně zkoumají ostatky jedné významné brněnské osobnosti, aby o ní získali nové informace. O koho jde? To prozradí tajenka. Tři vylosování luštitelé od nás dostanou kalendář na rok 2022. Tajenku

vložte do 17. prosince 2021 do formuláře na adrese [www.brno.cz/krizovka](http://www.brno.cz/krizovka), zašlete poštou nebo přineste do redakce Husova 12, Brno, nebo pošlete SMS na číslo 602 770 466. Vícekrát zasláné tajenky vyřazujeme.

Ze správných odpovědí z minulého čísla (Nápady pro lepší život ve městě) byli vylosováni: Helena Pacáková, Marcela Salibová, Ivan Fotr. Výhry zasíláme poštou. ■

# Bojíte se stoupnout na váhu?



Hubněte  
VE SPOLUPRÁCI  
S LÉKAŘEM  
funguje to!



**TLOUSTNEME.CZ**

**Brněnský  
architektonický  
manuál**

**Průvodce moderní  
architekturou**

**Již brzy včetně  
období 1900–1915**

[www.bam.brno.cz](http://www.bam.brno.cz)



B | R | N | O | I



Navštivte výstavu *Keltové, Brno a hvězdy*,  
Dietrichsteinský palác, Zelný trh 8, Brno.  
Chcete vstupenku zdarma?  
Sledujte [www.mzm.cz!](http://www.mzm.cz!)

**KELTOVÉ Z MALOMĚŘIC  
VYDÁVAJÍ DALŠÍ ZE SVÝCH  
TAJEMSTVÍ**



**AVS přístroj: zdraví a pohoda - 25 let.**

Okamžitá redukce stresu, únavy, nespavosti,  
depresí. Lepší učení, koncentrace, mentální  
výkonnost + další unikátní možnosti.

**Nic neriskujete - vyzkoušení účinku zdarma!**  
Také zapůjčení domů:

Prodejna **Galaxy Brno**: Mojžírovo náměstí 27, Brno. Tel. 778 035 563.  
Informace a další prodejny: [www.psychowalkman.cz](http://www.psychowalkman.cz)  
Eshop: [www.galaxy.cz](http://www.galaxy.cz)

Unikátní technologie ● Zaručené výsledky  
Pro celou rodinu ● 50 let klinického vývoje  
25 let používání v ČR ● Spokojenost 98%




**Galaxy**  
neuro institut

25  
LET

**Tištěnou brožuru + katalog  
objednáte přes SMS!**

Pošlete běžnou SMS s vaší  
poštovní a emailovou adresou  
a slovem METROPOLITAN na telefon:  
778 035 563. Zásilku obdržíte  
zdarma včetně dárku:  
CD Relaxace a Čakry.



# 50 let v České republice, 20 let v Brně

Příjemné prožití vánočních svátků  
a úspěšný rok 2022!

**metROSTAU**

**50**  
1971–2021

RV21097401

**Brněnské  
komunikace**



Šťastný a úspěšný rok  
**2022** na Vašich cestách

RV21096701



## SAKO Brno

### sváží o vánočních svátcích

bez omezení až do 31. 12. a od pondělí  
3. 1. podle běžného harmonogramu.  
Sběrná střediska odpadů mají otevřeno  
kromě vánočního a novoročního víkendu.







### PF 2022

SAKO Brno přeje  
všem Brňanům  
úspěšné vykročení  
do Nového roku



Filip Leder,  
předseda představenstva

V případě přeplněnosti barevných  
kontejnerů kontaktujte dispečink  
548 138 315, [dispecink@sako.cz](mailto:dispecink@sako.cz)  
nebo využijte mobilní aplikaci  
**Brňáci pro Brno**



Více na [www.sako.cz](http://www.sako.cz)

RV21097401



# Internet N+ teď se slevou napořád

Klikněte si pro rychlý a stabilní  
internet bez závazku

[www.nordictelecom.cz](http://www.nordictelecom.cz)

Akce platí pro nově zákazníky  
do 31. 12. 2021.

Nordic telecom

ČASOVĚ  
OMEZENÁ  
AKCE

# TRAŤÁK HLEDÁ PARTÁKA



Přidejte se k nám!

Hledáme posily do týmu traťových komisařů.

Ideální přivýdělek pro

- studenta
- aktivního seniora
- osobu pracující na směny

Kromě finanční odměny se můžete těšit na

- atraktivní pracovní prostředí
- přátelský kolektiv
- možnost naplánovat si směny
- bezkonkurenční výhled na závodní trať



Zaujalo vás to?  
Napište nám na e-mail [dispecer@brno-circuit.com](mailto:dispecer@brno-circuit.com)  
nebo zavolejte (+420 774 766 643) a řekneme Vám víc.