

# M

Brněnský

# metropolitan

červenec 2020



## Prázdniny v Brně pro každého

Magistrát informuje  
**Do rezidentního  
parkování se zapojí  
další oblasti**

Aktuálně  
**Chill out pod Petrovem.  
Nově upravené zahrady  
lákají k odpočinku**

Fotoreportáž  
**Jaká alchymie se  
skrývá za čistou vodou  
na koupališti?**

Kultura  
**Měsíc autorského čtení  
představí literární špičky  
z Česka a Maďarska**

# Sportovní park Brno

(BVV, brána 7)

- basketbal
- streetball
- stolní tenis
- teqball

**VSTUP  
a sportovní  
vybavení  
ZDARMA**

**6. 6.–30. 8. 2020**  
**9:00–20:00**

## Sportovní park Vodova

- skatepark
- mini atletika
- stolní tenis
- zahradní šachy
- florbal
- volejbal

[www.brno.cz/sportparky.cz](http://www.brno.cz/sportparky.cz)



[sportujemevbrne.cz](http://sportujemevbrne.cz)

B | R | N | O

STAREZ SPORT  
BRNO



## 10 | Rozhovor

**Popadněte něco, co plave,  
a hodte to tonoucímu, radí  
vodní záchranář**

## 16 | Téma

**Digitální mapy zobrazují Brno  
v mnoha vrstvách už 15 let**

## 22 | Fotoreportáž

**Čistá voda v bazénu?  
Bez kyseliny by to nešlo**

## 28 | Historie

**Švédové Brno nedobyli,  
ale dodnes tady zůstávají  
v pověstech**

## 30 | Kultura

**Cejl nechce být místem  
bez minulosti. Paměť mu vrací  
literární díla**

## 35 | Sport

**Velká cena se pojede i letos.  
Nejspíš bez diváků**

Magistrát informuje | Do sálu na Nové radnici se vrátí fresková výzdoba



Sport | Děti nemusí v létě sedět doma. Zaspoutují si a zasoutěží

Vážené čtenářky, milí čtenáři, název jedné druhdy populární knihy tvrdí, že „ženy neumí číst v mapách“. Zjevnou nepravdivost této floskule dokazuje mimo jiné fakt, že v magistrátním oddělení, které se zabývá přípravou mapových podkladů a aplikací tvořících geografický informační systém, ve zkratce GIS, převažují ženy. Gisačky (a přirozeně i gisáci) svou prací žijí. A to už rovných 15 let, tak dlouho totiž geografický informační systém v Brně vzniká. Díky rozvoji digitálních technologií se před mapovými specialisty rozprostřel vějíř nových možností. Portál [gis.brno.cz](http://gis.brno.cz) tak dnes kromě klasické mapy nabízí třeba přehled brněnských vodních toků nebo významných parků, slouží jako průvodce po Ústředním hřbitově, ukáže uzavírky i nádoby na tříděný odpad, poradí, kam zamířit k volbám, a prozradí, kam dopadaly spojenecké i sovětské bomby v letech 1944 a 1945. Více se dozvíte na našich stránkách – papírových, které nalistujete zhruba v půlce tohoto časopisu, i webových.

Schopnost číst v mapách se vám možná bude o prázdninách hodit, až budete plánovat, kam vyrazit na výlet nebo dovolenou. A pokud si v této disciplíně příliš nedůvěřujete, zkuste některou ze story map (třeba Výlety příměstskými lesy města Brna na [gis.brno.cz](http://gis.brno.cz)), které jsou odlehčené, uživatelsky přívětivé a plné fotografií.

Hodně štěstí nejen na cestách přeje  
Zuzana Gregorová

## Do bývalé armádní tělocvičny v Pisárkách se vracejí sportovci

Původně chátrající armádní tělocvična ve sportovně-rekreačním areálu Anthropos opět slouží sportu. V sezoně 2020/2021 zaplatí návštěvníci v létě 340 Kč/hod. dopoledne a 540 Kč/hod. odpoledne. V zimě pak 400 Kč/hod. do 15 hodin, poté 600 Kč.

▪

(and)

## Z dvanácti bytů dvacet. Rekonstrukce Mostecké 12 je hotová

Zatímco ještě před rokem procházeli lidé na Mostecké kolem zchátralého domu s vytlčenými okny, dnes se jeho fasáda skví novotou. Výsledkem kompletní opravy (včetně nástavby a přístavby) za téměř 45 milionů korun je dvacet bytů.

Původně třípodlažní novorenesanční dům má po rekonstrukci o patro navíc, ve dvorním traktu přibyla dvoupodlažní novostavba. Dva přízemní byty v ní jsou bezbariérové, upravené pro obyvatele na vozíčku. Vzhledem ke své výměře jsou ideální například pro rodinu, kde je někdo z členů handicapovaný.

Deset zrekonstruovaných jednotek je určeno mladým rodinám a párům, které si je pronajmou v režimu startovacích bytů (aktuální výběrová řízení jsou na [www.brno.cz](http://www.brno.cz)). Zbývajících osm bytů bude sloužit jako sociální. Na ně město získalo dotaci z IROP ve výši zhruba sedm milionů korun.

▪  
(ral) | foto: archiv MMB



## Na veletrhu Urbis se potkají odborníci na chytrá města

V září se v Brně sejdou lídři v inovacích, zástupci veřejné správy i lidé s nápady.

Vymění si poznatky o tom, jak zvýšit kvalitu života za pomoci nejmodernějších technologií. Budou diskutovat o chytrých ekologických řešeních, úspoře energie, optimalizaci dopravy či sdílení dat pro veřejné účely. Na veletrhu se uskuteční řada konferencí, workshopů či prezentací technologických firem. K vidění budou i ukázky úspěšného použití smart řešení na jižní Moravě. Akce se koná od 2. do 3. září, podrobnější informace najdete na [www.bvv.cz/urbis](http://www.bvv.cz/urbis).

▪

(mad)



Od června na zastávce MHD u hlavního vstupu na výstaviště stojí energeticky soběstačná dřevěná buňka. Střechu pokrývají polykarbonátové desky s fotovoltaickým systémem a LED osvětlením. Na bocích jsou zavěšeny truhlíky, zavlažované dešťovou vodou, která se po přečištění pomocí biofiltru uchovává v nádržích. Odparem vody a rostlinami buňka zlepšuje mikroklima svého nejbližšího okolí. (mesz) | foto: Zdeněk Kolařík



## Janáčkovu kulturní centrum: sál získal stavební povolení

Nejlepší koncertní sál v Česku – takové by mělo být podle plánů Janáčkovu kulturní centrum, nový domov brněnské filharmonie. Stavba plánovaná léta se posunula do další fáze, projekt má platné stavební povolení. Město by samotné stavební práce chtělo odstartovat do dvou let. Projektanti se teď pustí do dokumentace pro provedení stavby a vytvoří model sálu v měřítku 1:10, aby vyzkoušeli, že návrh interiéru má přesně ty akustické vlastnosti, které jsou pro symfonický orchestr potřeba.

▪  
(ral) | vizualizace: Architekti Hrůša & spol.

## Dát si pivo na ulici? V centru Brna a v parcích už to jde

V květnu brněnští zastupitelé novelizovali protialkoholní vyhlášku, v červnu ji ještě zpřesnili. Na Zelném trhu, Jakubském, Dominikánském a tzv. Římském náměstí mohou lidé popíjet alkohol až do půlnoci, do 22 hodin si jej mohou dopřát i v parcích, například v Lužánkách, Tyršově sadu nebo na Obilním trhu.

Nová vyhláška pomůže i pořadatelům akcí v ulicích, není nutné žádat o výjimku pro každou z nich. Stále ale platí zákaz konzumace alkoholu kolem dětských hřišť a pískovišť, na nástupních ostrůvcích MHD, u škol, nemocnic nebo v okolí vstupu do kostelů, hřbitovů nebo nákupních středisek.

▪  
(zug)



## 120 projektů, 6 miliard. Brno spolupracuje s okolím 7 let

Svět má OSN, Evropa unii a Brno svou metropolitní oblast. Ve spojení s okolními obcemi dokážou efektivněji řešit projekty, které překračují hranice jedné z nich – typicky třeba protipovodňová opatření nebo prodloužení cyklostezek. Za sedm let fungování sem díky tomu přiteklo šest miliard z evropských peněz.

Smysluplné plánování spojující jednotlivé práce v provázanější celky je jednou z výhod, které přináší spolupráce v Brněnské metropolitní oblasti.

„Byla by chyba dívat se v rámci metropolitní oblasti na každou věc zvlášť, když je možnost propojit je do celku a jako řešení navrhnout jeden zastřešující projekt. Na jeho financování pak lze využít peníze z evropských fondů, získané díky ITI (Integrated Territorial Investments neboli Integrované územní investice – pozn. red.);“ popsal vedoucí oddělení řízení ITI a metropolitní spolupráce Petr Šašinka.

Na tomto principu funguje i příklad, kterým jsme začínali – projekty autobusového nádraží Zvonařka a tramvaje na Plotní (na snímku) takto získaly dotace v celkové výši téměř 354 milionů korun.

Z ITI bylo v Brněnské metropolitní oblasti (BMO) od roku 2014 podpořeno sto dva-

cet projektů. Rozdělily si mezi sebe na šest miliard korun.

BMO byla stanovena na základě metodiky ministerstva pro místní rozvoj. Patří do ní 184 obcí se zhruba 700 tisíci obyvateli. Z loňského dotazníku, který Brno poslalo starostům, vyplynulo, že 9 z 10 starostů má o spolupráci v BMO zájem a spatřuje v ní smysl.

„Mezi jádrovým městem a obcemi v zájmu jsou takové vazby, že rozhodnutí jedné části ovlivní celou metropolitní oblast. Ke stěžejním tématům vyžadujícím metropolitní přístup patří typicky doprava, ať už ve smyslu prodloužení linek MHD, výstavby záchytných parkovišť, nebo budování cyklostezek,“ podotýká Petr Šašinka.

Příkladem metropolitního dopravního projektu je třeba obnovení vlakového terminálu v Židlochovicích. Ačkoli to mají Židlochovičtí do Brna jen 15 kilometrů, v některých dnech trvá cesta autem i hodinu. Díky novému vlakovému spojení se dojíždějí dostanou do Brna mnohem rychleji a zároveň uleví vytiženému tahu. V souvislosti s tím se omezí i nedostatek parkovacích míst v Brně.

### Společný boj se suchem a erozí

Starostové by podle dotazníkového průzkumu rádi společně řešili také boj se suchem a erozí nebo odpadové hospodářství, zájem projeví také o problematiku školství nebo stárnutí populace.

Konkrétní projektové záměry posuzuje Řídící výbor ITI. V něm zasedají zástupci velkých obcí s rozšířenou působností, města Brna, Jihomoravského kraje, ale také třeba Regionální hospodářské komory Brno, neziskových organizací nebo inovační agentury JIC. Scházejí se zhruba pětikrát ročně.

Členové se zabývají také strategií rozvoje celé oblasti, aby byla atraktivní pro obyvatel i investory. Více o fungování BMO najdete na webu metropolitni.brno.cz. ■

Radka Loukotová | foto: Zdeněk Kolařík

V srpnu se v Brně odehraje celostátní konference Přínosy metropolitní spolupráce pro obce, regiony a stát. Kromě zástupců krajů a obcí na nich budou i aktéři z ministerstev a odborníci. Je to signál, že je i po skončení aktuálního programového období (2014–2020) zájem ve společné činnosti pokračovat.



## Modré zóny se od srpna rozšíří do tří nových oblastí v okolí Botanické



Na začátku léta se v okolí Dřevařské, Staňkovy a Botanické objevily modré čáry. Rezidentní parkování tam začne platit od 3. srpna. Oblast 1-15 (Dřevařská) bude v návštěvnické zóně B, v ostatních budou platit pravidla zóny C.

Nové oblasti se do systému rezidentního parkování začlení 3. srpna. Vodorovné i svislé dopravní značení v nich ale lidé mohou vidět už od začátku června. Nově se přidají oblasti 1-15 Dřevařská, 3-01 Staňkova a 3-02 Botanická. Oblast Dřevařská bude spadat do zóny B. Pro návštěvníky (tedy ty, kteří nemají oprávnění pro rezidenty či abonenty) to znamená, že tu musejí počítat s celodenní regulací. Celkem 60 minut denně mohou parkovat zdarma, poté zaplatí 30 korun za každou hodinu.

V oblasti Staňkova a Botanická bude pro návštěvníky platit režim zóny C s výjimkou Štefánikovy, která bude v zóně B. Parkování zde bude regulováno v době od 17 do 6 hodin ráno. I zde může návštěvník parkovat 60 minut denně zdarma, za každou další hodinu uhradí 20 korun.

V souvislosti se zaváděním nových oblastí se v některých místech mění způsob parkování. Například v jednosměrných ulicích Botanická či Tučkova bude nutné na parkovací místo zacouvat, tedy parkovat kufrem směrem k chodníku. Tento způsob stání zvyšuje bezpečnost provozu, jelikož poskytuje řidičům při vyjíždění lepší výhled na blížící se auta či cyklisty, kufr auta se neotvírá směrem do silnice a rovněž například vystupující děti nemohou tak snadno bez dozoru vběhnout do ulice. Více informací najdete na webu [www.parkovanivbrne.cz](http://www.parkovanivbrne.cz).

Anna Dudková | foto: Zdeněk Kolařík

*Piazzetta před budoucím Janáčkovým kulturním centrem mezi Veselou a Besední ponese jméno Ludvíka Kundery, prvního rektora Janáčkovy akademie múzických umění.*

*Brno se připravuje na stavbu nového hlavního nádraží. Na jeho návrh bude pravděpodobně začátkem srpna vypisována mezinárodní urbanisticko-dopravně-architektonická soutěž, potrvá jeden rok.*

*Brněnští radní v červnu vybrali dodavatele Nového parku ve čtvrti Sadová v Králově Poli. Jde o vítězný projekt třetího ročníku participativního rozpočtu Dáme na vás.*

## Řidičáky propadlé v době nouzového stavu stále platí

V době nouzového stavu bylo možné doklady, které propadly, dál užívat jako platné. U občanek toto opatření již skončilo, ovšem platnost řidičských průkazů se automaticky prodloužila o sedm měsíců.

Z nařízení Evropské unie vyplývá, že platnost dokladů spjatých s dopravou – pravidelného školení profesní způsobilosti, průkazů profesní způsobilosti či řidičských průkazů –, která skončila v době mezi 1. únorem a 31. srpnem 2020, se automaticky prodloužuje o sedm měsíců od data původního ukončení platnosti. ■ (ral)

## Nouzová centra pro lidi bez domova pomáhají dál

Na začátku nouzového stavu souvisejícího s pandemií covid-19 se veřejná správa v Brně spojila s neziskovým sektorem a vznikla nová centra pro lidi bez domova. Denní kontaktní centrum na Vlčké zajišťuje Společnost Podané ruce, nonstop stanové městečko u Anthroposu Diecézní charita Brno. Další denní kontaktní centrum v židelnických kasárnách provozuje Spolek křesťanské pomoci Bučovice. Ačkoli již nouzový stav pominul, centra budou fungovat dál, na Vlčké do konce letošního roku, v Pisárkách do 15. srpna. Brno přispěje na jejich provoz další téměř čtyři miliony korun. ■

(zug)

**Evropská komise pořádá každý rok soutěž o hlavní evropské město inovací. Přihlásilo se i Brno. Na přelomu července a srpna odborná porota vybere 12 finalistů, výsledky budou slavnostně vyhlášeny v září při Evropských dnech výzkumu a inovací v Bruselu.**



Na konci léta bude parkoviště už plně funkční. Na doplnění chybějícího vybavení se podepsala i epidemie koronaviru.

## Parkoviště v Líšni bude do konce léta hotové

Parkoviště u Zetoru v Líšni bude mít do konce srpna kompletní vybavení. Za 8,3 milionu korun získá veřejné osvětlení, přípojky nízkého napětí, závorový a kamerový systém, jízdenkový automat a infopanely dopravního podniku. Díky tomu tam řidiči budou moci od září zaparkovat, koupit si jízdenku a zjistit odjezd nejbližšího spoje MHD. Záchytná parkoviště pomohou zmírnit provoz v širším centru. Zástupci Brněnských komunikací prověřují i další lokality pro vznik parkovišť či parkovacích domů.

(and) | foto: Zdeněk Kolařík

## Zaplatit za odpad je možné online i na pokladně

Poplatek za svoz odpadu 670 Kč za osobu můžete bez front a případného rizika nákazy uhradit do konce srpna převodem na účet 111220022/0800 (variabilní symbol je rodné číslo poplatníka) nebo na [www.brno.cz](http://www.brno.cz). Zaplatit lze i poštovní poukázkou či na magistrátní pokladně na Šumavské 35. Podrobné informace získáte na [www.brno.cz/odpady](http://www.brno.cz/odpady).

(java)

## Blíží se konec lhůty pro ekodotace a podporu v kultuře

Kulturní organizace mohou využít nový dotační program na zmírnění důsledků pandemie covid-19. Město Brno je podpoří 4,7 miliony korun. Peníze jsou určeny těm, které nedosáhnou na pomoc od státu. Dotace se pohybují od 20 do 50 tisíc a je možné o ně žádat do 31. července. Podrobnosti se dozvíte na stránkách [dotace-kultura.brno.cz](http://dotace-kultura.brno.cz).

Do konce srpna lze požádat také o populární dotace pro občany a firmy Zeleň střechám! a Nachytej dešťovku! Příspěvek na zelené střechy byl vybrán do finále soutěže E.ON Energy Globe v kategorii Čistý vzduch. Více informací, jak získat peníze nebo hlasovat ve zmíněné soutěži, najdete na webu [ekodotace.brno.cz](http://ekodotace.brno.cz).

(mesz, mad)

## Jak přečkat parna? Odpočívejte v parku a pijte

Léto je pro mnoho lidí obdobím, na které se těší celý rok. Ale řada jiných by ho raději v kalendáři i v životě přeskočila – kvůli horku. Máme pro vás několik tipů, jak letní parna – pokud letos nastanou – ve zdraví přečkat.

Český hydrometeorologický úřad zveřejňuje denní meteorologická data ze stanice v Tuřanech již od roku 1961. Vyplývá z nich, že roky 2018 a 2019 byly v Brně nejteplejšími od počátku měření. Stoupá také počet tropických dní, kdy nejvyšší denní teplota přesáhne 30 °C. Před sametovou revolucí byl „nejextrémnější“ rok 1971, kdy meteorologové zaznamenali 18 tropických dnů v roce. V poslední době se ale situace výrazně změnila – v roce 2015 bylo dosud rekordních 37 tropických dnů, rok 2017 jich přinesl 29 a předloňský 31.

Lidé – především senioři, malé děti, těhotné ženy nebo dlouhodobě nemocní – se proto musí mít v létě na pozor. Státní zdravotní ústav doporučuje omezit namáhavé činnosti a pochůzky venku nebo je přesunout na nejchladnější část dne, tedy ráno. Při pobytu doma nezvyšujte teplotu v místnostech vařením a používejte žaluzie nebo závěsy. Pomůže i opakovaná chladná sprcha či koupel. Venku je vhodné pohybovat se pomaleji a využívat k odpočinku chladnější místa, jako jsou klimatizovaná nákupní centra, kostely nebo parky. Na Zelném trhu, v Lužánkách a v Tyršově sadu najdete osvěžující mlžítka. Zásadní je dostatečně pít, nosit si vodu s sebou a nabízet ji často dětem a starým lidem, kteří mnohdy nemají pocit žízně. Dobře poslouží i pítka umístěná v Lužánkách, v Tyršově sadu a Denisových sadech, na Kobližné, na náměstí Svobody a na Petrově. Při jídle se vyhněte tučným a na bílkoviny bohatým pokrmům, které zvyšují produkci tepla v organismu.

Osoby nejvíce ohrožené působením horka by měl často někdo kontrolovat, stačí i telefonicky. Zvažte, kdo z vašich příbuzných či přátel by mohl potřebovat vaši pomoc.

Zuzana Gregorová



Stav zasedací místnosti královského tribunálu v 19. století před zalíčením fresek zachytil na fotografiích Mořic Trapp.

## Sálu Rady na Nové radnici se vrátí historická podoba

Nejen nástrovní fresky, ale nakonec i malby na stěnách se podaří restaurátorům obnovit v právě rekonstruovaném sálu Rady města Brna na Nové radnici. Podle dřívějších průzkumů se přitom zdálo, že je nástěnná dekorace pro záchranu příliš poškozená. Aktuální objevy restaurátorů i nález historických fotek napomohly tomu, že se na stěny vrátí iluzivní sloupová a sochařská výzdoba. Rekonstrukční práce se tím protáhnou o sedm měsíců a budou o 1,85 milionu korun dražší.

(ral) | foto: Archiv města Brna

## Kdo si zaslouží cenu za celoživotní práci pro Brno?

Ještě téměř dva měsíce zbývají na podání návrhu na udělení Ceny města Brna pro rok 2020. Na ocenění za činnost nebo dílo, které významně obohatily veřejný život a přispěly k posílení dobrého jména města, je možné navrhnout jednotlivce, dvojice i kolektivy. Jak na to, se dozvíte na webu [www.brno.cz](http://www.brno.cz) v záložce Občan – Ceny města Brna.

(zug)

## Revitalizace Brnoxu: domy se promění v galerii

V roce 2016 vyšla publikace Brnox – průvodce brněnským Bronxem, jejíž hlavní autorkou je brněnská výtvarnice Kateřina Šedá. Na její myšlenky navázala Kancelář architekta města Brna a vytvořila studii s názvem BRNOX II, jejímž cílem je revitalizace této lokality. Loni na ni brněnští zastupitelé vyhradili peníze, začaly přípravy na spuštění mobilní aplikace a byla zadána dokumentace pro výrobu mobiliáře. Nyní radní schválili první etapu prací. Letos je v plánu malování vytipovaných stěn, které graficky sjednotí veřejný prostor a odkážou na genia loci. Návštěvníky bude navigovat nový orientační systém v podobě betonových krychlí s barevnými nápisy. A přibude zmíněný mobiliář.

(zug)

## Jak snížit počet prázdných bytů? Ať si je opraví nájemníci

Umožnit městským částem pustit na trh více bytů – takový je cíl změny pravidel pronájmu, kterou v červnu schválili brněnští zastupitelé. Upravili i postup přidělování startovacích bytů pro mladé.

Nově mají městské části možnost pronajmout i ten byt, který není ve stavu způsobilém k řádnému užívání. Nájemce si bude moci drobné opravy provést sám. Jejich cena je omezena limitem 2 500 Kč/m<sup>2</sup> celkové plochy bytu; větší rekonstrukce tedy i nadále platí město nebo městská část.

Základní podmínky pronájmu, tedy právě rozsah oprav a způsob jejich kompenzace (jednou z možností je umožnění v nájmu), uvede městská část zároveň se zveřejněním nabídky bytu. Díky novému pravidlu by městské části mohly na trh uvolnit několik set momentálně neobsazených bytů.

Mírně odlišný postup nastane i při přidělování startovacích bytů. Dosud se vybíralo losem ze všech žadatelů splňujících podmínky, nyní budou upřednostněni zájemci s dítětem či dětmi. Další v pořadí budou manželé a registrovaní partneři a nakonec nesezdané páry. Z jednotlivých skupin se bude nový nájemce opět losovat.

Mladí lidé uzavírají smlouvu na pronájem startovacího bytu na tři roky. Poté si ji mohou ještě o dva roky prodloužit (podle starých pravidel mohli jen o rok a navíc pouze ve výjimečných případech, tato podmínka byla nyní úplně vypuštěna). Po celou dobu platí snížené nájemné (aktuálně zhruba 62 Kč/m<sup>2</sup>), aby nájemníci měli prostor našetřit si na vlastní bydlení.

Pokud jsou startovací byty v nabídce, je informace vždy zveřejněna na webových stránkách města [www.brno.cz](http://www.brno.cz) (na hlavní stránce), a to po dobu jednoho měsíce. V nejbližší době se budou obsazovat startovací byty na Mostecké (blíže viz strana 4) a na Vojtově.

Radka Loukotová





## Město hledá cesty, jak lidem v tíživé situaci nabídnout domov

Mít střechu nad hlavou je pro někoho standard, o kterém běžně nepřemýšlí. Jiným lidem – a v Brně jich žije několik tisíc – ale právě stabilní bydlení dělá velké starosti. Zmírnit by je mohl ucelený systém sociálního bydlení, ke kterému Brno udělalo první krok.

V červnu brněnští zastupitelé schválili Koncept sociálního bydlení v Brně 2020–2030. Nad její přípravou se rok scházeli zástupci magistrátu, městských částí, úřadu práce, Agentury pro sociální začleňování a neziskových organizací, jako je Diecézní charita Brno nebo Společnost Podané ruce.

„Největší přínos koncepce spatřuji v tom, že se začíná vytvářet ucelený systém sociálního bydlení, do kterého je zapojen veřejný, soukromý a neziskový sektor. Dosud se tato problematika řešila ad hoc projekty a programy města a neziskovek,“ říká vedoucí magistrátního oddělení sociálního začleňování Tomáš Jurčík.

Dokument mapuje současný stav a navrhuje kroky, které by na území města mohly snížit počet domácností v bytové nouzi. Z analýzy vyplývá, že v ohrožení je minimálně 1 990 domácností, tedy asi 3 550 dospělých a dětí.

Koncepce vyhodnocovala také různé projekty a programy sociálního bydlení, které v Brně fungují. Je to Housing First, kdy 65 lidí bez domova dostalo šanci bydlet ve

standardním nájemním bytě s podporou sociálních pracovníků. Dále Rapid Re-Housing pro 50 rodin s dětmi a dostupné bydlení. „Každý z nich má při prodlužování nájemních smluv úspěšnost přes 80 %, a je tedy funkční. Pokud přihlédneme i k celkovému zadlužení domácností, počtu stížností či k tomu, jak se s domácností pracuje na získávání kompetencí ke zcela samostatnému bydlení, za neúspěšnější považují program Housing First,“ myslí si vedoucí referátu pro sociální integraci Jana Janečková.

Na jeho principu je založen nový projekt, který město spustilo letos v lednu. Bylo vybráno 20 bytů, většinou mimo sociálně vyloučené lokality, a vytipování žadatelů, 12 z nich by se mohlo nastěhovat v průběhu léta a podzimu, zbylých osm zřejmě počátkem příštího roku. A do roku 2022 je v plánu zabydlení dalších 50 domácností v bytové nouzi a přímá práce s nimi. Cílem je, aby klienti časem dosáhli úplného osamostatnění.

### Z azylu do „stabilu“

Jaké cíle pro nejbližších 10 let koncepce sociálního bydlení stanovuje? Doporučuje sjednotit postup při prodlužování nájemních smluv, zapojit ideálně všechny městské části do mechanismu prevence ztráty bydlení a zvýšit počet sociálních bytů.

„Z hlediska potenciálního objemu se za nejspolehlivější zdroj dá označit městský bytový fond, který je ale většinou svěřen městským částem do správy. Bude proto záležet na konkrétních podmínkách, které bude schopen magistrát a politické vedení s městskými částmi domluvit,“ vysvětluje Tomáš Jurčík.

Životní situaci klientů sociálních služeb, například azylových domů, by mohlo zlepšit také rozšíření návazného bydlení. Pobyt v azylovém domě je časově omezený a není zaručeno, že klienti budou mít po uplynutí lhůty pro ubytování možnost přestěhovat se do stabilního sociálního nájemního bydlení. Hrozí jim tak opět návrat do nocleháren nebo na ulici. „Vytváření dostatečné kapacity návazného bydlení plánujeme v následujících letech,“ doplnil Jurčík. ■

Zuzana Gregorová | foto: Michaela Weismann

**Kontaktní místo pro bydlení**  
Máte zájem o městské byty nebo o informace k bydlení v Brně? Pomoc s orientací v této problematice nabízí Kontaktní místo pro bydlení na Malinovského náměstí 3. Je otevřeno v pondělí a ve středu od 8 do 17 hodin a v pátek od 8 do 12 hodin.

# Popadněte něco, co plave, a hod'te to tonoucímu, radí záchranář

„Sloužím tu skoro deset let, takže zážitků ze zásahů mám celou řadu. V čerstvé paměti mám ten z loňské sezony. Osobu ležící bezvládně na hladině jsme vytáhli do člunu a začali s resuscitací,“ líčí Ondřej Brunn z Vodní záchrané služby Brno-město a zpoza volantu motorového člunu popisuje, jak se od kurzů plavání dostal mezi dobrovolné vodní záchranáře, kteří nezištně zachraňují životy na Brněnské přehradě.

## V čem se lidé u vody nikdy nepoučí?

Chodí plavat sami a často plavou daleko od břehu. Když se dostanou do maléru, na místě nemusí být nikdo, kdo je upozoruje, a pomoc pak může přijít, až když už je pozdě. Klasickým nešvarem je pak požívání alkoholu nebo skákání do vody s neznámou hloubkou. Živě si pamatuji na výjezd k pláži na Kozí horce, kde jsme zasahovali u člověka, který naprosto nepochopitelně skočil ze stromu po hlavě do viditelně mělké vody. Musím ale říct, že lidé začínají být díky prevenci uvědomělejší, například plavci se naučili používat plavecké bójky, se kterými jsou ve vodě dobře vidět.

## Jak to dopadlo s mužem u Kozí horky?

Zraněného jsme zafixovali na páteřní desku, šetrným způsobem dostali ven z vody a následně jsme jej předali do péče zdravotnické záchrané služby. Pro nás příběh v tomto momentě končí, nepátráme po tom, jak to dopadlo dál.

## Jak probíhá spolupráce se „suchozemskými“ záchranáři?

Díky dlouhodobé spolupráci máme dobré vztahy. Vždy, když začínáme službu, nahlásíme se záchranářům a hasičům. Oni ví, že tu jsme připravení, a vzájemně se na sebe můžeme obrátit. Vyjíždíme na základě volání na naši krizovou linku 777 347 232, na vyžádání od složek integrovaného záchraného systému nebo prostřednictvím aplikace Záchranka.

## Pravděpodobně vás čeká náročná sezona, jak se na ni připravujete?

Pokud bude teplo, v souvislosti s aktuální situací čekáme vysokou návštěvnost přehrad. Připravujeme se standardně po celý rok, a to i v zimě. Celoročně probíhají výcviky a školení, obnova a údržba materiálu a také množství administrativní práce.

## Čemu všemu se vaše organizace věnuje?

Hlavní náplní naší činnosti jsou služby na Brněnské přehradě. V létě sloužíme víkendy v červnu a září, v červenci a srpnu tu býváme každý den od 9 do 19 hodin a k dispozici jsme i v noci. V posledních letech také, pokud zamrzne přehrada, držíme víkendové zimní služby. Kromě zásahů přímo na hladině zajišťujeme i první pomoc v blízkosti vody, často jde o sportovce v okolí. Během služby několikrát za den preventivně objíždíme hladinu. Organizujeme také kroužek Mladý vodní záchranář, kde si vychováváme budoucí záchranáře. Učíme je plavat, zachránit tonoucího nebo ovládat plavidla. Věnujeme se také prevenci a osvětě, pořádáme školení, přednášky pro veřejnost a školy nebo tábory Léto s vodníky.

## Jak často dochází k neštěstí, kdy se tonoucího nepodaří zachránit?

Evidujeme statistiku počtu zásahů, kterých je každoročně zhruba okolo stovky. K neštěstí, kdy někdo utone, dochází spíše zřídka, jedná se o nižší jednotky za rok.

*Zásahů evidujeme každoročně zhruba okolo stovky. K neštěstí, kdy někdo utone, dochází spíše zřídka.*



### Vodní záchranná služba Brno-město

Základna nestátní neziskové organizace Vodní záchranná služba Brno-město se nachází na Kozí horce. Hlavním posláním dobrovolných vodních záchranářů je preventivní činnost a poskytování první pomoci na hladině Brněnské přehrady. Zároveň jde o autorizovanou vzdělávací instituci ministerstva školství. Pořádá kurzy Vodní dozor junior a senior, Záchranářské minimum, Plavčík a Mistr plavčí, dále organizuje kurz Vůdce malého plavidla a autorizovanou zkoušku Instruktor plavání. V roce 2020 vstupuje organizace do 37. sezony letních služeb na Brněnské přehradě.

Jak je služba financována? „Žijeme z dotací a grantů, podporuje nás jak město Brno a městská část Brno-Bystrc, tak kraj. Za to jim mockrát děkujeme, bez těchto partnerů bychom svou činnost nemohli vykonávat. Dostáváme také sponzorské dary od firem a jednotlivců. Něco si vyděláme i zajišťováním záchranářů při nejrůznějších akcích,“ vysvětluje Ondřej Brunn.

### Hovoříme spolu na hladině přehrady v motorovém člunu. Jaké další vybavení při záchranných akcích používáte?

Používáme záchranné vesty, záchranný pás, vybavení pro první pomoc, defibrilátor, páteřní desku, na kterou fixujeme zraněného při poranění páteře, nebo vybavení pro potápění a lezecké vybavení do těžko přístupného terénu. Máme vše potřebné, i když nám pomalu přestává stačit naše zdejší stárnoucí základna. Do budoucna si přejeme větší objekt.

### Co vás motivuje dobrovolně věnovat službě tolik času?

Máme tu fajn kolektiv, spojuje nás kladný vztah k vodě. I když část našich členů má k záchranářství blízko i profesně, není to pravidlem. V našich řadách tak najdete jak zdravotní sestru či záchranáře, tak právníka, studenta nebo stavaře. Ke službě jsem se dostal díky kondičnímu plavání v bazénu, kde jsem potkal členy Vodní záchranné služby Brno-město, kteří mě prvně nalákali na závody ve vodním záchranném sportu. Pak jsem za pomoci kroužku Mladý vodní záchranář začal objevovat další skvělé věci, jako je služba na přehradě nebo řidičák na loď.

### Když spatřím topícího se člověka, co byste mi doporučil k jeho záchraně?

Rozlišujeme aktivního a pasivního tonoucího. Aktivní tonoucí se snaží udržet hlavu nad vodou, usilovně zabírá rukama i nohama. K takovému tonoucímu je nebezpečné se přiblížit bez záchranné pomůcky. Záchranář nesmí ohrozit sám sebe, nikdy tedy nepřeceňujte vlastní síly. Důležité je nepouštět se do záchranné akce sám, aniž bych někomu dal vědět. Ideální je pokusit se tonoucímu pomoci z plavidla, například paddleboardu, šlapadla, veslice. Pokud už musíte za tonoucímu do vody, popadněte něco, co plave, a dejte mu to do rukou. On pak může plovoucí předmět sevřít, dostane hlavu nad vodu a může se zorientovat, dýchat a uklidnit se. Pasivního tonoucího, který bezvládně leží na hladině, je třeba co nejdříve obrátit na záda, přemístit ho na břeh a zahájit resuscitaci. Detailní techniky záchrany tonoucího a sebezáchranné dovednosti učíme na kurzech, důležité je umět si ve vodě lehnout na záda, protáhnout si křeč nebo vyšlápnout z vody a mávat o pomoc. ■

Jakub Mészáros | foto: Zdeněk Kolařík



## Letní opravy silnic ovlivní auta i městskou hromadnou dopravu



Stavební sezona vrcholí, množství dopravních omezení a uzavírek v Brně stoupá. Řada stavebních akcí pokračuje už od jara. Nyní začínají opravy například na Nových sadech a Bělohorské.

Většina plánovaných rekonstrukcí odstartovala na přelomu června a července. Do 31. srpna se pracuje na tramvajové trati na Nových sadech. Auta mají omezený počet jízdních pruhů, městská hromadná doprava využívá objízdnou trasu.

V jednom pruhu v každém směru projedou řidiči i na Poříčí v úseku Křížová – Nové sady, kde do 4. září dělníci opravují kanalizaci. Do 30. dubna 2021 potrvá stejné omezení jízdních pruhů na Jihlavské v souvislosti se stavbou tramvajové trati do bohunického kampusu (na snímku). Ulice Netroufalky zůstává uzavřená, stejně jako sjezd z Bítešské na Jihlavskou. V oblasti kampusu čeká prázdninová výluka také některé trolejbusové a tramvajové linky.

Od 1. července do 15. srpna se opraví první část ulice Bělohorské. V úseku Olomoucká–Podstránská neprojedou řidiči vůbec. Do 15. září by měl být hotový chodník na Blanenské. Provoz tu řídí semaforey.

Do konce prázdnin potrvají opravy Veveří od Jana Uhra po Žerotínovo náměstí. Kromě aut se do ulice nedostanou přes léto ani tramvaje. Oprava čeká i vozovku v Opuštěné a na Poříčí. Od 4. července do 23. srpna bude průjezd v úseku Uhelná – Nové sady zachován pouze v jednom jízdním pruhu pro každý směr. Nadále pokračují také omezení na Žabovřeské, Zvonařce, Božetěchově, Kosmově, Skácelově, Charbulově nebo Rakovecké. Aktuální informace najdete na webu [kopemezabrno.cz](http://kopemezabrno.cz).

Anna Dudková | foto: Zdeněk Kolařík

---

*Teplárny Brno nově vybuodovaly a provozují tři rychlodobíjecí stanice pro elektromobily – v teplárenských provozech Červený mlýn a Špitálka a v Galerii Vaňkovka.*

---

*Na podzim se na Údolní 19, kde do roku 2016 sídlily ateliéry FAVU, otevře centrum pro kreativní a kulturní průmysly KUMST.*

---

*Na konci června se v nové části líšeňského hřbitova otevřelo údolí vzpomínek. Lidé tu mohou nechat své blízké pochovat pod stromy či do záhonu květin.*

---

## Ze zahrady do zahrady. Vily propojil turniket

Dvě známé vily – dnes už ne rodinné domy, ale kulturní památky – jsou od začátku června ještě přístupnější.

Návštěvníci se vstupenkou na prohlídku vily Tugendhat mohou přes nový turniket na zahradě zavítat do zahrady vily Löw-Beer, dát si tam třeba kávu a pak se vrátit zpět. Stejně tak lidé přicházející od Lužánek si mohou ve vile Löw-Beer koupit vstupenku do zahrady vily Tugendhat, která platí i na výstavu v jejím technickém podlaží. Turniket je v provozu od března do října od 10 do 18 hodin a přes zimu od 10 do 17 hodin.

(zug)

## Pomáhají lidem se zdravotním postižením najít si práci

S každým, kdo se zapojí do projektu Podpora osob se zdravotním postižením v Brněnské metropolitní oblasti, vede Národní rada osob se zdravotním postižením ČR pohovor. Při něm zjistí, pro jakou práci má zájemce předpoklady a jaké zaměstnání chce vykonávat. Poté přichází na řadu nácvik pracovních dovedností v oboru a příprava na získání vhodného pracovního místa. Účastníci projektu také mohou využít bezplatné poradenství – také v něm získají řadu komunikačních a prezentačních dovedností. Více se dozvíte na webu [www.nrzp.cz](http://www.nrzp.cz).

(mesz)

**Kultura má cenu. Tak zní název kampaně, kterou v červnu spustilo Národní divadlo Brno. Diváci si mohou rezervovat vstupenky na září do Reduty za korunu, o konečné ceně rozhodnou až po představení.**



Vítězný název Morava odkazuje na loď, která společně s lodí Brno zahajovala v roce 1946 provoz lodní dopravy na Brněnské přehradě.

## Na přehradu vypluje zrekonstruovaná Morava

V průběhu tří měsíců mohli Brňané rozhodovat o pojmenování zrekonstruované historické lodi Dopravního podniku města Brna. Více než dvě třetiny hlasujících z tří a půl tisíce jí přiřkli jméno Morava. „Lod' nyní čekají dokončovací práce, například instalace baterie, kormidelny a zábradlí na sluneční palubě. Poté ještě absolvuje plavební zkoušky,“ uvedla tisková mluvčí dopravního podniku Hana Tomašítková. Nově pojmenovaná loď se do flotily zařadí v průběhu prázdnin.

(gak) | foto: Zdeněk Kolařík

## Kdo potřebuje test na covid-19, má v Brně na výběr

Přes omezení na cestách za hranice je mnoho zemí, kam Češi mohou vyrazit na dovolenou. Pokud Brňané mají zájem nebo potřebují před odjezdem do ciziny či po návratu absolvovat PCR test pro samoplátce, mohou se objednat ve Fakultní nemocnici Brno, v IFCOR – Klinické laboratoře nebo v laboratořích Elisabeth Pharmacon.

(zug)

## Univerzita třetího věku chystá kurzy na nový semestr

V období pandemie covid-19 se kontaktní výuka zastavila také na Univerzitě třetího věku Masarykovy univerzity. Vzdělávání se odehrávalo pouze formou online přednášek a výukových programů. Univerzita nyní připravuje znovuotevření prezenčních kurzů pro třetí věk na další akademický rok. Zájemci se budou moci od 1. do 30. září přihlásit například do 1. ročníku tříletého Všeobecně zaměřeného kurzu nebo do jednoletého kurzu Kulturní dědictví a památková péče na Moravě. Připraveny jsou i přednášky pro absolventy U3V. Bližší informace o podávání přihlášek i náplni kurzů najdete na webu [www.u3v.muni.cz](http://www.u3v.muni.cz).

(mesz)

## Pohoda (nejen) u vody. Otevřela se koupaliště i letní kina

Navzdory obavám, že nás koronavirus připraví o řadu oblíbených letních aktivit, se Brno postupně vrací do normálního stavu. O prázdninách si tak lidé budou moci užívat koupaliště i nabitých programů letních kin.

Brněnská sportoviště budou kvůli nařízením ministerstva zdravotnictví fungovat v omezenějším režimu, než jsou návštěvníci zvyklí, ale i tak budou plnit svoji funkci. Od konce května je otevřené koupaliště v Zábřovicích, kde Brňané mohou využít mimo bazén i beachvolejbalové hřiště nebo tobogan.

Od června funguje plavecký stadion za Lužánkami a po plánované rekonstrukci obnovili provoz i v Aquaparku Kohoutovice. Zavítat je znovu možné také do zdejších saun a wellness zón.

Oblíbené koupaliště Riviéra otevřelo své brány v druhé polovině června. Se spuštěním totiž jeho provozovatel Starež–Sport vyčkával na navýšení maximální povolené kapacity návštěvníků na tisíc. Svůj provoz obnovil také venkovní bazén na Kraví hoře a koupaliště v Králově Poli.

O zábavu nepřijdou ani fanoušci letních kin. Na filmy Parazit, Vlastníci nebo kultovní Kouř zve letní kino Artu na zahradu vily Löw-Beer. Hraje se každý pátek, v červenci od 21.30 hodin, v srpnu už od 21 hodin.

Na diváky se těší také kino na nádvoří radnice městské části Brno-střed. Nové hity i léty prověřené kousky promítá ve stejných časech jako Art. V programu nechybí klasický Spalovač mrtvol ani dokumentární Vila Tugendhat.

Na filmy láká také Špilberk, zdejší letňák letos nově nabídne několik promítání naslepo. Lidé tak předem nevědí, který snímek je čeká. Pokud se jim nelíbí, mohou do 20 minut od začátku odejít a vstupné se jim vrátí. Kompletní programy naleznete na webu jednotlivých kin.

Anna Dudková

## Nálada na Zelném trhu je radostnější. Vrátil se k běžnému provozu

Ovoce, zeleninu a další produkty si mohou návštěvníci Zelného trhu opět vybírat a nakupovat tak, jak byli dříve zvyklí. Omezující opatření byla zrušena a prodejci tak například mohou obsluhovat u více stolů a prodávat i produkty okamžité spotřeby. ■

(mak)

## Zahrady pod Petrovem nabídnou odpočinek i bohatý program

V červnu brněnský biskup Vojtěch Cikrle slavnostně odemkl vstup do nově zrekonstruovaných historických zahrad pod Petrovem. Úpravy stály přes 14 milionů korun. Kromě odpočinkové zóny pro veřejnost nabídnou také expozici o sakrální architektuře brněnské diecéze. Vnitřní část expozice se nachází v prostorách původního hospodářského zázemí. Na letní prázdniny připravuje Diecézní muzeum v prostorách zahrad pod Petrovem příměstské tábory, během roku pak školní a vzdělávací programy.

Zahrady budou otevřené ve všední dny od 10 do 16 hodin a budou sloužit také pro duchovní a kulturní akce. Diecézní centrum mládeže tam na letní měsíce připravuje Chill out pod Petrovem, který zahrnuje několik večerů s kulturně-společenským programem, jako jsou koncerty, promítání filmů nebo beseda u cimbálu. ■

(mesz) | foto: Zdeněk Kolařík



## Chytré prázdniny vezmou žáky zdarma za vědou i historií

S volnými vstupenkami žáci navštíví pět institucí v Brně a Jihomoravském kraji.

Chytré prázdniny v chytrém regionu v době chytré karantény je název projektu, který se po pandemii koronaviru snaží o restart některých populárně-vědeckých či historických center na jižní Moravě. Děti na prvním stupni dostanou volné vstupenky do Archeoparku v Pavlově, brněnské hvězdárny, Mohyly míru, Zoo Brno a VIDA! science centra, které budou moci využít během letních prázdnin. Více čtěte na webu [www.chytreprazdniny.cz](http://www.chytreprazdniny.cz), kde se můžete přihlásit k odběru newsletteru s tipy na výlety po celém kraji. ■

(gak)



Kdo se někdy netoužil ocitnout v kůži Robina Hooda či elfa Legolase? V Laňovém centru Proud na Lesné, které provozuje Středisko volného času Lužánky, máte možnost. Ve hře Arrow Game si nasadíte helmu, chopíte se luku a šípů (bez obav, mají molitanové hroty) a v aréně s členitým terénem zkusíte se svými parťáky „vystřít“ nepřátelský tým. (mad) | foto: Jakub Jiříkovský



## Pípni a jed'. Bezkontaktní platby usnadní cestování

Hledat na poslední chvíli automat na jízdenky už nemusí cestující MHD v Brně. Jízdné od 1. července mohou zaplatit bezkontaktně přiložením platební karty k validátoru přímo ve voze. Cestující si při nástupu „pípnou“ kartu, pokud chce jízdenku jen na 15 minut, pípnou si znovu i při výstupu. Systém jinak započítá hodinové jízdné. Zakoupit lze i jízdenky na delší časový úsek. Do konce léta se tento systém rozšíří na celý Jihomoravský kraj. Více informací najdete na stránkách [www.dpmb.cz](http://www.dpmb.cz) nebo [www.idsjmk.cz](http://www.idsjmk.cz). ■

(and) | foto: Marie Schmerková

## V Brně přibylo další hřiště, kde si zacvičí i handicapovaní

Handicapovaní sportovci, kteří touží protáhnout své tělo a trochu si zaposilovat na čerstvém vzduchu, mají nyní k dispozici další hřiště. Najdou ho v areálu Hněvkovského před Městským baseballovým stadionem v městské části Brno-jih. V jeho blízkosti je rovněž parkoviště s vyhrazenými místy pro handicapované. Vybudování workoutového sportoviště, kam mají přístup i lidé bez postižení, stálo 1,23 milionu korun, většinu zaplatilo město Brno, menší část Brno-jih. V jihomoravské metropoli jde již o druhé takové sportoviště, to první se otevřelo loni v Jundrově. ■

(mad)



# 17. MIROTICKÉ SETKÁNÍ

## LOUTEK A HUDBY

RODINNÝ FESTIVAL NA OSTROVĚ

**Pozor! Letos v srpnu!**

### 21. a 22. SRPEN 2020

**Divadlo VÍTI MARČÍKA** Bajaja • Středověká mystéria **Stand Up Comedy Show NA STOJÁKA**

**Kouzelník RADEK BAKALÁŘ**

**Divadlo POHÁDEK**, Krkonošské pohádky • **Divadlo KRAPET**, Maxipes Fik **zakázaný ovoce • CIRCUS PONORKA**

**EL GAUČO • MAREK DUSIL BLEND** • **Divadlo LokVar**

**• ALEŠ PETRŽELA • ESCAPE 2 THE JUNGLE • Divadlo BURT & HONZA HAKR**

**• balet FLASH DANCE LABUŤ • ŽIVELNÁ POHROMA • AJETO**

MODERUJE RADEK DL. POKORNÝ • HRAJE SE V DIVADELNÍM ŠAPITÓJI • ZMĚNA PROGRAMU VYHRÁZENA

[www.mirotickesetkani.cz](http://www.mirotickesetkani.cz)

ZAJÍZKOVÝ DOPROVODNÝ PROGRAM • VSTUPENKY NA MÍSTĚ NEBO V SÍTI TICKETPORAAL.CZ

AKCE PODPĚŘENA Z DOTAČNÍHO PROGRAMU JIHOČESKÉHO KRAJE PODPORA KULTURY 2020 pod záštitou hejtmanky Mgr. Ivaňy Stráské, 1. náměstka hejtmanky JUDr. Josefa Knoty, MBA a náměstka Pavla Hrocha

Jihočeský kraj

# SPiME.CZ

## Postele | Matrace

ČESKÝ VÝROBCE

Dvoulůžko z masivu **GABRIELA buk** 17 990 Kč **9 390 Kč**

Prodejna BRNO Křížkovského 51

5x v ČR

### S Purenitem bez tepelných ztrát

Víte, jak s Purenitem správně osadit okna a dveře u podlahy?

**Montáž oken se systémem i3**

**VELKOBOCHOD**

**illbruck** **S jedinou samolepicí fólií 2v1 to zrychlíš!**

**TwinAktiv ME508**  
Aplikace od -10°C do +40°C  
75m v boxu VÝHODNĚJI

**TP652 illmod Trio+**  
Aplikační teplota bez omezení

**illbruck** **i3**

**TEKASIL COLOR Sanitar neutral profi**

- Tepl. odolnost: -40 až +180 °C
- Objem: 300ml

**TKK** **TEKASIL v nových barvách** **COLOR**

**NOVINKA**

Podívejte se do InfoOkentés, co při nákupu nad 4, 8 či 12 tis. Kč můžete v Seznamce získat za **1 Kč**

**OKENTÉS** pro tmele a okna

Val. Meziříčí • Ostrava • Brno • Praha • Žilina  
aktuální ceny, novinky a akce na [www.okentes.cz](http://www.okentes.cz)

# Buildigo

více na [buildigo .cz](http://buildigo.cz)

Zelená střecha **s podporou 1 400 Kč/m²**

Ozeleňte svůj domov z dotace **Zeleň střechám!**





# Digitální mapy zobrazují Brno v mnoha vrstvách už 15 let

Píše se rok 2005. Z Tuřan odstartovala letadla na pravidelných linkách do Londýna a Mnichova, otevřela se první stavba univerzitního kampusu v Bohunicích a začala rekonstrukce centrálního brněnského náměstí. Pokud si někdo tehdy chtěl umístění třeba právě kampusu najít v mapě, musel si udělat místo na stole a rozložit na něm papírové archy. A dnes? Stačí pár kliknutí myši nebo tahů prstem po obrazovce mobilu. Základy pro celoplošné digitální mapové pokrytí jihomoravské metropole byly položeny v 90. letech a před 15 lety se začal tvořit Geografický informační systém města Brna, který díky webovým technologiím umožnil tyto digitální mapy široce využívat.

Geografický informační systém města Brna (GISMB) má význam pro mnoho uživatelů – za loňský rok zaznamenal interní systém (určený pro úředníky a pracovníky různých institucí) přes 101 tisíc návštěv a portál pro veřejnost 263 tisíc návštěv.

Budování GISMB začalo v roce 2005, první webová aplikace pro interní uživatele vznikla v roce 2006. Pracuje na něm především oddělení GIS Odboru městské informatiky Magistrátu města Brna a společnost T-MAPY.

„GISMB je založen na propojení běžných dat s jejich umístěním v prostoru na území města. To dovoluje uživatelům pracovat i s údaji zdánlivě nesourodými a jiným způsobem nepropojitelnými, což poskytuje zcela nový a často i nečekaný pohled na určitou problematiku. Pokud například propojíme data o věkové struktuře obyvatel s jejich bydlištěm a zohledníme i vývoj v čase, můžeme lépe plánovat např. umístění škol či domovů pro seniory,“ říká vedoucí oddělení GIS Dana Glosová. Systém staví na rozsáhlé datové základně, kterou tvoří podrobné ortofotomapy (složené z leteckých snímků), digitální mapa města, 3D model budov nebo katastr nemovitostí. Na této základně je pak možné zobrazit různé tematické oblasti, jako je kultura, školství, sport, památky, investice, doprava, technické sítě, nemovitý majetek, odpadové hospodářství a mnoho dalších. Aby vše dobře fungovalo, je kromě bohatství dat zásadní jejich průběžná aktualizace a také uživatelsky přívětivé nástroje, které lidem usnadní práci s mapami. Aplikací je aktuálně asi 240, ty veřejné najdete na webu [brno.cz/mapy](http://brno.cz/mapy) nebo přímo [gis.brno.cz](http://gis.brno.cz), případně na [data.brno.cz](http://data.brno.cz).

V letech 2009 a 2015 získalo město Brno za vybudování tohoto systému významné ocenění na světové konferenci – cenu společnosti Esri SAG (Special Achievement in GIS Award).

## Aplikace šetří čas úředníkům i popelářům

Cílem GISMB je nabídnout úředníkům a dalším odborníkům rychlý a snadný přístup k různým datovým sadám a tak zefektivnit jejich činnost. „Geografický systém používám při své práci dnes a denně, vyjadřuji se k projektům z hlediska ochrany a tvorby zeleně. Díky němu vidím všechny domy, stromy a parky ve všech lokalitách města Brna. Šetří můj čas, nemusím na každé místo zvlášť jezdit, abych zjistila, jaká zeleň se zde nachází a zda je nutné ji bránit a chránit,“ popisuje své zkušenosti Taťána Hajdová z magistrátního odboru životního prostředí.

Soňa Dvořáková z ořešinské radnice hodně využívá technickou mapu: „Naposled mi pomohla při poškození armatury, kdy jsem z ní zjišťovala, zda je poškozen hlavní řad, nebo přípojka. Oceňuji vrstvení – dost často přepínám různé podkladové mapy. Někdy stačí jen kresba katastru, jindy potřebuji letecký snímek nebo spíš mapu základní.“

Městská odpadová společnost SAKO Brno pracuje s dalším typem dat. „Při práci s evidencí stanovišť na tříděný odpad je vše v mapě přehledně zaneseno. Veškerá stanoviště jsou jednoduše dohledatelná a dostávám potřebné informace na pár kliků myši. Změny se dají dělat hromadně, což je velké plus. Aplikaci oceňují i naši řidiči, kterým

mohu vytisknout podrobnou mapu svážecích stanovišť, a nemusí tak bloudit po ulicích a hledat,“ vysvětlil Tomáš Ondrášek.

Uživatelé se shodují, že bez GISMB by měli stůl zaplněný mapami a práce by jim trvala mnohem déle. Během pár kliknutí zjistí vlastníky a správce jednotlivých parcel, ale třeba i počty laviček nebo druh vysazených stromů. Znázornění v mapě také v mnoha případech nahradí složitý popis situace – systém například umožňuje zakreslit při uzavírkách do mapy objízdnou trasu.

„GISMB všem pracovníkům úřadů ušetří obrovské množství práce a zároveň umožní mít přehled o všem v rámci jedné aplikace, kterou lze používat nejen na počítači, ale také na tabletu nebo v chytrém mobilním telefonu. Nejsme tedy vázaní jen na kancelář, ale s požadovanými daty můžeme pracovat i v terénu,“ shrnuje Miroslava Kučerová z černoické radnice.

Občanům pak systém kromě velkého množství užitečných informací nabízí efektivní komunikaci s úřady bez nutnosti osobní návštěvy.

## Od školky až po hřbitov

Jaké mapy a aplikace z portálu GISMB jsou nejpoužívanější? U interních uživatelů to v roce 2019 byla Mapa nemovitého majetku a Katastrální mapa, veřejnost si nejčastěji otevřela mapu pro participativní rozpočet (v něm Brňané podávají návrhy na zlepšení života ve městě a další na ně svým hlasováním mohou z městského rozpočtu poslat peníze), mezi nejnavštěvovanější patřil i Územní plán města Brna a aplikace Brněnské hřbitovy. →





## ***Kdo by si chtěl porovnat, jak vypadaly ulice Brna a různé stavby třeba v roce 1976 a dnes, ocení aplikaci Porovnání historických ortofot.***

Statistiky za letošní rok ukazují, že Mapa nemovitého majetku a Katastrální mapa jsou v čele neustále. Není to náhoda. „Pracovníci majetkového odboru byli od začátku velmi aktivními členy pracovní skupiny a zasloužili se o vývoj a nasazení geografického informačního systému do práce Magistrátu města Brna. Za 15 let fungování systém tímto klíčovým odborem úřadu doslova prorostl,“ přiblížila Dana Glosová.

Další důležitou aplikací je Paspport zeleně, který představuje nástroj pro evidenci a správu městské zeleně a je důležitý například pro optimální údržbu ploch. Základ pasportu vznikl v roce 2010. Data jsou průběžně aktualizována a také postupně rozšiřována o další podrobnější informace, jako je inventarizace dřevin. Do konce roku 2020 budou mít všechny městské části zpracovaný svůj pasport zeleně na pozemcích, o které se starají.

Kromě interních aplikací nabízí GISMB informace také veřejnosti, ať už jde o klasické mapy, nebo tzv. story mapy s příběhem, v nichž jednotlivé mapy doplňují obrázky a zajímavé texty. První aplikací, v níž „gisáři“ překloupili obsah textové vyhlášky do mapy, byla spádovost mateřských a základních škol. Vytvořili i několik mapových aplikací pro webový portál brněnských příměstských lesů [lesweb.brno.cz](http://lesweb.brno.cz). Novinkou je story mapa s tipy na výlety ([brno.cz/vylety-brnenskymi-lesy](http://brno.cz/vylety-brnenskymi-lesy)), která vznikla ve

spolupráci se studentkou vysoké školy, jež mapu spříběhem částečně tvořila vrámci bakalářské práce.

GISMB využívají pro historické bádání také pracovníci Muzea města Brna. Nejprve to byli archeologové, pro které je práce s mapami jedním z pilířů jejich práce. Později přibyli další muzejníci. Prvním společným projektem byla aplikace Bombardování Brna, která vznikla v roce 2014 jako součást výstavy Letecká válka – cíl Brno připomínající 70. výročí masivních spojeneckých náletů. Zájemci pod odkazem [bombardovani.brno.cz](http://bombardovani.brno.cz) získají ilustrativní přehled o rozsahu útoků na jihomoravskou metropoli v letech 1944–1945.

V roce 2018 se zrodila aplikace Brno 1968–1969 ([brno.cz/1968](http://brno.cz/1968)) mapující události kolem vstupu vojsk Varšavské smlouvy do tehdejšího Československa. Loni pak pro sportovní výstavu Branky Body Brno odborníci vytvořili mapu historických sportovišť provozovaných na území Brna od konce 19. století.

Užitečný je Průvodce po Ústředním hřbitově – u všech čestných a významných hrobů najdete odkazy na medailony pohřbených osobností v Internetové encyklopedii dějin Brna. Plánuje se i vytvoření tematických stezek, které by návštěvníka provedly hřbitovem podle profesního zaměření zde uložených umělců, vědců, sportovců a dalších. Kdo by si chtěl porovnat, jak vypadaly ulice Brna a různé stavby třeba v roce 1976 a dnes, ocení aplikaci Porovnání historických ortofot.

Geografický informační systém města Brna se stále rozvíjí, přibývají nové aplikace, nástroje, funkce, obohacuje se datová základna. Cílem je udržovat jednotné digitální mapové dílo pokrývající území celého města, které je kvalitní co do přesnosti i dalších technických parametrů a jež je průběžně udržováno v aktuálním stavu. ■

Zpracováno ve spolupráci s oddělením GIS OMI MMB  
Zuzana Gregorová | foto na straně 16: archiv MMB

Pro svou práci potřebuje mapy GISMB mnoho institucí – od magistrátu a úřadů městských částí přes Kancelář architekta města Brna, Brněnské komunikace nebo Technické sítě Brno až po TIC Brno či Muzeum města Brna. A samozřejmě je ocení i občané, aby si mohli najít nejbližší nádoby na tříděný odpad, nahlédnout do územního plánu nebo si zjistit příslušnou volební místnost.

## Za planetou Zemí na Kraví horu. Čeká tu model i projekce

Od 6. do 12. července přivítá návštěvníky Kraví hory nejen oblíbený Měsíc, ale nově také terralóna, tedy fotorealistické ztvárnění naší planety v podobě koule o průměru 10 metrů. Pokud to počasí dovolí, bude instalována každý den od 16 hodin do půlnoci. Navíc denně od 21.30 hodin čeká diváky promítání v letním kině, na výběr bude každý večer jiné letní sci-fi. Nezaostane ani digitarium. Po celý den nabídne tři zajímavé projekce – o vesmíru, zvířatech a vzniku Země.

(gak)

## Duch Jižní Ameriky protančí jižní Moravou v rytmu samby

Přelom prázdnin mohou Brňané prožít v rytmu samby. Během čtyř dnů Brno zažije, až je toho Brazílie. Brasil Fest zahájí ve čtvrtek 30. července tematické letní kino na nádvoří Domu pánů z Kunštátu. Druhý den, v pátek, protančí městem karnevalový průvod. Vyrazí z Moravského náměstí a zastaví se až na Zelném trhu, kde na radničním nádvoří následně vypukne afterparty. V sobotu 1. srpna zde program bude pokračovat koncerty a ochutnávkou brazilské kuchyně. V neděli se veřejnost může naučit tance a rytmy na workshopech v Lužánkách. Festivalu se kromě brazilských headlinerů zúčastní i čeští interpreti se zkušenostmi z karnevalu v Riu de Janeiro.

(gak) | foto: archiv TIC Brno



## Festival Uprostřed oživí centrum města hudbou i divadlem

Brněnské ulice od června do září zaplní hudba, divadlo a gastronomie.

Festival Uprostřed začal 19. června a potrvá až do 9. září. Nabídne především koncerty, letos jich bude víc než sto. Poprvé se ve spolupráci s brněnskou scénou zaměří také na klubovou hudbu. Program je pro veřejnost zdarma. Novinkou letošního léta navíc budou tzv. oázy, kde bude možné si odpočinout, schovat se do stínu či nasát party atmosféru uprostřed města. Více informací najdete na webových stránkách festivaluprostred.cz.

(gak) | foto: archiv pořadatelů

## Na Mniší hoře upozorní na nutnost ochrany šimpanzů a tygrů

Potřetí se brněnská zoo připojí ke Světovému dni šimpanzů, který připadá na 14. července. Návštěvníci získají informace o těchto zvířatech, jejich ochraně i jedincích, které chovají na Mniší hoře. Kromě toho si budou moci projít zábavnou stezku a zúčastnit se promítání filmu s Jane Goodallovou. Na 29. července pak připadá Mezinárodní den tygrů. Připravena budou komentovaná krmení a rovněž speciální stezka, která upozorní na klesající počet tygrů ve volné přírodě.

(gak)

## TrutnOFF se přestěhoval do Brna a přivítá české umělce

Klasika v novém hávu. Tak by se dal letos shrnout festival TrutnOFF, který se přestěhoval do Brna a změnil název na TrutnOFF BrnoON Open Air Festival. Konat se bude od 21. do 23. srpna v Pisárkách, a to i přes vládní nařízení, které na kulturních akcích povoluje pouze omezenou účast veřejnosti. I přesto se pořadatelé rozhodli zorganizovat v letošním roce alespoň menší část programu zaměřenou na české umělce jako například J.A.R., Mňága a Žďorp, Plastic People a další.

(gak)



## Maraton hudby vběhne do ulic i pokojíků

Již popáté se během čtyř srpnových dnů centrum Brna promění v hudební metropoli. Od 13. do 16. srpna se uskuteční Maraton hudby Brno, který do ulic vnese nadupanou směs hudebních žánrů od rocku, popu, romské hudby přes operu, folklor, world music až po klasiku či hudbu z muzikálů. Festival nabídne také projekty šité pro něj na míru a busking v jedinečných pokojících Kateřiny Šedé – to vše ve městě, které se jako jediné v Česku pyšní titulem Kreativní město hudby UNESCO.

(gak) | foto: TIC Brno



# Dokazují všem už rok, že rodičovská není brzda

Organizace M.arter pomohla s návratem do práce nebo se začátky s vlastním podnikáním více než čtyřem stovkám rodičů malých dětí. Kromě toho také pomohly založit dvě komunitní školky, první českou půjčovnu dětského oblečení EBUU a mnoho dalších zajímavých projektů. "Tým organizace spojil své síly s partnery z řad baby friendly míst, vzdělávacích společností, a získal do svého portfolia pětadvadesát lektorů, profesionálů ze všech různých oborů ke vzájemné spolupráci, a to bez nároku na finanční ohodnocení, ale za barter. Z toho také název organizace vychází. M.arter totiž znamená matka a barter" uvedla zakladatelka Andrea Boháčiková

"Díky takovému stylu spolupráce je možné rozvíjet často opomíjený potenciál rodičů na

rodičovské. M.arter vybudoval silnou komunitu žen i mužů na rodičovské dovolené, která rází heslo, že rodičovská dovolená není brzda," vysvětlila spoluzakladatelka Barbora Hošková

Cílem práce všech odborníků zapojených do projektu je pomoci mužům či ženám na rodičovské, aby se lépe orientovali na trhu práce, získali nové dovednosti a vědomosti s rozjezdem s vlastním podnikáním. Velkou výhodou je, že na každý workshop si mohou rodiče vzít i svého potomka a nemusejí tak řešit hlídání.

**Nabídka workshopů i jiných online programů je k dispozici na stránkách [marter.cz](http://marter.cz), Workshopy se konají v Praze, v Brně a online.**



RV2001135.01



**Oční Studio**  
aleš zejdl

**20 LET S VÁMI**

## MYSLETE NA ZDRAVÍ SVÝCH OČÍ!

- 3D vyšetření zraku
- Největší výběr dioptrických a slunečních brýlí
- Odborné poradenství

Více informací a online objednání na [www.ocnistudio.cz](http://www.ocnistudio.cz)

**BRNO** Veveří 111 | Moravské nám. 14  
Nádražní 10 | Křenová 71

**HODONÍN** Štefánikova 1

### Inzerci v těchto novinách pro vás zajistí:



**Havel MOKA**

602 557 777

[mouka@regvyd.cz](mailto:mouka@regvyd.cz)



**Karel MAREK**

606 740 730

[k.marek@regvyd.cz](mailto:k.marek@regvyd.cz)



**Michal NOVÁK**

739 724 774

[novak@regvyd.cz](mailto:novak@regvyd.cz)

**REGIONÁLNÍ VYDAVATELSTVÍ**

**CHCIINZERCÍ.CZ**



**Ziskejte pro své dítě to, co opravdu potřebuje!**  
Pomáháme zdravotně a sociálně znevýhodněným dětem a jejich rodinám.  
Jsme tu pro vás na [www.patrondeti.cz](http://www.patrondeti.cz).

**patron dětí** společnost za  
rodičáky dětí

RV2001133.01

RV20001628



mini  
GarageNejvětší  
sbírka aut  
v EvropěV MĚŘITKU  
1:18

Více jak 1000 modelů aut všech generací

POLICEJNÍ SÉRIE | HASIČSKÉ SBÍRKY | NÁKLADNÍ VOZY | TRAKTORY

Na co se u nás  
ještě můžete těšit:

- ▶ možnost posezení u kávy s pohostěním
- ▶ nabídka autíček k zakoupení domů
- ▶ drobné tématické hračky (pexesa, omalovánky apod.)

Provozní doba a prohlídky:

- ▶ běžné prohlídky v oficiálních otevřeních hodinách
  - ▶ individuální prohlídky pro větší skupiny – hlaseť prosím předem (více jak 15 osob, skupiny školáků)
- ☉ Út–Pá: 15:00–19:00  
So–Ne, svátky: 10:00–18:00

Tábor 14, Brno

+420 725 924 228

[www.minigaragebrno.cz](http://www.minigaragebrno.cz)

info@minigaragebrno.cz

MUZEUM

## Splněný sen s autíčky!

Před 23 lety, v roce 1997, jsem byl náhodou u toho, když můj kamarád dostal k narozeninám model autíčka. Do té doby jsem vlastně ani nevěděl, že takové modely existují. Zalbil se mi natolik, že jsem si také jeden koupil, tenkrát od firmy Bburago. Vlastně v té době v Česku ještě moc výrobců těchto modelů nebylo. A tím to všechno začalo! Od té doby se sbírka pořád jen rozrůstala, někdy více a někdy méně. V roce 2014 už mi mírně přerostla přes hlavu a naplnila nejenom moji garáž, ale i kus kanceláře a několik dalších míst. Proto jsem se tenkrát rozhodl s tím něco udělat. Svoji první slávu v roce 2015 zapůjče-Technického muzea parádu po dva roky další velký otazník. do garáže? To se mi mi ta myšlenka – gavat ty modely v garáži, ale co tak z ga- A tak jsem se rozhod- holetý sen a otevřít si vlastní muzeum s názvem MiniGarage Brno a tímto krokem se dostáváme do současnosti. Jedná se o rozsáhlou sbírku modelů aut v Brně Žabovřeskách na ulici Tábor 14, která je zatím jedna z největších v Evropě a zahrnuje různé modely aut a užitkových vozů od roku 1914 po současnost. Dnes sbírka čítá přes 1100 kusů a je zapsána i do České knihy rekordů. Sbírká zahrnuje i některé vzácné kousky, jako například modely Velorex a Tatra, které byly vyrobeny českým modelářem jen v několika kusech.

[www.minigaragebrno.cz](http://www.minigaragebrno.cz)

RZ20112/01

RZ20112/02

POPULÁRNÍ LETNÍ SCÉNA

divadlo kalich

HVĚZDNÉ LÉTO  
POD ŽIŽKOVSKOU VĚŽÍ

ČERVEN - ZÁŘÍ 2020

NEJVÍCE HVĚZD POD HVĚZDNOU OBLOHOU



PESTRÝ VÝBĚR KOMEDIÍ PRO LETNÍ POHODU

PŘEDPRODEJ ZAHÁJEN!

DIVADLO KALICH • KOMORNÍ DIVADLO KALICH • DIVADLO PALACE  
SATURNIN • DVA NAHATÝ CHLAPI • CARMEN Y CARMEN  
FEDERER - NADAL • TALK SHOW JANA KRAUSE • CAVEMAN  
POMÁDA • OSMÝ SVĚTADÍL • MICHAL HRŮZA • MELODY MAKERS  
TOMÁŠ KLUS • 4TET • FRANTIŠEK NEDVĚD a další hosté

[www.hvezdneleto.cz](http://www.hvezdneleto.cz)

RZ200512/26

Staňte se součástí divoké přírody!

VIRTUÁLNÍ EXPEDICE  
ZOO BRNO

Jedinečný zážitek v centru Brna.

S použitím nejmodernějších audiovizuálních technologií zažijete setkání s divokou přírodou „na vlastní kůži“. Navštivte africkou savanu, deštný prales nebo se ponořte pod hladinu moře.

📍 Radnická 6  
(vedle Staré radnice)

🕒 Pondělí - Neděle  
10:00 - 18:00

WILD  
IMMERSIONZOO  
BRNO

RZ200501/02



# Čistá voda v bazénu? Bez kyseliny by to nešlo

Zatímco u přehrady a dalších přírodních vodních ploch řada lidí – ještě než se vydá vykoupat – kontroluje stav vody na stránkách hygieniků ([www.khsbrno.cz](http://www.khsbrno.cz)), u umělých koupališť plně důvěřují jejich provozovatelům. Jaká alchymie se za průzračně čistou vodou s typickým závanem chloru skrývá a kdo ji má na svědomí, jsme se vydali zjistit do kohoutovického akvaparku a na Riviéru.

Radka Loukotová | foto: Zdeněk Kolařík

Kam se ztrácí voda, která se přelije z bazénu? Potrubí ji dovede nejprve do akumulární nádrže, odkud ji čerpadla ženu přes filtrační nádrž s křemičitým pískem zpět do bazénu. Na relaxační bazén v Kohoutovicích stačí dva filtry (na snímku), na Riviéře je jich jen pro relaxační bazén dokonce osm. Nejvíc nečistot představují krémy, pot či make-up – proto je potřeba se před vstupem do bazénu sprchovat.



Vodu vracející se do bazénu nonstop kontroluje minipočítač a na základě naměřených hodnot do ní dávkuje chlornan sodný a kyselinu sírovou. Ta se postará o nižší pH vody – teprve v takovém prostředí pak dezinfekce chlorem funguje. Volný chlor, který se do vody pouští, je bez zápachu. Známý bazénový odér způsobuje až chlor vázaný na nečistoty. Čistit vodu pomáhají také dodávky UV záření nebo ozonu.



Každé čtyři hodiny se hodnoty vody přeměřují ještě ručně. Eliminuje se tím riziko, že by sondy fungovaly špatně. „Řada lidí si myslí, že do Riviéry vede voda z řeky, proteče všemi třemi bazény a zase se vrací do koryta. Stačí ale srovnat, jak vypadá voda v řece a jak v bazénu, a je jasné, že jde o mýtus,“ říká Michaela Radimská ze společnosti Starez-Sport, která provozuje městská sportoviště.



Za neustálý koloběh vody ručí čerpadla. Ta na Riviéře se postarají o to, že se kompletní objem největšího koupaliště v Česku – to je sedm tisíc kubíků vody – vymění během čtyř hodin. „Taky máme takřka nejhezčí vodu v kraji,“ podotýká Radimská. A zatímco kapacita koupaliště je skoro osm tisíc lidí, na celý výše popsaný vodní kolorit dohlíží na směně jen jeden strojník.





# Velká cena je závod o velké peníze i o velkou prestiž



**Markéta Vaňková**  
primátorka města Brna, ODS

Milé Brňanky, milí Brňané, letošní ročník motocyklové Velké ceny měl být završením dosud platné smlouvy s pořadatelskou Dornou. I v tomto případě ale kartami zamíchala jarní pandemie.

Najít řešení nebylo jednoduché. Rozhodnout jsme ale museli. Výsledek asi znáte: Brno a Jihomoravský kraj přispějí každý po 30 milionech letos i za rok, vláda slíbila 85 milionů korun. Jinými slovy: MotoGP se v Brně pojede ještě minimálně dvakrát.

Plechová kavalerie, nebo významná sportovní akce? Argumentů pro i proti bylo dost. Netěší mne navýšení příspěvku proti původnímu plánu, také proto, že rozpočet města je už oslabený koronavirem. Proto jsem trvala na tom, aby o návrhu rozhodlo zastupitelstvo. Moji miskou vah převážilo přesvědčení, že Velká cena je symbolem Brna, kterému přináší víc než jen dobré jméno. Navýšení poplatku by měl „dorovnat“ benefit v podobě velkého reklamního prostoru v čase vysílání závodu. Využit bude pro spoty lákající i zahraniční turisty, což by mělo být plus také pro jižní Moravu. Vždyť televizní kamery přenášejí průběh závodů do více než dvou stovek zemí a podle statistik přímý přenos z hlavního závodu sledovalo v roce 2017 třináct milionů lidí.

Chci věřit, že vláda myslí svoji podporu vážně a že jí na zachování legendární akce v Brně záleží. Zatím zkoušíme vyjednat výjimku, aby tribuny letos nezůstaly bez diváků. Pokud neuspějeme, letošní lístky budou platit za rok. Ale kdyby se loňský ročník MotoGP stal poněkud nečekaně tím posledním, byl by to neslavný konec slavné éry. A to by byla škoda. ■



Kdo rychle dává, dvakrát dává. Nejen pověstnou podnikavost, ale hlavně dobré srdce prokázali v koronavirové krizi příslušníci vietnamské komunity. Hned v počátcích, kdy se roušky staly nedostatkovým zbožím, se pustili do šití, ale ne kvůli výtěžku. Stovky ústenek věnovali brněnským domovům seniorů a přidali i dar ve výši 100 tisíc korun. Kromě nezbytného poděkování dalšího komentáře netřeba. Foto: Marie Schmerková

*Snažíme se vás informovat o dění v Brně nejrůznějšími způsoby, ale přesto se zdá, že ne vše, co vás zajímá, se k vám také dostane. Ráda bych proto na tomto místě vždy zodpověděla některé z otázek, které mi posíláte nejčastěji.*

## Co vás zajímá

**Užít si dovolenou v tuzemsku má v plánu letos hodně lidí. Co udělá Brno, aby jim to zpříjemnilo?**

*Hranice se sice otevírají, ale všechno napovídá tomu, že „doma“ bude letošní destinací číslo jedna. Snahou města je tak nejen zpříjemnit nadcházející měsíce místním, ale přilákat do Brna i návštěvníky z jiných měst. Atraktivní novinkou je možnost protáhnout si tělo na výstavišti, které jsme před pár týdny proměnili v unikátní sportovní park, stejně jako prostory kluziště a hřiště u městské haly na Vodově. Otevřeno je od 9 do 20 hodin každý den, sportovní náčiní si můžete přinést nebo*

*vy půjčit. Pro ty, kteří dávají přednost pobytu v přírodě, přibudou u Brněnské přehrady k dosavadním šesti další tři veřejná grilovací místa. Nejpozději počátkem podzimu je najdete u Sokolského koupaliště, na Kozí horce a v lokalitě Pod Dymou. Přijďte si je vyzkoušet s rodinou nebo přáteli. Vždyť v paneláku nebo na balkonech činžáků lze speciality na roštu připravit jen stěží, tahat s sebou přenosný gril může být někdy složité a ne vždy najdete plácek vhodný pro ohniště. Kromě grilu, vybaveného poklapy zabraňujícími vylétávání jisker, zde najdete také dřevěný stůl s lavicemi.* ■

Markéta Vaňková

## Park na Moraváku. Místo, kde bude radost pobýt



**Robert Kerndl**  
náměstek primátorky, ODS

Vypínavé sousoší komunistů odtud našťástí zmizelo už před třiceti lety. Svoji tvář však park na Moravském náměstí stále teprve hledá.

Na rozdíl od přátelské náruče Lužánek tudy totiž jen většinou spěcháme odněkud někam. Vzhledem k výjimečné poloze v srdci města si ale Moravák zaslouží víc. Podobu odpovídající 21. století mu přinese dvouletá rekonstrukce, která citlivě propojí osvědčené s budoucím. Vždyť svými skoro dvěma hektary patří park k celoměstsky nejvýznamnějším plochám zeleně, a tak to i zůstane.

Stavební práce započnou až příští rok, už letos však sedmdesátí zdejších vzrostlým stromům včetně památných dubů zahradníci naordinují speciální kúru, aby lépe zvládly případný stres z přestavby.

Vegetační úpravy pak zahrnují založení nových trávníků či trvalkových záhonů, obohacujícím prvkem se stanou nízké podrosty a bohatá společenství bylin. Pro špatný stav se sice bude muset pokácet několik desítek dřevin, vysazeno však bude mnoho dalších, počítá se i s kompletní obnovou alejí. K výsadbě budou vybrány druhy odpovídající současnému klimatu, od dubů přes platany až třeba po jerlíny. Celkové řešení umožní, že dešťová voda nebude odtékat, ale bude se postupně vsakovat do podloží.

Nefunkční „pěticípou“ fontánu nahradí nový vodní prvek. A park také konečně nabídne odpovídající zázemí návštěvníkům. Poblíž plánovaného dětského hřiště vyroste pavilon s kavárnou a veřejnými toaletami. Nový Moravák. Park, kudy nemusíte rychle jít, ale kde bude radost být. ■

## Bílý dům prodáme zájemci, který nabídne nejvyšší cenu



**Róbert Čuma**  
radní pro oblast majetku, Piráti

V koalici panuje jednoznačná shoda, že do budoucna nemá město pro Bílý dům využití.

Z toho důvodu jsme několik měsíců jednali s Masarykovou univerzitou, která o něj měla zájem. MU nicméně od záměru nabytí této nemovitosti ustoupila, zejména z důvodu velmi špatného technického stavu budovy, ale i kvůli dlouhodobým nájemním smlouvám s lékaři. Doktoři se však během několika let přestěhují do kompletně rekonstruované Polikliniky Zahradníková, která se promění v moderní komplexní centrum ambulantních zdravotnických služeb.

Je třeba brát v potaz i fakt, že Bílý dům není památkově chráněn a názory odborníků na jeho architektonickou hodnotu jsou různé. Kancelář architekta města Brna (KAM) ani starosta městské části Brno-střed Vojtěch Mencl nemají námítky proti případné demolicí, samozřejmě za předpokladu, že nová budova lépe zapadne do stávajícího území. Bývalé komunistické sídlo postavené v letech 1974–1976 totiž nerespektuje okolní blokovou zástavbu a uliční čáru.

Jsme si pochopitelně vědomi toho, že existují lidé, kterým se Bílý dům líbí a byli by rádi, aby byl opraven a zachován. Cílem města je transparentní proces, který povede k tomu, že nemovitost v takto atraktivní lokalitě prodáme nejvyšší nabídce. V tuto chvíli proto zvažujeme, zda vypsát nabídkové řízení s podmínkou citlivé rekonstrukce stávajícího objektu, nebo bez omezení – tedy i s možností demolice a stavby nové polyfunkční budovy, která odpovídá standardům 21. století a zároveň respektuje územní plán, požadavky KAM a MČ Brno-střed. ■

## Horké léto pro politiky. V říjnu totiž budou krajské volby



**Ivan Fencel**  
zastupitel, SPD

Kandidátku ANO rozboural svým vystoupením z hnutí bývalý primátor Brna Petr Vokřál. A jak se vyvíjí působení Richarda Mrázka v zastupitelstvu města, ten také vystoupil z ANO. On jako Vokřalova pravá ruka rozhodoval o miliardových projektech v minulém volebním období z pozice náměstka pro investice a dopravu.

Hnutí ANO škodí kauza Stoka s obviněnými Švachulou a spol. Jiří Švachula byl radní za ANO v MČ Brno-střed, kde měl na starosti mj. investice. Teď čelí ve vazbě obviněním z rozsáhlých manipulací s veřejnými zakázkami. Případ je zřejmě jen špičkou ledovce. Další kauzou hodnou pozornosti je postup přípravy Územního plánu města Brna a současně probíhající aktualizace Zásad územního rozvoje Jihomoravského kraje pořizovaná končícím vedením kraje.

Je zřejmé, že kraj usiluje o vybudování nehorázně drahých tunelů v Bystrci pro čtyřpruhovou komunikaci, která bude sloužit tranzitu nákladní dopravy mezi Baltem a jihem Evropy. Dopravu má v Brně na starosti ODS a ta tlaku kraje, neznámo proč, ochotně ustupuje. Navíc městu chybí jeden pro přípravu kvalitního územního plánu zásadní podklad – generel dopravy. Vypadá to, že příprava obou strategických rozvojových dokumentů není ve správných rukou. Ani na kraji (STAN), ani v Brně (ODS/KDU-ČSL). Nebo je problémem tlak soukromých investorů?

SPD bude drahým řešením bránit. Budeme vždy na straně řádných občanů, chránit jejich zdraví a usilovat o harmonický rozvoj Brna.

Přeji čtenářům pěkné léto! ■

### Územnímu plánu města chybí koncepce



**Petr Bořecký**  
zastupitel, ANO 2011

**Nerad bývám negativní, ale v souvislosti s chystaným územním plánem to nejde jinak. Návrh, který předložilo vedení města s Kanceláří architekta města, má víc zádrhelů než pozitiv.**

Nemuselo to tak být, kdyby nebyl dlouhou dobu připravován pod pokličkou, bez konzultace s odborníky napříč politickým spektrem.

Co mi vadí nejvíc? Předložený nový územní plán města postrádá jakoukoliv koncepci. Chybí zejména koncepce rozvoje a udržitelnosti zeleně, v současné době pro město tak nepostradatelná.

Chybí koncepce veřejných prostranství. Návrh nerozlišuje krajinu přírodní a urbaní, nevyjadřuje žádné kompoziční principy urbanistické struktury města, které jsou v hlavním výkresu tak důležité.

Dokument postrádá koncepci výškového zónování návrhových ploch. Nelze tedy dovést, proč, na základě čeho jsou stanoveny. Některé rozvojové oblasti mají koeficient 3, 4, jiné 6, a to bez udání jakéhokoliv důvodu. Dalším velkým problémem je neurčení zastavitelnosti pozemků, které jsou ke stavění k dispozici. Není stanovena maximální míra zástavby návrhových (nové plochy) a stabilizovaných (už zastavěné) ploch. Dá se očekávat, že jediná regulace požadující zachování 30 % pozemku pro zeleň povede bohužel k zastavování vnitrobloků. ■

### Prázdné byty rychle nabídnout lidem



**Jiří Oliva**  
náměstek primátorky, ČSSD

**Město Brno vlastní 28 166 bytů, z nichž většina (přesně 26 983) je svěřena k hospodaření jednotlivým městským částem. V současné době je v městských částech více než 1 100 bytů neobsazených.**

Nejvíce prázdných bytů mají městské části Brno-střed, Brno-sever a Židenice (dohromady více než 850). Přitom podstatná část neobsazených bytů je prázdná kvůli potřebě rekonstrukce.

Schválili jsme novelizaci pravidel pronájmu bytů, která nově umožňuje, aby městské části, které budou chtít, daly zájemcům o volný byt možnost, aby si v něm sami provedli opravy, a to až do částky 2 500 Kč na m<sup>2</sup> podlahové plochy.

Jedná se do jisté míry o mimořádné opatření, které by mělo umožnit městským částem rychle nabídnout zájemcům byty, které vyžadují menší rekonstrukce. Městským částem by se tak měly uvolnit kapacity i finance na velké opravy prázdných bytů. To by tedy mělo vést i k rychlejší nabídce těchto bytů zájemcům. Chceme, aby se počty prázdných bytů snížily na minimum.

Nová pravidla však přináší i řadu dalších noviněk. Například u startovacích bytů pro mladé rodiny budou upřednostňovány rodiny s dětmi. Také se prodlouží doba možného užívání startovacích bytů – po základních třech letech lze místo dosavadního roku prodloužit nájem o další dva. Rovněž je nově možné, aby se žadatelé o startovací byty účastnili losování. Z jeho průběhu bude pořizován zvukový a obrazový záznam. A konečně, nově je výslovně stanovena povinnost, aby pravidla výběru nájemníků městských částí byla vždy transparentní a předvídatelná. ■

### Skvělé možnosti sportovního vyžití po celé léto zdarma



**Petr Hladík**  
1. náměstek primátorky, KDU-ČSL

**Chcete léto trávit aktivně a přemýšlíte, kam vyrazit za sportem? Tak právě pro vás jsme připravili dva nové sportovní parky, které nabízí pestrý výběr sportovišť. Na své si tak přijde opravdu každý.**

První sportovní park se nachází v areálu výstaviště hned naproti Riviéře poblíž pavilónu P. Přístupný je z brány číslo 7. Sportovní nadšenci zde najdou deset stolů na ping-pong, tři basketbalová hřiště, dvě plochy pro streetball a šest stolů na teqball, což je poměrně nový sport, který kombinuje prvky fotbalu a stolního tenisu. Po otevření Riviéry se tak jedná o skvělou možnost pro rodiče s dětmi, jak společně aktivně trávit prázdniny.

Druhý park najdete v areálu Vodova v Králově Poli, ten nabízí zajímavé možnosti i pro nejmenší děti. Je zde například skatepark, prostor pro minigymnastiku, miniatletiku, ale také volejbalové nebo florbalové hřiště. Obě sportoviště budou otevřena každý den od 9 do 20 hodin, jsou zdarma a nabízí zapůjčení sportovního vybavení. V provozu budou až do konce srpna.

Sportovní parky výrazně rozšiřují možnosti aktivního trávení volného času pro dospívající a mládež. Takových volně přístupných sportovišť v Brně není mnoho, proto věřím, že nové sportovní parky pro ně budou atraktivní. Zároveň jsou skvělou příležitostí pro každého, kdo si chce vyzkoušet některé z moderních sportů. ■



# Co si myslí Brňané?

V červenci ve městě přibude sochařská pocta architektu Adolfu Loosovi, v srpnu pak duchovnímu Martinu Středovi, jenž přispěl k obraně Brna před Švédy. Která další osobnost by si podle vás zasloužila v Brně sochu a proč?

Chcete se také zapojit do anket v Brněnském metropolitánu? Sledujte Facebook, Twitter či Instagram BRNOMycity, diskutujte a dejte nám vědět, co si myslíte. Zajímá nás to!

@brnomycity



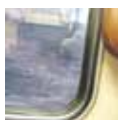
lenajs\_instadiary  
@

Bohumil Hrabal jako zástupce 20. století



stella\_60200  
@

Jára Cimrman – český génius



Jarmila Prosecká  
🐦

Eliška Rejčka, založila klášter a špitál v Brně, kostel a baziliku.



Jiří Marek  
f

Kurt Gödel 😊



Jenda Visitor  
f

Hlavně už žádného dalšího exekutora, který zabavuje pračku, a ani neodpojil přívod vody. (A ta voda teče po chodníku částečně pryč.) 😊



Karel Duris  
🐦

Milan Kundera, světově nejznámější brněnský rodák



bio\_the\_plane\_and\_bus\_spotter  
@

J. G. Mendel



Robert Salát  
f

Rudy Kovanda s Frantou Kocourkem



Muikulullunanas Hesajsanex  
f

Ferda Mravenec. Ondřej Sekora byl z Králova Pole. Místo sherwoodu naproti městské policii by mohl být park věnovaný dětem a Ferdovi. A třeba pár streetworkoutových prvků...



rostislav.pavelka.z.lasska  
@

Textilní dělník – Brno bylo českým Manchesterem



Ján Brotan  
🐦

Eliška Junková?



Aleš Pelikán  
f

Nějak v rámci projektu Sochy pro Brno opomíjíme sportovce. Pokud postavíme na výstavišti multifunkční halu, která by se měla stát novým působištěm Komety, docela by se před ní vyjímal socha Vlastimila Bubníka. Významné osobnosti, která je spojena s brněnským hokejem a fotbalem. V obou sportech reprezentoval Československo. Od roku 1997 je členem Síně slávy IIHF a v roce 2008 byl uveden do Síně slávy českého hokeje.



r4d3k\_s3dl4c3k  
@

Koněv



Poslední koule vypálená Švédy na Brno dopadla údajně pouze k nohám pátera Martina Středy. Při Dni Brna mu bude 15. srpna odhalena bronzová socha vycházející ze zmíněné pověsti. Zdobit bude nároží jezuitského kostela, kde je pater pohřben. Její autor Jan Šebánek ji vytvořil v rámci projektu Sochy pro Brno.

Festival Den Brna se uskuteční od 14. do 16. srpna. Z bezpečnostních důvodů se letos neodehraje historická bitva, diváci se však mohou těšit na historické průvody, bohoslužby i na komentované prohlídky a akci Černá koule pro generála Torstensonu v Labyrintu pod Zelným trhem.

## Švédové Brno nedobyli, ale dodnes tady zůstávají v pověstech

V srpnu to bude 375 let, co museli od Brna s nepořízenou odtáhnout švédští dobyvatelé. Událost dala mimo jiné vzniknout mnoha pověstem dotvářejícím brněnský kolorit. Jedna z nich se stala ideovým východiskem také pro sochu, která bude při oslavách Dne Brna odhalena páteru Martinu Středovi, spolutvářci úspěšné obrany města.

Psal se 15. srpen 1645, slavil se svátek Nanebevzetí Panny Marie a Brno právě odolávalo závěrečnému náporu švédských dobyvatelů vedených do té doby nepřemožitelným Torstensonem.

A odolalo – díky schopným velitelům de Souchesovi či Ogilvymu a také jezuitskému páteru Martinu Středovi, který obráncům poskytoval velmi potřebnou a účinnou duchovní podporu. Pomohlo tak Vídni, kterou poražení Švédové už neměli sílu ohrozit, a také obhájilo svoji pozici hlavního města Moravy na úkor dobyté Olomouce.

Tolik fakta. Poněkud plastičtější, barvitější a ještě i fantazií okořeněný obraz této části brněnské historie však najdeme v pověstech. Ta o rozhodující porážce Švédů má dvě verze. Známejší z nich vypráví o tom, jak dlouhým dobýváním unavený a znechucený Torstenson stanovil nejzazší termín dobytí Brna na 15. srpna do 12 hodin. Obránci města se však o jeho záměru dozvěděli, a když jim bylo nejhůř, nechali na Petrově poledne

zvonit už v 11 hodin. Torstenson byl sice krutý, ale čestný voják, proto slovo dodržel a od Brna odtáhl. Kdo ví, jak by to v podobné situaci dopadlo dnes.

Druhá verze začíná i končí jako ta předešlá, jen přisuzuje záchranu městu Panně Marii, která nad ním ve chvíli nejkrutějších bojů roztáhla svůj ochranný plášť, současně začaly už v 11 hodin zvonit všechny zvony ve městě samy od sebe poledne. Jak víme, tradice zvonění „brněnského poledne“ se stále dodržuje.

Panna Maria pak zpupné dobyvatele trestala i v dalších pověstech. Tři opilé švédské vojáky ranila slepotou, když ve vydrancovaném kartuziánském klášteře v Králově Poli začali střílet do jejího vzácného obrazu. Stopy po kulkách ale už nikdy nešly odstranit. Zázračná socha Panny Marie pak zachránila také tuřanský kostel před švédským drancováním i vypálením.

### Ani čert hlavou zeď neprorazí

Jiný okruh pověstí z období dobývání Brna Švédy je spjatý se Špilberkem a především zdejší posádkou oplývající skvělými střelci. Jeden z nich mířil tak přesně, že dělová koule vyrazila samotnému Torstensonovi korbel vína z ruky. Otřesený vojevůdce ji označil za mistrovskou ránu a nechal si přinést menší pohár, aby to střelci ztížil.

K dobytí Špilberku vyhledal Torstenson dokonce i pomoc čerta. Ten si sedl na jednu z koulí vystřelených švédským dělem a chtěl hlavou prorazit jihozápadní hradní zeď. Netušil ale, že zbožní měšťané nechali zdi posvětit. Proto ve zdi uvízl a jeho hlava v podobě světlého kamene je tam prý vidět dodnes.

Zdejším pověstem nejen z období třicetileté války se věnuje brněnská etnografka, prozaička a letošní jubilatka (narozena 3. července 1935) Marta Šrámková. Ty z území historického Brna a ze Špilberku vydala v knize Pod brněnskými věžemi, její volné pokračování Před brněnskými hradbami zachycuje pověsti ze širšího okolí města. ■

Markéta Žáková | foto: archiv MMB



červen–říjen

**Kulturní centrum Sibiř hostí festival NAIFF**

Dokumentární filmy, přednášky a diskuse divákům přiblíží život domorodých etnik i těch, kteří se dnes nedobrovolně ocitají na okraji společnosti.  
[www.biosibir.cz](http://www.biosibir.cz)



do 15. 9.

**TIC Brno zve na prohlídky chrámů**

Od úterý do soboty je možné navštívit vybrané kostely v centru Brna, které jsou pro prohlídky běžně uzavřeny.  
[www.ticbrno.cz](http://www.ticbrno.cz)



20.–25. 7. | 19.30 hod.

**Na Folkovém létu v Řečkovících zahraje Křesťan, Nezmaři i Hradišťan**

V bývalém pivovaru na Palackého náměstí se uskuteční festival folkové klasiky.  
[www.beatpoint.cz](http://www.beatpoint.cz)



20.–23. 8.

**Ignis Brunensis letos bez soutěže ohňostrojí**

Zábava pod hradbami s ohňostrojem nad Špilberkem i Dopravní nostalgii. Soutěžní ohňostroje jsou letos zrušeny.  
[www.ignisbrunensis.cz](http://www.ignisbrunensis.cz)



červenec–září

**Přijďte si prohlédnout sochy mezi květy**

V Botanické zahradě na Kotlářské jsou vystavena výtvarná díla studentů Fakulty výtvarných umění VUT v Brně.  
[www.sci.muni.cz](http://www.sci.muni.cz)



do 28. 9.

**Výstava modelů staveb Adolfa Loose je k vidění ve vile Stiassni**

Výstava představí jednu z největších kolekcí papírových modelů realizovaných i nerealizovaných Loosových staveb.  
[www.vila-stiassni.cz](http://www.vila-stiassni.cz)



so 8. 8. | 20.00 hod.

**Premiéra baletu Radio and Juliet v Mahenově divadle**

Netradičně zpracovaný shakespearovský příběh veronských milenců na hudbu Radiohead, jedné z rockových kapel současnosti.  
[www.ndb.cz](http://www.ndb.cz)



so 22. 8. | 18.00 hod.

**Jak funguje opera, ví nejlépe Ferda Mravenec**

Postavička z knih Ondřeje Sekory inspirovala skladatele a dirigenta Evžena Zámečnicka ke hře na operu pro malé a velké.  
[www.ndb.cz](http://www.ndb.cz)



do 26. 7.

**Šest pohlednic a malby či videa v Domě pánů z Kunštátu**

Na dílo fotografky Jolany Havelkové reaguje více než 150 umělců. K vidění jsou fotografie, koláže, malby i texty či videa.  
[www.dum-umeni.cz](http://www.dum-umeni.cz)



12.–19. 7.

**Festival ProART: vystoupení i workshopy s umělci**

Mezinárodní festival tance, zpěvu, herectví a fotografie se odehraje v Místodržitelském paláci, v Janáčkově divadle a na zahradě vily Tugendhat.  
[www.proart-festival.cz](http://www.proart-festival.cz)



12.–21. 8.

**Filharmonie Brno pořádá koncerty pod širým nebem**

Velké nádvoří brněnského hradu bude dějištěm Mezinárodního hudebního festivalu Špilberk už po jednadvacáté.  
[www.filharmonie-brno.cz](http://www.filharmonie-brno.cz)



so 29. 8. | 19.00 hod.

**Městské divadlo uvede inscenaci Antonius a Kleopatra**

Milostná tragédie Williama Shakespeara, kde se střetává neřest se ctností, touha s povinností, povznášející láska s politickým pragmatismem.  
[www.mdb.cz](http://www.mdb.cz)



**Katedrálu na Petrově rozezní varhanní koncerty**



V červenci, srpnu a září budou vždy jednou za dva týdny patřit čtvrteční večery v katedrále na Petrově varhanní hudbě především v podání varhaníků z Konzervatoře Brno, Pražské konzervatoře a JAMU. Na letošním festivalu vystoupí Petr Kolař, Irena Chřibková, Karel Martínek, Václav Zeman, Přemysl Kšica, Dávid Sedlář, Markéta Prokopovičová a další. Podrobný program najdete na [www.katedrala-petrov.cz](http://www.katedrala-petrov.cz). Vstupné je dobrovolné a výtěžek bude věnován na opravu katedrálních varhan.

(java) | foto: archiv pořadatelů



**Zahrada na Údolní je otevřená vínu i bylinkám**



Až do konce srpna můžete v Otevřené zahradě navštívit prodejní výstavu grafik Kateřiny Markar Václavíkové. Každý druhý čtvrtek si tu na své přijdou i milovníci vína – od 17.30 hodin budou probíhat setkání s osobnostmi současného moravského vinařství. V úterky 14. července a 25. srpna jsou zase připraveny bylinkové dílny, kde se naučíte vyrobit si vlastní přírodní kosmetiku. Pro nejmenší je v horní části zahrady připraveno dřevěné pexeso, hmatový chodníček nebo půdní tunel.

(java) | foto: Nadace Partnerství



**O prázdninách bude Biskupský dvůr patřit divadlu**



Do 15. července na Biskupském dvoře pod Petrovem odehraje svá představení Městské divadlo Brno. Vidět můžete pohádkový příběh O statečném kováři, francouzskou komedii Lakomec nebo původní bláznivou komedii Bítls. Od 20. července bude zákoutí Biskupského dvora patřit Letní scéně Divadla Bolka Polívky, kterou zahájí autorská hra principála s názvem DNA. Dále můžete navštívit představení Podivné odpoledne Dr. Zvonka Burkeho, Rebelky, Lordi, Drobečky z perníku, Šest tanečních hodin v šesti týdnech a další.

(java) | foto: MDB

# Cejl nechce být místem bez minulosti. Paměť mu vrací literární díla

Území kolem ulice Cejl, lidově zvané Bronx, je bizarní, divoká, vyloučená, ale zajímavá brněnská lokalita, která poutá pozornost literátů. Shodou okolností tady také sídlí nakladatelství Druhé město a Host. Ta oslovila spisovatele ze svých týmů a 16 z nich pak napsalo povídky inspirované kriminálními příběhy, které se na tehdejší brněnském předměstí udály ve druhé polovině 19. století. U zrodu antologie Krvavý Bronx stál i historik a znalec „turbulentní“ minulosti Cejlu Michal Konečný.

**Nakladatel Martin Reiner přiznává, že prvotní impuls k tomu, aby vznikl soubor povídek o „krvavém Bronxu“, vzešel od vás. Co vás k tomu nápadu inspirovalo?**

Už před několika lety jsem v Moravské zemské knihovně procházel staré noviny z přelomu 19. a 20. století a všiml jsem si tam neuvěřitelného množství různých zpráv a notickek kriminální povahy, které vypovídaly o charakteru tehdejší dělnické čtvrti kolem Cejlu. Ty články referovaly nejenom o podstatě kriminálního činu, ale také o konkrétních místech, kde se to stalo, i konkrétních aktérech případů. Říkal jsem si, že je to ideální pro literární zpracování, a když jsem potom poznal Martina Reiner, věděl jsem, že to je člověk, který má schopnost oslovit výkvět české literatury a dát to celé dohromady.

**Cejl a okolí, jak píšete v úvodu ke knize, se vždy vyvíjely trochu jinak než centrum Brna. Co bylo příčinou?**

Předměstí, která měla zemědělský charakter, fungovala úplně jinak než historické jádro s pevně danými sociálně-historickými vazbami mezi patriciátem, měšťany, byrokracií, aristokracií, které vydržely až do pádu monarchie v roce 1918. Zemědělské předměstí se na sklonku 18. století s narůstající industrializací začalo překotně měnit na dělnickou čtvrt, a proto tady docházelo k zásadním sociálním posunům. Lidé se museli prát o místo na slunci. Byli tady starousedlíci, přicházeli tovární dělníci

z venkova, jak Češi, tak Němci, takže vznikl národnostní problém. A dalším byl antisemitismus, protože většina továren byla v rukou židovských podnikatelů a židovského managementu, proti kterým se ti dělníci nějakým způsobem vymezovali. K národnostním a náboženským třenicím se přidaly demografické a sociologické problémy, ale vlastně se tady rozhodovalo o podobě moderního Brna.

**Co bylo pro stavební rozvoj Cejlu typické po polovině 19. století?**

Byly to developerské projekty, tedy to, co známe i z přítomnosti. Na Cejlu, v dělnické čtvrti, se ale šetřilo, kde mohlo. Ty domy, i když mají neorenesanční fasády v duchu dobové estetiky, rozhodně nepůsobí výstavným dojmem. A ještě horší to bylo vevnitř. Tam byly jedno – nebo několikapokojové byty bez základního hygienického vybavení. Nezřídká byla v domech ustájena zvířata a kupily se tam hromady hnoje. Podnikatelské zájmy dělníkům rozhodně nevycházely nijak vstříc. Vládl kapitalismus, ve kterém vedli skutečně tvrdý a nemilosrdný život.

**V takovém prostředí se dařilo socialistickým myšlenkám. Píšete, že dodávaly dělníkům naději, a jako jejich nejproslulejšího posla uvádíte Josefa Hybeše.**

Kariéru dělnického předáka začal ve Vídni. Hovořil německy i česky a byl přesvědčen, že nacionalismus nemá v rámci dělnické

*Podle Josefa Hybeše se měli dělníci po celém světě domlouvat esperantem. Díky němu se Brno stalo centrem esperantistů.*





### Michal Konečný

Narodil se v Brně, vystudoval historii a dějiny umění na Filozofické fakultě Masarykovy univerzity. Pracuje v Národním památkovém ústavu, v současné době působí jako kurátor sbírkových fondů moravských hradů a zámků. Napsal mimo jiné řadu publikací o českých dějinách, umění, architektuře a podílel se na vzniku průvodců Brno nacistické, Brno stalinistické, Brno účtující a Brno okupované. S Kateřinou Šedou spolupracoval na publikaci *Brno – průvodce brněnským Bronxem*. „Tato s nadsázkou podaná topografie daného prostoru vstoupila díky ocenění *Magnesii Literou do celostátního povědomí a lidé si uvědomili, že takových vyloučených oblastí, jako je Cejl, se po celé republice nachází spousta*“, vysvětlil. A k Cejlu dodal: „Byla by škoda, kdyby úplně ztratil svoji identitu někdejší dělnické čtvrti, již prošly důležité dějiny. Ideální by bylo, kdyby některá z továren byla revitalizována na něco, kam by lidé „museli“ chodit, třeba na univerzitní fakultu. Se studenty a profesory se v okolí objeví kavárny, knihkupectví, kulturní zařízení, služby atd. Byl by to takový přirozený, spontánní proces pozitivní gentrifkace.“

myšlenky žádné místo, že dělníci se musí naopak spojit bez ohledu na to, jaké jsou národnosti a jakým jazykem hovoří. Podle něj se měli dělníci po celém světě domlouvat esperantem. Díky němu se Brno stalo centrem esperantistů. Hybeš byl organizátor dělnického života, dělnických demonstrací, vydavatel *Dělnických listů*, ale také charismatická osobnost, která byla schopná vyjednat s majiteli továren o lepších podmínkách.

### Co zastavilo rozmach předměstí v 19. století, že ve 20. století a zvláště po druhé světové válce ustrnulo a začalo zaostávat?

Už v meziválečné době, až na ojedinělé stavební pokusy, začal Cejl zaostávat za rozvíjejícím se širším centrem Brna holdujícím funkcionalismu. Následně přišla válka, na Cejl byli sestěhováváni Židé a odtud deportováni do vyhlazovacích táborů. Židovské továrny byly původním majitelům vyvlastněny a začaly fungovat pro Říši a válečný průmysl. Po válce k restitucím židovského majetku z nejrůznějších důvodů nedošlo, byli odsunuti i Němci. Podniky pak byly znárodněny a spadla železná opona. Gottwal-

dova (dříve Cejl) se sice stala reprezentativní ulicí, která spojovala oporu komunistické moci v Brně, tedy Zbrojovku, s historickým jádrem, ale zdejší domy nebyly opravovány a čtvrt nebyla nijak revitalizována. Její původní obyvatelstvo v důsledku odsunu Židů a poté i Němců téměř zmizelo a v 60. a 70. letech sem bylo nastěhováno velké množství Romů ze Slovenska, kteří nebyli s brněnským prostředím absolutně sžiti. A toto byl asi počátek vykořeněnosti toho prostoru.

### V čem tedy dnes vidíte hlavní naději brněnského Bronxu?

Kniha *Krvavý Bronx* je psána se záměrem vrátit tomu prostoru nějakou historickou paměť. Sice na základě literární fikce, ale se snahou vytvořit tím nějakou literární krajinu, abychom si uvědomili, že to vždy nebyla vykořeněná oblast, že ačkoliv tam život byl těžký, cítili se tam lidé doma.

Markéta Žáková | foto: Zdeněk Kolařík

## Národní divadlo v létě zahraje pod širákem i „doma“

Po nuceně zkrácené sezoně 2019/20 se divadelníci nemůžou dočkat té nadcházející. Národní divadlo Brno si dokonce zkrátilo prázdniny a do hlediště vpustí diváky už v srpnu. Na jejich „letním menu“ jsou úplné novinky, jako je komedie Slaměný klobouk nebo baletní Radio and Juliet s hudbou skupiny Radiohead, i osvědčené kusy typu Madama Butterfly. Na přelomu srpna a září rozezní árie z Carmen, Nabucca a Lazebníka sevillského nádvoří hradu Špilberku. Více na webových stránkách [www.ndbrno.cz](http://www.ndbrno.cz).

(ral)

## Za spisovateli do divadla. Číst budou česky i maďarsky

Od hétfő do vasárnap neboli od pondělí do neděle po celých jednatřicet červencových dní budou večery v Divadle Husa na provázku patřit literatuře. Na 21. ročníku Měsíce autorského čtení vystoupí například Radka Denemarková nebo Jiří Hájiček. Vedle setkání s českými autory se opět nabízí příležitost udělat si ucelený obrázek o současné literatuře jedné zahraniční země, tentokrát Maďarska. Díky příznivé epidemiologické situaci a znovuotevření hranic se nakonec maďarští autoři představí naživo. Jazykové bariéry se nebojte, jejich příspěvky budou simultánně překládány pomocí titulků. Kompletní program hledejte na webu [autorskecteni.cz](http://autorskecteni.cz).

(ral) | foto: Kateřina Rusňáková



## Legu neodolal ani Špilberk. Zve na hravou výstavu

Při kostkohládkách s legem lze postavit hrádek i cokoliv jiného.

Přibližně půl metru vysoký model hradu Špilberku složený z lega speciálně pro výstavu nebo dva obří modely kolejí s historickými i moderními vláčky, i ty samozřejmě z lega, uvidí hraví návštěvníci bez rozdílu věku, kteří zavítají na výstavu Kostkohládky v jižním křídle Špilberku. Zjistí také, co dalšího se dá z historických i současných kostek dánské stavebnice postavit, a můžou si to i sami vyzkoušet. Čas na to mají do 30. srpna.

(mak) | foto: Michaela Budíková

## Mendelovský festival spojuje zábavu i poučení

Gregor Johann Mendel byl mužem mnoha znalostí, oborů a koníčků. Stejně pestrý a široce zaměřený je také festival Mendel je..., který tuto osobnost připomíná. Návštěvníci se mohou těšit na odborné přednášky, prohlídky augustiniánského opatství, tvořivé dílny pro rodiny s dětmi, koncerty vážné hudby nebo zábavní a naučné programy u partnerů, jako je Masarykova univerzita či VIDA! science centrum. Akce se koná od 17. do 19. července, podrobnosti najdete na webových stránkách [mendelje.cz](http://mendelje.cz).

(mad)

## Concentus Moraviae se opře o české interprety

„Meziměstský“ festival Concentus Moraviae s podtitulem Domov můj se letos představí až na podzim a s převážně českými interprety staré hudby. Brněnské publikum uslyší 19. října v Sále Milosrdných bratří cembalistku a organizátorku festivalu Barbaru Marii Willi se sopranistkou Kateřinou Kněžikovou a vychutná si také závěrečný koncert přehlídky 29. října v Besedním domě s brněnskou rodačkou a světovou mezzosopranistkou Magdalenou Koženou. Více informací na [www.festivalcm.cz](http://www.festivalcm.cz).

(mak)



## Kytary podbarví léto temperamentním zvukem

Ženskými křivkami lahodí oku, zvukem uchu. Kytary v jejich komplexní kráse a v rukou největších mistrů předvede Brňanům první týden v srpnu 29. mezinárodní kytarový festival Brno doplněný kurzy a mezinárodní soutěží Guitartalent. Chybět nebude flamenková hudba z Andalusie, vystoupí špičkoví hudebníci z Polska, Uruguaye, Portugalska či USA, zahraje kytarový orchestr festivalu a na závěrečném koncertu oslaví své narozeniny Štěpán Rak s hosty. Více na webových stránkách [guitarcz.com](http://guitarcz.com).

(mak) | foto: archiv pořadatelů



## Když jenom důchod nestačí. Jak si v důchodu přilepšit

■ Často to bývá stejný scénář. Člověk odejde do důchodu, kterého už se nemohl dočkat a těší se, že si konečně splní své sny. Jenomže místo toho zjistí, že po tom, co vyčerpá nasporené peníze, tak s důchodem jen stěží vyjde. Jaké má tedy možnosti?



### Stěhování do menšího

Jako první se nabízí prodej nemovitosti, ve které senior bydlí a zakoupení levnější a menší nemovitosti, u níž budou nižší a náklady na bydlení. Bohužel

je to spojené s opuštěním známého místa, sousedů i přátel, což bývá pro starší lidi, kteří mají již zapuštěné kořeny, velmi bolestné. Prodej nemovitosti je tedy řešením pouze pro ty, co nejsou příliš vázání na svůj původní domov a místo.

### Spotřebitelský úvěr

Další možností je spotřebitelský úvěr, ale senior si musí být jistý, že bude mít úvěr společně s úroků z čeho splatit. Úvěr je krátkodobým řešením zejména v naléhavých případech. Navíc se týká jen seniorů do 70 let věku, protože starším lidem banky už nepůjčují.

### Prodej nemovitosti s právem dožítí

Senioři mohou také prodat nemovitost s právem dožítí a převést ji na osobu,

kterou velmi dobře znají a důvěřují jí. Nevýhodou tohoto řešení je, že vztahy se mohou časem zhoršit a vzniká riziko, že nový majitel bude chtít seniora vystřadit. Krom toho senior také ztrácí svou flexibilitu v nakládání s nemovitostí a přichází i o případný budoucí nárůst ceny nemovitosti.

### Výhody Renty z nemovitosti

- získáte peníze na cokoli (najednou či postupně)
- za vašeho života nemusíte nic splácet a nikdy se nespálí více než cena nemovitosti
- zůstáváte bydlet doma a jste nadále vlastníkem svého bytu či domu
- můžete žít důstojněji a život si více užít

### Zpětná hypotéka

Renta z nemovitosti od FINEMO.CZ neboli zpětná hypotéka oproti tomu nabízí možnost získání financí ve formě úvěru, který senior nemusí za svého života splácet. Dále žije ve své nemovitosti, zůstává jejím vlastníkem a po jeho smrti se hodnota úvěru odečte od dědictví.

### Chcete vědět víc?

- Další informace o Rentě z nemovitosti najdete na webu: [www.rentaznemovitosti.cz](http://www.rentaznemovitosti.cz) Můžete zde také požádat o vlastní orientační kalkulaci a seznámit se s příběhy klientů
- Můžete také zavolat na **233 321 850**
- Máme licenci ČNB



REGVYD1101

## Teplárny Brno dodají „šťávu“ elektromobilům

Teplárny Brno dokončily a zprovoznilly tři ze čtyř plánovaných veřejně přístupných rychlodobíjecích stanic pro elektromobily. Vyznačiči ekologické dopravy tak mají v Brně kvůli tankování o starost míň. Svým výkonem 50 až 150 kW se stanice řadí k nejrychlejším svého druhu v moravské metropoli. Dobít běžnou baterii zhruba na 80 procent zvládnou řidiči v rozmezí půl až maximálně jedné hodiny. Dvě ze stanic vznikly přímo při velkých zdrojích

Tepláren Brno Červený mlýn a Špitálka, třetí funguje v Galerii Vaňkovka.

Mezi benefity elektromobility patří především snížení emisí CO<sub>2</sub>, respektive skleníkových plynů, i dalších lokálních škodlivin spojených s dopravou. „Na jejím dalším rozvoji v Brně nám tak hodně záleží. I proto jsme vybudování sítě dobíjecích stanic, od níž si slibujeme větší rozšíření individuální elektromobility, svěřili městské firmě, Teplárnám Brno. Elektřina je vedle tepla jejich druhým stěžejním produktem,“ přivítala zahájení provozu dobíjecích stanic brněnská primátorka Markéta Vaňková. „Jako výrobce elektřiny se snažíme nabídnout zákazníkům nejlepší ceny za dobíjení,“ doplnil generální ředitel Tepláren Brno Petr Fajmon.

Cena 6 Kč/kWh bude stejná u všech tří nových stanic. Do její konečné podoby se vzhledem k přímému napojení na teplárenský výrobní zdroj nepromítá ani poplatek za distribuci elektřiny, ale ani žádné platby za pronájem, neboť stanice jsou umístěny v areálu městské firmy. „Současně areály Červeného mlýna i Špitálky disponují vhodnou plochou jak pro umístění stanice, tak následně pro parkování řidičů s elektromobily,“ upřesnil manažer projektu Jiří Šamánek z Tepláren Brno. Snadné připojení do distribuční sítě a hustota dopravy jsou zase výhody umístění v Galerii Vaňkovka. V krátkém čase úvodní trio veřejných dobíjecích stanic doplní Teplárny Brno ještě o čtvrtou, která vznikne u jejich provozu



na Starém Brně. Náklady na vybudování jedné stanice činí zhruba dva miliony korun.

Další etapy Konceptu elektromobility ve městě Brně počítají také s rozšířením sítě o běžné dobíjecí stanice, které by v brzké budoucnosti měly vzniknout například u parkovacích míst poblíž některých lokálních zdrojů Tepláren Brno, a to i v okrajových částech metropole.

REGVYD1101

UZÁVĚRKA PŘÍŠTÍHO VYDÁNÍ  
16. SRPNA  
DISTRIBUCE 2. ZÁŘÍ

REKLAMACE  
NA DISTRIBUCI MAGAZÍNU  
ZASÍLEJTE NA E-MAIL  
BRNO@REGVYD.CZ

# Musíme udělat americký fotbal atraktivní pro fanoušky

Zatímco u většiny sportů byla sezona zrušena, američtí fotbalisté z týmu Brno Sígrs se na tu svoji, která vypukne v srpnu, teprve chystají. Loni jim play-off uniklo o kousek, letos se ale držitelé titulu z druhé i třetí nejvyšší soutěže opět pokusí dostat do vyřazovací části nejvyšší domácí ligy. V jejich čele stojí hlavní trenér Petr Švanda, pod jehož vedením se Sígrs probojovali mezi elitní české týmy.

## Co říkáte na to, že se letošní sezona nakonec přece jen dohraje?

Je to pro nás skvělá zpráva. Celou dobu jsme věřili, že se situace s koronavirem uklidní. Myslím si, že jsme jeden z mála týmů, který tady byl schopen udržet zahraniční posily. Ačkoliv jsme jim nabídli odlet domů, nikdo nechtěl. Jsme tedy připraveni a trénujeme. To nabourání režimu je sice znatelné, ale přesto nás start sezony těší.

## Jak se tým v pauze připravoval?

Nebylo moc možností, byli jsme kvůli nařízením vlády nuceni stopnout tréninky, takže probíhala teoretická příprava online. Kolotoč se na dva měsíce úplně zastavil. Naši kapitáni se ale starali, aby kluci měli tréninkové plány, aby se individuálně připravovali doma.

## Kdo z cizinců za vás letos nastoupí?

Máme na pozici quarterbacka Američana Quentina Williamse, který hrál ve škole



z Division I, tedy té nejvyšší divize, na kterou chodí hodně diváků. Hrál tak proti známým a slavným univerzitám a je pro nás velký úspěch, že jsme ho sem přivedli. Je taky dobrý trenér, má zkušenosti s Evropou, protože tu hrál, třeba v Německu nebo Turecku, kde mají mimochodem taky slibně se rozvíjející program. Těšíme se, co nám ukáže. Jako náhradu za Tyronea Clarka, který se dal k námořnictvu, jsme přivedli Raymonda Bradleyho, který už hrál českou ligu za Trnavu Bulldogs. A také máme ofenzivního koordinátora Phillipa Garcii, který se bude letos starat o náš útok.

## Máte už kompletní soupisku?

Soupiska ještě není kompletní, musíme doplnit díry po hráčích, kteří odešli. Hlavně ofenzivní lajnu. Je tedy možné, že se ještě potkáme s nějakou novou tváří. Ještě máme pár přestupových želízek v ohni, o nichž zatím ale nemůžu mluvit, protože jsou ve fázi jednání. Díky tomu, že některé ligy se letos pravděpodobně neodehrají, se otvírá velký trh s hráči, které půjde získat za neobvykle nízké náklady. Ale jednak je to otázka financí, jednak nechceme, aby nám v týmu hrála půlka cizinců, protože děláme ten sport taky pro naše kluky.

## Jak se americký fotbal v Česku v posledních letech změnil?

Myslím si, že u nás momentálně prochází dynamickým rozvojem, i co se týká popularity. Cítíme větší mediální zájem, větší zájem z řad hráčů a lidí, kteří by chtěli tento sport zkusit. Navíc každý tým přivádí na sezonu nějaké zahraniční posily, a to včetně týmů v druhé lize. Takoví hráči zase zlepšují kvality těch českých, protože většinou pomáhají i na trenérských postech. Jsou schopni vypilovat našim borcům techniku a výkonnostně je zvednout.

## Co by se podle vás mělo udělat, aby se u nás tento sport stal ještě populárnějším?

Musíme ho udělat atraktivní pro fanoušky. V Americe bývají často zápasy doplněny bohatým doprovodným programem, třeba koncerty kapel. Středoškolské týmy mají vlastní kapely, tzv. marching bandy, roztleskávačky, maskoty a podobně. Toto je podle mě jedna z cest. A potom samozřejmě medializace a kvalita ligy; vyrovnaná soutěž může sport v očích lidí zatraktivnit. Myslím si ale, že Česká republika má v tomto slušně našlápnuto.

Marek Dvořák | foto: Zdeněk Kolařík





Sportovní parky na Vodově a na výstavišti jsou otevřené do 30. srpna, denně od 9 do 20 hodin. Vstup i zapůjčení sportovního vybavení je zdarma.

## Děti v létě nemusí sedět doma. Zaspoutují si a zasoutěží

Děti si mohou o prázdninách vyzkoušet řadu sportů a při tom si zasoutěžit. Na několika brněnských sportovištích, například ve sportovních parcích na Vodově či na výstavišti, pro ně budou připravena stanoviště s rozličnými pohybovými aktivitami. Děti budou sbírat razítka, hrát o ceny a symbolicky se porovnávat s profesionálními sportovci, třeba někdejšími fotbalisty Petrem Švancarou či hokejisty Komety Brno. Více najdete na webu [www.brno.cz/sportparky](http://www.brno.cz/sportparky).

(mad) | foto: Marie Schmerková

## Liga skončila bez play-off, vodní pólisté berou zlato

Nejvyšší česká liga vodního póla byla ukončena na základě výsledků ze základní části a brněnská Kometa se tak stala mistrem republiky. „Tento velký úspěch má pro hráče možná trošku hořkosladkou chuť, neboť play-off je vrcholem celé sezony, ale i tak máme radost,“ uvedla mluvčí klubu Luisa Divišová.

(mad)

## Crossfitová bitva prověří síly a podpoří onkologicky nemocné

Kdo je nejvyšestrannější sportovec Brna? To určí crossfitová soutěž Elite Battle of Brno, která se koná 18. a 19. července v TJ Sokol Brno. „Sportovci se můžou těšit na prvky atletiky, gymnastiky i vzpírání. Ale o našich závodech je známé, že vždy zařadíme cvik, který nemůžou jen tak natrénovat. Prověříme tak schopnost připravit se na nepřipravitelné,“ říká organizátor Jaroslav Kratina. „Akce se může zúčastnit každý,“ upozorňuje. Závodí se v týmech, každý se skládá ze dvou mužů a dvou žen. Celý výtěžek z kvalifikačních poplatků je věnován Nadačnímu fondu dětské onkologie Krtek. Více na [www.battleofbrno.cz/2020\\_summer](http://www.battleofbrno.cz/2020_summer).

(mad)

## Velká cena se pojede i letos. Nejspíš bez diváků

Velká cena silničních motocyklů se nakonec letos na Masarykově okruhu pojede. Zatím ale není jasné, zda se budou moci zúčastnit i diváci. Ti si ovšem světový závod v Brně užijí i příští rok.

Milion eur letos a šest milionů příští rok. Taková je dohoda mezi společností Dorna a Spolkem pro GP ČR o pořádání následujících dvou ročníků MotoGP. Jako bonus získal Spolek možnost velkého reklamního prostoru pro Českou republiku v závodním vysílacím čase a zároveň se otevřela jednání o prodloužení promotérské smlouvy.

Aktuální ročník se s největší pravděpodobností odjede bez diváků, ačkoliv město Brno požádá vládu o výjimku z protikoronavirových opatření. Pokud by ji nedostalo, nejspíš by lidé již zakoupené vstupenky využili příští rok. MotoGP se letos na Masarykově okruhu pojede od 7. do 9. srpna.

Ještě předtím si ale budou moci nejen pamětníci brněnského „Massecu“ připomenout jeho historii. Ve čtvrtek 6. srpna ve 14 hodin se uskuteční vernisáž výstavy s názvem »Masarykův okruh – legenda« v bývalém depu na Jihlavské ulici v Bosonohách. Právě tam se začala psát 91letá historie závodního okruhu a dnes jej připomíná graffiti se slavnými momenty z dějin okruhu.

Také výstava se zaměří na jeho mezníky, mezi nimi třeba 70. výročí prvního startu motorek a 55. výročí prvního motocyklového mistrovství světa. Chybět nebude ani pietní akt k uctění obětí okruhu či nežijících legendárních závodníků. Expozici připravuje Technické muzeum v Brně ve spolupráci s Československým automobilovým klubem pro Moravu a Slezsko a Městským sportovním klubem Brno. Poprvé se představí v Bosonohách a během podzimu bude postupně ke zhlédnutí v Novém Lískovci, Kohoutovicích a ve všech obcích, kudy vedla první trasa Masarykova okruhu.

Kateřina Gardoňová

## Křížovka o ceny

M	ALKOHO- LICKÝ NÁPOJ	FOTBA- LISTA SFC OPAVA (2003)	ZBOŽNĚ UCTÍVAT	1. část tajenky	M	SNÍŽENÝ TÓN	ZKR. NÁRODNÍ LÉKAŘSKÉ KNIHOVNY	OBILNÍ SKLADIŠTĚ	2. část tajenky	M	PŘED- LOŽKA	ANGL. ESEJISTA	ÚŘEDNÍ ZNAČKA NA ŠPERKU	OPERNÍ PÍSEŇ
RUSKY OCEL					AMER. NORM. INSTITUTE					TATINEK				
NEJVYSPĚ- LEJŠÍ BYTOSTI					HLEN POTRAT					AZÁLKA (Z RUŠTINY) ANGL. POUŠŤ				
ÚSLUŽ- NOST						POZITIVUM ŽENSKÉ JMÉNO (26. 7.)					ČÁSTI TÝDNE ŽENSKÉ JMÉNO (24. 10.)			
ÚTLAK							DESKA UZAVÍRAJÍCÍ OKNO ZVNEJŠKU GABONSKÉ SIDLO							
OSTROVY TVOŘÍCÍ PÁS ATOLU								AMER. KULT. A INFORM. STŘEDISKO					PÍSEŇ	RUSKÉ MĚSTO
KAFETERIE								ZAHÁLČI- VOST DESETINA TISÍCE						
POMŮCKA: ODUR, SLOPAK, SPÁN, UMACOL, USIS, VA	LYSINA	ÚŘEDNÍ SPISY MĚSTO V SEVÝVCH. INDII					OPODÁL SPORTO- VEC							
ČÍSLOVKA ŘÁDOVÁ					SLOVEN. JESTLIZE	TRUMF V BRIDGI ANGL. ZÁPOR					KOLEM	KÓD NIZOZEMÍ ANGL. LÁSKA		
VÝROBCE ELEKTRO- NIKY			UČITEL							ŽENSKÉ JMÉNO (11. 7.) ČLÁNKY CELKU				
NÁZEV HLÁSKY R			KOLEM (ZAST.) SPEČENÉ KUSY POPELA					SOUKROMÝ DETEKTIV					DOMORO- DEC V USA	VZNIKLÝ TAVENÍM
SLOVEN- SKÝ KLAUN					ZN. TELLURU INICIÁLY HERCE RÉNERIA			LAPIT ZÁSTĚNA						
M	POKRM (DĚTSKÝ)	OTÁZKA NA ČAS OTÁZKA 6. PÁDU				INICIÁLY TOMA CRUISE ČESKÝ ARCHITEKT			ŽENSKÉ JMÉNO (16. 3.) ČESKÝ MEDAILÉR A ZLATNÍK					
STARÁ LIDOVÁ VÍRA							SILNÝ PROVAZ EGYPT. BŮH SLUNCE						ŘÍMSKY 505 ZKRATKA REZER- VACE	
SLOVEN. JAKÁ				SPZ OLOMOUCE	ANGL. IRONIE SPZ ÚSTÍ NAD ORLICÍ						NĚM. ONA SLOVEN. SE			
POKAŽENÝ											DRAČKA (NAR.)			
LEPIDLO							DOKONCE				OBDĚLA- TELNÝ			

Vyhrajte knihu Brno v proměnách staletí. Tajenku vložte do 18. srpna 2020 do formuláře na adrese [www.brno.cz/krizovka](http://www.brno.cz/krizovka), zašlete

poštou (či doneste) do redakce Husova 12, Brno, nebo pošlete SMS na číslo 602 770 466. Vícekrát zasláné tajenky vyřazujeme. Ze

správných odpovědí z minulého čísla (Na Cenu města Brna) byli vylosováni: Jiří Kokeš, Pavel Dědáček, Eva Škaroupková. ■





**18. 10. BRNO**  
SONO Music Club

SUPPORT: 30 SECONDS TO MARS, RAIN DROPS PERFORMED BY

**LINKIN PARK**  
TRIBUTE SHOW

Vstupenky: Ticket-Online.cz, ticketportal.cz  
www.artpartner.cz

**7.10. BRNO** Zoner BOBYHALL

Vystoupení LORDS OF THE SOUND – to je něco víc než pouhý koncert, to je skutečná show!

THE ORCHESTRA  
**LORDS OF THE SOUND**  
s programem  
**MUSIC IS COMING**

Více informací a vstupenky na [www.artpartner.cz](http://www.artpartner.cz)  
Vstupenky: Ticket-Online.cz, ticketportal.cz

TRIBUTE TO **MARIE FREDRIKSSON**  
**1.12.** Zoner BOBYHALL

SE SYMFONICKÝM ORCHESTREM  
BEST OF  
**ROXETTE**

VSTUPENKY: Ticket-Online.cz, ticketportal.cz  
VICE INFORMACE: WWW.ARTPARTNER.CZ  
6+

**3.11.** Zoner BOBYHALL  
KSANA & ENCHANTED VOICES

THE MIRROR OF ENIGMA  
GREGORIAN OPERA

VSTUPENKY: Ticket-Online.cz, ticketportal.cz  
VICE INFORMACE: WWW.ARTPARTNER.CZ  
12+



DIVADLO BOLKA POLÍVKY

Zámek **SLAVKOV** – AUSTERLITZ  
6. – 8. 7. 2020

**LETNÍ SCÉNA 2020**  
Amfiteátr **MIKULOV**  
13. – 17. 7. 2020

**BRNO**  
Biskupský dvůr MZM  
20. 7. – 1. 8. 2020

letniscena.divadlobolkapolivky.cz

DIVADELNÍ SPOLEČNOST HÁTA UVÁDÍ KOMEDII

**VELKÉ LÁSKY V MALÉM HOTELU**  
RAY COONEY

19:00 hod. SEMILASSO  
**28.9.2020**  
**BRNO**

PŘEDPRODEJ:  
BRNO – Ve všech pobočkách sítě TICKETPORTAL a dále on-line na: [www.ticketportal.cz](http://www.ticketportal.cz)

JAZYKOVÁ ŠKOLA  
**HELLO**

Brno  
Malinovského nám. 4  
777 753 740



**příměstský tábor**  
**jazykové kurzy**  
**pomaturitní studium**

www.**hello.cz**



č. 1  
pro vaše  
projekty

**HORN**BACH



S námi to zvládnete.

[www.hornbach.cz](http://www.hornbach.cz)



**Díky programu ŠKODA Plus  
se už nemusíte bát pořídít si ojetý vůz.**

Zastavte se u nás a vyberte si z nabídky ročních vozů, které mají najeto maximálně 30 000 km, a navíc prodlouženou značkovou záruku až na 5 let. Nebo sáhněte po široké nabídce vyzkoušených ojetých vozů s garancí prověřené historie a technického stavu.

[skodaplus.cz](http://skodaplus.cz)

ŠKODA Financial Services

Váš autorizovaný partner programu ŠKODA Plus:

**JE & NE, spol. s r.o.**  
Hviezdoslavova 3  
627 00 Brno - Slatina  
Tel.: 546 605 056  
[www.jene.cz](http://www.jene.cz)



# ŠKODA PLUS

MĚNÍME MINUSY  
OJETÝCH VOZŮ  
NA PLUSY



**ŠKODA**  
SIMPLY CLEVER



8119261307

# SUMMER SALE

AŽ

# 70%



**FREEPORT**  
FASHION OUTLET



8120103201

# DLUHOPISY PRO OBČANY

## JIŽ 19 LET INVESTUJEME DO NEMOVITOSTÍ



Zámek Račice, přestavba



Obchodní galerie, Jihlava



Bytový dům, Brno-Chrlice

# 5,6%

## ROČNÍ VÝNOS

- ✓ Investice od 30 000 Kč
- ✓ Roční úrok 4,5 % u tříletých a 5,6 % u sedmiletých dluhopisů
- ✓ Možnost předčasného splacení
- ✓ Upsání a převod bez poplatků
- ✓ Osobní i elektronická objednávka



Objednání dluhopisů: [www.e-finance.eu](http://www.e-finance.eu) nebo ☎ +420 515 555 555

Konečné podmínky a prospekt dluhopisů schválený ČNB naleznete na [www.e-finance.cz/dluhopisy-informace](http://www.e-finance.cz/dluhopisy-informace).

# HOTOVÁ JÍDLA AŽ DOMŮ

## K USKLADNĚNÍ V LEDNICI, VAKUOVĚ BALENÁ

### PŘIVEZEME ZDARMA V BRNĚ A OKOLÍ

Jídlo lze objednávat 24 hodin denně prostřednictvím e-shopu [www.eFiShop.cz](http://www.eFiShop.cz),  
telefonicky: +420 515 555 565 nebo e-mailem: [jidlo@e-finance.eu](mailto:jidlo@e-finance.eu)



**Rozvoz**  
Brno a okolí do 25 km  
**ZDARMA**, pondělí–neděle



**Volejte**  
24 hodin denně  
+420 515 555 565



**E-shop**  
[www.eFiShop.cz](http://www.eFiShop.cz)  
nabídka jídel s možností  
objednávky 24 hod. denně

Vakuované hotové jídlo až domů s trvanlivostí 7 dní si můžete objednat od kuchařů restaurací a hotelů skupiny e-Finance, a.s. s dovozem až domů v Brně a okolí do 25 km (Blansko, Rousínov, Slavkov, Židlochovice, Ivančice, Oslavany, Tišnov) nebo k osobnímu vyzvednutí v Brně v eFi Hotelu, Bratislavská 52 (parkování ve dvoře) a restaurantu Tefiti, Zelný trh 4.

Jídlo je baleno po dvou porcích, připraveno ke skladování v lednici a ohřátí v mikrovlnné troubě nebo na plotně. V nabídce jsou polévky, klasická jídla české kuchyně a italské těstoviny. **Každý týden nabídku jídel obměňujeme.**

**V eFiShopu nabízíme také teplá jídla určená k okamžité spotřebě rozvážená v menu boxech, delikatesy a základní potraviny.**

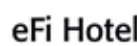


Čtvrťka pečené kačeny se zelím

160 Kč / za 2 porce



STARÁ TKALCOVNA



Apartmenty v centru Brna



INZERCE PRVZ0012401