

M

Brněnský

metropolitan

červen 2020

Za divokou přírodou do města

Magistrát informuje
Problémy s bydlením?
Poradí vám na novém
kontaktním místě

Aktuálně
V Pisárkách otevřeli halu
pro čištění tramvají.
Zaujme na první pohled

Kultura
Na Špilberk se chystají
Letní shakespearovské
slavnosti

Sport
Druhá liga jede.
Zbrojovka se znovu
porve o postup

VILA TUGENDHAT

OTEVÍRÁ 2. ČERVNA

Vila Tugendhat, postavená v letech 1929–1930 podle návrhu architekta Ludwiga Miese van der Rohe pro manžele Grety a Fritze Tugendhatovy, je považována za jedno z klíčových děl moderní architektury. Světově proslulá vila letos slaví 90 let od svého dokončení a od 2. června je znovu otevřena veřejnosti.

Nově je možné vstoupit do zahrady vily Tugendhat rovněž ze zahrady vily Löw-Beer. Přístupné jsou stále i krátkodobé výstavy v technickém podlaží objektu.

Informace o vstupném, otevírací době a programu oslav Tugendhat 90 naleznete na webové stránce www.tugendhat.eu



VILLA  TUGENDHAT 2020-1930 = 90

MUSEUM MĚSTA BRNA
STATUTÁRNÍ MĚSTO BRNO
FINANČNĚ PODPORUJE MUZEUM MĚSTA BRNA,
PŘÍSPĚVKOVOU ORGANIZACI

10 | Rozhovor

Sním o dalším brněnském parku, říká správkyně zeleně

16 | Téma

Rok ve znamení architektury připomene i Adolfa Loose

22 | Fotoreportáž

Po stopách divoké přírody mezi dálnicí a paneláky

28 | Historie

Královo Pole o prázdninách slaví dvě výročí

32 | Kultura

Přijďte objevovat industriální Brno, trasy čekají

35 | Sport

Jízdy městem pustí na silnici „kolečkáře“

Aktuálně | Pisáreckou vozovnu ozvláštnila nová hala. K čemu slouží?



Kultura | Ghettofest nabídne pestrý program pro pestré publikum

Vážené čtenářky, milí čtenáři, v březnovém čísle našeho časopisu, které redakce připravovala během února, jsme referovali o spoustě zajímavých událostí plánovaných na první jarní měsíc – namátkou Dny elektronové mikroskopie, JazzFestBrno nebo Běh Lužánkami s tradicí od roku 1946. Těšili jsme se, jak se Brno probudí po zimním spánku – a místo toho přišlo dvouměsíční kóma. Zmíněné akce (a mnoho dalších) byly odsunuty či bez náhrady zrušeny a my v redakci jsme jen bezmocně přihlíželi a litovali, že papírové noviny nejdou přepsat jako ty internetové.

Nyní se naopak řada událostí na naše stránky nevejde – květen byl totiž ve znamení velkého otevírání, a pokud nenastane další kolaps, můžete v červnu navštívit třeba představení v Polárce pro děti nebo v „Huse“ pro dospělé (a pro děti), projekce v Artu, výstavy v Domě umění či Moravské galerii, podzemí, VIDA! science centrum, zoo nebo hrad Špilberk a další místa.

Jsme rádi, že můžeme modifikovat doporučení pro čtenáře z předchozích dvou čísel. Tehdy jsme psali, abyste si před návštěvou avizovaných akcí a institucí ověřili, zda nejsou zrušené či zavřené. Nyní si prosím na jejich internetových stránkách prověřte, za jakých podmínek a v jakém čase jsou přístupné. Věříme, že už fungují všechny.

Lepší léto než jaro přeje

Zuzana Gregorová

Hala Vodova bude mít nové rozvody vody a kanalizace

Vnitřní rozvody vody a kanalizace ve velké hale míčových sportů v areálu Vodova jsou v havarijním stavu. Město Brno je nechá za téměř 400 tisíc korun opravit, hotovo by mělo být do konce června. Kromě velké haly zahrnuje areál i malou halu míčových sportů a venkovní kluziště.

(zug)

Veřejné projednání územního plánu: přijďte na výstaviště

Veřejné projednání návrhu Územního plánu města Brna se bude konat v nových termínech – 22. a 23. června na výstavišti.

Ještě předtím Kancelář architekta města Brna uspořádá čtyři neformální setkání nad územním plánem v různých městských částech. Do KD Rubín se mohou lidé přijít na plán zeptat 9. června. O dva dny později se uskuteční setkání ve středisku Omega na Musilově. Na hvězdárně se zájemci sejdou 16. června a prezentace KAM zakončí 18. června v Dělnickém domě. Na tato setkání je nutná registrace na webu www.kambrno.cz.

Oficiální veřejné projednání návrhu územního plánu se bude konat 22. a 23. června na výstavišti. Zde se lidé o návrhu dozví více a mohou pokládat dotazy přímo pořizovateli a zpracovateli. Začátek je vždy v 15 hodin. Lhůta pro podání námitek a připomínek končí 30. června. Více najdete na www.upmb.brno.cz.

(fpo) | foto: KAM



Za Lužánky se ve velkém vrátí sport. Zimní i letní

Na místě bývalého hokejového stadionu za Lužánkami by měl vzniknout sportovní areál s celoročním provozem pro kluby, školy i veřejnost.

Se záměrem vybudovat za Lužánkami multifunkční sportoviště souhlasili v květnu brněnští radní. Počítá se tu s moderním kluzišťem i rychlobruslařským oválem. Doplní je letní sportoviště, může jít například o hřiště pro malou kopanou nebo pumptrack neboli uměle vytvořený okruh pro kola, který se projíždí bez šlapání. Jaká sportoviště to budou, se upřesní během projektových prací. Ty by měly skončit nejpozději v závěru roku 2021.

(zug)



Přístřešky se zelenými střechami, nové stromy a záhony, širší chodníky nebo kultivované prodejní stánky. Za dva roky by se Brňané mohli dočkat hezčího Mendlova náměstí. Kancelář architekta města Brna připravila studii na jeho úpravy, které navážou na výměnu parodův v této lokalitě. Město Brno hodlá do rekonstrukce investovat více než 40 milionů korun.

(zug) | vizualizace: KAM



Kam na výlet po Brně a okolí? Tipy najdete na webu

Za krásnou přírodou není nutné cestovat daleko. Někdy stačí nasednout na tramvaj. Ale kde začít? Třeba na novém webu www.brno.cz/vylety-brnenskymi-lesy, kde najdete prozatím 11 tipů na výlety příměstskými lesy města Brna. Některé – Mariánské údolí (na snímku), Hády či Holedná – jsou osvědčené, jiné méně známé. Trasy jsou naplánovány jako okružní, v popisu a mapě jsou zaznamenány rozhledny, zajímavá místa nebo občerstvení. Nechybí údaj o délce trasy nebo vhodnosti terénu pro kola či kočárky.

(zug) | foto: Zdeněk Kolařík

Poradit se o bydlení můžete na novém kontaktním místě

Rozcháším se s partnerem a nevím, kam s dětmi jít. Přišel jsem o práci a náklady na bydlení jsou pro mě náhle příliš vysoké. Uvažuji, jestli by pro mne nebylo výhodnější žít v domě s pečovatelskou službou. I s takovými problémy se mohou od začátku června lidé obrátit na pracovníky Kontaktního místa pro bydlení. Funguje v běžných úředních hodinách v přízemí magistrátu na Malinovského náměstí 3. „Chceme, aby lidé mohli všechny informace o městském bydlení získat pohodlně na jednom místě. Pomůžeme jim zorientovat se v možnostech bydlení, případně v sociálních dávkách nebo souvisejících sociálních službách,“ popsal vedoucí Martin Stanoev.

(ral)



První miminko loňského roku. Při přepočtu narozených dětí na tisíc obyvatel je Brno na prvním místě mezi všemi okresy České republiky.

Brno má dobrou startovní pozici do časů krize

Podle zpracovatelů Zprávy o stavu města panují v oblasti zdravotních služeb v Brně dobré podmínky, což je v dnešní době dvojnásob cenné. Brno je centrem vysoce specializované lékařské péče, kde na tisíc obyvatel připadá 10 lékařů a na 10 tisíc obyvatel 135 nemocničních lůžek.

Kdo chce získat plastický obrázek o Brně, jeho fungování a obyvatelstvu, neměl by si nechat ujít čísla a fakta ve Zprávě o stavu města. Tu nejnovější, která shrnuje údaje za rok 2019, najdete na portálu data.brno.cz. Vyplyvá z ní, že Brno si v řadě oblastí vede velmi dobře.

Aktuální Zpráva o stavu města prozradila, že v Brně loni opět vzrostl počet obyvatel. Stále se udržuje i vysoký počet narozených dětí. Při přepočtu narozených dětí na tisíc obyvatel je Brno dokonce na prvním místě mezi všemi 77 okresy České republiky.

Co se týče věkové struktury, senioři tvoří jednu pětinu obyvatel a nejstarší městskou částí (podle podílu občanů ve věku 65+) jsou Žabovřesky. Naopak nejvyšší zastoupení dětí najdeme v Žebětíně.

V jihomoravské metropoli přibývá také cizinců, kromě Slováků jde především o Ukrajince, Vietnamce a Rusy. Dá se odhadnout, že zde žije až 45 tisíc cizinců, což je zhruba jedna desetina populace města.

„Kdybych měl vypíchnout to nejzajímavější, tak to, že v Brně bylo nejvíce svateb a nejméně rozvodů za poslední dobu,“ zmínil další z údajů vedoucí oddělení dat, analýz a evaluací Jan Zvara. Toto oddělení ve spolupráci s dalšími odbory Magistrátu města Brna sro-

zumitelné a odlehčené grafiky se zajímavými čísly připravilo.

Poptávka po bydlení rostla, ceny také

Nezaměstnanost se v roce 2019 držela velmi nízko, na necelých čtyřech procentech, a na jedno volné pracovní místo připadal zhruba jeden uchazeč. To byl jeden z faktorů dalšího růstu mezd; průměrná odměna za práci se vyšplhala téměř ke 40 tisícům korun. Přetrvává ale genderová nerovnost – ženy braly v průměru o 10 tisíc méně než muži.

Rekordně rostla poptávka po bydlení v Brně a zvyšovaly se tak ceny bytů i jejich nájemné. „Pokud jste si chtěli koupit šedesátimetrový byt, museli jste si nachystat čtyři a půl milionu korun, a na pronajmutí takového bytu jste potřebovali skoro 15 tisíc,“ vysvětlil Zvara. Reakcí na poptávku byl růst počtu nově dokončených bytů, kterých přibýlo 1447, tedy o skoro 300 více než v roce 2018. Co se týče klimatu, loňský rok byl v Brně druhým nejteplejším od roku 1961. Právě oteplování vede ke sledování teplot různých povrchů ve městě. Zpráva uvádí, že v letním průměru naměříme na dlažbě 40 °C a na střeších 50 °C, kdežto zeleň dosahuje kolem 25 °C. Dobré je, že zeleň a voda – tato přírodní klimatizace – zabírají více než polovinu zastavěného území, horší však je, že nejsou rozprostřeny rovnoměrně.

Důležitou součástí městské zeleně jsou stromy, na které sucho a horko loni velmi dopadlo. Muselo být pokáceno přes tisíc stromů, zejména nemocné jehličnany ve Wilsonově lese. Skoro 700 nových stromů ale bylo po Brně znovu vysazeno.

Míra znečištění ovzduší se proti předchozím letům zlepšila a téměř u všech měřicích stanic (s výjimkou Zvonařky) klesl počet dní s překročenými emisními limity.

Na závěr se podívejme na rozpočet. Výdaje města v roce 2019 dosáhly 15 miliard korun a příjmy byly ještě o něco vyšší, takže loni Brno hospodařilo s lehkým přebytkem 200 milionů. Podle zpracovatelů Zprávy o stavu města to Brnu, společně s vylepšeným mezinárodním ratingem Moody's, vytváří dobrou výchozí pozici pro nadcházející, patrně velmi těžké období, se kterým se budou muset města nejen v Česku vypořádat.

Zuzana Gregorová | foto: Marie Schmerková

Byty, knihovna, kavárna či park. Stavba dvou městských domů na Vojtově finišuje



Letošní Vánoce oslaví skoro 120 domácností v novém bydlení. Jeden z největších developerských projektů města – bytové domy Vojtova – se po dvou letech blíží k dokončení.

Během uplynulých dvou let na Vojtově vyrostly dva bytové domy a v nich celkem 116 bytů. 30 nabídne město k pronájmu mladým jako startovací bydlení; za zvýhodněné nájemné tu mohou bydlet tři roky, aby měli prostor našetřit si na vlastní bydlení. Zbýlých 86 bytů, z toho 14 bezbariérových, využijí senioři jako byty s pečovatelskou službou.

Kromě ploch pro bydlení tu bude Knihovna Jiřího Mahena, sídlo pečovatelské služby Brna-středu nebo kavárna. „Obyvatelé domu – a předpoklad je, že to budou senioři – se tak do všech těchto zařízení dostanou tzv. suchou nohou, což určitě ocení,“ doplnil architekt Martin Rudiš, který podobu budov navrhl.

Mezi domy vzniká veřejně přístupný park s víceúčelovým hřištěm nebo fit parkem. Návštěvníkům bude k dispozici WC nebo kavárna v přízemí jednoho z domů. „Zeleň jsme se z parku snažili dostat i dovnitř objektu. Mezi bloky domů jsou atria se zelení, kromě horizontálních zahrad jsme zapojili i ty vertikální v podobě lankových stěn s popínavými rostlinami,“ popsal Rudiš. „Celková architektonická idea navazuje na typologii velkých pavlačových domů z poloviny 19. století, které teď už v Brně mizí, ale pro malometrážní byty se hodí nejvíce,“ dodal.

Oba objekty využívají moderní postupy, aby měly co nejnižší energetické náklady – okna orientovaná na jih jsou například z termoizolačních skel, aby se byty nepřehřívaly. Dokončení stavby je v plánu na srpen.

Radka Loukotová | foto: Zdeněk Kolařík

Cyklisté se dočkají nových stojanů pro kola, letos jich po městě přibude přes 600. Bicykly je nově možné zaparkovat třeba u Scaly, na Nových sadech nebo na Mendlově náměstí.

V hale Morenda se bývalá strojovna promění v posilovnu. V objektu bazénu na Ponávce se zase opravuje kanalizace. Hotovo by v obou případech mělo být do konce července.

Město si nechá zpracovat studii, která přezkoumá současné umělecké vrtvy a navrhne nové. Tato voda by mohla sloužit pro zásobování Brňanů v případě dlouhotrvajícího sucha.

Zaměstnanost by mohla zvýšit i tréninková místa

Nový akční plán pro oblast zaměstnanosti v květnu schválili brněnští zastupitelé. Pomůže i s řešením dopadů nouzového stavu v zemi.

Cílem akčního plánu je rozšíření a podpora aktivit vedoucích ke zvýšení zaměstnanosti u ohrožených skupin, jako jsou lidé nad 50 let, zdravotně postižení, osoby s nízkým vzděláním nebo ti, kteří se ocitnou bez práce v souvislosti s pandemií koronaviru. Připravuje se pro ně kariérové poradenství a vzdělávací kurzy, vzniknou i tréninková pracovní místa.

(and)

Navrhněte osobnosti na Cenu města Brna. Do konce srpna

Magistrát města Brna do 31. srpna přijímá návrhy na udělení Ceny města Brna pro rok 2020. Cenu uděluje zastupitelstvo za činnost nebo dílo, které významně obohatily veřejný život a přispěly k posílení dobrého jména města. Občané, organizace, vysoké školy a další mohou navrhnout jednotlivce, dvojice i kolektivy např. v oblasti přírodních či společenských věd, architektury, výtvarného a dramatického umění, sportu nebo literární činnosti. Více informací najdete na webu www.brno.cz v záložce Občan – Ceny města Brna.

(zug)

Několik let v lokalitě Sadová v Králově Poli přibývá bytů. Místní však musí za službami či kulturou dojíždět jinam. Aby bylo jasné, co zde chybí a jak ze Sadové vytvořit plnohodnotnou čtvrť, nechá si Brno vypracovat územní studii.



Potřebujeme vás, vzkazují nemocnice dárcům krve

V době nejpřísnějších opatření proti pandemii nového koronaviru nemocnice omezily operace pouze na ty akutní a neodkladné. Na přelomu dubna a května se „odložení“ pacienti pomalu začali na operační stoly vracet, a tak opět stoupá spotřeba krve. Na potřebnost dárcovství krve v českém zdravotnictví upozorňuje městská kampaň Darujme krev pro Brno.

Kampaň na podporu dobrovolného bezpříspěvkového dárcovství krve a krevních složek odstartovala na jaře a bude pokračovat po celý rok i v letech následujících. „Aktivity kampaně pro letošní rok byly sestaveny tak, aby jejich termíny připomínaly významné dny spojené se jménem objevitele čtyř základních krevních skupin doktora Jana Janského. Start kampaně byl proto plánován na začátek dubna, kdy uplynulo 147 let od jeho narození,“ vysvětlila vedoucí magistrátního oddělení koncepce rozvoje a podpory zdraví Iva Koudelková.

V dubnu tak do ulic vyjela tramvaj s grafikou kampaně Darujme krev pro Brno, další plánované aktivity ale byly odsunuty. „Výroční den úmrtí doktora Janského připadá na září, proto nás první velká akce kampaně čeká na sklonku léta. Už teď se můžeme těšit na zábavně-sportovní odpoledne na Kraví hoře, kde poběžíme »na krev« o zajímavé ceny.

V Brně jsou dvě odběrová centra – v areálu nemocnice u sv. Anny na Pekařské (objednat se lze telefonicky na čísle 543 182 190 nebo pomocí online formuláře) a v bohunické nemocnici, u hlavního vstupu z ulice Netroufalky (opakovaní dárce a nyní také prvodárce se mohou přihlásit k odběru na bezplatné telefonní lince 800 900 097).

Více se dozvíte na webu, který se ke kampani připravuje,“ doplnila Koudelková.

Počet odběrů klesl na polovinu

Přestože se v březnu a dubnu dění v České republice značně omezilo, odběrová centra dvou významných brněnských nemocnic – u sv. Anny a v Bohunicích – dárce přijímat nepřestala. Počet odběrů ale klesl.

„Během nouzového stavu se počet dárců zmenšil zhruba na polovinu, což v začátku pandemie příliš nevadilo, protože jsme zrušili veškerou plánovanou operativu. Po obnově operací se pokles už projevuje, krev nám chybí, zejména Rh faktor negativní u všech krevních skupin. Chtěli bychom znovu ujistit všechny zájemce, že darovat krev je naprosto bezpečné,“ zdůrazňuje mluvčí Fakultní nemocnice u sv. Anny Dana Lipovská.

Ve Fakultní nemocnici Brno počty odběrů také snížili, podle primárky tamního transfuzního a tkáňového oddělení Hany Lejdarové účelově, vzhledem k nižšímu počtu operací a také vzhledem ke krátké době použitelnosti transfuzních přípravků. „Nyní je ale potřeba, aby se dárce opět aktivně přihlašovali,“ upozorňuje Lejdarová.

Dvě otázky pro Lucii Šafářovou

Kampaň Darujme krev pro Brno má dva ambasadory, lezce Adama Ondru a někdejší tenisovou reprezentantku Lucii Šafářovou (na snímku). Rozhovor s fenomenálním lezcem vyšel v dubnovém čísle, nyní jsme e-mailem oslovili známou tenistku.

Co vás motivovalo stát se tváří kampaně?

Jsem ráda, když mohu pomoci dobré věci, a tento projekt mě velmi oslovil. Neměla jsem sama představu, jak velký nedostatek krve v Česku máme a jak málo se o tom ví. Přitom je tolik potřeba k záchraně životů! Proto si myslím, že je důležité rozšířit povědomí o tomto problému a snad poté více lidí půjde dát krev.

Máte s darováním krve osobní zkušenost?

Zatím ne. Spíše mi pořád hodně krve brali antidopingoví agenti na turnajích:) Když jsem teď doma a vím, jak je to potřeba, tak bych ráda i sama přispěla a šla darovat krev. Snad budu mít vyhovující parametry. Má to přísné podmínky a to je dobře pro bezpečnost. ■

Zuzana Gregorová | foto: Marie Schmerková



Na čtyři brněnská náměstí a do parků se vrátí život. Lidé už zde požíváním alkoholických nápojů na veřejnosti neporušují vyhlášku.

Brněnští zastupitelé uvolnili protialkoholní vyhlášku

Na přelomu května a června by měla vejít v platnost aktualizovaná vyhláška o zákazu požívání alkoholu na veřejnosti. Nově je povoleno popíjení alkoholických nápojů v parcích a na čtyřech náměstích v městské části Brno-střed. Pivo či víno si tak lidé mohou dát na Jakubském, Dominikánském a Římském náměstí a na Zelném trhu. Město chce uvolněním vyhlášky rozšířit možnosti vyžití obyvatel a pomoci gastronomii a kultuře, které vládní restrikce silně zasáhly.

(and) | foto: Marie Schmerková

Město vyřešilo situaci s Jaselskými kasárnami

Brno uzavře dohodu o narovnání a následném prodeji Jaselských kasáren společnosti KLIMINVEST CZ za 222 milionů korun. Soudní spory ohledně areálu se táhnou od roku 2012. Plánuje se tam zástavba a vzniknout by zde měla například i mateřská škola a komunikace propojující ulice Šumavskou a Dělostřeleckou.

(gak)

Šetřeme životní prostředí s pomocí tří dotací

Nemáte už studentskou, ale ještě ani seniorskou slevu? I přesto můžete mít levnější předplatní jízdenku na MHD, město Brno na ni v dotačním programu e-Šalinkarta přispěje 1 425 korun. Žádat o příspěvek je možné průběžně.

Zelené střechy pomáhají hospodařit se srážkovou vodou, snižují množství prachu a regulují teplotu stavby. Dotační program Zeleně střechám! je určen všem, kteří chtějí zkvalitnit své obydlí. Program Nachytej dešťovku! mohou využít úspěšní žadatelé o dotaci ve státním programu Dešťovka. O obě velmi populární dotace lze požádat do konce srpna. Více informací najdete na webu ekodotace.brno.cz.

(mesz)

Na Holedné začali s rozhlednou, na Sadové dokončují park

Otevřeme veřejnosti park na Sadové a v podchodech u hlavního nádraží nainstalujeme digitální informační tabule s odjezdy tramvají. Takový je plán magistrátní Kanceláře participace na následující týden. Dokončení se blíží i u dalších projektů.

Už jen dosypat mlatové cestičky zbývá v novém parku na Sadové, než si sem lidé budou moci přijít odpočnout. „Na pozemku na Zaječí hoře už zeleň byla, takže ji stačilo pročistit, upravit terén a osadit dalšími stromy, keři nebo trávou. Vzniklo tu i dětské hřiště,“ popsal práce Boris Medek z Kanceláře participace. „Zpřístupnit park bychom chtěli do konce června,“ dodal.

Medlánečtí si již nového hřiště užívají. V květnu se otevřelo v Zámeckém parku. Herní prvky byly navrženy přímo na míru a odkazují k historii místa i k jeho fauně a flóře.

Informace o odjezdech i historii

Začátkem léta přibudou digitální tabule s odjezdy spojů do podchodů u hlavního nádraží. Lidé se tak pohodlně rozhodnou, ještě než vystoupají na nástupiště, který spoj zvolí. Ocení to zvláště za nepříznivého počasí, kdy budou moci zůstat schovaní v suchu a zívětrí.

Naopak na hezké počasí se orientují další rozpracované projekty. Kovová konstrukce rozhledny v oboře Holedná je hotová a začíná se s jejím vztyčováním. Na procházku se lidé budou moci vydat po nové naučné industriální stezce kolem Svitavy. „Bude tu 11 informačních panelů, momentálně čekáme už jen na územní souhlas s posledním z nich, hned poté budou panely rozmístěny,“ uvedla koordinátorka participace obyvatel Aneta Fialová.

Taky vás napadá, co by šlo v Brně zlepšit? Navrhovat projekty můžete do 15. června; podpořit ty, které vymyslel někdo další, do 30. června. Vše najdete na www.damenavas.brno.cz.

Radka Loukotová



Kulturu pomohou zachránit dotace a podpůrná opatření

Město pomůže i cestovnímu ruchu

Brno odpustí a pokryje platby za městské bytové taxy od letošního června do prosince. Dále nechá v blízkosti turistických cílů umístit 10 stojanů s dezinfekcí. Spustí i marketingovou kampaň k nastartování cestovního ruchu v Brně a na jižní Moravě. A finančně podpoří turistickou kartu Brnopas, kterou návštěvníkům nabízí TIC Brno. Karta tak bude k dispozici i v ubytovacích zařízeních, která ji budou nabízet za zvýhodněných podmínek.

Nařízení vlády či ministerstev v důsledku pandemie nového koronaviru omezila i činnosti kulturních a kreativních odvětví. Vedení města Brna si uvědomuje, že pro mnohé subjekty může být tato situace likvidační, proto se jim snaží pomoci a zmírnit negativní dopady. Nabízí řešení v podobě schválených dotací.

Kulturní subjekty mohou využít například nový dotační program na zmírnění důsledků spjatých s pandemií covid-19. Je určen těm, kteří nedosáhnou na finanční pomoc od státu. V praxi tak mohou o pomoc žádat podnikající fyzické osoby a právnické osoby vyjma příspěvkových organizací a právní subjekty zřízené nebo založené státem či územním samosprávným celkem.

Dotace budou poskytovány jako podpora z důvodu výpadku příjmů a omezení provozu v souvislosti s nařízeními vlády a ministerstev na základě odůvodněných žádostí, které bude možné podávat až do 31. července.

Město žadatele podpoří celkovou částkou 4,65 milionu korun. Jednotlivé dotace se pohybují od 20 do 50 tisíc a lhůta pro čerpání finančních prostředků žadatelem je stanovena od 1. ledna do 30. září 2020. Podrobnosti se dozvíte na webových stránkách dotace-kultura.brno.cz.

Další podpůrné opatření potěší příjemce dotací z rozpočtu města Brna na rok 2020. Jedná se o cílené rozvolňování současných smluv. Kde to bude možné, změní se nebo rozšíří účel poskytnutých peněz. Finance tak bude možné využít na pokrytí nákladů na provoz a vzniklých ztrát jako následku opatření přijatých v souvislosti s koronavirovou pandemií.

Pokud tato forma pomoci nejde jednoduše vyřešit dodatkem ke smlouvě, následuje u každého subjektu hledání individuálního řešení tak, aby původně alokované prostředky mohl řádně využít. Kulturní odbor brněnského magistrátu řeší také individuální finanční pomoc pro větší kulturní instituce fungující na území města, které ale Brno přímo nezřizuje.

Úlevu v této složité době jistě přinese i schválený záměr úplného či částečného odpuštění nájemného nájemcům nebytových prostor ve vlastnictví města Brna, které nejsou svěřeny městským částem. Prominutí dluhu či jeho části se vztahuje i na prostory pronajímávané příspěvkovými organizacemi. Nájemci by se měli v tomto případě obrátit na příslušný odbor Magistrátu města Brna, se kterým uzavřeli nájemní smlouvu.

Hodnotitele kulturních dotací vyberou Brňané

I přes to, že zdejší kultura momentálně nezažívá dobré časy, mohou Brňané rozhodovat o členech hodnotících komisí pro poskytování dotací v oblasti kultury na další dva roky. Až do poloviny června tak mohou učinit všichni uživatelé portálu brnoid.cz, kteří mají ověřený účet, trvalý pobyt ve městě a dosáhli zletilosti.

Hlasovat mohou v devíti kulturních oblastech – audiovizí; divadlo, performance a cirkus; hudba; celoroční činnost hudebních klubů; kulturně-vzdělávací a zájmová činnost; literatura; podpora uměleckých řemesel a lidových tradic; tanec; výtvarné umění, fotografie, design a architektura. ■

Kateřina Gardoňová | foto: Marie Schmerková

Největší frajeři jsou javory a sakury, říká správkyně zeleně

„Představte si, že každý strom má zhruba tak rozsáhlé kořeny, jak velká je jeho koruna,“ vypráví Alexandra Koutná z Veřejné zeleně města Brna a přibližuje: „Zatímco sním o dalším brněnském parku, bojujeme tu s projektanty o každý centimetr navíc pro stromy v ulicích. Půda je totiž prošípovaná technickými sítěmi, které mají dle zákona svá ochranná pásma.“

V jaké kondici je brněnská zeleň?

V poměrně dobré, i když je vždy co zlepšovat. Problémem je dlouhotrvající sucho. Vidíme, že vody je míň a míň. Pro nás to znamená, že musíme znásobit závlivky a vymýšlet opatření, abychom co nejvíce vody udrželi. Další problém je v přístupu k zeleni, která byla vnímána vždy jako takový poslední bodík. Přednost má dláždění a parkovací místa. My se snažíme o to, aby v rámci staveb vyšlo pro zeleň co nejvíce prostoru na zemi i pod zemí.

Pod zemí?

No hlavně! Aby se měla voda kam vsakovat, aby stromy mohly kořenit. Je to denní boj, hlavně o stromy v ulicích. Snažíme se, aby i pod dlažbou zbylo dostatek místa pro prosperující strom. Limitem jsou inženýrské sítě, jsou naprosto všude. Ulice řešíme vyspárováním povrchu směrem k výsadbovým prostorům nebo zvolením konstrukce prostupné pro vodu a vzduch. Mnohdy to vypadá, že jsme v ulicích neudělali nic, ale často je to vybojované úplně na krev.

Jakými způsoby bojujete se suchem?

Kolem vysazeného stromu děláme výsadbové jámy. Používáme závlivkové vaky, které vypouští vodu postupně. Samozřejmě provádíme klasickou závlivku. Ale hlavně se snažíme být u projektů od samého počátku a podílet se na koncepci veřejného prostoru tak, aby voda, která naprší, zůstávala a neodtékala. Provádíme také injektáže půdy, to

znamená provzdušnění půdního horizontu s aplikací hydrogelu. Krystalky hydrogelu dokážou absorbovat až stokrát více vody a udržet ji tak na potřebném místě. Bohužel ve Wilsonově lese ve velkém kácíme vzrostlé stromy. A to je právě důsledek změny klimatu. Sucho je primární problém, sekundárně pak přicházejí choroby a škůdci, jako je kůrovec nebo chřadnutí jasanů. S dostatkem vláhy by si stromy se škůdci poradily samy.

Lze se chorobám a škůdcům nějak bránit?

Konkrétně proti chřadnutí jasanů nijak. Proti některým škůdcům lze použít biologickou či chemickou ochranu, ale v mnoha případech je to řešení následků, nikoli příčiny. Přizpůsobujeme výsadbový sortiment tomu, aby odolal současným nástrahám. Ale na výběr už toho není mnoho, navíc každá rostlina má nějakou svoji mouchu. Něco je alergen, něco je náchylné na zasolení, něco nesnáší sucho, některé stromy zase koření mělce a zvedají dlažbu. Máme ale určitý typický charakter krajiny, který chceme zachovávat, zejména na okrajích zastavěného území. I naše města mají svůj ráz, který bychom nechtěli nijak zásadně měnit. Nechceme se tu vydat cestou středozevní vegetace. Vysazujeme zeleň tak, aby byla druhově co nejpestřejší. Předcházíme tak podobným problémům, které sužují monokultury smrků. Diverzita krajiny – i té městské – zajistí větší odolnost.

Sucho je primární problém, sekundárně pak přicházejí choroby a škůdci. S dostatkem vláhy by si s nimi stromy poradily samy.



Ing. Alexandra Koutná

Odborníci, kteří pečují o zeleň v Brně, právě zažívají jeden z vrcholů sezony. Ten druhý přichází na podzim. Nejvíce práce mají nyní s výsadbou nové zeleně, kácením suchých stromů, sečením trávy a zálivkou.

Inženýrka Alexandra Koutná spravuje parky Wilsonův les, Stará Ponávka a stromořadí v Žabovřeskách. Ve veřejné zeleni města Brna působí 20 let. Podle svých slov vítá ve svém revíru spolupráci s veřejností a iniciativu obyvatel, kteří se chtějí připojit k péči o zeleň v Brně. „Děláme to pro lidi, proto jsem vždy ráda, když se na nás kdokoli obrátí s dotazem nebo s vlastním nápadem, vždy se domluvíme. Vše doporučuji, aby s námi občané veškeré své aktivity konzultovali a nejednali na vlastní pěst. Máme v zeleni jasnou koncepci, které je potřeba se držet,“ vysvětluje a dodává, že aktivity veřejnosti po společné domluvě vždy kvítuje.

Veřejná zeleň města Brna spolupracuje na akcích Den Země, Den stromů nebo Víkend otevřených zahrad a dalších. Pořádá také komentované prohlídky zeleně a přednášky.

Zbyl nějaký „držák“, který zvládne všechno?

Máme pár takových frajerů. Držák je javor babyka, vyskytuje se například na ulici Veveří nebo na Lidické. I když školkaři varují, že už se jim na něm také objevují choroby. Snáší dobře řez a výborně se ujímá na stanovišti. A úplná jistota a trochu zprofanovaný druh jsou klasické sakury.

Zaplat' pámbůh za ně.

Podívejte, ani klasické lípy velkolisté nejsou špatné, ale potřebují prostor, pod dlažbou moc neprosperují. Těch druhů bychom našli víc. Relativně dost toho zvládne také akát, donedávna vnímaný jako invazní dřevina, ale vzhledem k okolnostem má dneska – alespoň ve městech – zelenou.

Máte plány pro expanzi zeleně ve městě?

Máme od města plochy svěřené do správy. Takže rozšiřování zeleně přichází v úvahu jenom revitalizací dalších oblastí nebo když jsou nám svěřeny do správy nové plochy. Zrovna teď jsme otevřeli hektarový parčík na Staré Ponávce. Běžte se tam podívat. Myslím, že se nám to docela povedlo. Postupně chceme v revitalizaci Ponávky pokračovat tak, aby území propojilo řeky Svratku a Svitavu. Mně by se také moc líbilo, kdyby se v Brně podařilo udělat nový park. To by bylo bezvadné. Ve městě pro něj sice moc vhodných prostor není, ale věděla bych o pár fajn lokalitách.

Prozradte více.

To je plán tak trochu z říše snů. Chápu, že v intravilánu (zastavěné území – pozn. red.) obce jsou to zajímavé pozemky, kde určitě něco velkého vyroste. Ale mně by se líbilo, kdyby nám tam vznikl pěkný moderní park. S rukopisem a šmrncem 21. století.

Jak vypadá takový park budoucnosti?

Když se podíváte třeba do Paříže na veřejný park André-Citroën, nějak tak bych si to představovala. Nebylo by to nic romantizujícího, jako je park Špilberk nebo Lužánky. Měl by to být park s moderním nábojem, v takové zeleni bych si přála, aby se promítly moderní technologie, které se vlastně dost vracejí k těm původním principům. To znamená využívat srážkovou vodu a nebýt odkázaný na závlahu.

Jakub Mészáros | foto: Zdeněk Kolařík



Někde uzavírky omezí dopravu, jinde naopak projedete snáz

Do konce června budou hotové stavební práce Správy a údržby silnic Jihomoravského kraje na Jihlavské kolem hřbitova. Souběžně pokračuje i oprava dešťové kanalizace v místě zastávky MHD u krematoria.

Stavební sezona je v plném proudu, a tak začínají stále další opravy silnic. Kromě zahajování nezbytných rekonstrukcí řada z nich v červnu také finišuje. Uleví se řidičům v části Jihlavské, Pražské nebo na Merhautově. S omezeními musejí naopak počítat na Bělohorské, Nových sadech nebo na Poříčí. Změny se dotknou i ulice Veveří.

Správa a údržba silnic Jihomoravského kraje v květnu dokončila položení protihlukového krytu na ulici Pražské v úseku Jihlavská–Troubská. Protihluková opatření budou také přibližně dva týdny vznikat na Kaštanové a Sokolnické. Tento měsíc začne pokládka takzvaného tichého asfaltu v úseku mezi Popelovou a Petlákovou a mezi Střížovou a Sokolnickou 55.

Na konci června bude hotová rekonstrukce tramvajové trati na Merhautově. Tramvaje tudy budou moci jezdit rychleji, jejich provoz bude ale tišší. Dopravní podnik města Brna se od 27. června přesune na Nové sady, kde odstartuje rekonstrukce tramvajové trati. Doprava bude svedena do jednoho jízdního pruhu v každém směru. Cestující čeká úplná výluka tramvají. Do konce srpna se tam budou opravovat koleje a v kolejišti vznikne pás zeleně. V ulici by se tak měla snížit prašnost.

Omezení mohou řidiči čekat od června do půlky září i na ulici Poříčí. Pracují tam Brněnské vodárny a kanalizace (BVK) a také Teplárny Brno. Na červenec a srpen je připravena oprava vozovky v úseku Nové sady – Uhelná. Provoz zde bude sice zachován v obou směrech, ale značně omezen. Od června plánují BVK opravy na Durdákově v úseku Merhautova–Helfertova. Dokončení je plánované na září. Nyní začíná také výstavba nového kruhového objezdu na Charbulově před Psychiatrickou nemocnicí Brno.

Od konce června neprojedou po Veveří tramvaje

Od letošního června do listopadu 2022 potrvá oprava komunikace v Bělohorské, kterou chystá Jihomoravský kraj. Rekonstrukcí projde silnice II/373 včetně křižovatky ulic Bělohorské a Jedovnické. Počítá se s opravami u mostů přes vlečku a přes dráhu tramvaje. Celkem se opraví 777 metrů silnice v úseku Olomoucká–Jedovnická. V první etapě, která by měla trvat do konce letošního srpna, čeká řidiče úplná uzavírka. V dalších etapách bude průjezd možný v omezeném režimu.

V červnu dále pokračují práce BVK na Bohunické. Vodohospodářské činnosti na Lužánecké vystřídá oprava povrchů silnice. Práce zatím nekončí ani na Plotní, kam se přesouvá tramvajová trať z Dornychu. Stavební ruch trvá i na Velkém městském okruhu Žabovřeská.

Na ulici Veveří (na snímku) se od konce června změní organizace dopravy. Zatímco nyní se na Veveří řidiči dostanou až po Grohovu, od 27. června se ulice uzavře už od křižování s ulicí Jana Uhra. Od stejného termínu bude platit i úplná výluka tramvajové dopravy. Práce na Veveří by měly být hotové do konce srpna. Součástí bude i oprava tramvajové trati na Žerotínově náměstí.

Od poloviny června bude omezen průjezd Jihlavskou a Netroufalkami pro stavbu tramvaje do kampusu. Nového povrchu vozovky se dočká ulice Kociánka a začátkem prázdnin by měly skončit práce na Libušině třídě. Místní se také mohou těšit na nový chodník, který spojí Mokrou Horu a Jehnice podél ulice Blanenské.

Anna Dudková | foto: Zdeněk Kolařík

Nová hala v Pisárkách znamená méně hluku a více péče pro tramvaje



Dopravní podnik města Brna otevřel v květnu v Pisárkách novou halu, kde tramvaje každý den po příjezdu projdou očištěnou i kontrolou. Stavba má moderní vzhled, pohlcuje hluk a nabízí díky prosklené části také vhléd do dění uvnitř.

„Jsme svědky mimořádného momentu, kdy stavba, která slouží k péči o hromadné dopravní prostředky, je zároveň architektonickým dílem a nádhernou dominantou vozovny Pisárky. Nová hala nám umožní provádět údržbu a očištění kvalitněji, než tomu bylo doposud,“ přiblížil generální ředitel Dopravního podniku města Brna Miloš Havránek.

Venkovní opláštění budovy je navrženo tak, aby pohlovalo hluk projíždějících tramvají linky 1. Tvoří je 108 hliníkových pyramid, které díky perforaci odráží oproti běžné fasádě jen přibližně polovinu hluku. Každodenní údržba tramvají probíhá ve večerních a nočních hodinách po návratu z provozu.

„Objekt je koncipován jako průjezdný hranol, který je pokryt členitou fasádou tříštící hluk a pouze s jediným obřím oknem. Protože celý pracovní proces probíhá do pozdních nočních hodin, bude toto okno zářit do setmělé ulice a vypovídat příběh o tom, že zatímco ostatní již skončili svůj pracovní den, tady se stále pracuje, aby bylo vše připraveno pro nový den,“ popisuje své dílo kolektiv autorů ze studia DKarchitekti.

Stavba haly denního ošetření a očisty je součástí druhé etapy modernizace vozovny Pisárky. Během ní se také zastřeší prostor mezi novou halou a současnou vozovnou, který bude sloužit ke krytému stání tramvají a jejich ochraně před povětrnostními podmínkami. ■

Jakub Mészáros | foto: DPMB

Den otců mohou tatínci a dědečci s dětmi oslavit 21. června ve VIDA! science centru na výstavišti. Na akci je nutné se předem registrovat.

Na Kraví hoře plánují od 1. června otevřít venkovní koupaliště. Krytá bazénová hala je aktuálně zavřena, v provozu bude od konce června.

Brněnské letiště už může odbavovat mezinárodní lety. S obnovením pravidelné linky Brno–Londýn se počítá od 1. července, do Milána by se mělo létat až od podzimu.

Mladí lidé se mohou s psychickým trápením svěřit Prahu

V souvislosti s dopady koronavirové krize se nejčastěji hovoří o seniorech. Ohroženou skupinou jsou ale i studenti.

Psychické potíže u mladých vyvolává nejen změna denního režimu a omezení volnočasových aktivit a kontaktu s přáteli, ale i nejisté požadavky na ukončení ročníků. Studenti i jejich blízcí se mohou s problémy obrátit na organizaci Práh jižní Morava. Podporu a pomoc odborníci poskytují v pracovních dnech mezi 9. a 17. hodinou na čísle 604 191 035 nebo e-mailu vcasnapodpora@prah-brno.cz. ■

(and)

Na Polní se staví parkovací dům. Hotový bude za rok

Na ulici Polní poblíž úřadu práce začala stavba parkovacího domu. Ve čtyřpodlažní budově zaparkuje 110 aut a 25 kol. Železobetonový otevřený skelet nabídne i místa pro osoby se sníženou pohyblivostí, řidiče s kočárky i auta s pohonem CNG a LPG. Pracovníci firmy Metrostav plánují stavbu za 42 milionů korun bez DPH dokončit v červenci příštího roku. Polovinu nákladů pokryje dotace, druhou zaplatí Brněnské komunikace. Kvůli výstavbě lidé nyní nemohou využívat zdejší parkoviště, stavba totiž vznikne právě v jeho prostoru. ■

(and)

V pátek 12. června se po celé zemi – a tedy i v Brně – otevrou kostely, chrámy a modlitebny při Noci kostelů. Připraven je program pro děti i dospělé, letos přibudou také multimediální pořady v televizi a na internetu.



Dvě nádrže špilberských vodojemů z let 1870 a 1900 sloužily jako zásobárna vody pro Brno přibližně do 20. let 20. století. Loni skončila jejich rekonstrukce.

Kamenní svědkové historie jsou k vidění na Špilberku

Do lapidária umístěného v bývalých špilberských vodojemech se lidé dostanou od 4. června. Na slavnostní vernisáž čekal Chrám kamene dva měsíce. Sběrka soch, pomníků, náhrobků ze zrušených brněnských hřbitovů a kamenných ozdob ze zaniklých brněnských staveb je přístupná s průvodcem každý den v 10.30, 12.30, 14.30 a 16.30 hodin (od října do března mimo pondělí). Vstupné 80/50 Kč, bude možné ho kombinovat s dalšími prohlídkami pevnosti. Více na www.spilberk.cz.

(ral) | foto: Marie Schmerková

Vodné a stočné zlevnilo skoro o čtyři koruny

Od května kleslo vodné a stočné v Brně na cenu 80,63 Kč/m³ včetně DPH. Cena se tak sníží téměř o čtyři koruny. Důvodem je novela zákona o dani z přidané hodnoty, která tuto sazbu u vodného a stočného snižuje z 15 na 10 procent. Cena za m³ v Brně patří k těm nižším, průměrně občané České republiky zaplatí 91,2 koruny.

(gak)

Opuštěné seniory mohou nejen děti povzbudit dopisem

Udělat radost seniorům, které týdny odloučení od jejich blízkých obzvláště trápí, mohou lidé, kteří se zapojí do iniciativy Dopis pro babičku, dopis pro dědečka. Vyhlásilo ji Národní centrum pro rodinu, sídlící v Brně. Kdokoli může napsat povzbudivý dopis a doplnit ho o obrázek, fotku pěkného místa, pohlednici nebo něco podobného a potěšit tak zcela neznámého člověka. Dopis pak stačí zanést do schránky osamělého staršího člověka nebo ho s heslem Iniciativa Dopis pro babičku, dopis pro dědečka poslat do zařízení, které si pisatel vybere. Fotky z tvoření dopisů organizátoři uvítají na e-mailu rodiny@rodiny.cz.

(and)

Farmaceutická fakulta přejde pod Masarykovu univerzitu

K devíti fakultám na Masarykově univerzitě přibude nově Farmaceutická fakulta, která byla dosud součástí Veterinární a farmaceutické univerzity Brno. Akademické senáty obou univerzit tuto fúzi schválily.

Součástí Masarykovy univerzity se od 1. července stane Farmaceutická fakulta. V novodobé historii českého vysokého školství je to vůbec poprvé, kdy k podobnému přesunu fakulty z jedné univerzity na druhou dojde.

Rektoři obou vysokých škol podepsali potřebné smlouvy, aby výuka farmacie mohla i nadále probíhat ve stávajících prostorách Veterinární a farmaceutické univerzity Brno, které si Masarykova univerzita pronajme.

„O možnosti přesunout Farmaceutickou fakultu na naši univerzitu jsme začali jednat společně s rektorem VFU Brno bezprostředně po mém nástupu do funkce rektora. Události posledních týdnů jen potvrdily dlouhodobě vnímanou potřebu velmi úzké součinnosti farmacie, medicíny a dalších vědních oborů rozvíjených na naší univerzitě, a to jak v oblasti vzdělávání, tak ve vědě,“ uvedl rektor Masarykovy univerzity Martin Bareš.

Stejně jako zaměstnanci budou i současní studenti farmacie bez přerušení pokračovat od 1. července 2020 na nové fakultě MUNI. Do budoucna se počítá s tím, že by se fakulta stala součástí areálu bohunického kampusu.

„VFU Brno vyšla vstřícně požadavku obnovit farmaceutické vzdělávání v Brně v roce 1991. Za 29 let se nám podařilo vybudovat plnohodnotnou Farmaceutickou fakultu vysoké úrovně. Podporou jejího přesunu na Masarykovu univerzitu respektujeme společenský zájem uskutečňovat v České republice farmaceutické vzdělávání v co možná nejvyšší kvalitě, což do budoucna vyžaduje propojení institucionálního zázemí farmacie a humánní medicíny,“ řekl rektor Veterinární a farmaceutické univerzity Brno Alois Nečas.

Jakub Mészáros

Zpětná hypotéka zachránila dceru po rozvodu

■ Petr a Lucie Martincovi poslední roky s tichou obavou sledovali skomírající manželství své dcery Kamily. Nakonec se podle jejich očekávání rozvedla. S bývalým manželem jí to neklapalo a během vypořádání rozvodu přišla o většinu hotovosti.



„Naší Kamile zůstal nedokončený dům, v němž by ráda zůstala a vychovávala své děti. Jenomže byla na mateřské dovolené a půjčku na dostavbu jí samozřejmě nikdo nedal. Což bylo nakonec dobře, protože by jí stejně neměla z čeho splácet,“ vypráví paní Lucie a na čele se jí objevuje hluboká vráska.

Manželům Martincovým bylo jasné, že pokud se dům nedostaví, jejich dcera

s dětmi v něm nemůže dále zůstat, a to je velmi trápilo, protože věděli, jak moc je ten dům pro jejich dceru důležitý. Jenomže oba byli v důchodu a sami neměli peněz nazbyt.

Potom se paní Lucie na jednom setkání v klubu seniorů dozvěděla o Rentě

z nemovitosti neboli o zpětné hypotéce. „S manželem jsme si domluvili schůzku ve společnosti FINEMO.CZ, která Rentu z nemovitosti nabízí, a potom jsme vše důkladně zvažovali. O bydlení nepřijde-me a jedinou nevýhodou je, že se o částku úvěru později sníží hodnota dědictví. Naše dcera tak ale peníze může využít

dřív, když je právě potřebuje,“ vysvětluje paní Lucie.

Když o tom společně s manželem dceři řekli, nejdříve tomu nemohla uvěřit a potom bylo vidět, že se jí velmi ulevilo. A nejen jí. „Je krásné vidět naši Kamilu i děti zase spokojené,“ usmívá se pan Petr a paní Lucie se k němu přidává.

Výhody Renty z nemovitosti

- získáte peníze na cokoli (najednou či postupně)
- za vašeho života nemusíte nic splácet a nikdy se nesplácí více než cena nemovitosti
- zůstáváte bydlet doma a jste nadále vlastníkem svého bytu či domu
- můžete žít důstojně a život si více užít

Chcete vědět víc?

- Další informace o Rentě z nemovitosti najdete na webu: www.rentaznemovitosti.cz
- Můžete zde také požádat o vlastní orientační kalkulaci a seznámit se s příběhy klientů
- Můžete také zavolat na **233 321 850**
- Máme licenci ČNB



RV200934/01

UZÁVĚRKA PŘÍŠTÍHO VYDÁNÍ
15. ČERVNA
DISTRIBUCE 1. ČERVENCE

REKLAMACE
NA DISTRIBUCI MAGAZÍNU
ZASÍLEJTE NA E-MAIL
BRNO@REGVYD.CZ

Vydělejte si až 23 000 Kč měsíčně

Jednoduchá výroba, vhodné pro absolventy!

Lokalita Brno Slatina.

Práce u výrobní linky optických kabelů (pájení, testování, scanování), kompletace a balení hotových výrobků. Všechno se naučíte přímo u nás, není nutná předchozí praxe.

U nás ke mzdě dále získáte:

- příplatek 1 500 Kč za směnnost
- teplé jídlo od 26 Kč
- týden dovolené navíc
- možnost týdenních záloh
- a další výhody!

Neváhejte, získajte novou práci už dnes.

Volejte 720 936 899



RV200927/01

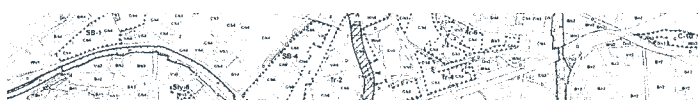
UNIKÁTNÍ
VÝSTAVA
pokračuje!

České korunovační klenoty
... na dosah 12.5.-28.6.2020

LETOHRÁDEK MITROVSKÝCH V BRNĚ představí mistrovské repliky
nejcennějšího českého pokladu a osudy 22 korunovaných panovníků

www.letohradekbrno.cz

RV200939/01



Schvaluje se nový
územní plán Brna

Do 30. 6. máte možnost
svou nemovitost ohlídat

Proberte svoji situaci a další postup s odborníky
na územní plánování a stavební právo.
Těšíme se na vás.



Frank Bold
Advokáti

Obracejte se na nás:
+420 545 213 975

www.fbadvokati.cz

RV200935/01

AL

V TĚCHTO MÍSTECH
STÁL RODNÝ DŮM
ARCH. ADOIFA LOOSE
1870 - 1933

Adolf Loos chtěl od ozdob oprostít architekturu i lidské bytí

Před 150 lety, 10. prosince 1870, se v Brně narodil průkopník moderní architektury Adolf Loos. K připomenutí jeho života a díla, zejména realizovaných staveb a interiérů v Čechách a na Moravě, byl rok 2020 vyhlášen Rokem Adolfa Loose. Stalo se tak z iniciativy Muzea hlavního města Prahy a Národního památkového ústavu, do projektu se zapojí i další instituce z Prahy či Plzně a výrazně se na něm podílí také architektovo rodiště Brno.

Ti, kdo v rámci Roku Adolfa Loose navštíví akce v Praze, Plzni, Brně či Vídní, by měli získat větší povědomí o dochovaných Loosových stavbách a interiérech v Česku a také o jeho ohrožených nebo dosud nedocenených stavbách i neuskutečněných projektech. A bude jim samozřejmě představen také jako autor břitkých statí – včetně nejznámější z nich Ornament a zločin z roku 1908 –, teoretik a neúprosný kritik architektonického dění, v duchu názoru, že jeho texty ovlivnily architekturu 20. století snad ještě víc než jeho tvorba.

Zajímavý i kontroverzní intelektuál a umělec

Adolf Loos se narodil na dnešní Kounicově ulici v rodině kamenického mistra a sochaře. Jeho otec Adolf Loos st. se podílel na budování tehdejší architektonické tváře Brna tvořené mnoha kvalitními, ale dlouho nedoceňovanými stavbami v historizujícím stylu a ovlivnil také pozdější práci a estetické cítění svého syna.

Ten, poznamenan časnou otcovou smrtí a problematickým vztahem k autoritativní matce, vystřídal postupně několik středních škol, než se mu podařilo v roce 1889 odmaturovat na Německé průmyslové škole v Brně. Studium architektury na technice v Drážďanech ale nedokončil. Velký vliv na něj měla cesta po Spojených státech, Filadelfii, New Yorku či Chicagu, kde se zbavil akademismu a začal klást důraz na kvalitu řemeslné práce a moderní životní styl zbařený zbytečných „ozdob“.

Později se usadil ve Vídni, kde počátkem 20. století patřil k nejzajímavějším, ale také kontroverzním osobnostem tamní společnosti umělců a intelektuálů. Cítil se být svě-

toobčanem, i když po rozpadu monarchie si zvolil československé občanství.

Příležitostně se vracel do Brna, kde přednášel, publikoval a spolupracoval s místními architekty. Tehdy vznikly také interiéry pro rodinu Viktora Bauera v zámečku na Starém Brně v Pisárkách, Loosova jediná realizace na území jihomoravské metropole, dnes v prostoru výstaviště. Už dříve Loos pro podnikatele a cukrovarníka Bauera navrhl v blízkosti cukrovaru v Hrušovanech u Brna vilu, která byla dokončena v roce 1914 a je považována za nejstarší dům s plochou střechou v Česku.

Mezi Loosova nejvýznamnější díla patří např. Café Museum nebo obchodní dům Goldman & Salatsch ve Vídni, dům Tristana Tzary na pařížském Montmartru či Müllerova vila v Praze. Zemřel 23. srpna 1933 v Kalksburgu u Vídně.

Ze Špilberku po architektonických stopách

Loosovy práce pro Brno a Moravu i jeho vliv na zdejší architektonické myšlení přiblíží veřejnosti od 11. června na hradě Špilberku výstava nazvaná „Evropan Adolf Loos. Nejen brněnské stopy Adolfa Loose“. Letošní největší výstava Muzea města Brna se stane prvním velkým počinem k Roku Adolfa Loose v Brně.

„Kurátoři ho představí prostřednictvím projektů pro rodné město, byť řada z nich zůstala jen ‚na půli cesty‘. Jeho nejznámější brněnská realizace, úprava Bauerova zámečku, se objeví ve zcela nových a doposud málo známých souvislostech. Pomínutky nebudou ani Loosovy kontakty se zdejší architektonickou a kulturní scénou, ani pozdější brněnské rezonance jeho osob-

nosti a tvorby. Výstava připomene i Loosovo tvůrčí angažmá v nedalekých Hrušovanech u Brna. A poodhaleno bude také jeho téměř neznámé rodinné a kulturní zázemí,“ popsal mluvčí Muzea města Brna Michael Kalábek.

Kurátoři Loose a jeho dílo nahlížejí v kontextu internacionálního stylu architektonické avantgardy, aby bylo zřejmé, že tvůrce ve své době patřil k hlavním reprezentantům světových trendů.

Výstavu, která bude k vidění až do konce roku, doplní od začátku prázdnin stálá komorní expozice „Bauerův zámeček: Místo v čase a prostoru“, instalovaná v tomto objektu na výstavišti v Pisárkách.

„Záměrem expozice je představit návštěvníkům zámeček jako rezidenci Bauerovy rodiny ve 20. letech 20. století s důrazem na okolnosti, které právě v tuto dobu a na tomto místě podobu rodinného sídla utvářely, a stejně tak objasnit příčiny, které vedly k jeho zániku a postupnému propadu do zapomnění. Oživíme tak historické období, kdy se právě zde, v tehdy prosperujícím a intenzivně se rozvíjejícím Brně, protuly životní příběhy dvou výjimečných osobností – průmyslníka Viktora Bauera a světového architekta Adolfa Loose – na pozadí evropských dějin,“ přiblížila ideu výstavy její autorka Lenka Štěpánková, hlavní architektka BVV.

Expozice je umístěna do prostor v centrální vstupní části budovy, konkrétně do reprezentativního, mramorem obloženého sálu, označovaného jako Loosův sál, a do protějšího salonku. Po dobu konání výstavy na Špilberku se ve vybraných termínech uskuteční komentované prohlídky Loosova sálu a expozice v zámečku. →



Pomník v parku na Janáčkově náměstí je společným dílem sochaře Oldřicha Moryse a architekta Jaroslava Sedláka. Instalován by měl být v červnu.

Na Loosovu stezku zve od června zájemce také Brněnský architektonický manuál na stránkách www.bam.brno.cz. „Mimo jiné se zaměří na sochařskou tvorbu Adolfa Loose staršího, zdobící řadu brněnských staveb, a na místa spojená s Adolfem Loosem, jako například škola a podobně,“ popsala historička umění Jana Kořínková, autorka koncepce a textů stezky.

Pomník rozkročený mezi Brnem a Vídní

S architektem je silně spjato místo, kde dnes stojí hotel Continental. Loosův rodný dům, který zde stával, připomíná jednoduchá mramorová deska (foto na straně 16) nenápadně umístěná na sloupu u levého boku hlavního vchodu do hotelu.

Na konci června by ji měl doplnit výraznější objekt – pomník v parku na Janáčkově náměstí, který je společným dílem sochaře Oldřicha Moryse a architekta Jaroslava Sedláka. „Vycházeli jsme z životního příběhu Adolfa Loose, který si před smrtí navrhl vlastní hrob v podobě žulové krychle. Pomník jsme pojali jako betonovou sochařskou formu tohoto náhrobku situovaného na vídeňském ústředním hřbitově. Hlavní ideou díla je vytvoření negativu (otisku) místa architekta posledního odpočinku pro lokalitu, kde se narodil a vyrůstal. Náhrobek ve Vídni a jeho forma v Brně symbolicky obě místa propojují,“ vysvětlili svůj umělecký záměr autoři.

Vedle symbolické roviny má památník, který vznikl v rámci projektu Sochy pro Brno, i tu praktickou, protože je určen také k posezení. Atraktivním a funkčním způsobem tak dotvoří veřejný prostor.

Loosovi následovníci ve vile Stiassni

Několik brněnských příspěvků k Roku Adolfa Loose připravil také Národní památkový ústav a jeho Metodické centrum moderní architektury v Brně (MCMA). Výstavy najdou zázemí ve vile Stiassni. Ta s názvem „Yoshio Sakurai: Adolf Loose. Modely“ ukáže od 19. června do 28. září 13 popularizačních modelů nejznámějších Loosových staveb v měřítku 1:50, které vytvořil profesor Yoshio Sakurai se svými studenty z univerzity v Tokiu.

„Z Brna se pak část modelů přesune do Českého centra ve Vídni. Pak už by měly putovat zpět do Japonska,“ upřesnil vedoucí MCMA Petr Svoboda a zároveň zval i na další výstavu ve vile s názvem „Následovníci Adolfa Loose“, která se uskuteční od 2. října do 21. prosince: „Půjde o panelovou výstavu, na které představíme vídeňskou školu Adolfa Loose, založenou roku 1912, a zejména její stálé či nepravidelné frekventanty. Zaměříme se na ty z nich, kteří navrhovali své stavby na území dnešní České republiky. Výstavu doplní i několik trojrozměrných exponátů včetně modelů. Připravujeme k ní také katalog.“

Z dalších loosovských akcí v Brně lze připomenout říjnové dvoudenní mezinárodní sympozium na výstavišti či vydání dvou tematických publikací: (Nejen) Brněnské stopy Adolfa Loose spoluautorů Dagmar Černoškové a Jindřicha Chatrného a bibliofilie On, Adolf Loos s přepisem deníků a poznámek jednoho z Loosových spolupracovníků. Připravují se však i další akce.

Markéta Žáková | foto na straně 16: Muzeum města Brna, vizualizace na této straně: Oldřich Morys, Jaroslav Sedláček

V loosovském roce 2020 uplynulo shodou okolností také 90 let od dokončení stavby vily Tugendhat a zároveň deset let od zahájení její památkové obnovy. Připomene to mimo jiné výstava Mies van der Rohe, která se od 23. září do 15. listopadu uskuteční v Domě umění města Brna.

Zcela moderní je v díle Adolfa Loose pojetí prostoru. Díky své prostorové představivosti dospěl ke konceptu nazývanému raumplan, kdy jsou jednotlivé místnosti v domě řazené v různých úrovních a mají různou výšku, odpovídající jejich charakteru a nárokům uživatelů. Místo tradičního uspořádání místností po patrech tak vzniká souvislý sled vzájemně propojených prostorů, nabízející unikátní zážitek z domu. Na snímku interiér Bauerova záměčku na výstavišti. Foto: Martin Polák



Chaty a chalupy jsou v kurzu

Koronavirová omezení pohnula také realitním trhem a lidé se začali zajímat o chaty a chalupy. Není totiž jisté, jestli letošní dovolenou budeme moct nebo vůbec chtít strávit v zahraničí, každý si ji ale chce užít mimo domov, nejlépe v přírodě.

Juraj Aláč

Podle současného stavu to vypadá, že tuzemská letní dovolená bude pro většinu obyvatel České republiky jedinou možnou volbou. Podle statistik realitních portálů ji lidé budou chtít zřejmě strávit na chatě nebo chalupě. V době od března do května totiž stoupl zájem o tento druh nemovitosti meziročně o 13 procent. Ve třetím dubnovém týdnu byl tento zájem o rekreační nemovitosti dokonce dvojnásobný. Vyplývá to z dat internetového portálu Valuo.cz, který analyzuje veřejné nabídky nemovitostí.



Ten vyhodnocuje počet nabídek, které prodávající smažou z inzerce. „Při vycházení z dat inzerce je vždy možné, že si někteří prodávající svůj záměr nakonec rozmysleli. Neočekáváme však, že tomu v posledních týdnech bylo výrazně jinak než loni touto dobou. Nouzový stav trval déle než dva měsíce a ti, co se zalekli, tak svou nabídku stáhli pravděpodobněji na začátku všech omezení než v době, kdy

se začíná pomalu vše rozvolňovat,“ uvedl na začátku května zakladatel webu Radek Šitera.

Lidé chtějí blíže k přírodě, cena často nehraje roli

To, že jsme národ chatařů a chalupářů, potvrzují i realitní makléři, podle kterých dlouhodobě poptávka převyšuje nabídku. Koupě rekreační nemovitosti je také vhodná investice,

s ohledem na stálost poptávky a přírodní charakter nemovitosti. O tento druh nemovitosti je zájem v horských oblastech, rovněž jako je i zájem o samotné zahrady nebo zahrady s chatkou v přilehlých oblastech měst. „Chaty a chalupy v přírodě hledají dvě skupiny zájemců toužících po uvolnění a relaxaci. Ta první vyhledává klidnou individuální rekreaci, ale zároveň širokou nabídku turistických cílů, wellness a moderních sportovišť v okolí a dostupný servis. Druhá skupina hledá odpočinek v přírodě a s přírodou, v tichých lokalitách mimo oblíbené turistické cíle,“ popsala druhy zájemců Renata Příkrylová z Realitní společnosti České spořitelny. Podle ní na tu správnou nemovitost lidé dokážou čekat i měsíce. Výběr rekreačního bydlení často ovlivňuje i rodinná vazba na samotné místo a obchodní jednání doprovázejí emoce spojené s rodinnými vzpomínkami a nadějnými plány kupujících.

BRNĚNSKÝ ZVONEC-reality s.r.o.
realitní kancelář

VOLEJTE ZDARMA 800 100 455
www.brnenskyzvonec.cz

Bayerova 40
Brno 602 00
tel.: 541 219 350
reality@brnenskyzvonec.cz

JISTOTA - TRADICE - STABILITA - PRÁVNÍ GARANCE

VÝKUP SPOLUVLASTNICKÝCH PODÍLŮ NA NEMOVITOSTECH

Vlastníte podíl na nemovitosti, kterou však nemůžete užívat či z ní nemáte žádný finanční zisk? Chcete prodat a získat ihned hotovost? Máme pro Vás řešení. Okamžitá hotovost za Váš podíl. Řešení i zadlužených nemovitostí. Zavolejte nám k nezávazné konzultaci Vašeho případu!

PŘEDKUPNÍ PRÁVO MEZI SPOLUVLASTNÍKY od 1. 7. 2020 ZRUŠENO!!! TÝKÁ SE TO I VÁS?

1/2

1/8

1/4

VOLEJTE ZDARMA 800 100 455 a na tel.: 775 185 005

Inzerce v těchto novinách pro vás zajistí:

Havel MOUKA

☎ 602 557 777
✉ mouka@regvyd.cz

Karel MAREK

☎ 606 740 730
✉ k.marek@regvyd.cz

Michal NOVÁK

☎ 739 724 774
✉ novak@regvyd.cz

REGIONÁLNÍ VYDAVATELSTVÍ **CHCIINZERCZ.CZ**

OKAMŽITÝ VÝKUP BYTŮ A NEMOVITOSTÍ
VYPLÁCÍME NEJVYŠŠÍ CENU NA TRHU

!!! VYPLATÍME ZA VÁS !!!
exekuce, dluhy, zástavy, dražby
Zajistíme Vám náhradní bydlení

100% PRÁVNÍ DOHLED - SERIÓZNÍ JEDNÁNÍ
HOTOVOST DO 24 HODIN!

BRNĚNSKÝ ZVONEC-reality s.r.o.
realitní kancelář
www.brnenskyzvonec.cz

775 185 005
VOLEJTE ZDARMA 800 100 455

společný koncert



Jiří Paulica
Hana a Petr Ulrychovi

JAVORY BEAT & HRADIŠŤAN

VALTICE 30.7.2020

v parku zámku Valtice v 20:00

Předprodej: npuvstupenky.colosseum.eu

www.topkoncerty.cz

RECITÁL
Lucie **BÍLÁ**
a Petr MALÁSEK

BRNO 11/9/2020
nádvoří hradu Špilberk od 19:30

Předprodej: on-line na ticketkultura.cz a v síti GoOut.net
Info: www.topkoncerty.cz, 774 114 655

BEATLES
SOLO
YEARS

THE
BACKWARDS
9. 12.
BRNO
Sono
centrum
GoOut.net

Razíme
tradiční
hodnoty

ČM ČESKÁ
MINCOVNA

+420 800 225 228
www.ceskamincovna.cz

Brno – Rooseveltova 20

Navštivte naše prodejny

- Dárek ke každému nákupu – třeba i zlato
- Běžná otevírací doba
- Přijďte se podívat na naše nové produkty
- Maximální bezpečí – dezinfekce a ochranné pomůcky



Po stopách divoké přírody mezi dálnicí a paneláky

Území Brna tvoří urbanizovaná – tedy městská – krajina. I v ní ale najdeme řadu lokalit s „divokou“ přírodou, kterou je potřeba chránit. Proto bylo na sedm desítek míst zaregistrováno jako významné krajinné prvky (VKP). Obvykle se vyznačují přirozeným výskytem vzácnějších rostlinných a živočišných druhů nebo jsou geologicky zajímavé. Jejich přehled doplněný mapami, fotografiemi a popisy najdete na portálu gis.brno.cz. Může být nejen zdrojem informací, ale i rozcestníkem, který vám ukáže úplně jiné Brno, než znáte.

Zuzana Gregorová | foto: archiv MMB

Geologicky významné lokality v mapě VKP reprezentuje například několik opuštěných lomů. Jeden se nachází v Maloměřicích a dovede vás k němu cyklostezka navazující na ulici Babickou. V hornině se vyskytují místy i okem patrné krystaly medově hnědého titanitu. V trávě můžete zahlédnout třeba užovku a ve větvích stromů strakapouda, ťuhýka nebo žluvu.
Foto: Zdeněk Kolařík

Významný krajinný prvek Melatín najdeme v blízkosti stejnojmenného potoka u Soběšic. Provede vás jím červená turistická trasa mezi rozcestníky Červené vrchy a Panská louka. Tvoří jej společenstva habrových doubrav s příměsí buku a vyskytuje se zde několik ohrožených druhů našich orchidejí, mezi nimiž je nejvzácnější sklenobýl bezlistý.



Na západně orientovaném svahu kopce Rovný nad Starým Lískovcem leží významný krajinný prvek U kříže. Tvoří ho starý meruňkový sad, louky a lesní remízek. Hnízdí tu zpěvné ptactvo a remízek je také důležitým úkrytem pro drobné obratlovce. Rostou v něm lípy, břízy i borovice, ale také vzácnější jilm vaz. Na okrajích polí překvapí silně ohrožený hlaváček letní.



Odbočka z cyklostezky Brno–Vídeň u Chrlic vás dovede k mostu přes dálnici D2. Přiléhá k němu uměle vysázený remízek převážně s topoly, ale i olšemi a vrbami. Mezi stromy je ukryta donedávna zazemněná tůň, která po odstranění sedimentů dostala novou podobu. Příbřežní vegetace slouží jako úkryt hnízdícím ptákům a lokalita je významným místem rozmnožování obojživelníků.



Poděkování patří prostě všem. Vám všem



Markéta Vaňková
primátorka města Brna, ODS

Strach, nervozita, nejistota. Ale našťastí také respekt, obdiv, vděk... Poslední měsíce nám míchaly různorodý koktejl pocitů a každý den převažovala jiná ingredience.

Sama jsem na začátku byla opatrná a bála jsem se, abychom něco nepodcenili. Počátkem května se mi už ale zdálo, že by se opatření mohla uvolňovat – být se vši ostrážitostí – rychleji. Na odpověď, zda jsme se dokázali nebezpečí zbavit nebo jen odtikává do odloženého startu, si ještě počkáme, ale nechci sýčkovat.

Co chci, je poděkovat, i když z tohoto místa ne poprvé. Ale nebýt zdravotníků, počet obětí by mohl být vyšší. Nebýt dobrovolníků, zůstali by senioři a lidé v karanténě odříznutí od vnějšího světa, bez možnosti si nakoupit nebo třeba vyvenčit psa. Nebýt amatérských švadlenek, které s profesionální zručností našly tisíce roušek, byli bychom ze začátku nahraní všichni.

Poděkovat je třeba i umělcům, z nichž mnozí se ocitli bez příjmů, ale přesto se starali o naše rozptýlení online. Uznání patří rodičům, kteří se trpělivě (většinou) zvládli učit se svými dětmi. I dětem, které to trpělivě (většinou) snášely. Pedagogům, kteří na dálku vysvětlovali učivo svým žákům. Poděkovat se patří hasičům, sociálním pracovníkům, prodavačkám, řidičům, úředníkům, listonošům, policistům, restaurátérům vařícím přes ulici...

Milé Brňanky a milí Brňané, děkuji vám všem. Čeká nás nelehké období. Brno je však v dobré kondici a věřím, že najdeme způsob, jak ekonomické dopady pandemie minimalizovat a jak možná některé plány odložit, ale nerušit. ■



V Itálii se koncertovalo na balkonech, v Brně pod nimi. V duchu úsluví o hoře a Mohamedovi zahájil letos v předstihu festival Maraton hudby Brno „prologem“, v jehož rámci přišli muzikanti zahrát klientům na prostranství u domovů pro seniory. Rozptýlit staré lidi, které karanténa izolovala od rodin a blízkých, byl skvělý nápad, který Brno rádo podpořilo. Foto: Marie Schmerková

Snažíme se vás informovat o dění v Brně nejrůznějšími způsoby, ale přesto se zdá, že ne vše, co vás zajímá, se k vám také dostane. Ráda bych proto na tomto místě vždy zodpověděla některé z otázek, které mi posíláte nejčastěji.

Co vás zajímá

Jaký máte program pro znovuoživení Brna?

Rekonvalescence musí následovat po každé nemoci a ani covid-19 není výjimkou. Těch, kteří potřebují pomoc, je hodně a není v silách města pomoci všem. Nepochybují ale, že po týdnech nuceného pobytu doma budou Brňané i turisté hledat, kde si dát něco dobrého nebo kde se pobavit a rozptýlit. Jen musí mít z čeho vybírat. Takže chceme usnadnit majitelům restaurací, ale i hotelů či penzionů podmínky pro realizaci jejich nápadů. Osobně to považuji za důležitější než jednorázově rozdat každému pár tisíc. Provozovatelé restauračních zahrádek nebudou muset

platit za jejich umístění, vyjít vstříc chceme i těm, kteří je dosud neměli, aby si je otevřeli. Měly by vzniknout nové relaxační a gastro zóny na Dominikánském náměstí či na Zelném trhu. Navrhli jsme zmírnění vyhlášky o zákazu požívání alkoholu na veřejnosti, aniž by se příležitost zchladit se u piva v rozpálené ulici změnila v noční můru nájemníků v přilehlých domech. Ubytovacím zařízením navrhuje odpuštění po zbytek roku městské pobytové taxy. Stejně jako jsme ukázněně dodržovali daná omezení, zkusme nyní všichni Brno rozdýchat. ■

Markéta Vaňková

V Brně vznikne dokumentační centrum holokaustu



Tomáš Koláčný
náměstek primátorky, Piráti

Před necelým rokem mě oslovil kolega zastupitel Martin Reiner s myšlenkou vybudovat v Brně dokumentační centrum holokaustu na Moravě.

V květnu zastupitelstvo schválilo memorandum, kterým se k podpoře projektu dokumentačního centra holokaustu přihlásilo. Díky projektu vznikne prostor, který návštěvníkům přiblíží osudy Židů na Moravě, a to moderní interaktivní formou, která tolik chybí mimo jiné v českém školství. Protože historie není něco zaprášeného, od čeho jsme každodenními problémy odtrženi.

Dle memoranda město pro dokumentační centrum poskytne potřebné pozemky při ulici Benešově formou práva stavby, a to bezúplatně na dobu 10 let po předložení projektové dokumentace záměru a na dalších 99 let v případě, že bude záměr v této době realizován. Po 99 letech následně objekt dokumentačního centra holokaustu připadne do majetku vlastníka pozemku, tedy města. Prostor je vhodný jak pro svou přístupnost, tak i historicky, neboť pár stovek metrů od zvoleného místa se nacházela brněnská synagoga a hřbitov. Celý projekt bude zafinancován ze soukromých zdrojů, převážně od americké židovské komunity. Na podobu centra bude vyhlášena veřejná architektonická soutěž, která si klade za cíl, aby byla budova architektonicky moderní a zajímavá pro všechny generace.

Dokumentační centrum holokaustu v Brně bude unikátním místem, které připomene nejtemnější období židovských dějin, vytvoří plastický obraz celé židovské historie na Moravě a pozvedne tak brněnskou kulturu zase o úroveň výše. ■

1 510 znaků pro Brňany a jeden slib



Ivan Fencel
zastupitel, SPD

V Brněnském metropolitánu má Klub zastupitelů SPD pro svůj článek k dispozici 1 510 znaků, titulek v to nepočítaje. Není to často zrovna jednoduché, vtěsnat se do tohoto limitu. Vlastně nikdy.

Když jsem psal tento článek pro červnové číslo Brněnského metropolitánu, byla polovina května. Pandemie covid-19 se nám tehdy jevila, že byla zvolna na ústupu. Snad nedošlo po uzávěrce k výraznému zhoršení. Všichni jsme si přáli, ať už je to za námi. 13. května ale v České republice přibýlo 71 nových případů. A v souvislosti s očekávaným otevřením hranic jsem poněkud pesimista ve věci dalšího vývoje.

Navíc nás čeká pokles ekonomiky, a tak by koalice vedená ODS měla uvažovat, kde a jak ušetřit. Radní by se měli např. poohlédnout, kam skutečně zmizely miliony z rozpočtu města za kulturní akce neuskutečněné z důvodu nouzového stavu.

Na zasedání Zastupitelstva města Brna 12. května si koaliční partneři mj. prohlásili, že příjemci ponechají 3 miliony subvence určené na konání festivalu, který se letos neuskuteční(!). Prý se akce odehraje příští rok. Tvrdí to aspoň Piráti, kteří mají kulturu v Brně pod kontrolou.

Klub SPD toto skandální rozhodnutí nepodpořil. V našem klubu máme pocit, že jsme se snad ocitli v předchozím zastupitelstvu, ve kterém sedělo dnes Brňany odmítané Žít Brno. Říká se, že všechno špatné je k něčemu dobré. A tak my v SPD doufáme, že očekávaná recese bude mít pozitivní vliv směrem k racionálnějšímu hospodaření města Brna. SPD o to bude usilovat v rámci kontrolního výboru. To Brňanům slibujeme! ■

Dominikánské náměstí vodní prvek potřebuje



Petr Vokřál
zastupitel, ANO 2011

Zatěžovat obyvatele města politikou se mi na tomto místě nechce, i když právě politika často ovlivňuje věci a události velmi překvapivě.

Třeba nyní, kdy se rozhoduje, zda na Dominikánském náměstí bude či nebude takzvaný vodní prvek a jaký. Výběrové řízení na návrh kašny proběhlo, vítězný návrh ale vedení města smetlo ze stolu. Důvod? Údajně se návrh nápadně podobá kašně na náměstí Svobody. Nejsem architekt, proto jsem tuto věc posuzoval s kolegy z hnutí. Ano, máme mezi sebou také renomované architekty a podle nich je návrh obou kašen, který vzešel ze soutěže, zdařilý, vytváří na náměstí atraktivní vodní prvky, a co je ještě velmi důležité, nekonkuruje pohledu na hlavní portál Nové radnice z ulice Zámečnické. Byl tedy dodržen i požadavek Národního památkového ústavu. Dominikánské náměstí je jedno z míst v centru Brna, po kterém se rád procházím. Prospěla mu změna a musím přiznat, že z něj mám i takový ten pocit z dobře vykonané práce. Náměstí se rekonstruovalo za našeho vedení a nebylo vůbec jednoduché přesvědčit veřejnost, že zaplnit prostor auty by byla velká škoda. Jsem rád, že se daří i čtyřem platanům, které tam tehdy taky málem nebyly a které se nám nakonec na náměstí podařilo vměstnat. Stín, který stromy lidem v horkých letních dnech poskytují, i voda jsou dnes ve městě nesmírně důležité.

Řešení vodního prvku na Dominikánském náměstí v podobě kašny jsme vždy podporovali. Proto věřím, že politika ustoupí zdravému rozumu, řešení se nebude zbytečně prodlužovat a vzduch v centru Brna se bude dát lépe dýchat. ■

Otevíráme nové Kontaktní místo pro bydlení



Jiří Oliva
náměstek primátorky, ČSSD

Od 1. června zahájilo provoz nové Kontaktní místo pro bydlení v budově magistrátu na Malinovského náměstí.

Každému, kdo bude mít problémy s bydlením nebo si v této oblasti nebude vědět rady, odborní zaměstnanci centra pomůžou nebo ho navedou správným směrem.

Proč je Kontaktní místo pro bydlení potřeba? Podle mě má člověk prostě právo na důstojné bydlení. Bohužel v posledních letech se (nejen) v Brně bydlení stávalo čím dál méně dostupným. Ze základní potřeby se tak pro mnohé stal nedostupný luxus, což je nepřijatelné. Cenová bublina rostla a současné přemrštěné ceny bydlení v kombinaci s hospodářskou krizí vytvořily nebezpečný sociální koktejl.

Chci, aby město především stavělo startovací byty pro mladé rodiny a aby podstatně rozšiřovalo svoji nabídku seniorského sociálního bydlení. Stejně tak musíme rychle realizovat družstevní bydlení. Je ale jasné, že výstavba není jednoduchá a vinou katastrofálně dlouhého stavebního řízení ani rychlá.

Dalším důvodem pro vznik Kontaktního místa pro bydlení je současná složitost a nepřehlednost možných nabídek městského bydlení. Brno vlastní 28 166 bytů, přičemž téměř všechny jsou svěřeny do správy městských částí. Každá z nich má svá vlastní pravidla pro výběr nájemců, jiný počet volných bytů, jiný počet žadatelů atd., což není moc přehledné.

Jako nový náměstek primátorky pro oblast bydlení jsem proto již začal připravovat ještě i další informační a komunikační nástroje, aby všichni občané dostali na jednom místě komplexní informace o bydlení v Brně, a to jednoduše a srozumitelně. ■

Mendlovo náměstí bude již za dva roky čisté a zelené



Petr Hladík
1. náměstek primátorky, KDU-ČSL

Mendlovo náměstí patří k nejméně frekventovaným místům v Brně. Denně tudy projdou desetitisíce lidí. Bohužel se ale také jedná o jedno z nejméně zelených míst v centru města. To se ale změní už za dva roky.

Při příležitosti plánované výměny parovodů za horkovody, kvůli které se na několik měsíců náměstí rozkope, jsme připravili společně s Kanceláří architekta města takovou úpravu Mendlova náměstí, která místo výrazně oživí.

A na co se můžete těšit? Více zeleně a více stínu díky nově vysázeným stromům. Ty budou i uprostřed tramvajové smyčky a podaří se díky nim odclonit zastávky od rušné ulice.

Dále bezbariérový přístup. V současnosti není tento vytižený přestupní uzel stále ještě přizpůsoben pro vozíčkáře a komplikuje pohyb i maminkám s kočárky. To se také změní, protože všechny zastávky budou bezbariérové. Objeví se zde také nové čisté stánky s občerstvením. Plánujeme ve velké míře vytvořit místa pro zasakování a zadržování dešťové vody, což výrazně přispěje k ochlazení okolního prostředí. Vznikne zde také prostor pro umístění sochy Gregora Johanna Mendela, od jehož narození právě za dva roky uplyne 200 let. Na podobu sochy bude příští rok vypsaná architektonická soutěž.

Na Brno a na Mendlovo náměstí se za dva roky upne pozornost velké části akademické, umělecké či duchovní veřejnosti z celého světa. Gregor Johann Mendel totiž patří mezi světově uznávané velikány. ■

Bez domova nesmí znamenat bez pomoci



Robert Kernl
náměstek primátorky, ODS

Do práce a domů, doporučila vláda svůj recept proti koronaviru. Jak si ale měli poradit ti, kteří nemají práci, ale ani domov? Jak zůstat v izolaci pod širým nebem? Kde si umývat ruce, o dezinfekci nemluvě?

Rozvod, dluhy, alkohol nebo drogy... Důvody, proč skončili na ulici, budou u každého jiné. Dohromady ale tvoří lidi bez domova propojenou komunitu, která v případě epidemie ničí sama sebe, ale protože žije ve veřejném prostoru, stává se nebezpečím i pro všechny ostatní.

Už od března jsme hledali vhodné lokality, kde by bylo možné tyto lidi soustředit, postarat se o ně, zajistit jim zdravotní vyšetření, případně karanténu. Postupně jsme otevřeli tři kontaktní centra: denní na Vlhké a v kasárnách v Židenicích, třetí non-stop na Štreláku v Pisárkách. Příchozí zde dostanou najíst, najdou hygienické zázemí, k dispozici jsou zdravotníci.

Provoz zajišťují Společnost Podané ruce, Diecézní charita Brno a Spolek křesťanské pomoci Bučovice, pomáhá Masarykova univerzita a její studenti. Dík všem.

Denně využijí azyl stovky lidí. Z velké části se podařilo odvést skupinky bezdomovců hlavně z centra. Výrazně se omezila ohniska nákazy, klesl i počet policejních zásahů. První odborné studie potvrdily, že fungující centra prospívají celému městu a mohou být cestou také do budoucna. Současně chápu, že místní nemusí být nadšeni. Ale děláme vše, aby se jejich obavy rozptýlily. Víc se tu uklízí, posílili jsme hlídky strážníků, takže situace se tu dokonce lepší i v porovnání s dobou před-koronavirovou. ■

Co si myslí Brňané?

S letní dovolenou v zahraničí to zatím vypadá spíše bledě. Kam vyrazíte v létě vy? Jaká místa v Česku byste chtěli vidět?

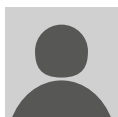
Chcete se také zapojit do anket v Brněnském metropolitánu? Sledujte Facebook, Twitter či Instagram BRNOMycity, diskutujte a dejte nám vědět, co si myslíte. Zajímá nás to!

@brnomycity



Petr Sysel
🐦

To víš, že jo!!! A pak se tam nehnem 😞😞



josef_iszwora
📷

Dovolená v Luhačovicích 😊



Pařez Brněnský
f

Samozřejmě na pařezech, kde jinde?



folkloristka
📷

Rozhodně bych chtěla s rodiči jet na Mácháč a pak také na Vysočinu na chatu. Je tam vždy příjemně.



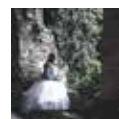
Anita Konopková
f

Kdo může na slunce, tak si na slunění v Brně může vybrat mezi Prýglem anebo líšeňským údolím, v bazénech na Monte Bú, královopolské a zábrdovické koupaliště, na jihu Brna je dokonce přírodní koupaliště...



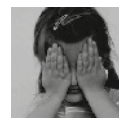
Мирослав Веховский
f

Pálava 😊



daniela.rusikvasova
📷

České Švýcarsko, já tam byla před 14 lety a manžel ani jednou :)



Radka Vaňková
f

A všude bude narváno...



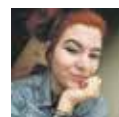
dasha_van_hell
📷

V létě 100% Brno. Jsem z Děčína a Brno opravdu miluju 🍷



vonSalat
🐦

Jako poslední roky vyrazím tam, kam jely postavy z Pupenda – a Balaton nemyslím 😊



ninii_nka
📷

Šumava



lenajs_instadiary
📷

Konečně objedeme příbuzné ve všech koutech ČR 😊



Královo Pole se může chlubit barvitou historií „města ve městě“

Než se v roce 1919, jak uvádí historička Milena Flodrová, Královo Pole – ač nemuselo – velkoryse připojilo k Velkému Brnu, bylo od roku 1905 císařem potvrzeným samostatným a patřičně hrdým městem s převážně českými obyvateli. Rozvoji tohoto sídla už od středověku napomáhali také kartuziáni, jejichž klášter zde byl založen v roce 1375.

V létě si tedy třetí nejlidnatější brněnská městská část připomene dvě výročí – 3. července to bude 115 let, kdy císař František Josef I. potvrdil povýšení městyse Královo Pole na město, a 13. srpna uplyne 645 let od založení kartuziánského kláštera moravskými Lucemburky. Jedná se o dva – nikoliv jediné – milníky v historii této části jihomoravské metropole.

Údolí říčky Ponávky, historické jádro Králova Pole, nabízelo dobré životní podmínky a křižovaly se tady důležité stezky, proto byl tento prostor osídlen od pravěku.

První písemné zmínky o Králově Poli se nachází v listinách od poloviny 13. století, kterými přemyslovští panovníci Václav I. a Přemysl Otakar II. darovali ze svých, tedy „polí králových“ pozemky bohatým měšťanům i církevním řádům, například starobrněnským johanitům. Ti v nejstarší části – kolem dnešního Mojžírova náměstí – nechali zbu-

dovat kostelík sv. Víta, který svému účelu sloužil do konce 18. století. Později byl zbořen a dnes ho připomíná už jen kříž.

Od 14. století si v blízkosti tohoto území začali své hospodářské dvory budovat brněnští měšťané. Dali tak vzniknout další části obce, které se říkalo Nová Ves. Obce postupně splynuly, názvy se dál používaly oba, tedy Královo Pole i Nová Ves.

Vzestupy a pády královopolské kartouzy

Území severozápadně od Brna si oblíbili také moravští Lucemburkové. Markrabě Jan Jindřich si zde od brněnských měšťanů koupil pozemky a k markraběcímu sídlu v Brně si tady postavil vedlejší rezidenci-tvrz, kde od roku 1363 často pobýval. Část ze svého zdejšího majetku věnoval klášteru augustiniánů poustevníků u sv. Tomáše a krátce před smrtí pak listinou z 13. srpna 1375 založil klášter kartuziánů zasvěcený Nejsvětější Trojici.

Do držení kartuziánů se tak dostala velká část Králova Pole, tedy ves a tvrz, a další pozemky s mlýnem na Dornychu, předměstí Trnitá, vinice v Obřanech a vesnice Střelice a Černovice. Nadaci potvrdil syn a nástupce Jana Jindřicha markrabě Jošt, který v roce 1376 dokončil stavbu nového kláštera s kostelem.

Už v roce 1369 byl z rakouského Gamingu, kde se také nacházel kartuziánský klášter, povolán Bohumír z Anassu jako rektor pro novou kartouzu. Když pak ze stejného místa přišli i ostatní řeholníci, Bohumír se stal jejich prvním převorem.

Kartouza byla dobře hmotně zajištěná, mimo jiné přikoupením ještě dalších vsí Obřany a Královopolské Vážany u Rousínova. Do jejího života se ale neblaze promítala složitá situace v zemi po smrti Karla IV. a tzv. markraběcí války mezi syny Jana Jindřicha Joštem a Prokopem. Ten v roce 1405 v kartouze zemřel a byl zde i pochován. Prokázal to v roce 1975 nález jeho hrobky a antropologický průzkum ostatků, které byly kvůli špatnému stavu hrobové jámy přemístěny roku 1988 do nově zbudované hrobky v Andělské kapli v kostele Nejsvětější Trojice.

Protože za husitských válek stálo Brno na straně krále Zikmunda, stávalo se terčem útoku husitů a trpělo i jeho okolí. Královo Pole bylo jejich nájezdy ohroženo nejméně

Kartuziány do Čech uvedl ve 40. letech 14. století Jan Lucemburský. Svůj název odvozují od kláštera – kartouzy – v horském masivu La Chartreuse (Cartusium) poblíž Grenoblu, kde se s prvními řeholníky usadil svatý Bruno, který v roce 1084 řád založil.

V srpnu 1905 uspořádali Královo-polští slavnost na počest povýšení jejich obce na město. Obecní výbor v čele se starostou Josefem Cervinkou o ně požádal v roce 1904 s odkazem k velkému rozvoji Králova Pole. Císař František Josef I. žádosti vyhověl nejvyšším rozhodnutím ze 3. července 1905.



tříkrát, kartouza pak byla také vyplněna a zapálena na přelomu 60. a 70. let 15. století v době bojů mezi králem Jiřím z Poděbrad a Matyášem Korvínem.

V polovině 16. století se královopolský klášter, jako velká část klášterů v té době, potýkal s hospodářským i mravním úpadkem, který díky vnitřní reformě na konci tohoto století překonal.

Jeho další rozkvět však zastavilo stavovské povstání a třicetiletá válka. Protestantští stavové klášter nejdříve zkonfiskovali a v roce 1619 ho i s vesnicemi v jeho majetku vydrancovala stavovská vojska.

Jakmile se po porážce stavovského povstání trochu vzpamatoval, zbrzdily jeho další rozvoj vojenské operace na konci třicetileté války v podobě tří vpádů švédských vojsk. Při tom třetím v roce 1645, kdy se vojevůdce Torstenson chystal dobýt Brno, zvolil si královopolskou kartouzu načas za svůj hlavní stan. Neúspěšní Švédové táhnoucí od Brna pak jako zázrakem Královo Pole i s kartouzou ušetřili svého řádění.

Řeholníky vystřídali vojáci

Od poloviny 50. do 90. let 17. století byla stará část kláštera přestavěna a kolem dnešního hlavního nádvoří vznikly nové objekty. Jeho pozvolný rozvoj v první polovině 18. století přerušil až vpád pruských vojsk na jaře 1742 v době válek o rakouské dědictví. I tuto katastrofu klášter přežil a mohl si užívat rozkvětu za velmi vzdělaného a uměnilovného posledního převora Athanasia Gottfrieda, který roku 1765 zahájil pozdně barokní přestavbu celého areálu do podoby, v jaké ho známe dnes.

Protože kartuziánský řád neodpovídal představě císaře Josefa II. o společenské užitečnosti, byl v lednu 1782 jako mnohé další zrušen. Jeho panství v Králově Poli se stalo majetkem státu a přešlo pod správu nábo-

ženského fondu. Převor Gottfried zůstal pod penzí v Brně, kde v roce 1814 zemřel.

Na základě císařského dekretu se v roce 1784 stala nájemcem královopolské kartouzy armáda. V areálu, který prošel stavebními úpravami, se vystřídaly vojenské pluky rakouské i rakousko-uherské armády, kadetní škola i československá armáda.

V roce 1964 převzalo klášter od vojenské správy Vysoké učení technické v Brně, které zde sídlí dodnes. V letech 2002–2007 vznikl přestavbou kláštera a výstavbou moderních budov podle návrhu architektů Buriana, Křivinky a Vrány nový kampus, který slouží Fakultě informačních technologií VUT (na snímku na straně 28).

Klášterní chrám Nejsvětější Trojice se stal farním kostelem a nahradil tak kostelík sv. Václava, zbořený v roce 1785.

Dynamickým rozvojem k povýšení na město

Po zrušení kláštera byly kartuziánské pozemky po obou stranách nové císařské silnice vedoucí z Brna do Prahy severně od Králova Pole rozparcelovány a za úrok dány

novým osadníkům. Vznikla tak osada Ugartov, pojmenovaná po tehdejším moravském místodržiteli hraběti Ugartovi.

Území Králova Pole se začalo měnit a rozrůstat, například při cestě do Zábrdovic byl z původního statku vybudován klasicistní zámeček Kociánka. Povýšení na městys v roce 1844 dalo Králově Poli nový impuls zvláště k průmyslovému rozvoji. V roce 1890 například zahájila výrobu Brno – Královopolská továrna na stroje Lederer a Porges, tedy pozdější Královopolská strojírna, dnešní Královopolská, a. s.

Rostl i počet obyvatel Králova Pole, v roce 1880 se jich 4 009 přihlásilo k češtině jako obcovací řeči, k němčině 364. V roce 1905 vyhověl císař František Josef I. žádosti obecního výboru, který vzhledem k rozvoji Králova Pole požádal o jeho povýšení na město. Stalo se tak dekretem ze 3. července. V roce 1906 si Královopolští zvolili ryze české zastupitelstvo a v roce 1907 si nově pojmenovali své ulice – názvy byly jen české a čerpaly z tradic české historie a kultury. ■

Markéta Žáková | foto na straně 28: Zdeněk Kolařík,
na této straně: Archiv města Brna

V roce 1405 v královopolské kartouze zemřel a byl pochován Prokop Lucemburský, bratr a spoluvládce markraběte Jošta Lucemburského.

Začátky v BuranTeatru? Hodně otázek a nahněvaných diváků

Před pěti lety převzal vedení BuranTeatru, divadelní scény sídlící na sokolském stadionu na Kounicově. „Když jsem tehdejší valné hromadě představoval svoji vizi centra nezávislé brněnské kultury, kde se budou potkávat umělci a domlouvat spolupráce, všichni se usmívali, kývali a říkali: „Jó, to jsme taky chtěli. Ale nemá to smysl,“ popisuje Juraj Augustín. Naivní představu se mu krok za krokem daří usku- tečňovat. „Jestli teď Buran kvůli výpadku financí skončí, lidsky to bude smutné, ale z pohledu divadelní infrastruktury to bude katastrofa. Z mapy Brna by zase zmizelo něco, co tu léta chybělo.“

Co takový umělecký šéf dělal během karantény?

Pro nás se toho vlastně tolik nezměnilo, protože u spousty věcí není divák nijak přítomen. Dál jsme zkoušeli připravovanou inscenaci, do toho vrcholily přípravy nové sezony, i když je koronavirus výrazně zkomplikoval v tom, že všechna data byla najednou s otazníkem. A taky jsme desítky hodin strávili nad krizovým rozpočtem a jeho aktualizacemi.

Čili máte svoje ztráty za jaro spočítané?

Nejen za jaro, obrovský dopad mají opatření i na další období. Padly veškeré letní a podzimní festivaly, zájezdy, vše se stornovalo, protože nikdo nic neví. BuranTeatr je ze 65 procent soběstačný a z dotací pokrývá jen 35 procent provozu, na což jsme hrdí, ale v čase korony – jak naše příjmy úplně vypadly – se to ukazuje jako velká nevýhoda. V tuto chvíli přicházíme na tržbách o 1,3 milionu, což je více než čtvrtina našeho ročního rozpočtu. Samozřejmě nám ubyly i některé výdaje a učinili jsme řadu spořicíh opatření, takže nakonec jsme se ustálili na částce 730 tisíc. A tyhle peníze potřebujeme sehnat. Pokud se nám to nepodaří, bude to pro Buran představovat existenciální problém – škrtat už nemáme moc kde, jedině na nákladech na personál nebo na nájem. Hrozí tedy, že bychom buď museli nechat rozpadnout tým, nebo se vzdát prostoru, oboje by nás vrátilo o pět deset let zpátky.

Jak budete chybějící peníze shánět? Existuje systémová pomoc?

Ministerstvo připravilo speciální grant na pokrytí výpadku financí, to stejné udělalo i Brno, které s námi začalo dokonce jednat o individuální podpoře. Nicméně schváleného nemáme nikde nic – tři měsíce od začátku krize stále nevíme, jestli se dožijeme konce roku. Nemám rád řeči typu, že se na nás někdo vybodl. Jednou jsme nezávislá organizace a nikdo nemá povinnost nám pomáhat, ale může se stát, že se za pár měsíců kulturní mapa Brna úplně přestřelí.

Na druhou stranu jste spustili kampaň, ve které nabízíte vstupné zdarma členům složek integrovaného záchranného systému. Není to trošku kulka do vlastní nohy?

Je. Ale museli jsme to udělat. Fungujeme na tom, že lidi vidí smysl v tom, co dělají. Ekonomicky by samozřejmě bylo lepší se do žádné takové akce nepouštět, ale jsme přesvědčení, že přesně tohle dělá Buran Buranem a že hrát pro tyhle lidi má pro naše herce mnohem větší hodnotu než vysoký honorář.

BuranTeatr slaví 15. sezónu. Pamatujete si, kdy jste se s ním poprvé setkal?

Ano, když mi volali, jestli nechci být uměleckým šéfem. Tak jsem se přišel podívat, co hrají.

Můžeme tvořit druhé HaDivadlo, ale to Brno nepotřebuje. Proflujeme se jako centrum nezávislého divadla, kudy umělci prochází nebo kde se na chvilku zastaví.

divadelní sál



Můžu si dnes vzít
pít do sálu?

ne

I herec má duši
a pozdní příchod ruší...

Vízení diváci
po začátku představení není možné vstoupit
do sálu a to ani se zlozpenou volupankou.
Děkujeme za pochopení.



Juraj Augustín

Jak se z kluka stane režisér? „Moje cesta byla snad nejrutinnější, jaká mohla být. Už ve škole jsem byl organizační typ, působil jsem v různých školních parlamentech. Na dědině jsem se účastnil všech tradic a fašanků, od vystupování v nich je jen krok k ochotnickému divadlu, v jednu chvíli jsem hrál asi ve čtyřech souborech v okolí. Pak se stalo, že to neměl kdo režírovat, tak jsem se toho chopil a tak se to začalo hromadit. Začali jsme jezdit na ochotnické přehlídky, tam jsem obešel všechny možné semináře a workshopy, zapojil se do všech diskusí, byl jsem úplně učebnicový účastník,“ popisuje Juraj Augustín, co ho dovedlo na Divadelní fakultu JAMU. Vedle toho, že působí jako umělecký šéf BuranTeatru, se věnuje tréninkům a workshopům v oblasti fyzického divadla. Jako režisér pracoval ve vícero českých nebo slovenských divadlech – s jeho inscenacemi se diváci kromě domovského BuranTeatru mohli setkat také v pardubickém Východočeském divadle nebo v Divadle Andreja Bagara v Nitre.

A to vás přesvědčilo? Když srovnám „staré“ a „nové“ Burany, jsou inscenace hodně rozdílné.

Já jsem jim od začátku říkal, že to, co dělají oni, já nedělám a ani nechci. Když BuranTeatr vznikl, byla v divadelnictví úplně jiná situace: používala se slova jako avantgarda, experiment, to už dnes nikdo neříká, protože všechno je experiment a nic není experiment. A Buran měl k těhle alternativě vytvořit alternativu, tzn. normální divadlo. Můj směr je jiný a dlouho jsme řešili, jestli to vůbec může splynout. Ale když se na to člověk podívá zevnitř, styl práce „starého“ Buranu a můj jsou si velmi blízké. Zkouší tak, že se sejdou u pívka, hodně o tom mluví, dělají si z toho legraci, přetavují do toho svůj pohled na svět. A přesně tohle osobní otištění do výsledného tvaru chci i já po svých hercích. Ještě důležitější než dramaturgie je podle mě stránka ideová. Buran je největší nezávislé divadlo v Brně, na počet akcí, na metry čtvereční... A z toho plyne zodpovědnost. Chceme se profilovat jako centrum nezávislého divadla, jako barák, kudy umělci prochází nebo kde se na chvíli zastaví, potkají se v kavárně... Rádi bychom sem dostali více hudebníků, skladatelů a výtvarníků. Tvůrci

se tu sejdou, domluví si projekt, my jim poskytneme infrastrukturu a oni vytvoří super koprodukcí. A to je naše funkce na brněnské kulturní mapě. Můžeme sice tvořit druhé Ha-Divadlo, ale to Brno nepotřebuje.

Hodně mluvíme o tom, jak se BuranTeatr staví k tvůrcům, ale kde v tom má místo divák?

Podle mě je umění integrální součástí lidské každodennosti, žádné Umění s velkým U, nic vystaveného a honosného. Jako by socha Davida stála na hřišti a děti si pod ní stavěly bábovičky, to je má představa. Tím pádem po divákovi chceme, aby do toho vstupoval, protože jinak si z toho nic neodnese. Musí být aktivní, chtít se podílet nebo si v tom aspoň hovět.

A daří se takové diváky nalézat?

Na začátku bylo hodně otázek a nahněvaných diváků. Teď už je mnoho těch, kteří tomu rozumějí, ale stále i mnoho těch, kteří jednou přijdou na 39 stupňů a podruhé na I am normal a vůbec nechápou. A je na nás, abychom jim dokázali sdělit, z jakého úhlu to obojí smysl dává.

Radka Loukotová | foto: Zdeněk Kolařík

Bez Bouře, ale bude. Špilberk přivítá Shakespeara

I letos se mohou diváci těšit na Letní shakespeareovské slavnosti v Brně, i když se změnami. Festivalu se nezúčastní divadelníci z Bratislavy a premiéra magické komedie Bouře v režii tandemu SKUTR byla přeložena na příští sezonu. Slavnosti na Špilberku zahájí 21. července Zimní pohádka v režii Pavla Kheka, následovat budou inscenace Mnoho povyku pro nic, Hamlet a další.

Podrobný program je uveden na stránkách www.shakespeare.cz, kde je také možné už nyní zakoupit vstupenky.

(java)

Ghettofest nabídne pestrý program pro pestré publikum

Již podeváté proběhne pouliční festival Ghettofest, který se snaží o propojování různých kultur a vyvracení stereotypů panujících o oblasti přezdívané brněnský Bronx. Letošní ročník se uskuteční 27. června. „Zvolili jsme formát menších oddělených scén. Jednotlivé stage a produkce tak tvoří pomyslnou mapu lokality Bronxu. Zajímavé lokace přiblíží i komentované prohlídky po Bronxu či káznici. K vrcholům festivalu bude patřit vystoupení Prago Union, Budoáru staré dámy či Michajlova, který je spolu s hiphoperem Tafrobem hlavní tváří hip hop stage,“ nastínila mluvčí festivalu Martina Čichoňová. Podrobný program najdete na www.ghettofest.cz.

(java) | foto: archiv pořadatelů



Brno se nechá povzbudit janáčkovskou odvahou a vzdorem

Podzimní termín snad zachrání mezinárodní operní a hudební festival Janáček Brno od osudu těch, jejichž konání znemožnila pandemie nového koronaviru.

Program 7. ročníku, který by se měl uskutečnit od 28. září do 16. října, našel inspiraci v uměleckém vření přelomu 19. a 20. století a ukazuje, jak v něm hledali nové hudební cesty Janáček i jeho soupeřníci. Vstupenky na většinu představení, včetně premiéry Janáčkovy méně známé opery Osud, jsou stále k dispozici. Více na www.janacek-brno.cz.

(mak) | foto: Marek Olbrzymek

Filharmonie zve posluchače k rozmanité hudební tabuli

V náročném a nejistém období, přesto precizně a s originální dramaturgií propojující hudbu rozličných žánrů i období připravila Filharmonie Brno svou novou, 65. sezonu. Kdo si – nejlépe online – pořídí abonmá do Janáčkovy divadla a Besedního domu či vstupenky na jednotlivé koncerty, uslyší díla Pärta, Glasse, Kabeláče a dalších v podání domácích i světových interpretů. Do 19. června může navíc využít nabídku first minute slev. Program najdete na webu filharmonie-brno.cz.

(mak)

Kina opět zahájila provoz, promítá i autokino

V květnu znovu začali promítat v Univerzitním kině Scala nebo Kině Art, ve kterém navíc pokračují i online projekce Moje kino LIVE. Nejméně do poloviny června bude v provozu i autokino na výstavišti, kde uvádí zahraniční filmy jak s českou, tak originální zvukovou stopou. Jazyk si vyberete a naladíte na autorádiu na frekvenci, kterou uvidíte na obrazovce. Aktuální program najdete na webu www.ibvv.cz. Vjet do areálu se dá devátou bránou 30 minut před začátkem promítání.

(java)



Přijďte objevovat industriální Brno, trasy čekají

Organizace TIC Brno připravila od června do října komentované prohlídky Brno Industrial, díky nimž blíže poznáte léta úspěchů i pádů brněnského textilního průmyslu. Projít si můžete tři různé trasy. První vede okolo řeky Svitavy přes Cejl a Křenovou, druhá z Malé Ameriky až na Staré Brno, třetí pak začíná u přádelny Eduarda Esslera v Obřanech (na snímku) a končí na výstavišti. Vstupenky zakoupíte v informačním centru na Panenské, případně online na www.ticbrno.cz/brnoindustrial.

(java) | foto: Jan Pochylý

č. 1 pro vaše projekty

HORNBACH



S námi to zvládnete.

www.hornbach.cz

Dobří trenéři jsou důležitější než dobří závodníci

Většina sportovců musela období nouzového stavu překonat, aniž by si nazuli brusle, kopli do míče či se jinak věnovali svému povolání i nejoblíbenějšímu koníčku naráz. Sedminásobný mistr světa v sólovém stepu, pedagog a choreograf Tobiáš Košir z Brna ale našel cestu. Ze svého studia T-Group Dance Studio vysílal online lekce pro začátečníky a pokročilé v celkové délce 47 hodin, které byly pro stepaře z celého světa zdarma.

Během nouzového stavu se vaše studio rozhodně nenudilo. Povězte nám více o vašem online projektu.

Když jsme museli zavřít studio, hledali jsme, jak v tréninku pokračovat. U každého sportovce je taková přetržka fatální a strašně se podepíše na finálním výkonu. Snažili jsme se proto najít cestu, jak s tím pracovat, a online výuka se nám jevila jako nejlepší možnost. Vytvořili jsme tedy stepařský projekt, kde jsme vedli online lekce choreografií a techniky, zvali jsme si i zahraniční hosty z celého světa. Velkou výhodou pro nás bylo, že jsme začali velice brzy, protože v České republice přišla opatření dřív než ve zbytku Evropy, takže jsme získali početnou základnu fanoušků i v jiných státech.

Ve svém mladém věku jste už teď stepařskou hvězdou. Jaký je to pocit?

Jsem rád, že jsem se vyhnul vyhoření, jak to někdy bývá u lidí, kteří se v dětství rychle dostanou na vyšší úroveň. Chtěl bych



poděkovat rodičům a bratrovi, kteří mě drželi při zemi. V tréninku jsem věděl, že každý stupeň, kterého dosáhnu, není jen úspěch, ale i závazek do budoucna. Řekl bych, že jsem z toho vyvázl dobře, protože jsem si našel nějaký systém, jak se vyrovnat s těžkým časovým plánem, se stresem, s nervozitou a podobně. A doma mě zároveň nenechali, abych z toho zblblnul.

Několikrát jste se také objevil v televizních talentových soutěžích. Co vás účinkování v nich naučilo?

Člověk se tam musí naučit pracovat s různými podněty. Já už dlouho dělám choreografii, navykl jsem si na to přijít s nějakou vizí a potom ji plnit. V televizi, když musíte pracovat s režisérem a dramaturgií, se naučíte do svého čísla zapojovat i další ideje. Tam, kde přemýšlím nad kroky a rytmy, dramaturgie přichází se světly, hudbou, záběrem a podobně. Loni jsem byl v Česko Slovensko má talent a od té doby se snažím tyto prvky zařazovat víc. Přemýšlím, z jakého úhlu se diváci na stepaře dívají, jak to bude vypadat ze sto padesáti metrů. Bude ta choreografie pořád stejná, nebo se nějak změní? Bude zajímavá? Je to nový náhled na problematiku.

Jste momentálně víc trenér nebo závodník?

Já jsem dlouho byl závodník, i když trénuju už od mladého věku, začal jsem trénovat už od dvanácti. Nejdřív velice okrajově, poslední dobou to už hraje prim. V současné chvíli si myslím, že dobří trenéři jsou důležitější než dobří závodníci, protože dovednosti se musí předávat. Je dobrý moment na to, se zastavit, zamyslet a to, co jsem za 12 let nasbíral, předat dalším. Takto by se trenér měl vzdělávat, sám by měl mít zkušenosti s tancem.

V čem se ještě můžete zlepšit?

Nad tím přemýšlím často. Těch věcí je samozřejmě neuvěřitelné množství. Protože aspirujeme na to, udělat z České republiky významného partnera ve festivalovém světě, zaměřuji se na improvizaci, která je taková moje vášeň, protože tvorba choreografie je organizovaná improvizace. Každý choreograf dřív nebo později musí improvizaci zvládnout. Soustředíme se i na pochopení klasické jazzové hudby, která je se stepem přirozeně provázaná už od začátku.

Marek Dvořák | foto: Zdeněk Kolařík



Extraligová utkání se v areálu Hrochů naproti komínské vozovně budou hrát 6., 13., 20. a 24. června.

Hroši před sezonou neslevují z ambicí

Baseballová extraliga již zahájila svoji sezonu a Hroši Brno mají na kontě z prvních dvou zápasů dvě vítězství. „Ambice máme poslední roky ty nejvyšší a z nich neslevujeme,“ říká trenér Matěj Samek. „Díky kratší základní části a zákazu cizinců se mohou dostat na přední pozice tabulkově slabší týmy s lepší momentální formou, což je dle mého pro fanoušky atraktivní skutečnost. Vkládám důvěru v práci s mládeží, která je u nás poslední roky nejlepší v zemi,“ dodává.

(mad) | foto: Zdeněk Kolařík

Brňané si o prázdninách zasportují na výstavišti

Ačkoliv se Brno potýká s dozvuky pandemie covid-19, vedení města činí opatření pro to, aby veřejný prostor zůstal živý. Mezi ně patří i rozšiřování zón pro sportovní vyžití. Na výstavišti u pavilónu P budou od června do konce srpna v provozu tři basketbalová hřiště, dvě hřiště na streetball, 10 pingpongových a šest stolů pro teqball, což je nový fotbalový sport.

(mad)

Jízdy městem ukážou možnosti alternativní dopravy

Brněnští bruslaři, cyklisté a další „kolečkáři“ mají možnost projet se po místech, která jsou jim běžně zapovězena – po silnicích. Umožňují to jízdy po městě, které pořádá sportovní klub Black Ice ve spolupráci s Brnem. „Naše jízdy městem mají nejdelší tradici v České republice, letos se koná již 13. ročník,“ říká organizátor Radomil Dojiva. „Jejich smyslem je ukázat obyvatelům měst možnosti alternativní dopravy a vzájemné tolerance různých druhů dopravy,“ vysvětluje. Seriál odstartoval v květnu, podruhé se pojedje 19. června a poté je v plánu jedna jízda měsíčně až do října. Podrobnosti najdete na www.brno-inline.cz.

(mad)

Fotbalová Zbrojovka se po pauze porve o postup

Národní liga pokračuje. Ačkoliv se fanoušci už báli o osud letošního ročníku, ligové grémium odsouhlasilo opětovné zahájení soutěží a Zbrojovka se tak může porvat o postup. Nyní ji v neděli 7. června doma čeká Třinec.

Soutěžní zápasy se budou hrát bez diváků a za přísných hygienických podmínek. „Netajili jsme se tím, že je naším záměrem soutěž dohrát. Mrzí nás, že nejbližší pokračování soutěže proběhne bez diváků. Pro nás konkrétně jsou fanoušci důležitým článkem v cestě za úspěchem, ale bohužel tohle je v tuto chvíli jediná možná cesta. Bereme to jako daň za snahu o dohrání soutěže,“ uvedl pro web klubu sportovní manažer Zbrojovky Tomáš Požár.

Zbrojováci museli nejprve absolvovat povinné testy na koronavirus, které naštěstí dopadly dobře. Týkaly se jak hráčů, tak členů realizačního týmu. Testování proběhlo na Srbské za přísných hygienických podmínek.

Před ostrým startem soutěže Zbrojovka odehrála čtyři přípravná utkání. Vnitřní pohodu v nich ale – pokud budeme soudit podle výsledků – nenalezla. Prohrála tři, z toho poslední 0:5 se Zlínem. „Je to pro nás nepříjemný signál, nepodali jsme dnes dobrý výkon. Teď máme osm dní, ve kterých se budeme připravovat na vstup do mistrovských zápasů. Jsem přesvědčen, že náš výkon v nich bude úplně odlišný,“ řekl po utkání hlavní trenér Miloslav Machálek. Zároveň ví, co zlepšit: „Hledáme se v zakončení. Nevystřelíme, hledáme nastavbu, přihrávku do prázdné brány. To je palčivý problém.“

Po 17 odehraných kolech byla Zbrojovka na třetím místě, což by znamenalo baráž o nejvyšší soutěž. První tři utkání obnoveného ročníku má již za sebou (skončila po uzávěrce). Fanouškům ani přes hygienická opatření další souboje o postup neuniknou – kluby smí na svých webových stránkách vysílat všechny zápasy, které nejsou zařazeny do televizního programu.

Marek Dvořák

Křížovka o ceny

M	SEVERO-MORAVAN	NÁROD	JEDNOS- TOPÝ DOPR. PROSTRÉ- DEK	M	ALBÁNSKÁ MÉNA	NÁZEV ZNAČKY DUŠÍKU	ROVNĚŽ	ATOL V SOU- OSTROVÍ ROTAK	POMŮCKA: AILUK, AKAŠ, ENO, NAAR, OENO, ORS, ZAR, ZOKOR	OPĚT	ODDĚLENÍ TECH- NICKÉ KONTROLY	KONVENT	FR. ATOL	MALÝ RET
POVR- CHOVÝ DŮL				POUZE BAŽINATÉ MÍSTO					HLODAVEC					
PŘEDPLA- TITELÉ									SPORTO- VEC BÝVALÁ ZN. GRAMODE- SEK					
ZÁLUDNÁ OTÁZKA						POTLESK ŽIŽKŮV VOJÁK								
M	NEJ- SLAVNĚJŠÍ Z ROŽM- BERKŮ POTÁPĚT				MLÁDĚ HUSY MAJÍCÍ VELKÝ NOS						DUŠEVNÍ OTŘES SPOJ VYTVOŘENÝ SVAŘENÍM			
1. část tajenky								ZNAČKA KILOTUNY CITO- SLOVCE OPOVRŽENÍ		SPZ STRAKO- NIC TRATIVOD			BEZ POVOLENÍ	ŠKŮDCE V KURNÍ- CÍCH
OBEZITA								PŘEDVÁ- NOČNÍ DOBA HOMÉROVA BÁSEŇ						
EVROPAN					ČÍSA- ŘOVNA ALŽBĚTA					ČERT NABITÁ ČÁSTICE ATOMU				
ANGL. NEMOČNÝ					PRACOVNA UMĚLCE HLASITĚ UPIJENÍ							SLOVEN. CO MAŠKARNÍ PLES		
ČAJ				STOVKY OBLO- MOVŠTINA				ZNAČKA SPORT. OBLEČENÍ BAREVNÝ KOV			BEZ- KMENNÁ DŘEVINA OCHUZENÍ			
M	ZLODĚJ	CITOSLOVCE ZVUKU TRUBKY MYTOLO- GICKÝ KRASAVEC				VAZAL PROVÁ- DĚTI ZMĚNU					ÍRÁNSKÁ DĚLKOVÁ MÍRA REKA V ÍRÁKU			EINSTEI- NOVY INCIÁLY
SAD					2. část tajenky ODDÍL POCHODU- JICÍCH VOJÁKŮ									
REAKCE								PRAOTEČ	SPOR- TOVNÍ PLAVIDLO PRYŽ					
VYBRANÉ ZPŮSOBY							TROPICKÁ ROSTLINA						STARÝ TYP PLACHET- NICE	AMERICKÁ DRUŽICE
FINSKÉ SÍDLO					SPZ JIHLAVY MODEL FORDU			PSYCHIKA NÁZEV OZNAČENÍ POLOMĚRU						
RIZIKO						ANGL. DRUŽSTVO				ČESKÝ ARCHI- TEKT				
JMÉNO FENKY						ŽENSKÉ JMÉNO (10. 9.)				ZAKLADA- TEL TRÓJE				

V tajence odhalíte, na jakou cenu můžete do konce srpna navrhnout osobnosti z kulturního či sportovního života, vědy nebo architektury. Vyhraje publikaci Brněnské vilové kvarteto.

Tajenku vložte do 16. června 2020 do formuláře na adrese www.brno.cz/krizovka, zašlete poštou (či doneste) do redakce Husova 12, Brno, nebo pošlete SMS na číslo

602 770 466. Vícekrát zasláné tajenky vyřazujeme. Ze správných odpovědí z minulého čísla (Územní plán je na webu) byli vylosováni: Eva Brlicová, Roman Pospíšil, Dana Procházková. ■

SCHINDELEHO MINERÁLY

unikátní přírodní produkt z Rakouska

notifikovaný Státním ústavem pro kontrolu léčiv jako zdravotnický prostředek

Homina s blahodárnými účinky

Když jsem nechal provést první analýzu minerální mouchky, začal jsem se studiem vší dostupné literatury o minerálech a došel jsem k závěru, že budu malé množství těchto minerálů jíst sám. Trpěl jsem po těžké otravě masem už mnoho let velmi bolestivým nadýmáním, měl jsem velmi vysoký obsah kyselín v moči a následkem toho jsem trpěl dnou. Dále mne sužovaly neustále záněty krčních mandlí. Už několik hodin po požití první čajové lžičky mletých minerálů, které jsem smíchal s vodou, se u mne dostavily velmi intenzivní větry. Ještě téhož dne zmizel tlak v žaludeční krajině. Příštího dne jsem se rozhodl zdvojnásobit dávky minerálu. Po třech dnech jsem byl osvobozen od desetiletých bolestí. Další tři dny nato zmizely bolestivé projevy dny a můj krevní tlak poklesl ze 180/100 na 145/85! Několik týdnů poté byly pryč i moje potíže s krčními mandllemi a v mých sněhobílých vlasech se objevily pramínky černých vlasů. Můj lékař, který mi poté provedl krevní testy, zjistil zcela normální hodnoty. Mohl jsem opět pít alkohol a kávu, kolik jsem chtěl, jíst i tučné maso, těstoviny a sladkosti. Od té doby – od roku 1985 jím denně minerály" (z knihy Roberta Schindeleho o léčivých minerálech z roku 1986).

V čem jsou Schindeleho minerály vyjimečné

Hlavní funkcí Schindeleho minerálů jako tzv. „léčivé hominy“ je navázat jedovaté látky v trávicím traktu (žaludek-střeva) a vyloučit je z těla ven. Přidáním takový jedovatých látek jsou mykotoxiny (příšňové jedy), které vznikají jako produkty metabolismu toxinogenních plísní a patří mezi významné přírodní jedy v potravinách. V současné době je známo přes 200 mykotoxinů, přičemž přibližně 50 z nich je dávano do přímé souvislosti s mykotoxikózními u lidí a zvířat. Mykotoxiny mohou mít také pozdní neblahé účinky, ať již karcinogenní (vznik nádorového bujení) či imunosupresivní, které obnášejí snížení obranyschopnosti organismu a náchylnost k řadě onemocnění, zvláště u starších osob a dětí.

Zbavit se jedů i bolesti v těle

Trápí vás bolest spojená s artrózou nebo dnou? Mnoho lidí s těmito potížemi si velmi pochvaluje působení Schindeleho minerálů a zaznamenává znatelný ústup těchto obtíží. Minerály je totiž účinně zbaví zánětů a jedů uložených mimo jiné i v kloubech. Úspěšnost dokládá již zmíněná studie provedená na pacientech s velkými obtížemi. Pro ilustraci přikládáme konkrétní ohlasy našich zákazníků.



Podrobný návod nově na odlepací etiketě.



Počet balení	Mleté minerály	Minerály v kapslích
1 balení	695 Kč/ks	1038 Kč/ks
2 balení	646 Kč/ks	963 Kč/ks
3 balení	620 Kč/ks	926 Kč/ks
4 - 5 balení	600 Kč/ks	896 Kč/ks
6 - 11 balení	580 Kč/ks	866 Kč/ks
12 a více balení	556 Kč/ks	830 Kč/ks

SCHINDELE'S OBSAHUJÍ

Kyselina křemičitá, Měď, Hořčík, Chrom, Železo, Nikl, Vápník, Kobalt, Draslík, Vanad, Mangan, Titan, Sodík, Bor, Zinek, Molybden

Dobrovolné ohlasy našich zákazníků

Zdravím Vás a chtěl bych se s Vámi podělit o silný zážitek. Především jsem, stejně jako můj ortoped, velký skeptik k různým doplňkům stravy na vyloučení bolesti kloubů. Manželka dostala k narozeninám plechovku jakýchsi Schindeleho minerálů a mezi řečí se mi svěříla, že jí po týdnu užívání přestala bolet záda a spí jako dušek. Já mám diagnostikovanou polyartritidu a bolesti bez prášku neusnu. Beru léky, které mají vedlejší účinky, a zrovna jsem je musel vysadit. Tak jsem to risknul a 4 DNY bral ráno do čaje odměrku minerálů. A stal se zázrak! Otoky kloubů a bolest ZMIZELY! Louči se s Vámi

Jan Lávička, Opava

Dobrý den, dlouho jsem se rozmýšlela, zda si mám minerály objednat. Měla jsem problémy s bolestí krční páteře, otoky pravé nohy, vysoký cholesterol, vysoký krevní tlak a také se mi lámaly nehty. Již po měsíci užívání jsem necítila bolesti, také otok na noze byl menší a při kontrole tlaku jsem měla 120/70. Byla jsem také na krevním obraze a paní doktorka mi řekla, že mám všechny hodnoty v pořádku. Nehty se mi už také nelámou, ale to je až po půlročním užívání. Víím, že se vše nespraví hned, ale vážně to funguje. Dozvěděla jsem se od známé, že má velké problémy s nehty a vaše minerály jí doporučila paní doktorka. Objednávám si další minerály i pro své známé.

Zdeňka Kalábová, Kadolec

Rádi vám za váš ohlas zašleme plechovku minerálů nebo jiný hodnotný dárek zdarma

Balení vydrží až 2-3 měsíce, obsah 400 g, počet kapslí 500 ks. Při objednávce našich produktů DOPRAVA ZDARMA . .

www.kamennezdravi.cz

Kamenné zdraví, s.r.o. Dědinská 625/10 • 161 00 Praha 6, Tel.: 233 310 574 • mob.: 777 690 712, 777 337 909



permonium®
& DUHOVÝ SVĚT
zábavní park s příběhem

Hledáte bezpečné místo k výletu na čerstvém vzduchu?

Oživlý Genius loci starého černouhelného dolu
Bludiště imitující důlní chodby, důlní jezero, sopka, prales, stará hornická dílna
Hry pro všechny věkové kategorie s podporou moderních informačních technologií

Venkovní prostor plný zábavy a ponaučení pro aktivní návštěvníky každého věku je tu pro Vás

Netradiční zábavné prvky pro malé i velké návštěvníky

VSTUPENKY ONLINE www.pemonium.cz
Padochovská 31, Oslavany, Brno-venkov



VYŘEŠTE SNADNO A RYCHLE KONEC DVB-T
se satelitní a internetovou televizí od Skylinku!

Již od 259 Kč měsíčně

Podmínkou je uzavření smlouvy na 24 měsíců.
Skylink® je registrovaná obchodní značka používaná pod licencí M7 Group S. A.

SKYLINK
www.skylink.cz

Hledáme pracovníka
na pozici pro výdej stravy, dále praní prádla v domově pro seniory. Práce je na dobu zástupů za dovolené a podle potřeby v průběhu celého roku.

Práce je vhodná především pro osoby v důchodu nebo maminky na mateřské dovolené.

Adresa pracoviště:
Domov NORBERTINUM
Nopova 88, Brno - Židenice

Kontaktní osoba:
Mgr. Hana Německá
Telefon: 603 437 854



Koupím moto československé výroby: Stadion – Jawetta – Pařez – Pionýr – Jawa – CZ ...atd, v původním náleзовém stavu: koroze, nekompletní, popřípadě pouze díly k těmto motocyklům.

Děkuji za nabídku.
Tel: 722491746

PŘÍRODNÍ A UMĚLÝ KÁMEN

DYNASTONE s.r.o.

TRAVERTIN, MRAMOR, RULA, PÍSKOVEC, KVARCIT, BŘIDLICE, ŠLAPÁKY, MOZAIKY

Prodejna a vlastní sklad v Brně
tel.: 602 835 666 – www.dynastone.cz

Průmyslové a stavební kartáče a kartáčky

vlas 19 - 97mm
STRIBO
Flexibilní kartáč STRIBO FLEX

Kartáčky pro posuvné aplikace
Flexibilní kartáček POLY-BOND (PB) do „T“ drážky

Flexibilní samolepicí kartáček POLY-BOND (PB-HM)

Z akčního 16 stránkového Info0kentěs č.2/2020 upozorňujeme:

TEKAPUR Insulation Adhesive - pěna na lepení izolačních desek

- Tepl. odolnost: - 40 až + 90° C
- Vydátnost: cca do 43 - 47l
- Objem: 750ml

AKCE -20%
Pistole MP874 za 1Kč
při odběru min. 3 kartonů pěny Tekapur Insulation Adhesive

Elektrický otvírač FAB Profi 1211, 8-12V AC/DC

- Použití pro vchodové dveře kanceláří, domů, kde je požadován kontrolovaný pohyb osob
- Rozšířená záruka 5 let

AKCE -15%
Platnost AKCÍ 1.5. - 30.6. 2020

Podívejte se do Info0kentěs, co při nákupu nad 4, 8 či 12 tis. Kč můžete v Seznamce získat za 1Kč

OKENTĚS pro řemesla a obchod
Val. Meziříčí • Ostrava • Brno • Praha • Žilina
aktuální ceny, novinky a akce na www.okentes.cz

Spolu to zvládneme

Podpora pro drobné podnikatele působící v Brně

V půlce března česká vláda jako prevence boje proti nemoci COVID-19 nařídila uzavření většiny provozoven obchodů a služeb. **Brněnský metropolitán** po jejich pozvolném opětovném otevření **odpustí 50 % z ceny inzerce** všem drobným podnikatelům ve svých vydáních květen–červenec.

Brněnský metropolitán je zpravodaj magistrátu města Brna vycházející v měsíční periodicitě **v celkovém nákladu 210 000 ks** s distribucí do všech domácností v Brně, na distribučních místech a v šalinách.

Tato možnost je určena všem drobným podnikatelům a dalším subjektům podnikajícím kdekoli na území Brna. Odpuštění 50 % z ceny inzerce bude vyčísleno rovnou na objednávce inzerce jako mimořádná sleva a bude kalkulována z cenikové ceny inzerce. Týká se výhradně vydání 2020/05–2020/07.

Bližší informace můžete získat u



Havel MOUKA

602 557 777
mouka@regvyd.cz



Karel MAREK

606 740 730
k.marek@regvyd.cz



Michal NOVÁK

739 724 774
novak@regvyd.cz



R1020001474

nebo na e-mailu covid.brno@regvyd.cz.

MI Brněnský metropolitán

REGIONÁLNÍ VYDAVATELSTVÍ
www.regvyd.cz

Personal
HOFMANN

PRÁCE VE SKLADU (Brno)

150 Kč/hod.

Nabízíme:

- dlouhodobou spolupráci
- příplatky dle ZP
- krátký / dlouhý týden (12 hod směny)

Bude se Vám hodit:

- potravinářský průkaz (podmínkou)

Další pracovní nabídky: www.hofmann-personal.cz a Facebook: Hofmann Personal Česká republika

Hofmann Personal, Pekařská 4, Brno

702 217 534

R1020019101

BRŇANKY A BRŇANÉ!

Chcete i vy, aby bylo Brno **hezkým městem pro život**? Místem, kde **populace** **rost** a **žijeme** na úkor chodců, zeleně a cyklopruhů? Místem, kde se **každá rodina** **na každý rok** a kde se chytře hospodaří s dešťovou vodou? Místem, kde se v nadcházejících letech neupečeme? Pokud chcete takové Brno, které bude **pro všechny na vývoji budoucnosti**, pak právě teď máte šanci ovlivnit jeho budoucí podobu!

Zapojte se do připomínkování
Návrhu územního plánu města Brna
na www.udrzitelnebrno.cz a pomozte
NESEHNUTÍ na cestě k žitelnému Brnu.

R1020014001

Červnová Regenerace hojí tělo a hladí duši



Jitka Vodňanská: Jak zvládnout nejistotu

Legendární psychoterapeutka radí, jak si udržet život pod kontrolou.

Josef Jonáš: Zatočte s viry

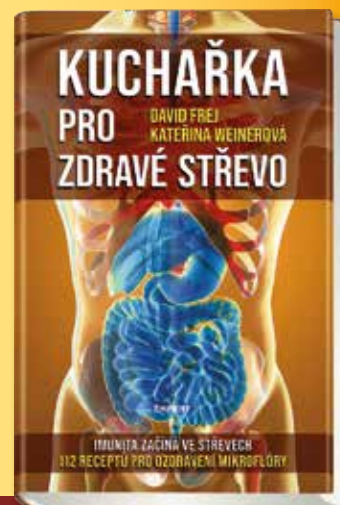
Autor *Křížovky života* ukazuje, že nám v nelehké době může velmi pomoci příroda.

34 tipů na výlety po naší zemi:

Arboreta, rozhledny a neobvyklé trasy...

David Frej: Oslabená imunita v moderní době

Autor bestsellerů *Zánět — skrytý zabiják*, *Život bez zánětu*, *Biologické hodiny* nebo *Zdravé střevo* seznamuje v červnovém čísle s nejnovějšími vědeckými poznatky, které se týkají naší odolnosti. V nedávno vydané knize *Kuchařka pro zdravé střevo* uvádí fakt, že imunita začíná ve střevech. Výpravnou a velice užitečnou publikaci napsal se svojí sestrou, s níž společně po léta pořádají kurzy vaření zaměřené na zvýšení imunity.



KNIHY NAKLADATELSTVÍ EMINENT JSOU K DOSTÁNÍ V OTEVŘENÝCH KNIHKUPECTVÍCH NEBO SI JE MŮŽETE OBJEDNAT NA NAŠICH WEBOVÝCH STRÁNKÁCH WWW.EMINENT.CZ VE VÝHODNÉ AKCI **4 KNIHY ZA CENU 2.**

R1020213106

DLUHOPISY PRO OBČANY

JIŽ 19 LET INVESTUJEME DO NEMOVITOSTÍ



Zámek Račice, přestavba



Obchodní galerie, Jihlava



Bytový dům, Brno-Chrlice

5,6%

ROČNÍ VÝNOS

- ✓ Investice od 30 000 Kč
- ✓ Roční úrok 4,5 % u tříletých a 5,6 % u sedmiletých dluhopisů
- ✓ Možnost předčasného splacení
- ✓ Upsání a převod bez poplatků
- ✓ Osobní i elektronická objednávka



Objednání dluhopisů: www.e-finance.eu nebo ☎ +420 515 555 555

Konečné podmínky a prospekt dluhopisů schválený ČNB naleznete na www.e-finance.cz/dluhopisy-informace.

HOTOVÁ JÍDLA AŽ DOMŮ

K USKLADNĚNÍ V LEDNICI, VAKUOVĚ BALENÁ

PŘIVEZEME ZDARMA V BRNĚ A OKOLÍ

Jídlo lze objednávat 24 hodin denně prostřednictvím e-shopu www.eFiShop.cz,
telefonicky: +420 515 555 565 nebo e-mailem: jidlo@e-finance.eu



Rozvoz
Brno a okolí do 25 km
ZDARMA, pondělí–neděle



Volejte
24 hodin denně
+420 515 555 565



E-shop
www.eFiShop.cz
nabídka jídel s možností
objednávky 24 hod. denně

Vakuované hotové jídlo až domů s trvanlivostí 7 dní si můžete objednat od kuchařů restaurací a hotelů skupiny e-Finance, a.s. s dovozem až domů v Brně a okolí do 25 km (Blansko, Rousínov, Slavkov, Židlochovice, Ivančice, Oslavany, Tišnov) nebo k osobnímu vyzvednutí v Brně v eFi Hotelu, Bratislavská 52 (parkování ve dvoře) a restaurantu Tefiti, Zelný trh 4.

Jídlo je baleno po dvou porcích, připraveno ke skladování v lednici a ohřátí v mikrovlnné troubě nebo na plotně. V nabídce jsou polévky, klasická jídla české kuchyně a italské těstoviny. **Každý týden nabídku jídel obměňujeme.**

V eFiShopu nabízíme také teplá jídla určená k okamžité spotřebě rozvážená v menu boxech, delikatesy a základní potraviny.



Čtvrťka pečené kačeny se zelím

160 Kč / za 2 porce



RESTAURACE
TEFITI

eFi Hotel
Apartmány v centru Brna

