

# M

Brněnský

# metropolitan

duben 2020

## Zaměřeno na bydlení

Magistrát informuje  
**Omezení kvůli  
koronaviru přehledně  
na brno.cz**

Aktuálně  
**Zahrady slavných  
vil se propojí**

Historie  
**První vodovod začal  
sloužit Brnu už  
v 15. století**

Kultura  
**Grafika Jana Rajlicha  
uctí tři výstavy**

Kampaň statutárního města Brna | DARUJME KREV PRO BRNO

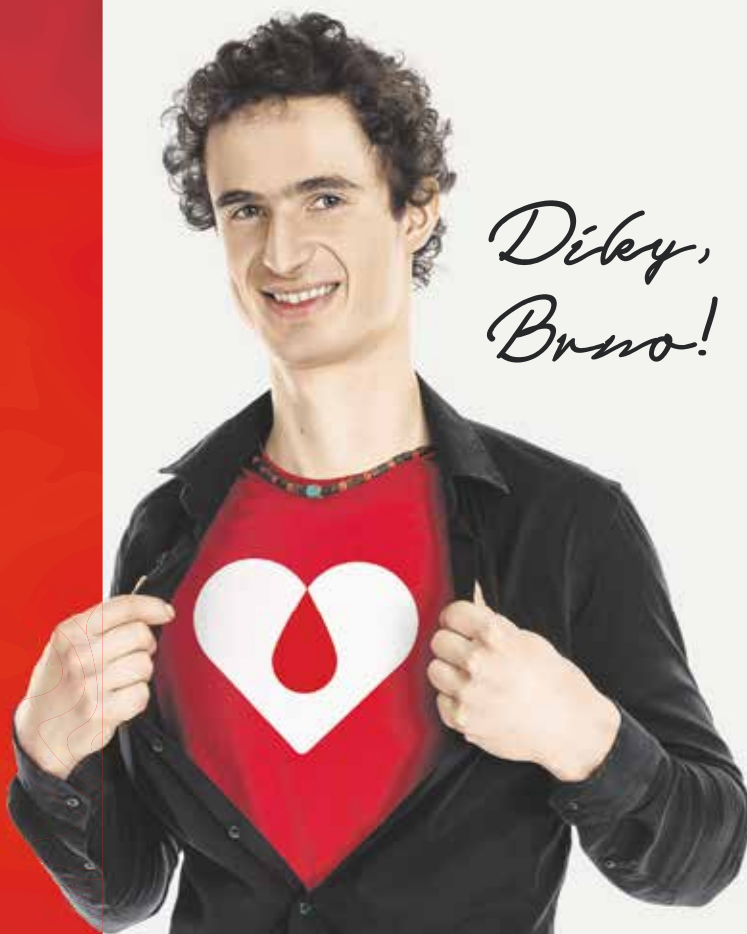
# 4,5 dl PRO ŽIVOT



DARUJ KREV  
A STAŇ SE HRDINOU

dárce  
lezec

ADAM ONDRA  
JDU NA KREV



*Díky,  
Brno!*

## Festival Divadelní svět Brno 2020 DSB 21/5–26/5



# Nic se neděje

**NdB** Národní divadlo Brno

Spolupořadatelé:



Za finanční podpory:



jihomoravský kraj



Hlavní mediální partner:



Mediální spolupráce:

mafra | DNES

LIDOVÉ NOVINY | iDNES.cz



Brno Český rozhlas



Bližší informace k opatřením v Brně v souvislosti se šířením nového koronaviru najdete na průběžně aktualizovaných webových stránkách

# www.brno.cz/koronavirus

Pokud si nejste jisti svým zdravotním stavem a jak se chovat, kontaktujte svého praktického lékaře.

## Telefonické infolinky

Krajská hygienická stanice Jihomoravského kraje – **773 768 994**

Informační linka Jihomoravského kraje – **800 129 921** (pokud se nedovoláte na KHS)

COVID-19 brněnská infolinka – **800 140 800** (informace, zajištění nákupů pro potřebné)

## Mobilní rozhlas

Zaregistrujte se na webu **brno.mobilnirozhlas.cz**, stáhněte si do telefonu aplikaci a můžete dostávat důležité informace rychle a pohodlně.

## Upozornění pro čtenáře

Akce, které v dubnovém Brněnském metropolitánu avizujeme, mohou být po datu tisku časopisu zrušeny. Před návštěvou jakékoliv z nich si prosím telefonicky nebo na internetu ověřte, zda se uskuteční.

Děkujeme za pochopení.



### Brno hledá osobnosti, které mu dělají čest

Magistrát města Brna do 31. srpna přijímá návrhy na udělení Ceny města Brna pro rok 2020. Cenu uděluje zastupitelstvo za činnost nebo dílo, které významně obohatily veřejný život a přispěly k posílení dobrého jména města. Více najdete na webu [brno.cz](http://brno.cz).

▪  
(zug)

### Město po telefonu nabízí informace i pomoc s nákupem

Před koronavirovou infekcí by se měli mít na pozoru především senioři. Mimo jiné to znamená nevycházet příliš z domu a o výpomoc s nákupy poprosit příbuzné či známé. Těm, kteří takovou možnost nemají – nejen senioři, ale i lidé v karanténě a další, pomáhá město. Zřídilo COVID-19 brněnskou infolinku. Na telefonním čísle 800 140 800 mohou potřební požádat o nákup potravin, drogerie a léků. Tuto službu zajišťuje magistrátní odbor sociální péče ve spolupráci s dobrovolníky z Českého červeného kříže a Masarykovy univerzity. Na linku se ale mohou obrátit i ti, kteří potřebují zjistit informace, získat odpovědi na svoje otázky nebo kontakty na kompetentní místa, operátoři také přijímají nabídky pomoci. Volat lze zdarma v pracovních dnech od 7 do 17 hodin a o víkendu od 9 do 13 hodin.

▪  
(mak) | foto: Pixabay



### Opatření proti šíření koronaviru pozastavilo i sběr textilu

Snaha zabránit všemi možnými prostředky šíření koronaviru se promítla i do provozu sběrných středisek odpadu v Brně. Rada města Brna rozhodla, že jejich provoz bude na rozhodnutí jednotlivých městských částí, o otevření konkrétního střediska je tak dobré se předem informovat. Omezení se týká i sběru použitého textilu. Společnost Textileco, která v Brně textil sváží a dotřídí, ho musela odvézt do spalovny. Žádá proto občany, aby vyříděný použitelný textil nyní do kontejnerů neodkládali a vyčkali, až ho bude možné opět využít lépe než jako palivo.

▪  
(mak)



Nově vychází čtvrté, aktualizované vydání Atlasu přístupnosti centra města Brna pro osoby s omezenou schopností pohybu. Přináší ucelené informace o přístupnosti objektů ve středu Brna a bude k dispozici na všech 29 městských částech a také na Odboru zdraví Magistrátu města Brna.

▪  
(mad) | foto: Zdeněk Kolařík



### Slovenská prezidentka se zastavila i na Nové radnici

Třiceticentimetrovou sochu Jošta si jako památku na svou první návštěvu Brna a Nové radnice odvezla slovenská prezidentka Zuzana Čaputová. Originální dárek převzala z rukou brněnské primátorky Markéty Vaňkové. Při zhruba hodinovém rozhovoru spolu probraly největší výzvy, s nimiž se Brno potýká – diskuse se tak stočila na dopravu i životní prostředí. Čaputová město navštívila 10. března u příležitosti připomínky 100. výročí vydání první československé ústavy, kterou organizoval Ústavní soud.

▪  
(ral) | foto: Marie Schmerková

### Hasiči projedou křižovatky na zelenou vlnu a s novým žebříkem

Krajští hasiči získají peníze na nové vybavení, usnadní jim zásahy v Brně. Město Brno podpoří jihomoravské hasiče 14 miliony korun, za které nakoupí například ochranné prostředky nebo pohonné hmoty. Pořídí také vozidlové komunikační jednotky, díky kterým mohou využít takzvanou zelenou vlnu v městském provozu. Finance poslouží také na nákup nového automobilového žebříku s dostupnou výškou 40 metrů. Žebřík má možnost negativního zalomení posledního ramene a je vybaven říditelnou zadní nápravou, která umožňuje lepší manévrovatelnost zejména v úzkých průjezdech na sídlištích.

▪  
(mesz)



## Pohybujete se v provozu bezpečně? Zjistíte v soutěži i z videí

Projede křižovatkou nejprve červené auto, modré auto nebo cyklista? Kdo by si nepamatoval zapeklité úkoly z autoškoly. Ale co to ostatní? Nezapomněli jste už některá pravidla silničního provozu nebo neunikla vám třeba nová dopravní značka? Ověřte si to v soutěži, kterou připravil magistrátní odbor dopravy. Na jaro chystá i kampaň zaměřenou na řidiče, cyklisty i chodce.

Nákup za několik tisíc ve Vaňkovce. Takovou odměnu dostanou největší znalci bezpečného provozu na silnicích. Do soutěže Bezpečně Brnem se zapojíte právě teď na adrese [www.bezpecnebrnem.cz](http://www.bezpecnebrnem.cz). Čeká tu na vás třicet otázek, a pokud se probojujete mezi 90 nejlepších, pozveme vás do finále. To se odehraje 30. května na dopravním hřišti na Rivière a kromě testu z pravidel silničního provozu se tu potkáte i s otázkami z první pomoci. „Tři nejúspěšnější soutěžící se mohou těšit na dárkové poukazy na nákup v Galerii Vaňkovka v hodnotě 10, 7 a 5 tisíc korun. Zajímavé ceny přitom čekají na všechny, kteří se ve finále sejdou,“ dodala projektová manažerka z odboru dopravy Klára Tenková. Soutěže se může zúčastnit kdokoli starší 15 let, není vázaná na trvalé bydliště v Brně.

### Jednu porci ohleduplnosti, prosím

Zvlášť na chodce a cyklisty se chce odbor dopravy zaměřit v další kampani, kterou při-

pravuje. „Jde o nejhroženější účastníky silničního provozu. A zatímco infrastrukturu nemůžeme změnit ze dne na den, to, jak se na silnicích chováme, ano,“ vysvětluje motivaci vedoucí odboru dopravy Martin Račanský.

Převážně v online prostoru se proto budou lidé potkávat s figurkou Ladi, který – ať už drží v ruce volant, nebo řídítka – dělá jednu botu za druhou. Ani jako chodce se nechová zrovna příkladně. „Kousek Ladi přitom máme v sobě všichni, a zejména když jsme nervózní nebo ve stresu, může se jednoduše prodrat na povrch a způsobit neštěstí. Právě na to chceme upozornit, a proto všechny varujeme, ‚Nebud’ jako Laďa,‘“ vysvětluje Klára Tenková.

### Silnější vyhrává?

Jen v Brně jsou cyklisté účastníky zhruba 100 nehod ročně. Většina z nich končí jen lehkým zraněním, za posledních devět let ale policisté evidují více než sto případů těžkých zranění a ve čtyřech případech dokonce cyklista nehodu nepřežil. „Na webu [data.brno.cz/cyklonehody](http://data.brno.cz/cyklonehody) jsme zpřístupnili policejní statistiky od roku 2011. Vyplývá z nich například, že nejvíce nehod se stává o prázdninách nebo že každou třetí způsobí to, že se řidič plně nevěnuje řízení,“ uvedl Martin Račanský.

Začátkem letošního roku Policie ČR varovala před narůstajícím počtem smrtelných střetů s chodci. „Ne vždy se dá jednoznačně určit viník, většinou nehod ale jde správným chováním předejít či alespoň podstatně zmírnit jejich následky. Chybují jak řidiči, tak chodci. Následky na zdraví si z pochopitelných důvodů odnáší především oni,“ podotkl mluvčí jihomoravské policie Pavel Šváb.

Pohyb chodců a cyklistů začalo město monitorovat. Využívá celkem 12 měřicích bodů, např. na Nových sadech, na Lidické nebo na Kounicově, ale také v Obřanech nebo v Jundrově. Informace z jednotlivých bodů budou do budoucna veřejně přístupné na portálu [doprava-brno.cz](http://doprava-brno.cz) a město je použije při plánování a rozvoji nemotorové dopravy.

S její koncepcí má pomoci také aplikace Cyklodoprava v Brně. Brno porovnává s dalšími metropolemi z celého světa z hlediska podnebí, terénu a cykloinfrastruktury. Je podle vás pravda, že se tu cyklistice nikdy nebude dařit, protože je to tu všude do kopce? Klikněte na [data.brno.cz/cykloanalyza](http://data.brno.cz/cykloanalyza), odpověď tam na vás čeká.

Radka Loukotová | foto: archiv MMB

Zajímají vás novinky z odboru dopravy? Nechcete, aby vám unikla nějaká soutěž nebo akce? Sledujte facebookový profil [BrnoInMotion](https://www.facebook.com/BrnoInMotion).

## Návrh nového územního plánu si můžete prohlédnout na papíře i online



Brno pokračuje v práci na novém územním plánu. Jeho návrh byl zveřejněn 24. března, elektronicky je dostupný na portálu [www.upmb.brno.cz](http://www.upmb.brno.cz). Přípravuje se také veřejné projednání s občany.

Kromě návrhu najdou zájemci na webu brzy i online prezentaci a v polovině dubna videoklipy, které představí přípravu územního plánu a další postup. V originální velikosti a tištěné formě si ho každý může v úřední dny (pondělí a středa) prohlédnout na venkovní terase magistrátu na Kounicově 67.

Vzhledem k nouzovému stavu v zemi proběhne veřejné projednání v dostatečném odstupu od odvolání karantény, nejpozději však do prázdnin. O všech změnách budou občané informováni veřejnou vyhláškou nejméně 30 dní předem. Lhůta pro podání námitek a připomínek začala běžet 24. března a skončí sedmý den od konání veřejného projednání, jehož termín bude teprve určen. Na duben plánovala Kancelář architektka města Brna sérii neformálních setkání s občany, na kterých by návrh představila veřejnosti. „S ohledem na vyhlášení nouzového stavu musíme dubnová setkání s občany v městských částech bohužel zrušit. Jakmile to ale situace dovolí, budeme hledat náhradní termíny. Představit Brňanům návrh nového územního plánu je pro nás zásadní věc, chceme, aby měl jejich podporu,“ uvedl ředitel KAM Brno Michal Sedláček.

Lidé se mohou na návrh nového územního plánu ptát také na bezplatné lince 800 411 400, kde jim odpoví odborníci. „Dotazy mohou lidé posílat rovněž na e-mail [przypravovanyUPmB@brno.cz](mailto:przypravovanyUPmB@brno.cz),“ doplnila vedoucí Odboru územního plánování a rozvoje Magistrátu města Brna Pavla Pannová. ■

Filip Poňuchálek | foto: KAM

---

*Bratislava, Morava nebo Moskva? Anketa o novém pojmenování lodi na Brněnské přehradě se prodlužuje do 30. dubna. Hlasovat lze online na [brnoid.cz](http://brnoid.cz).*

---

*Brněnští zastupitelé v březnu rozdělili 12 milionů korun mezi 258 kulturních a zájmových center, skautských středisek, tábornických i křesťanských spolků, lesních školek a dalších, které organizují zájmové kroužky a jiné aktivity v Brně.*

---

*Stav okružní křižovatky v Charbulově už neodpovídá normám. Brněnští radní pro rekonstrukci křižovatky, ale také kanalizace, vodovodu a inženýrských sítí vybrali jako dodavatele Inženýrské stavby Brno. Hotovo by mělo být do konce roku.*

## Stezka Zouvalka na přehradě bude bezpečnější

Brno za téměř 18 milionů opraví pěší trasu na levém břehu přehrady. Stezka je nebezpečná a ve špatném stavu. Hotovo by mělo být koncem června.

Chodník je nyní příkrý, leží na hraně strmého svahu. Obousměrný provoz stezky je mnohdy nebezpečný. Opraven bude úsek od severního předpolí lávky pro pěší pod hradem Veveří přes Zouvalku po současnou cestu vedoucí za bezejmenným vodním korytem směrem k lodní zastávce Cyklistická a dále k restauraci U Šuláka. Délka opravovaného chodníku je 825 metrů. ■

(mesz)

## Centrum paliativní péče nabídne poradnu, ambulanci a hospic

Poliklinika Zahradníková otevřela v březnu Centrum paliativní péče. Zatím zde funguje poradna pro paliativní péči pro nemocné i jejich blízké; služba je poskytována formou osobní návštěvy, návštěvy u nemocného doma či telefonicky. V dubnu by měl začít provoz ambulance paliativní medicíny. A v polovině letošního roku zahájí provoz také domácí hospic, který zajistí péči do konce života doma, bez nutnosti hospitalizace. Centrum ve své budově provozuje příspěvková organizace města Sdružení zdravotnických zařízení II Brno. ■

(mesz)

**Brno ocenilo pedagogy titulem Učitel roku 2020. V kategorii Výrazná pedagogická osobnost roku jej získaly M. Šplíchalová, K. Janu a H. Plšková, za dlouhodobou tvůrčí činnost byli vyznamenáni R. Škaroupková, A. Všeticka a D. Mindlová.**



Strategický projekt dobudování kanalizace v Brně odstartoval v březnu, kopat se bude dva roky. Pomůže životnímu prostředí i lidem.

## Do roku 2022 získá čtyřicet ulic novou kanalizaci

Odstartovaly práce na dobudování kanalizace v Brně. Napojení současné zástavby na čistírnu odpadních vod se dočkají tři tisíce obyvatel v městských částech Bosonohy, Líšeň, Obřany a Maloměřice, Brno-jih a Tuřany. Díky dostavbě kanalizace se sníží množství znečištění povrchových i podzemních vod, místním ubudou starosti se septiky a jímkami. Projekt by měl vyjít na 1,09 miliardy korun bez DPH. Vznikne asi 17 kilometrů splaškové a 12 kilometrů dešťové kanalizace. ■

(and) | foto: Marie Schmerková

## Zjistěte, kam svítí slunce v Brně nejvíce

V městské aplikaci Mapa slunečního osvětlení se můžete podívat, jak je na tom s osluněním váš dům. Její součástí je teplotní mapa Brna, která zobrazuje letní teplotu povrchů za rok 2019. Aplikaci spustíte na stránce [www.brno.cz/mapa-osvitu](http://www.brno.cz/mapa-osvitu). Vznikla v souvislosti s projektem Připrav Brno s cílem zkvalitňovat životní prostředí. ■

(mesz)

## Město a firmy chtějí razantně snižovat emise CO<sub>2</sub>

Brno se v únoru zavázalo snížit emise CO<sub>2</sub> do roku 2030 nejméně o 40 procent. Reaguje tak na klimatické změny. Primátorka Markéta Vaňková podepsala memorandum o spolupráci na závazku města k adaptaci na klimatické změny, připojilo se k němu také 28 firem a institucí, například Nová Mosilana, IKEA nebo Masarykova univerzita. Společně zavedou opatření ke zlepšení životního prostředí. Konkrétní kroky se budou týkat objektů nebo vozového parku. Mezi způsoby, jak Brno spolu s firmami chtějí snížit produkci emisí oxidu uhličitého, patří například využívání obnovitelných zdrojů a šetrného způsobu dopravy nebo úspora vody. ■

(mesz)

## Den Evropy nabídne koncerty, debaty i přehlídku projektů

Jaký přínos má pro Českou republiku členství v Evropské unii, v čem spočívá naše partnerství a jaké konkrétní dopady má na Brno? Tak bude ve zkratce vypadat brněnský program mezinárodního Dne Evropy, který připadá na 6. května.

První květnovou středu si Brno připomene Den Evropy programem, kterým se pokusí například přiblížit projekty a události uskutečněné z evropských peněz. Konkrétní výsledky spolupráce si tak budou moci lidé prohlédnout na panelové výstavě před Místodržitelským palácem.

Mezi vybrané projekty patří například nákup nízkopodlažních autobusů pro MHD v Brně, revitalizace zahrad na Petrově či modernizace Fakultní nemocnice Brno. Panely budou ke zhlédnutí až do 24. května.

Hlavní program Dne Evropy se uskuteční v kině Scala. Hovořit se bude především o přínosu Evropské unie pro Českou republiku a možnostech, které unijní členství nabízí.

Dopolední program se zaměří na studenty středních a základních škol, kteří se seznámí s fungováním unie, zhlédnou krátké filmy a podebatují s primátorkou města na téma partnerství. Odpolední část bude určena pro veřejnost. Pozornost bude věnována možnostem vycestovat do zahraničí za studiem či prací.

Akce nabídne také koncerty a prezentace jednotlivých zúčastněných institucí a absolventů ze zahraničních států. Setkat se tak během dne budete moci se zástupci Eurocentra, Europe Direct Brno, Domu zahraniční spolupráce, EURES nebo Eurodesk. Chybět nebude ani Odbor zahraničních vztahů Magistrátu města Brna a Kancelář Jihomoravského kraje pro meziregionální spolupráci. ■

Kateřina Gardoňová



## Břehy Staré Ponávky lákají k procházkám i posezení

V 80. letech byla Holásecká jezera vyhledávanou rekreační lokalitou. Soustava deseti jezer a mokřadů je také domovem unikátní fauny a flóry. Plavci, rostliny i zvířata ale mají společného nepřítele – sedimenty v nádržích. Město Brno usiluje o jejich odbahnění, začít by se mohlo příští rok. Proměna čeká i Starou Ponávku, první etapy už jsou hotové.

Odbor vodního a lesního hospodářství a zemědělství brněnského magistrátu pracuje mimo jiné na projektech revitalizace Staré Ponávky a Holáseckých jezer (na snímku). Studie, která si klade za cíl zlepšit přírodní podmínky toku Staré Ponávky a zpřístupnit řeku a její břehy lidem, vznikla v roce 2010. Rozdělila tok na 19 etap, v současnosti se jich řeší šest – v místě soutoku se Svratkou, v Komárově v meandru u Hodonínské a Svatopetrské, při ulici Za Mostem, kde by měly vzniknout schody do vody, v jižní části bývalých škrobáren vedle areálu CTP a u hlavního vstupu do tepláren.

„Na přelomu loňského a letošního roku byly dokončeny a zkolaudovány dvě etapy v blízkosti sídliště Komárov. Veřejná zeleň města Brna tam odstranila náletovou zeleň, vysadila nové stromy, upravila koryto a nechala vybudovat lávky, pobytové schody a mobiliář,“ popsala Eva Kostková z odboru vodního a lesního hospodářství a zemědělství.

Město Brno nyní pracuje na dalších dvou etapách – při soutoku se Svratkou a v blízkosti sídliště v Komárově u Hodonínské. „Zde se bude jednat o úpravu koryta a zeleně. Aktuálně je vypsána veřejná zakázka na zhotovitele této stavby,“ doplnila Kostková. Etapy v blízkosti areálu CTP a při vstupu do tepláren se projektují a probíhá majetkoprávní vypořádání.

Po dokončení revitalizace by se měly břehy Staré Ponávky proměnit v zelenou zónu, kam Brňané zamíří na procházku, na kolo a budou tam trávit volný čas.

### Jezera vypustit nelze, bahno odsaje bagr

Holásecká jezera v blízkosti dálnic D1 a D2 vznikla z původního ramene řeky Svitavy během 20. století a byla vyhlášena jako zvláště chráněné území v roce 1987.

„V současnosti soustava trpí hlavně velkým nánosem bahna, které sem spláchny deště z okolních zemědělských pozemků nebo je přinesl Černovický potok, na kterém se nádrže nacházejí,“ uvádí Eva Kostková.

V roce 2012 byla zpracována studie revitalizace, ta však zahrnovala pouze úpravu okolí jezer. Následně odborníci analyzovali sediment: měřili jeho hloubku, složení a hodnotili vliv na rybí obsádku. Na základě analýz bylo rozhodnuto, že bude nutné všechna jezera s výjimkou jednoho odbahnit.

Celá soustava se však nachází v terénu s téměř nulovým sklonem a zároveň je převážně napájena podzemní vodou, není tedy možné ji vypustit a odtěžit sediment tak, jak se to běžně dělá například u rybníků. Bude tedy nutné použít sací bagr a sediment následně odvodnit.

„Těžba sedimentu bude probíhat během přibližně sedmi let, chráněná lokalita totiž vyžaduje šetrný přístup. Nyní běží proces schvalování projektové dokumentace, v roce 2021 bychom mohli získat stavební povolení a vypsát výběrové řízení na zhotovitele stavby,“ myslí si Kostková.

Podrobnosti o obou projektech včetně map a harmonogramů najdete na webu voda.brno.cz.

Zuzana Gregorová | foto: Eva Kostková

#### Holásecká jezera

Soustavu tvoří sedm na sebe navazujících průtočných jezer (Kašpárkovo, Typfl, Kmuníčkovo, Roučkovo, Ledárenské, Plavecké, Strakovo) a tři neprůtočná jezera vybudovaná v 70. letech (Kocábka, Lávka, Opleta). Jsou domovem mnoha druhů chráněných živočichů a hnízdištěm ptactva, svůj revír tu mají rybáři a jezero Opleta kdysi sloužilo i ke koupání.





## Cider místo vína aneb Jak v Rennes boří francouzské stereotypy

Se svým nejstarším partnerským městem už Brno spolupracuje 55 let, třeba v oblasti kultury (umělci z Rennes se účastní festivalu Bonjour Brno) nebo sportu (brněnské basketbalistky do Rennes pravidelně jezdí na mezinárodní turnaj a před dvěma lety tu dokonce zvítězily). Studenti sociální práce z Rennes se zase loni přijeli do Brna seznámit s koncepcí sociální péče.

Levandule, víno, croissant. Možná stačí jen jedno z těchto slov, aby vám v hlavě okamžitě vyskočila představa Francie. Minimálně jedna oblast v zemi galského kohouta ale dokázala všechny tři složky nahradit něčím jiným. Někdejší „Malá Británie“ – dnešní Bretaň – je porostlá vřesem, lidé pijí cider a místo croissantů snídají kouign-amann.

Milovníkům hudby netřeba vstupní bránu Bretaně, město Rennes, dlouze představovat. Dvakrát ročně se jich tu sjíždí tisíce na proslulé festivaly Mythos a Trans Musicales. Ani po zbytek roku ale město, kde je každý pátý obyvatel student, nespí.

Nejživější jsou ulice samozřejmě během léta. V rámci Transat en ville, prázdninové série open air koncertů, prohlídek a dalších akcí, se na několika prostranstvích objeví jako alternativa k celoročně oblíbeným zahrádkám plážová křesílka. Odpočinek si můžete zpestřit novinami nebo deskovkami, které jsou k dispozici.

Proslulé jsou trhy, ať už ty denně fungující v krytých tržnicích, nebo sobotní na náměstí Place des Lices, kam chodí nakupovat suroviny od lokálních farmářů i šéfkuchaři. Právě ti pak mají taky svůj speciální trh – každou první neděli v měsíci (kromě prosince a ledna) se v hlavní tržnici La Criée koná Le Marché à manger, kde na jednom místě ochutnáte jídla

připravená specialisty z místních restaurací. Pustíte-li se do objevování bretaňského gastru, nesmíte minout dvě věci. Slanou palačinku z tmavé mouky, tzv. galette (na kterou fajnšmekři chodí do michelinské restaurace La Saint Georges), a máslové pečivo s velkými krystalky zkaramelizovaného cukru kouign-amann (čti kuiñaman).

### Mladé staré město

Historické centrum celého kraje je navzdory své starobylosti překvapivě dynamické. Tradice se mísí s moderností, jak dokládají třeba každodenní letní videoprojekce na budovu, kde zasedal bretaňský parlament, přeměna starého feudálního vězení na bar a diskotek nebo úprava gotického konventu jakobínů na kongresové centrum.

Podívat se do budovy, z jejíchž prastarých kamenných zdí vyrůstá skleněná „kostelní“ věž, můžete, i když nejste účastník žádného kongresu – některé prostory slouží jako turistické informační centrum, jiné jsou určeny pro výstavy – např. letos v létě tu zpřístupní část sbírky renneského rodáka a jednoho z největších světových sběratelů současného umění Françoise Pinaulta.

Ať už se od konventu vydáte jakýmkoli směrem, ocitnete se v uličkách, původně tvořených středověkými hrázděnými domy. Většina ale na počátku 18. století padla za obětí požáru, který se podařilo dostat pod kontrolu až po týdnů řádění. Za dochovanými hrázděnými domy se vydejte na Place des Lices; jedno z nejkrásnějších zákoutí naleznete na Rue de la Psalette vedoucí kolem katedrály. Naopak dokonalým dokladem racionálního klasicismu, v jehož duchu bylo centrum města po požáru obnoveno, je náměstí Place de la Marie s budovou opery a radnice nebo Place du Parlement de Bretagne. Budova parlamentu se základy ze 17. století přežila požár města i druhou světovou válku a při pohledu na tuto majestátní dominantu rozlehlého náměstí by vás nejspíš vůbec nenapadlo, že se díváte jen na precizní napodobeninu. Původní parlament lehl popelem během rybářských nepokojů v roce 1994.

Rennes je dobře dostupné po železnici. TGV vás doveze z Paříže (kam se létá z Prahy i Vídně) za hodinu a půl a další cíle v regionu se taky dají snadno objet vlakem. Do hodiny se dostanete třeba do přístavu Saint-Malo i do slavného kláštera Mont-Saint-Michel. ■

Radka Loukotová | foto: Radka Loukotová

## Noví Draci křižují Brno. Vyfotťte je pro kalendář



Město brázdí první klimatizované tramvaje zvané Draci. Jejich název i design vybrali Brňané. Dopravní podnik nyní připravil fotosoutěž s dračí tematikou.

Obyvatelům Brna se představily nové tramvaje Drak, které sami pojmenovali loni na jaře v anketě. Od konce letošního února jezdí v zeleném šupinatém přestrojení po městě. Ve zkušebním provozu, tedy bez cestujících, najedou asi 300 kilometrů, přičemž technici kontrolují správnou funkčnost veškerých systémů, ladí software a nastavují jízdní parametry.

V souvislosti se zahájením provozu tramvají vyhlásil Dopravní podnik města Brna fotosoutěž Ulov Draka! „Lidé mohou posílat fotografie nových tramvají zachycených ve městě až do 31. srpna 2020 na e-mailovou adresu drak@dpmb.cz. Vítězné snímky vybere vedení podniku s autorem letošního kalendáře DPMB fotografem Rostislavem Košťálem. Tyto vybrané fotografie pak použijeme do kalendáře na rok 2021,“ vysvětlila mluvčí dopravního podniku Hana Tomašítková.

Díky projektu Tramvaj pro Brno za 1,4 miliardy korun by do roku 2024 mělo do vozového parku přibýt až 41 klimatizovaných nízkopodlažních souprav, které v ústředních dílnách kompletují pracovníci DPMB (na snímku).

Nejen Drakům slouží nová hala denní očisty a denního ošetření ve vozovně v Pisárkách. Ta je od konce března předána do předčasného užívání a zkušebního provozu, který by měl trvat asi tři měsíce. Stavební práce se nyní plně přesunou do původních hal, které prochází kompletní rekonstrukcí. Celá stavba bude hotová do konce letošního srpna. ■

Anna Dudková | foto: DPMB

*Přehled o problematice bytového bydlení můžete zdarma získat absolventi kurzu Domovnícké preventivní minimum. Pořádá ho od září do prosince brněnská městská policie. Hlásit se lze už teď na e-mailové adrese [luboslav.fala@mpb.cz](mailto:luboslav.fala@mpb.cz).*

*Bude-li to možné, 21. dubna od 14 do 17 hodin se na Moravském náměstí uskuteční připomínka všech obětí holocaustu. Na ni by měla navázat komentovaná procházka po centru města věnovaná osudům židovské komunity v Brně v letech 1939–1945.*

*Brněnský spolek Presafe nabízí zdarma psychosociální pomoc lidem zasaženým situací související se šířením nemoci COVID-19. Více na [www.presafe.cz](http://www.presafe.cz).*

## Parníky se po zimní pauze vrací na hladinu přehrady

Podle plánu by letošní plavební sezona na Brněnské přehradě měla být zahájena v sobotu 18. dubna. Na cestující čeká nová zastávka.

Novinkou letošní sezony je zřízení bezbariérové zastávky Sokolské koupaliště. Ta nahradí stávající zastávky Osada a Sokolské koupaliště. Vzhledem k omezení pohybu obyvatel, které platilo v době tisku tohoto čísla Brněnského metropolitánu, upozorňujeme, že provoz lodí bude přizpůsoben momentální situaci a poptávce cestujících. Aktuality najdete na webu [www.dpmb.cz](http://www.dpmb.cz). ■

(and)

## Hvězdy se dají studovat i pod střechou

Ačkoliv jste v těchto dnech možná zavření doma, přesto se můžete ponořit do studia oblohy a hvězd. Hvězdárna a planetárium Brno nabízí online astronomický kurz pro malé i velké. Čeká vás řada informací, úkolů a unikátních fotografií a na konci obdržíte certifikát o absolvování kurzu. Stačí se zaregistrovat na [www.hvezdarna.cz/astrokurz](http://www.hvezdarna.cz/astrokurz). A pokud si budete chtít od studia odpočinout, můžete se podívat na několik pohádek původně určených pro digitárium, třeba Měsíc u krejčího. Najdete je na youtubovém kanálu hvězdárny. ■

(mad)

**Pro podnikatele a živnostníky, které ekonomicky postihlo šíření koronaviru, ministerstvo průmyslu a obchodu zřídilo speciální infolinku 224 854 444. Odpovědi na dotazy a další informace najdete také na webu [businessinfo.cz](http://businessinfo.cz).**



Dispenser umožňuje vynést na jedné raketě místo 4 až 16 menších satelitů a tím snižuje jejich cenu a usnadňuje přístup do vesmíru.

## Z medláneckého letiště se budou odpalovat rakety

Na konci března měla odstartovat evropská raketa Vega, určená pro vynášení malých vědeckých družic do vesmíru. Kvůli pandemii koronaviru se ale start odkládá. Až k němu dojde, ponese Vega poprvé i českou vložku – v Brně pro ni firma SAB Aerospace vyvinula a vyrobila zařízení zvané dispenser. 17. dubna tato společnost pořádá na letišti v Medlánkách akci Do vesmíru, kde by mj. měla vyvrcholit soutěž, v níž studentské týmy sestaví raketu a budou ji odpalovat na cíl, na co největší vzdálenost nebo na výdrž. ■

(zug) | foto: SAB Aerospace

## Duševně nemocní lidé najdou pomoc na Jugoslávské

Další centrum duševního zdraví mají k dispozici Brňané trpící některou z psychických poruch či jejich blízcí. Na adrese Jugoslávská 17 začaly své služby nabízet Práh jižní Morava společně s Psychiatrickou nemocnicí Brno. Služby jsou určeny občanům severu a východu Brna. Jde o druhé centrum tohoto typu ve městě. ■

(gak)

## Výměny parovodů ovlivní dopravu do října

Tři kilometry parovodů vymění letos Teplárny Brno za horkovody. Pracovat se bude do října. Výměna na Solniční, Besední, Veselé a Opletalově je provázána s činností Brněnských vodáren a kanalizací. Dělníci pracují i na Zábřdovické, Staré osadě, Kosmákově a Lazaretní. Posledně jmenovaná je zcela uzavřená v úseku mezi železničním mostem a objektem číslo 7. Uzavírka se částečně dotýká i Koperníkovy a Staré osady. Pokračují také práce na Poříčí a Polní. Doprava na Poříčí je omezená, komunikace ale zůstala průjezdná. Dopravní omezení najdete přehledně na [www.kopmezabrno.cz](http://www.kopmezabrno.cz). ■

(and)

## Opravy od dubna čekají Fryčajovu, Veverí i Charbulovu

V dubnu odstartují další stavební akce, které ovlivní dopravu v Brně. Ne všechny ale znamenají pro řidiče náročné hledání objízdných tras, mnohde je čekají jen lokální omezení. Kde všude se bude nově pracovat?

Prvního dubna by měla Správa a údržba silnic Jihomoravského kraje zahájit práce na mostech na Fryčajově. Jedná se o asi stometrový úsek mostů přes řeku Svitavu a náhon.

Výstavba je plánovaná po polovinách, řidiči tak po celou dobu stavby mohou počítat se zajištěním provozu obousměrně vždy v jednom pruhu. Brněnské vodárny a kanalizace na mostě také vymění vodovod. Opravy potvrzují do konce listopadu.

V dubnu by měly začít také práce na Veverí. Vodárny tam plánují od 15. dubna opravovat část kanalizace a vodovodu v úseku od Žerotínova náměstí po Slovákovu.

V polovině května by měl navázat Dopravní podnik města Brna s opravou tramvajové trati v úseku od Jana Uhra po Žerotínovo náměstí. V první fázi se chystá pouze částečná výluky městské hromadné dopravy, od poloviny července do konce srpna by tudy tramvaje neměly jezdit vůbec.auta ulic v omezeném režimu pojedou.

Veverí bude po dokončení oprav sloužit jako objízdná trasa pro tramvaje v době, kdy nebudou moci jezdit přes Žabovřeskou kvůli ražbě tunelu.

Brněnské vodárny a kanalizace opravují také ulici Grmelovu. Dělníci tam pracují od března, hotovo by mělo být přibližně v listopadu.

Omezení na Poříčí, kdy byla doprava vedena v režimu 1+1 jízdní pruh, skončí na začátku dubna. Práce zde ale pokračují a lze očekávat lokální úpravy provozu. V dubnu by se také měla uzavřít okružní křižovatka Charbulova. Aktuální informace najdete na webu [www.kopmezabrno.cz](http://www.kopmezabrno.cz). ■

Anna Dudková

## A Kluby ukazují cestu, jak ovládnout závislost

Terapeutické centrum A Kluby na Křenové 67 nabízí bezplatnou pomoc lidem, které postihly těžkosti spojené s užíváním návykových látek. Centrum nabízí ambulantní léčbu, adiktologické, psychologické a sociální poradenství, krizovou pomoc a psychodiagnostiku. Volat lze na krizové linky 606 794 644 a 603 487 867. ■

(mesz)

## Eva Pilarová měla k rodnému Brnu vřelý vztah

Pokud to okolnosti dovolí a poslední dubnový den se v parku před klubem Šelepka uskuteční tradiční pietní akt k osvobození Brna a poté koncert Nebe plné hvězd, akce se stane nejen připomínkou 80. výročí Orchestru Gustava Broma, ale také poctou legendě české populární hudby Evě Pilarové, která ve věku nedožitých 81 let zemřela 14. března. Brněnská rodačka zahájila svoji kariéru uznávané zpěvačky se silným a nezaměnitelným hlasem v pražském Semaforu. Získala řadu ocenění, mimo jiné hned třikrát Zlatého slavíka či platinovou desku Supraphonu. Byla jí také udělena medaile Za zásluhy I. stupně v oblasti kultury a Cena města Brna za rok 2019. Do svého rodiště se stále ráda vracela za rodinou, ale také zde vystupovala na koncertech a účastnila se kulturního a společenského života. ■

(mak) | foto: Igor Zehl



## Strážníci otevírají další ročník Senior akademie

Zájemci o bezplatný studijní program se mohou hlásit 11. května.

Majetková kriminalita, práva spotřebitelů nebo telekomunikace v kostce, to jsou některé z přednášek, které připravila pro posluchače Městská policie Brno. Ty doplní kurzy sebeobrany, první pomoci či kondiční cvičení.

Přednášky se budou konat každé pondělí v Areálu dopravní výchovy a vzdělávání na Bauerově 7. Cyklus poběží od září 2020 do dubna 2021.

Maximální počet studentů je 100. Polovina míst bude vyhrazena těm, kteří se přihlásí elektronicky, druhá pro osobní přihlášky. Informace najdete na [www.mpb.cz](http://www.mpb.cz). ■

(java)



Kde najde hmyz ve městě úkryt? Třeba v broukovištích, která nabízí nejen útočiště drobnému hmyzu, ježkům či slepýšům, ale jsou také zajímavou školní pomůckou pro děti. Broukoviště vzniká osazením vhodných kmenů stromů v kombinaci s kameny na klidnějším místě v parku. Tohle si můžete prohlédnout na Kraví hoře.

(mad) | foto: ÚMČ Brno-střed



## Vycházky do přírodních zákoutí ve městě dostanou nový rozměr

Brno se letos poprvé zapojilo do soutěže City Nature Challenge, ve které města soupeří o co největší počet pozorování živé přírody na svém území. Hlavním cílem je ukázat, že navzdory obecné představě je příroda ve městech opravdu bohatá. Pořadatelé z brněnské hvězdárny, zoo, VIDA a dalších institucí vyzývají účastníky, aby ve dnech 24. až 27. dubna fotografovali rostliny a živočichy ve svém okolí a nahráli snímky do aplikace iNaturalist. Podrobnosti čtěte na webu [www.brnenskadzungle.cz](http://www.brnenskadzungle.cz). ■

(zug) | foto: Pavel Gabzdyl

## Lidé ročníků 91 nebo 92 se mohou dozvědět víc o svém těle

Centrum pro výzkum toxinů v životním prostředí RECETOX hledá lidi narozené v letech 1991 a 1992 v Brně pro studii CELSPAC. Ta navazuje na dřívější výzkum zdejších dětí, který se týkal jejich zdraví a životního stylu. Vědci sledovali celou generaci dětí od těhotenství matky až do jejich dospělosti.

„Během vyšetření jsem zjistila, jaké mám složení těla, hustotu kostí, kapacitu plic a nožní klenbu, změřili mi i krevní tlak a jak mám silný výkop. Nejvíc mě bavil test na paměť a soustředění,“ popsala jedna z účastnic studie Martina Šperková. Zájemci mohou psát na e-mail [info@celspac.cz](mailto:info@celspac.cz). ■

(zug)



## Zahrady slavných černopolských vil se propojí

Lužánecký park je zelenou oázou uprostřed městské zástavby. Ještě na počátku 19. století měl ale svah – svah Černých Polí, nazývaný Belveder, na němž se dařilo ovoci i vínu. Už po roce 1860 zde vznikla první vilová kolonie a dnes je zeď Belvederu ukryta v oddělených zahradách. Dvě z nich se ale brzy propojí a připomenou tak dávnou podobu lokality.

Obytná kolonie ve svahu Černých Polí zahrnuje známé památky – vilu Tugendhat a Löw-Beer, ale i Arnoldovu a Giskrovu vilu nebo dům s funkcionalistickými prvky v Černopolní 47. Na jejich pozemcích je částečně dochovaná historická cestní síť i zeď. Pokud by se je podařilo propojit, navrátila by se území původní celistvost.

Prvním krokem budoucího zeleného vnitrobloku je propojení zahrad vil Tugendhat a Löw-Beer, na němž pracuje Muzeum města Brna. Město Brno za zpřístupnění zaplatilo milion korun. Šlo jednak o instalování turniketu a kamerového systému včetně rozvodů v celém areálu zahrady, jednak o úpravy zeleně a terénu. Návštěvníci budou procházet přes turniket, protože zahrada Löw-Beerovy vily je volně přístupná, kdežto za vstup do zahrady vily Tugendhat se platí. První zájemci sem budou moci podle předpokladu zavítat v rámci festivalu Open House Brno 2020 (viz box) již v dubnu.

**Open House Brno 2020**  
25.–26. dubna

Festival zdarma otevře lidem budovy a místa, kam by se jinak nedostali. Mohou nahlédnout, jak vypadají zevnitř architektonicky zajímavé stavby, jak fungují administrativní a technické budovy či co zbylo z industriálních staveb.

[www.openhousebrno.cz](http://www.openhousebrno.cz)

Součástí terénních úprav byla mimo jiné výstavba krátkého chodníku za vilou rodiny Tugendhatových. A pokud si pracovníci muzea, které památku spravuje, mysleli, že už je na domě a okolí nic nepřekvapí, zmýlili se. „Projektant chodník nakreslil, a když se v těch místech koplo do země, stačilo odkrýt asi 30 centimetrů hlíny a začala se rýsovat cihlová konstrukce. Po jejím začištění bylo zřejmé, že jde o dlažďení nějaké zaniklé komunikace,“ prozradila ředitelka vily Iveta Černá.

### Chodník je zřejmě starší než vila Tugendhat

Cihly na sobě mají kolek s písmeny R D, což označuje cihelny dvou majitelů – otce a syna – Rudigera a Richarda Deyckse. Tito podnikatelé vlastnili celkem tři cihelny v oblasti dnešní Štefánikovy až Veverčí ulice. Cihelny byly v provozu od poloviny 19. století do 20. let 20. století. Tato skutečnost podle odborníků dává jisté vodítko k časovému určení vzniku cesty.

„Cihly pochopitelně mohly být použity druhotně, a dlažba tak může být teoreticky i mladší. Z hlediska umístění a provedení cesty se však zdá souvislost s výstavbou vily Tugendhat nepravděpodobná. Naopak se jeví pravděpodobnější spojitost se staršími aktivitami v tomto prostoru, jako byla existence celnice, případně zahrada Löw-Beerovy vily,“ uvádí ve zprávě o výsledcích záchranného archeologického výzkumu jeho vedoucí Aleš Navrátil.

Podél okraje cihlové dlažby běžel až 50 centimetrů široký odvodňovací kanál z menších říčních valounů. „V souvislosti s využíváním cesty je třeba zmínit, že na »pochozích« hranách cihel nejsou pozorovatelné žádné markantní známky opotřebení intenzivním užíváním, které by například při zatížení povozy velmi pravděpodobně vznikly. Na druhou stranu bytelnost cihlové konstrukce, s ní spojená nákladnost a míra důrazu na odvodnění cesty napovídají, že cílem stavitelů nebyla prostá zahradní cestička pro příležitostné procházky,“ popisuje Aleš Navrátil.

Je paradoxní, že v roce 2011 jen 20 centimetrů od odkryté dlažby procházel výkop pro kanalizaci, ale žádné stopy po komunikaci neodhalil. „Nález historického chodníku pro nás byl velkým a milým překvapením,“ shrnula Iveta Černá.

Zuzana Gregorová | foto: Muzeum města Brna

## Akce v Brně — duben 2020

út 21. 4. | 17.00 hod.



### Máte nápad na projekt ve svém okolí? Dáme na vás

V Urban centru na Mečové 5 proběhne veřejné setkání k participativnímu rozpočtu Dáme na vás. Přijďte debatovat nad nejrůznějšími projekty nebo načerpat inspiraci. Dozvíte se také, na co si dát pozor při přípravě projektu, aby prošel posuzováním proveditelnosti. Řeč bude rovněž o výtěžích z předchozích ročníků a průběhu jejich realizace.

[www.damenavas.brno.cz](http://www.damenavas.brno.cz)



so-ne 25.-26. 4.



### Open House Brno 2020. Třetí ročník festivalu se blíží

Festival na dva dny otevře budovy a místa, kolem kterých chodíte, ale nemůžete se do nich běžně podívat. Patří mezi ně zázemí Brněnských komunikací na Masné, hotel Grand, pivovar Starobrno, spalovna, kanceláře vývojového centra SAP Labs ve Spielberk Office Centre a další. Chcete-li se stát součástí týmu, napište na adresu [dobrovolnici@openhousebrno.cz](mailto:dobrovolnici@openhousebrno.cz).

[www.openhousebrno.cz](http://www.openhousebrno.cz)



ne 26. 4. | 11.00 hod.



### Tradiční Jarní slavnost v Otevřené zahradě

Tradiční zahradní slavnost pod Špilberkem má letos podtitul Jaro v barvách duhy a nabídne pestrý program pro celou rodinu. Můžete se těšit na jarmark, tvořivé dílny, divadlo nebo detektivní hru. Vstupenky v předprodeji (do 24. dubna) stojí 90 korun, na místě 120 korun, děti do tří let mají vstup zdarma.

[www.otevrenazahrada.cz](http://www.otevrenazahrada.cz)



so 2. 5. | 14.00 a 15.00 hod.



### Komentované prohlídky bývalé káznice na Cejlu

Káznice je dočasně uzavřena, ale jakmile se opět otevře, neváhejte a navštivte tento výjimečný objekt, kde v průběhu 20. století docházelo k porpávám politických odpůrců nacismu a komunismu. Nahlédnete do bývalé robotárny, kaple nebo cely smrti. Vstup je z ulice Bratislavská 68. Vstupné činí 150 korun, senioři a studenti zaplatí 70 korun.

[www.ticbrno.cz](http://www.ticbrno.cz)



### Moravskou galerii můžete navštívit online



V souvislosti s aktuální pandemií COVID-19 je nyní Moravská galerie v Brně uzavřena. Než se její brány opět otevřou, můžete ji navštívit online. Na jejích webových stránkách budou například postupně doplňovány hravé pomůcky, které mohou zpříjemnit čas dětem. Již nyní je k dispozici ilustrované domino ([www.moravska-galerie.cz/moravska-galerie/vzdelavani/mg-pro-deti/domino-k-vystrizeni.aspx](http://www.moravska-galerie.cz/moravska-galerie/vzdelavani/mg-pro-deti/domino-k-vystrizeni.aspx)). Ti starší si zase můžou prohlédnout více než 220 tisíc děl ([sbirky.moravska-galerie.cz/katalog/](http://sbirky.moravska-galerie.cz/katalog/)).  
(java) | repro: MG v Brně



### Kdo vytvoří neoriginálnější knihu?



EkoCentrum Brno pořádá soutěž Moje Veličerstvo kniha 2020 o neoriginálnější vlastnoručně vytvořenou knihu. Soutěž je rozdělena do pěti kategorií od mateřských škol až po střední školy, gymnázia a střední odborné školy. Práce jednotlivců či kolektivů s příloženou vyplněnou přihláškou, kterou najdete na internetových stránkách [www.ecb.cz](http://www.ecb.cz), je možné zaslat poštou nebo přinést osobně na adresu EkoCentrum Brno, Písečník 94, 614 00 Brno do 23. dubna do 18.30 hodin.  
(java) | foto: EkoCentrum Brno



### Studenti slaví. Blíží se Brněnský Majáles



První květnový den odstartuje Brněnský Majáles tradičním průvodem Brnem. Studenty čeká také volba nového krále a královny a chybět nebude ani open-air festival na výstavišti, na kterém letos vystoupí Marek Ztracený, Ben Cristovao, český rapper Paulie Garand nebo hudební skupiny Mirai a Vypsaná fixa. Hlavní den oslav budou uvádět Jakub Kohák a Jakub Schaff Šafránek. Zvýhodněné vstupenky je možné zakoupit do 20. dubna. Více informací najdete na webu [brno.majales.cz](http://brno.majales.cz).  
(java) | foto: Zdeněk Kolařík

# Vitamín C podávaný ve vysokých dávkách

**Proč je pro nás vitamín C tak důležitý? Proč ve vysokých dávkách pomáhá léčit závažné choroby a proč mají vysoké dávky vitamínu C smysl i když netrpíme závažným onemocněním? To vše se můžete dozvědět v následujících řádcích...**

Na vzniku množství různých závažných onemocnění se podílí chronický zánět. K jeho vzniku významně přispívá také oxidační stres, který vede k oslabení funkce imunitního systému a zvyšuje náchylnost k infekcím. Oxidační stres je charakterizován jako nerovnováha mezi tvorbou reaktivního kyslíku (jinak též volných radikálů) a schopností organismu rychle odbourávat a detoxikovat tyto reaktivní meziodukty. Nové poznatky ukazují, že vitamín C má svoji úlohu nejenom v prevenci mnohých onemocnění, ale má i významný léčebný potenciál, a to hlavně kvůli svoji schopnosti působit právě proti oxidačnímu stresu.

Proč nám nestačí pouze tabletky? Běžné dávky vitamínu C pokryjí jen běžné fyziologické potřeby. Z jednoho gramu klasického vitamínu C se dokáže střevní sliznicí vstřebat pouze menší část (přibližně 200 mg), zbytek se z těla vyloučí. Pokud podáme vitamín C ve zvýšené dávce nitrožilně, zvýšíme zásadně jeho koncentraci v buňkách a toto navýšení ihned pozitivně ovlivní fungování imunitního systému. Organismus se stane takto výrazně odolnější proti infekcím a zánětům obecně. Podle posledních amerických klinických stu-

diích se ukazuje, že vysoké dávky vitamínu C působí také protinádorově.

Pro koho je nitrožilní léčba vitamínem C určená? Vitamín C ve vysokých dávkách působí příznivě při poruchách imunity, při akutních i chronických infekcích, při revmatických onemocněních, ale také např. při hojení ran. Dále se doporučuje při léčbě onemocnění spojených s přítomností chronického zánětu – například borelioza ve vyšším stádiu, revmatická onemocnění. Také únava, opakovaná nachlazení a recidivující herpetická onemocnění jsou stavy, kdy vitamín C pomáhá zmírnit příznaky nebo dokonce úplně tyto stavy eliminovat.

Vitamín C se také využívá jako podpůrná léčba při onemocněních s poruchou imunitní reakce, jako je asthma, alergické a autoimunitní onemocnění, má také svoje uplatnění při onemocněních spojených s degenerací kolagenu – např. při degenerativních onemocněních pohybového ústrojí – onemocnění kloubů nebo páteře, či při parodontóze.

Klinické studie a praxe také potvrzují úspěšné využití vysokodávkové léčby vitamínem C jako doplňkové léčby při onkologických

onemocněních. Vitamín C posiluje protinádorový účinek klasické onkologické terapie a zároveň ochrání před jejími účinky zdravé buňky. Vysoké dávky vitamínu C nesporně zkvalitňují život onkologických pacientů.

Preventivní podávání vysokých dávek vitamínu nitrožilně je také možné vždy doporučit u lidí ve stavu oxidačního stresu – jedná se o pacienty, kteří jsou přepracovaní, špatně se stravují, jsou chronicky unavení. Z aplikace mají prospěch i lidé pracující ve stresových podmínkách – sportovci, manažeři.

Léčba vysokými dávkami vitamínu C je nevhodná pouze pro pacienty s porušenou funkcí ledvin a ledvinovými kameny.

S nitrožilním podáním vitamínu C máme již několikaleté velmi dobré zkušenosti v našem zařízení Doktor Brno s.r.o. a i přesto, že zdravotní pojišťovny infuze vitamínu C nehradí, máme velké množství spokojených klientů, kteří se k této podpůrné léčbě do našeho zařízení opakovaně vrací a svojí osobní zkušeností potvrzují závěry ze světových klinických studií.

MUDr. Lenka Dybová  
www.doktorbrno.cz  
tel.: 606 764 407



[www.zasluncemzs.cz](http://www.zasluncemzs.cz)

**ZASLUNCEM**  
Z.S.

## DŮM S PEČOVATELSKOU SLUŽBOU

Borotín 17, okres Blansko, pouze 50 km od Brna

### Co nabízíme:

- Bezbariérové zařízení v klidné obci, obklopené parkem.
- Plně vybavené jedno a dvoulůžkové byty, včetně kuchyněk a soc. zařízení.
- Možnost celodenní stravy, obědy – výběr ze tří menu.
- Poskytování registrované pečovatelské služby dle zákona 108/2006 Sb. o sociálních službách od 7:00 do 19:00 hodin.
- Recepční služba 24 hodin.
- Obvodní lékař, kadeřnice, pedikérka, kavárna s občerstvením.
- Zajišťujeme osobní přístup, milou a pozitivní společnost po celý den.
- Množství aktivit – infra sauna, vířivka, tělocvična, masáže, skupinová cvičení, společenská knihovna, aktivizační programy.
- Velký park sloužící k aktivnímu i pasivnímu odpočinku – venkovní fitness, jezírko s potůčkem, šachy, možnost bylinkové zahrádky.

**Kontaktujte nás, tady se budete cítit jako na zámku:**

**Telefon:** 734 235 886, 734 235 927  
**E-mail:** [krepelova@zasluncemzs.cz](mailto:krepelova@zasluncemzs.cz)  
[socialnipracovnice@zasluncemzs.cz](mailto:socialnipracovnice@zasluncemzs.cz)







# Lidé chtějí bydlet v bezpečné lokalitě blízko přírody

Brno chce být atraktivní metropolí a skvělým místem pro život. Lidé tu chtějí najít rozmanitou a dobře placenou práci, veřejné prostory se kultivují, město nabízí bohaté kulturní a sportovní vyžití. Tento cíl má ale jednu podstatnou podmínku – dostupné bydlení. Na toto téma se zaměřil sociologický výzkum *Bydlení v Brně* a pojedná o něm i výstava v Urban centru na Staré radnici.

Sociologický výzkum pro Magistrát města Brna v roce 2019 zpracovala agentura FOCUS, Marketing & Social Research. Výzkumnou zprávu najdete na portálu [data.brno.cz](http://data.brno.cz). Závěry šetření napovídají, jak by mělo Brno zvyšovat kvalitu bydlení, jak podpořit zájem obyvatel o setrvání ve městě a jak omezit negativní reakce na novou bytovou výstavbu. Výzkum je tedy relevantním podkladem pro tvorbu nového územního plánu a pro bytovou politiku města.

## Co prozrazuje výzkumná zpráva?

Brňané jsou se svým bydlením většinou spokojeni – tři čtvrtiny projevují spokojenost se svým bytem (73 %), stejný podíl obyvatel vyjadřuje i spokojenost s domem, ve kterém bydlí, vysoká je také spokojenost s okolím bydliště (71 %). Podíváme-li se na konkrétní městské části, nejvyšší spokojenost právě s okolím bydliště panuje v lokalitách Královo Pole, Bystrc, Kníničky, Žebětín, Žabovřesky nebo Jundrov. Nejméně jsou se svým soustředstvím spokojeni obyvatelé městské části Brno-střed.

U lokality, kde by chtěli žít, Brňané považují za důležitou bezpečnost (velmi důležité pro 74 % respondentů), dobrou dopravní obslužnost (69 %), zdravé životní prostředí (59 %), klid (58 %) a blízkost přírody (55 %). Lidé, kteří by své současné bydlení rádi změnili, za ideální část Brna považují zejména příměstskou zástavbu na okraji města (35 %). 17 % by preferovalo širší centrum města a 14 % některou z vilových čtvrtí. Nejméně atraktivní z hlediska bydlení se jeví městské centrum. Tyto preference jsou ostatně v souladu s tím,

v jakých lokalitách Brno vymezuje plochy pro bydlení, které chce připravit pro občany či družstevní výstavbu nebo pro developery. Těchto významných lokalit je celkem devět, např. Na Kaménkách v Černovicích, Nový Lískovec – Kamenný vrch II, Červený kopec – Kejbaly, Západní brána a nová čtvrť Trnitá.

Z výzkumu dále vyplynulo, že pokud by si obyvatelé mohli vybrat typ obydlí, jednoznačně by preferovali rodinný dům (66 %), bytu dává přednost pouze 29 % dotázaných. Co se týče právního vztahu, jednoznačně nejpreferovanějším typem je vlastnické bydlení – volilo by jej 88 % respondentů. Nájemní bydlení upřednostňuje 7 % dotázaných, bytová družstva pouze 2 %.

V této souvislosti je příhodné zmínit, že cena bytů v Brně vzrostla za pět let o 82 % a průměrná cena bytu se nyní pohybuje okolo 5,5 milionu korun. Tento fakt stojí za trendem, kdy lidé začínají preferovat nájemní bydlení – to ale proto také zdražuje. Někteří obyvatelé jihomoravské metropole – podle výzkumu 11 % – se tak začínají poohlížet jinde. Dominantním motivem je u nich touha po bydlení v rodinném domě (50 %) v klidnějším, venkovském prostředí, blíže přírodě (51 %). Dalšími důležitými motivy jsou touha po bydlení ve vlastním (37 %) nebo potřeba většího bytu (27 %).

## Ztráta střechy nad hlavou hrozí tisícům lidí

Výzkumníci se respondentů ptali i na to, co by město Brno ve své bytové politice mělo podporovat. Většina má za to, že úloha města spočívá v podpoře bydlení pro různé

znevýhodněné skupiny občanů – konkrétně by mělo zajistit domy s pečovatelskou službou (91 %), domovy pro seniory (90 %), startovací bydlení pro mladé (89 %), v menší míře také bydlení se sníženým nájmem pro sociálně slabé (73 %) či sociální bydlení spojené s poskytováním sociálních služeb (71 %). Město by také mělo podporovat obecní nájemní bydlení (84 %) a bydlení družstevní (72 %).

V tomto ohledu výzkum potvrdil směřování dosavadní politiky města. Podíváme-li se blíže právě na sociální bydlení, Brno se zapojilo do testování vládní Koncepce sociálního bydlení 2015–2025 a nabídlo lidem střechu nad hlavou a pomoc v několika programech.

„V programu Housing first město přidělilo 58 sociálních bytů klientům, kteří se potýkali s bezdomovectvím. Bydlení si po dvou letech udrželo 90 % nájemců, v celoevropském srovnání se jedná o nadprůměrný výsledek,“ popsala vedoucí magistrátního referátu pro sociální integraci Jana Janečková. Do dalších programů byli zařazeni žadatelé o sociální byt bez komplexní sociální podpory a také ti, kteří tuto podporu potřebují. Zde se jednalo o devět domácností, po více než roce odešla jen jedna nájemkyně, která byt opustila kvůli domácímu násilí. Pro tyto a podobné krizové případy město vyčlenilo čtyři byty v loni zrekonstruovaném domě na Francouzské.

Letos v lednu začal také projekt Programové zabydlování rodin i jednotlivců a zvyšování kompetencí k bydlení, který pomůže vyřešit bytovou nouzi celkem 20 rodinám s dětmi, seniorům, zdravotně postiženým nebo mladým dospělým po opuštění ústavní či náhradní rodinné péče. →



**Celkem 116 bytů (jak startovacích, tak s pečovatelskou službou) nabídne dvojice bytových domů na Vojtově ulici, dokončena bude v půlce roku 2020.**

A během několika měsíců bude v přízemí budovy Magistrátu města Brna na Malinovského náměstí 3 otevřeno Kontaktní místo pro bydlení, které lidem v obtížné životní situaci pomůže s hledáním vhodného bydlení. Na základě analýz dat a zkušeností z těchto a jiných programů vzniká Koncepce sociálního bydlení v Brně, kterou by měli městští zastupitelé projednat v dubnu či květnu. Přináší návrhy konkrétních kroků, které by měly vést ke snižování počtu domácností v bytové nouzi. Podle odhadů jsou v této situaci dva tisíce domácností, ohroženo je asi 10 tisíc domácností v Brně. Sociální bydlení dosud pomohlo 227 domácnostem a je zřejmé, že vyřešení bytové nouze je (nejen) v Brně během na dlouhou trať.

#### **Byty pro mladé, seniory i zdravotní personál**

Respondenti v sociologickém výzkumu zmiňovali jako hlavní úkol města v největší míře zajištění domů s pečovatelskou službou (DPS), domovů pro seniory a startovacího bydlení pro mladé. V posledních letech vzniklo nebo brzy vznikne několik takových novostaveb, další domy se pro tyto účely opravují.

Nejvíce bytů nabídne dvojice bytových domů na Vojtově ulici, dokončena bude v půlce letošního roku. Bude zde celkem 116 bytů jak startovacích (pro mladé rodiny), tak s pečovatelskou službou. Další

dům s pečovatelskou službou vyrostle podle předpokladu v roce 2021 v Kníničkách v lokalitě Dolní louky, na Bratislavské a také ve Slatině na Bedřichovické. Svým obyvatelům už slouží třeba DPS na Křídlovické (dokončen v roce 2015) a Čechyňské (2017).

Loni dokončený bytový dům na Dukelské nabízí devět startovacích bytů, dva další takové objekty vyrostou do konce letošního roku na Valchařské. Podobná dvojice bytových domů je v plánu také na ulici Terezy Novákové v Řečkovcích.

V současné době se kompletně rekonstruuji některé domy, které byly v havarijním stavu a mnohdy již dlouho neobývané. Vzniknou v nich sociální a startovací byty (např. na Vlhké, Podnásepní nebo Mostecké) a DPS (třeba na Cejlu).

Opravuje se a dostavuje i současná mateřská škola na ulici Pod Nemocnicí v Bohunicích – do konce roku 2020 tu bude stát polyfunkční dům, zčásti školka, zčásti byty s pečovatelskou službou.

Podle sociologického výzkumu Bydlení v Brně si 55 % dotázaných dokáže představit, že by někdy využilo některou z forem sdíleného či komunitního bydlení. Město Brno část svého majetku vyčlenilo i pro tyto účely. V činžovním domě na ulici Zámečnické tak v roce 2016 vznikl první byt se sedmi jednolůžkovými a dvěma dvoulůžkovými pokoji určenými ke sdílenému bydlení 11 seniorů. Další čtyři byty v tomtéž domě pak město zrekonstruovalo v roce 2019, domov zde našlo 15 seniorů. Úpravy dalšího bytu pro 3–4 starší obyvatele jsou v plánu v letošním roce.

Čtyři velkometrážní byty pak byly loni opraveny v historickém domě v Kobližné a slouží ke sdílenému bydlení zdravotnického personálu.

S historií bydlení v Brně, výsledky výzkumu na toto téma, zmíněnými novostavbami a rekonstruovanými domy, ale také s dalšími plány v bytové oblasti se můžete seznámit na výstavě Zaměřeno na... bydlení v Urban centru na Staré radnici. Termín jejího zahájení najdete na webové stránce [urbancentrum.brno.cz](http://urbancentrum.brno.cz).

Zuzana Gregorová | vizualizace na této stráně:

bytové domy Vojtova, MMB

#### **Story mapa o bydlení**

Na datovém portálu města [data.brno.cz](http://data.brno.cz) v sekci Články si najdete text Zaměřeno na bydlení – sociologický výzkum Bydlení v Brně. Na konci pak klikněte na odkaz Interaktivní shrnutí výsledků výzkumu – story mapa. Ta vás ve zkratce provede nejzajímavějšími výsledky.

Podle odhadů jsou v Brně v bytové nouzi dva tisíce domácností, ohroženo je asi 10 tisíc domácností. Koncept sociálního bydlení, která nastiňuje řešení, by měli brněnští zastupitelé projednat v dubnu či květnu. Foto na straně 16: ulice Tábor / Archiv města Brna, na straně 19: klient sociálního bydlení / Michaela Weismann



<p><b>Těsnící prvky</b></p> <p><b>SILLEN</b> <b>PRIMO</b></p> <p>B2 3967</p> <p><b>TRELLEBORG</b></p> <p><b>STRIBO</b></p> <p>D profil TLT</p> <p>Samolepicí a do T drážky</p> <p>PP11 lišta s kartáčkem</p> <p><b>Padací prahy</b></p> <p>EM SoundProof</p> <p>51dB</p> <p><b>Planet FT</b> SWISS MADE</p> <p>Min. délka: 350mm Max. délka: 6000mm</p>	<p><b>S PURENITEM bez tepelných ztrát</b></p> <p><b>purenit</b> <small>aplikátor purenit</small></p> <p><b>Průmyslové a stavební kartáče a kartáčky</b></p> <p><b>Kartáčky pro posuvné aplikace</b></p> <p>vlas 19 - 97mm</p> <p><b>STRIBO</b></p> <p>Flexibilní kartáček <b>POLY-BOND (PB)</b> do „T“ drážky</p> <p>Flexibilní samolepicí kartáček <b>POLY-BOND (PB-HM)</b></p> <p>Flexibilní kartáč <b>STRIBO FLEX</b></p> <p><b>Z akčního 12 stránkového InfoOkentēs č.1/2020 upozorňujeme:</b></p> <p><b>ILLBRÜCK ME508 - TwinAktiv VV</b> <b>AKCE -20%</b></p> <ul style="list-style-type: none"> <li>Pro montáž oken v systému i3</li> <li>Šířka: 70mm</li> <li>Aplikace od -10°C do +40°C (s ME902)</li> <li>Návin: 25m</li> </ul> <p><b>FM355</b> <b>AKCE -20%</b> nizkoexpanzní pistoleová PUR pěna Perfekt</p> <ul style="list-style-type: none"> <li>Barva: zelená</li> <li>Objem: 880ml</li> </ul> <p><b>illbruck</b> making it perfect.</p> <p><b>Platnost AKCÍ do 30. 4. 2020</b></p>
---	---

**VELKOOBCHOD**

V InfoOkentēs sledujte **Seznamku** na straně 12, co můžete při nákupu nad 4, 8 či 12 tis. Kč získat za **1Kč**

**OKENTĚS** pro remesla a obchod

Val. Meziříč • Ostrava • Brno • Praha • Žilina  
**aktuální ceny, novinky a akce na [www.okentes.cz](http://www.okentes.cz)**

# PETROTRANS

Unipetrol Group

[www.petrotrans.cz](http://www.petrotrans.cz)

## PETROTRANS, s.r.o., PŘIJME ŠIKOVNÉ ŘIDIČE PRO PRACOVISTĚ STŘELICE U BRNA

Rozvoz zboží (pohonné hmoty) POUZE v rámci ČR

### NABÍZÍME:

- NÁBOROVÝ PŘÍSPĚVEK 20 000 Kč
- MZDA až 52 000 Kč + stravné
- Příspěvky na penzijní připojištění
- Roční odměny
- Poukázky na odběr pohonných hmot
- 5 týdnů dovolené
- Moderní vozový park
- karta MULTISPORT pro zaměstnance i rodinné příslušníky

### POŽADAVKY:

- ŘP sk. CE (praxe min. 3 roky)
- Školení ADR

### KONTAKT:

- telefon: 736 507 517; 736 507 706
- e-mail: [personalni@petrotrans.cz](mailto:personalni@petrotrans.cz)



# INZERCE NEMOVITOSTI

- Zajištění manželé hledají dům pro nový začátek.  
**Telefon: 605 365 032**
- Koupíme chalupu Brno - Svitavy.  
**Telefon: 735 135 851**
- Koupíme byt do 3,5 milionu, Jihomoravský kraj.  
**Telefon: 604 697 683**

HV Accounting Czech

Komplexní služby v oblasti účetnictví

[www.hvaccz.cz](http://www.hvaccz.cz)

- VEDENÍ ÚČETNICTVÍ
- VEDENÍ PERSONÁLNÍ A MZDOVÉ AGENDY
- VEDENÍ DAŇOVÉ EVIDENCE
- OSTATNÍ SLUŽBY A PORADENSTVÍ

[www.hvaccz.cz](http://www.hvaccz.cz) [info@hvaccz.cz](mailto:info@hvaccz.cz) +420 530 500 705

Inzerce v těchto novinách pro vás zajistí:

**Havel MOUKA**



602 557 777  
mouka@regvyd.cz

REGIONÁLNÍ VYDAVATELSTVÍ

Inzerce v těchto novinách pro vás zajistí:

**Karel MAREK**



606 740 730  
k.marek@regvyd.cz

REGIONÁLNÍ VYDAVATELSTVÍ

**REKLAMACE  
NA DISTRIBUCI MAGAZÍNU  
ZASÍLEJTE NA E-MAIL  
BRNO@REGVYD.CZ**

## Chatová osada Jachta u Máchova jezera

Levné ubytování s polopenzí v chatkách se sociálním zařízením.

IDEÁLNÍ PRO RODINNOU DOVOLENOU  
trampolína • minigolf • dětské hřiště atd.



www.JachtaMachovoJezero.cz • www.CtyrlistekMachovoJezero.cz • tel.: 604 809 688

RV190038403

**Chronicare**



Více info na [www.chronicarebrno.cz](http://www.chronicarebrno.cz), nebo nás kontaktujte na [kariera@chronicare.cz](mailto:kariera@chronicare.cz), 608 513 199.

POPULÁRNÍ LETNÍ SCÉNA

**divadlo kalich**

**HVĚZDNÉ LÉTO  
POD ŽÍŽKOVSKOU VĚŽÍ**

**ČERVEN - ZÁŘÍ 2020**

NEJVÍCE HVĚZD POD HVĚZDNOU OBLOHOU



PESTRÝ VÝBĚR KOMEDIÍ PRO LETNÍ POHODU

**PŘEDPRODEJ ZAHÁJEN!**

DIVADLO KALICH • KOMORNÍ DIVADLO KALICH • DIVADLO PALACE  
SATURNIN • DVA NAHATÝ CHLÁPI • CARMEN Y CARMEN  
FEDERER - NADAL • TALK SHOW JANA KRAUSE • CAVEMAN  
POMÁDA • OSMÝ SVĚTADÍL • MICHAL HRŮZA • MELODY MAKERS  
TOMÁŠ KLUS • 4TET • FRANTIŠEK NEDVĚD a další hosté

[www.hvezdneleto.cz](http://www.hvezdneleto.cz)

U NÁS NEZMOKNETE ZASTŘEŠENÉ HLEDIŠTĚ

RV200051209

## ROZŠÍŘUJEME BRNĚNSKÝ TÝM

Jsmo specialisté na intenzivní péči s mnohaletou tradicí a zkušenostmi. Úzce spolupracujeme se státními nemocnicemi. K pacientům přistupujeme s respektem a úctou.

AKTUÁLNĚ HLEDÁME

**VŠEOBECNÉ SESTRY, PRAKTICKÉ SESTRY,  
SESTRY SE SPECIALIZACÍ ARIP/IP**

## PRACOVNÍ POMĚR

Místo pracoviště: NIP a DIOP Brno Řečkovice, NIP Brno střed. Odměny pro sestry **31 000–45 000 Kč** dle vzdělání a praxe. Náborový příspěvek **100 000 Kč**.

**BOHATÝ BONUSOVÝ SYSTÉM**

**NOVÉ A MODERNÍ PRACOVNÍ PROSTŘEDÍ**

**RODINNÝ KOLEKTIV.**

*„Jsem tu od začátku spuštění provozu pobočky v Řečkovicích a cením si hlavně snahy celého týmu vzájemně spolupracovat.“*

sestra Jana Š.



RV200050602

# Na Špilberku vystavěli podzemní Chrám kamene

Čtyřikrát za den otevře průvodce vcelku nenápadná vrata v hradbách na Špilberku. Skupině návštěvníků poté vyrazí prostor za prahem dech. Nečekaně rozlehlý sál, jehož klenbu podpírají dvě řady sloupů, sloužil do 20. let 20. století jako vodojem. Po rekonstrukci do něj Muzeum města Brna umístilo lapidárium. Plánované otevření Chrámu kamene začátkem dubna se vzhledem k aktuální situaci odložilo, nový termín najdete na webu [www.spilberk.cz](http://www.spilberk.cz).

Radka Loukotová

Čím se lapidárium pochlubí? „Jde o sbírku kamenických a kamenosochařských artefaktů, pomníků či pamětních desek. Jsou mezi nimi např. boží muka z roku 1494 nebo náhrobek z roku 1399 z kostela sv. Mikuláše – ten býval na dnešním náměstí Svobody,“ vyjmenoval ředitel Muzea města Brna Pavel Ciprian. Během 20. století byly exponáty vystaveny v Křížové chodbě na Nové radnici, v 80. letech ale většina sbírky putovala do depozitáře. Veřejnost ji tak znovu spatří po několika desítkách let. Foto: Marie Schmerková

První ze dvou vodojemů zbudovaných uvnitř východního výběžku opevnění Špilberku se datuje do 70. let 19. století. Druhá, větší nádrž vznikla na začátku 20. století. Přibližně do 20. let sloužily jako zásobárna vody pro město, datum jejich definitivního odpojení není známo. Dva samostatné vodojemy byly teď během rekonstrukce propojeny a získaly nový vstup se schodištěm. Původně se do nich dalo dostat jen shora šachtami.

Foto: Marie Schmerková



Spolu s rekonstrukcí nevhodné technické památky – vodojemů – opravilo město celou severní část Špilberku. Práce trvaly dva a půl roku a zahrnovaly i vybudování nových restaurátorských dílen, renovaci hradeb nebo úpravu vstupu do kasemat a vyhlídky na severovýchodním bastionu. Celkově vyšly skoro na sto milionů korun. Téměř vše by měla pokrýt evropská dotace.

Foto: Michaela Budíková, MuMB



V tzv. severním přístavku, v jehož budovách byly v historii stáje, stání pro vozy a další hospodářské zázemí hradu, nově vznikly dílny pro restaurátorské-konzervátorské oddělení muzea. „Jeho pracovníci měli dosud k dispozici stísněné a nemoderní prostory v tzv. východním přístavku, kde sídlí ostraha hradu. V nových dílnách tak budou mít odpovídající zázemí a dostatek místa,“ dodal Pavel Ciprian.

Foto: Michaela Budíková, MuMB



# Smrtící epidemie bohužel nepatří jen do filmu



**Markéta Vaňková**  
primátorka města Brna, ODS

Milé Brňanky, milí Brňané, nevýhodou měsíčníků jsou dlouhé uzávěrky. Tyto řádky vznikají ve chvíli, kdy si teprve pár dnů zvykáme na nouzový stav, omezený pohyb a další přísná opatření.

Pro nás všechny je to nová situace. Dosud jsme žili ukolébáni falešným pocitem, že smrtící epidemie patří jen do filmů nebo se odehrávají kdesi za hranicemi staré dobré Evropy... Koronavirus nám nabídl „léčbu“ šokem. O mnohém musíme rozhodovat za pochodu podle aktuálního vývoje, ne vždy máme dostatek pravdivých informací. Teprve čas ukáže, co jsme udělali dobře nebo co by bylo lepší udělat jinak.

Chci však věřit tomu, že teď, když čtete tyto řádky, je vše už aspoň na dobré cestě. Pokud tomu tak opravdu je, dokázali jsme to především díky zodpovědnosti a vzájemné ohleduplnosti. Díky pochopení, že není hrdinství chodit bez roušky nebo dělat ramena při domácím večírku před spoustou pozvaných kamarádů.

Jako při každé krizi se i teď ukazuje, že zatímco někteří se chovají ke svému okolí absolutně bezohledně, druzí obětavě pracují a pomáhají s plným nasazením, mnohdy zcela nezištně, všude tam, kde je třeba. Moje velké uznání náleží zdravotníkům, sestřám, lékařům, záchranářům, hygienikům a ostatním z první linie.

Mnozí srovnávají koronavirus s teroristickým útokem z 11. září 2001. Stejně nečekaný, zákeřný. Útok, který rozmetl jistoty a přenastavil žebříčky hodnot. Zpátky se již zřejmě opravdu nebude možné vrátit a asi budeme nadále náš svět dělit na dobu před a po. Nejdůležitější ale je, abychom se poučili. ■



Nastavená laťka je vysoko, a nejen ta Brněnská. Stejnomené mezinárodní klání ve skoku do výšky se letos konalo po pětadvacáté a sportovci, ať už vrcholoví, nebo začínající, si ho užili. Stejně jako překážkový závod Spartan Race, který do Brna zavítal vůbec poprvé. A taky se v našem městě utkaly extraligové týmy ve volejbale žen, hrála Kometa... Sport k Brnu patří a má naši plnou podporu. Foto: Marie Schmerková

*Snažíme se vás informovat o dění v Brně nejrozličnějšími způsoby, ale přesto se zdá, že ne vše, co vás zajímá, se k vám také dostane. Ráda bych proto na tomto místě vždy zodpověděla některé z otázek, které mi posíláte nejčastěji.*

## Co vás zajímá

### Kdy začne výstavba nového nádraží?

*Přestavba brněnského železničního uzlu spojená s novým nádražím je investicí státu, a je to tedy otázka na vládu a ministerstvo dopravy. Tento projekt však zásadně ovlivní nejen tuzemskou veřejnou dopravu a je nezbytný pro vedení vysokorychlostních tratí v ČR, ale zároveň uvolní rozsáhlé území potřebné k dalšímu rozvoji našeho města. Podle nedávno zveřejněného Národního investičního plánu se uvažuje o zahájení modernizace brněnského železničního uzlu až v roce 2028, což může přinést značné komplikace ve všech oblastech. Obavy z prodlevy jsme za vedení města*

*zformulovali do dopisu vládě a premiéru Babišovi, který podepisují i další osobnosti Brna a Jihomoravského kraje.*

*Požadujeme od vlády konkrétní vyjádření k harmonogramu přípravy a realizace projektu.*

*Brno současně připravuje potřebnou navazující infrastrukturu, a to včetně zajištění dostupnosti nového nádraží MHD. V nejbližší době vypíšeme mezinárodní architektonickou soutěž na podobu nového hlavního nádraží včetně odbavovací haly či přednádražního prostoru. Do finále jde tramvajová trať Plotní – důležitá spojnice pro čtvrt, která by měla vyrůst mezi Dornychem a novým nádražím.*

Markéta Vaňková



## Současná koalice je brzdou rozjetých projektů



**Petr Vokřál**  
zastupitel, ANO 2011

První prezentace Národní sportovní agentury, která se v Brně uskutečnila v únoru, byla skvělá akce.

Diskutovat přišlo víc než 400 zástupců sportovců a obcí, což bylo úžasné, skvělý byl i příslib předsedy NSA Milana Hniličky, který potvrdil, že agentura počítá se zemskou atletickou halou a je schopna podpořit tuto investici až do výše 150 milionů korun. Dech mi ovšem vyrazila primátorka Markéta Vaňková, která řekla, že je to špatná zpráva pro atletiku, protože je to málo. Překvapivě, zejména od vedení, které pro tuto stavbu neudělalo vůbec nic. Navíc tato podpora byla nejvyšší podporou sportovní investice v Brně v novodobé historii.

Kromě toho má hala stát víc, než se předpokládalo. Ne 1,5, ale možná 2,5 miliardy korun. Dražší má být i Janáčkovovo kulturní centrum. Nechápu, proč se ceny těchto staveb mají tak zásadním způsobem zvyšovat. Takový vývoj jednoznačně ukazuje, co jsme říkali od začátku – současná vládnoucí garnitura v Brně není koalice ani změny, ani kontinuity, ale koalice postupného brždění a zastavování rozjetých projektů.

Neslyšel jsem o oficiálních jednáních či snahách peníze na tyto stavby získat. Ledabyly prohozené věty při náhodných setkáních, jako „líbilo by se nám, kdybyste nám peněz dali víc“, nic nepřinesou.

A to nejsem u konce smutného výčtu. Jedním z dalších projektů, který se nejspíš mílovými kroky blíží ke svému konci, je Kreativní centrum v bývalé káznici na Bratislavské a Soudní. Vedení města nechalo propadnout lhůtu pro podání žádosti o dotaci. ■

## Nový územní plán v cílové rovině



**Jiří Oliva**  
zastupitel, ČSSD

V březnu došlo k významné události pro Brňáky i město vůbec. Byl totiž zveřejněn návrh nového Územního plánu města Brna, který zpracovala Kancelář architektka města.

Občané ho najdou na úřední desce magistrátu. Předlouhý proces přípravy nového územního plánu (který započal v roce 2007) se tak konečně dostává do cílové roviny. Občané budou mít možnost si ho prostudovat a samozřejmě se zúčastnit i oficiálního veřejného projednání. Tam bude příslušnými odborníky návrh nového územního plánu představen a odborně okomentován a občané v diskusi se zástupci zpracovatele, pořizovatele i vedení města budou moci vyjádřit své názory.

Už nyní mohou občané formálně uplatnit případné námítky a připomínky, termín ukončení lhůty pro jejich podání bude závčas oznámen. Všechny podané námítky a připomínky budou v následujících měsících odborně územního plánování vypořádávány. To bude jistě náročný proces, ale je potřeba mu věnovat náležitou pozornost a péči.

V příštím roce by tak mohlo proběhnout druhé kolo veřejných připomínek k upravenému návrhu tak, aby v polovině roku 2022 mohla být definitivní podoba nového územního plánu schválena Zastupitelstvem města Brna.

Strategický dokument, který určí podobu města na mnoho dalších desetiletí, musí být schválen nejen včas, ale zejména po důkladném projednání s veřejností a po pečlivém vypořádání a případném zohlednění námitek těch, kterých se týká. Brno si zaslouží kvalitní a moderní územní plán. Veřejná diskuse o jeho konečné podobě právě začíná. ■

## Seniorbusu přibudou dva nové vozy



**Petr Hladík**  
1. náměstek primátorky, KDU-ČSL

S nápadem na zlepšení přepravy seniorů a handicapovaných pomocí tzv. seniorbusů jsme přišli již v roce 2014. V roce 2016 se podařilo pořídit první dva vozy.

Netušili jsme, jakou oblibu si tato služba okamžitě získá. Po roce fungování se podařilo pořídit další vozidlo a v roce 2018 další. Nyní tak v brněnských ulicích můžete potkat 4 seniorbusy.

Během roku 2019 bylo uskutečněno 14 tisíc jízd, vyřízeno 24 tisíc objednávek, 20 tisíc přepravených osob a 201 tisíc najetých kilometrů. Zároveň však také přes 7 tisíc odmítnutých žádostí. Poptávka po službě roste s každým nakoupeným vozidlem a zvyšuje se především v dopoledních hodinách.

Jsem proto moc rád, že se podařilo prosadit rozšíření vozového parku služby Seniorbus o další dvě vozidla. Ta by měla poprvé vyjet v červenci. Tentokrát chceme koupit větší auta, díky kterým budeme moci uskutečnit více spolujízd. Také chci navrhnout, aby byla služba dopoledne využívána pouze pro návštěvu lékaře, což přispěje ke zvýšení její dostupnosti.

Seniorbusy mohou využít senioři a držitelé průkazky ZTP a ZTP/P k návštěvě lékaře, cestě na nákup nebo na úřad.

V souvislosti s nouzovým stavem v České republice ale nyní slouží pouze pro bezodkladné a nevyhnutelné cesty k lékařům ve všední dny od 7 do 15 hodin po předchozím objednání na telefonním čísle 800 140 800. Seniorbus vás dopraví kamkoliv po Brně jen za 50 korun, neváhejte ho vyzkoušet. ■

### Zlepšíme kvalitu života i řek



**Robert Kerndl**  
náměstek primátorky, ODS

**Patnáct litrů za jeden cyklus myčky, čtyřikrát tolik z pračky, až sto padesát litrů po příjemné koupeli ve vaně (anebo polovinu z toho za jednu osvěžující sprchu).**

To jsou jen namátkou vybrané údaje o spotřebě vody, kterou denně vypustíme. Paradoxně v tom ideálním případě do kanalizace. Protože ani voda, která nám v Brně teče z kohoutku, není po použití nenávratně znehodnocena. Pokud dokážeme ošetřit její další pouť, můžeme ji navracet do koloběhu v přírodě.

I proto je tak důležitým počinem dobudování kanalizace, které – konečně – minulý měsíc odstartovalo v Bosonohách, Líšni, Obřanech a Maloměřicích, v Tuřanech a v městské části Brno-jih.

Shrnutο v číslech: celkem ve 40 tamějších ulicích město Brno za více než miliardu korun vybuduje v následujících třech letech 17 kilometrů splaškové a 12 kilometrů dešťové kanalizace. Je až s podivem, že tolik neovnitovostí tu nebylo napojeno prostřednictvím funkční kanalizace na čistírnu odpadních vod v Modřicích a jejich obyvatelé byli odkázáni na jímky a septiky.

Za komfortnější bydlení budou muset sice po omezenou dobu snášet nepohodlí spojené se stavebními pracemi, s výkopy, které omezí dopravu i parkování a znepríjemní domácí pohodu, zvýší se prašnost, vzroste hluk...

Ale ve výsledku se sníží znečištění povrchových i podzemních vod, celá investice přispěje ke zlepšení kvality vody v brněnských řekách a bude přínosem pro životní prostředí. A to za to stojí přeci. Vždyť voda se stává stále cennější „komoditou“ a nazmar by neměla přijít ani kapka. ■

### Koronavirus navždy změní svět, jaký jsme znali



**Marek Fišer**  
radní pro kulturu, Piráti

**Vážení Brňané. Znáte teorii černé labutě? Jedná se o metaforu k vysoce nepravděpodobné události, která má zásadní dopad na celou společnost.**

Jedna taková černá labuť nyní přiletěla na planetu Zemi. Asi nikoho z nás před pár měsíci nenapadlo, jak rychle může změnit život nás všech.

Pandemie koronaviru zcela paralyzovala život nejen v Brně, ale prakticky všude na světě. Situace se vyvíjí každým dnem a je velmi těžké nyní predikovat další vývoj. I tento článek píše s vědomím, že vyjde až za dva týdny a během té doby se může stát spousta věcí, na které nikdo z nás nebyl připraven.

Co mně obrovským způsobem udělalo radost a dodává mi sílu do dalších bojů, je vzájemná solidarita lidí. Prakticky přes noc se rozjela neuvěřitelná vlna dobrovolnické činnosti. Za to bych rád všem poděkoval. Krásným počinem je i aktivita fotbalové Zbrojovky, která si dala za cíl vybrat nejméně 8 milionů korun na podporu lékařů v první linii, kteří jsou v těchto dnech skutečnými hrdiny.

Věřím, že společnými silami se z této krize nakonec dostaneme. Buďme prosím v těchto složitých dnech ohleduplní, zapomeňme na malichernosti a soustředme veškerou naši vůli a sílu na to, abychom co nejdříve vrátili život do normálu. Koronavirus navždy změní svět, jaký jsme znali. Nedovolme, aby změnil to dobré v nás. Bojujme společně! ■

### Brno budoucí – aprílové počtení



**Ivan Fencel**  
zastupitel, SPD

**Je tu už duben a s ním apríl. Utíká to. A utíká čas taky koalici na velké radnici. Za pár měsíců končí její první poločas. Ten brzy ukáže, zda a jak bude koalice úspěšná.**

Sestava hráčů brněnské koalice je pestrá. Od ultralevého křídla přes levý až po pravý střed. Jen to pravé křídlo chybí. Přes očekávané různé pohledy na strategii rozvoje naší metropole panuje v koalici prý shoda. Apríl? Možná.

Pravidla hry – koaliční smlouva, ta je ambiciózní. Obsahuje mnoho položek. A existuje jeden úkol navíc, už realizovaný – nákup akcií Technologického parku. Kdo by nechtěl v Brně inovovat? No, IBM už údajně ne a nejspíš to není apríl. Koalice si za svůj úkol bere navíc snižování množství CO<sub>2</sub>. Ale toho je v ovzduší jen okolo 0,04 %. Ani to není apríl, CO<sub>2</sub> je opravdu tak „hodně“ málo.

Územní plán je důležitý pro rozvoj města. Zahrnuje samozřejmě zásadní položku – dopravní tepny. Termín pro schválení nového územního plánu je září 2022. Bohužel se v něm objeví nesmyslná trasa dálnice 43 v průtahu městem. Dálnice městem?! Ne, to není apríl.

Mám neodbytný pocit, že celá ta koaliční smlouva je poněkud „aprílová“. Mimo jiné totiž obsahuje velký výčet plánovaných staveb, který se sem ale pro limitovaný rozsah nevejde. Na PC si zadejte „Koaliční smlouva pro Zastupitelstvo města Brna 2018“ a najdete ji. Pak si 29 měsíců odškrtávejte. Při známém tempu výstavby je to plán tak na tři volební období. Ale tolik času koalice nemá a hra se prodlužovat nebude...

P.S. Pandemie způsobená koronavirem bohužel aprílem není, hodně štěstí všem při jejím zvládnutí. ■

# Co si myslí Brňané?

**Ve městě se každoročně koná několik hudebních festivalů. Letošní novinkou je Pop Messe, podpořen bude i TrutnOFF BrnoON. Těšit se můžeme třeba i na Studentský Majáles. Chystáte se letos na některý brněnský hudební festival? Jakého interpreta či kapelu byste si ve městě v budoucnu rádi poslechli?**

**Chcete se také zapojit do anket v Brněnském metropolitánu? Sledujte Facebook, Twitter či Instagram BRNOMycity, diskutujte a dejte nám vědět, co si myslíte. Zajímá nás to!**

@brnomycity



**Stáňa Hájková**  
f

*Upřímně, jsem trochu rozpačitá z toho Trutnova. Na jednu stranu je fajn, že se jej podařilo v nějaké podobě zachránit a vymyslet mu nový domov. Na druhou stranu už to nikdy nebude „ten“ Trutnov, na který jsme se vždycky těšili, sotva skončil... Pověstná červená hlína, zvukná jména české undergroundové scény, genius loci bojiště. Já jsem šťastná, že jsem ho mnohokrát zažila v jeho syrovosti a dokonalosti v místě, kam neodmyslitelně patří. Letos se asi nezúčastním, ale přeju všem účastníkům, aby se jim s novou podobou trutnovského festivalu splnila jejich očekávání a aby si jej s pokorou k jeho historii užili.*



**travelerczech**  
@

Lake Malawi



**Jana Leinweberová**  
f

*Majáles a Hrady mě baví! Jinak spíš chodím na jednotlivé kapely a většinou na ně narazím pár dní před konáním. Na dlouhou dobu dopředu nic moc neplánuju.*



**retep\_worc\_official**  
@

Cypress Hill, Snoop Dogg



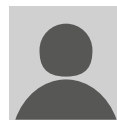
**julyroo**  
@

The Hatters



**Janka Fišerová**  
f

*Na výše zmíněné festivaly se letos nechystám, ale strašně ráda bych slyšela hrát opět Chinas-ki, ale jen první dvě alba. Pak už to šlo s nima z kopce.*



**nst048**  
@

Majáles



**Michal Presley Matějka**  
f

*Ne. Jsou to kraviny... Kvalitní hudba tu už BYLA...*



**Lucie Ban**  
f

*Spíše než festivaly vyhledávám koncerty jednotlivců. Člověk sice neobjeví nové kapely, ale zase ho nemůže nic nepříjemně překvapit. A kdybych si měla vybrat jednoho interpreta, kvůli kterému bych šla na festival (ať už by byl jakéhokoliv zaměření), byl by to Sufjan Stevens :-)*



**Magdaléna Erdingerová**  
f

*Já bych s chutí vyrazila na Studentský Majáles a poslechla bych si brněnské Poletíme?*



# První vodovod začal Brňanům sloužit na počátku 15. století

Před 605 lety dospěli brněnští konšelé k názoru, že rozrůstající se a hospodářsky sílící město, zásobované dosud především vodou z místních studní, potřebuje kvalitní zdroj pitné i užitkové vody. To měl zajistit první skutečný vodovod z řeky Svratky. Jednalo se o jeden z prvních z té doby doložených říčních vodovodů.

Na konci roku 1415 uzavřeli členové brněnské městské samosprávy dohodu s Prokopem z Písku, dříve kutnohorským měšťanem, který zbudoval vodovod v Čáslavi, a s bohatým brněnským patricijem Václavem Házem, že ve vlastní režii postaví vodovod ze Svratky. V březnu roku 1416 pak ujednání potvrdil také král Václav IV.

Pitnou vodu získávali obyvatelé středověkého Brna především z domácích a veřejných studní. O tom, kde se nacházely ty soukromé, nemají historikové příliš mnoho informací. Jedna z nich pravděpodobně sloužila obyvatelům domu na Orlí 16, s nímž je spojena pověst o kamenné panně, dívce, která z nešťastné lásky skočila do studny.

O něco lépe jsou zmapovány ty veřejné. Už od poloviny 14. století je například připomínána tzv. Zlatá studna na křižovatce dnešních ulic Běhounské, Kozí a Jezuitské. Veřejné studny pak byly třeba také na Dolním trhu (náměstí Svobody), Uhelném trhu (Kapucínské ná-

městí) nebo na Rybném trhu (Dominikánské náměstí) ve svahu proti průčelí dnešní Nové radnice.

## Vrch Petrov – dobré místo pro vodojem

Rozšiřující se brněnská aglomerace a zvyšující se potřeba pitné a užitkové vody nakonec přiměla městskou samosprávu, aby iniciovala vybudování výše zmíněného vodovodu ze Svratky.

Svratecký náhon byl znečištěn lázněmi, proto byla voda vedena kamenným potrubím dlouhým přes dva kilometry z řeky do vodárny pod Puhlíkem (Denisovy sady) a pak z této úrovně do vodojemu a rezervoáru zvaného kout na Petrově – překonala tak výškový rozdíl asi 30–35 metrů.

Postupně vznikly tři samostatné rozvody, hlavní tah z „kouta“ vedl přes další rezervoár u Brněnské brány (Šilingrovo náměstí) dnešní Starobrněnskou ulicí do kašny na Horním (Zelném) trhu. Odtud vodovodní vedení pokračovalo dnešními ulicemi Orlí a Měninou ke sladovně poblíž Branky (vyústění dnešní Koblišné do Malinovského náměstí) s přípojkami do kláštera minoritů a františkánů.

Vodovod původně vlastnili jeho stavitelé, ale záhy se stal majetkem obce. Sama vodárna pod Petrovem byla několikrát vypálena a těžce poškozena, ale vždy byla zase opravena a svému účelu sloužila až do 80. let 19. století. Později byla přebudována na městské sprchové lázně (v místě dnešních lázní na Kopečné).

Dodávaná svratecká voda, za kterou platili poplatky hlavně lazebníci a sladovníci, byla jen hrubě filtrovaná, tedy užitková. Zatímco té tak město mělo dostatek, problém představovala pitná voda, protože kvalita té studniční se s rozvojem zástavby zhoršovala.

## Pitná voda proudila z Kraví hory i Králova Pole

Městská rada se rozhodla situaci na konci druhého desetiletí 16. století řešit zřízením nového vodovodu z pahorku Cimpl (náměstí Míru na Kraví hoře), kde vyrážely prameny, které napájely městský potok plynoucí dnešní ulicí Údolní ke Komenského náměstí, kde zřejmě ústil do hradebního příkopu. Někteří historikové uvádějí, že potok pokračoval ulicí Veselou přes náměstí Svobody, Koblišnou a Cejl do Ponávky. Pro tuto domněnku však

### Profese spjaté s vodou

- tzv. vodaři, tedy dopravci vody – jejich existenci dokládají historické prameny pro 14. století
- mistr rounník – zajišťoval práce kolem vodovodu a dodávek vody, později hlavně konstrukci vodovodu
- propouštěč – reguloval podle potřeby průtok vody a zásobování sladoven a pivovarů

Jako přečerpávací stanice vody sloužila budova na Kraví hoře v letech 1913–1972. Poté ji vodárny stavebně upravily a využívaly např. jako kanceláře a v roce 1999 ji daly k dispozici jejímu vlastníku, tedy městu Brnu. To ji dnes pronajímá soukromé inovativní veganské školce Dům pod hvězdami.



nesvědčí archeologické vykopávky, např. při rekonstrukci náměstí Svobody na počátku 21. století.

Povolení jímát vodu z Cimply a vést ji dřevěným potrubím z vrтанých borových kmenů vlastním spádem do rezervoáru poblíž Brněnské brány, kde tak byla položena potrubí nového a svrateckého vodovodu těsně vedle sebe, udělil svým poddaným král Ludvík Jagellonský na začátku roku 1520. Prameniště se totiž nacházelo na královském pozemku a potrubí vedlo územím hradu Špilberku.

Vodovod, o jehož stavitelích nemají historikové žádné informace, měl kolísající a nedostatečný průtok – množství vody často pokleslo natolik, že nepokrylo ani nejnutnější potřebu obyvatel města. Zanedbávaný vodovod trpěl poruchami a dotkla se ho i válečná vřava, když byl silně poničen v roce 1645 při obléhání Brna Švédy. Část dřevěného potrubí až někdy koncem 17. století nahradily roury z pálené polévané hlíny. Z výše zmíněných důvodů tak mohl zásobovat vodou pouze veřejnou kašnu na Rybném trhu a přilehlé objekty – především dominikánský klášter –, přesto se udržel až do počátku 20. století.

Kvalitní pitnou vodu zajistil městu až vodovod z Králova Pole. Rybníček zvaný am Gassperk s pramenem, který do něj vtékal, koupilo město na konci roku 1544 od tamějšího kartuziánského kláštera. Koupil v lednu 1545 potvrdil král Ferdinand I., který také svolil, aby trasa nového vodovodu směřovala přes majetky patřící k hradu Špilberku. Voda byla jímána do studní a dvojím potrubím vedena přes dnešní Lužánky, Lidickou a Běhounskou do kašny na Dolním trhu. Před ní byla ještě odbočka do ulic Koží a Jezuitské. Tento vodovod byl využíván až do roku 1913, kdy začala být do Brna dodávána kvalitní podzemní voda z Březové nad Svitavou tzv. prvním březovským vodovodem.

Co se týká profesí spjatých s obsluhou vodovodu, zajišťoval do poloviny 16. století pravděpodobně všechny práce kolem vodovodu a dodávek vody mistr rouník, pak došlo k rozdělení a vymezení funkcí mezi mistrem rouníkem, který zajišťoval konstrukci vodovodu, a propouštěčem, který reguloval podle potřeby její průtok a zásobování sladoven a pivovarů.

Vodovodní potrubí – jak přivaděč, tak městská síť – byla zpočátku zřejmě hlavně dřevěná, případně kamenná a olovená, teprve později, pravděpodobně koncem 17. století, se objevila i potrubí kameninová.

### Březovská voda Brňanům chutná

Kraví hora byla pro vodárenské účely znovu využita v roce 1913, kdy zde byl postaven vodovod a vodojem, který měl čerpáním z místního zdroje zásobovat vilovou čtvrť Úřednického stavebního družstva v Žabovřeskách. I sem se však začala rozšiřovat městská vodovodní síť s podzemní březovskou vodou, družstevní vodovod byl do ní začleněn a vodojem naplnila tato voda.

Malý vodojem byl z provozu vyrazen asi v polovině šedesátých let minulého století,

z něj zásobovaná vodovodní síť byla přepojena na okolní síť městského vodovodu a jeho funkci převzal vodojem na Barvičově. Zbytky stavby se nacházejí v blízkosti brněnské hvězdárny (viz foto na straně 28). Ve stejném roce, tedy 1913, byla při cestě od Žižkovy ulice směrem k hvězdárně postavena přečerpávací stanice vody, která byla určena k čerpání výtlačným řadem do vodojemu Barvičova a zásobování Masarykovy čtvrti vodou. Její provoz byl nahrazen výkonnější čerpací stanicí při Preslově ulici v roce 1972. Ve zrekonstruované budově, která patří městu, dnes sídlí soukromá inovativní veganská školka Dům pod hvězdami. V roce 1924 byl na Kraví hoře postaven nový vodojem, který se uplatnění dočkal až v roce 1974, kdy byl v souvislosti s výstavbou druhého březovského vodovodu zrekonstruován a začleněn do systému zásobování města pitnou vodou. ■

Zpracováno s využitím textu Hany Jordánkové a Ludmily Sulítkové Zásobování města Brna vodou ve středověku a textu Milana Kubeše Zásobování města Brna vodou / Markéta Žáková | foto: Zdeněk Kolařík

**Kvalitní pitnou vodu zajistil Brnu vodovod z Králova Pole, který od roku 1545 vedl vodu do kašny na Dolním trhu (náměstí Svobody).**

# Zakladatele Bienále grafického designu Brno uctí tři výstavy

V dubnu uplyne sto let od narození malíře a grafika Jana Rajlicha, zakladatele a v letech 1963–1992 organizátora Mezinárodního bienále grafického designu v Brně. Moravská galerie (MG) ve spolupráci se Sdružením Bienále Brno (SBB) výročí připomene rozsáhlým projektem Rajlich 100, na kterém se s šéfkurátorem MG Ondřejem Chrobákem podíleli také umělcův syn a pokračovatel grafik Jan Rajlich ml. (na snímku) a kurátorka grafického designu v MG Marta Sylvestrová. Data zahájení výstav prozatím nejsou známa, sledujte web [www.moravska-galerie.cz](http://www.moravska-galerie.cz).

**Díky bienále měli čeští umělci i v dobách nesvobody možnost srovnání s těmi zahraničními. Byli schopni držet s nimi krok?**

*Jan Rajlich ml.:* Bienále bylo jednou z mála možností vidět svět, který přišel do Brna, jak se často říkalo. A to nejenom z Východu, ale i ze Západu a rozvojových zemí byla snaha sem celou tu mozaiku grafického designu přivést a ukázat. Naši designéři, a tím se Brno trošku odlišovalo i od Prahy, tady byli víc v kontaktu se světem. I třeba díky televizi, kdy jsme tady mohli sledovat Vídeň.

**Čím bylo bienále pro zahraniční umělce a odborníky zajímavé?**

*J. R.:* Velmi oceňovali, že se tady udělala taková akce v oboru, který byl považován za okrajový nebo přímo méněcenný ve vztahu k volnému umění. Že zde umění, kterým žili, dostalo základnu. Proto také brněnské bienále začali ve světě propagovat.

**A trvá to dodnes? Je pořád tak přitažlivé?**

*J. R.:* Na to je těžké odpovědět. Dnes je – co se týče přístupu k informacím – situace úplně jiná.

*Marta Sylvestrová:* Mladí lidé studují na zahraničních univerzitách a díky internetu se k nim svět dostává velmi rychle a snadno. Je možné téměř okamžitě sledovat, co vzniká někde na druhé straně zeměkoule.

*J. R.:* I tak ve světě pořádají mnoho výstav tohoto typu, zejména grafického designu a plakátu. Největší plakátová bienále se konají v Polsku, Mexiku a také v Rusku a Číně.

**Projekt Rajlich 100 je v mnoha směrech výjimečný počín. Jak jste ho koncipovali?**

*M. S.:* Má tři součásti a ta hlavní je retrospektivní výstava Jana Rajlicha v Pražákově paláci, která kriticky pohlíží na všechny aspekty jeho tvorby. Nezabývá se tedy pouze grafickým designem a vizuální komunikací, orientačními systémy či plakátem, ale také méně známými oblastmi Rajlichovy tvorby, jako jsou scénografie, výstavní design, umělecká díla ve veřejném prostoru a samozřejmě volná tvorba. MG před dvěma lety zakoupila část Rajlichovy pozůstalosti a z té výstava v podstatě vychází.

**Bude mít i zajímavé architektonické řešení.**

*M. S.:* Spoluautor výstavy Ondřej Chrobák se v Rajlichově vzpomínkové knize Brno – černá bílá inspiroval fotografií prvního bienále, což byla Československá výstava plakátů a propagační grafiky. Tehdy tu instalaci navrhoval grafik Vladimír Rosol a vymyslel ji v podobě bílých boxů formátu 100 × 100. A tento zajímavý prvek zopakuje architekt současné výstavy Tomáš Svoboda. Boxy mají výhodu, že se z nich dá vystavět vysoká plakátovací stěna.

**A další části projektu?**

*M. S.:* To jsou dvě výstavy v Místodržitelském paláci. Jedna představí Rajlicha jako zakladatelskou osobnost Bienále Brno. Budou tam práce významných tvůrců, které se mu podařilo do Brna dostat jako účastníky bienále, členy mezinárodní poroty nebo

*„Výstava ukáže i méně známé oblasti Rajlichovy tvorby, jako jsou scénografie, výstavní design či umělecká díla ve veřejném prostoru.“*



Jan Rajlich st.:  
Velký bílý kruh, reliéfní koláž na překližce, 98 × 98 × 2,1 cm, 1972.  
Foto: Moravská galerie v Brně



### **Jan Rajlich st. (1920–2016)**

Vystudoval gymnázium v Jindřichově Hradci a Baťovu Školu umění ve Zlíně. Od roku 1950 se usadil v Brně, kde působil jako malíř a grafik, grafický designér a organizátor kulturního dění. Ve světě byl uznáván jako umělec i jako iniciátor a dlouholetý předseda Mezinárodního bienále grafického designu v Brně (1963–1992).

### **Jan Rajlich ml. (1950)**

Vystudoval Fakultu architektury VUT v Brně. Od roku 1994 působí na Odboru průmyslového designu Fakulty strojního inženýrství VUT v Brně. V letech 1993–1998 byl třikrát prezidentem Bienále grafického designu Brno, od roku 1999 je předsedou Sdružení Bienále Brno. Je členem multioborového uměleckého Sdružení Q. Své práce prezentuje doma i v zahraničí.

### **Marta Sylvestrová (1955)**

Vystudovala Filozofickou fakultu Masarykovy univerzity. V Moravské galerii v Brně pracovala jako odborná asistentka, poté kurátorka sbírky užité grafiky a členka organizačního výboru Bienále Brno. V letech 2000–2010 byla kurátorkou Bienále Brno a v roce 2001–2013 vedoucí. Od roku 2013 je kurátorkou sbírky grafického designu MG a UMPRUM.

přednášející na sympoziích. Druhou výstavu připravilo Sdružení Bienále Brno a Jan Rajlich ml., který rozeslal výzvu významným současným grafickým designérům – a ti vytvořili plakáty jako poctu jeho otci. Vybral pak sto nejlepších plakátů od sta umělců, které budou v digitálních printech vystaveny v přízemí Místodržitelského paláce.

### **Když jste, pane Rajlichu, procházel ta díla, překvapilo vás některé? Poskytlo vám nový, nezvyklý pohled na tatínka?**

V podmínkách, které jsme zasílali, bylo, že tvůrci mohou reinterpretovat jeho plakáty. Některé nové verze jsou docela překvapivé a neotřelé. Je tam také řada zajímavě provedených grafických portrétů mého otce. A překvapila mě třeba i jeho bývalá studentka a členka SBB Alena Odehnalová, která na svém plakátu přímo citovala takové motto, co jí tatínek v době jejích studií předal a ona si ho dodnes pamatuje. Něco v tom smyslu, že každá tečka má své místo.

### **Vaši výstavu jste dokonce ještě rozšířili.**

Někteří autoři nám poslali více verzí plakátů a my jsme se rozhodli, že k akci přivzeme i širší veřejnost. Ještě do konce března přes internet zasílali plakáty lidé z celého svě-

ta. Získali jsme jich ještě dalších skoro sto, a tak výběr představíme souběžně na výstavě vedle v kině Scala. Prostor je tam poměrně malý, takže všechny plakáty asi nebudou ve velkém formátu. Obě výstavy – hlavní i doprovodná – budou mít společný katalog s reprodukcemi vystavených plakátů, který vydá SBB.

### **Vyjde také monografie.**

M. S.: Ano. Přípravuje ji MG, podílí se na ní kolektiv autorů, odborníků na různé oblasti Rajlichovy tvorby, a manželé Rajlichovi. Jedná se o komplexní zpracování Rajlichova díla.

J. R.: To dílo je ale tak rozsáhlé, že i na výstavě i v publikaci bude vlastně zase jen výběr nejzajímavějších tatínkových prací. ■

Markéta Žáková | foto: Zdeněk Kolařík

## Jeviště na Provázku se mění v bláznivou cirkusovou arénu

Donkichotská sezona Divadla Husa na provázku myslí i na dětské fantasy a snílky od tří do tří set třiceti tří let. V březnu se jim premiérově otevřely brány Cirkusu Abrafrk, kudy vkročili do „světa bezbřehé fantazie a půvabného nonsensu“. Loutkovou hru slavného petrohradského surrealisty Daniila Charmse v režii Anny Davidové uvádí Sklepní scéna DHNP. Reprízy „divadelní potopy“, při níž se nebudou nudit děti ani dospělí, jsou na programu 19. dubna a 10. a 11. května. ■

(mak)

## František Skála prožil, namaloval a vystavil Dva roky prázdnin

Svá nová, převážně malířská díla vystavuje až do 25. července ve Fait Gallery vedle Vaňkovky výtvarník František Skála. K malování se umělec, známý především svými trojrozměrnými objekty, vrátil po mnoha letech. Název výstavy Dva roky prázdnin evokuje „příjemné období“, které strávil v novém ateliéru, ale také na cestách po Kolumbii a Austrálii, kde ho mimo jiné inspirovaly aboriginské nástěnné malby. Jeho náklonnost k přírodním materiálům dokládá například cyklus rezavých, částečně apokalyptických krajín. „Jsou malovány jakýmsi rezavým bahýnkem z jednoho lesního močálu v západních Čechách,“ uvedl Skála v rozhovoru s kurátorem výstavy Miroslavem Ambrozem. ■

(mak) | foto: Markéta Žáková



## V Divadle Bolka Polívky se život nezastavil, hraje online

I na dveřích Divadla Bolka Polívky visí oznámení, že představení jsou až do odvolání zrušena.

Zdejší ansámbl však nepropadl pověstné trudnomyslnosti. Každou středu a pátek od 18.30 hodin tak pro své diváky vysílá online na profilu [www.facebook.com/divadlo-bolkapolivky](http://www.facebook.com/divadlo-bolkapolivky). Pokračuje Čtení ke kafi v podání Divadla MALÉHRÝ Barbory Seidlové a Nikoly a Daniely Zbytovských (na snímku), kterým to vše začalo, a přidávají se Pavol Seriš, Mariana Chmelařová, Ondřej Klíč, Michal Chovanec, Chantal Poullain a samozřejmě také principál Bolek Polívka. ■

(mak) | foto: Divadlo Bolka Polívky

## Rafani v Pražákově paláci uvedou výstavní minisérii

Více než rok, od 24. dubna 2020 do 7. srpna 2021, bude Atrium Pražákova paláce patřit umělecké skupině Rafani. Formou instalací, plakátů, performancí, videa či zásahů do veřejného prostoru zde představí projekt, který navazuje na dřívější realizace a během zmíněné doby se šestkrát promění. V úvodní výstavě nazvané Zdroj pracují tvůrci s motivem kruhového jezera. Ve vodě, fenoménu současného dění, tak vidí metaforu tajuplného zdroje, který se obrací do minulosti. ■

(mak)

## My Street Films pomáhá dokumentům na svět i do světa

Propojit mladé invenční začínající dokumentaristy s těmi profesionálními má za cíl projekt My Street Films. Do 19. dubna mohou zájemci poslat na e-mailovou adresu [info@mystreetfilms.cz](mailto:info@mystreetfilms.cz) námět na krátký dokumentární film. Až osm z nich poté získá bezplatnou účast na workshopu s předními českými dokumentaristy a s natočeným filmem se v září bude moci zúčastnit soutěže My Street Films Award. Její vítěz dostane příležitost prezentovat se na filmovém festivalu Ji.hlava. Více na webu [www.mystreetfilms.cz](http://www.mystreetfilms.cz). ■

(mak)



## Svátek tance si Brno připomene s temperamentem

Mezinárodní den tance (29. dubna) oslaví Brňané už v neděli 26. dubna před Místodržitelským palácem na Moravském náměstí. Od 14 do 17.30 hodin je pro ně připraven taneční program nazvaný Flamenco pro všechny. Po flamenkovém flash mobu budou následovat kreace tanečníků např. z brněnských tanečních škol, zdejších i mimobrněnských skupin a mnohých jiných. Pro diváky je připravena krátká výuka flamenkových potlesků a tance a mohou se zapojit i do závěrečné fiesky v rytmu flamenka. ■

(mak) | foto: archiv pořadatelů



## Díky zpětné hypotéce od FINEMO.CZ mohou žít klidněji

■ Odchodu do důchodu se pan František už nemohl dočkat. Strávil mnoho let prací u výrobní linky a těšil se na zasloužený odpočinek. Přece jen si připadal vcelku opotřebovaný. Představoval si, jak si každé ráno zajde na kávu a voňavý koláč do místní pekárny a u toho si přečte noviny.

Jenomže po několika měsících zjistil, že realita je úplně jiná. Při důchodu, jaký pobíral, si toto nemohl dovolit. Snídal doma rohlík s nejlevnějším salámem a takzvaným máslem, které se máslu ani nepodobalo, a kávu si vařil sám.

Aby toho nebylo málo, objevily se nečekané výdaje týkající se domu, v němž léta bydlel. Bylo potřeba opravit střechu, schodiště, a ještě mu vypověděla službu lednička. „Vůbec jsem nevěděl, co mám dělat,“ vypráví smutně pan František. „Představa, že prodám dům, v němž jsem prožil celé dětství a odstěhuji se někam do malého bytu, mi připadala nepřijatelná.“

Potom se z televize dozvěděl o Rentě z nemovitosti neboli zpětné hypotéce, kterou v České republice jako jediná poskytuje



společnost FINEMO.CZ. Produkt ho velmi zaujal, a tak se přihlásil na seminář, který společnost pro seniory organizovala. Později se ještě sešel s obchodní zástupkyní společnosti a domluvili se na podepsání smlouvy. „Když jsem zjistil, že i nadále zůstanu vlastníkem

nemovitosti, nemusel jsem o ničem dalším přemýšlet,“ říká tentokrát s úsměvem pan František. V domě opravil všechno, co bylo potřeba, koupil si novou ledničku, a ještě mu zbyly peníze na další případné nenadálé výdaje. A často si po ránu dopřává kávu s makovým koláčem v oblíbené pekárně.

### Výhody Renty z nemovitosti

- získáte peníze na cokoli (nejednou či postupně)
- za vašeho života nemusíte nic splácet a nikdy se nesplácí více než cena nemovitosti
- zůstáváte bydlet doma a jste nadále vlastníkem svého bytu či domu
- můžete žít důstojněji a život si více užívat

### Chcete se dozvědět více?

- Další informace o Rentě z nemovitosti najdete na webu:

[www.rentaznemovitosti.cz](http://www.rentaznemovitosti.cz)

- Můžete zde také požádat o vlastní orientační kalkulaci a seznámit se s příběhy klientů

- Můžete také zavolat na **233 321 850**

- Máme licenci ČNB



## Svezte se v nepřekonatelném pohodlí

Nová verze ikonického modelu ŠKODA OCTAVIA znovu posouvá měřítko ve své třídě. Prostorný interiér nabízí dost místa pro celou rodinu. Do cíle dorazíte odpočatí díky masážní funkci sedadla řidiče a maximální komfort zajistí také moderní možnosti konektivity.

[novaoctavia.cz](http://novaoctavia.cz)

Váš autorizovaný prodejce vozů ŠKODA:

**JE&NE, spol. s r.o.**  
Branka 36  
624 00 Brno-Komín  
Tel.: 541 222 011  
[www.jene.cz](http://www.jene.cz)



## NOVÁ ŠKODA OCTAVIA

Moje volba



**ŠKODA**  
SIMPLY CLEVER



Kombinovaná spotřeba a emise CO<sub>2</sub> vozů ŠKODA OCTAVIA: 3,5 – 4,9 l/100 km, 91 – 111 g/km

# Matt August: V Brně jsem se stal platnějším hráčem

Ačkoliv sezona bohužel skončila předčasně, Američan Matt August, hájící barvy klubu Volejbal Brno, může být spokojený. Ve svém debutovém ročníku v profesionálním volejbalu uspěl. Často nastupoval v základní sestavě a svému týmu byl oporou. I když se narodil v Kalifornii, s naší zemí ho spojuje víc než jen dosud jednoletá sportovní kariéra. Matt zde má totiž celou řadu příbuzných, kteří navštěvují jeho zápasy.

## V Brně jste podepsal svou první profesionální smlouvu. Jaké to je žít se volejbalem?

Je to jiné, než jsem očekával. Profesionální volejbal je úplně odlišný svět, zvláště pro cizince, nový životní styl i zkušenost. Pořád ještě tomu nemůžu uvěřit.

## Jak jste se o této možnosti dozvěděl?

Vždycky jsem přemýšlel, že bych hrál za oceánem. Když jsem byl na střední škole, tvrdě jsem pracoval a snažil jsem se zlepšit. Mám přátele, kteří tady v Česku hráli, a pochází odtud moje rodina z tátovy strany. Když se kamarádi v létě bavili s Ondrou Markem (trenér – pozn. red.), padlo i moje jméno, a tak jsem dostal možnost si zde zahrát.

## Část vaší rodiny pochází z České republiky. Prozradíte nám o tom něco?

Ano, jsou to příbuzní mého nevlastního táty. Nejsme tedy pokrevně spřízněni, ale známe se už od mých osmi let. Máme zde nějaké bratrance, strýčky, babičky, je to dlouhá



rodinná větev. Je to úžasné mít je tady. Párkrát jsem je navštívil, byli se podívat taky na pár zápasech.

## V čem jste se za tu dobu tady nejmíc zlepšil?

Myslím, že jsem se stal univerzálně platnějším hráčem. Předtím jsem se soustředil na pozici středního blokaře, takže jsem hodně pracoval na blokování, práci nohou a smečích. Ale co jsem tu, naučil jsem se spoustu nových věcí a začal jsem se na volejbal dívat jinak. Moje obrana se hodně zlepšila. Moje celková znalost hry se posunula úplně jinam.

## Jaký byl váš první dojem z České republiky?

Byl jsem nervózní, je to poprvé, co jsem byl v Evropě, a navíc poprvé sám, bez rodiny. Říkal jsem si, že tohle je skutečný život. Ale bylo to moc příjemné překvapení. Nevěděl jsem, že Brno je tak velké a pěkné. Čekal jsem menší město.

## Jaká místa v Brně rád navštěvujete? Co děláte ve volném čase?

Párkrát mě tu navštívila rodina a prošli jsme se. Na procházky je to tu moc pěkné, chodím na nějaké skoro každý den. Moc se mi líbí třeba hrad, co tu je. Máte taky hodně dobrých kaváren, mám kávu moc rád. Ve volnu hlavně odpočívám. Máme ranní i odpolední trénink,

takže moc času nezbyvá. Snažím se hodně číst, občas se dívám na seriály na Netflixu. A taky na dokumenty. A filmy, které jsem viděl tisíckrát, ale mám je moc rád, třeba ty od Marvelu. A Zachraňte vojína Ryana, znáte to?

## Samozřejmě.

Tak na takové filmy koukám.

## Vidím, že máte řadu tetování. Co znamenají?

Tady tohle vyjadřuje moji životní cestu. Tady je kamarádovo jméno, založil nadaci, když dostal rakovinu. Před pěti roky zemřel. Byl to můj nejlepší kamarád. Tady mám dvě kytky na počest svých prarodičů, můj děda bojoval ve druhé světové válce a říkal babičce, že se musí oženit, než odjede. Tady mám šíp, ukazuje mi správný směr a říká mi, ať jdu pořád dopředu. Tohle je moje poslední, říká „hledej nepohodlí“, myslím, že se to docela hodí k mé cestě sem. Nikdy jsem nebyl daleko od domu a bezpečí rodiny. Tady jsou koordináty (zeměpisné souřadnice – pozn. red.) místa, kam chodím přemýšlet a relaxovat, když mám špatný den. A tahle pláž mi připomíná domov, vlny jsou pro strýčka, který umřel, když mi bylo devět. Doufám, že příští rok se vrátím zase sem a budu mít jedno nové. ■

Marek Dvořák | foto: Volejbal Brno



Masarykův okruh při Histo Cupu provoní benzin. Podívaná nabídne ikonické závodní vozy z minulého století.

## Histo Cup nabídne závody, ikonické vozy i promítání

Dvacítka závodů rakouského šampionátu a plejáda ikonických závodních vozů z druhé poloviny 20. století jako například Jaguar XJS, Chevrolet Corvette nebo Ford GT40. To slibuje Histo Cup, který je naplánován na víkend 25.–26. dubna na Masarykově okruhu v Brně. Právě poslední zmíněný vůz hraje téměř hlavní roli ve filmu Le Mans 66. Součástí závodního víkendu proto bude exkluzivní promítání české verze filmu za účasti ambasadora a komentátora na Masarykově okruhu Martina Straky.

(gak) | foto: archiv AMD

## Jiří Procházka na datum premiéry stále čeká

Brněnský MMA zápasník Jiří „Denisa“ Procházka, který nedávno podepsal smlouvu s nejprestižnější světovou ligou UFC, na svůj debut stále čeká. Už se ale objevují spekulace o jeho soupeři; měl by jím být Švýcar Volkan Oezdemir, současná pětka polotěžké váhy. Na úvod tak Procházku nečeká nic snadného.

(mad)

## Kometa dává šanci mladým talentům

Ačkoliv mistrovský titul kvůli nepříjemné situaci ohledně koronaviru Kometa letos nezíská, jedním prvenstvím se přece jen může pochlubit. Nejčastěji ze všech extraligových týmů totiž dávala šanci talentovaným mladíkům. Mezi nimi vyniká zejména sedmnáctiletý Stanislav Svozil, který odehrál 41 utkání a připsal si pět kanadských bodů. Dá se čekat, že si jej příští rok vybere při draftu jeden z týmů NHL. Na druhém místě se v počtu odehraných minut v nejvyšší domácí soutěži v Kometě umístil Karel Plášek mladší, již vybraný Vancouverem. Hodně prostoru dostávali také mladíci Vojtěch Střondala či Jan Mlčák.

(mad)

## Cíl Draků je vždycky stejný – titul

Brzy by měla vypuknout baseballová sezona a Draci se nijak netají svými ambicemi. Chtějí uspět v mezinárodních kláních, zaplňovat svůj stadion a především – po dvou letech opět vybojovat extraligový titul.

Během off-season tak největší brněnský baseballový klub rozhodně nezahálel. „Zimní příprava byla trošičku jiná než obvykle. Najali jsme atletického trenéra, který klukům dával do těla v tělocvičně, běhání, agility, posilování... Taky máme fyzioterapeuta, aby se staral o naše veterány, aby si něco neudělali. A pak standardně pálkařské tunely a příprava tady u nás,“ přiblížil generální manažer Arnošt Nesňal.

Změny proběhly nejen v přípravě, ale také personálně. „Začínáme novou sezónu s novým realizačním týmem. Pomáhá nám Karel Hrušovský, který předloni končil s kariérou, Petr Čech bude hrající trenér a koordinátor pálkařských tréninků. Z dlouhodobého hlediska se nám blíží generační obměna, naši hráči už jsou třicátníci, takže budujeme jména jako Zdeněk Chvátal, Šimon Drápele, tyto junioři by měli mít výraznější roli. A pak reprezentanti do 23 let, třeba Tomáš Červinka, Filip Moštěk, Martin Kalábek nebo Ondřej Furko,“ vysvětluje Nesňal.

Patrně největší změnou v kádru je odchod Johna Husseyho, s nímž se Draci nedohodli na nových podmínkách, takže změnil působiště. Klub už nějaké cizince jako posily vytipoval, ale zatím jejich jména nezveřejňuje.

Diváci se mohou těšit také na řadu doprovodných akcí. Draci by měli zahájit sezónu derby s Hrochy. V plánu je ale více akcí. „Téměř každý pátek večer se tu bude hrát nějaký baseball. Kromě toho ještě ladíme armádní den spojený se sbírkou pro veterány, máme v plánu reflektovat Den dětí a chceme tu udělat prestižní mládežnický turnaj Perfect Game, který letí třeba v Americe,“ usmívá se Nesňal.

Marek Dvořák

## Křížovka o ceny

	POHOVKA	HORA S TUPÝM VCHOLKEM	ZPŮSOB (KNIŽ.)		DOLÉZAVÝ	CĚVKA	SPZ ÚSTÍ NAD LABEM	PÁNSKÝ SPOLEČENSKÝ ODĚV		OBCHOD	LÁMAT	OTESAT	SLOUPEK ZAKONČUJÍCÍ VĚŽ	ČÍSLOVKA ŘADOVÁ URČITÁ
JEDNOTKA EL. ODPORU				ESTETICKÉ ČITĚNÍ					OPEČENÝ MASOVÝ NOK					
ANGL. TAKY				NEPRÁVĚ ZLATO (ŘIDCE) LINKA DŮVĚRY (ZKRATKA)					KROPIT NEVRLÝ ČLOVĚK					
ZTRATIT VĚDOMÍ							OPOJENÝ							
ROZUMNĚ							SMĚŠNOST SPISOVÁ ZNAČKA							JEMENSKÁ LET. SPOL.
NĚM. JAKO				HVĚZDA V SOUHVĚZDÍ ORLA						ROVNĚŽ 2. část tajenky				
ZÁPOR			MYŠLENKA	SÍDLO V OKRESE ZNOJMO 1. část tajenky							PRKENNÉ STROPY POCHVALA			
POMŮCKA: ATAIR, ELOŽE, GUYE, KUKI, OTHO, TIN, YA	ANGL. BRZO	SLOV. JINÝ NĚM. MATEMATIK 16. STOL.				ROSTLINA S DUŽNATÝMI LISTY	FR. ŘEKA MAĎARSKÉ SÍDLO					EVA PERON	ČÍNSKÁ OPERA (VELKÝ TYP)	TA TAKÉ
BIKARBONÁT					AKADEMIE VĚD			PROPLETENINY SPZ STRAKONIC						
SVAZEK ROSTÍ					PRES				CHYTAT ZVÍRATA OTÁČET SE					
LOVECKÝ PES					LESNÍ PLOD DOUŠKA V DOPISU									
NUŽE			BEZVADNÉ (SLANG.) ČÁSTI DOMU					OPOTŘEBOVAT JÍZDOU ANGL. LÁZNĚ					VNITŘNÍ POHNUTKA	MALAJSKÉ DÝKY
	MYS JAPONSKA	OKR. HYGIENICKÁ STANICE DRAVÍ PTÁČI				PIŠEČNÝ PŘESYP	ŘADOVÁ ČÍSLOVKA BIBLICKÁ POSTAVA					AUTOMOTO-KLUB (ZKRATKA) NĚKDEJŠÍ ZN. ČEPELEK		
PLEMENO PSA (HOVOR.)					DO PŮLKY							ANGL. NEBO SPOJKA		
VOLEBNÍ SCHRÁNKA					VYČERPÁVATI EVROPAN									
GYM-NASTICKÉ NÁRADÍ								MYTOLOGICKÝ KRASAVEC						
ŘÍMSKY 2			PLANETA					ŠŇURY LUKŮ						

Vyhraje knihu Brno od autora Libora Sváčka. Tajenku vložte do 21. dubna 2020 do formuláře na adrese [www.brno.cz/krizovka](http://www.brno.cz/krizovka), zašlete poštou (či doneste) do redakce

Husova 12, Brno, nebo pošlete SMS na číslo 602 770 466. Vícekrát zasláné tajenky vyřazujeme. Ze správných odpovědí z minulého čísla (Brno hledá dárce krve) byli

vylosováni: Jiřina Krutišová, Ondřej Vinkler, Markéta Spáčilová. ■

# Jak chránit sebe a své okolí

## 1. „Ven nechodím“

### Radikálně omezte pohyb na veřejnosti

Pohybujte se pouze do a ze svého zaměstnání či za účelem zajištění základních životních potřeb vlastních a své rodiny, jako je nákup potravin nebo léků.

Omezte cesty za rodinou jen na ty nezbytně nutné.

K lékaři chodte pouze z vážných důvodů.

## 2. „Když už musím vyjít z domu, tak se chráním“

Chraňte si ústa, nos, oči a ruce. Noste ochranné prostředky!



Roušku, šálu nebo šátek s kapesníkem. Návod na výrobu roušky naleznete na [koronavirus.mzcr.cz](https://koronavirus.mzcr.cz)



Všechny druhy brýlí, například dioptrické, sluneční atd.



Jednorázové nebo textilní rukavice, například bavlněné, gumové atd.



**Nedotýkejte se zbytečně obličeje**  
**Nepodávejte si ruce**  
**Dodržujte vzdálenost od ostatních alespoň 2 metry**



## 3. „Když se chráním, tak efektivně“

### Jak nakládat s ochrannými prostředky?

**PŘED** nasazením a následně **PO** odstranění ochranného prostředku je třeba si důkladně umýt ruce vodou a mýdlem.

### Jak postupovat při odstraňování ochranného prostředku?

Jednorázový prostředek opatrně sundejte tak, abyste se nedotýkali jeho vnějšího povrchu. Poté ho vyhodte do koše. Prostředek k opakovanému užití vyperte a přežehlete.

Více informací na:  
[koronavirus.mzcr.cz](https://koronavirus.mzcr.cz)



MINISTERSTVO ZDRAVOTNICTVÍ  
ČESKÉ REPUBLIKY

# Martin Kubíček: Výběr prstenů chce čas a my v něm sehráváme roli průvodců

Ať již je řeč o snubním nebo svatebním prstenu, vybrat si ten pravý zpravidla není žádná maličkost. Dokonce i mezi těmito dvěma existují rozdíly a vyžadují svůj osobitý přístup. Specialisté ze společnosti BRILAS se sídlem ve Zlíně by o tom mohli vyprávět. Léty prověřená zkušenost je naučila, že při asistenci u tak významného životního kroku, jakým zasnuby a svatba bezpochyby jsou, je důležitá trpělivost a schopnost vcítit se do potřeb budoucích novomanželů. Zakladatelem firmy a jejím vizionářem je Martin Kubíček.

**Marek Adamík**

**Máte za sebou už docela dlouhou historii. Kam jste se za tu dobu posunuli a co přesně je jádrem vaší činnosti?**

Vznikli jsme asi před patnácti lety a od skromných počátků jsme se dostali až k současným sedmácti pobočkám po celé republice, takže lidé, ať už jsou odkudkoliv, to k nám mají do hodiny jízdy autem. Co se týče zaměření, to se nemění. Jádrem činnosti zůstávají zasnubní a svatební prsteny, přičemž se snažíme orientovat na co nejširší sortiment. Klienti u nás najdou tradici i úplně novinky. Protože jde ale o celkem konzervativní obor, nějaké převratné novinky nejsou běžné. Spíše jde o drobné nuance v provedení prstenů. Na druhou stranu máme široké cenové rozpětí, prsteny od nejnižších cen až po úzce specializovanou nabídku na přání, která se reguluje už jen kvalitou kamenů. Bohatá je také nabídka materiálů, od těch levných přes titan, stříbro až po zlato.

**Přijde muž, který chce vybrat zasnubní prsten pro přítelkyni, ale je úplně bezradný. Jak mu můžete pomoci s výběrem?**

V první řadě je třeba dobrat se materiálu, ze kterého by prstýnek měl být, a pak bychom se bavili o té jeho přítelkyni. Jaké šperky má oblíbené, co se jí líbí a tak dále, není to snadné. Žena samozřejmě bude ráda, že dostala prstýnek z lásky, ale čím více se treffe do jejího vkusu, tím lépe. U nás to funguje tak, že i kdybyste se náhodou netrefili, můžete prstýnek bez poplatku vyměnit, pokud nejde vloženo o nějaký speciální, vyrobený na míru. Jde o garanci kvality služeb. Některým klientům se například podaří prstýnek nechtěně poškodit, neboť nejsou zvyklí si jej sundávat při manuální práci.

Pro takové případy máme službu Bez obav, což je v podstatě záruční lhůta rozšířená o krytí všech vad způsobených mechanickým poškozením. Nemáme díky tomu nespokojené klienty, neboť když si zničí prstýnek, řekneme „bez obav, rádi vám jej opravíme“.

**A co snubní prsteny? Ty už budoucí novomanželé vybírají oba?**

Ano, zasnubní prsten vybírá muž sám, u snubních žena, i když obvykle v mužově přítomnosti. Svatba je pro ni obrovský životní milník, který řeší rok nebo i déle, a vlastní výběr si hodně užívá. Kdybych to zjednodušil, žena už mívá jasno a muž si třeba ponechává právo veta. Nezávidka se stává, že přijdou s nějakou představou, ale odejdou s něčím jiným, protože na živo to vypadá trochu jinak. Od toho máme naše specialisty zákaznické péče, kteří jim mají výběr co nejvíce zpříjemnit, takzvaně jim rozzářit život, což je i náš slogan. Podle kladných recenzí se nám to daří.

**Je nějak dobré o prstýnek pečovat, aby dlouho vydržel?**

**Na co je dobré si dávat pozor?**

Je dobré ho sundávat při jakémkoliv manuální práci. Ani rukavice nedoporučuji. Když jdu do posilovny nebo si zahrát tenis, mělo by být automatické, že ho sundám. Špatně také snáší chlorovanou vodu v bazénu, ale jinak bych to s opatrností moc nepřeháněl. Někdo má strach s ním umývat i nádobí. Samozřejmě je dobré si ho sundat, ale když to pro jednu zapomenete, žádná tragédie se nestane. Služba Bez obav navíc garantuje nevypadnutí kamenů i v všech materiálech, od oceli až po zlato. U svatebních prstenů doživotně.

**Podle informací na internetu se drtivá většina zaměstnanců věnuje zákaznické péči. Je**



Martin Kubíček, zakladatel a majitel firmy BRILAS

Foto | BRILAS

**tedy péče o zákazníka u vás to nejdůležitější?**

Ano, vyplynulo to přirozeně. Ať už naši zaměstnanci dělají jakoukoliv činnost, vždy je to o péči o zákazníka. Z větší části jsou to děvčata, i když měli jsme také pár chlapců, a nutno říct, že byli velmi šikovní. Bohužel, nejde o obor, do kterého by se kluci hrnuli. Pro dívky je to něco jako práce snů, podobně jako pro muže například automobily. Tady v centrále a během sezóny i na pobočkách je sice práce hodně, mimo sezónu jde ale o příjemnou práci i z hlediska nízké hladiny stresu. Není toho tolik, lidé jsou v pohodě a v klidu a je to poznat i na komunikaci s klientem.

**Nabízíte i poradenství v oblasti organizace svateb a věcí, které se přímo nedotýkají jen prstenů?**

Provozujeme online magazín, do kterého píšeme články na různá svatební témata. Že by ale někdo přišel a chtěl konzultovat organizaci svatby, to ne. Na druhou stranu, naše holky na prodejních

řeší svatby od rána do večera, nebaví se jenom o prstýncích. Myslím, že když na to přijde, najdete v nich dobré parťačky na vše, co se týká svateb.

**Jak je to se zájmem o svatby? Neustále se hovoří o různých statistikách, množství rozvodů apod.**

Statistiky sledujeme velmi pečlivě a můžeme říct, že jsou na vzestupu. Vzhledem k působivému letopočtu 2020 si navíc troufáme tvrdit, že tento trend bude pokračovat. Ať už se ale situace bude vyvíjet jakkoliv, klienti si můžou být jisti, že u nás o ně bude postaráno. Uvědomujeme si, že výběr prstenů na celý život je moment, který není možné uspěchat, a jedinou roli, jakou v ní můžeme sehrát, je role průvodcovská. Odráží se to i v našem osobním přístupu. Klientům nabídneme kávu, něco na zub, k objednávkám jim jako bonus přidáváme různé dárky, jež rok od roku měníme. Letos například přecházíme na kvalitní designový šperk.

  
BRILAS®



*Zvolte dokonalost*

Nechte se hýčkat  
na prodejních v Brně

Brno-Žabovřesky  
Sochorova 1

Brno-Bohunice  
Traťová 653/3

KOMPLETNÍ NABÍDKA PRSTENŮ NA  
**WWW.BRILAS.CZ**

# HOTOVÁ JÍDLA AŽ DOMŮ

## K USKLADNĚNÍ V LEDNICI, VAKUOVĚ BALENÁ

### PŘIVEZEME V BRNĚ A OKOLÍ



**Volejte 24 hodin denně**

515 555 500, 515 555 555



**Objednávku dovezeme až domů**

do 1000 Kč – 150 Kč | nad 1000 Kč – zdarma



**Jídlo vakuově baleno**

trvanlivost až 7 dní



**Rozvoz Brno a okolí do 20 km**

pondělí–neděle, 2× denně



**Možnost osobního odběru**

eFi Hotel– Bratislavská 52, Brno  
restaurant Tefiti – Zelný trh 4, Brno



**E-shop [www.efishop.cz](http://www.efishop.cz)**

přehledná nabídka jídel s možností  
objednávky 24 hodin denně

Vakuované hotové jídlo až domů s trvanlivostí 7 dní si můžete objednat od kuchařů restaurací a hotelů skupiny e-Finance, a.s. s dovozem až domů v Brně a okolí do 20 km (Blansko, Rousínov, Slavkov, Židlochovice, Ivančice, Oslavany, Tišnov) nebo k osobnímu vyzvednutí v Brně v eFi Hotelu, Bratislavská 52 (parkování ve dvoře) a restaurantu Tefiti, Zelný trh 4.

Jídlo je baleno po dvou porcích, připraveno ke skladování v lednici a ohřátí v mikrovlnné troubě nebo na plotně. V nabídce jsou polévky, klasická jídla české kuchyně a italské těstoviny. **Každý týden se bude nabídka jídel obměňovat.**

## NABÍDKA VAKUOVANÝCH HOTOVÝCH JÍDEL K USKLADNĚNÍ

Polévky		Cena za balení (2 porce)
2 porce	Kuřecí vývar se zeleninou a celestýnskými nudlemi	60 Kč
2 porce	Polévka Minestrone (zeleninová polévka s rajčaty)	60 Kč
2 porce	Krémová česnečka	60 Kč

Hlavní jídla		Cena za balení (2 porce)
2 porce	Koprová omáčka s vejcem	100 Kč
2 porce	Tvarohové knedlíky s borůvkami	140 Kč
2 porce	Masové koule s rajčatovou omáčkou	140 Kč
2 porce	Pečené kuře na kořenové zelenině	140 Kč
2 porce	Uzené maso s křenovou omáčkou	140 Kč
2 porce	Vepřová pečeně se špenátem	140 Kč
2 porce	Hovězí guláš	152 Kč
2 porce	Čtvrťka pečené kačeny, kysané zelí	160 Kč
2 porce	Svíčková na smetaně	170 Kč
2 porce	Kuřecí Supreme steak	170 Kč
2 porce	Chilli con carne	170 Kč
2 porce	Gnocchi alla Bolognese	170 Kč
2 porce	Risotto ai formaggi e pollo (kuřecí rizoto s italskými sýry)	170 Kč
2 porce	Vepřový T-Bone steak	240 Kč

Přílohy		Cena za balení (2 porce)
2 porce	Houskový knedlík, vařený brambor, bramborové noky, chléb	40 Kč



e-shop s jídlem

[www.efishop.cz](http://www.efishop.cz)



**eFi Hotel**

Bratislavská 52  
602 00 Brno  
tel. 515 555 500  
tel. 515 555 555  
[www.e-finance.eu](http://www.e-finance.eu)



STARÁ TKALCOVNA

RESTAURANT-BAR  
**TEFITI**

**Jídlo lze objednávat 24 hodin denně prostřednictvím e-shopu [www.efishop.cz](http://www.efishop.cz), telefonicky na tel. 515 555 500, 515 555 555 nebo e-mailem: [jidlo@e-finance.eu](mailto:jidlo@e-finance.eu)**