

# M

Brněnský

# metropolitan

únor 2020



## Hit roku: architektura

Magistrát informuje  
Z Bašt na Nové sady  
konečně po schodech

Aktuálně  
Zažijte pohled do lvích  
očí. Ve virtuální realitě

Fotoreportáž  
Kde čekají tuny soli  
a desítky sypačů na sněh?

Kultura  
HaDivadlo zkoumá okraje  
společnosti už 45 let

# GIS BRNO

## VÍTE KDE...?

Mapa přístupnosti



Průvodce po hřbitovech



Cyklistická opatření



## VÍTE KAM...?

Kam za sportem v Brně



Významné krajinné prvky

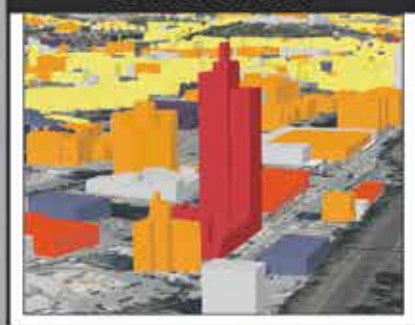


Spádovost mateřských škol



## VIDĚLI JSTE UŽ...?

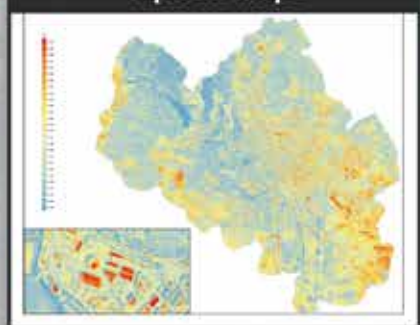
3D model budov



Porovnání historických ortofot



Teplotní mapa



Více mapových aplikací najdete na  
[WWW.BRNO.CZ/MAPY](http://WWW.BRNO.CZ/MAPY)



## 08 | Rozhovor

**Pes musí znát svou roli v rodině, jinak může dojít k neštěstí**

## 16 | Téma

**Účet Brno iD: MHD, odpad, sport i zábava na jednom místě**

## 22 | Fotoreportáž

**Tuny soli čekají na svou chvíli. Co obnáší zimní údržba města?**

## 28 | Historie

**Brněnský znak je starobylý a v jednoduchosti i trochu složitý**

## 29 | Kultura

**Letohrádek Mitrovských vystavuje repliky korunovačních klenotů**

## 35 | Sport

**Brněnská laťka: šance pro rekordmany i pro děti**



Magistrát informuje | Plánujete zelenou střechu? Město na ně přispívá



Aktuálně | Brno letos láká na architekta Loose i vilu Tugendhat

Milé Brňanky a Brňané, historie lidstva je lemována alejí vynálezů s ambicí ulehčit nám život, které zapadly (Jára Cimrman by mohl vyprávět). Městský účet Brno iD k nim ale zřejmě patřit nebude. Soudím tak podle čísel (účet v plné, ověřené verzi má více než 80 tisíc občanů Brna) i podle vlastní zkušenosti.

Pamatuji fronty na šalinkarty i placení za odpad u přepážky. Víím, jaké to je nevědomky jezdit s neplatným dokladem. Městský účet tomu učinil přítrž. Na brzké skončení platnosti mého ročního kuponu na MHD mě e-mailem upozornil s dostatečným předstihem. Koupit návazný kupon bylo otázkou pár minut z mého večerního posezení doma u počítače. A když už jsme u roční jízdenky, nebylo by od věci rovnou zažádat o městskou dotaci – i na to je tu tlačítko. A když už jsme u dotace (která se přiznává těm, již platí v Brně za odpad a nedluží za něj), co kdybych rovnou uhradila potřebnou sumu a nečekala jako obvykle do května? Hotovo, odpad mám pro letošek z krku. Kéž by takto na dálku a rychle šlo vyřešit víc povinností. Účet nabízí i další služby: třeba založení nebo propojení čtenářského účtu v knihovně Jiřího Mahena nebo osobních stránek uživatele v systému rezidentního parkování, ale i platbu za vstup na různá brněnská sportoviště nebo koupi zážitkového programu v zoo. Více se dozvíte v hlavním tématu únorového čísla na stranách 16–19.

Zimu bez front přeje

Zuzana Gregorová



V nové hale pro 12 tisíc diváků chce město hostit světový šampionát v hokeji v roce 2024. Její předpokládaná cena převyšuje miliardu korun.

## Hala pro sport a kulturní akce na výstavišti už má tvář

Podoba multifunkční haly na výstavišti je dána. Řídící výbor tohoto strategického projektu se seznámil s architektonickou studií společností A PLUS a Arch.Design. Na tu naváže dokumentace pro územní a stavební řízení. O stavební povolení chce město Brno zažádat do konce roku a přípravné stavební práce spustit v roce 2021. V hale se kromě zápasů hokejové Komety budou odehrávat další sportovní nebo kulturní akce, díky umístění v areálu BVV se využije i pro výstavnictví.

(ral) | vizualizace: A PLUS

## Svět mikroskopů i pod mikroskopem. Co o něm víte?

Kořeny každého třetího elektronového mikroskopu na světě sahají do Brna. Kde se tu vyrábějí? K čemu všemu se používají? Dozvíte se od 11. do 15. března na Dnech elektronové mikroskopie. Dveře do mikrosvěta otevrou laboratoře, firmy i výzkumné ústavy, zapojí se hvězdárna i VIDA! science centrum. Program včetně možnosti rezervace některých prohlídek najdete na [www.dem.brno.cz](http://www.dem.brno.cz).

(ral)

## Žabovřeská: auta od Bystrce jezdí po nové silnici

Na Žabovřeské se dočasně změnila organizace dopravy, aby mohly pokračovat práce na velkém městském okruhu. Řidiči, kteří míří od Bystrce k ulici Hlinky, jezdí po nové obslužné komunikaci, která vede souběžně se Žabovřeskou. Po silnici I/42 ve směru na Hlinky vede provoz částečně v protisměrném jízdním pásu, zůstává ale zachováno odbočení ve směru na Bystrc. Letos je v plánu také ražba tunelu pro tramvaj a další práce, které umožní plynulejší průjezd lokalitou. Urychlit stavbu velkého městského okruhu pomůže úplná výluky tramvajové linky 1 z Písárek do Bystrce, která začne v září. Více informací najdete na webu [kopemezabrno.cz](http://kopemezabrno.cz).

(and)

## Město pomůže sportovním klubům, které si pomůžou samy

Představitelé Brna se snaží pomoci organizacím, které aktivně usilují o získávání financování svých projektů i z jiných zdrojů. Zastupitelé souhlasili, aby město poskytlo dotaci sportovním klubům, které podpoří i ministerstvo školství.

O dotaci ministerstva školství, mládeže a tělovýchovy žádá šest sportovních klubů, které by v případě úspěchu současně mohlo podpořit i Brno. Cílem je motivovat kluby, aby si při shánění podpory na výstavbu a modernizaci svých sportovišť zkusily najít vedle městských peněz i další zdroje financování.

V současnosti jde o šest projektů. Brněnský klub SK TART Moravská Slavia, který má dlouholetou tradici v přípravě závodnic v moderní gymnastice a každoročně pořádá Grand Prix Brno, chce modernizovat a rekonstruovat stávající halu. TJ Lokomotiva Ingstav, která provozuje sportovní areál na ulici Jakuba Obrovského, ho chce rozšířit o druhé nadzemní podlaží s tlocvičnou včetně pěti běžeckých drah v délce 60 m, žíněnek na úpolové sporty a nezbytného zázemí včetně sociálního. Tělovýchovná jednota Rapid Brno, jeden z nejúspěšnějších oddílů lodních sportů v naší republice, plánuje novou loděnici včetně technického a sociálního zázemí a také víceúčelové hřiště.

Tenisový klub Tesla Brno disponuje areálem, který je použitelný pouze v létě. Proto usiluje o přetlakovou halu se čtyřmi kurty, jež by sloužila také veřejnosti, školám či dalším oddílům. Baseballový areál na Kraví hoře, který využívá několikanásobný mistr republiky Technika Brno, potřebuje modernizaci v podobě doplnění ochranného paddingu, osvětlení či vytvoření nového dětského hřiště. A tenisté ze ŽLTC Brno, kde s tenisem začínala i Lucie Šafářová, chtějí rekonstruovat své sportoviště tak, aby bylo způsobilé pro pořádání domácích i mezinárodních mistrovských tenisových soutěží.

Marek Dvořák



## Sociální šatník dává klientům oblečení i práci

V Brně existuje spousta možností, kam odevzdat staré oblečení. Jednu z nejpřímočařejších cest, jak ho dostat rovnou k potřebným, nabízí sociální šatník, který provozuje Magistrát města Brna. Oblečení, boty i bytové textil přijímají celoročně během úředních hodin, první středu v měsíci až do 20 hodin.

Ve skříni ho máme snad všichni: oblečení, ze kterého jsme vyrostli nebo které vyšlo z módy. Většinu lidí ho přijde škoda jen tak vyhodit. Kdyby ale posloužilo někomu dalšímu, najít motivaci pro generální úklid by bylo mnohem snazší.

„Zvlášť mužského oblečení je vždycky nedostatek. Ženy třídí svůj šatník častěji a po dětech zůstává oblečení, které už je jim malé, ale muži si to, co už se nehodí třeba do práce, nechají aspoň na chalupu a nosí to až do roztrhání,“ popisuje vedoucí referátu sociálních kurátorů Ondřej Baláš.

### Království za pánské boty

Teď v zimě jsou nejvíce potřeba boty, kalhoty a bundy. „K životu na ulici potřebujete oblečení, asi jako byste se ocitli v horách. Nechcete tam chodit v lakýrkách a v košili,“ přibližuje Baláš. Celoročně je největší potřeba spodního prádla a ponožek. To nakupují zpravidla nové.

Ostatní zásoby oblečení vznikají díky darům od veřejnosti a institucí. „Třeba Úrazová nemocnice nám věnovala spoustu už nepotřebného povlečení a prostěradel, které ocení například lidé žijící v chatkách a podobných přístřešcích,“ doplňuje jeho kolegyně Jana Balážová.

V České republice je takový městem spravovaný sklad oblečení výjimečný. Zpravidla jej provozují neziskové organizace. „Naši úředníci každoročně pořádají na svém odboru sbírku šatstva, vlastní sociální šatník ale nemají. Sesbírané oblečení je následně předáno vybrané neziskové organizaci, loni to byla ADRA Ostrava, v jiných letech putovalo oblečení např. do sociálního šatníku Charity Ostrava,“ potvrzuje ostravská mluvčí Andrea Vojkovská.

### Nasvítit, roztřídit, darovat

V Brně už si fungování bez šatníku sociální kurátoři nedovedou představit. „Já tu pracuji deset let a šatník je tu celou dobu,“ připomíná jeho léty prověřenou existenci Baláš. Sociální šatník sídlí stejně jako celé oddělení na Křenové 20. V přízemí probíhá sběr šatstva a jeho základní roztřídění. „To, co by naši klienti nevyužili, putuje rovnou dál. Dlouhodobě spolupracujeme například s charitním bazarem Baltazar, z jeho zisků se pak hraje činnost Diecézní charity Brno,“ říká Balážová.

Vhodné oblečení se následně prosvítí germicidní lampou. UV záření zajistí, že v textilu nepřežijí žádní parazité. „Kdyby se nám sem dostala třeba veš, můžeme celý šatník vyhodit,“ podotýká Baláš.

Nasvícené kusy se pak napytlují a odnesou do prvního patra, kde je vlastní sociální šatník. S tříděním oblečení a zařazováním do polic pomáhají dobrovolníci přímo z ulice nebo pracovníci veřejné služby. Výsledkem je přehledně srovnaná zásobárna oděvů, ze které sociální kurátoři jen vybírají to, co klient aktuálně potřebuje.

Většinou „oblékají“ lidi z ulice, podle potřeby ale připraví balíček i pro další lidi v nouzi, kteří docházejí na odbor sociální péče – ať už jde o seniory, rodiny nebo matky z azylových domů. Týdně poskytnou oblečení zhruba padesáti lidem. ■

Radka Loukotová | foto: Zdeněk Kolařík

**CO:** zvláště pánské kalhoty, boty, bundy a mikiny, dále čepice, šály, rukavice, ale i deky, ručníky, spacáky

**KDY:** každou první středu v měsíci od 16 do 20 hodin, po domluvě kdykoli v úřední hodiny

**KDE:** oddělení sociální kurátoři OSP MMB, Křenová 20

**KONTAKT:** e-mail – kuratori@brno.cz, telefon – 544 502 623

## Plánujete zelenou střechu či nádrž na vodu? Brno na ně přispívá



Kroky k ekologičtějšímu a zdravějšímu Brnu nemusí mít jen podobu strategií, ale i docela reálných peněz. Město loni přišlo se dvěma novými ekodotacemi – Zeleně střechám a Nachytej dešťovku. Oba programy pokračují i letos.

Jejich cílem je efektivnější hospodaření se srážkovou vodou v Brně. Jak pomáhají zelené střechy? Zadržanou vodu pomalu spotřebovávají pro ochlazení blízkého okolí stavby a zlepšují i její vnitřní mikroklima. V loňské výzvě dotaci na jejich vybudování získalo 105 žadatelů, Brno jim přispělo téměř 18 milionů korun. Nejvíce zelených střech vznikne v Jundrově a Králově Poli. Vedle rodinné domy (68 úspěšných žádostí), dále se osadí 14 bytových domů (na snímku příklad v ulici Neumannově) a 7 garáží.

„Uplynulý ročník hodnotím jako úspěšný. Pro tento rok plánujeme větší frekvenci seminářů k zeleným střechám a také chystáme jejich mapu. A rozhodně chceme dostat do širšího povědomí program Nachytej dešťovku,“ prozradila Iveta Kouřilová z magistrátního odboru životního prostředí.

Účelem dotací na zachytávání dešťovky je snížit množství odebírané pitné vody z povrchových a podzemních zdrojů. O příspěvek mohou žádat lidé nebo firmy, jejichž projekty už podpořil Státní fond životního prostředí. Loni brněnskou dotaci získalo 19 žadatelů, celkem šlo o 307 tisíc korun. „Lidé si pořídili nádrže a budou vodu využívat nejčastěji pro zálivku a splachování,“ doplnila Kouřilová.

Letos je o obě dotace z rozpočtu města možné žádat od 1. února do 31. srpna. Pravidla a další informace najdete na webových stránkách ekodotace.brno.cz. ■

Zuzana Gregorová | foto: NEUMANN bytový dům, a. s.

---

*Věděli jste, že na přechodu pro chodce se ze zákona chodí vpravo? Lidé na to často zapomínají a pak mají problém se na přechodu vyhnout.*

---

*V lednu se změnil režim výsuvných sloupků, které omezují vjezd do historického centra města. Nově jsou vysunuty od 10.30 (dříve 9) do 21 (dříve 18) hodin.*

---

*Brno koupilo dalších 50 % akcií Technologického parku v Králově Poli za 21,5 milionu eur. Vlastní tak nyní většinu firmy, která pronajímá kanceláře inovativním firmám a výzkumným institucím a existuje přes 20 let.*

---

## Nové schodiště z Bašt na jaře doplní zeleň

Seběhnout z ulice Bašty rovnou na zastávku Nové sady? Dříve to šlo po vyšlapané pěšině v poměrně prudkém svahu. Dnes na tom místě vede schodiště.

Počátkem února dobíhá kolaudační řízení, slavnostní otevření schodiště je v plánu 13. února v 15 hodin. Vše mělo být hotovo už dřív, stavbu protáhlo přeložení kabelu dopravního podniku. Ještě zbývá upravit okolí. „Na jaře tam vysadíme keře a popínavé rostliny pro zpevnění svahu,“ popsala Marie Slavíková z Veřejné zeleně města Brna. ■

(zug)

## Jak vidí nájemní bydlení mladí architekti

V Urban centru na Staré radnici představují návrhy mladých architektů, kteří se v 11. ročníku soutěžní přehlídky Young Architect Award 2019 zabývali nájemním bydlením.

Výstava mapuje tvorbu studentů a začínajících architektů do 33 let. Téma nájemního bydlení pro účastníky znamenalo nejen práci se stavbou, ale i s jejím okolím a dopadem na rozvoj daného místa. Vybrat si mohli mezi Prahou, Brnem, Ostravou či vlastní lokalitou, která splnila kritéria. Návrhy si v Mečové 5 můžete prohlédnout do 28. února. ■

(gak)

**Plynulejší doprava po městě a méně kolon v centru. To je hlavní cíl stavby velkého městského okruhu. Pro další úsek mezi Tomkovým náměstím a Rokytovou brněnští radní schválili zadávací dokumentaci pro veřejnou zakázku.**



Studenti jako nedostatky často zmiňovali dopravu nebo nevyřešenou situaci kolem nádraží, sociálních projektů či vyloučených lokalit. Pochvalují si kulturu a parky.

## Studenti popsali, jak si představují Brno budoucnosti

Brno se chce v roce 2028 ucházet o titul Evropské hlavní město kultury, a proto oslovilo mladé lidi v soutěži Brno budoucnosti. Studenti mezi 15 a 20 lety měli za úkol literárně či audiovizuálně zpracovat, jak si představují Brno za osm let. „Chtěli jsme se zepat budoucí generace a začít tak odspodu. Jejich zájem o město mě příjemně překvapil,“ uvedl Kryštof Trávníček z odboru kultury. Vítězové získali ceny od města Brna, Knihovny Jiřího Mahena a poukazy od sponzorů.

(gak) | foto: Zdeněk Kolařík

## Do soutěže na vodní prvky přišlo 18 návrhů. Vítěze vyberou v únoru

Od října do ledna měli výtvarníci prostor vymyslet dva vodní prvky, kterými by oživilo nedávno zrekonstruované Dominikánské náměstí. Do soutěže přišlo 18 návrhů. Vítěze vybere v únoru komise, ve které zasedá například sochař Tomáš Medek nebo vedoucí Metodického centra Moravské galerie Rostislav Koryčánek.

(ral)

## Město opraví tři domy. Kapacita sociálního bydlení se zvýší

Probíhá rekonstrukce bytových domů v Podnásepní 2 a Mostecké 12, na Plynárenskou 8 se stavbaři chystají. Město by na projekty mělo v dubnu získat dotaci z Integrovaného regionálního operačního programu Ministerstva pro místní rozvoj ČR. Po dokončení oprav zde budou byty startovací, pro zdravotně postižené a další osoby v bytové nouzi. V Podnásepní a Mostecké se zvýší počet bytových jednotek.

opravy v Podnásepní skončí letos na podzim, v Mostecké už v průběhu února. Roční rekonstrukce domu v Plynárenské začne v červnu.

(and)

## Návrh územního plánu je hotov. Chystá se projednání

Kancelář architekta města Brna doručila na konci loňského roku magistrátu návrh nového územního plánu. Po jeho převzetí a kontrole oznámí odbor územního plánování a rozvoje termín projednání s veřejností.

Brno na nový územní plán čeká mnoho let, ten současný totiž platí od roku 1994. Místa určená pro bydlení jsou mnohdy prakticky vyčerpána, nové zástavbě brání také například neexistující protipovodňová opatření či nedostatečné napojení některých lokalit na dopravní infrastrukturu a další inženýrské sítě. Ze zákona musí město do konce roku 2022 pořídit nový územní plán. Zpracováním jeho návrhu byla v září roku 2018 pověřena Kancelář architekta města Brna.

Na návrhu pracoval více než jeden rok tým, který byl složen z odborníků mnoha profesí – od architektů a urbanistů až po vodo hospodáře nebo právníky. „Vše jsme stihli podle harmonogramu. Následovat bude projednání návrhu a vypořádání všech připomínek,“ podotkl ředitel Kanceláře architekta města Brna Michal Sedláček.

Veřejnost se s návrhem územního plánu seznámí letos na jaře. „Po dohodě se zástupci města Brna a KAM plánujeme řadu neoficiálních setkání s občany, při kterých bude návrh představen, a na závěr velké oficiální veřejné projednání, od kterého se bude počítat lhůta pro uplatnění připomínek a námitek,“ upřesnila vedoucí odboru územního plánování a rozvoje Pavla Pannová.

Město činí veškeré kroky, aby byl územní plán vydán do konce roku 2022, jak požaduje zákon. Cíl je jasný: vytvořit smysluplný rozvojový dokument, který umožní větší výstavbu bytů, po nichž je dnes velká poptávka. Zároveň bude reagovat na aktuální trendy územního plánování, kupříkladu potřebu flexibilnějších regulativů a nižšího počtu typů funkčních ploch. Tímto se předejde nutnosti územní plán často měnit.

Filip Poňuchálek

# Pes musí znát svoji roli v rodině, jinak může dojít k neštěstí

Dítě a pes je naučný projekt lékařky a záchranářky Barbory Truksové Zuchové a psordova Miloslava Mazálka zaštitěný organizací Help4Life. Navštěvují školky a školy v Brně a Jihomoravském kraji společně se psem Baddym. Vysvětlují dětem, jak se bezpečně chovat ke psům, aby nedocházelo k neštěstím. Zájem škol je obrovský. „Možná i proto, že jsou děti při našem semináři nezvykle tiché a pozorné,“ směje se Barbora s Miloslavem a nadšeně popisují svoji práci.

## Co ve školách děti učíte?

**Barbora:** Dětem vysvětlujeme, jak se chovat, aby si s pejskem navzájem neublížili. Rozhodně je od psů neodrazujeme ani je nestrašíme, spíš naopak. Hravou formou za přítomnosti psa s psododem a pomocí brožury vytvořené přímo k výuce děti připravujeme na konkrétní situace a učíme je, jak se v nich chovat. Naše materiály spoluvytvářel psodod i psycholog. Jsou sice varovné, ale dítě si z nich má převzít pozitivní dojem. Výuka je vedena formou příběhu, který si dítě donese domů a povykládá rodičům, zásady si zopakuje a třeba poučí i své rodiče. Součástí brožury je také dotazník, který děti vyplní doma s rodiči a zanesou nám ho zpět do školy. Z materiálů jsme schopni vyhodnotit, jestli mají doma nebezpečného psa, a nabízíme jim pomoc na semináři. Těm, kdo psa nemají a chtěli by ho, nabízíme konzultaci ohledně výběru nejvhodnějšího plemene, podle potřeb rodiny.

## Co vás přimělo k tomu, učit děti, jak se mají chovat ke psům?

**Barbora:** Pokousaných dětí je mnoho a často jsou to situace, kterým lze předejít. Odpovědnost mají dospělí, rodiče. Jsou případy, kdy děti napadené psem zemřely. Dosud zde nebyl nikdo, kdo by se prevenci tohoto problému komplexně a plošně věnoval, přitom psů je u nás spousta. Mám pocit, že když lze někde pomoci prevencí, tak je potřeba to udělat. Pro letošní rok máme připraven podobný projekt také pro seniory.

## Jakou máte zpětnou vazbu od rodičů?

**Barbora:** Zatím jen pozitivní. Děti vypráví doma, co se naučily nového, jsou plné dojmů a zážitků. Tím se informace dostane i k rodičům, kteří se tak častokrát také dozívají nové věci.

## Takže vzděláváte nejen děti, ale díky nim i jejich rodiče. To je rafinované.

**Barbora:** Vlastně ano. Doufáme v přesah sdělených informací, že se dostanou i k dospělým. Dospělí častokrát podceňují varovné příznaky, ale jsou vždy odpovědní za nešťastné události. Přidanou hodnotou je i vzdělávání pedagogů škol a školek, kteří jsou v hodinách přítomni.

## Když zjistíte, že se v rodině nachází problémový pes a lidé jsou ochotni situaci řešit na vašem semináři, co jim na něm řeknete?

**Miloslav:** To záleží na konkrétním případě. Doporučíme odborníka, speciální výcvik...

**Barbora:** Zvíře není potřeba utratit, nemůže za to. Vina je na jeho okolí. I nebezpečného psa lze pomocí výcviku úspěšně převychovat.

## Jak lze účinně pomoci v situaci, kdy pes napadne člověka?

**Miloslav:** Musíte se pustit do psa, třeba nějakým předmětem, klackem, holí. Pomáhá křik, vyběhnutí, zaútočení. Je dobré se ale chránit, třeba taškou. Musíte psa vyrušit, vyvést z míry tak, aby nechal svoji původní

**Děti po semináři vypráví doma, co se naučily nového, jsou plné dojmů a zážitků. Tím se informace dostane i k rodičům.**



„Při výchově psa dělají lidé zásadní chybu, když ho berou jako kamaráda a začnou jej polidšťovat,“ říká psodod Miloslav Mazálek.





### MUDr. Bc. Barbora Truksová Zuchová

Vystudovala Lékařskou fakultu a Fakultu sportovních studií Masarykovy univerzity Brno. Pracuje jako lékařka Zdravotnické záchranné služby Jihomoravského kraje. Dlouhodobě spolupracuje s asociací Záchranný kruh a podílela se na kampani Ty to zvládneš.

Spolek Help4Life ([www.help4life.cz](http://www.help4life.cz)) byl založen s cílem vybudovat centrum zdraví a bezpečí Svět záchrannářů v Jihomoravském kraji. Realizuje výukové projekty v oblasti prevence rizik a první pomoci.

Projekt Dítě a pes finančně podpořily město Brno a Jihomoravský kraj. „Minulý rok došlo ke stovce případů napadení člověka psem. Pokud se nám podaří některým předejít, má naše práce smysl,“ podotýká Barbora Truksová Zuchová. Jako záchrannářka se těžko vyrovnávala se zmraženými dětskými tvářemi, nebo dokonce smrtí dětí po napadení psem a dodává: „Vinen není pes, a už vůbec ne dítě, ale vždy rodič nebo dospělý majitel psa.“

oběť. Když na psa vyvine tlak více lidí, taky to pomůže.

### Co na seminářích radíte budoucím majitelům psa?

**Miloslav:** Nejdůležitější je vědět, proč a k čemu si psa pořizují. Nejvíce záleží, jestli chtějí společenské plemeno. Člena rodiny, se kterým budou sdílet domácnost. Nebo třeba tvrdšího hlídacího psa. Vzít si psa je obrovský závazek na několik let, kompletně vám změní uspořádání času. Vše mu musíte přizpůsobit. Dovolenu, volno, víkendy, auto, vstávání, cestování. To si lidé při výběru málokdy skutečně uvědomují. Pokud chce majitel hlídacího psa, musí být schopný realizovat u něj přísný výcvik. Není to tak, že například dobrman je přirozeným ochráncem. Ochránce z něj dělá až výcvik.

### Jakou největší chybu dělají lidé při výchově psa?

**Miloslav:** Když ho vychovávají jako kamaráda a začnou jej polidšťovat, to je zásadní chyba. Zjednodušeně, každý pes je od přírody naprogramovaný na život ve smečce, ve které si buduje postavení a roli. Pokud je pes silný, dominantní, snaží se získat roli vůdce smečky. Nárokuje si čím dál více prostoru, který si pak chrání. Například spaní v posteli s pánem, ležení na pohovce. Člověk vnímá toto chování jako družení se, ale pes si tím buduje silnější pozici. Lidé si musí uvědomit, že se psem mohou být kamarádi, ale pravidla musí určovat právě oni. Nezapomínejme, že pes dokáže být i zbraní, rozdíl je, že psa může mít kdokoliv. Každý majitel psa by měl vytvořit hranice, které bude pes vždy respektovat. Se psem se nemusí ani tolik mluvit, to je lidská vlastnost. Pes více pozoruje a vnímá pohyby, mimiku a intonaci hlasu. Všechno z vás cítí. Je důležité ho socializovat, chodit s ním do města, aby si zvykl na všechny možné podněty a nic ho nepřekvapilo. ■

Jakub Mészáros | foto: Zdeněk Kolařík

## Odpad z Brna a okolí pomohl vyrobit rekordní množství tepla

V Brně se z odpadu vyrábí teplo, kterým se vytápí zdejší domácnosti a podniky. V roce 2019 spalovna vyrobila z 233 tisíc tun odpadu z Brna a okolních obcí 2,4 milionu gigajoulů tepla, což je nejvíc od roku 2011, kdy byla po zásadní rekonstrukci plně uvedena do provozu.

▪

(zug)

## Zoo láká na virtuální realitu i opravdové vztahy zvířat

Novou expozici Virtuální expedice otevřela brněnská zoo na Radnické 6. Stačí si sednout na otáčivé křeslo, nasadit si speciální brýle – a ocitnete se přímo mezi zvířaty.

„Letos nabízíme čtyři filmy. Nejprve je možné zažít cestu kolem světa a podívat se do chladných severských krajín. V průběhu roku přidáme snímky, které zájemce zavedou pod mořskou hladinu a do tropických oblastí,“ uvedl mluvčí zoo Michal Vaňáč. Lidé se mohou dívat lvům z očí do očí nebo „se potopit“ ke korálovým útesům denně mimo pondělí od 10 do 18 hodin.

V březnu pak mohou návštěvníci zoo poznat fenomén nevědomého selektivního šlechtění na základě preference samic. Zájímavosti o rozmnožování zvířat se dozvíte na akci Ty jsi můj přírodní výběr 7. a 8. března vždy od 10 do 14.45 hodin.

▪

(and) | foto: Zoo Brno



## Dopravu na Poříčí omezí výměna parovodů

Brněnské teplárny začaly v ulici Poříčí vyměňovat parovody za horkovody, které umožní kvalitnější dodávky tepla. Řidiči musí počítat s omezením pravého jízdního pruhu v délce cca 25 metrů v křižovatce Poříčí a Náplavky ve směru od Vídeňské k Renneské třídě. Podle etap výstavby se může omezení měnit, vždy ale zůstane zachován v každém směru alespoň jeden jízdní pruh. Později se připojí Brněnské vodárny a kanalizace s rekonstrukcí kanalizace a Ředitelství silnic a dálnic opraví odbočovací pruhy v křižovatkách na trati zdejší vlečky.

▪

(and)



Záchranáři využívají od ledna nové vzdělávací a výcvikové středisko, sídlí v areálu centrály záchranné služby v Bohunicích. Stálo 110 milionů korun z rozpočtů Evropské unie, Jihomoravského kraje a českého státu. „Nabízí i simulaci nasazení záchranných složek v komplikovaném terénu, mimo jiné ve výškách a nad volnou hloubkou,“ uvedla ředitelka jihomoravské záchranky Hana Albrechtová.

(zug) | foto: Tomáš Hájek, JMK



## Zájemci o dobrovolnictví míří ke sv. Anně

Pomoc pacientovi s luštěním křížovky, doprovod při procházce, trénink paměti nebo asistence při terapiích. To vše již pět let zajišťuje DobroCentrum při Fakultní nemocnici u sv. Anny v Brně. Aktuálně registruje téměř 100 dobrovolníků a hledá další zájemce o tuto nezištnou pomoc. Zapojit se mohou studenti, ale i lidé v produktivním věku včetně maminek na rodičovské, stejně jako senioři. Bližší informace získáte na webových stránkách [www.fnusa.cz](http://www.fnusa.cz) (odkaz „O nás“).

▪

(rob) | foto: FNUSA

## Firmy se mohou ucházet o příspěvek na spolupráci s kreativci

Od roku 2016 nabízí Brno finanční podporu až 100 tisíc korun malým a středním podnikům z jižní Moravy, které chtějí inovovat své produkty a služby a ocenit pomoc designérů, marketingových specialistů a dalších kreativců. Přitom musí působit v některé z oblastí, které posouvají Brno a kraj dopředu, jako jsou pokročilé strojírenské a výrobní technologie, IT, léčiva a diagnostika atd. Do programu, na němž město spolupracuje s inovační agenturou JIC a který financuje 4,5 milionů korun ročně, se firmy mohou registrovat do 12. února na webu [www.kreativnivouchery.cz](http://www.kreativnivouchery.cz). O vítězích rozhodne los.

▪

(zug)



## Brněnský rok 2020 připomene významná architektonická výročí

**Architektura. Téma, které bude v roce 2020 rezonovat Brnem, ale i jeho okolím. Uplyne totiž 90 let od dostavby slavné vily Tugendhat a 150 let od narození architekta Adolfa Loose. Opomenuta nebude ani industriální historie města, která významně ovlivnila jeho současnou podobu.**

Brno si v letošním roce připomene dva milníky spojené s architekturou. Prvním z nich je dostavba zásadní brněnské stavby – vily Tugendhat (na snímku) architekta Miese van der Rohe. Od tohoto okamžiku letos uplyne 90 let a vedení funkcionalistické památky si při té příležitosti připravilo pestrý program.

Už nyní mohou zájemci navštívit výstavu, která se kromě samotného slavného domu zaměřuje i na německý výstavní pavilon pro Světovou výstavu v Barceloně v roce 1929. V březnu interiéry vily představí snímky berlínské fotografky Ariny Dähnich, které mapují architektonické stavby v Evropě i Americe. Jednotlivé výstavy se budou zhruba po dvou měsících měnit, a to až do února příštího roku.

„Letos ještě navíc máme deset let od začátku památkové obnovy objektu. Připravili jsme i k tomuto výročí sérii výstav a přednášek,“ pozvala ředitelka vily Iveta Černá. Těch se zhostí tuzemští i světoví historici umění, připraveny jsou i komentované prohlídky

technického zázemí a vnitřního vybavení s jejich restaurátory.

Součástí oslav bude také výstava v Domě umění, která začne v květnu. Návštěvníci se mohou těšit na originální fotografie vily Tugendhat z roku 1931 či autentický nábytek. Výstava vznikne ve spolupráci s Muzeem města Brna.

### Po stopách Loose

Muzeum letos připomene také další výročí. Uplyne totiž 150 let od narození brněnského architekta Adolfa Loose. „Výstavou se zapojíme do projektu Rok Adolfa Loose 2020, ke kterému se přidá i Praha, Plzeň a jiná města,“ uvedl mluvčí Muzea města Brna Michael Kalábek. Výstavu Evropan Adolf Loos otevřou v červnu na Špilberku a potrvá do konce roku.

Zhruba v polovině roku bude na Janáčkově náměstí nedaleko hotelu Continental odhalen pomník tohoto významného architekta. V těch místech totiž do 60. let stával jeho rodný dům.

Poznávání Loosových děl je možné pojmout i jako výlet. Brněnský architektonický manuál totiž představí dochované realizace funkcionalistického architekta nejen v Brně, a to komentovanými prohlídkami Loosova sálu Bauerova zámečku na brněnském výstavišti, ale např. i v Hrušovanech či Nedvědicích. Budou vydány také nové publikace, uskuteční se i dvoudenní odborné symposium za účasti tuzemských i zahraničních badatelů.

### Průmyslové kořeny

TIC Brno letos představí nový projekt Brno Industrial, který bude čerpat z brněnských kořenů. „Optikou bude slavná industriální tradice Brna, která významně ovlivnila současnou podobu města. Budeme objevovat příběhy průmyslových staveb, slavných osobností a rodin a mapovat také současné kreativní průmysly. Brno stálo téměř tři století v čele světového textilního průmyslu,“ vysvětlila mluvčí TIC Brno Adéla Nováková. V plánu jsou letos komentované prohlídky, tematické publikace včetně autentického průvodce To je Brno III. nebo otevření industriální naučné stezky a revitalizace a otevření nových prostor brněnského podzemí.

Kateřina Gardoňová | foto: David Židlický

Programy akcí najdete na internetových stránkách vily Tugendhat ([www.tugendhat.eu](http://www.tugendhat.eu)), Muzea města Brna ([www.spilberk.cz](http://www.spilberk.cz)), Brněnského architektonického manuálu ([www.bam.brno.cz](http://www.bam.brno.cz)) a na turistickém portálu Go to Brno ([www.gotobrno.cz](http://www.gotobrno.cz)).

## Festival architektury nastíní řešení klimatických změn ve městě



V únoru se na brněnské výstaviště sjedou čeští architekti, projektanti a stavitelé. Zaměří se na téma udržitelné architektury v kontextu stanovených cílů Evropské unie do let 2030 a 2050, cirkulární hospodárnosti zdrojů a adaptačních opatření budov a měst na klimatické změny.

Ve dnech 26. až 29. února se v jihomoravské metropoli na Festivalu architektury setkají odborníci z oborů, které přímo ovlivňují proces výstavby. Stavebnictví totiž aktuálně čelí výzvě odpovědnosti za hospodaření se zdroji, za ochranu biodiverzity a adaptaci budov i celých měst na změnu klimatu.

Program každého dne bude rozdělen do šesti základních bloků, které se budou zabývat tématy zelené infrastruktury, hospodaření s vodou, nakládání s odpady a recyklace, hovořit se bude o zdrojích a využití energií, stavebních inovacích a definici udržitelné architektury.

První den festivalu je určen odborníkům, následující pak zástupcům státní správy. Zbývající dva dny může festival navštívit veřejnost. Součástí akce budou také kulaté stoly s experty či workshopy s technologickými partnery a výzkumnými institucemi. Účast přislíbila i řada firem nabízejících adaptační řešení. Vystoupí rovněž zástupci města Brna a přiblíží adaptační strategii a výsledky již zavedených opatření na změnu klimatu. Primátorka města a představitelé významných brněnských firem, univerzit a dalších partnerů také podepíší výzvu k pomoci se snižováním emisí CO<sub>2</sub>. Akce se uskuteční na brněnském výstavišti v pavilonu V, program najdete na webu [www.festival-architektury.cz](http://www.festival-architektury.cz).

Kateřina Gardoňová | foto: archiv Festivalu architektury

---

*Lesy města Brna zvou 29. února do areálu U Mravence Lesíka v Řečkovících na zabíjačku s cimballem a posezením. Začíná v 10 a končí v 15 hodin.*

---

*Na Viniční se opravuje kanalizace a vodovod. Od Škrochovy k poliklinice jsou práce hotové, nyní se pokračuje na dalších úsecích. Vše by mělo být dokončeno v listopadu.*

---

*Hvězdárna na Kraví hoře pořádá od 2. do 4. března Brno Space Days 2020 – Dny jihomoravské kosmonautiky.*

---

## Podpořte spolu s hokejisty a baletkami Den dětské onkologie

Věděli jste, že v Česku se ročně diagnostikuje 400 nových dětských onkologických onemocnění a úspěšnost léčby dosahuje téměř 90 procent?

Den dětské onkologie je tradiční akce, která poukazuje na nádory u dětí, prevenci onemocnění a možnosti léčby. V planetáriu na Kraví hoře se 29. února od 10 hodin můžete těšit na bohatý program, zúčastní se ho i hokejisté Komety, baletky a další osobnosti. Součástí akce bude také sbírka, jejíž výtěžek poputuje k nadačnímu fondu Krtek. Více na [dnydetskeonkologie.cz](http://dnydetskeonkologie.cz).

(mesz)

## Opravy Bohunické ovlivňují městskou hromadnou dopravu

Rekonstrukce ulice Bohunické vstoupila do další fáze. Mezi Řehákovou a Pražákovou už kromě aut neprojde ani MHD. Ačkoli se její trasa upravila, dosavadní zastávky jsou nadále obsluhovány. Mezi Pražákovou a křížením s Vídeňskou je zachován průjezd vozidel v režimu 1+1. Rekonstrukce kanalizace a vodovodu je v této ulici nezbytná. Kanalizační stoka je zde od roku 1934 a vodovodní řád je v provozu od roku 1928. Především na vodovodu došlo nedávno k několika havarijním situacím. Práce pokračují do letošního podzimu.

(and)

**Únor v Brně tradičně patří průvodcům a jejich tematickým prohlídkám. 22. a 23. února si při Mezinárodním dni průvodců město můžete projít s profesionály za vstupné 30 korun. Akci pořádá TIC Brno s Asociací průvodců ČR.**



Úprava vnitrobloku mezi ulicemi Výstavní a Veletržní navázala na rekonstrukci části Mendlova náměstí, která proběhla v letech 2017 až 2018.

## Děti si na Starém Brně pohrají na novém hřišti

Dětského hřiště a sportoviště pro míčové hry se dočkali obyvatelé bydlící nedaleko ulic Výstavní a Veletržní. Tamní vnitroblok loni zrekonstruovala městská část Brno-střed. Už dříve občané vyjádřili přání, aby bylo stávající dětské hřiště opraveno. Přibyly tam proto nové herní prvky, byl vyměněn povrch, nechybí ani zastínění hřiště či pergola. Sportoviště pro míčové hry se dočkalo vysokého oplocení a jsou zde i lavičky. Rekonstrukce stála 5,7 milionu korun.

(gak) | foto: Zdeněk Kolařík

## Tramvajová trať na Merhautově se bude opravovat

Tramvajová trať na ulici Merhautově v úseku od křižovatky s Jugoslávskou po křižovatku s Provazníkovou projde celkovou opravou. Předpokládaný začátek stavby je 16. března, ukončení 30. června. Během stavby bude úplně vyloučena MHD i automobilová doprava. Více najdete na webu [www.kopemezabrno.cz](http://www.kopemezabrno.cz).

(rob)

## Motosalon se po dvou letech vrací. Přiveze i burgery

Jedenáctý ročník veletrhu motocyklů, čtyřkolek a veškerého příslušenství se uskuteční na brněnském výstavišti od 5. do 8. března. Letos s tématy Z deníku motorkáře a Zlaté české ručičky.

Návštěvníci se mohou navíc těšit na dvě novinky. Tou první je Burger Aréna, kterou najdou v pavilonu Z. Nabídne hamburgery i mnoho dalšího a myslet bude i na vegetariány. Součástí Arény bude i pódium s vlastním programem. Druhou novinkou je sekce custom neboli upravených motocyklů.

Na veletrhu budou rovněž ke koupi za zvýhodněnou cenu vstupenky na srpnovou MotoGP. Více informací najdete na webu [www.bvv.cz/motosalon](http://www.bvv.cz/motosalon).

(gak)

## Národní týden manželství v síti digitálních technologií

Manželství v síti je motto, které se stane svorníkem aktivit 14. ročníku Národního týdne manželství.

Uskuteční se od 10. do 16. února a do kampaně se řadou akcí už počtvrté zapojí také Brno.

Ryze současný fenomén se rozhodli akcentovat pořadatelé letošního ročníku Národního týdne manželství. Zaměřili se na internet a digitální technologie a chtějí prozkoumat, jak ovlivňují, nebo dokonce proměňují vztahy mezi lidmi, kteří jsou si nejbližší, tedy i mezi manžely.

„Nevnímáme svět internetu a digitálních technologií jako primárně negativní, ale spíše se chceme podívat na to, jak tato ohromná změna proměňuje naše vztahy, naši komunikaci, čas v rodině i manželství, naše seznamování se a mnoho dalších rozměrů manželství,“ uvádějí na webu kampaně.

Akce inspirované tématem Manželství v síti připravily také brněnské organizace a komunity. Například otevřené společenství Atmosféra zve zájemce na tři na sebe navazující přednášky manželského poradce a kouče Mojžíra Voráče.

V Impact Hubu Brno na Cyrilské 7 se v pondělí 10. února bude věnovat „zlodějům lásky“ v partnerských vztazích a o skrytých úskalích pornografie promluví ve středu 12. února. V poslední přednášce v sobotu 15. února, tentokrát ve Sborovém domě na Střední 10, poradí, jak budovat důvěrný vztah a žít off-line.

Do Společenského centra Bystrc 12. února zavítají lektori Motivačních víkendů pro manželské páry manželé Kernovi s přednáškou o tom, jak prožívat spokojené manželství v každém období. Více informací o těchto a dalších akcích lze získat na letáčích ve vozech MHD a na stránkách [www.brno-prorodiny.cz](http://www.brno-prorodiny.cz). Kampaně, jejímž cílem je upozornit na důležitost manželského svazku a vyzvat k jeho podpoře laiky, odborníky i veřejně známé osoby, připomene i banner vyvěšený na budově Nové radnice.

Markéta Žáková



# Vídeň: město umění a historie, kde je stále co objevovat

### Vienna City Card

Kartu koupíte například na hlavním vlakovém nádraží. Na řadě turisticky zajímavých míst vám zajistí slevu na vstupném a slouží i jako jízdenka na MHD. Karta s platností 24 hodin stojí 17 eur, 48 hodin 25 eur a 72 hodin 29 eur.

### Jídlo

Turisté míří za Sachrovým dortem do stejnojmenného hotelu, místní ale nedají dopustit na sladkosti z cukráren Aida, Demel a Oberlax. Za vídeňským řízkem zase chodí do jedné ze dvou restaurací Figlmüller.

Za vánočními trhy a proslulými památkami si z Brna do Vídně zajel snad už každý. Hlavní město Rakouska ale nabízí mnohem víc než jen typické řízky, Prater a slavné stavby. Letos ji například ovládne program, který připomene, proč je Vídeň považována za hlavní město hudby.

V letošním roce si rakouská metropole připomíná výročí 250 let od narození hudebního skladatele Ludwiga van Beethovena. Znovu tak lidem dokazuje, že je právem označovaná za hlavní město hudby. U příležitosti Beethovenova roku se místní i turisté dozvědí mnoho o rakouské hudební tradici a velikánech klasické hudby, z nichž mnozí našli místo svého posledního odpočinku na místním hřbitově.

Z řady akcí, které si město na celý rok připravilo a které by bylo škoda nechat si ujít, můžeme jmenovat například sérii Beethovenových koncertů v Musikverein, koncertním domě Wien Konzerthaus nebo simultánní open-air koncert Vídeňských symfoniků a orchestru z Bonnu v polovině května. Vystoupí zde i zahraniční hvězdy jako americký zpěvák a klavírista Billy Joel, čínská klavírní virtuoska Yuja Wang nebo německý autor filmové hudby Hans Zimmer.

Kromě hudebních zážitků slibuje Vídeň i řadu výstav, které přiblíží spojení měs-

ta s hudbou. Připravené budou například v Haus der Musik nebo v Rakouské národní knihovně.

### Do letního kina nebo za žraloky

Při účasti na některé z akcí Beethovenova roku se ve městě můžete zdržet, i když máte typické turistické cíle prochozené křížem krážem. Návštěvníci odjinud často mívají místa, která Vídeňanem naopak vyhledávají. Za výlet stojí například Oktogon am Himmel umístěný dál od centra. Kromě krásného výhledu na město nabízí tento kousek přírody kavárnu, dětské hřiště a řadu kulturních akcí. Kdo umí německy, neměl by vynechat letní Kino unter Sternen na Karlsplatz nebo letní festival hudebních filmů na Rathausplatz.

V centru pak můžete navštívit Dům moře (Haus des Meeres), který stále rozšiřuje svoji expozici sladkovodních i mořských ryb, žraloků a dalších živočichů. Zavítáte-li tam, budou kolem vás také běhat opice, létat ptáci a lézt želvy a odpočinout si můžete na terase ve výšce 35 metrů s panoramatickým výhledem na metropoli na Dunaji.

Kromě Albertiny, Uměleckohistorického muzea, výstav o Sisi nebo zoologické zahrady, kde mimo jiné chovají pandy velké, byste neměli minout nenápadné muzeum fotografie WestLicht na Westbahnstraße. Najdete tu jak stálou expozici, která návštěvníky provede historií fotografování od prvopočátků, tak aktuální výstavy moderní fotografie.

Na památky bohatý střed města lze prochodit pěšky, pro delší pobyt i cesty je výhodná vícedenní jízdenka na MHD, která platí i na metro nebo některé městské vlaky. 48hodinová síťová jízdenka vyjde na 14,10 eura, za týdenní cestující zaplatí 17,10.

Začátek partnerství Brna a Vídně se datuje do roku 1998. Letos se plánuje mnoho společných aktivit – např. 18. února se zástupci Brna zúčastní ve Vídni zasedání Politické rady CENTROPE, v květnu přijedou rakouští odborníci na jižní Moravu a při příležitosti Dne partnerských měst budou diskutovat o moderní architektuře. Po celý rok pak probíhá spolupráce s centrálou cestovního ruchu CzechTourism Wien.

Anna Dudková | foto: WienTourismus / Christian Stemper

# Může být vyšetření zraku zážitek? To 3D určitě!

Oční Studia Aleše Žejdla nabízí 3D vyšetření zraku, které zajišťuje **přesné stanovení dioptrií za dosud nepřírovnějších podmínek**. Využití moderních 3D zobrazovacích technologií umožňuje zcela nový způsob vyšetřování zraku, který je velmi přesný a pro klienta příjemný.

Kdo někdy zažil rozmazané vidění, ten ví, jak nepříjemné to je. V běžném životě jsme na zrak odkázáni, 80 až 90 % informací o našem okolí získáváme právě očima. Neostré vidění má tedy velký vliv na kvalitu života a také na naši psychiku. Příčin neostrého vidění může být mnoho, tou nejběžnější je **nekorigovaná oční vada**. V takovém případě je řešení velmi snadné, právě **3D vyšetření zraku umí oční vadu spolehlivě odhalit**. Pokud se tedy potýkáte se zrakovými problémy, vyšetření neodkládejte.

## V čem je 3D vyšetření zraku unikátní?

U klasického měření zraku se vyšetřuje každé oko zvlášť. V běžném životě je však přirozené, že se díváme oběma očima současně. Toto je splněno i u 3D vyšetření zraku, čímž se

zásadně odlišuje od starších metod. Místo černobílých tabulí jsou použity **moderní 3D televize s širokou škálou barevných testů**. Součástí měření je také prostorové vnímání některých prvků, podobně jako je tomu u 3D filmů. I proto je **metoda označována jako zážitková**.

## Pro koho je určené?

Pro všechny, **kterí trpí pocitem neostrého obrazu**, ať už na dálku, na počítač nebo na čtení. Právě pocit rozmazaného vidění na blízko bývá nejčastějším důvodem k návštěvě optometristy. Ve většině případů toto bez problémů **správně zhotovené brýle vykorigují**. Co naopak 3D vyšetření zraku nevyřeší, jsou komplikovanější oční stavy, jako například neoperovaný šedý zákal, choroby sítnice a podobně. S takovými stavy je nutné obrátit se na očního lékaře.

## Rozhodli jste se 3D vyšetření zraku podstoupit?

Výborně, právě jste udělali první krok na cestě k ostřejšímu vidění. Na 3D vyšetření zraku se můžete objednat do všech Očních Studií Aleše Žejdla.



**Oční Studio Aleš Žejdl**  
Veveří 111 | Moravské nám. 14  
Nádražní 10 | Křenová 71  
[www.ocnistudio.cz](http://www.ocnistudio.cz)

R02000259/01

# SBĚRATEL & ANTIK

## VÝKUP VOJENSKÉ VÝSTROJE, ZBRANÍ, MILITÁRIÍ

VYKUPUJEME VĚCI PO VOJÁČÍCH, LETCÍCH, PARTYZÁNECH, ČETNÍCÍCH A POLICII  
ČÍM VĚTŠÍ SOUBOR PO JEDNÉ OSOBE – TÍM VYŠŠÍ CENA ZA JEDNOTLIVÉ PŘEDMĚTY!

- UNIFORMY, ČEPICE, HELMY, KABÁTY, OPASKY, ODZNAKY, MEDAILE, VYZNAMENÁNÍ, PRŮKAZY, HODINKY



5 000 Kč a víc



1 000 Kč a víc



1 000 Kč a víc



30 000 Kč a víc

- ZBRANĚ, ŠAVLE, DÝKY, BODÁKY, NOŽE, TESÁKY, VZDUCHOVKY, PUŠKY, PISTOLE (NEPODLÉHAJÍCÍ ZP), ALBA VOJENSKÝCH FOTOGRAFIÍ, FOTKY VOJENSKÉ TECHNIKY, LETECKÉ DENÍKY A DALŠÍ PÍSEMNOSTI

UVEDENÉ CENY GARANTUJEME!



3 000 Kč a víc



3 000 Kč a víc



2 500 Kč a víc

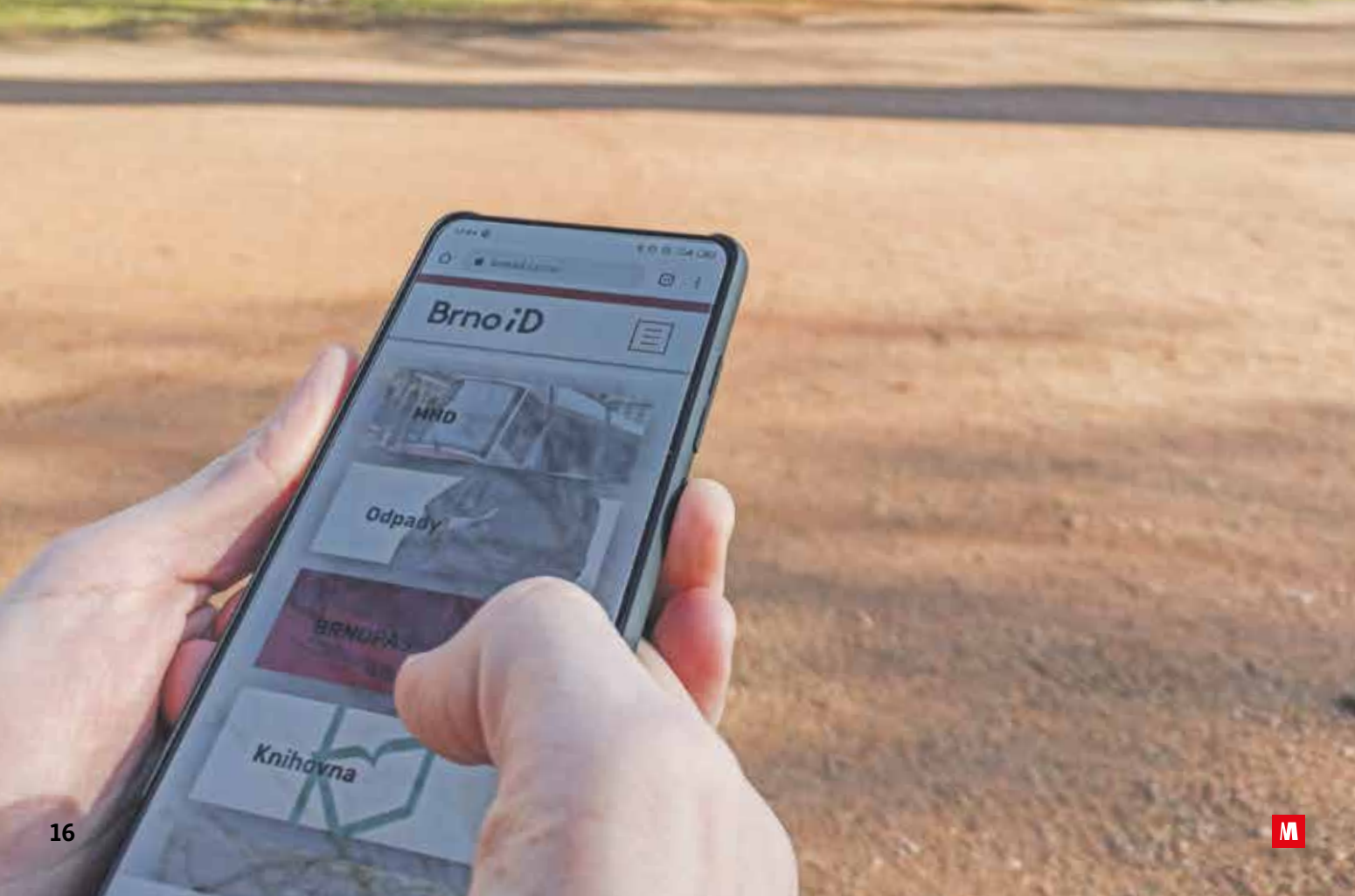


1 000 Kč a víc

NABÍDNĚTE SVÉ PŘEDMĚTY ODBORNÍKOVÍ – VYKUPUJE ALEŠ GALAŠ – JEDNATEL FIRMY SBĚRATEL  
MOŽNÁ I OSOBNÍ NÁVŠTĚVA NA VAŠÍ ADRESE – SÉRIÓZNOST, DISKRÉTNOST | 605 883 277

SBĚRATEL, PEKAŘSKÁ 41A, BRNO – OTEVŘENO KAŽDÉ PONDĚLÍ 10–16 HOD.

R02000065/01





# Svou elektronickou identitu už má 128 tisíc lidí. Brno iD umí stále víc

Na jednom místě, pod jedním přihlašovacím jménem a heslem zaplatit odpady nebo prodloužit registraci v knihovně, hlasovat v participativním rozpočtu nebo anketě vyhlášené městem, dobít si čipové hodinky na bazén nebo založit osobní stránky uživatele spjaté s rezidentním parkováním. Výhod městské elektronické identity Brno iD stejně jako jejich uživatelů přibývá.

E-shop, ve kterém si cestující koupí šalinkartu a zároveň na ni požádá o příspěvek, na který má nárok, pokud v Brně platí za svoz odpadu. Tak začala cesta systému Brno iD, který letos vstupuje do čtvrtého roku svého fungování.

„Na rozdíl od jiných měst, která podobné elektronické odbavení cestujících spustila, jsme ale od začátku chtěli – a vedení města nás v tom podpořilo – budovat nejen prodej elektronických jízdenek, ale rovnou městský e-shop. Může se to zdát jako drobný rozdíl, ale pro vnímání veřejnosti je to rozdíl zásadní. Od začátku se proklamovalo, že funkcí bude víc a víc. Výsledkem je nakonec to, kam dnešní Brno iD směřuje,“ vysvětluje Jan Žák, který má v Dopravním podniku města Brna (DPMB) projekt na starosti.

## Nájem hrobového místa i bezplatné parkování

V systému Brno iD je aktuálně osm modulů. Poslední přibyl k 1. únoru 2020 a umožňuje uživatelům s plně ověřeným účtem (tzv. Brno iD full) prodloužit nájemní smlouvu k hrobovému místu a zaplatit příslušné nájemné. „Smlouvy se uzavírají na deset let. Za tu dobu se mnohdy změní životní situace lidí, někteří z nich už v Brně třeba ani nebydlí, ale mají tu pohřbenou rodinu. Snahou tedy bylo umožnit lidem provést tento úkon elektronicky, bez nutnosti osobní návštěvy Správy hřbitovů města Brna,“ uvedl první náměstek primátorky Petr Hladík (KDU-ČSL), který vznik nového modulu inicioval.

Zatím je možné pouze prodloužit stávající nájemní smlouvu, nikoli uzavřít novou. Do

budoucnosti se ale jistě rozšíření modulu plánuje. „Máme představu, že do dvou let bychom přes Brno iD nabídli své zahradnické služby, k nimž patří celoroční údržba hrobu nebo třeba zapálení svíčky, což oceňují zvláště mimobrněňští nebo i starší lidé, pro které je cestování na hřbitov a péče o hrob náročná,“ říká ředitelka Správy hřbitovů města Brna Alena Říhová.

První letošní novinku v Brno iD – propojení se systémem rezidentního parkování – představilo vedení města už v lednu. Plně ověření uživatelé si mohou propojit účet na Brno iD s osobními stránkami uživatele (OSU) na webu parkovanivbrne.cz. Přes Brno iD si mohou OSU i nově založit, bez nutnosti navštívit úřad kvůli ověření. OSU si mohou zřídit i lidé, kteří auto nevlastní a nepotřebují parkovací oprávnění pro sebe, využijí ale například volné parkovací hodiny pro svoje návštěvy.

Momentálně zájemci přes Brno iD pořídí a dobijí čipové hodinky na sportoviště provozovaná městskou firmou STAREZ-SPORT, zaplatí za komunální odpad nebo vyřídí elektronickou předplatní jízdenku na MHD. Jen za loňský rok tímto systémem prošly platby za 306,5 milionu korun, z toho 53 milionů lidé poslali na svoz odpadu, a tržby za jízdenky tvořily dokonce 251 milionů. Ve srovnání s rokem 2018 stoupl v roce 2019 počet elektronicky vydaných jízdenek o 60 %, DPMB tak přes portál prodal víc než 120 tisíc jízdenek.

„Elektronická šalinkarta přebíjí svými výhodami papírovou – třeba nemožností ji ztratit. Systém navíc uživatele několikrát

upozorní, že se blíží konec platnosti jeho předplatní jízdenky,“ jmenuje Jan Žák. Cestující, kterého zkontroluje revizor a jehož šalinkarta je v pořádku, získává bonusové body a co půl roku se může zúčastnit soutěže o tři roční nepřenositelné předplatní jízdenky pro zóny 100 + 101. Ten, kdo si zmíněnou roční šalinkartu zakoupí a zároveň v Brně platí za odpad, přes Brno iD podá žádost o příspěvek, který aktuálně činí 1 425 Kč. Loni této možnosti využilo přes 36 tisíc lidí.

## Jak z gauče naplánovat setkání s varanem

K dalším funkcím patří možnost ověření statusu studenta, čímž studentům brněnských vysokých škol odpadá nutnost chodit na studijní oddělení pro potvrzení o studiu. Tuto službu už využívá přes 15 tisíc studentů.

V modulu Zoo si lze pořídit pět různých zážitkových programů, od možnosti vyzkoušet si práci ošetřovatele přes setkání s exotickými zvířaty až k naplánování narozeninové party nebo rozlučky se svobodou v netradičním prostředí.

Svou roli hraje Brno iD i při hlasování v participativním rozpočtu. Podle opozice má tento modul potenciál k rozšíření. „Vzhledem k tomu, že elektronická identita obsahuje údaj o trvalém bydlišti, mohlo by se například hlasovat o vítězích v jednotlivých městských částech. Třeba by se tak podařilo zvýšit zájem občanů města Brna o tyto projekty. Brno iD užívá na 129 000 obyvatel, výběru projektů se účastní pouhých cca 13 500 občanů,“ uvažuje Ivan Fencl (SPD). →



## Městská elektronická identita Brno iD získala několik ocenění, loni zvítězila např. v celostátní soutěži Zlatý erb.

Městské části se momentálně k projektům vyjadřují z hlediska proveditelnosti, vlastní prostředky do participativního rozpočtu nevládají. „Právě proto, že jde o miliony z celoměstského rozpočtu, mohou hlasovat jen občané Brna, kteří tak vlastně rozhodují o ‚svých‘ veřejných financích. Ze stejného důvodu je ale dále podle místa bydliště nerozlišujeme, z podstaty věci mohou brněnské peníze investovat kdekoli v Brně,“ shrnuje aktuální stav vedoucí magistrátní Kanceláře participace Marco Banti.

### Jen aby to nebyla další Opencard

Příběh Brno iD, spuštěného k 1. lednu 2017, se začal psát o několik let dříve. Jedním z témat Mezinárodní univerzitní studentské soutěže MUNISS pro ročník 2012/2013 byla Brněnská karta. Nad otázkou, zda by pro Brno mělo smysl vydat nějakou kartu, která by v sobě shrnula poskytování různých městských služeb od dopravy přes divadla a muzea až ke sportovištím, se zamýšlely tři týmy z Masarykovy univerzity. Otcem tématu i konzultantem pro studenty byl již zmíněný Jan Žák.

„Inspirací byl mně i studentům Informační systém Masarykovy univerzity. Právě tu myšlenku, že mám jeden účet, se kterým všechno obsloužím a ve kterém mám vše dostupné, jsme chtěli převést na městské prostředí. Studenti dostali za úkol vymys-

let, jak by to město mělo nejlépe napodobit a použít,“ popisuje Žák.

Vedle příkladů dobré praxe mohlo Brno vycházet i z negativních zkušeností, které se se zaváděním podobných systémů vyskytly jinde. „Hledali jsme, jak to pojmout co nejjednodušeji. Ve starších systémech byly zpravidla všechny údaje uloženy na kartách, proto jsme chtěli jít jinou cestou – mít na kartě jen základní informace a většinu funkcí umístit na web. Tím jsme dosáhli první velké úspory,“ říká Žák.

„Náklady na spuštění e-shopu a pořízení veškerého hardwaru nepřevýšily dva miliony korun a do následujícího rozvoje se do dneška investovaly asi tři miliony,“ upřesňuje Vít Prýgl, vedoucí tarifního odboru DPMB a zároveň zastupitel za hnutí ANO. „My jako dopravní podnik jsme byli pověřeni, abychom Brno iD provozovali a rozvíjeli, což se nám daří. Jeho první funkci, tedy vyřízení elektronické šalinkarty, dnes využívá 81 tisíc lidí. To, že počty uživatelů neustále rostou, dokládá, že je systém funkční a má lidem co nabídnout,“ uzavírá Prýgl.

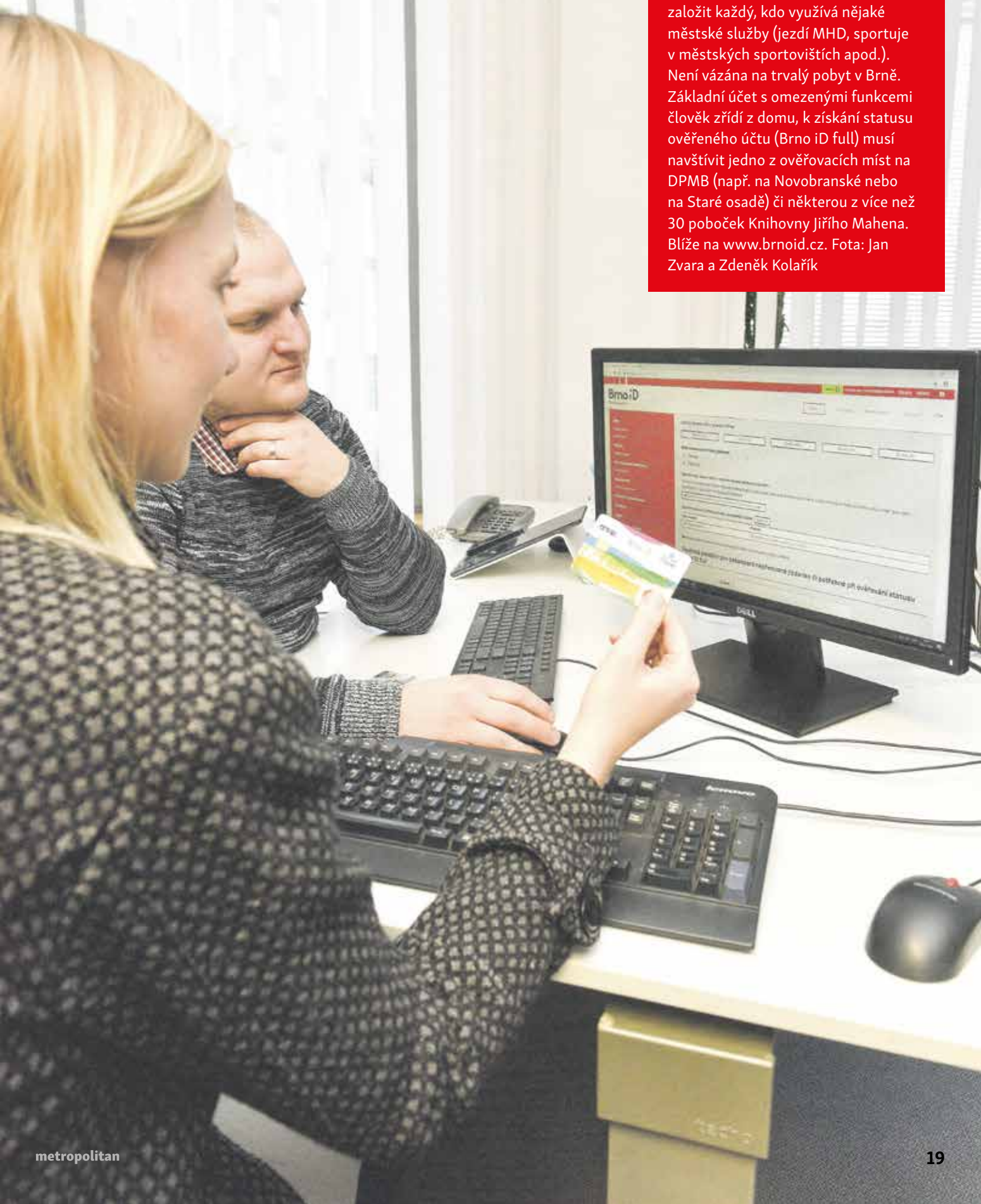
Jak to v Brně funguje, se už zajímají i jiná města a kraje, které by podobnou platformu chtěly zřídit, a to dokonce i za hranicemi republiky. Přispělo k tomu i získání prestižního ocenění v soutěži ITAPA V4 Award, která se zaměřuje na nejlepší projekty smart city v zemích visegrádské čtyřky.

„Brno má ambici být minimálně v České republice lídrem ve zjednodušování a digitalizaci. Dál pokračujeme ve snaze o integraci všech služeb, které je možné digitalizovat, na jednu centrální platformu. Postupně chceme přidávat nákup vstupenek do kulturních institucí nebo sportovišť, zařídit upozornění na blokové čištění nebo poskytnout informační newslettery z úrovně města. Pokud se nám podaří domluvit se na spolupráci s ministerstvem vnitra a zajistit, abychom z Portálu občana mohli čerpat potřebné údaje, zejména fotografii, bylo by pak možné prostřednictvím Brno iD vyřídít i úkony státní správy jako občanské nebo řidičské průkazy či cestovní pasy,“ nastiňuje plány do budoucna Tomáš Koláčný (Piráti), do jehož gesce spadá právě strategický rozvoj města a oblast smart city. ■

Radka Loukotová | foto na této straně: Zlatý erb

**Jako nosič všech funkcí Brno iD funguje bankovní karta. Rázem se z ní stává i šalinkarta nebo průkazka do knihovny. Tomu, kdo platební kartu nemá nebo svou použít nechce, DPMB nabízí k zakoupení anonymní bezkontaktní platební kartu. Její pořízení vyjde na 99 korun.**

Elektronickou identitu si může založit každý, kdo využívá nějaké městské služby (jezdí MHD, sportuje v městských sportovištích apod.). Není vázána na trvalý pobyt v Brně. Základní účet s omezenými funkcemi člověk zřídí z domu, k získání statusu ověřeného účtu (Brno iD full) musí navštívit jedno z ověřovacích míst na DPMB (např. na Novobranské nebo na Staré osadě) či některou z více než 30 poboček Knihovny Jiřího Mahena. Blíže na [www.brno-id.cz](http://www.brno-id.cz). Fota: Jan Zvara a Zdeněk Kolařík



# Bydlení v Česku? Preferujeme ve vlastním



**To, že Češi upřednostňují vlastnické bydlení před nájemním či sdíleným, potvrzuje řada sociologických průzkumů. Vyplyvá z nich, že už mladí lidé, sotva ploletí, by chtěli vlastnit alespoň byt a později, v pětadvaceti letech dům, do kterého by přivedli rodinu.**

## Juraj Aláč

Z rodného hnízda mladí Češi vylétí v průměru ve 22 letech. První zkušenost se samostatným bydlením získají většinou v nájmu.

Jeho výhody jsou v tomto věku jasné – nastěhovat se mohou ihned, s malou počáteční investicí a závazky vyplývající z nájemní smlouvy jsou krátkodobé. Někdy před třicítkou ale pochopí, že rodiče jim byt ani dům koupit nemohou – sami totiž často vlastní bydlení ještě splácí – ale touha opustit pronájem, osamostatnit se a zařídit si svůj domov vyhraje a Češi se začnou rozhlížet po trhu s nemovitostmi.

Všechny generace v Česku preferují bydlení ve vlastním, 80 % naší populace také ve vlastním bydlí, rozhodují se pouze, zda koupí byt nebo dům.

## Byt či dům? To je oč tu běží...

Do jakého prostředí chceme přivést děti? Tuto otázku si položí každá mladá rodina. Použit úspory a vzít si hypotéku na vlastní bydlení je už standard, se kterým nám poradí bankéři a odborní poradci. To nejdůležitější rozhodnutí, tedy zda koupit byt ve městě nebo domek na předměstí či na venkově, zůstává na nás. A rozhodnout se správně znamená zajistit si spokojený život na řadu let. Každá životní etapa rodiny si

totiž žádá jiné podmínky. Zatímco mladým matkám se jeví jako ideální rodinný domek se zahrádkou a zázeminím pro děti, jiné potřeby mají rodiny se školáky a teenagery. Ti potřebují mimoškolní aktivity a společnost vrstevníků, rodiče pak trvale řeší přepravu svých dětí.

Navíc domov by měl zrcadlit svého majitele – pokud máte rádi klid, přírodu, zpěv ptáků a zelenou trávu kolem sebe – volba je jasná, chce to rodinný dům. O ten je ale třeba se starat, takže vás musí bavit také drobné domácí práce, péče o zahradu, stromy i chodníky.

Pokud však trávíte volný čas na kulturních, sportovních nebo jiných akcích, nebudete mít pravděpodobně v budoucnu čas a chuť věnovat se údržbě domu a jeho okolí. Byt ve městě s dobrou dopravní dostupností a službami je pro vás tou pravou volbou. Po

skončení divadla nebo večírku přijдете domů pěšky nebo taxíkem. Další nespornou výhodou je lepší doprava dětí do školy, na kroužky, tréninky a za víkendový programem.

## Jde to skloubit i dohromady

V nabídkách developerů a realitních kanceláří se dá občas najít i bydlení, které přináší výhody rodinného domu a pohodlí bytu v jednom. Bytové domy, které mají vlastní zahrádku buď přímo k bytu, nebo společnou pro všechny, nabízejí skvělou kombinaci obojího. Děti si mohou hrát venku, ale v bezpečí domova a přitom neopustit ulici, ve které bydlí.

Takzvané zelené pokoje bývají prodlouženou částí bytu a někdy stačí i dostatečně velká terasa, kterou si lidé dokážou zabydlet a využívají jí po většinu roku.

## NÁJEMNÉ BYDLENÍ

- + malá počáteční investice (kauce)
- + bez závazků (jen co vyplývá z nájemní smlouvy) – výhodné na kratší dobu
- nelze provádět stavební úpravy
- vysoké tržní nájemné
- nenávratná investice

## VLASTNICKÉ BYDLENÍ

- + vysoká zákonná ochrana
- + vyšší tržní cena bytu
- + libovolné nakládání s bytem
- vyšší pořizovací cena bytu
- náročnost procesu převodu jednotky (poplatky, lhůty pro vyjádření úřadů)
- platba daně z převodu nemovitosti

## BYT V BYTOVÉM DOMĚ

- + snadná údržba bytu
- + společné náklady na údržbu domu
- + lepší občanská vybavenost
- + cenová dostupnost
- méně soukromí, sousedé
- menší podlahová plocha
- bez vlastní zahrady

## RODINNÝ DŮM

- + více prostoru
- + s vlastní zahradou blíže k přírodě
- + více soukromí
- + svobodné nakládání s nemovitostí
- + více úložných prostor,
- doprava do města
- zahrada a práce s ní spojená

**PRAMÍNEK** světová škola

tel.: 546 221 559, mobil 773 899 655,  
e-mail: praminek@praminek.cz, IČ: 25 34 82 21

**Pro školní rok 2020/2021 přijímáme žáky do 6. třídy základní školy**

**NÁŠ CÍL: SPOKOJENOST ŽÁKŮ, RODIČŮ, PEDAGOGŮ**

Nabízíme:

- plán osobního rozvoje • integrovanou tematickou výuku •
- nižší počet žáků ve třídě, neformální spolupráci s rodinou • klidné a podnětné prostředí •
- týmovou spolupráci s rozvojem sociálních kompetencí •
- rozvoj různých typů inteligence • integraci žáků s postižením i mimořádně nadaných •
- zájmovou činnost – pohybovou, výtvarnou, hudební, informatiku •
- další cizí jazyk od 6. třídy – španělštinu • konverzaci v cizích jazycích s rodilými mluvčími •

**Předběžné přihlášky podávejte prostřednictvím e-mailu praminek@praminek.cz do konce května 2020**  
Další informace jsou na [www.praminek.cz](http://www.praminek.cz)  
Těšíme se na vás!

## Renta z nemovitosti pro seniory – ověřená brněnská společnost z 20ti letou tradicí

Mnoho seniorů v dnešní době se potýká s nedostatkem peněz už s běžnými měsíčními náklady na důstojné bydlení. Renta z nemovitosti je možnost, jak si zlepšit nejen splácení pravidelných nákladů na bydlení a další životní potřeby, ale navíc způsob, jak si v důchodovém věku přilepšit a zkvalitnit prožití většinou zdravotně i finančně náročného seniorského období života, nebo náhlé nutné potřeby větší finanční částky. Renta z nemovitosti je ověřený způsob, který v ostatních vyspělých zemích funguje již řadu let a v roce 2015 přišla tato možnost i k nám. Jsme regionální brněnská společnost, která působí na trhu přes 20 let se zárukou poskytování kvalitních služeb a individuálním diskretním a profesionálním přístupem. Zákazníci se k nám často vrací a máme za sebou úspěšně vyřešené případy i v této oblasti. Při nezávazném osobním jednání Vám bude na základě ohodnocení Vaší nemovitosti nabídnuta buď paušální měsíční renta nebo jednorázová finanční částka v hodnotě Vaší nemovitosti a v závislosti na tom, co přesně potřebujete. Vy samozřejmě zůstáváte nadále bytlet ve Vašem bytě či domě a hradíte si pouze pravidelné měsíční náklady spojené s užíváním bytu jako doposud, rentu z nemovitosti můžete použít na cokoliv dle Vašeho uvážení. Na naší BEZPLATNÉ lince 800 666 006 Vám rádi zodpovíme veškeré Vaše dotazy a poskytneme podrobné informace. V případě zájmu přijedeme za Vámi. Jsme Váš partner pro spokojenější stáří PRO-GEČ STAV

## Renta z nemovitosti

- ✓ Zůstali jste sami ve velkém bytě či domě?
- ✓ Nezvládáte hradit měsíční náklady na bydlení a jiné?
- ✓ Potřebujete peníze na nečekanou životní událost?
- ✓ Chcete si i v seniorském věku začít užívat života?

Naše společnost nabízí zejména seniorům tzv. byty na dožití bez nutnosti stěhování. Odkoupieme nemovitost a můžete ve Vaší nemovitosti bydlet do konce života.

**PROGEČ STAV** realitní kancelář **VOLEJTE ZDARMA 800 666 006**

OVĚŘENÁ, SPOLEHLIVÁ A PROFESIONÁLNÍ KANCELÁŘ  
VÁŠ ODBORNÍK NA VÝKUP NEMOVITOSTÍ

**Těsnící prvky**

**SILLEN** **PRIMO**

B2 3967

**TRELLEBORG** **STRIBO**

D profil TLT

**Velkoobchod**

PP11 lišta s kartáčkem

**Padací prahy**

EM SoundProof

51dB

**Planet FT** SWISS MADE

Min. délka: 350mm  
Max. délka: 6000mm

**Montáž oken se systémem i3**

**S jedinou samolepící fólií 2v1 to zrychlíš!**

**TwinAktiv ME508**

Applikace od -10°C do +40°C  
75m v boxu VYHODNĚJI

PUR pěny FM343, FM350 a FM355

**TP652 illmod Trio+**

Applikační teplota bez omezení

**PURENITEM** bez tepelných ztrát

**illbruck** making it perfect

**Z akčního 12 stránkového InfoKontes č.1/2020 upozorňujeme:**

**TEKAPUR pistolová pěna celoroční (All Season)** **AKCE -22%**

- Vydatnost: cca 48 - 52l
- Objem: 800ml

**FM355 nízkoexpanzní pistolová PUR pěna Perfekt** **AKCE -20%**

- Barva: zelená
- Objem: 880ml

**EMFICOL VÉRINE polyuretanový tmel** **AKCE -20%**

- Tepelná odolnost: -40 až +90°C
- Barva: šedá
- Objem: 600ml

**Dveřní zavírač DC300 bez ramínka, stříbrný** **AKCE -30%**

- Rozsah sil EN 3-6
- Pro požárně odolné a kouřotěsné dveře

**Platnost AKČÍ 1. 1. - 31. 3. 2020**

**Ceny a akce pro I.Q v InfoKontes č.1/2020 na [www.okentes.cz](http://www.okentes.cz).**

**OKENTĚS** pro Femela a obchod **Valašské Meziříčí • Brno • Praha • Žilina**  
**aktuální ceny, novinky a akce na [www.okentes.cz](http://www.okentes.cz)**

**FUTURUM** OBCHODNÍ CENTRUM BRNO

VYSTOUPÍ: **OŠARADEČEK**

**SVATEBNÍ VELETRH**

JUBILEJNÍ 15. ROČNÍK  
V OC FUTURUM BRNO

**15.-16. 2.**

## Zimní komando z Masné

Údržbu silnic v zimě vnímáme jako samozřejmost. Kdo ji má v Brně na starost a jak vypadá její zázemí? Zimní i letní údržbu provádějí Brněnské komunikace (BKOM), zázemí mají v areálu původních městských jatek z 19. století v Masné. Po ukončení masné výroby areál několik let chátral. Ve 2. půli 90. let byl svěřen do majetku firmy BKOM a ta budovy i venkovní plochy postupně rekonstruuje a vrací jim tak původní podobu. V květnu 2015 jej ministerstvo kultury prohlásilo kulturní památkou.

Anna Dudková | foto: Zdeněk Kolařík

Rychlý a operativní výjezd posypových vozidel zajišťují mechanické násypníky s dopravními pásy řízené centrálním pultem. Spotřeba soli se rok od roku různí. „Zima 2012/2013 si vyžádala 12 tisíc tun soli. Naopak v zimě 2016/2017 jsme spotřebovali jen necelých 5,6 tisíce tun. Letošní zima je zatím velmi mírná, v půli ledna jsme evidovali spotřebu soli pouze 700 tun,“ popsala mluvčí BKOM Vladimíra Navrátilová.

Posypová sůl se skladuje ve dvou halách. První tomuto účelu slouží od roku 2000, další hala pak vznikla v roce 2003 z prostor, které v minulosti sloužily masné výrobě – ať už jako stáje, místa pro porážku a manipulaci, nebo chladírny. Na zimní sezonu se pracovníci připravují už v létě, kdy se kupuje a naskladňuje sůl do hal. Zimní pohotovost je podle zákona vždy od 1. listopadu do 1. března následujícího roku.



Brněnské komunikace vlastní 21 sypačů a další tři jako záložní. Vozidla jsou připravena k výjezdu v bývalé velké tržnici, kam dříve chodili nejen řezníci pro čerstvé maso z jatek. Prostory prošly v posledních dvou letech rekonstrukcí. „Při opravách všech budov v areálu se snažíme o maximální zachování jejich architektonické hodnoty,“ řekla Vladimíra Navrátilová.



Rozmetadlo soli slouží k posypu komunikací. Pod modrým plastovým krytem se nachází nerezový unašeč s volitelnou rychlostí, která určuje šířku posypu. Vzadu namontovaná trubka slouží jako čidlo kontroly, že se sůl opravdu rozmetává. Řidič tak přesně ví, zda a v jaké šíři právě provádí posyp. Foto: BKOM



# Podpora potřebným s vánočním časem nekončí



**Markéta Vaňková**  
primátorka města Brna, ODS

**Milé Brňanky, milí Brňané, Vánoce máme za sebou, avšak čas pomáhat neskončil.**

Pro potřebné je určen Sociální nadační fond, jehož činnost podporují Brno a Jihomoravský kraj a v čele jehož správní rady rok zasedám. Fond samotný existuje více než čtvrt století, jeho posláním je zaplňovat mezery v systému sociální péče, který nepokryje vše. Za loňský rok se nám podařilo zvýšit počet podporovatelů a tak zdvojnásobit proti minulosti počet uspokojených žadatelů. Na celkem 121 vybraných žádostí byly rozděleny cca dva miliony. Nedávno jsem vám představila pana Ladislava, který díky fondu tančí na vozíku. Fond však pomohl také studentce z dětského domova postavit se na vlastní nohy. Opakovaně příspěvek podpořil prarodiče pečující o vnoučata, jejichž otcové a matky se o ně nezajímají, či maminku, která se stará o dvanáctiletého syna s fyzickým i mentálním handicapem. Na seznamu nechybějí ani senioři, kteří nejsou s to z důchodů uhradit léky.

Do letošního roku jsou vyhlídky ještě lepší. Kromě pravidelné milionové podpory od města a půlmilionové od kraje byl pro účely fondu věnován celý výtěžek z tradičního předvánočního brněnského galavečeru – 819 000 korun. Žádosti o příspěvky přijímá fond po celý rok.

Občas slychávám, že prý naše koalice pohřbila sociální bydlení. Tedy trochu čerstvých čísel: město v nejbližší době zrekonstruuje tři domy, jejichž nevyhovující prostory se promění na šest desítek bytů. Většina z nich bude pro lidi v bytové nouzi včetně rodin z azylových domů.

Dodávat cokoliv netřeba. ■



Ne povinností, ale potěšením mi bylo přivítat první Brňanku roku 2020. Stala se jí Mariana narozená v porodnici FN Brno necelou čtvrt hodinu po půlnoci na Nový rok. Moje přání zdraví a šťastného života však patří všem dětem, které se letos v našem městě už narodily a ještě narodí. Doufám, že ani v dospělosti nebudou Brno chtít vyměnit za jinou metropoli a zůstane jim dobrým domovem. Foto: Marie Schmerková

*Snažíme se vás informovat o dění v Brně nejrůznějšími způsoby, ale přesto se zdá, že ne vše, co vás zajímá, se k vám také dostane. Ráda bych proto na tomto místě vždy zodpověděla některé z otázek, které mi posíláte nejčastěji.*

## Co vás zajímá

### Počítá Brno s nasvícením dalších přechodů?

*Zatím jich máme kolem stovky a přibývají další. Důležité je však nasvětlit chodce na silnici, ne „zebru“ na vozovce. Při dobře nasvětlené komunikaci totiž postrádá přisvětlení přechodu svůj význam a nemá vliv na zvýšení bezpečnosti pěších.*

*U nových a rekonstruovaných přechodů prověřují Brněnské komunikace s Technickými sítěmi Brno, zda je přisvětlení vzhledem k okolním podmínkám nutné. U stávajících přechodů je přisvětlení v gesci Technických sítí Brno, které spolupracují s odborem dopravy a městskými částmi. Ty si také kromě*

*nasvětlení hrazeného z městské pokladny mohou samy zadat další projekty. Nyní TSB evidují požadavky na nasvětlení asi dvou desítek přechodů, nejvíce z Lišně, Kohoutovic a Bystrce. Všechny musejí odborníci nejprve proměřit přímo na místě. Nelze nasvětlit přechod na přesvětleném pozadí (přechodová světla musejí svítit třikrát víc než okolí), ale ani přechod, v jehož blízkosti není veřejné osvětlení. Nenasvětluje se tam, kde je křižovatka řízena semaforem, a nedoporučuje se přisvětlovat ani přechody, kde je rychlost omezena na 30 km/hod., popř. na komunikacích širších než 6 metrů bez dělicího ostrůvku.* ■

Markéta Vaňková



## Cílem je zvýšit kvalitu a udržet dostupnost péče



**Petr Hladík**

1. náměstek primátorky, KDU-ČSL

Nemocnice Milosrdných bratří má po mnoha letech nového ředitele Pavla Pílera. Jeho hlavním úkolem je prohloubit spolupráci s Úrazovou nemocnicí.

To se musí odrazit především na zvýšení kvality a udržení dobré dostupnosti zdravotní péče pro každého pacienta.

Systému brněnské zdravotní péče ale také výrazně pomůže plánovaná výstavba zdravotně-sociálního komplexu na Červeném kopci, kde má vzniknout 200 nových lůžek pro dlouhodobě nemocné pacienty. Pokud vše půjde dobře, mohlo by se stavět v roce 2022.

Ulevit plánujeme také rodičům malých dětí, kteří zdlouhavě hledají parkovací místa u Dětské nemocnice. Zde se mi podařilo přesvědčit ministerstvo, aby umožnilo výstavbu parkovacího domu, který přispěje nejen ke zvýšení pohodlí pacientů, ale také pomůže řešit nedostatek parkovacích míst v ulici Černopolní.

Chceme v letošním roce získat všechna potřebná povolení, aby se příští rok mohlo stavět. Už v tomto měsíci ale vznikne nové Centrum paliativní péče v ulici Zahradníková, které zajistí důstojnou péči o těžce nemocné a umírající pacienty.

Tento rok také převedeme polikliniku na Lesné do správy města Brna. Tím zajistíme lepší rozvoj polikliniky i nové možnosti pacientům. Plánujeme i druhou etapu zdejší rekonstrukce, jejímž cílem je především zvelebení interiéru polikliniky.

V České republice má zdravotnictví bohužel dlouhodobě velké potíže. Přesto se ale výrazně snažíme pomoci státu i kraji zajistit Brňanům kvalitní a dostupnou péči. ■

## Příprava výstavby parkovacích domů jde do finále



**Robert Kerndl**

náměstek primátorky, ODS

Pokud se nám letos podaří vybojovat „papírovou válku“ a získat potřebná rozhodnutí či povolení, mohly by se v příštím roce začít stavět tři, ale možná také čtyři nové parkovací domy.

Málo? Už slyším poznámky opozice, která by se spíš měla chytit za nos. Naši předchůdci ve funkcích stříhali sice pásku domu na Pannenské, jenže jeho projekt vznikl dávno před tím, než přišli na radnici. Jinak nic a zoufalý stav odhalilo naplno jejich neuvážené spuštění rezidentního parkování.

O co tedy budeme bojovat? Výstavba parkovacího domu u Dětské nemocnice je podmíněna i kroky dalších stran, které neovlivníme, ale za nás uděláme vše, aby práce začaly. Další tři parkoviště typu P+R jsou pak prvními vlašťovkami dlouhodobého projektu naší koalice. Vhodné pozemky jsme začali tipovat už vloni, a nebylo to jednoduché. Parcel vhodných k výstavbě P+R, které nejsou ničím zatíženy (což realizaci jakéhokoliv plánu prodlouží), existuje totiž minimum. Přesto se zdá, že jich už máme dost na to, aby v dalších letech postupně na všech příjezdech do Brna mohli řidiči odstavit vůz a pokračovat třeba MHD.

Nezávisle na tom se nám také podařilo nastavit model, jak by mohla vznikat neméně potřebná parkovací místa v městských částech. Jejich starostové by sami navrhli, kde by bylo možné je na jejich území vybudovat, a zajistili potřebnou dokumentaci. Uhradit náklady na výstavbu by pak pomohlo město prostřednictvím své společnosti Brněnské komunikace. Prvními výsledky této kooperace by mohly být parkovací domy v Jundrově či Bystřici. ■

## Držíme kurz i v roce 2020



**Marek Fišer**

radní pro oblast kultury, Piráti

Vážení Brňané!

Srdečně vítajte v novém roce. Věřím, že do něj společně vykročíme tou správnou nohou. Jak jistě víte, máme za sebou první rok našeho vládnutí na brněnské radnici. Přišli jsme s tím, že chceme naše město otevřít lidem, usnadnit obyvatelům jejich každodenní život a dokončit projekty pro jeho zkvalitnění. Díky vaší důvěře se nám již řada věcí povedla, nicméně i v roce 2020 nás čeká spousta práce.

Definitivně jsme ukončili dobu papírovou. Podařilo se nám zelektronizovat jednání rady i zastupitelstva a každý měsíc tak šetříme tuny listů papíru. Pravidelně rozšiřujeme nabídku služeb poskytovaných prostřednictvím portálu brnoid.cz tak, aby si Brňané mohli co nejvíce věcí vyřídit z pohodlí domova a nemuseli s každou maličkostí chodit zbytečně na úřad. Zřídili jsme portál dotace.brno.cz, kde si může každý zkontrolovat, kam chodí městské dotace.

Dokončili jsme akvizici Technologického parku, úspěšně pokračujeme v započaté práci na Janáčkově kulturním centru i multifunkční hokejové hale. Pevně věřím, že letošní rok přinese i zásadní posun v kauze sporů o nemovitosti na Ponavě a konečně se nám podaří připravit toto území pro jeho další rozvoj.

Díky chystanému portálu občanské radnice budete mít již brzy možnost průběžně sledovat stav realizace těchto i dalších důležitých městských projektů, vyjadřovat se k aktuálními otázkám, které naše město trápí, a dávat vedení města užitečné podněty. Jsme tu pro vás i v roce 2020. #drzimekurz ■

### Participativní projekty – demokracie, nebo aktivismus?



Ivan Fencel  
zastupitel, SPD

**V Komisi Rady města Brna pro chytré a otevřené město jsme v lednu obdrželi návrh Metodiky participativního rozpočtu města Brna.**

Občané mohou v rámci této rozpočtové kapitoly podávat návrhy na realizaci projektů, které považují za přínosné pro zvyšování kvality života v Brně. Jednotlivé projekty mohou být investiční nebo neinvestiční. Následně se o jejich realizaci rozhoduje v tajném hlasování všemi, kdo mají zájem se na tomto programu/procesu podílet.

Problém je v systému hlasování. Podporu projektu totiž občan uděluje kladnými hlasy, kterých má k dispozici pět, nesouhlas s projektem vyjadřuje zápornými hlasy, které má ale pouhopouhé dva. Počet kladných i záporných hlasů určí pořadí pro přijetí projektů a umožní jejich následnou realizaci až do celkové výše částky alokované v rozpočtové kapitole.

Je ale tento systém hlasování v pořádku? Proč občan nemůže mít např. jen jeden hlas, který by uplatnil v místě svého bydliště, své městské části? Je v pořádku, že obyvatel ze Slatiny může hlasovat o nějakém projektu v Kohoutovicích, o který tamější občané nemají třeba vůbec zájem?

Domníváme se, že ne. V rámci diskuse o metodice pro participativní rozpočty budeme proto usilovat o změnu v hlasování o podpoře projektů a stojíme také o hlasování se vztahem k bydlišti občanů. Lze k tomu snadno využít projekt Brno iD, který má za cíl zjednodušit přístup k městským službám. Zájem občanů by se jistě zvýšil. Loni se účastnilo jen 13 214 hlasujících. ■

### Předvolební sliby chyby aneb komu svoz odpadu zdarma



Vít Prýgl  
zastupitel, ANO 2011

**Výši poplatku za svoz odpadu určuje městská vyhláška. V Brně je to už delší dobu 670 Kč.**

Senioři nad 70 let a děti do 3 let včetně platili do konce roku 2019 sníženou sazbu 500 Kč a ti, kteří jsou přihlášení k pobytu na úřední adrese (v Brně na adrese Husova 5, přes 32 tisíc lidí), ani korunu.

Minulý rok předložilo vedení Brna městským částem k připomínce návrh na změnu vyhlášky. Jediná změna – osvobození od placení za odpad pro seniory nad 70 let. Všichni víme, kdo tuto změnu navrhl a před volbami u toho vykukoval z popelnice.

Ano, senioři nad 70 jsou skupinou s nižšími příjmy. Nicméně svoz odpadu zdarma pro osoby s bydlištěm na úřední adrese je diskriminační. Proto jsme už v Bohunicích přednesli pozměňovací návrh, a to, aby byli tito lidé ze skupiny osob osvobozených od poplatku vyňati. Návrh byl v Bohunicích přijat, ale o konečné podobě vyhlášky hlasovalo až brněnské zastupitelstvo v listopadu.

Náš návrh zastupitelé navrhli neakceptovat, ale podal jsem jej znovu a rozšířil ho o to, aby byly od placení osvobozeny i děti, které v daném roce nedovrší 4 roky.

Jak to dopadlo? Aby platily za odpad osoby na „Husovce“, hlasovalo všech 22 opozičních a jeden koaliční zastupitel (tedy neprošlo), pro osvobození od poplatku u malých dětí zvedlo ruku 36 zastupitelů. Tedy prošlo!

Pikantní je, že z klubu ČSSD byl pro pouze jeden. A nebyl to ten z té předvolební popelnice. Platit za odpad nově tedy nebudou ani senioři nad 70 let, ani děti do 3 let včetně. A bohužel ani osoby na úřední adrese, což nás štve. ■

### Jak je to s prázdnými městskými byty



Oliver Pospíšil  
náměstek primátorky, ČSSD

**V pravidelných intervalech přichází na přetřes velké množství neobsazených městských bytů.**

Město Brno má v evidenci 28 363 jednotek, z nichž téměř 98 % je ve správě městských částí. Teď je neobsazeno cca 1 160 bytů.

Takové množství neobsazených bytů se pochopitelně jeví jako skandální. Neobsazenost v přepočtu činí cca 4 %. U tak velkého bytového fondu nelze udržet úplnou obsazenost. Je přirozené, že se byty různě uvolňují, a mnohdy nebývají ve stavu umožňujícím okamžitý pronájem dalšímu zájemci.

Podíváme-li se na překážky užívání bytů podrobněji, opětovnému přidělení bytů brání právní důvody, jako jsou třeba dědická řízení, exekuce apod. U více než poloviny případů je třeba provést různé opravy, neboť podle platné legislativy by měl být pronajímaný byt způsobilý k užívání. Asi 400 neobvyatelných bytů je v domech, které vyžadují celkovou rekonstrukci nebo jsou připravovány na demolicí.

S tímto stavem pochopitelně nejsme spokojeni. Připravovaná změna metodiky pronájmu městských bytů (tzv. pravidel pronájmu) umožní novému nájemci realizovat drobné opravy do 2 500 Kč/m<sup>2</sup> plochy bytu na vlastní náklady, čímž se urychlí proces přidělení uvolněného bytu.

Vybydlené domy se rekonstruují, u dalších probíhá příprava. Některé prázdné domy k rekonstrukci mohou být nabídnuty do prodeje v elektronické aukci a peníze využity na novou bytovou výstavbu. Naším cílem je snížení míry neobsazenosti bytů na 1,5 %. ■

# Co si myslí Brňané?

Na stranách 8 a 9 si můžete přečíst rozhovor o psech a dětech a riziku jejich konfliktů. Napadl vás nebo vaše dítě někdy pes? Byli jste svědky toho, že psa někdo vyprovokoval? Bojíte se psů?

Chcete se také zapojit do anket v Brněnském metropolitánu? Sledujte Facebook, Twitter či Instagram BRNOMycity, diskutujte a dejte nám vědět, co si myslíte. Zajímá nás to!

@brnomycity



**prdimesidoperin**  
@

Ano, jezevčík kousl manžela. Procházeli jsme pouze kolem nich. Pes bez vodítka, bez náhubku.



**ondraTc**  
@

A nechtěli byste psát, jak je pes skvělej parťák k děckám a jak je soužití s ním skvělé? Nestigmatizujte... pes je šelma a tak je třeba k výchově přistupovat, nenechat jej rozhodovat, kdo vede „smečku“. V dětství mne dva psi napadli, přesto tomu našemu obru plně důvěřujeme.



**alenafrasca**  
@

Mám ráda psy.



**martin\_samane**  
@

Mám strach z majitelů psů, kteří tvrdí, že jejich pes je hodný, a může se proto volně pohybovat.



**kabrnak90**  
@

Z pejsků strach nemám. Miluju je. Je to všechno o přístupu majitelů.



**nebudemesedetdoma**  
@

Ne, ale svědkem toho, že např. dítě přiběhne ke psu a bez dotazu na něj hned sahá, ano.



**hsmesny**  
@

Mého bratra kousl pes. Stál k němu otočen zády. Nijak ho nevyprovokoval.



**pejskarium**  
@

Vždy je to o přístupu majitele a ten bohužel není vždy ideální, psi na to pak doplácí.



**martinalazn**  
@

Nikdy se mi zatím nic takového nestalo. Z psů, až na výjimky, strach nemám.



**honzaohar**  
@

Dobrý den, běžně se setkávám s tím, že majitelé psů své miláčky nechávají běhat bez vodítka a náhubku, samozřejmě mají ještě komentáře „kde ho mám venčit“ nebo „on nic neudělá“.



## Brněnský znak je starobylý a v jednoduchosti i trochu složitý

Na oficiálních listinách, partnerských smlouvách, tabulích umístěných na památkách, na razítkách, tam všude dnes můžeme vidět znak města Brna. Jeho nejstarší vyobrazení je potvrzeno v roce 1315 na tzv. malé pečetě Brna. Jak byl barevný, dokládají prameny – artikuly cechu brněnských soukeníků – až v roce 1435.

Nejstarší dochované vyobrazení brněnského praporu, odvozeného zřejmě ze znaku, se nachází na vazbě rukopisu z roku 1509, kde je v obdélníkové miniatuře vyobrazen brněnský znak se dvěma ozbrojenci v roli štítotoňů. Každý z nich drží také prapor barevně shodný se znakem.

V polovině 13. století bylo Brno už dobře fungující město, což v roce 1243 stvrdil král Václav I., když zdejším měšťanům udělil rozsáhlý soubor práv. Výrazem právního města se stala pečeť přivěšovaná k listinám, které Brno vydávalo. Na té nejstarší, prokazatelně používané v letech 1247–1328, která je zároveň nejstarší dochovanou městskou pečetí na našem území, se objevuje symbolika městských hradeb a štít s českým dvouocasým lvem umístěný na prostřední hradební věži.

Předobraz dnešního brněnského znaku nesla až menší pečeť doložená poprvé roku 1315 (na snímku uprostřed na listině z roku 1351), která byla pravděpodobně již dříve užívána současně s výše zmíněnou pečetí. Že byl tento znak oficiálně chápán jako znak města, je prokázáno od 80. let 14. století, kdy jím měl cech brněnských cínařů vedle značky cechu a vlastní značky každého mistra označovat své výrobky.

Na to, z čeho jsou odvozeny tinktury (barvy) znaku, se názory badatelů různí. Mimo jiné se uvádí, že „vznikl na počátku vlády Jana Lucemburského použitím bílého polovičního břevna a celého břevna na červeném štítě, tedy v barvách českého lva a moravské orlice“. Tak byl také vyobrazen na vazbě artikulů cechu brněnských soukeníků z roku 1435, což je první pramen, ze kterého jsou jeho tinktury známy.

Chvilí trvalo, než se odborníci sjednotili na tom, jak brněnský znak popisovat. Nakonec se většina z nich kloní k tomu, že se jedná o červený štít s břevnem pod zúženou hlavou, oboje stříbrné. Neoficiální „heraldická pověst“ pak dodává, že hlava symbolizuje řeku Svitavu a břevno mohutnější Svatku.

### Polepšení upomínalo na Habsburky

Změny, tzv. polepšení, se brněnskému znaku dostalo v roce 1646. Král Ferdinand III. Habsburský Brno odměnil za to, že se rok předtím úspěšně ubránilo vpádu švédských vojsk a zachránilo tak před nimi i sídelní Vídeň.

Město od té chvíle reprezentoval zlatý štít ve tvaru srdce obklopený po obou stranách vyřezávanou obrubou nebo ozdobou zhotovenou ze zlata a v něm černý dvouhlavý celý orel s roztaženými křídly, otevřenými zobáky a vystrčenými červenými jazyky. Na hruď orla nebyl dán předešlý a starý městský znak, ale štítek se čtyřmi břevny, která jsou první a třetí červená, další dvě stříbrná. Tinktury jsou zde tedy obrácené. Obě varianty znaku zdobí například portál Staré radnice.

V této podobě byl znak užíván až do roku 1945, ačkoliv od roku 1928 neoficiálně a od roku 1934 oficiálně se Brno od něj začalo odklánět. Podobně jako jiná česká a moravská města totiž nechtělo používat symboliku odkazující k Habsburkům. Po druhé světové válce se Brňané vrátili ke znaku vyobrazenému na pečetě z roku 1315 a ten je používán dodnes.

Na základě publikace Petra Houzara *Brněnské symboly* zpracovala Markéta Žáková | foto: Dějiny Brna 2, vyd. Archiv města Brna

## BuranTeatr hledá divadelní hranice

V žánru „teátru“ je BuranTeatru těsno, a tak ho v aktuální sezoně už podruhé překračuje. Po podzimní multidisciplinární inscenaci o vztazích LOVE přichází s pohybovou hrou I am normal: example no. 3. Premiéru má 21. února. „Jde o třetí výstup z uměleckého projektu I AM NORMAL pohybového se na pomezí výtvarné instalace, performance a happeningu. Součástí je třeba instagramový deník, ve kterém divadelníci zachycují své dojmy z tvůrčího procesu i každodenní zážitky, které ho provází,“ přiblížila tajemnice Jana Fišerová. Více na [www.iamnormal.cz](http://www.iamnormal.cz). ■

(ral)

## La Película láká do Scaly na dramata i animák

Dají se v jednom týdnu na jednom místě v Brně zhlédnout nejlepší snímky z hispanšské kinematografie? Si, claro! V rámci festivalu La Película je od 24. do 26. února promítne kino Scala. Divákům nabídne díla prověřených tvůrců i mladých nadějí ze Španělska i z Latinské Ameriky. „Lidé se mohou těšit například na snímek Bolest a sláva, ve kterém Pedro Almodóvar z režiséřského křesla vedl mimo jiné i svůj hvězdný pár, tedy Penélope Cruzovou a Antonia Banderase. Film posbíral sedm ocenění ze 16 nominací na prestižní španělskou cenu Goya,“ vyzdvihla za organizátory z programu Silvie Marková. Program najdete na webu [www.lapelicula.cz](http://www.lapelicula.cz). ■

(ral) | foto: archiv pořadatele



## Letohrádek Mitrovských se změnil v dočasnou klenotnici

České korunovační klenoty a osudy 22 panovníků mají na dosah návštěvníci výstavy, jež se po pěti letech vrátila do Brna.

Repliky svatováclavské koruny, kterou nechal zhotovit Karel IV., a žezla a jablka ze 16. století nově doplňují další kopie z dílny šperkaře Jiřího Urbana a jeho spolupracovníků: údajně původní gotické žezlo a jablko z doby Otce vlasti a středověký korunovační – svatováclavský – meč. Za replikami i životy těch, kteří nosili originály, zve letohrádek Mitrovských do 26. dubna. ■

(mak) | foto: archiv pořadatele

## Vyšla monografie o magické ženě a herečce Vlastě Fialové

V čem spočívalo kouzlo osobnosti i hereckého umění Vlasty Fialové? To se mimo jiné snaží ve své knize Příběh totálního herectví. Divadelní herečka Vlasta Fialová (1928–1998) odhalit publicista a divadelní kritik Luboš Mareček. Publikace z produkce Nakladatelství JAMU je současně první monografie věnovaná této jedinečné umělkyni osudově spjaté s Brnem. Slavnostní křest knihy se uskuteční 25. února v 17 hodin na jevišti Mahenova divadla, kde herečka strávila téměř půl století. ■

(mak)

## Ve VIDA! roboty vystřídá voda. Užijí si děti i dospělí

Vyžití pro všechny generace připravilo na únor VIDA! science centrum.

Po páteční Robotiádě bude sobota 8. února patřit programu pro rodiny s dětmi. Lidé uvidí roboty z lega nebo z pračky, mohou si popovídat s mluvčím robotem nebo si zahrát robotický stolní fotbal. Akce začíná v 10 a končí v 18 hodin. Ve čtvrtek 27. února bude vědecký park na výstavišti otevřen od 19 hodin při akci After Dark: Water. Dospělí si užijí hudební produkci, ledovou science show, promítání nebo degustaci vody. ■

(zug)



## Tvůrčí dialog syna s otcem oživuje v Domě umění kulturní paměť

V Domě umění se od 12. února do 19. dubna proloupe tvorbou i myšlenkové světy umělce Martina Zeta (1959) a jeho otce sochaře Miloše Zeta (1920–1995), tvůrce kvalitních, ale s oficiální kulturou komunistického Československa spjatých děl. Instalace, v jejímž názvu je za jmény autorů připojeno Zdi, sokly a makety, vytváří působivou výtvarnou koláž artefaktů, básní, fotografií a videí, v nichž intimní dialog syna s otcem odkrývá nedávnou totalitní historii a její dopad do dnešních dní. ■

(mak) | foto: Hynek Alt

# HaDivadlo pokouší diváky a jejich každodennost netradiční poetikou

V roce 1974 se v Prostějově zrodilo Hanácké divadlo, které se později už jako součást zdejšího Státního divadla přestěhovalo do Brna, změnilo název a vystřídal několik působišť. Dnes sídlí v Alfa pasáži a patří pod křídla Centra experimentálního divadla. Od roku 2015 spoluvytváří jeho image umělecký šéf Ivan Buraj.

**Svět se za 45 let změnil k nepoznání. Jak je to s HaDivadlem? Co si z původních vizí a poetiky nese do 45. sezony?**

Divadelní estetika se samozřejmě mění, a když porovnáme fotografie ze současných a minulých představení, je to určitě vidět. Ale v základu pořád zůstává onen étos HaDivadla, který se pokoušíme kontinuálně rozvíjet. Spočívá v kritickém postoji vůči společnosti, v občansky angažovaném postoji k tomu, co je umění a divadlo, a také v úsilí zkoumat víc okraje společnosti, odhalovat témata, která jsou pro naši skutečnost určující, ale zatím nekomunikovaná, nebo přímo potlačovaná. Je to aplikace morálního zkoumání každodennosti uměním bez jasných odpovědí.

**Jste s Divadlem Husa na provázku a platformou Terén součástí Centra experimentálního divadla (CED). Co vám toto umělecké propojení přináší?**

K uměleckému propojení dochází vždy mezi konkrétními lidmi. Husa má nové vedení, pro Terén je letošní sezona první, takže se postupně seznamujeme a hledáme styčné body, ale i rozdíly. Připravili jsme například novou sérii hostování na naší scéně, která vzniká pod dramaturgickým kurátorstvím našeho divadla i Terénu. Prvním hostujícím souborem je divadlo D'epog, které uvedlo českou premiéru své inscenace Série.

**Repertoár stavíte na osobité, autorské poetice, která nemusí být každému přístupná. Jak se udržuje v chodu „hledající a experimentující“ divadlo pro specifické diváky?**

Současné divadlo a vůbec umění ohrožuje komerční tlak. Experimentální divadlo nemůže fungovat na principu produktu, který si na sebe musí vydělat. Proto jsou taková divadla na Západě subvencovaná. Naše divadlo sdružená pod CED adresovala brněnskému magistrátu otevřený dopis ohledně naší podfinancovanosti. Na náš požadavek minimálního navýšení dotace zareagoval jen zčásti a momentálně je situace na mrtvém bodě. Máme například zaměstnance s platy pod úrovní minimální mzdy, rozpočty našich inscenací jsou v porovnání se spřízněnými divadly v Praze třetinové. Přesto se nám daří, získali jsme letos Cenu Divadelních novin za Maloměřšťáky, ale všechny tyto úspěchy jsou výsledkem naší enormní snahy, kdy nemáme čas žít ani svoje osobní životy. A v tomto neutěšeném stavu není možné setrvávat dlouho.

**Sezonám vždy dáváte hlavní téma – teď jsou to Zdroje. Jak to ovlivňuje vaši tvorbu a co tím sdělujete divákům?**

Prvotním motivem bylo dát divákům jasně najevo, že to hlavní, čím se chceme prezentovat, jsou témata, a ne herecké osobnosti nebo atraktivní tituly. Chceme zkoumat konkrétní společenské fenomény na bázi každodennosti, našich osobních vztahů. Ale zároveň je pro nás důležité formulovat ta témata plasticky, aby se nestala nějakou klecí, ale spíš východiskem pro diskusi.

**V nejnovější premiérové hře Naši, jejímž jste spoluautorem a režisérem, se zabýváte klimatickou krizí. Co vás na tomto současném fenoménu nejvíc zajímá?**

*To hlavní, čím se chceme prezentovat, jsou témata formulovaná tak, aby se nestala nějakou klecí, ale spíš východiskem pro diskusi.*



### MgA. Ivan Buraj

Narodil se v roce 1988 v Bratislavě. Zkušenosti získával v Národním divadle v Praze na stáži u Roberta Wilsona. Působil v Divadle Husa na provázku i v Národním divadle v Brně.

V sezoně 2012/2013 režíroval ve Studiu HaDivadla autorskou inscenaci *Kreatury: K ohni se mnou pojď!* a podílel se na kolektivním projektu scénického časopisu *Divadla Husa na provázku Rozrazil: O naší nynější krizi*. V následující sezoně spolupracoval s Divadlem Letí a pro HaDivadlo připravil autorský přepis *Kafka Zámku*.

V roce 2015 se stal uměleckým šéfem HaDivadla. V čele renomované instituce stanul tři roky po skončení studia. „Byl to křest ohněm. Mám pocit, že jsem do toho celého vstoupil s takovou zvláštní naivitou. Kdybych si uvědomoval všechny konsekvence, všechny tlaky, kterým jsem pak musel čelit, nevím, jestli bych do toho vůbec šel. Ale někdy je dobré zavřít oči a skočit do prázdna. Člověk pak sice nežije úplně komfortně, ale zároveň mu to umožňuje překonávat omezení, limity, o kterých si dřív ani nepomyslel, že by je mohl zvládnout.“

Názorů a pohledů na toto téma je už v dnešní společnosti dost. Mám dokonce pocit, že nastává inflace určitého typu jeho reflektování. My se na něj chceme podívat z nečekaných úhlů. Inscenace *Naši – Studie rozhovoru o klimatické krizi* zasazuje téma, které je pro mnoho lidí vlastně dost abstraktní, do běžného, každodenního života. Rodina se baví o politice, která je jakýmsi metaforickým polem, kde se tříbí generační pohled nebo se o něj možná i soupeří. Každý obhájí své životní strategie i svoje ego a chce toho druhého nějakým způsobem školit. Zobrazení tohoto velmi bolavého emočního hyperobjektu, ve kterém se protíná strašně moc dimenzí, je cílem této naší inscenace.

### Také další letošní premiéry slibují nekonvenční poetiku a experiment a od publika budou vyžadovat „spolupráci“.

Určitě ano. Pro nás je velmi důležité, že kromě hlavního programu se letos snažíme mnohem víc posilovat i program sekundární. Dáváme publiku nahlédnout do kuchyně našich konceptů, kdy kromě dramaturgických úvodů po skončení některých inscenací zařazujeme besedu s herci nebo i tvůrci. Zároveň rozvíjíme programy pro střední školy a učíme číst v experimentálních poe-

tikách mladé lidi. Je to laboratoř, dílna, do které zveme naše diváky a snažíme se vychovávat ty budoucí.

### Když se srovnáváte s jinými tuzemskými i zahraničními soubory, můžete být sami se sebou spokojeni?

Myslím, že spokojenost nikdy není na místě. Člověka to spíše nabíjí jakousi inspirací a vědomím, že pořád je v čem jít dál a v čem hledat nová témata, nové strategie komunikace, nové a přesnější definice toho, co je úkolem současného divadla. Aby z něj nebylo jenom muzeum, nástroj pro kulturní sebezpotvrzování nebo opájení se krásou. Aby to skutečně byl účinný nástroj poznávání světa i v jeho ambivalentnosti a protikladnosti.

Markéta Žáková | foto: Zdeněk Kolařík

do 28. 2. 

### Výstava fotografií Krajina jménem nebe od Pavla Karase

Výstavu je možné si prohlédnout v galerii na schodišti děkanátu PŘF MU v Kotlářské ulici.

[www.sci.muni.cz](http://www.sci.muni.cz)

do 6. 3. 

### Výstava fotografií Terezy Kostkové pro SOS dětské vesničky

Herečka a moderátorka Tereza Kostková nafotila pro SOS dětské vesničky sérii snímků Cesty k sobě. Ty jsou nyní k vidění v divadle Reduta.

[www.ndb.cz](http://www.ndb.cz)

do 23. 8. 

### Dietrichsteinský palác: Móda za zrcadlem doby

Výstava představí vývoj dámského oděvu městských vrstev i oblečení venkovanů z období mezi lety 1880 až 1925.

[www.mzm.cz](http://www.mzm.cz)

st-ne 5.-9. 2. 

### Sci-fi festival Future Gate ovládne neonový svět cyberpunku

Výchozím tématem filmové přehlídky je svoboda. Kromě premiérových snímků, klasiky a dokumentů přinese nově i soutěž žánrových novinek.

[www.kinoart.cz](http://www.kinoart.cz)

so 8. 2. | 19.00 hod. 

### Fantasy muzikál Ráj v Městském divadle Brno

Příběh velké lásky, v němž náš svět ovládnou dva fenomény – novodobé technologie a záhadná mimozemská civilizace.

[www.mdb.cz](http://www.mdb.cz)

čt-pá 13.-14. 2. | 14.00 hod. 

### Co nabízejí brněnské základní školy? A jakou vybrat?

MMB pořádá ve Středisku volného času Lužánky tradiční Veletř základních škol, které zřizuje město nebo městské části.

[www.luzanky.cz](http://www.luzanky.cz)

pá 14. 2. | 19.00 hod. 

### Národní divadlo Brno uvede inscenaci Protokol

Hra Tracyho Lettse není jen hořkou komedií o lokální politice, ale i o mechanismech tzv. „rozhodování ve jménu obecného blaha“.

[www.ndb.cz](http://www.ndb.cz)

pá 14. 2. | 19.30 hod. 

### Valentýnský večer v BuranTeatru aneb Lásky není nikdy dost!

Pohybově-taneční inscenace LO.VE! a poté poklidný večer u soukromého stolečku s občerstvením, vínem a hudbou.

[www.buranteatr.cz](http://www.buranteatr.cz)

so 15. 2. | 15.00 hod. 

### Vesmírný karneval na Kraví hoře

Přijďte zaplnit foyer Hvězdárny a planetária Brno rozmanitými kostýmy ve stylu sci-fi. Nebudou chybět ani soutěže.

[www.hvezdarna.cz](http://www.hvezdarna.cz)

po-st 17.-19. 2. 

### Dětský jarní prázdninový workshop Otevírání studánek

Připravte písničkami přírodu na jaro a objevte kouzlo písni, tanců a lidových obyčejů spojených s jarním otevíráním studánek.


[www.filharmonie-brno.cz](http://www.filharmonie-brno.cz)

po-pá 17.-21. 2. 

### Jarní prázdniny v zoo

Zoo Brno připravilo pro děti od 7 do 11 let příměstský tábor. Účastníci se mohou těšit na pozorování zvířat, soutěže a hry.

[www.zoobrn.cz](http://www.zoobrn.cz)

so-ne 29. 2.-1. 3. 

### Uzenářsko-vinařská show na hradě Veverí

Zavoní uzené a zajiskří víno za doprovodu živé hudby. Nebudou chybět workshopy nebo program pro děti.

[www.hrad-veveri.cz](http://www.hrad-veveri.cz)



## Otec a syn Garajové vystavují ve Třináctce



Na výstavě v Panské 13 se seznámíte s tvorbou výtvarníka, sochaře a grafika Laca Garaje a jeho syna Nicolase. Obrazy nonkonformního umělce Laca mají výraznou barevnost a vlastní obrazový řád. Pod jeho rukama vznikají také vitráže. Vytvořil například vitráž v lékárně U Červeného raka na Masarykově ulici nebo vitrážovou lunetu v klubu Divadla Bolka Polívky. O tom, že jablko nepadá daleko od stromu, návštěvníky přesvědčí i díla Nicolase. Výstava potrvá do 12. února.

(java) | foto: Zdeněk Kolařík



## V Radosti připravují pohádku Kolíbá se velryba



V neděli 23. února uvede Divadlo Radost pohádku plnou fantazie Kolíbá se velryba v režii Michala Sopucha. Hlavními hrdiny příběhu, určeného především dětem z mateřských škol a prvního stupně základních škol, jsou dva darební piráti, které za trest spolklá velryba. Pohádka Ivy Peřinové, jejíž dramatická tvorba se už stala loutkářskou klasikou, nese také poselství o smysluplnosti tvořivého přístupu k životu, což je v dnešní době konzumu určitě potřebné.

(java) | foto: Divadlo Radost



## Jak zní kyjevská avantgarda a brněnské mládí?



V Mozartově sále brněnské Reduty vystoupí 4. března v 19 hodin za doprovodu orchestru Ensemble Opera Diversa hobojobový virtuos Vilém Veverka. Pod taktovkou mladého dirigenta Roberta Kružička představí tvorbu pro smyčce ukrajinských skladatelů kyjevské avantgardy druhé poloviny 20. století Valentina Silvestrova a Ivana Karabice. Zazní také skladby mladých brněnských skladatelů. Více se dozvíte na webu [www.operadiversa.cz](http://www.operadiversa.cz).

(java) | foto: Supraphon



## Senioři neživoří, pořídili si Rentu z nemovitosti od FINEMO.CZ!

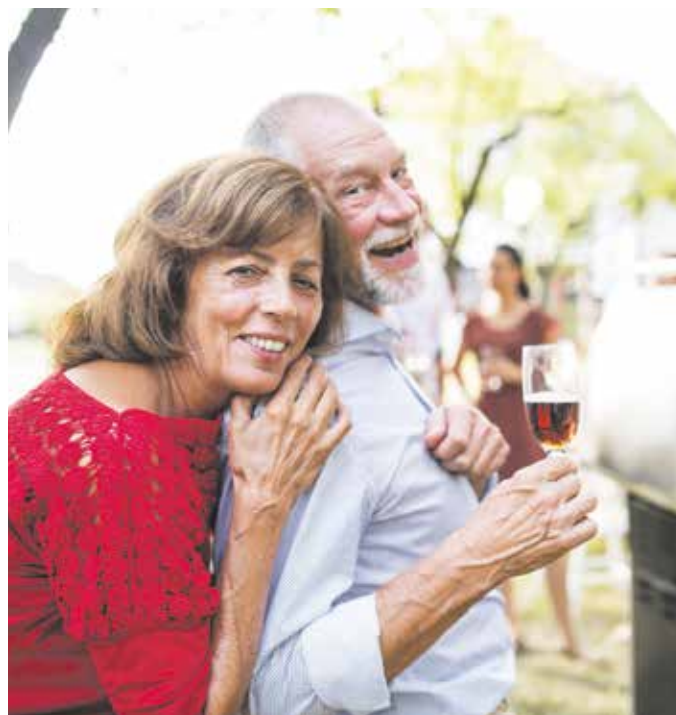
■ **Manželé Romana a Zdeněk Šobovi** vychovali tři děti a už se nemohli dočkat, až odejdou do důchodu. Jenomže když se objevily nenadálé výdaje v podobě nové střechy na jejich domě, představa pohodového seniorského života vzala najednou za své.

„Na opravu domu jsme vyčerпали všechny peníze, které jsme si uspořili jako rezervu na důchod a najednou jsme byli v situaci, kdy jsme museli vyjít jen s našimi důchody,“ vypráví pan Zdeněk, který byl donucen začít počítat každou korunu.

„Byli jsme z toho opravdu nešťastní. Těšili jsme se na popíjení kávičky v naší kavárně a místo toho jsem

musela v supermarketu hledat ty nelevnější potraviny. Věděla jsem, že kdybych o tom řekla našim dětem, určité by se nám nějak snažily pomoci, ale nechtěla jsem je s tím obtěžovat, protože měly svých problémů víc než dost,“ dodává paní Romana.

Když už se manželé Šobovi pomalu smířovali s tím, že budou v důchodu živoří, dozvěděli se od jednoho známého o Rentě z nemovitosti od společnosti FINEMO.CZ. „Hned mě to zaujalo a začal jsem si k tomu zjišťovat informace,“ říká pan Zdeněk, který si potom domluvil schůzku rovnou s obchodní zástupkyní společnosti, od níž zjistil, že i nadále zůstanou společně se ženou vlastníky svého domu a během svého života nebudou nic splácet.



„Je to vlastně paradox. Přestože máme dům v hodnotě několika milionů korun, nemohli jsme si dovolit zajít na kávu k nám do kavárny. Ale to se nyní změnilo a my díky

Rentě z nemovitosti už nemusíme živořit,“ usmívá se pan Zdeněk, který nyní s paní Romanou prožívá přesně takový důchod, jak si celá léta představovali.

### Výhody Renty z nemovitosti

- získáte peníze na cokoli (najednou či postupně)
- za vašeho života nemusíte nic splácet a nikdy se nespálí více než cena nemovitosti
- zůstáváte bydlít doma a **jste nadále vlastníkem svého bytu či domu**
- můžete žít důstojněji a život si více užívat

### Chcete se dozvědět více?

- Další informace o Rentě z nemovitosti najdete na webu [www.rentaznemovitosti.cz](http://www.rentaznemovitosti.cz)
- Můžete zde také požádat o vlastní orientační kalkulaci a seznámit se s příběhy klientů.
- Můžete také zavolat na **233 321 850**
- **Máme licenci ČNB**





WWW.THWELLNESS.CZ

*TH Wellness*

*Cesta ke zdraví a kráse*

*V našem salónu se Vám budeme maximálně věnovat, abyste odcházeli spokojeni, odpočinutí, a rádi se k nám vraceli.*

## MODERNÍ SALÓN KRÁSY SE ŠIROKOU NABÍDKOU SLUŽEB:

<b>A</b>	Vietnamské tradiční masáže	
<b>B</b>	Masáže proti bolesti	
<b>C</b>	Masáž bylinnou metodou	
<b>D</b>	Formování postavy	
<b>E</b>	Neinvasivní lifting obličeje	
<b>F</b>	Kosmetika	
<b>G</b>	Depilace	
<b>H</b>	Prodlužování řas	
<b>I</b>	Modeláže nehtů	

ABSOLVUJTE 3X VIETNAMSKOU TRADIČNÍ MASÁŽ A ZÍSKEJTE JEDNU MASÁŽ BYLINNOU METODOU **ZDARMA!**

AKCE NA FORMOVÁNÍ POSTAVY:  
3+1 OŠETŘENÍ ZDARMA  
6+2 OŠETŘENÍ ZDARMA  
12+4 OŠETŘENÍ ZDARMA  
\* PLATÍ DO KONCE DUBNA 2020

 **TH Wellness**  
 **776 857 549**

 **Náměstí svornosti 2573/6 Žabovřesky, Brno 616 00**

# Lubomír Růžička: Do práce se těším každé ráno

Trenérem brněnských basketbalistů je od loňského léta mladý, avšak zkušený Lubomír Růžička. Třiatřicetiletý kouč, který dříve působil například v Prostějově či ve Svitavách, zde podepsal dvouletou smlouvu s možným ročním prodloužením. Ačkoliv klub Basket Brno nevstoupil do soutěže nijak slavně, v zimě se mu podařilo získat první tři výhry, odpoutat se ode dna tabulky a ukázat konkurentům, že se s ním bude muset počítat.

## **Před sezonou jste avizoval jako cíl účast ve skupině A1, tedy mezi osmi nejlepšími, což ale nevyšlo. Je to velké zklamání?**

Zklamání to samozřejmě je, protože si myslím, že jsme měli seskládaný tým, který na to měl potenciál. Taková je ale realita. Odešel nám Richard Körner, dlouhodobě se zranil Petr Heřman, s některými zraněními bojujeme doteď. Liga se také nesmírně vyrovnala. Týmy, které jsou delší čas pospolu, jsou na špičce tabulky, třeba Opava, Svitavy, dobré změny udělaly Pardubice, a spodek se strašně vyrovnal. Kolín má šest cizinců, Hradec pět. My jsme touto cestou jít nechtěli a momentálně máme dva. Možná, že kdybychom přivedli vícero hráčů, máme víc vítězství, ale trochu bychom se odklonili od cesty, že chceme dávat prostor zajímavým českým hráčům.

## **V čem se pokusíte tým před druhou částí ligy nejlépe zlepšit?**

Myslím, že máme docela dobrou obranu, jsme na nějakém šestém sedmém místě



v lize, ale zaostáváme na útočné polovině. Na začátku sezony nás limitovaly ztráty, to jsme nějak odbourali, a teď je to procentuální úspěšnost – ať už z vymezeného území, nebo zpoza trojkového oblouku.

## **V čem se liší práce v Brně od vašich předěšlých destinací?**

Každá práce je specifická. Tady v Brně chceme pozvednout basketbal. Výsledkově to nevypadá, dostáváte se do tlaku a říkáte si, co bych měl dělat víc, když děláte maximum. Ale když se podíváte na statistiky některých hráčů, tak Farský lepší než loni, Jokl šel nahoru... A kluci jsou v rolích, kde nikdy nebyli, nehráli třeba v koncovkách, kdy mají na bedrech rozhodující střelu. Podle mě jde o to, být trpělivý a neuhnout z cesty, kterou jsme se vydali.

## **Jak je na tom český basketbal v porovnání se zahraničím?**

Je na tom dobře a pomohli tomu jak Luboš Bartoň a Jirka Welsch, ambasadoři, kteří ve Španělsku prosadili českou značku, tak Tomáš Satoranský a Honza Veselý, kteří jsou top hráči. Myslím si, že na tom nejsme zle, porážíme Poláky, kteří mají čtyřicetimilionový národ, hrajeme vyrovnaně s Němci, jsme šestí na mistrovství světa. Je to dáno tím, že máme výbornou organizaci, jež po-

máhá českým reprezentantům, a to je Nymburk, který jim dodává dobré zázemí. Škoda, že není víc takových Nymburků.

## **V trenéřině se pohybujete od svých šestnácti let. Posunul se basketbal za tu dobu?**

Hodně. Změnily se nároky na hráče, všechno je rychlejší, změnila se pravidla. Ale nejvíc se změnilo trénování, trénuje se méně, co se týče času, ale intenzivněji. Sport začíná být intenzivnější a intenzivnější, a když si pustím na VHS staré zápasy, je to až úsměvně pomalejší, vypadá to jako pochodový basket. Dnes mi trochu chybí kreativita, ale možná je to tím, že dřív hráči nehráli pod takovým tlakem, dnes se více brání, dřív bylo 30 vteřin na zakončení, dnes 24 a podobně.

## **Jaký je váš trenéřský sen?**

Aby mě to pořád bavilo. Nemám jako sen vyloženě zahraniční angažmá nebo trénování národáku, ale ať mě to baví. Jsem v lize jedenáctou sezonu a vidím, že hodně trenérů skončilo třeba kvůli vyhoření. Teď jsem motivovaný pomoci brněnskému basketbalu, to mě baví, proto se každé ráno těším do práce. A chci, aby to tak zůstalo. ■

Marek Dvořák | foto: Zdeněk Kolařík

## „Spartani“ chystají závod v Pisárkách, pro diváky je zdarma

Antičtí Sparťané byli známí jako udatní válečníci schopní neuvěřitelných fyzických výkonů. Právě po nich je pojmenován překážkový závod Spartan Race, který se v sobotu 8. února koná také v Pisárkách. Závodníci i diváci, kteří mají vstup zdarma, se mohou těšit na trasu v cross country stylu plnou nerovného terénu a různých překážek včetně těch horolezeckých. Pro malé „Sparťany“ jsou připraveny dětské závody. Více najdete na webu [www.spartan-race.cz](http://www.spartan-race.cz).

(mad)

## Brněnská laťka oslaví čtvrtstoletí existence ve velkém

Tradiční výškařská soutěž Brněnská laťka, která se odehraje 15. února v modřické Olympii, hodlá důstojně oslavit čtvrtstoletí své existence. „Již samotný rozsah celého projektu je ojedinělý – během čtrnácti dnů bude Olympia žít sportem, budeme pořádát sportovní workshopy a soutěže pro základní a mateřské školy,“ vysvětluje ředitel závodu Ctibor Nezdařil. „Účast přislíbila světová rekordmanka ve skoku vysokém s výkonem 209 cm Stefka Kostadinovová. V závodě se můžeme těšit na Jaroslavu Mahučichovou, stříbrnou závodnici z mistrovství světa, která zcela jistě svede souboj se stříbrnou medailistkou z olympiády v Londýně a čtvrtou z MS Julijí Levčenkovou,“ láká Nezdařil.

(mad) | foto: archiv pořadatele



## Házenkáři usilují v extralize o play-off. Zbývá jen několik bodů

Jarní část sezony házenkářské extraligy se blíží a hráče SKKP Handball Brno čeká tvrdý finiš.

Od příček znamenajících postup do vyřazovací části je totiž dělí jen několik bodů. „Naším jednoznačným cílem je postup do play-off. Na podzim do úplné spokojenosti chyběly čtyři body. Teď musíme překvapit někoho silnějšího. Bude to složité, ale nechceme házet flintu do žita,“ uvedl trenér Ivo Vávra. Nejbližší domácí zápas tým čeká v sobotu 15. února, kdy se utká se Zubřím, o týden později pak Brněnští hrají s Jičínem, přímým soupeřem v boji o play-off.

(mad) | foto: Martin Kocourek

## Volejbalisté v poháru prohráli s Libercem a končí ve čtvrtfinále

Brněnští volejbalisté nestačili na Liberec, a v Českém poháru tak ve čtvrtfinále končí. Utkání se kvůli popularizaci sportu mimořádně konalo ve Světle nad Sázavou a do místní nové haly si našlo cestu 500 lidí. „Sehráli jsme vyrovnané utkání, které nám uteklo ve dvou koncovkách. Nezbyvá, než se z toho poučit a jít dál,“ řekl k zápasu brněnský kapitán Michal Hrazdira. Tým se nyní soustředí na boj o play-off, další domácí utkání Brno čeká 8. února proti Karlovarsku.

(mad)

## Otužilci od dorostenců po masters poměří své síly ve Svatce

Zatímco většina z nás tráví studené únorové dny v teple domova s hrnkem čaje, otužilci si neváhají dopřávat svůj chladný koníček. Ty nejlepší z nich uvidíte 15. února od 12.45 hodin ve Svatce v Bystrci, kde se odehraje republikové mistrovství v zimním plavání. Závodí se na 100, 250, 500 a 750 metrů ve věkových kategoriích od dorostenců až po masters. Přihlášky je možné podávat do 10. února. Podrobnější informace najdete na internetové stránce [zimni-plavani.info](http://zimni-plavani.info).

(mad)



## Zbrojovka brousí kádr na jaro. Aktuálně je třetí

Již na začátku března zahájí Zbrojovka jarní část sezony. Zimu strávila na třetím místě, ale ambice má vyšší. „Mužstvo jsme doplnili a uvidíme, jak bude fungovat,“ uvedl pro web klubu trenér Miloslav Machálek. „Všichni máme konkrétní a společný cíl, sen a touhu něco dokázat. Pro dosažení tohoto cíle musíme udělat maximum,“ dodal. Tým zatím posílili slovenský záložník Adrián Čermák, útočník Hladík či stoper Dreksa. V přípravě se doma představí např. 15. února proti Podbrezové.

(mad) | foto: FC Zbrojovka Brno

## Křížovka o ceny

◆	ÚŘEDNÍ SPISY	LATIN. VZÁCNÁ	SLOVEN. JENOM	1. díl tajenky	ARCHITEKTONICKÝ PRVEK	RYBNÍK U VALTIC	ZN. ASTATU	◆	MĚSÍC V ROCE	POLICEJNÍ AUTOMOBIL (ZAST.)	ZVUK ŽÁBY	TAVENINA	ZAHRADNÍ ROSTLINA	ASTRONOMICKÝ JEV
STÁT V USA								AMID CYKLIČKÝ						
NOČNÍ PODNIK S PROGRAMEM								VPÁD KANOISTA						
NEPŘÍJEMNÁ SITUACE							STAVĚT SE NA NOHY							
INICIÁLY TENISTY AGASSIHO			TEXTILNÍ ROSTLINA ANGL. HOŘČICE				OPUHLINA DOTAZ PŘI SÁZCE					FRANCOUZSKÝ ČLEN URČITÝ SMĚROVÝ ÚHEL		
◆	ZČÁSTI	TŘETIHOŘNÍ SLON OBDIV (KNIŽNĚ)									SLOVEN. JAK MNOUT			
DALEKÁ CESTA					SUMERSKÉ MĚSTO	PTÁK S DLOUHÝMA NOHAMA KONČETINA (ŘÍDČ.)				ANGL. CAR 2. díl tajenky				
DISTANCE							RYBY PŘÍBUZNÁ						HORMON DŘENÉ NADLEDVINEK	NĚM. TANEC
SPISOVATEL								LEHCE SPÁT NÁŠ PÍSNIČKÁŘ						
TKANINA CHRÁNÍCÍ RÁNU (ŘÍDČ.)					BOHUŽEL EMBRYO				CVIČNÁ SKLADBA ANGL. HRÁCH					
POMŮCKA: ASA, ORANS, PX, TEPS	HRUBÁ HMOTNOST	JEDNA (PŘI POCHODU) ZNALEC				PODNIK V PRAZE						OSTEN OHRAZENÝ POZEMEK PRO ZVĚŘ		
ŘADOVÁ ČÍSLOVKA						ČI MEZINÁRODNÍ KÓD BERMUD							INIC. ZÁTOPKA OVANOUTI	
SPZ POVAŽSKÁ BYSTRICA			ČÁST TĚLA VEL. BLOUDA				ÚTVAR PRVOHOR NĚM. ANÝZ							ANGL. VZÍT
PRIMÁT			VE SVĚM BYTĚ KOLEM (KNIŽ.)					SPRÁDAT ŠVĚD. SÍDLO						
HRDINA				PISEČNÝ PŘESYP ZN. MILIAMPERU					ÚSTNÍ SAMOHLASKA CITOSLOVCE CHRČENÍ					
SLOVENSKÝ MIMO						ČLOVĚK STÍŽENÝ ISCHIASSEM								
MOZOL						OBYVATEL SARDÍNIE						UMÍNĚNÝ ZÁPOR		

Vyhrajte knihu Brno v proměnách staletí. Tajenku vložte do 18. února 2020 do formuláře na adrese [www.brno.cz/krizovka](http://www.brno.cz/krizovka),

zašlete poštou (či doneste) na adresu redakce Husova 12, Brno, nebo pošlete SMS na číslo 602 770 466. Vícekrát zasláné tajenky vyřazu-

jeme. Ze správných odpovědí z minulého čísla (Seniři už za odpad neplatí) byli vylosováni: Ž. Suchardová, J. Slavík, J. Fuksa. ■

Inzerce v těchto novinách pro vás zajistí:

**Havel MOUKA**



☎ 602 557 777  
✉ mouka@regvyd.cz

**REGIONÁLNÍ VYDAVATELSTVÍ**

Inzerce v těchto novinách pro vás zajistí:

**Karel MAREK**



☎ 606 740 730  
✉ k.marek@regvyd.cz

**REGIONÁLNÍ VYDAVATELSTVÍ**

Inzerce v těchto novinách pro vás zajistí:

**Michal NOVÁK**

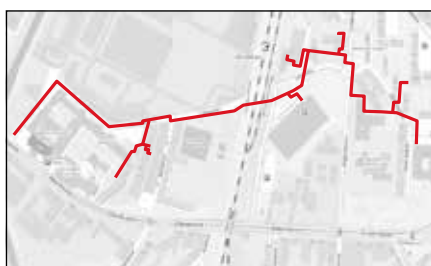


☎ 739 724 774  
✉ novak@regvyd.cz

**REGIONÁLNÍ VYDAVATELSTVÍ**

REKLAMACE NA DISTRIBUCI MAGAZÍNU ZASÍLEJTE NA E-MAIL [BRNO@REGVYD.CZ](mailto:BRNO@REGVYD.CZ)

**KONČÍME STOLETÍ PÁRY! MODERNÍ DOBĚ SLUŠÍ HORKÁ VODA.**



**OBLAST UL. LAZARETNÍ A STARÁ OSADA**

📅 **Termín realizace: 03 - 11/2020**

- 🔴 **Uzavírky:** bude uzavřena část ulice Lazaretní a část ulice Stará osada.
- 🔵 **Objížděné trasy:** přes ulice Kopernikova, Bubeníčková a Zábřdovická.

V případě jakýchkoliv dotazů kontaktujte našeho investičního technika p. Lukáška, e-mail: lukasek@teplarny.cz, mob.: 601 389 111.



**OBLAST UL. POŘÍČÍ - POLNÍ**

📅 **Termín realizace: 11/2019 - 10/2020**

- 🔴 **Uzavírky:** bude zjednosměrněna ulice Polní ve směru od křižovatky s ulicí Videňská. Záběr dvou jízdních pruhů ul. Poříčí (dle etap výstavby). Znesplavněna řeka Svratka. Uzavřena cyklostezka.
- 🔵 **Objížděné trasy:** přes ulici Vojtova.

V případě jakýchkoliv dotazů kontaktujte našeho investičního technika Ing. Válku, e-mail: valka@teplarny.cz, mob.: 735 700 945.



**OBLAST UL. SOLNIČNÍ, BESEDNÍ, VESELÁ, OPLETALOVA**

📅 **Termín realizace: 01 - 10/2020**

- 🔴 **Uzavírky:** v rámci stavby TB zjednosměrnění ul. Solniční (v úseku mezi ul. Husova - Besední), uzavírka ul. Solniční (v úseku mezi ul. Besední - Rašínova), Besední, Opletalova, Česká (v úseku mezi ul. Solniční - objekt Česká 32), Veselá (v úseku mezi ul. Solniční - objekt Veselá 20).
- 🔵 **Objížděné trasy:** přes ul. Husova, Biskupská, Petráská, Zelný trh, Radnická, Panenská, Dominikánské nám., Veselá, Dominikánská.

V případě jakýchkoliv dotazů kontaktujte našeho investičního technika Petra Vecera, e-mail: vecera@teplarny.cz, mob.: 607 005 631.

Aktuální informace o termínech stavby a případných omezeních dopravy najdete na [www.teplarny.cz/vykopove-prace](http://www.teplarny.cz/vykopove-prace) a [www.kopemezabrno.cz](http://www.kopemezabrno.cz)



**Náš SPORTOVNÍ ÚNOR**

BRNĚNSKÁ LAŤKA A DALŠÍ SPORTOVNÍ AKTIVITY

1 7.-23. února 2020

**Olympia**  
BRNO

**šiba sport**  
ATHLETIC

# Nejste v pohodě? Nový přístroj pro zdraví Vám pomůže.

„Měla jsem problémy se spánkem, nic nezabíralo a léky mi nedělaly dobře. Tak jsem si pořídila AVS přístroj. Nejprv jsem tomu nevěřila, ale stalo se! První noc jsem usnula hned a za dva týdny jsem byla z nehoršího venku.“ říká Zdena Tomšů z Brna.

Častý příběh, proč lidé volí AVS přístroj, zvaný psychowalkman. Lékařka Tereza Gabryšová dodává: „Pro dobrý spánek je místo léků lepší psychowalkman.“ Kromě nespavosti AVS přístroj výborně eliminuje stres a únavu, takové

## Vyzkoušení zdarma v Brně:



Fantastické účinky metody AVS si můžete vyzkoušet zdarma: Galaxy, odborný garant, Mojžírovo náměstí 27, Brno.

## Výhody AVS přístrojů, doporučených lékaři:

- vyřeší nespavost, depresivní stavy, úzkosti, stres, únavu...
- má přes 40 možností využití
- působí přirozeně, bez vedlejších účinků
- dokáže nahradit i léky

## Prim. MUDr. Jan Cimický, Csc.:

„V dnešní hektické době bych AVS přístroj doporučil téměř všem.“

to napětí a nedobrou pohodu, pomáhá rychle i u depresí či zlepšuje učení. Hodně zájemců si kupuje psychowalkman na rychlou kvalitní relaxaci.

Nasadíte si speciální brýle a sluchátka, na ovládací si zvolíte program, například „Rychlé odstranění únavy“ a zapnete start. Pulsující světlo z brýlí a hudba či zvuky ze sluchátek přeladí biorytmy do stavu bez únavy. AVS přístroj navozuje stavy, které jsou pro organismus přirozené, ale vlivem různé civilizační zátěže je člověk není schopný sám spontánně dosáhnout. Tuto technologii AVS vyvinula už před 40 lety NASA a dva nositelé Nobelových cen.

Objednejte zdarma brožuru přes SMS: Pošlete běžnou SMS s Vaší poštovní adresou a slovem METROPOL na tel.: 778 035 563 Dostanete jí obratem ZDARMA.



AVS přístroje doporučuje dnes i mnoho lékařů, hlavně pro skvělou účinnost. Podle výzkumu je 98% Čechů plně spokojeno a 48% z nich navíc uvádí, že účinky ještě předčíly jejich očekávání!

## Dílo Jana Amose Komenského opět ožije!

Scénické oratorium *Labyrint Jarmily Bekové* v provedení sólistů z Městského divadla Brno, symfonického orchestru Camerata Moravia a pěveckého sboru Chermón je největší kulturní akcí připravovanou u 350. výročí úmrtí Jana Amose Komenského. Pod taktovkou dirigenta Joela Hány vystoupí 64 účinkujících.

V neděli 8. března nabídne brněnské Sono program pro celou rodinu. Hu-debně dramatické zpracování díla *Labyrint světa* a ráj srdce je připravováno v moderním jazyce, aby byl příběh Poutníka srozumitelný i dětem. Společnou snahou autorky a režisérky Hany Mikoláškové je moderní a vzdušné představení, kterým si připomeneme život a dílo Učitele národů. Speciálním hostem představení je herec a zpěvák Jan Sklenář, v hlavních rolích vystoupí brněnští herci Daniel Rymeš a Radek Novotný. Představení je spojené s anketou Zlatý Ámos (nejoblíbenější učitel roku), která má letos rekordní počet přihlášených – 92 učitelů z celé ČR. Všem nominovaným učitelům autorka věnovala vstupenky do Brna, Olomouce, Ostravy nebo Prahy. Jako první budou moct *Labyrint* navštívit Brňané v neděli 8. března od 18:00 hodin.



Hana Mikolášková - režie  
Daniel Rymeš - Poutník  
Jarmila Beková - autorka, Mámení  
Radek Novotný - Vševid Vědubyd  
Klára Mars - produkce  
Foto | Tino Kratochvíl

Představení u příležitosti 350. výročí úmrtí Učitele národů

Chermón uvádí scénické oratorium na motivy díla Jana Amose Komenského

# Labyrint

8. 3. Brno Sono Music Club

22. 3. Ostrava Aula Gong

20. 3. Olomouc Výstaviště Flora

28. 3. Praha Obecní dům

Předprodej vstupenek v síti Ticketlive [www.ticketlive.cz](http://www.ticketlive.cz)



[www.chermon.cz](http://www.chermon.cz)



# MOTOSALON

MOTORBIKE SHOW

5.-8. 3. 2020

VÝSTAVIŠTĚ BRNO



Partneři:



**NEJVĚTŠÍ  
OPEN AIR  
FESTIVAL**

# 80s THE SHOW

**C.C.CATCH**

**THOMAS  
ANDERS**

FROM

**MODERN  
TALKING**

**ALPHAVILLE**

**GAZEBO**

**FANCY**

& DJ KAREL KELČA

**12.6.2020**

**FOTBALOVÝ  
STADION  
ZA LUŽÁNKAMI  
BRNO**

PŘEDPRODEJ  
TICKETPORTAL.CZ  
TICKETPORTAL.SK  
SMSTICKET  
INDIES

OPEN: 15.00 START: 16.00

**5. – 6. 6. 2020**  
FOTBALOVÝ STADION  
ZA LUŽÁNKAMI, BRNO

# ČESKOSLOVENSKÝ Rockfest

**ARAKAIN**

**BSP** BALÁŽ  
STRIHAVKA  
PAVLÍČEK

**TUBLATANKA**

**LITRON**  
& LÁDA KŘÍŽEK  
& TANJA

**turbo**

**motorband**  
**M**

**VILÉM ČOK  
& BYPASS**

**DESmod**

**J. A. KRONEK**

**PROGRES 2**

**ARGEMA**

**VITACIT**

**REGON**

**ADLA**

**KRABAT  
ROCKVBRNO**

**METALINDA**

**VÝHERCE  
RÁDIA BEAT**