

BRNĚNSKÝ

METROPOLITAN

BŘEZEN 2018



V polovině března projede po Dornychu poslední šalina. Co bude následovat?

HISTORIE

Rukopis o dvanácti dvojlistech chrání neprůstřelné sklo.

AKTUÁLNĚ

Každý třetí elektronový mikroskop pochází z Brna.

ROZHOVOR

Pořádá výstavy o svém otci, kterého věznili komunisté. Veřejnost by podle Jana Zahradníčka měla vědět, jak to tenkrát vypadalo.

Dáme na vás

Participativní rozpočet

B | R | N | O

Dáme na vás – participativní rozpočet města Brna

- 30 milionů korun
- 10 a více projektů
- 300 „líbí se mi“ či 30 podpisů
- rozhodnou sami Brňané

Zapojte se i vy se svým projektem či nápadem a změňte město k lepšímu.

Nevíte, jak na to? Zveme vás na veřejná setkání, kde se dozvíte, jak připravit a podat vlastní projekt či jak se zapojit jinak. Můžete přijít už s konkrétním nápadem, ale i bez něj.

Setkání/workshopy se konají vždy od 17:30 do 19:15:

- 13. 3. Brno-střed**, Sněmovní sál, Dominikánské nám. 1
- 14. 3. Brno-Královo Pole**, ÚMČ – Velká zasedací místnost, Palackého tř. 59
- 15. 3. Brno-Židenice**, Dělnický dům, Jamborova 65
- 19. 3. Brno-sever**, Klubovna MČ Drutis, Okružní 21
- 22. 3. Brno-Tuřany**, ÚMČ – Zasedací místnost, Tuřanské nám. 1
- 29. 3. Brno-Nový Lískovec**, ZŠ Kamínky – jídelna, Kamínky 5
- 3. 4. Brno-Bystrc**, Společenské centrum, Odbojářská 2
- 4. 4. Brno-Líšeň**, ÚMČ – Sál radnice, Jírova 2

Podávejte návrhy. Prohlédněte si galerii. Podporujte.
Více informací na damenavas.brno.cz.



METROPOLITAN

obsah čísla

V noci na pondělí se uzavře Dornych	4
Návštěvy v Lágru jsou pro dítě nepochopitelné, vzpomíná Zahradníček	7
Kam v Brně – výstava o studentských projektech i zápisy do škol	11
Názory politiků – jak vidí zastupitelé současné Brno?	12
Brněnský mikrosvět	16
Fotoreportáž – sportovcům na výstavišti fandilo 160 tisíc Brňanů	18
Impact Hub je jako plná lednička	20
Informace z Magistrátu	22
Janáček v rytmu oprav	23
Křížovka o ceny	24
Mendelův rukopis už bude stále na očích	25
Kultura – Den Husy rekapituluje provázkovské půlstoletí	26
Kulturní tipy	28
Sport – Kometa ladí formu na play-off	29
Sloupek primátora – Náš novejš nádr	31
Dopisy čtenářů	32

Sledujte nás také na sociálních sítích.



/brnomycity



/brnomycity



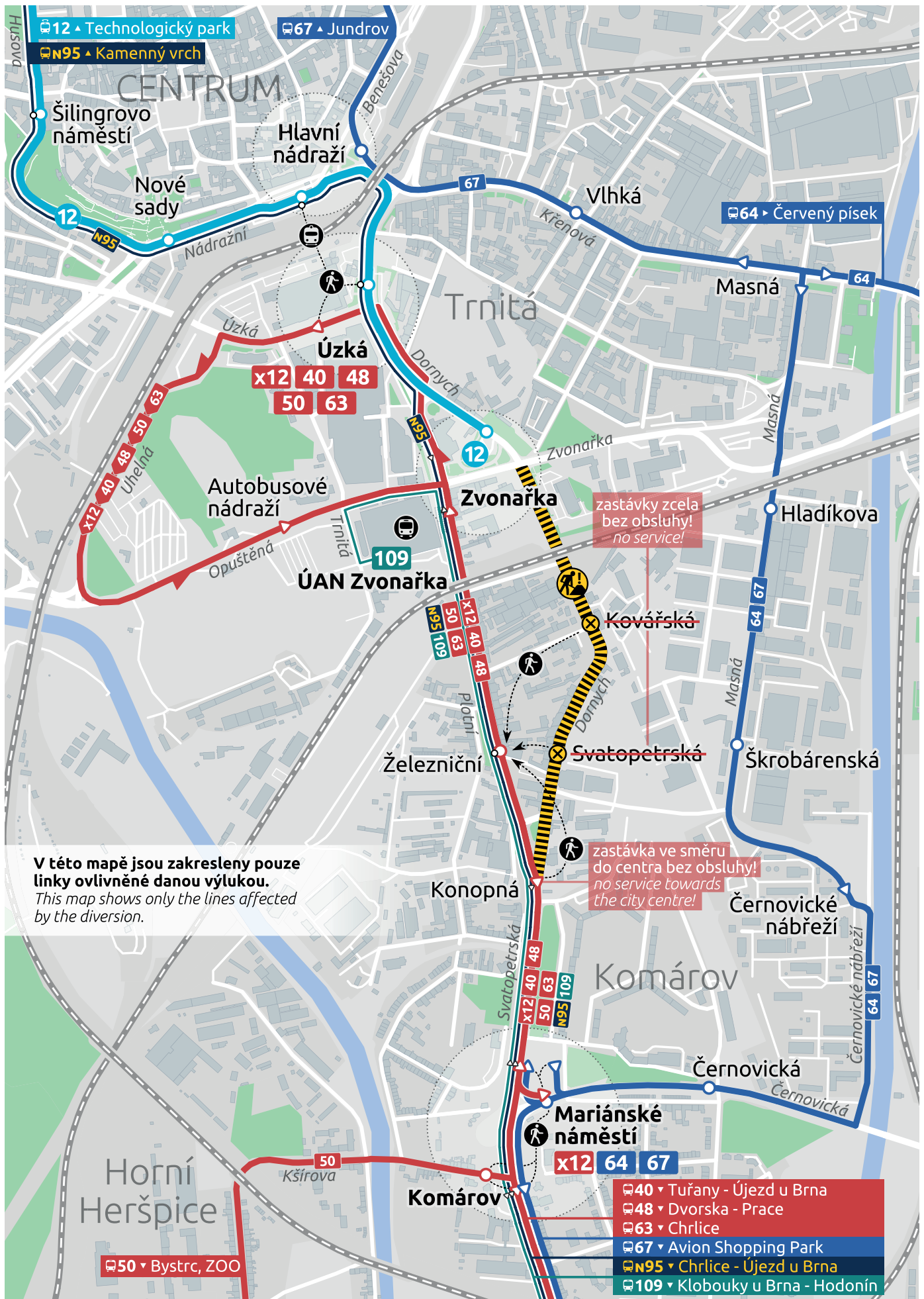
/brnomycity

Foto na titulní straně: M. Schmerková

www.brno.cz/metropolitan

BRNĚNSKÝ METROPOLITAN – informační noviny občanů statutárního města Brna. Vedoucí Tiskového střediska: H. Černo-horská, editorka: L. Kolischová, redaktoři: M. Žáková, M. Dvořák, Z. Šrámková, K. Gardoňová, I. Klemeš, R. Loukotová. Adresa redakce: Magistrát města Brna, Tiskové středisko, Husova 12, 601 67 Brno, tel.: 542 172 207, tis@brno.cz. Redakce neod-povídá za obsah názorových rubrik. Jako elektronickou verzi vydal MMB • Periodický tisk územního samosprávného celku • Periodicita: 11x ročně (s výjimkou srpna) • 13. ročník • Vyšlo 9. 3. 2018.





V této mapě jsou zakresleny pouze linky ovlivněné danou výlukou.
This map shows only the lines affected by the diversion.

zastávky zcela bez obsluhy!
no service!

zastávka ve směru do centra bez obsluhy!
no service towards the city centre!

V NOCI NA PONDĚLÍ ZAVŘOU DORNYCH

Už za několik dní se výrazně změní cestování z centra města na jeho jih. Kvůli přeložce tramvajové trati z Dornychu na Plotní přestanou jezdit tramvaje do Komárova a uzavře se celý Dornych. Lokalita Dornychu, Plotní a Zvonařky se znovu otevře za 30 měsíců. Brno díky stavbě získá lepší tramvajové spojení na autobusové nádraží i kratší cestu z centra města do Komárova.

Uzavírka Dornychu začne v noci na pondělí 12. března. Naposledy tudy projede poslední večerní tramvaj. Hned poté začnou dělníci měnit dopravní značení a Dornych uzavřou pro osobní i hromadnou dopravu. Už první noční linky v noci na pondělí pojedou po náhradní trase.

Od té doby bude průjezd pro automobily i městskou hromadnou dopravu možný pouze po Plotní – důležité je ale říci, že ulice Svatopetrská bude zúžena na jeden pruh v každém směru, průjezd touto lokalitou proto bude omezen. Řidiči proto musí počítat s objízdými trasami, které jsou popsány níže.

„A kde se bude přestupovat na náhradní dopravu do Komárova? Ze smyčky Zvonařka to přece bude na náhradní dopravu daleko,“ divili se lidé při velké diskuzi k projektu Plotní na radnici městské části Brno-jih. Právě kvůli nepohodlnému přestupování na Zvonařce zřídil Dopravní podnik města Brna hlavní přestupní místo na Úzké – i hlášení v tramvajích bude cestující vyzývat k přestupu právě tam. Na Dornychu budou dělníci rekonstruovat všechny sítě – některé práce se budou provádět až sedm metrů pod současnou ulicí. Dornych bude mít po přestavbě dva pruhy v každém směru, větší kapacitu budou mít poté i křižovatky. Tramvaje se už na Dornych nevrátí – po dokončení celé investice pojedou nově po Plotní.

Uzavírka Dornychu je první ze tří etap celé stavby. Nejprve se bude stavět na Dornychu, kde práce potrvají přibližně rok. Následně se stavba přesune do trojúhelníku ulic Dornych, Plotní a Zvonařka kolem domu Dorn. Poté se bude pracovat na Plotní.

Lidé se často ptají, proč se napřed nepoložily koleje na Plotní a pak se teprve nezrušila trať na Dornychu. „Samozřejmě jsme nad tím také přemýšleli, když jsme tuto stavbu začali projektovat. Ale tento postup není možný z technologických důvodů, a to kvůli kanalizaci. Nejprve je nutné vybudovat páteřní kanalizační stoku pod ulicí Dornych a teprve na ni je možné navázat dalšími prace-

mi na Plotní. Proto je nutné nejprve pracovat na Dornychu,“ vysvětlil za projektanty stavby Roman Hanák ze společnosti Sudop.

„Tuto velkou stavbu jsme kvůli jejímu vlivu na dopravu intenzivně projednávali i se státní a městskou policií, která bude připravena řešit dopravní komplikace, jimž se především v prvních dnech stavby bohužel nevyhneme. O dopravní situaci bude proto v této době intenzivněji informovat například také rozhlas,“ upřesnil náměstek primátora Richard Mrázek.

„V médiích sice tyto informace proběhly, ovšem kvůli záplavě řady jiných zpráv je lidé mohli snadno přehlédnout. Proto by se město Brno mělo zaměřit hlavně na sociální síť, kde je větší šance, že si lidé těchto zásadních informací všimnou. Důležité také je, aby vedení Brna informovalo o průběhu projektu Tramvaj Plotní po celou dobu, kdy bude tato investice probíhat, aby lidé měli přehled o tom, jak stavba postupuje, a také o případných změnách v dopravě,“ podotkl opoziční zastupitel za KSČM Jiří Hráček.

Značené objízdné trasy pro uzavřený Dornych

Základní obousměrná objízdná trasa Dornychu pro vozidla jedoucí z centra po ulici Zvonařka je vedena přes Plotní od křižovatky s ulicí Zvonařka po křižovatku se Svatopetrskou.

Základní objízdná trasa Dornychu pro vozidla jedoucí z centra po ulici Hladíkova je vedena ulicemi Masná a Černovické nábřeží a dále přes Černovickou. Tato objízdná trasa je jednosměrná a je dlouhá 1,46 kilometru.

Tranzitní objízdná trasa je vedena po Hněvkovského a Černovické a dále po Ostravské a Hladíkově. Ve směru ze Slatiny po Olomoucké je vedena po Čer-

novické a končí na křižovatce s Hněvkovského v Komárově. Objízdná trasa je obousměrná a je dlouhá 5,56 kilometru.

Tranzitní objízdná trasa ve směru z centra je vedena po Zvonařce a Opuštěné a dále po Heršpické a Vídeňské. Následně budou vozidla směřována na křížení Exit 194 na dálnici D1 směr Vyškov a sjedou na následujícím výjezdu Exit 196 ve směru na centrum na ulici Hněvkovského. Objízdná trasa je jednosměrná a je dlouhá 7,14 kilometru.

Objízdná trasa pro vozidla s konstrukční rychlostí do 80 km/h (například traktory) je vedena po samostatné objízdné trase, a to z Vídeňské sjezdovou rampou na ulici Bohunickou, dále Sokolovou na křižovatku s Hněvkovského, kde tato trasa končí. Objízdná trasa je jednosměrná a je dlouhá 1,33 kilometru.

Náhradní doprava MHD

Od pondělí 12. března (respektive od zahájení provozu nočních linek ve 23 hodin v neděli 11. března) bude dlouhodobě vyloučen provoz tramvajové dopravy do Komárova a omezen průjezd ulicemi Plotní, Dornych a po přilehlých komunikacích. Stavba bude probíhat v několika etapách.

V první části stavby (úplná uzavírka ulice Dornych od křižovatky s ulicí Zvonařka po Svatopetrskou) bude veškerá silniční doprava vedena obousměrně ulic Plotní. Tramvajová linka 12 bude v provozu ve zkrácené trase z Technologického parku na Zvonařku. Náhradní dopravu v úseku Úzká – Komárov zajistí pravidelné autobusové linky 40, 48 a 63, doplněné o mimořádnou autobusovou linku x12 v úseku Úzká – Komárov.

Navíc bude z Komárova na Úzku po shodné trase prodloužena i autobusová linka 50. Autobusové linky pojedou v obou směrech ulic Plotní, tudíž vynechají ve směru do centra zastávku Svatopetrská, náhradou obslouží zastávku Železniční (nově zřízenou i ve směru do centra u křižovatky s ulicí Spěšnou) a zastávku Zvonařka obslouží v přeložené poloze. Ve směru z cent-

ra navíc obslouží zastávku Konopná (nově zřízenou u tramvajové zastávky). Přestup mezi tramvajovou linkou 12 a autobusy bude zajištěn v zastávce Úzká.

Současně bude linka 64 ve směru z Komárova na Červený písek odjíždět ze zastávky Mariánské náměstí zřízené na parkovišti a pojedou po stejné trase jako v opačném směru, tedy přes zastávku Černovická k zastávce Škrobárenská a dále po pravidelné trase. Linka 64 vynechá zastávku Konopná.

Místní obsluhu a spojení lokality CTP Ponávka s centrem města zajistí linka 67, která pojedou mezi zastávkami Hlavní nádraží – Komárov / Mariánské náměstí v obou směrech ulicemi Křenovou, Masnou a Černovickou. Spoje, běžně vedené pouze ve zkrácené trase Jundrov – Zvonařka, budou prodlouženy na úsek Jundrov – Komárov / Mariánské náměstí. Výchozí zastávka Mariánské náměstí bude u těchto spojů na parkovišti (společně s linkou 64).

Noční autobusová linka N95 pojedou v obou směrech odklonem ulic Plotní. Vynechá zastávky Kovářská, Svatopetrská a ve směru do centra i zastávku Konopná. Náhradou obslouží zastávku Železniční a ve směru z centra také zastávku Konopná. Zastávku Zvonařka obslouží v obou směrech v přeložené poloze.

Omezení se dotkne i regionální autobusové linky 109, která ve směru na ÚAN Zvonařka pojedou ulic Plotní a vynechá tak zastávku Svatopetrská.

V záboru staveniště bez možnosti obsluhy linkami MHD tedy zůstanou zastávky Kovářská (náhradou možno využít zastávek Zvonařka nebo Škrobárenská), Svatopetrská (náhradou zastávka Železniční) a po dobu stavby nebude možno obsloužit ani zastávku Konopná ve směru do centra (možno použít zastávky Komárov nebo Železniční).



Autor

Zuzana Šrámková
redaktorka
sramkova.zuzana@brno.cz

Aktuální informace o stavbě a uzavírkách jsou k dispozici na www.kopemezabrno.cz. Náhradní provoz MHD je popsán na www.dpmb.cz

Tento článek najdete také na:
www.brno.cz/metropolitan



**NÁVŠTĚVY V LÁGRU
JSOU PRO DÍTĚ
NEPOCHOPITELNÉ,
VZPOMÍNÁ ZAHRADNÍČEK**

Jan Jakub Zahradníček, nejstarší potomek spisovatele Jana Zahradníčka, se narodil v jednom z těch zásadních „osmičkových“ roků, které formovaly naši historii: v roce 1948. Než vychodil základní školu, zažil politicky motivované zatčení, odsouzení a věznění otce, kterého až do 12 let poznával takřka jen z dopisů, nucené stěhování z Brna, dětství na Vysočině v nuzných podmínkách, otravu houbami, jíž podlehly jeho dvě mladší sestry, a nakonec i otcovu smrt pouhých pár měsíců po návratu z komunistického kriminálu. „Bylo to takové slzavé údolí,“ ohlíží se za dětstvím Zahradníček. Jedním dechem však dodává vysvětlení, proč na otázky vracující se k této pohnuté době trpělivě odpovídá: „Veřejnost by dnes měla vědět, jak to vypadalo tenkrát, když se komunisté ujali moci. Nejsou to fráze, ale fakta. Je to život, který jsem prožil.“

Státní bezpečnost si pro Vašeho otce přišla do brněnského bytu 14. června 1951 a zatkla jej za „protistátní činnost“. V tu dobu vám byly teprve tři roky. Máte na tento okamžik nějakou osobní vzpomínku, nebo jej znáte jen z vyprávění?

Z toho rána a vlastně ani z doby prožité na Černopolní si nepamatuji téměř nic. Od maminky vím, že zrovna krmila malou Klárku, když někdo zazvonil. Šel jsem otevřít, ve dveřích stáli dva pánové v kožených pláštích, kteří si přišli pro tatínka. Odvedli ho a ještě se vrátili, aby udělali domovní prohlídku. Všechno zpřeházeli, ale nic nenašli. Maminka s námi třemi dětmi zůstala sama, navíc byla v šestinedělí – mé nejmladší sestře Kláře nebyly v tu dobu ani tři týdny.

Věděli jste, co se s tatínkem děje dál?

O tatínkovi jsme nevěděli skoro nic. Korespondence i povolené balíčky s prádlem se adresovaly na Státní bezpečnost, která sídlila na Příční. Právě tam byl tatínek i ve vyšetřovací vazbě, ale to víme dneska, tenkrát to maminka nevěděla. Pak jej přemístili do odlehčovací vyšetřovací vazby ve Znojmě, kde čekal na soud. Odsud nechodily vůbec žádné dopisy a snad půl roku jsme vůbec netušili, kde je. V červenci roku 1952 byl tatínek odsouzen na 13 let. Soudní proces proběhl v Brně, paradoxně v budově dnešního Ústavního soudu.

Po tatínkově odsouzení nám přišel ostrý dopis z národního výboru, že tatínek je nepřítel socialistického zřízení a že tu nemůžeme dál bydlet. Museli jsme se do 14 dnů vystěhovat. Místo bytu na Černopolní nám jako náhradu nabídli byt po Němcích v malé vesnici v Jeseníkách, ale maminka se s námi vrátila do Uhřínova, odkud pocházela. Žila tu ještě její maminka, moje babička, a hospodařila se svými dalšími dětmi na gruntě, který Bradáčovi vlastnili snad od 18. století.

Jenže komunisté na ni právě tehdy uvalili takové požadavky plnění, že jich nebylo možné dosáhnout. Pak je



Jan Zahradníček se synem Janem, který v rozhovoru vzpomíná, v roce 1949. **Foto: Archiv J. Zahradníčka**

prohlásili za kulaky a z rodného statku je vystěhovali na státní statek do Záborné u Polné. Maminka se s námi třemi dětmi opět ocitla bez střechy nad hlavou. Národní výbor nám nakonec i přes nevoli majitele přidělil v Uhřínově malý, poměrně nuzný výměnek. Strávili jsme v něm deset let a právě tam se tatínek vrátil po propuštění z Leopoldova.

Odmalička jste vyrůstal bez něj. Jak jste se o něm dozvídal? Vyprávěla vám o něm maminka?

Jak to dítěti vysvětlit, to je velké dilema. Maminka

o tom nikdy nechtěla moc mluvit. Někaké výmluvy asi byly, ale nepamatuji si to. Dětský rozum si to vysvětlit neuměl a nikdo z dospělých o tom zase nedovedl mluvit, buď že se báli, nebo to bylo trapné, nebo pro dítě moc složité. První vzpomínky na otce tak mám až z návštěv kriminálu. Poprvé jsem ho viděl, když jsme za ním přijeli na Pankrác, to bylo myslím v 54. roce.

Jak ty návštěvy ve vězení probíhaly?

Trvaly myslím půl hodiny, ze začátku ani to ne. Velmi namáhavé pro nás bylo, že si přesně určovali, kdy máme přijít. Třeba na Mírov jsme se museli dostavit tuším v půl osmé ráno. Všude jsme jezdili vlakem, autobusem, taxíkem, cestovali jsme přes noc... Dneska jste v Leopoldově za tři hodiny, ale tehdy? Bylo to dost náročné. Maminka si vždy brala někoho z rodiny jako doprovod. Moje sestry takhle za tatínkem nejezdily, ale já jsem ho navštívil několikrát.

Jak to na vás působilo?

Bylo to pro mě nepochopitelné, nesrozumitelné – a takové ponižující. Dovedou vás do budovy, kde je samý policajt, psi, mříže, neútluné a stresující prostředí. Tatínka vidíte za drátěnou přepážkou v jakémsi divném oblečení. Maminka u toho vždycky brečela... Ale ani po návštěvách jsme o tom spolu nemluvíli, byla taková zatvrzelá. Já jsem to nechtěl otevírat a ona sama to neudělala. Vyrůstali jsme v jakémsi šoku, žádná radost v tom moc nebyla.

Vaše matka je takovou nenápadnou hrdinkou celého toho příběhu, čelí jednomu neštěstí za druhým. Básník Jakub Deml jí v jednom z dopisů píše: Bůh vás zná, proto ví, co unesete...

To je pravda, ona byla tvrdá. Měla takovou tu selskou náturu a velkou sílu jí dávala také víra. Některá ženská by to asi skutečně nevydržela, byly to rány. Hlavně smrt mých dvou sester. Na to si dobře vzpomínám, bylo mi 9 roků. Všechny nás odvezli do třebíčské nemocnice s otravou houbami. Já jsem je asi ve skutečnosti nejedl, možná jsem přišel pozdě k jídlu, možná jsem měl zrovna sousto, ve kterém ta muchomůrka nebyla. Protože kdyby ano, už bych tu taky nebyl. Tenkrát nebylo žádné pomoci.

Tragická smrt vašich sester vás ale – za daných



Zahradníčkovi se synem Janem a dcerou Zdislavou o Vánocích v roce 1950. **Foto: Archiv J. Zahradníčka**

okolností – na mimořádně dlouhých 14 dní spojila s tatínkem, který byl uvolněn z výkonu trestu na jejich pohřeb. Jak spolu tráví čas otec a syn po tak dlouhém odloučení?

I po pohřbu sester jsme ještě krátce zůstali v péči třebíčské nemocnice. Tehdy jsme se hodně sblížili, tatínek si moc přál navázat se mnou kontakt. Chodili jsme spolu do nemocničního parku, vyprávěl mi různé příběhy, pohádky, povídal mi o květinách – on byl úžasný botanik. Pár dní s námi strávil ještě i v Uhřetově. Pak přišel ten nešťastný telegram, že se musí vrátit na Mírov. Mně říkal, že jede do lázní, že bude brzy zpátky. A já jsem opravdu nevěděl, že zase odjíždí do vězení. Pro rodinu to byl další šok, maminka znovu pořád plakala a já jsem netušil proč. Nakonec jsme na něj čekali další čtyři roky.

Vašeho otce propustili na amnestii v květnu roku 1960. Jaký byl po návratu domů?

Pamatuji si, že byl často takový zkroušený, sklíčený i hodně nervózní. Dílem asi tou nemocí, dílem sta-

rostmi... Za těch devět let, co s námi nebyl, se toho hodně stalo. Moje nejmladší sestra se narodila v roce 1957, jako láskyplný doklad té tatínkovy 14denní návštěvy, takže teď jí byly tři roky, a tatínek pro ni byl úplně cizí člověk, kterého se bála. I pro mě to byl někdo, kdo jaksí nezapadal. Snažil se nám přiblížit, skamarádit se, ale někdy to drhlo. Vzpomínám si, že si o prázdninách stěžoval přátelům, že nejsem celé dny doma, ačkoliv on by chtěl, abychom spolu obědvali, večereli, abychom se stmelili. A pak, když už se to začalo pomalu lepší, v říjnu náhle zemřel.

Jak váš život ovlivnil punc syna politického vězně?

Já jsem si to vlastně až do dospělosti moc neuvědomoval, i když jsem třeba musel jít na učňák místo na střední školu, kterou jsem chtěl. Zlom přišel až v 68. roce, když jsme se přestěhovali zpět do Brna, kde jsme jako satisfakci po otcově rehabilitaci dostali státní byt. Po těch skoro dvaceti letech jsme tam vybalili knihy, které byly celou tu dobu schované v Uhřínově někde na půdě. Najednou jsem se o ten životopis začal více zajímat, dopisoval jsem si s pamětníky, tatínkovými spolupůlenci a postupně jsem si skládal celou tu mozaiku.

Jednou z věcí, kterou pamětníci totality často připomínají, byla určitá dobová schizofrenie, rozdíl mezi chováním doma a „venku“. Mluvil jste o svém otci takto odlišně?

Já jsem se s tím nikde moc nechlubil. Když se někdo zeptal na otce, řekl jsem, že zemřel už v 60. roce, že byl nemocný na srdce. A to byla pravda. Žili jsme tak nějak inkognito, bylo lepší to neříkat. Taky ti komunisti nemuseli vědět všechno. A nejspíš jsme se tím, jak jsme se přistěhovali z Uhřínova sem, dostali z hledáčku StB. Neuvědomuji si, že by nás tady třeba někdo sledoval. Kdežto v tom Uhřínově to bylo jasné.

Když se řekne tatínek, co Vás napadne jako první?

Já mám těch konkrétních vzpomínek vlastně hrozně málo. Neexistuje bohužel žádný jeho videozáznam, ani nahrávka jeho hlasu. Takže ho mám pořád takového neživého, z pohledu na fotky, z básní. Ale je podle mě hrozně důležité zajímat se o své kořeny, cítit pospolitost rodiny. Kdybych to nedělal, kdybych o něm nic nevěděl, šíleně bych se za to styděl. Je to konzervativní přístup, ale myslím, že správný a dobrý.

OTEC

Jan Zahradníček (1905–1960) byl český překladatel, esejista, novinář a především básník, jeden z největších lyriků 20. století. V roce 1945 se oženil s Marií Bradáčovou, se kterou měl čtyři děti: Jana Jakuba (1948), Zdislavu (1950), Kláru (1951) a Marii Štěpánku (1957). Po komunistickém převratu byl společně s dalšími intelektuály převážně katolické orientace odsouzen v tzv. procesu se Zelenou internacionálou. Dlouhodobé věznění zhoršilo jeho zdravotní problémy, s nimiž se potýkal od mládí – kyfaskoliózu páteře a tzv. plicní srdce. Šest let po smrti byl oficiálně rehabilitován, ale teprve po roce 1989 se jeho díla vrátila do knihoven a na pulty knihkupectví.

SYN

Jan Jakub Zahradníček se narodil v Brně v roce 1948. Dětství prožil v Uhřínově u Velkého Meziříčí. Vyučil se strojním zámečnickem a poté vystudoval střední průmyslovou školu v Brně na Sokolské. Pracoval ve Výzkumném a vývojovém ústavu Závodů všeobecného strojírenství Brno. Po pádu komunismu působil 12 let v Parlamentu ČR jako poslanec a senátor. Jeho zálibou je fotografování a otcova literární pozůstalost. S manželkou Bohunkou vychoval tři děti a má dvě vnoučata.



Autor

Radka Loukotová
redaktorka
loukotova.radka@brno.cz

Tento článek najdete také na:
www.brno.cz/metropolitan

Skautů v Brně každý rok

1. 3. přibývá

Brněnští skauti hlásí meziroční nárůst členů o devět procent. Vyplyvá to z výsledků letošní registrace. Čísla opět potvrdila mnohaletý trend rostoucího zájmu o skauting. „Před deseti lety bylo v Brně dva tisíce skautů a skauetek, loni 3 086, letos je nás 3 364. Jako organizaci, která se věnuje výchově, nás těší zejména fakt, že nám přibývají především děti a mladí lidé ve věku do 18 let,“ hodnotí předseda okresní rady Junáka – českého skauta Martin Hovorka.

Růst členské základny staví skautské oddíly před nové výzvy: některé řeší nedostatek vedoucích, jiné shánějí prostory pro své klubovny. „Od loňského roku vedeme v tomto ohledu jednání s městem a městskými částmi, které se nám snaží vyjít vstříc. Jsme rádi, že nás vedení Brna v našem růstu podpo-

ruje,“ říká Hovorka. V Brně aktuálně působí 81 skautských oddílů, pravidelné schůzky v klubovnách pořádá na 120 družin.

Díky městu mají skauti od loňského podzimu i vlastní „skautský dům“. Město jim pronajalo pětipatrovou budovu na Moravském náměstí, kde nově sídlí Skautský institut v Brně. „Jde o místo určené nejen skautům. Vytváříme společný prostor, kde se mohou lidé setkávat na zajímavých programech, diskusích, nebo i jen tak nad kávou. Měsíčně nabízíme desítky programů. V přízemí máme čítárnu, v suterénu velký sál na větší akce, ve vyšších patrech jsou pak klubovny. Prostory rádi sdílíme s ostatními i pro neskautské akce,“ popsala vedoucí týmu Skautského institutu v Brně Kateřina Zavřelová. (luk)

Blíží se zápisy do škol

1. 3.

Od začátku března si rodiče dětí, které mají v září nastoupit do základních škol, mohou vyzvednout žádost o přijetí dítěte k základnímu vzdělávání. Ta je prvním krokem k zápisu dětí do škol. Protože funguje elektronická podpora, mohou si rodiče žádost stáhnout elektronicky. Další variantou je vyzvednout si ji na spádové základní škole (ve dnech stanovených ředitelem) či na Odboru školství, mládeže a tělovýchovy brněnského magistrátu (Dominikánské náměstí 3, dveře číslo 103).

Sběr přihlášek pak bude probíhat od 1. do 30. dubna, přesný den sta-

noví ředitel každého zařízení. Vždy je s sebou potřeba přinést kromě vyplněné žádosti i rodný list dítěte, občanský průkaz zákonného zástupce a doklad o trvalém pobytu dítěte (pokud se liší od pobytu zákonných zástupců).

Rodiče mohou své děti přihlásit buď do spádových škol, nebo do jiných dle svých preferencí. Přednostně jsou v každé z nich však přijímány děti, pro které je spádová – mají tedy v daném školském obvodu trvalé bydliště. Více informací najdete na papsidozs.brno.cz. (luk)

Jak spolupracují 23. 3. studenti a město

Brno je univerzitní město. Studentům se snaží vycházet vstříc a využívat jejich potenciálu. Výstava BRNO pro studenty, studenti pro BRNO, která je do 23. března v Urban centru na Staré radnici, proto představuje společné projekty města a univerzit. Jsou to Meziuniverzitní soutěž MUNISS, Brno Ph.D. Talent, Brno International Student, Metropolitní studentská soutěž, Studentské Brno, Studenti pro Brno, konference KORONA a EBEC Final Round 2017.

V předsálí Urban centra jsou také vystaveny práce studentů Fakulty architektury VUT v Brně. Urban centrum je otevřené od pondělí do pátku od 10 do 12 a od 13 do 18 hodin. Vstup je zdarma. (luk)

Příspěvek na 31. 3. MHD se nedaní

Brňané mohou od loňska získat dotaci 1 425 korun na celoroční jízdenku na MHD. Dobrou zprávou pro ně nyní je stanovisko Ministerstva financí. Příjmy v podobě dotace na pořízení budou sice zdanitelným příjmem, k reálnému zdanění ale vzhledem k jeho výši nedojde.

Tomu, kdo daňové přiznání nepodává, tato povinnost ani nyní nevzniká. Kdo daňové přiznání vyplňovat musí, měl by příspěvek uvést v příloze č. 2 („ostatní příjmy“) zároveň s výdajem za roční šalinkartu ve stejné výši. Více informací najdete na www.tinyurl.com/prispevekmhd. (fpo)



Hrdinové městské policie

Pavel Boleslav
zastupitel, ČSSD

Městská policie – jednou vítaný, každou minutu do příjezdu netrpělivě očekávaný partner, jindy s nelihostí trpěný aparát nechápající váš důvod parkování. Především by měla být partnerem, který je v případě potřeby nablízku a preventivní činností vytváří bezpečné místo k životu. v Brně se o to Městská policie Brno (dále jen MP) snaží již od roku 1992, bohužel je to úkol stále náročnější, a to i z důvodu nepřímé úměry v nárůstu počtu obyvatel ve městě vůči nárůstu počtu strážníků. V minulém roce bylo řešeno přes 103 tisíc přestupků, z toho téměř 93 % z dopravní oblasti. Mnohem důležitějších je však cca 170 tisíc úkonů v rámci péče o veřejný pořádek, zahrnujících preventivní kontroly, zajištění podnapilých osob, osob v pátrání, asistence RZP a podobné.

Dnes má MP 482 strážníků, dlouhodobější tabulkový podstav (aktuálně 59 strážníků) signalizuje menší zájem žadatelů o tuto službu. Hned na prvním místě jsou finance, nástupní plat brněnského strážníka je po splnění odborných předpokladů a zařazení do přímého výkonu služby 16–17 tisíc korun hrubého. Pro srovnání – nástupní plat v Praze je 27 tisíc korun. Oba případy uvádím bez příplatků za rizikovost, směnnost a bez dalších benefitů. Připomínám, že práce městského strážníka je v těchto městech srovnatelná. Dalším lákadlem je nábořový příspěvek. V Brně 50 tisíc korun a v Praze 100 tisíc korun. K navýšení počtu žadatelů o ochrannou veřejnou službu na státní i městské úrovni by měla přispět zákonná úprava, která od roku 2018 snižuje minimální věkovou hranici z 21 let na 18.

Jedná se o změnu vzbuzující jistě pochyby v souvislosti s množstvím životních zkušeností, ne vždy je nutné pohlízet na danou situaci jen z čistě formálního hlediska. Když to shrnu, domnívám se, že brněnští strážníci jsou podhodnoceni a zasloužili by adekvátnější odměny. Lze jen domýšlet, zda by zvýšení těchto jistot mělo vliv na změnu poměrů řešených dopravních přestupků vůči pořádkovým.



Záměrné černé stavby budeme bourat

Petr Hladík
1. náměstek primátora

Černé stavby lidem komplikují život. Byly vystavěny bez příslušných povolení, stojí v místech, ve kterých stát nemohou, hyzdí veřejný prostor nebo brání rozvoji lepší občanské vybavenosti. Městské části by měly černé stavby odstraňovat. Vyčleňování finančních prostředků na tuto činnost je ale velkým zásahem do jejich rozpočtu. Zákonná pravidla tak bohužel nefungují. Vytvořili jsme proto fond, ve kterém je 10 milionů korun. Městské části můžou z fondu čerpat finanční prostředky na odstraňování černých staveb.

Hlavním cílem je zvýšit vymahatelnost platných právních předpisů. V žádném případě nechceme bránit rozvoji města. Chci se zaměřit na ty případy, které jsou závažné a záměrné. Může jít o nedodržení výšky domů v dané lokalitě, vybudování stavby v ochranném pásmu nebo na ploše určené k jiným účelům. Obcházení těchto pravidel někdy vede až k tyranizování sousedů, kteří jsou v některých případech ochotni se kvůli černé stavbě i odstěhovat.

Městské části tento fond vítají a jejich zástupci jsou se mnou již v kontaktu. Pro ně je to naděje k nalezení řešení v dlouholetých bezradných situacích. O černých stavbách vědí mnohem lépe než my z úrovně celého Brna. Proto posouzení každého bourání chci předem probrat s dotyčnou městskou částí a seznámit se s každou konkrétní situací. Demolovat budeme jen takové stavby, na které je vydáno právně platné rozhodnutí o odstranění stavby.

Zbourání budovy stojí statisíce korun, které městské části budou následně vymáhat. Pokud se jim to podaří, vrátí peníze do fondu. Věřím, že společně se zástupci městských částí odstraníme problematické stavby a dáme jasné varování všem, kteří chtějí obejít předpisy, že mohou narazit. Město je prostorem pro všechny lidi. Vždy budu stát za těmi, kteří staví podle pravidel a předpisů, nemůžu ale přihlížet tomu, že někteří lidé tato pravidla záměrně obcházejí.



Kluziště na Moravském náměstí?

Martin Říha
zastupitel, KSČM

Na zastupitelstvo MČ Brno-střed se nám dostalo rozpočtové opatření č. 3, ve kterém mě zaujalo právě opatření související s kluzištěm na Moravském náměstí. Po podrobném prozkoumání jsem zjistil, že daňového poplatníka tato atrakce přijde na 10,621 mil. korun! Investiční transfer od města Brna činil 3,2 mil. korun a zbytek musela MČ Brno-střed uhradit ze svých zdrojů. A – světe div se – kde se peníze našly? V první řadě se zapojily prostředky z Bytového fondu na jiný účel a v druhé řadě se použily odpisy z Vedlejší hospodářské činnosti (3,5 + 3,9 mil. korun), v úhrnu 7,4 mil. korun! Je otázkou, kolik jsme mohli opravit nebo postavit bytů z těchto peněz. Zda mohla být část prostředků použita na slevu z nájemného pro mladé rodiny nebo seniory anebo na sociální bydlení! Nebylo by to větším přínosem pro občany? Správa obecních bytů je jedním ze základních úkolů obce, potažmo městské části. Jen z obecních bytů náleží ročně Brnu-střed skoro 300 milionů korun. Počet volných bytů neklesá, a dokonce se zvýšil na číslo 538. Z tohoto počtu je možné cca 240 bytů po opravě pronajmout. Hodí se v této souvislosti zmínit, že radnice Brno-střed eviduje zhruba dva a půl tisíce žádostí o obecní byt. Nechápe, proč vedení MČ aktivněji neřeší počet volných bytů, proč nepřidá na tempu oprav. Jak dlouho bude „tunelováno“ bytové hospodářství na MČ Brno-střed pod vedením této koalice a dohledem města Brna? Odpovíme si všichni na podzim letošního roku. Občané jistě vystaví hodnocení stávajícímu vedení MČ Brno-střed i vedení města Brna, které svým schvalováním vyvádění prostředků z bytového hospodářství toto umožňuje. Tvrdíme, že obecní bytový fond by měl sloužit především sociální politice a obecní bydlení by mělo být dostupné. To je jen jeden střípek z tohoto kaleidoskopu vlády současných koalic ve městě Brně a MČ Brno-střed.



Rozbité chodníky za historické skvosty

Robert Kerndl
zastupitel, ODS

Po přečtení tiskové zprávy z jednání rady města jsem se nestačil divit. Rada zadala za 550 tis. Kč vypracování posudku na domy ve svém vlastnictví, jež by se mohly směnít za nemovitosti Libora Procházky a jeho firem. Tisková zpráva uvádí, že se na směně shodla koalice (ANO, KDU-ČSL, TOP 09, Strana zelených, Žít Brno s podporou Pirátů). Ve snaze získat nemovitosti pro stavbu stadionu za Lužánkami se koalice uchýlila k zoufalému řešení. Víte, jaké domy koalice panu Procházkovi za chodníky v jeho vlastnictví nabízí?

Dům pánů z Kunštátu, jednu ze tří dochovaných renesančních památek v centru Brna; tržnici na Zelném trhu po právě ukončené rekonstrukci za více než 60 mil. Kč, která se měla stát výkladní skříní Brna-střed jako první městská veřejná tržnice; dům na Dominikánském nám. 3, kulturní památku; dům na ulici Starobrněnská 14 neboli tzv. měšťanský dům Schmetterhaus; objekt Špilberk 2, součást hradu Špilberku, který je dokonce národní kulturní památkou (v celém Brně jich je jen 9, včetně například Petrova a vily Tugendhat).

Tisková zpráva obsahuje navíc jednu fatální lež, a to, že pokud nedojde k dohodě o vypořádání majetku, bude muset město Brno každoročně platit panu Procházkovi 16 mil. Kč. Neexistuje žádné platné rozhodnutí, které by opravňovalo pana Procházku po městě Brně tuto částku žádat. Přál bych si, aby se majetkoprávní problémy v lokalitě za Lužánkami podařilo vyřešit a aby se fotbal vrátil za Lužánky. Avšak ne za tuto cenu.

Proto jsme se rozhodli sepsat petici „Za zachování historicky cenných budov v majetku města Brna“. Tuto petici podpořili Milan Uhde, historička Milena Flodrová, historici prof. Hanuš a doc. Pernes, architekti Ing. arch. Eva Staňková či prof. Ing. arch. Petr Pelčák. Pokud jste stejného názoru, můžete petici podepsat v knihkupectví Michala Ženíška v Alfa pasáži nebo v Cafe Mitte na ulici Panská, případně na internetu na stránkách www.petice24.com pod výše uvedeným názvem petice.



Pomoc lidem bez domova

Josef Drbal
zastupitel, TOP 09

Každoročně hlavně v zimním období narůstá počet osob hospitalizovaných v Nemocnici Milosrdných bratří, p. o. (dále jen nemocnice), kteří jsou bez domova, a to bez ohledu na to, zda mají uvedenou adresu magistrátu nebo jinou, na které se však nezdržují. Většina z nich má sníženou gramotnost v oblasti hygienických a zdravotně-sociálních návyků, porušuje provozní řád a práva ostatních pacientů, dopouští se krádeží, nedodržuje léčebný režim, má sklon k sebepoškozování. Péče o tyto pacienty je spojena s neúměrnou zátěží ošetřujícího personálu, provozními i ekonomickými problémy. Účelovým chováním se tito lidé snaží zabránit propuštění z hospitalizace, a i když k němu dojde, velice rychle – často i v ten samý či následující den – jsou opět přivezeni k hospitalizaci s uváděním potíží, které je nutno znovu objektivizovat. Evidentně tak dochází k neefektivnímu využívání prostředků veřejného zdravotního pojištění, blokování lůžek pro hospitalizace jiných nemocných a ke zneužívání zdravotnické záchranné služby.

S cílem eliminovat uvedené problémy a zároveň zajistit citlivé a milosrdné zacházení s těmito lidmi bez domova, kteří v danou chvíli nepotřebují lůžkovou zdravotní nebo sociální péči, nabízí nemocnice konkrétní řešení. Zřizuje po souhlasném projednání se zřizovatelem – městem Brnem – a s jeho finanční podporou v rámci své vedlejší činnosti ubytovací službu s kapacitou do 20 osob, ke které pro období do dubna 2018 využije jeden z uvolněných objektů v areálu po bývalé LDN na Červeném kopci. Po propuštění z nemocnice tak mohou zájemci využít ubytovací zázemí, aby neskončili na ulici. Nad rámec této služby bude v případě potřeby zajištěno ošacení, zdravotní dohled, zprostředkování stravy, kontakt s kurátory a sociálními pracovníky, zapůjčení kompenzačních pomůcek. Věřím, že tuto nabídku nemocnice a města Brna lidé bez domova využijí a ocení jako skutečnou pomoc v jejich tíživé životní situaci.



Město poskytuje příspěvky na zlepšení vnitrobloků

Martin Ander
náměstek primátora, Zelení

Zlatou medaili v evropské soutěži kvetoucích měst ne získalo Brno loni náhodou. Svě v tom sehrálo také to, že obyvatelé podstatné části města mohou ke každodenní rekreaci a sousedskému setkávání využívat klidných zelených vnitrobloků. Stačí se podívat na letecké snímky Brna a hned vidíme, kolik zeleně v městském prostředí máme nebo ještě mít můžeme.

Vnitrobloky bytových domů umožňují své obyvatelům včetně dětí trávit čas venku uprostřed zeleně. Podporují komunitní život tím, že poskytují prostor pro venkovní posezení, grily, dětská hřiště, společné houpáčky, prolézačky, bazénky nebo záhonky, ať už květinové či zeleninové. Lákají ke společnému trávení volného času sousedy, kteří by se jinak pouze letmo potkávali na chodbách. Zeleň ve vnitroblocích také vytváří vhodné mikroklima a zmírňuje dopady extrémních výkyvů počasí, jako jsou vedro a sucho nebo naopak silné mrazy, pomáhá zlepšovat ovzduší a v neposlední řadě poskytuje útočiště živočichům, zejména ptákům.

Proto jsme po vzoru jiných evropských měst připravili a v radě města schválili program podpory oživení zeleně ve vnitroblocích. Jeho prostřednictvím mohou Brňané získat finanční příspěvek na vysazení stromů a keřů, založení květinových záhonů nebo pořízení lavíček, herních prvků a dalšího mobiliáře. Pro rok 2018 program počítá s celkovou částkou jeden milion korun, přičemž maximální výše podpory na jednu žádost činí 100 tisíc. Žádat mohou vlastníci bytových domů, společenství vlastníků, družstva i spolky obyvatel vnitrobloků. Povinná výše spoluúčasti je 10 % z celkového rozpočtu projektu. V letošním roce bude možné podávat žádosti od 1. dubna do 29. června. Žádosti přijímá Odbor životního prostředí magistrátu, formulář a bližší podmínky snadno najdete na internetových stránkách odboru. Vnitrobloky jsou důležitou součástí městské zeleně, vnášejí přírodu doprostřed města a posilují kvalitu života. Proto jsme se rozhodli Brňany v péči o ně podpořit.



Silný vztah Brňanů k hlavnímu nádraží

Hana Kašpaříková
zastupitelka, Žít Brno

Brněnské hlavní nádraží je součástí městského organismu od poloviny 19. století. Za tu dobu se stalo přirozeným „sběžištěm“ tramvajových tratí, nejvýznamnějším uzlem MHD a nedílnou součástí urbanistické struktury města. Odsun nádraží by byl největší změnou v novodobé historii města. Nejde jen o železniční koleje, ale i o návaznou městskou infrastrukturu. Změnit po staletí kontinuálně vytvářený systém MHD tak, aby fungoval lépe než teď, je možné jen za cenu neadekvátně vysokých investic a následně i velkých provozních nákladů. Evropská města proto modernizují svá nádraží, aniž by měnila jejich polohu, a to i za cenu náročných technických řešení (např. Malmö, Antverpy, Lodž).

Navzdory desetiletím příprav má varianta s odsunutým nádražím neřešené (a neřešitelné) problémy. Tím největším je nedostatečná obsluha MHD. Pouhé dvě tramvajové tratě zdaleka nezajistí takovou nabídku spojení, jakou má dnešní nádraží. Možnost obsluhy podzemní kolejovou dopravou je finančně natolik náročná, že ani nebyla ve Studii proveditelnosti posuzována. Trolejbusová trať po tzv. Nové městské třídě vyžaduje rozsáhlé demolice obytných domů v ulici Příční.

Kvůli nevhodné poloze hlavního nádraží budou cestující mnohem více využívat jiná nádraží (např. Královo Pole, Černovice – Olomoucká) a návaznou MHD, která na to ale není dimenzována. Už dnes se linky na ulicích Lidická–Štefánikova nebo Křenová potýkají s nedostatečnou kapacitou a spoje jezdí ve špičkách přeplněné. V průzkumu veřejného mínění, který si nechalo zpracovat město Brno, se většina dotázaných Brňanů (66 %) vyslovila pro zachování nádraží v centru – ve variantě Pod Petrovem (31 %) nebo v dnešní poloze (35 %). Pro odsun nádraží bylo jen 24 % dotázaných. Vysoká podpora zachování stávajícího nádraží ukazuje silný vztah Brňanů k hlavnímu nádraží, které není jen dopravním uzlem, ale i vstupní branou do města, klíčovým orientačním bodem a součástí identity města.



Ukončení členství v klubu Žít Brno mne osvobodilo

Karla Hofmannová
zastupitelka, nezařazená

Jen stručně k zastupitelskému klubu Žít Brno (ŽtB) – byla jsem sice členkou tohoto zastupitelského klubu, ale za politický subjekt Sdružení občanů Lesné (SOL), který vyhrál volby v městské části Brno-sever. Za SOL jsem byla na jejich kandidátce, a tedy jsem jim přivedla svoje voliče. Těm se nyní všem z duše omlouvám, netušila jsem, co se z nadšených mladých bojovníků za spravedlivé řízení města vyvine. Už delší dobu nemáme s panem náměstkem Hollanem stejné názory, jak se starat o brněnskou kulturu, máme totiž rozdílný vkus. Ale že bych proto někdy na někoho – dokonce na ředitele instituce – křičela, to odmítám. Až nyní na pana Hollana, přiznávám. Vytáčí mne totiž, když někdo suverénně a bez uzardění pronáší nehorázné lži. Nechám na ředitelích kulturních institucí, aby se vyjádřili, jestli jsem na ně někdy vulgárně křičela, jak tvrdí pan Hollan na Facebooku ŽtB – to je spíš obraz jeho demagogické politické kultury. Základem sporu je totiž poloha nádraží. ŽtB chce variantu Petrov, SOL, reprezentovaný náměstkem hejtmána a předsedou Martinem Malečkem, je pro variantu Řeka. Jak z tohoto dilematu ven? i já jsem pro Řeku, považuji to z mnoha důvodů za racionálnější řešení. Pro tohle jsem se s ŽtB rozešla, ukončila jsem členství v klubu a je mi líto, že to nedokážu unést a měli potřebu mne druhý den ještě vyloučit a navíc dehonestovat. Ale jsem ráda, že jsme se nakonec přece jen na něčem shodli a že jsem se konečně zbavila jejich nátlakových a neurvalých metod. Jsem svobodná a mohu konečně hlasovat podle svého svědomí.

pod drobno hle DEM

Brno je hlavní město světa elektronové mikroskopie. Přijďte poznat tento výjimečný obor, objevte Brno coby centrum excelentního výzkumu, vývoje a výroby elektronových mikroskopů, kde můžete mezinárodních úspěchů dosáhnout i vy.



#brno2050

dem.brno.cz

17. 3. – 23. 3. 2018

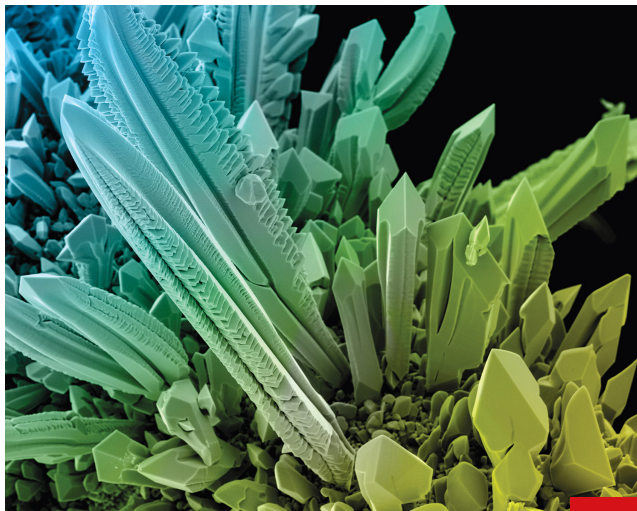
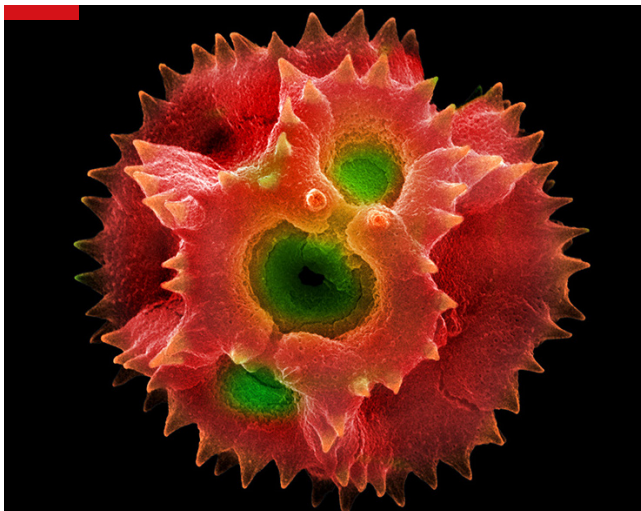
dny elektronové mikroskopie

Exkurze, přednášky a interaktivní zábava



BRNĚNSKÝ MIKROSVĚT

Každý třetí elektronový mikroskop ve světě pochází z Brna a na vývoji téměř každého z nich se podíleli absolventi Ústavu fyzikálního inženýrství VUT. Dá se tedy říct, že Brno je Mekkou mikroskopie. Proto se tu od 17. do 23. března uskuteční druhý ročník Dnů elektronové mikroskopie s podtitulem Brno pod drobnohledem.



Svět pod mikroskopem je fascinující. Vlevo zrnko pylu, vpravo vlákno v žárovce **Foto: TESCAN**

Díky mikroskopům vědci zkoumají viry, hledají způsoby léčby rakoviny, cesty, jak bojovat s Alzheimerovou chorobou. Využívají je i kriminalisté k odhalení stop střelného prachu. Více než třetina celosvětové produkce elektronových mikroskopů se přitom vyrábí v Brně. A elektronové mikroskopii se začínají v jihomoravské metropoli věnovat i na středních školách – například na Biskupském gymnáziu Brno mají kroužek, kde se studenti učí teorii i obsluhu elektronového mikroskopu.

„Zástupci byznysu, akademické sféry, vědeckopopularizační instituce a město se rozhodli přiblížit elektronovou mikroskopii také laické veřejnosti. Na Dnech elektronové mikroskopie, které se uskuteční od 17. do 23. března, budou všem zvědavým zájemcům pootevřeny dveře do unikátního, až milionkrát zvětšeného světa,“ řekla Lucie Mezníková z brněnského magistrátu.

Program bude z velké části zdarma a vybere si z něj téměř každý. Bude například možné navštívit největší tzv. čisté laboratorní prostory v České republice. V laboratořích CEITEC pracují vědci z celého světa s těmi nejvyššími technologiemi a mikroskopem velkým skoro

dvě patra. Zajímavé exkurze nabídne také Ústav přístrojové techniky Akademie věd ČR nebo výrobce Thermo Fisher Scientific. Rodinám s dětmi je určen program přednášek a dílen ve VIDA! science centru, hvězdárně nebo v Technickém muzeu v Brně

Poprvé už v roce 1951

Počátky elektronové mikroskopie v Brně sahají do poválečného období, kdy byly do Československa v rámci poválečné pomoci dodány dva mikroskopy americké firmy RCA. Na základě těchto „vzorků“ pak byl vytvořen v roce 1951 první československý mikroskop.

Páteř unikátního brněnského ekosystému v elektronové mikroskopii tvoří Ústav přístrojové techniky Akademie věd ČR, vědecké centrum CEITEC, univerzity a tři významní výrobci – Thermo Fisher Scientific, TESCAN a Delong Instruments. Ti jsou také spolu s městskými a dalšími institucemi partnery akce.

Detailní program a další informace o Dnech elektronové mikroskopie najdete na dem.brno.cz.

Lucie Kolischová



Sportovcům fandilo 160 tisíc Brňanů

Olympijský festival pořádaný na brněnském výstavišti se těšil velkému zájmu Brňanů. Za 17 dní ho podle informací pořadatelů navštívilo 157 271 lidí. Návštěvníci si kromě fandění českým sportovcům během zimní olympiády v jihokorejském Pchjongčchangu měli možnost vyzkoušet 34 sportů. Největší zájem byl o curling, biatlon, snowboarding a o dráhu pro skateboardisty. Na festival zavítala také stovka sportovních osobností, mezi nimi i bronzová medailistka Eva Samková či sáňkaři Lukáš Brož a Matěj Kvíčala.

Během olympiády v Koreji byl festival současně s Brnem i v Ostravě a ve čtyřech lyžařských areálech v Beskydech a Jeseníkách, kam zavítalo 101 624 lidí.

„Návštěvníci Olympijského festivalu opět ukázali, že Česká republika není zemí, která se dokáže semknout u sportovních úspěchů svých hrdinů pouze před televizní obrazovkou nebo v hospodách, ale především při aktivním sportu,“ uvedla manažerka projektu Naďa Černá. (ik)





**IMPACT HUB JE JAKO PLNÁ
LEDNIČKA**

Co má Brno většího než Praha, Berlín nebo Londýn? Impact Hub. Místo, kam se chodí pracovat. Kde se kumulují inspirace, motivace a kontakty. „Nejde totiž o to, kolik lidí znáte, ale jestli znáte právě ty, které v tu chvíli znát potřebujete,“ říká výkonná ředitelka Irena Ošťádalová.

Píše se rok 2005. V San Franciscu poprvé zazní termín co-working a v Londýně se otevírá první Impact Hub – místo, které vytváří pracovní prostředí pro freelancery nebo zaměstnance pracující z domova. „Při práci doma však člověku občas chybí kontakt s lidmi nebo od práce různě odbíhá. Hub nabízí řešení. Na jednu stranu poskytuje místo pro klidnou a nerušenou práci, na druhou stranu jde o prostor sdílený s dalšími lidmi – a když vidím, že pracují oni, motivuje to i mne,“ vysvětluje princip co-workingových center Irena Ošťádalová. „Jednou z přidaných hodnot prostoru jsou třeba sdílené odpočinkové zóny nebo bar, kde se při přestávce dost možná potkám s někým, kdo mi pomůže vyřešit nějaký problém nebo s kým bych mohl spolupracovat,“ dodává.

Do České republiky dorazily Impact Huby o pět let později, první se otevřel v Praze v roce 2010. Symbolicky po dalších pěti letech byl zahájen i provoz brněnského Hubu. „Na Cyrilské ulici, blízko nádraží, deset minut od centra jsme objevili starou opuštěnou průmyslovou halu, bývalé sídlo Výzkumného ústavu pletařského. Od prvního okamžiku jsme věděli, že v téhle nádherné budově musí být Hub,“ vzpomíná ředitelka.

Anglické slovo hub označuje v počítačové terminologii zařízení, které propojuje počítače do sítě a umožňuje mezi nimi sdílet data. Přeneseno do světa co-workingu, Impact Huby pomáhají propojit myšlenky různých lidí a tím podporují vznik nových nápadů a řešení. „Tomu, aby ta spojení byla rychlejší a efektivnější, aktivně pomáháme,“ podotýká Ošťádalová. „Když sem přijdete poprvé, setká se s vámi komunitní manažerka, vyslechne si váš příběh a už přemýšlí, co bychom pro vás mohli udělat. Kdo by mohl pomoci vám a komu vy,“ přibližuje. „Hub je jako lednička, jen místo jídla je plná služeb. Když máte hlad, otevřete ji a něco si vyberete. Náš tým je tu proto, aby vám pomohl se v té ledničce vyznat. Poradil vám, kde najdete máslo a co dalšího z dostupných ingrediencí můžete uvařit. Ale aby to mohlo fungovat dlouhodobě, musíte do té ledničky zase někdy něco dát.“

Brněnská hubí komunita má aktuálně téměř 500 členů – inženýrů, vývojářů, marketingových specialistů, designérů, lektorů, copywriterů a dalších. „Chceme to mít co nejrozmanitější. Je žádoucí, aby se tu potkávali lidé zkušenější a ti, kteří jsou na začátku podnikání, mix profesí, pohlaví, národností, věkových kategorií,“ říká Ošťádalová.

Hub pro ně disponuje velkým open-space, menšími i většími kancelářemi či konferenčními místnostmi. Dosud fungoval pouze v prvním patře budovy. V lednu letošního roku skončila rekonstrukce přízemí, díky které se stávající plocha Impact Hubu zdvojnásobila. V tuto chvíli je brněnský Impact Hub se svými 3 450 m² největší v Evropě a hned po Seattlu druhý největší na světě. „Už nemáme kam růst prostorově, ale tím spíše můžeme pracovat na obsahu. A zdokonalovat i možnosti globálního propojení. Na světě funguje 95 Impact Hubů, dalších 5 je ve fázi před otevřením. Celá komunita má více než 16 000 členů,“ vypočítává. Základní filozofii sdílí všichni stejnou. „Jakmile otevřu dveře kteréhokoli Impact Hubu, vím, že jsem doma; vím, jak tu lidi přemýšlejí. Hledáme řešení, která jsou dlouhodobě udržitelná, a pokud něco nefunguje, namísto stěžování jdeme a spravíme to. Pracujeme na svých snech, pomáháme si, měníme svět kolem sebe. A věříme ve svět, ve kterém budou úspěšní lidé zodpovědní a zároveň zodpovědní lidé budou úspěšní.“ Impact Hub neovlivňuje jen své členy, ale pozitivně působí i na okolní lokalitu. „Dá se říci, že sem zase začal proudit pravidelný život. Přece jen tudy projde v průměru několik set lidí denně – a tak například nejbližší bistro půl roku po našem otevření zdvojnásobilo svou plochu, protože tam najednou začalo obědovat mnohonásobně více lidí,“ směje se Ošťádalová. „Když k tomu připojíme třeba nedávnou rekonstrukci Křemlové nebo probíhající renovaci Vlněny, vidíme, že celá čtvrt jde dopředu.“

Radka Loukotová

KDO / CO JE...

CO-WORKINGOVÉ CENTRUM – prostor, v němž se k práci scházejí na sobě nezávislí lidé

FREELANCER – profesionál na volné noze, bez stálého úvazku

OPEN SPACE – místnost pro práci sdílená s dalšími lidmi



MĚSTO OCENILO SVÉ OBČANY. ZA VÝZKUM I DOBRÉ SKUTKY

Patnáct nových laureátů Ceny města Brna se na konci ledna sešlo ve Sněmovním sále Nové radnice. Letos se navíc předávalo i nejvyšší brněnské ocenění – čestné občanství. To zastupitelé udělují jen jednou za své čtyřleté funkční období. Novými čestnými občany Brna se stali generálmajor Emil Boček a sochař Václav Hynek Mach, in memoriam. K dílům tohoto meziválečného sochaře patří například nepřehlédnutelná výzdoba polikliniky na Zahradníkově – hlavní průčelí opatřil sedmi monumentálními figurami atlantů.

Na udělení Cen města Brna bylo v loňském roce podáno 65 návrhů v 15 kategoriích. Finálních 15 osobností nominovala v listopadu Rada města Brna a na svém prosincovém zasedání potvrdilo i zastupitelstvo. Jména všech laureátů i oblastí, za které ocenění získali, najdete na www.tinyurl.com/cenybrna.

(ral)

NABÍDKA PRACOVNÍCH MÍST

Magistrát města Brna pravidelně vypisuje výběrová řízení na obsazení volných pracovních míst. V tuto chvíli má otevřených několik pozic:

- Vedoucí oddělení aplikace, Odbor územního plánování a rozvoje (příhláška do 16. 3.)
- Ekonom, Odbor životního prostředí (příhláška do 12. 3.)
- Právník, Odbor územního a stavebního řízení (příhláška do 16. 3.)
- Technik, Odbor školství, mládeže a tělovýchovy (příhláška do 22. 3.)
- Referent samosprávy evidence majetku, Odbor dopravy (příhláška do 20. 3.)
- Referent majetkové správy, Odbor správy majetku (příhláška do 13. 3.)
- a další.

Více informací o nabídce pracovních míst najdete na www.tinyurl.com/mmbprace

DOTACE NA ZELEŇ A VYBAVENÍ VE VNITROBLOCÍCH

Město Brno chce podpořit rozvoj vnitrobloků. Radní proto v únoru schválili pravidla pro poskytování dotací z městského rozpočtu na program „Podpora oživení zeleně ve vnitroblocích ve městě Brně“. Občané mohou jeho prostřednictvím získat peníze na úpravu veřejně přístupných vnitrobloků, například na výsadbu stromů a keřů, založení květinových záhonů nebo pořízení laviček, herních prvků a dalšího mobiliáře.

Pro rok 2018 program počítá s celkovou částkou jeden milion korun, přičemž maximální výše na jednu žádost je 100 tisíc korun. Žádat mohou vlastníci bytových domů, společenství vlastníků, družstva i spolky obyvatel vnitrobloků. Povinná výše finanční spoluúčasti je 10 % z celkového rozpočtu projektu.

Podávat žádosti lze od 1. dubna do 29. června. Žádosti přijímá magistrátní Odbor životního prostředí (OŽP MMB). Formulář a bližší podmínky lze nalézt na www.tinyurl.com/ozpmmmb nebo přímo na pracovišti OŽP MMB, Kounicova 67.

(tis)

JANÁČEK V RYTMU OPRAV

V Janáčkově divadle probíhá rekonstrukce, která je největší investicí do této budovy od doby jejího postavení. Pracuje zde 150 až 180 dělníků denně. Opravy však potrvají déle, než se předpokládalo. Dělníci totiž našli další problémy, kvůli kterým je potřeba stavbu prodloužit. Festival Janáček Brno se však uskuteční podle plánu.

Termín dokončení oprav divadla byl od počátku koordinován s termínem festivalu Janáček Brno, jehož letošní ročník se koná od 17. listopadu do 5. prosince. Dodatečné práce si však vyžádají další prodloužení oprav – první část bude dokončena už před festivalem, další práce uvnitř budovy potrvají až do konce dubna 2019. Rekonstrukce střechy a finální předání celé stavby se tak prodlužuje do září 2019.

Od listopadu se však již bude v Janáčkově divadle opět hrát. Stavební práce budou po dohodě s vedením divadla probíhat v období mimo zkoušky a představení. „V Janáčkově divadle má domovskou scénu balet a opera a tyto soubory plánují svůj program roky dopředu. Kdybychom v tuto chvíli měli rušit příští sezonu, byl by to velký problém. Jsem proto velice ráda, že se podařilo najít řešení, které neohrozí ani festival Janáček Brno, ani fungování divadla v další sezoně,“ uvedla provozní ředitelka Národního divadla Brno Lenka Tesáčková.

Divadlo kvůli probíhající rekonstrukci zkouší i hraje v náhradních prostorách. Nyní například divadlo v šapitó v Lužánkách. „Je samozřejmě smutné vidět divadlo jako staveniště. Vnímáme to ale jako naprostou nutnost, protože bylo ve stavu, kdy se v něm nedalo bez problémů fungovat. A problémů bylo tolik, že se nedaly řešit dílčími opravami,“ doplnila ředitelka.

Během rozsáhlých prací došlo ke zjištění řady problémů, které nebylo možné rozpoznat dříve. Zkoušky například prokázaly, že stropy a podlahy jsou v horším stavu, než se předpokládalo. Opravit se musí i hydroizolační vrstvy u stávajících střech. Dělníci také musí odstranit stávající štukové vrstvy stropních konstrukcí, v kterých se prokázala klišová složka. Ta totiž negativně reaguje s tekutými složkami nových výmaleb.

Celková cena za rekonstrukci divadla je nyní 582 862 059,60 korun bez DPH. Podrobnosti o rekonstrukci a fungování divadla v další divadelní sezoně najdete na webu www.brno.cz.

Zuzana Šrámková

**ZVEME VÁS NA
DNY OTEVŘENÝCH DVEŘÍ
V TEPLÁRENSKÉM PROVOZE
ČERVENÝ MLÝN**

**NAHLÉDNĚTE
TEPLU POD
POKLIČKU**



Kdy:

Pá 23. 3. 2018, 14–18 hod.

So 24. 3. 2018, 9–14 hod.

Kde:

**Provoz Červený mlýn
Brno, Cimburkova 2**

Ukážeme vám provoz zblízka, vysvětlíme, jak funguje nový akumulátor tepla a představíme naše další novinky. Vezměte rodinu a přijďte si zasoutěžit a omrknout nejlepší recept na teplo!

Rezervujte si prohlídku
u Petry Baše na telefonním čísle:
730 521 624, nebo na adrese
base@teplarny.cz.

POMŮCKA: KNECHT, METHE, TONIKUM, UNIAT, ÚTRAP	CITO-SLOVCE TROUBENÍ	ÚTOK	1. DÍL TAJENKY	POPĚVEK	DĚDEČEK NĚMECKY	B R N O	ODĚV	HIT KARLA GOTTA	POSILUJÍCÍ LÉK	PŘEDLOŽKA S 2.PÁDEM	B R N O	OBEPNOUT PÁSKEM	MRAVNÍ SILA	MUŽSKÉ JMÉNO
MATURITNÍ NASTĚNKA S FOTKAMI						NÁŠ SLOVNÍKÁŘ JAN					SLOVEN. OTÁZKA U SÁZKY			
STRAST (ZAST.)						PŘECHOD ŘEKOU INIC. HERCE MUNZARA					OZNAČENÍ TYPU LAHVI POČET PRSTŮ NA RUCE			
VZOREC NITRIDU TANTALU				FILM. REŽISÉR WOODY POVLAK NA ŽELEZE						Hlídat dobytek na pastvě MĚSTO V USA				
PŘÍKOŘÍ (ZAST.)					2. DÍL TAJENKY ZKR. DEKAGRAMU									
B R N O	MEZINÁ-RODNÍ KÓD SLOVENŠKA	POLOHA V SEDĚ TAVENINA				FLIRTUJÍCÍ ŽENA ANGLICKY BOLET							ZKR. BELGICKÉ FRANKO-FONNÍ UNIVERZITY	ORGÁN KOLEM ÚSTNÍHU OTVORU ČLOVĚKA
CESTÍČKA							ALKOHOL. NÁPOJ EGYPTSKÁ REKA				DOMÁČÍ ZVÍŘE PŮVODCE			
ČÁST ŠÍJE				JALOVCOVÝ DESTILÁT PŘEVLE- KÁRNA			MAGISTR VEŘEJNÉ SPRÁVY (MEZ. TITUL) OTRAVA						INIC. HERECKÝ TERMEROVÉ NÁZEV TÓNU	
MALÍŘSKÁ TECHNIKA					PRES ANGL. KÚZLE				3. DÍL TAJENKY NEPATRNĚ					
B R N O	ÚTOČNÍK	POTÉ ŠVARNÝ				STARÉ ALKALOID OBSAŽENÝ V TABÁKU							SAMCI KRŮT	ZAPLĚST
MĚSTO V TEXASU							ŘADRO NEDÁVNO						INIC. ZPĚVÁKA ZICHA ANGL. ASISTOVAT	
VELKOLEPĚ (HUD.)										CHILSKO- ARGENTIN- SKÉ DRAMA (2016) SEKNUTÍ				
CIZÍ ŽENSKÉ JMÉNO					STŘEDO- VĚKÝ VOJÁK ZN. NEONU						KÓD SOMÁLSKA NÁZEV PÍSMENE N			
ODBOŘNÍK NA SLOVO VZATÝ				BÁJNÝ MOŘEPLA- VEC ŘÍMSKÝCH 2050				4. DÍL TAJENKY ZVÝŠENÝ TÓN E						
CITO- SLOVCE VÝZVY K TICHU				POSTA- VA ŘECKÉ MYTOLOGIE ONO (FREUD)					ČLEN ŘECKO- KATOLICKÉ CÍRKVE PRIMÁT					
DÁVNO (Z LATINY)					ROMÁN SPISOVA- TELE DOSTOJEV- SKÉHO						SADA KOM. PROTOKOLŮ VYVINUTÁ FIRMOU IBM (1974)			
ČESKÝ HEREC					CHODNÍK (NÁREČNĚ)						TITULNÍ ZKR.			

Křížovka o ceny

Tři vylosovaní úspěšní luštitelé vyhrají balíček brněnských dárkových předmětů. Tajenku vložte do 22. 3. do formuláře na adrese www.tinyurl.com/krizovka, zašlete poštou na adresu redakce či SMS na 602 770 466. Se správnou odpovědí z minulého čísla (Brno je zlatým kvetoucím městem Evropy) byli vylosováni: O. Vícha, M. Nováková, P. Severa.

MENDELŮV RUKOPIS UŽ BUDE STÁLE NA OČÍCH

Je originální, vzácný a chrání ho neprůstřelné sklo, i proto se mu možná s trochou nadsázky říká „Mona Lisa genetiky“. Rukopis Gregora Johanna Mendela Pokusy s rostlinnými hybridy „korunoval“ na začátku února stálou expozici Mendelova muzea Masarykovy univerzity na Mendelově náměstí. Současně zde bylo nově otevřeno Muzeum starobrněnského opatství.

Mendelův spis, znamenající počátek vědního oboru genetiky, je ve speciální vitríně uzamčen čtyřmi klíči, které dostaly do úschovy Jihomoravský kraj, město Brno, Masarykova univerzita a Biskupství brněnské. Kdykoliv tedy bude nutné dílo z vitríny vyjmout, budou se muset jejich představitelé sejít, aby ji společně odemkli.

Unikátní rukopis vlastní Opatství Staré Brno Řádu sv. Augustina, které ho univerzitě zapůjčilo k trvalému vystavení a také za tímto účelem jej nechalo prozkoumat odborníky z Moravského zemského archivu. Ti došli k závěru, že dvanáct číslovaných dvojlistů spisu, napsaných německy úhledným kurentem, je ve velmi dobrém stavu. Nejsou poškozeny, nejsou napadeny žádnou plísní ani žádnou houbou a písmo je kvalitní a nerozpité. „Dílo je uloženo na speciální nekyselá fólii mezi dvě skla a dáno do pancéřové vitríny, která by měla vydržet i výbuch granátu,“ zdůraznil

ředitel Mendelova muzea Ondřej Dostál.

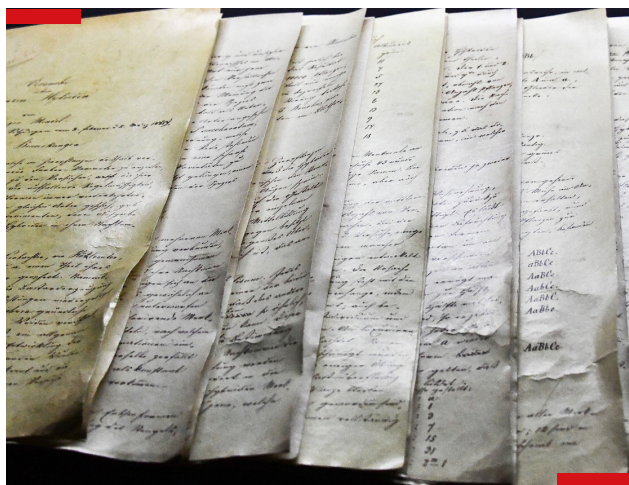
Výsledky svého převratného výzkumu prezentoval augustinián Mendel, který žil a bádával ve starobrněnském opatství, 8. února a 8. března 1865 na zasedáních Přírodovědného spolku v Brně a o rok později práci s názvem „Pokusy s rostlinnými hybridy“ publikoval. Jeho způsob myšlení a vědecké práce byl ale tak převratný, že ho současníci nepochopili a jeho teorie upadla na 35 let v zapomnění. Jako zakladatel genetiky byl znovu objeven až ve 20. století.

Spis tehdy vlastnilo opatství, ale po druhé světové válce se ztratil. Na světlo se znovu dostal až v 90. letech v Německu, kdy ho měla v držení rodina vzdálených Mendelových příbuzných. V roce 2012 se vrátil do Brna, ale v roce 2015 byl za nejasných a ne zcela legálních okolností vyvezen do Vídně. Po dvou letech složitých jednání se opět ocitl, snad již natrvalo, v místě svého vzniku, tedy v Brně.

„V té době jsme se s augustiniány shodli na tom, že by rukopis měl být vystaven. Návštěvníci, zvláště ti zahraniční, kterých je stále ještě většina, se po něm ptají a chtějí ho vidět. Konečně jim to umožníme a zároveň tak splatíme velký dluh, který naše země vůči Mendelovi má,“ uvedl Ondřej Dostál.

S historií augustiniánů, jejich obohacující symbiózou s Brnem, která započala už ve 14. století, i uměleckými sbírkami opatství seznámí návštěvníky expozice Muzea starobrněnského opatství. Nové muzeum je propojeno s Mendelovým muzeem a tvoří ho prostor s předměty připomínajícími historii zakladatelky kláštera Elišky Rejčky a řádu cisterciáků, dvě obrazárny s profánním a sakrálním uměním a místnost s autentickými předměty z depozitářů opatství.

Markéta Žáková



Unikátní rukopis.

Foto: M. Schmerková

DEN HUSY REKAPITULUJE PROVÁZKOVSKÉ PŮLSTOLETÍ

Před 50 lety nastala na brněnské divadelní scéně magická chvíle nebo – jak by řekl Jan Werich – stříbrná vteřina. V Procházkově síni Domu umění města Brna začala v březnu 1968 uvádět svá první veřejná představení „amatérská skupina profesionálních divadelníků“ Husa na provázku. U příležitosti 50. výročí této události pořádá 15. března současné Divadlo Husa na provázku (DHNP) Den Husy.

Do jednoho dne by se tak měla pomyslně vejít padesátiletá historie nejsvobodnějšího českého divadla v době nesvobody, které si svou originalitu i chuť experimentovat zachovalo až do současnosti. „Vše vypukne samozřejmě v Domě umění, který bude pro Provázek i veřejnost otevřený po celý den,“ uvedla mluvčí DHNP Alžběta Nagyová.

Pouze během festivalu bude v prostorách Domu umění nainstalována výstava fotografií a dalších artefaktů ilustrujících padesát sezon divadla. „K vidění budou především fotky z inscenací, které pořídili ‚naši‘ divadelní fotografové, k nimž patří Karel Slach, Jef Kratochvíl, Jiří Dobrovlíný, Pavel Zatloukal, Jakub Jíra, Viktor Kronbauer, Ivo Dvořák, Magdalena Minolová a mnoha dalších, a doplní je záběry ze zákulisí, nejstarší i novější plakáty nebo divadelní programy,“ přiblížila obsah expozice mluvčí divadla. Vstup na výstavu bude volný a připraveny jsou i komentované prohlídky.

Kulatý stůl ke kulatinám

V 16 hodin se v Procházkově síni, kde to před padesáti lety všechno začalo, setkají pamětníci i současní členové Divadla Husa na provázku u kulatého stolu. „Debatu bude moderovat Karel Král, šéfredaktor časopisu Svět a divadlo, který si také vybere hosty,“ zdůraznila Alžběta Nagyová. „Hovořit se bude o historii a současnosti divadla a hosté se jistě zamyslí i nad jeho dalším směřováním,“ dodala s tím, že také k debatě bude přizvána veřejnost a prostor by měly dostat i otázky z publika.

Po skončení debaty v 18 hodin při „opožděné vernisáži“ fotografické výstavy zahraje kapela OKno. Pop-folková



Divadelníci společně.

Foto: Husa na provázku

sestava z Husy na provázku představí své autorské písně a pobaví obecenstvo i svým hereckým uměním.

Další program festivalu bude od 20 hodin pokračovat v Domě pánů z Fanalu na Zelném trhu, tedy v současném působišti divadla. „Scénář ke komponovanému večeru s názvem Panta Rei, evokujícím titul tehdejšího prvního představení, píše a režírovat celý večer bude Břetislav Rychlík,“ prozradila mluvčí Nagyová.

„Pěknou tečku“ za celým dnem udělá další provázkovská kapela Meteor z Prahy. S ní si přijedou zazpívat „všichni, kterým divadlo nějak zasáhlo do života,“ a mezi nimi například Michal Dalecký, Jiří Vyorálek, Andrea Buršová, Robert Mikluš, Kateřina Jebavá nebo Eva Vrbková. „Hosté se sjedou ze všech stran, šampaňské poteče proudem, slavit se bude – čtvrtek nečtvrtek,“ slibují divadelníci.

Markéta Žáková

— Dům umění vystavuje filmovou iluzi a virtuální realitu

Tomáš Svoboda: *Adaptace* a *Computer Graphic Revisited 2.0* jsou dvě výstavy, které budou od 21. března do 22. dubna k vidění v Domě umění na Malinovského náměstí. V prvním případě jde o experimentální výstavu věnovanou experimentálnímu filmu, v druhém o virtuální rekonstrukci výstavy počítačového umění. V roce 2017 natočil vizuální umělec Tomáš Svoboda celovečerní film *Jako z filmu*, který se zabývá přemýšlením o pohyblivém obraze jako o specifickém jazyce, médiu a jeho vlivu na život člověka. Společně s kurátorkou Marikou Kupkovou ho teď adaptoval do podoby autorské výstavy. „Nepůjde o projekci celého filmu v jedné místnosti. Rozdělili jsme ho na několik sekvencí v jednotlivých místnostech 1. patra Domu umění. Každá místnost bude přetvořena v originální instalaci – projekce se tedy uskuteční ve stejný čas, ale každá v jiném místě. Zatímco ve filmu je mezi jednotlivými liniemi ‚přestřiháváno‘ a postupuje tedy chronologic-

ky, v galerijní podobě bude možné sledovat linie jediné odděleně, ty ale z hlediska času poběží ve smyčce zároveň,“ vysvětlila podstatu instalace kurátorka.

Jakýmsi protějškem či dovětkem ke Svobodově expozici může být výstava *Computer Graphic Revisited 2.0*. Návštěvníci budou vtaženi do virtuální rekonstrukce výstavy počítačem generovaných grafik, kterou v roce 1968 uspořádal v Domě umění kurátor a umělec Jiří Valoch. „Ve 3D modelu dobového architektonického prostoru simulujeme zážitek vernisáže Valochovy výstavy přímo na místě činu, ve vstupní hale Domu umění města Brna,“ uvádějí kurátoři výstavy Jana Horáková a Jiří Mucha.

Pocta Jiřímu Valochovi je současně experimentem s různými způsoby zprostředkování rekonstrukce jeho dřívější výstavy současným návštěvníkům galerie.

Více informací na stránkách www.dum-umeni.cz.

(mak)

— Duchovní hudba plodná a pestrá jako zahrada

Tradičním a očekávaným svátkem jsou pro Brňany nejen Velikonoce, ale také jimi inspirovaný Velikonoční festival duchovní hudby. I jeho 27. ročník bude zahájen na Květnou neděli, tedy 25. března, a během 14 dnů pozve posluchače do pomyslné zahrady plné šťavnatých plodů staré i soudobé duchovní hudby. Zahradu, vinici si letos organizátorka hudební přehlídky Filharmonie Brno zvolila jako sjednocující téma pro výběr jednotlivých skladeb. „Zahrada symbolizuje místo, kam lze utéci před úzkostmi světa, ale i prostor, o nějž uvědoměle pečujeme, a právě v něm můžeme oněm úzkostem čelit,“ vysvětlil dramaturg festivalu Vladimír Maňas.

Festivalový program tak například hned při zahájení v kostele svatých Janů na Minoritské dá v Beethovově oratoriu zaznít Kristově úzkostné modlitbě na Olivetské hoře. Do Getsemanské zahrady se vrátí prostřednictvím *Vigilí* soudobého německého skladatele Wolfganga Rihma, pro které vytvoří vhodné prostředí funkcionalistický kostel sv. Augustina. A pomyslné hradby města pak opustí, když se vydá na předměstí do kostela Neposkvrněného početí Panny Marie na Křenové vzdobeného secesními rostlinnými motivy.

Tam uvede Brněnský rozhlasový orchestr lidových nástrojů Janovy pašije. „Jde o jedno z prvních vykročení festivalu směrem k lidové hudbě, a proto je pro nás zásadní,“ zdůraznil dramaturg.

I vzkříšený Kristus, kterého Marie Magdalská považuje nejdříve za zahradníka, naplňuje symboliku festivalu. Na jeho závěr 8. dubna uslyší publikum v bazilice Nanebevzetí Panny Marie na Starém Brně Pärtovu oslavu vzkříšení *Te Deum*, Janáčkovu *Glagolskou mši* i světovou premiéru krátké skladby *New Fire*, kterou přímo pro tuto příležitost zkomponoval britský skladatel David Matthews.

Svým vystoupením při úvodním i závěrečném koncertu oslaví významné životní jubileum sbormistr Českého filharmonického sboru Petr Fiala. „Vybudoval nepřehlédnutelnou instituci nejen v brněnském, ale republikovém i evropském rozměru. Přejeme neutuchající energii a nadšení nejen jemu, ale i Českému filharmonickému sboru,“ vzdal poctu umělci i jeho tělesu Vladimír Maňas.

Více informací lze získat na stránkách www.filharmonie-brno.cz.

(mak)

2. 2. – 29. 4. Klára Becková-Loosová, svědkyně jedné epochy

Expozice ve vile Stiassni přibližuje architekta Adolfa Loose prostřednictvím životopisné knihy Soukromý portrét, kterou napsala jeho poslední manželka, či dosud neznámých rodinných fotografií.

7. 2. – 8. 4. Něco něčím / Daliborem Chatrným

Výstava v Domě pánů z Kunštátu přináší netradiční pohled na dílo a osobnost brněnského výtvarníka.

Od 20. 2. Pozor, zákruta!

Nová expozice Technického muzea se věnuje autům a automobilismu za reálného socialismu.

22. 2. – 23. 3. Brno pro studenty, studenti pro Brno

Urban centrum (Mečová 5) prezentuje projekty vzešlé ze spolupráce města a zdejších vysokých škol.

24. 2. – 27. 5. Čechoslováci v gulagu / Židé v gulagu

Dvě putovní výstavy o osudech československých občanů zavlčených do sovětských táborů nucených prací, připravené na základě unikátních materiálů, jsou k vidění v atomovém krytu 10-Z.

27. 2. – 24. 4. Dějiny na 8

Univerzitní kino Scala uvádí jarní část cyklu filmů a přednášek ke 100. výročí Československa.

5. – 11. 3. Týden výtvarné kultury

S mottem Neskrývej! přichází letos 9. ročník přehlídky, která nabídne přes 60 umělecky zaměřených akcí v galeriích i ve veřejném prostoru. Více na webu info@tvk-brno.cz.

10. 3. Představ si...

Městské divadlo Brno připravilo českou premiéru „muzikálu o síle lidství“ izraelského skladatele Shukiho Leviho. Dílo zpracovávající téma holocaustu režíroval Petr Gazdík.

22. 3. – 14. 4. Petr Veselý: Podívám se pod tu starou lavici vzadu, všechno tam je

Výstava brněnského malíře a básníka v galerii ARTIKLE je koncipována jako dialog dvojic artefaktů.

25. 3. Dernisáž výstavy Paneland

O týden prodlouženou výstavu v Uměleckoprůmyslovém muzeu zakončí program pro celou rodinu.

KOMETA LADÍ FORMU NA PLAY-OFF

Brněnský hokejový klub Kometa už má přímý postup do play-off jistý, přesto v olympijské přestávce nezhálel. Dva jeho hráči, Martin Erat a Ondřej Němec, se v Koreji do posledních vteřin bili o medaile a na vyřazovací část se tak vrátí dobře rozehraní. Ani zbytek týmu ale nezůstal v pauze bez zápasového vytížení. Za Slovensko si zahrál Marcel Haščák. Do jihomoravské metropole pak přijel klub HK Soči, jenž hraje Kontinentální hokejovou ligu a stejně jako Kometa již letos vybojoval play-off.

HK Soči, tým s leopardem ve znaku, patří mezi nejmladší účastníky KHL. Vznikl v roce 2014, hned po zimní olympiádě, která se v tomto městě uskutečnila. Jedním z důvodů jeho zrození byl i záměr obsadit moderní Bolšuju Arenu, která byla postavena právě kvůli olympijským hrám. Ve třech ze čtyř dosavadních ročníků včetně toho současného se tým dostal mezi šestnáct nejlepších. o to víc Kometa překvapila, když papírově silnějšího soupeře zdolala – byť v přátelském zápase – málo vídaným skóre 7:1.



V utkání se blýskl zejména útočník Petr Holík, který nedávno přišel z Mladé Boleslavi. Dvě asistence doplnil hattrickem a připsal si tak pět kanadských bodů. V brance se vystřídali jak Marek Čiliak, tak jeho jmenovec Marek Langhamer. „Hráli jsme velice dobře v útočném pásmu a dobře jsme řešili protiútoky. V obranném pásmu byly chybičky, které si ukážeme. K tomu slouží takový zápas, abychom ty chyby odstranili. Přístup mužstva byl výborný a oba gólmáni zachytali skvěle,“ zhodnotil zápas trenér Kamil Pokorný. „Výsledek je hodně příznivý, ale čeká nás extraliga,“ dodal strážlivě.

Nyní už se tým chystá na závěrečné dějství domácí soutěže. Zatím ještě není jasné, kdo se Kometě v první sérii postaví, ale podle trenéra Kamila Pokorného to nehraje velkou roli: „Kdo na nás vyjde, toho budeme chtít porazit. Žádné přání v tomto ohledu nemáme.“ Více než na skautování možných soupeřů se tak Brno soustředí na vlastní hráče. „Samozřejmě jsme v reprezentační přestávce tvrdě pracovali,“ říká Pokorný. „Snažili jsme se do mužstva dostat hodně kondice, hodně času hráči strávili v posilovně. Pauza nám přišla vhod. Teď nás čekají tři zápasy, chceme je zvládnout a dostat se tak do rytmu. Výhodou je široký kádr. I tím, že vypadla Třebíč, se nám vrátili nadějní hráči, kteří tam trávili sezonu. Teď si hlavně přejeme, aby zůstali zdraví.“

Ačkoliv fanoušci touží po titulu, Pokorný je zatím opatrný. „Cílem každého mužstva i sportovce je vyhrávat. My to vezmeme sérii po sérii a budeme doufat, že se nám bude dařit. Třeba jako loni,“ usmívá se trenér.

Marek Dvořák

Draci chtějí obhájit titul

Baseballová extraligová sezona se blíží, první zápas brněnští Draci odehrají již v pátek 30. března. „Cíl je vyhrát titul a určitě bychom chtěli bojovat o medaili na evropském Poháru mistrů v Rotterdamu, kam se vydáme v červnu,“ říká manažer týmu Arnošt Nesňal. „Před sezonou došlo k mírnému omlazení týmu. Odešel americký veterán Derhak. Kariéru ukončil dlouholetý hráč a bývalý reprezentant Karel Hrušovský. Věříme, že jejich místo zastanou mladí hráči. Novou tvář bude John Hussey, který se vrací z Austrálie a v minulé sezoně působil v dresu Techniky Brno. A čistě novou posilou bude Američan Dondrei Hubbard, který bude působit i v soutěži do 23 let,“ vypočítává změny Nesňal.

Tým chystá řadu novinek. „Podařil se nám husarský kousek, ve dnech 23.–25. března odehrajeme v Brně sérii zápasů s dlouhodobě nejúspěšnějším klubem v Evropě Curacao Rotterdamem Neptunus. Ve srovnání s fotbalem je to, jako by do Brna přijela Barcelona,“ usmívá se Nesňal. Podrobnější informace a kalendář zápasů najdete na www.draci.baseball.cz.

(mad)

Lužánkami se proženou běžci

Pro všechny nadšené běžce je určen závod Běh Lužánkami, který startuje 17. března v 9 hodin u Střediska volného času na Lidické 50. Hlavní závod mužů je dlouhý 7 775 metrů, závod žen 6 220 metrů. Kromě toho se poběží i závody v dalších kategoriích – od nejmladších žáků až po handicapované. Pro všechny soutěživé sportovce navíc závod nabídne zajímavou výzvu. Zúčastní se jej totiž profesionální triatlonista Tomáš Mika, mimo jiné vítěz Pražského triatlonu Horní Počernice z roku 2016.

Běh Lužánkami je nejstarším během na jižní Moravě, první ročník se konal již v roce 1946. Založili jej sportovci ze Sokola Brno I, kteří chtěli navázat na předválečnou tradici soutěží vytrvalců. Více o akci najdete na www.behlužankami.cz, kde se lze do 10. března také zaregistrovat.

(mad)

Šermíři uctili památku

Robert Tvarůžek, voják, pedagog a především šermíř, se v Brně stal průkopníkem tohoto prastarého sportu. Zavedl zde italskou školu šermu a stal se autorem několika příruček. Při příležitosti 75. výročí jeho úmrtí se v sobotu 17. února v Brně odehrál Tvarůžkův memoriál, prestižní šermířský turnaj konající se od roku 1946. „Šermíři vnímají Roberta Tvarůžka jako velkou osobnost. Na jeho tradici stále navazujeme. Vychoval řadu znamenitých brněnských reprezentantů, například Jindru Chmelu, účastníka olympiády v Londýně 1948,“ říká jeden z pořadatelů akce Pavel Vaníček. „Sokolové slíbili, že dědovu památku trvale uctí. Těší mě, že drží slovo,“ říká vnučka Roberta Tvarůžka Eva Nemeškalová, jinak také mistryně republiky v jízdě na saních z roku 1958.

V ostře sledované kategorii mužů se stal vítězem turnaje olympionik Alexander Choupenitch. Turnaje se zúčastnili bojovníci celkem 16 národů.

(mad)

Zbrojovka se odpoutala od sestupových pozic

Jarní část nejvyšší domácí fotbalové soutěže zastihla brněnskou Zbrojovku v dobré formě. V prvním kole proti Bohemians to ještě na body nestačilo a Brno prohrálo gólem z pokutového kopu 0:1. Ve druhém kole už ale svěřenci trenéra Romana Pivarníka zazářili, když porazili favorizovanou, o poháry hrající Olomouc 1:0. Střelcem vítězné branky se stal nováček v týmu Rafael Acosta. „Nebylo to jednoduché, Sigma je hodně nepříjemným soupeřem, silná na míči. Byl to pro nás hodně složitý zápas a jsme rádi, že jsme jej úspěšně zvládli,“ pochvaloval si utkáni kouč Pivarník. Pro uruguayského Acostu, jenž nedávno kopal v Mexiku, šlo o velkou změnu. „Není to nic příjemného, na takovou zimu nejsem úplně zvyklý. Ani pro hru to není ideální, ale když se zahřeješ, přejde to. Koncentruješ se na fotbal a je to v pohodě,“ hodnotila exotická posila.

Na začátku března se Brno utkalo se Spartou, zápas skončil remízou. Další domácí zápas čeká Zbrojovku v sobotu 10. a 31. března.

(mad)



Milí Brňáci,

Petr Vokřál,
primátor města Brna

rozhodnutí o poloze nového brněnského nádraží, které na konci letošního února odhlasovalo zastupitelstvo, je pro město Brno a jeho rozvoj zásadním momentem. Po desetiletích váhání a přešlapování na místě máme nyní příležitost konečně pracovat na modernizaci železničního uzlu i zanedbaného a zarostlého území Jižního centra. A byla by nesmírná škoda, kdybychom tuto příležitost zahodili a dál se věnovali sporům a srovnávání.

Brněnské nádraží a jeho modernizace je jedním z nejpalčivějších problémů města, které považujeme za nutné řešit – odvíjí se od něj nejen řada dalších záležitostí a rozhodnutí, ale také příležitost postavit novou městskou čtvrť a odblokovat velké množství pozemků zablokovaných kolejemi.

Jsem velice rád, že se městu konečně podařilo rozhodnout – ve svém rozhodnutí se shodujeme s krajem i městskou částí Brno-střed, kde bude nové nádraží stát. Díky tomu můžeme konečně začít pracovat na tom, jak bude vypadat vstupní brána do města a dosud opomíjená jižní část Brna za současným nádražím.

Doba před tímto rozhodnutím byla poměrně hektická, společnost byla rozdělená v tom, kde má nádraží být. A v té vypjaté atmosféře jsme se zapomněli věnovat tomu, jak má nové modernizované nádraží vypadat a co od něj očekáváme.

Ačkoliv stále čekáme na poslední slovo, které bude mít vláda, je nyní potřeba, abychom táhli za jeden provaz a intenzivně pracovali na tom, jaké jsou naše požadavky a očekávání od celého tohoto obřího projektu. Jen tímto způsobem zajistíme, že až padne definitivní rozhodnutí státu, budeme mít o novém nádraží jasnou představu.

Budeme proto nyní intenzivně pracovat na tom, abychom lidem důkladně a srozumitelně vysvětlili, proč

jsme rozhodli pro nádraží na jihu. Věřím, že zastánci jiných variant budou toto rozhodnutí respektovat, protože rozvoji Brna v této oblasti dosud nejvíce bránily naše nekončící spory. Chceme také připravit intenzivní komunikační kampaň, abychom do řešení nového nádraží co nejvíce vtáhli ty, kterých se toto téma nejvíce týká – obyvatele Brna a cestující, kteří toto nádraží využívají.

Nové nádraží si také zaslouží své jméno. Říkáme nádr, nebo rola – a jak chceme říkat novému nádraží? Vymyslíme mu nějaké přiléhavé jméno, nebo to bude zkratka jen Brno – hlavní nádraží? V nejbližších týdnech proto spustíme soutěž, ve které jméno pro nádraží sami vymyslí a vyberou ti, kteří ho nejčastěji používají. Soutěž bude probíhat na internetu i přes hlasovací lístky, odborná porota potom vybere nejlepší návrhy, o kterých se bude hlasovat. Pravidla soutěže a důležité termíny zveřejníme v nejbližší době, už teď ale určitě můžete přemýšlet, jaké jméno pro nádraží by se vám líbilo.

Rozhodnutí o poloze nádraží je pro Brno výjimečnou příležitostí posunout se vpřed. Pojdme se jí společně chopit. Snad žádné město nemá v těsné blízkosti svého historického centra lebedu a bodláky. Využijme toho a proměňme tyto zarostlé a nevyužívané parcely v novou moderní městskou čtvrť a naše dosavadní malé a zastaralé nádraží v moderní železniční uzel.

DOPIŠ PANU ANDEROVI

Po přečtení Vašeho vyjádření v *Metropolitánu 2* (2018) musím znovu vyjádřit své udivení nad Vašimi úvahami. Pokud byste byl opravdu Brňák, nemohl byste se vyjadřovat tak protibrněnsky. Nejste tak stár jako já, kterému velice záleží na Brnu, ale kterému bezpochyby nebude nové nádraží, až se konečně postaví, nic platné, neboť nebudu už mezi živými (řekněme deset dvacet roků po stovce nemohu ještě očekávat ani nebujarý život, na rozdíl od Vás, který ještě budete moci jezdit dokonce snad i rychlovlakem). I při minimu znalostí o Brně musí být soudnému člověku jasné, že i když ty rychlovlaký jezdící po Japonsku, Číně, Německu i jinde, se jednou, a ne tak s nekonečným stoletým zdržením jako nádraží nově plánované, se bude nutně urychleně stavět, aby Česká republika nezůstala mimo spojení s tak řečeným civilizovaným světem. To ovšem je možné, jen pokud nově budované nádraží bude stát, jak se říká, u řeky a nikoli v místech bez možnosti rozšíření tratí, jak to znovu navrhuje, a to už po dvou zbytečných a draze placených referendech. Nevím, kde bere své prosazovatele špatné varianty pro budoucnost Brna, ale mám pocit, že se chytáte pouze lidí, kteří uvažují o drobných pár minutách zdržení na trati pro své momentální pohodlí, a pokládám ty občany za málo soudné, protože oni stejně netuší, jak bude vybudováno městské dopravní spojení k novému nádraží. Konečně nevíte a ani dnes nemůžete vědět, zda všechno bude vypadat jinak, než si představujete Vy i oni!

R. Květ

V BRNĚ CHYBÍ VIZIONÁŘ

Pan Petr Skála v lednovém *Metropolitánu* vyslovuje radost nad schválením výstavby nádraží u řeky. I já jsem tomu velice rád. Vzpomínám si, jak před lety při stavbě autobusového nádraží bylo mnoho těch, kteří se vyjadřovali hlasitě proti této stavbě. Prý je to daleko od nádraží atd. Dnes už to nikomu asi tak nevadí. Když si cestou přes Vaňkovku nakoupí. Mně osobně chybí v Brně vizionář, který by viděl nové nádraží u řeky a odtud dva bulváry, z nichž na konci jednoho z nich se ukazuje Špilberk a na druhém Petrov. Okolo nich pak moderní výstavba, která pak vytváří nové město. Proč by i Brno nemohlo mít Staré a Nové Město? Jak bude vypadat, je věc architektů. Mimochodem dosavadní nádraží by mohlo sloužit dál

pro regionální dopravu do vzdálenosti třeba 50 km. Pokud u nového nádraží bude vybudováno parkoviště, kde by mohli cestující zanechat auto a odjet do vzdálenějších míst. Vybudování MHD je věcí města. První počín vidím v přeložce tramvají do ulice Plotní. Nemám pochyb o tom, že město má ve svém plánu i další stavby tak, jak finální situace dovolí.

Jsem velice rád, že se konečně věci pohnuly správným směrem a že se dočkáme Nového Města. Je to úkol na mnoho let. Byl bych nerad, kdyby to končilo tak, jak to skončilo s oběma stadiony, což je velká ostuda Brna. A pokud se objeví nějaký vizionář, který když spí, tak se mu zdá o Novém Městě Brna, bylo by to dobře. Přál bych to architektu města Brna.

D. Malota

ORGANIZACE BRNĚNSKÉHO ZDRAVOTNICTVÍ

Nedávno jsem při procházce centrem našeho města viděl následující: nejmenovaná praktická lékařka měla vyvěšenu na své ordinaci ceduli „Pro nemoc zavřeno, obraťte se na Lékařskou pohotovost – ÚN Ponávka.“. Inu, i lékař může být nemocen.

Na první pohled logické opatření, ale když si uvědomíme, že to je jediná LP pro celé Brno a navíc má otevřeno od 17:00 do 6:00, tak nevím, zda jde o vhodné systémové řešení. „Babičko, vstávejte, je jedna hodina v noci, půjdeme k doktorce...“ anebo, co by se stalo, kdyby např. 100 pacientů od zmíněné lékařky hned v 17 hod. obsadilo zmíněnou LP v ÚN? Kam by pak šli ostatní nemocní Brňané? A co když podobné odkazující cedule visí na více ordinacích po Brně? Eviduje to někdo? Koordinuje zdejší soustavu reálně někdo?

Možná by náš magistrát a primátor ve spolupráci s krajem místo vymyšlení novot á la Hyperloop či brněnské metro, cca 50 festivalů ročně či fotbalového stadionu za několik miliard a dalších „nezbytností“, na které územní samospráva plýtvá energií a penězi, mohl zajistit aspoň, aby Senior taxi jezdilo i v noci, pardon, v čase otevírací doby jediné brněnské lékařské pohotovosti. Fakt, že by se zdravotní systém pro obyčejné lidi v Brně nějak lépe zorganizoval, o tom můžeme opravdu jen snít. Stranou navíc ponechme nepřilíh přívětivou lokalitu, kde se naše jediná brněnská LP nachází. Nemohlo by se alespoň zajistit, aby tato jediná LP, pokud už jich v Brně nemůže být více, otevírala alespoň ve 14 hodin a ne až v 17?

P. Kolman

KAM S NÍM

To je otázka, která se řeší v Brně celá desetiletí, a jedná se samozřejmě o hlavní nádraží. Je nepochybné, že tento problém významně brzdí rozvoj města Brna a navíc současný stav nádraží a jeho blízkého okolí je odpudivý a je ostudou pro město Brno. Jsem přesvědčen, že moderní dopravní terminál by měl sloužit nejen občanům města Brna, ale také blízkému i vzdálenějšímu okolí Brna a pravděpodobně celé jižní Moravě. Dopravní terminál by měl obsáhnout železniční stanici, kde bude snadný přestup na městskou hromadnou dopravu. Měly by tam být přivedeny páteřní tramvajové linky, trolejbusové linky a co nejvíce linek městských autobusů. Dopravní terminál by také měl obsahovat autobusový terminál regionálních tratí a autobusový terminál dálkových tratí. V tomto komplexu by měly být také parkovací domy. Proč parkovací domy? Již nyní mám zkušenosti, že mnoho lidí z okolí přijede do Brna a dále na svou jednodenní i vícedenní cestu použijí vlak nebo autobus a nemají v okolí nádraží kde zaparkovat auto. Pokud zaparkují auto na placeném parkovišti, pak se nedoplatí – a taková je tedy odměna pro ty, kteří pro své cesty použijí hromadnou dopravu.

Pokud do Brna někdy dorazí vysokorychlostní železnice, pak tento způsob cestování bude běžný i do vzdálenějších míst a parkovací domy, ve kterých se bude parkovat za symbolický poplatek, budou stejně nutné a praktické, jako jsou na letištích. Všechny dopravní terminály by měly na sebe navazovat a být propojeny bezbariérově pomocí krytých tubusů, viz brněnské výstaviště.

Řešení nového dopravního uzlu by mělo být komplexní, moderní a přinést cestujícím komfort. Mnoho lidí v Brně chápe polohu nádraží jako čistě brněnskou záležitost a domnívá se, že hlavní nádraží musí být v centru města, pokud možno co nejbližší tramvajovému uzlu před současným nádražím. Tímto dopisem chci naznačit, že záležitost je mnohem složitější a Brno je největším městem na Moravě a nemůže se jenom sobecky zahledět do sebe, ale musí přijmout a plnit funkce, které minimálně pokrývají celou jižní Moravu.

Tuto záležitost nemůže rozhodovat žádné referendum ani výzkum veřejného mínění, které jsou pouze snahou politiků zbavit se zodpovědnosti za roz-

hodnutí. Organizátoři všech referend a průzkumů veřejného mínění bohužel zapomněli také cestující veřejnosti sdělit, jak významné omezení přinese přestavba současného nádraží nebo stavba nádraží pod Petrovem. Bude to velmi podobné tomu, co bylo vloni v létě – a tento stav může trvat až 8 let. Zvažte, prosím, při výběru polohy nového nádraží také tento názor a zvolte polohu, za kterou vám budou vděční Brňané, návštěvníci Brna a cestující celé Moravy.

L. Čvančara

BRNĚNSKÝ CENTRAL PARK

Dobrý den, pan arch. Sedláček říká, že situace Brna je výjimečná, jiné město nemá vedle centra louku, no a tak ji zabetonujeme nádražím. A co tak zůstat výjimeční a tuto zeleň zachovat? Pan architekt zcestoval svět, žil v USA, snad i v New Yorku a jistě navštívil Central park, což je úžasná záležitost. Ale asi nebude architektem zeleně. Přesto, představme si, že by naše vnoučata trávila volný čas v takovém malém brněnském central parku, plném zeleně, s vodním ramenem napájeným z vedlejší Svatky, tedy v místě zamýšleného přesunutého nádraží. A přesun nádraží – no přece pod Petrov, blíž lidem. Došť bolo betonu. Kdejaká kdysi zelenající se parcela v Brně je dnes zabetonovaná. Betonová lobby si mne ruce a s nadějí pohlíží ke Svatce. Co vy na to, čtenáři? Ale ono se, jako vždy, rozhodne o nás bez nás a jinde. Jak říkám s Felixem Holzmannem – představte si. To už se ale opakuji.

M. Novák

BRŇANÉ O BRNĚ

- Máte nápady či připomínky?
- Chcete se vyjádřit k dění ve městě?

Napište nám!

- Svě komentáře, tipy a nápady posílejte na adresu tis@brno.cz.
- O příspěvcích, které budou v Brněnském metropolitánu zveřejněny, rozhoduje redakční rada.
- Redakce si vyhrazuje právo na zkrácení dopisů čtenářů při zachování významu sdělení dle potřeby.