

Nové vedení: čtyři strany na čtyři roky

▣ **Zastupitelstvo města Brna** 25. listopadu zvolilo nové vedení města, které bude Brno řídit do roku 2018. Primátorem se stal člen hnutí ANO 2011 a bývalý vrcholný manažer Petr Vokřál – primátorský řetěz mu předal tajemník brněnského magistrátu Pavel Loutocký (vpravo). „Zájmy města jsou mou prioritou a věřím, že i prioritou všech, kteří sedí v tomto sále. Je čas přestat s politickými roztržkami a spory, je čas přispět k tomu, abychom situaci zlepšili. Moc bych si přál, abychom všichni, jak tu sedíme, v sobě našli tolik pokory, abychom bez ohledu na politickou příslušnost hledali řešení, která tomuto městu pomohou,“ prohlásil při volbě Vokřál. V nové koalici jsou kromě ANO 2011 také Strana zelených, KDU-ČSL a hnutí Žít Brno s podporou Pirátů. Medailony členů Rady města Brna čtěte na straně 4. (mad), foto: Z. Kolařík

Na hradě vznikne „chrám kamene“

V příštím roce se dočká omlazení další část špilberského hradního areálu. Díky dotaci z fondů EU ve výši 106 milionů korun se v roce 2015 začnou opravovat dva samostatné objekty hradu – severní přístavky a vodojemy vestavěné do východního bastionu. Vzniknou tak prostory pro odborné dílny a lapidárium.

Nové restaurátorské a konzervátorské dílny muzea, zaměřené na kov, dřevo, kámen, kůži a papír, budou koncentrovány do funkčního celku společně se skladovými prostory. Důležitým přínosem bude partnerství s Technickým muzeem v Brně, které již úspěšně provozuje Metodické centrum konzervace. Rekonstrukce severního přístavku přinese i modernizaci vstupního prostoru do špilberských kasemat.

Vodojemy tvořené dvěma oddělenými podzemními prostorami původně sloužily jako zásobárna pitné vody pro Brno. Jedná se o výjimečnou technickou památku z počátku 20. století. Zvenčí nenápadná stavba uvnitř skrývá rozlehlý prostor, ideální pro vybudování lapidária. V tomto „chrámu kamene“ bude Muzeum města Brna vystavovat kamenné prvky ze svých sbírek. (šef)

BRNO V POHYBU**Jak se jezdilo a jezdí na dvou kolech**

Počátkem listopadu byla v Technickém muzeu na Purkyňově 105 otevřena dlouhodobá výstava o historii silničních závodů v Brně. Návštěvníci mohou spatřit motocykly české i zahraniční, historické i současné. Ve středu pozornosti je nejslavnější tuzemská závod-

ní trať Masarykův okruh, jejíž tradice sahá až do roku 1930.

„Téma Brno a motocykly zde už dlouho chybělo,“ říká organizátorka akce Sylvie Dyková. „Brno je už desítky let neodmyslitelně spjata s Masarykovým okruhem a děním na něm, od roku

1950 zde dominují motocykly a i vzhledem k tomu, co se kolem okruhu a konání Grand Prix v poslední době děje, považují za nutné neustále připomínat slavnou éru trati přírodní i neméně zajímavou dobu okruhu nového.“

Základ výstavy Brno na dvou kolech tvoří exponáty ze soukromé sbírky Václava Svobody. Návštěvníkům se představují zahraniční i české silniční závodní motocykly různých kategorií. „Nejstarším exponátem je Jawa 250 z roku 1949,“ prozradila Dyková.

„Osobně ale považují za nejzajímavější motocykly tzv. mimotovární koncepce, jako jsou Pertí 80 nebo FB Ravo 125. Tyto stroje si vyráběli podle svých představ sami jezdci a konstruktéři,“ vysvětlila.

Součástí expozice jsou také filmové projekce a infopointy, z nichž jeden nabízí hlubší pohled do historie okruhu včetně fotografií ze závodů i zákulisí a v druhém si lze projít webovou aplikací s 3D modely vystavených „mašin“.

Více informací najdete na webu www.technicalmuseum.cz.

Marek Dvořák



▣ Foto: Technické muzeum v Brně

Ve vile Stiassni „povládnou“ také badatelé

Další významnou funkcionalistickou stavbou, které byl po rozsáhlé a náročné opravě vrácen reprezentativní vzhled, je vila Stiassni na Hroznové ulici, mezi Brňany známá jako „vládní“ vila.

Vilu obklopenou zahradou a dalšími objekty si v Pisárkách nechal v letech 1927–1929 podle návrhu architekta Ernsta Wiesnera postavit židovský textilní průmyslník Alfred Stiassni, který potom před válkou s rodinou uprchl do USA.

Za okupace dům zabavilo gestapo, po válce vila přešla do majetku státu a stala se noblesním ubytovacím zařízením pro prezidenta a vládní delegace.

V roce 2009 se dům, ostatní stavby a zahrada staly majetkem Národního památkového ústavu a ten zde po získání dotace z Evropské unie a rozpočtu ČR ve výši asi 179 milionů korun začal budovat metodické centrum pro výzkum a dokumentaci zaměřené na obnovu památek architektury 20. století.

Cílem rekonstrukce, zahájené v roce 2012, bylo vrátit vile a zahradě původní vzhled z doby, kdy zde přebývala rodina Stiassných. Opraveny byly všechny povrchy, tedy omítky, výmalby, obklady, dlažby, podlahy, a také inženýrské sítě. Řešily se statické problémy a v původním vzhledu byl přestavěn i bazén. Nově vznikl také přednáškový objekt.

Ve vile byl proveden stavebněhistorický průzkum a stratigrafický průzkum barevnosti a byly tu odkryty zajímavé původní stavební detaily. „Důležitým zdrojem informací se staly amatérské fotografie a akvarely paní domu, jimiž dokumentovala interiér i exteriéry objektu. Bylo tak například možné upřesnit barevné řešení povrchů na cestách v zahradě,“ uvedla Vlasta Loutocká z Národního památkového ústavu.

Vila a celý areál Metodického centra moderní architektury v Brně budou slavnostně otevřeny 13. prosince, o den později se představí veřejnosti.

Markéta Žáková

AKTUÁLNĚ**Město vepsané a vkreslené do knih**

Tři nové brunensie si mohou čtenáři zařadit do svých knihoven. Druhý díl svého cyklu Historickým Brnem krok za krokem vydává výtvarník Oldřich Rejnuš. Tentokrát pozve zájemce na vycházky po Špilberku a okolí. Čtivé texty o historii míst, památek a výtvarných děl doprovází přes 130 originálních kreseb.

Nakladatelství Josef Filip 1938 zase přišlo s knihou Brno před sto lety – fotograf Josef Kunzfeld, která uvádí sérii kvalitních snímků, pořízených převážně před velkou přestavbou města z přelomu 19. a 20. století.

A konečně, 60 fejetonů ze své tvorby vybral Jaroslav Štěpaník do knihy Brno ve dne, v noci aneb Pupík paní Evropy, vydané nakladatelstvím Semtam. První část fejetonů je inspirována osobnostmi, jimž se Brno stalo osudem, ač pocházely odjinud, jako sládek Poupě, skladatel Janáček, spisovatel Merhaut, básník Bochořák a další. V druhé části k okruhu vzpomínek přibývají náměstí Svobody s pověstným „gamplem“, šaliny, přehrada, tancovačky na Stádecu, Panorama na Brandlově ulici i onen pupík paní Evropy na Zelném trhu. Závěr knihy pak tvoří povídaní o různých anketách (mj. na téma rozdílů, včetně jazykových, mezi Pražany a Brňany), o hantecu, kuriozitách i futurologických výhledech města. (zug)

UVNITŘ LISTU

Kam o adventu? Nabídka je štedrá

2



S ombudsmankou Šabatovou o lidských právech

3



Věda hrou? Vida!

9

Nedostali jste noviny Brněnský Metropolitan do své schránky? Volejte tel.: 224 816 821!

Brno si po roce obléklo adventní šat



Foto: Z. Kolařík

Není to tak dlouho, co jsme si užívali léto se vším všudy. A nyní, doslova za pár týdnů, nastane opět tolik očekávaný Štědrý večer. Náměstí Svobody již zdobí vánoční strom, který provází tradiční vůně jehličí, punče a trdelníků. Brněnské Vánoce jsou opět tady.

Vánoční strom, který připomíná tradici péče o opuštěné děti, si na centrální náměstí již pošetivě vybrali sami Brňané v anketě. Společně s rozsvícením stromu byly 28. listopadu slavnostně zahájeny také vánoční trhy a bohatý kulturní program.

Tradiční dominantou náměstí Svobody je kromě stromu betlém řezbáře Jiřího Halouzky. Ten letošní, pojatý jako scénická vizuální instalace, se rozostřel o další figury, kterých je přesně 90.

Provozní doba trhů je až do 23. prosince denně od 9 do 21.45 hodin a blíží se zavírací hodinu vždy ohlásí noční trubač. Čtyři velké gastrostánky s občerstvením však zůstanou v provozu déle, a to až do 1. ledna 2015.

Denní kulturní program nabízí jak oblíbená dětská vystoupení, tak profesionální hudební skupiny, komentovanou moravskou zabijačku či oblíbené zimní kino, v jehož nabídce jsou kromě večerníčkového pásma filmy jako Ostře sledované vlaky, Af žijí duchové nebo Méda Běda. Detailní program najdete na webu www.brnenskevanoce.cz.

Skleněnka opět každou hodinu

Od první adventní neděle až do 23. prosince každou hodinu, vždy od 11 do

23 hodin, bude hodinový stroj na náměstí Svobody rozdávat letošní speciální edici skleněnek s motivem vánočního stromu s hvězdou a letopočtem. Celkem 299 kuliček je tak připraveno pro ty, kterým bude přát štěstí.

Ani letos zde nebude chybět Ježíškova pošta či tradiční pokladnička Českého červeného kříže, jejíž výtěžek půjde ve prospěch SOS vesniček.

V sobotu 13. prosince zavítá na pódium vánočního náměstí vzácná návštěva. Velvyslanec Dánského království v ČR Christian Hoppe zde v 17 hodin pokřtí almanach vydaný při příležitosti letošního 90. výročí umístění Vánočního stromu republiky na náměstí Svobody v Brně.

Dobročinná vánoční polévka se bude na trzích podávat i letos, den před Štědrým večerem od 12 do 14 hodin. Výtěžek z šestého ročníku sbírky podpoří výcvik dalšího slepeckého vodičského psa.

Za zábavou a poučením na Starou i Novou radnici

Také v Radnické ulici najdou návštěvníci vánoční stánky s dárkovým zbožím a občerstvením. V prostorách Staré radnice se konají oblíbené vánoční dílny (sobota, neděle od 14 do 18 hodin), kde si mohou nejen děti vyzkoušet výrobu svíček, mýdel, vánočních ozdob, zdobení perníku nebo výrobu adventních věnců.

Ve Freskovém sále je o adventu otevřena prodejní výstava prací dětí z Dětského domova Dagmar. A sběratelé minerálů, fosilií a léčivých kamenů se mohou těšit na pravidelnou Vánoční prodejní výstavu minerálů, která se letos uskuteční 13. prosince od 9 do 16 hodin v prostorách Staré radnice.

I letos připravilo Turistické informační centrum města Brna pro zájemce adventní procházky po městě s průvodcem a adventní divadelní balíčky, které obsahují návštěvu představení v Národním divadle Brno, podzemí a jako bonus poukázku na vánoční punč.

Den před Štědrým večerem se bude bohatě nadělovat na Nové radnici na Dominikánském náměstí. 23. prosince od 9.30 hodin zde bude opět připraven bohatý program s hudbou i pohádkami a za dětmi přijdou tradičně také zvířátka ze zoo. Pro všechny děti, které přinesou vlastnoručně vyrobenou ozdobu, je připravena odměna. Setkání vyvrcholí tradičně v 19 hodin vánočním ohňostrojem na Dominikánském náměstí.

Vánoce v Písečniku i na Moraváku

Klidnou atmosféru tradičních svátků, inspirovaných životem našich předků, nabízí od 16. do 18. prosince vždy od 13 do 18.30 hodin EkoCentrum Brno v ulici Písečnická. V domácím prostředí s ohněm v kamnech a čajem na zahřátí si tu malí i velcí mohou vytvořit třeba přání se včelím voskem, krmítko pro ptáky či ozdobu na stromek, vše za symbolický příspěvek.

Další oblíbený jarmark se ze Zelného trhu letos výjimečně přesunul na Moravské náměstí, kde zájemci najdou oblíbené řemeslné stánky s komorní atmosférou a kostýmovanými prodejci. Na Zelném trhu totiž probíhá v současné době komplexní rekonstrukce, jejíž průběh se prodloužil díky bohatým nálezům archeologů. Program jarmarku najdete na webu www.vanocenazelnaku.cz.

Soňa Haluzová

Nádraží s perníkovou chaloupkou je nejkrásnější



Ježíbábí domek obložený perníkem, dobře známý z klasické pohádky, zdobí už řadu let nádraží v Brně-Chrlicích. Kdo z cestujících by se na tomto místě nezaradoval, že se zčistajasna ocitl ve světě pohádek... Milá připomínka dětství a příběhů s dobrým koncem zřejmě významně přispěla k tomu, že chrlická železniční stanice získala v listopadu prvenství v 8. ročníku soutěže o nejkrásnější nádraží v České republice. Vítězství Chrlicím zaslouženě přinesl také celkový úhledný vzhled nádražní budovy, čistota jejího interiéru i venkovních prostor a pečlivá úprava zeleně. Cestující oceňují i vylepšení prostoru před nádražní budovou, výsledek investice dokončené před dvěma lety: nový chodník, bezbariérový osvětlený přechod pro chodce i autobusové zastávky s přístřeškem přispívají k pohodlí i bezpečnosti všech, kdo tuto zastávku využívají. Titul Nejkrásnější nádraží ČR 2014 přebírají Chrlice od Rynoltic na Liberecku. Soutěž pořádá asociace Entente Florale CZ ve spolupráci s Českými drahami a dalšími partnery s cílem zvelebit současnou železniční stanici a zpříjemnit lidem cestování veřejnou dopravou. (šef), foto: Z. Kolařík

Architektonická klasika doputovala do Urban centra



Dům rodiny Stiassnych znají Brňané jako vládní vilu. Foto: MCMA

Že je Brno městem, které může stále čerpat inspiraci z vynikající tradice a odkazu funkcionalistické architektury, přesvědčila už mnoho tuzemských i zahraničních návštěvníků putovní výstava, jež zanedlouho dorazí do Urban centra na Staré radnici.

Jmenuje se Brno – město s duchem Bauhausu a představuje jedinečné soukromé, průmyslové i občanské stavby brněnské meziválečné funkcionalistické architektury, jejichž tvůrci se hlásili k podobným principům a myšlenkám, jaké v té době prosazoval Bauhaus, tedy německá avantgardní škola umění, designu a architektury.

Na 18 panelech s černobílými dobovými fotografiemi, které dávají výstavě zvláštní kouzlo a půvab, nebudou chybět pro Brno prestižní architektonické skvosty, jako je před dvěma lety zrekonstruovaná vila Tugendhat nebo čerstvě opravená vila Stiassni, ani další výrazné stavby vzniklé mezi lety 1918–1938,

tedy krematorium, palác Morava, hotel Avion a jiné.

Cílem tvůrců výstavy z Metodického centra moderní architektury v Brně (dříve Centra obnovy památek architektury 20. století) je prezentovat Brno a jeho architektonický a umělecký potenciál v historických souvislostech meziválečného období, kdy spolu s Prahou a Zlínem patřilo k centrům české a evropské funkcionalistické architektury. Výstava v Urban centru na Mečově 5 potrvá od 16. prosince 2014 do 20. února 2015 a je volně přístupná.

Do vily Stiassni s předstihem

S expozicí v Urban centru koresponduje výstava Slavné vily zemí Visegrádské čtyřky a Slovinska, kterou mohou zájemci už nyní navštívit v přednáškové budově Metodického centra moderní architektury v Brně sídlícího v nově opravené vile Stiassni na Hroznové 14. Výstavu lze považovat za předpremiéru zpřístupnění celého zrekonstruovaného areálu vily. (mak)

Park zdobí opona utkaná ze světla a vody

Janáčkovu divadlo má novou oponu. Místo textilních vláken je utkána z vody a barevně podsvícena, navíc umí spoustu efektů. Hrou vody a světla potěší nejen návštěvníky divadelních představení, ale i kolemjdoucí, protože zdobí park před divadlem. Slavnostně byla spuštěna 10. listopadu.

Rekonstrukce nevzhledné plochy před Janáčkovým divadlem začala v červenci. Šlo o poslední dílek do skládačky úprav zeleně v této lokalitě – revitalizaci prošel celý park Koliště i prostranství kolem sochy rudoarmějce na Moravském náměstí.

Na střeše podzemního parkovacího domu vznikla zpevněná plocha z šedo-bílých žulových dlaždic protkaná travnatými pásy se stromy. K odpočinku vybízejí jednoduché, různé vysoké lavice, nechýbí nové osvětlení.

Dominantou prostoru je ovšem 10 vodotrysků a fontána ve tvaru divadelní opony, která umožňuje barevným nasvícením pramenů vody vytvářet různé obrazy i texty. Vodní prvky byly ve dvou

týdnech po svátku sv. Martina vyzkoušeny a poté spolu s ostatními brněnskými kašnami a fontánami zazimovány.

Na své místo u divadla se vrátila i restaurovaná socha skladatele Leoše

Janáčka a upraveny byly rovněž schodiště do parku a chodník u zastávky MHD na Rooseveltově. Úprava parku stála asi 54 milionů korun, zaplatilo ji město Brno. (zug)



Na další světelná představení se lidé mohou těšit od jara. Foto: M. Schmerková

Anna Šabatová: Lidé už spoléhají i na ombudsmana

Letos v únoru ji Poslanecká sněmovna zvolila novou veřejnou ochránkyní práv. Ve funkci nahradila Pavla Varvařovského, který rezignoval v prosinci 2013. Anna Šabatová (63) se tak vrátila nejen do rodného Brna, ale také do úřadu, kde již dříve zastávala funkci zástupkyně prvního českého ombudsmana Otakara Motejla. Celoživotní ochránkyně lidských práv, jež se dlouhodobě a intenzivně zajímá o sociální politiku, jsme se zeptali, jak se ve své téměř „staronové“ roli cítí. A protože čas ombudsmanky je vzácný, odpovědi nám napsala.

Stojíte v čele instituce, kterou jste jako zástupkyně prvního ombudsmana Otakara Motejla pomáhala šest let budovat. Jaké to je navazovat po letech na vlastní práci?

Je to jako návrat domů po dlouhé době – důvěrně to tam znáte, ale přesto vnímáte, kolik věcí se v mezičase změnilo. Zнала jsem prostředí, lidi, obsah i styl práce, ale současně jsem věděla, že se v uplynulých sedmi letech činnost veřejného ochránce práv významně rozšířila. Výhodou je, že ombudsmanovi přibývaly agendy, které jsou mně osobně blízké, zajímají mne a sama jsem se jim i dříve věnovala. Mám na mysli ochranu práv osob omezených na svobodě, ochranu před diskriminací a dohled nad nu-

cenými návraty cizinců. Nebylo pro mě tedy těžké okamžitě navázat na práci mého předchůdce.

Došlo za 14 let v naší společnosti k posunu ve vnímání funkce veřejného ochránce práv?

Když instituce vznikala, byli lidé skeptičtí. Od té doby se ale ombudsman stal všeobecně respektovanou institucí, která se těší vysoké důvěře ve společnosti. Přispívá k tomu i nezávislost a nestrannost ochránce, stejně jako fakt, že se žádný

veřejný ochránce práv nikdy nebál otevřeně poukazovat na nezákonné nebo nesprávné jednání a hájit práva lidí.

Je stále nejdůležitější součástí vaší agendy ochrana jednotlivců před chybnými rozhodnutími státní správy nebo se více objevují i případy, kdy je třeba chránit základní lidská práva?

Nezákonné či jinak nesprávné rozhodnutí správního úřadu současně může zasahovat do některého ze základních práv a svobod, přestože to tak na první pohled nevnímáme. U stížností na činnost státní správy se to nejčastěji týká oblasti sociálního zabezpečení, v níž mohou být snadno ohrožena i základní práva a svobody. Obecně tedy můžeme uvážovat o zásahu do práva na zachování lidské důstojnosti a ochranu rodinného a soukromého života, práva na nedotknutelnost osoby, na ochranu vlastnického práva, práva na hmotné zabezpečení ve stáří a při nezpůsobilosti k práci, práva na pomoc v hmotné nouzi, práva na vzdělání, práva na ochranu zdraví nebo třeba práva na příznivé životní prostředí. Také antiskriminační zákon vychází z Listiny základních práv a svobod zakotvující právo na rovné zacházení a zákaz diskriminace.

Naučili se lidé ombudsmanovu pomoc využívat účinně a smysluplně?

Především se naučili u něj pomoc hledat. Naučili se, že když už vyzkoušeli všechno a marně, je tady ještě jedna instituce, která se na jejich problém může podívat a pokusit se s ním něco udělat.

Vaše kancelář nemá pobočky, Brno je jejím jediným sídlem. Vy však za obě vyjíždíte i do regionů. Jsou tyto návštěvy přínosné?

Byla jste něčím příjemně, či nepříjemně překvapena?

Je vždycky dobré setkávat se s lidmi i osobně, hovořit s nimi, slyšet jejich názory, dozvědět se, co je trápí. Výjezdy však mají být přínosné především pro lidi v regionech. Cílem je zvýšit informovanost lidí o jejich právech, o tom, jak mohou a měli by řešit určité životní situace. A musím říct, že z toho mám dobrý pocit. Lidé se zajímají, nejsou pasivní, zapojují se do diskuse. Návštěv krajů využívám také k setkání s představiteli kraje a tajemníky měst.

Pocítila jste už během svého působení ve funkci ombudsmanky bezmoc? A co vás naopak povzbudilo?

Někdy se samozřejmě musím umět vyrovnat s neúspěchem nebo s tím, že někomu ve vážné situaci prostě nemohu přímo pomoci. Uvědomuji si určitou křehkost své pozice a snažím se dbát o přesvědčivost své argumentace, kterou snad mohou jednání úřadů ovlivnit nejen jako „kritik“, ale i jako ten, kdo předestírá vhodná řešení.

Povzbudí mě, podaří-li se nalézt ře-

„Uvědomuji si určitou křehkost své pozice a snažím se dbát o přesvědčivost své argumentace.“

šení, ať jde o postup v konkrétní věci, nebo změnu správní praxe, či se s gestorem právní úpravy shodneme na nezbytnosti změny této úpravy. Stává se paradoxně, že mi znovu napíše a poděkuje člověk, jemuž jsem nemohla přímo pomoci.

O rozšíření pravomocí ombudsmana už toho bylo napsáno hodně. Usluhujete o ně společně s ministrem pro lidská práva. Jaký je nejsilnější argument pro toto rozšíření, aby na něj „slyšela“ i Poslanecká sněmovna?

Jsou dvě pravomoci, které bych chtěla, aby ombudsman měl: podávat Ústavnímu soudu návrhy na zrušení zákona nebo jeho části a podávat veřejnou žalobu k ochraně před diskriminací. V minulosti se několikrát stalo, že ombudsman po šetření určitého negativního jevu vyjádřil přesvědčení o protiústavnosti určitého zákonného ustanovení. Pokud však zákonodárce neprojevil ochotu zákon změnit, mohl ombudsman jen přihlížet tomu, jak se další lidé dostávají do problémů, a doufat, že se najde skupina poslanců či senátorů, která se na Ústavní soud obrátí. Kdyby sám měl možnost předložit věc Ústavnímu soudu, mohla by se doba protiústavního stavu zkrátit.

U veřejné žaloby proti diskriminaci jde zase o situace, kdy se diskriminace netýká pouze jednotlivce, ale jde o celospolečenský problém. Mezi pra-

vomocemi ombudsmana by to nebyla až taková novinka, protože v oblasti správního práva už žalobu k ochraně veřejného zájmu podávat může.

Reprezentujete „mimosoudní“ instituci zabývající se právem a spravedlností. Můžete tak postupovat méně formálně a více ve své práci uplatňovat city a empatii?

Empatický a citlivý přístup ke stěžovatelům, o který v zásadě usiluji, ani vyšší míra neformálnosti komunikace neovlivňují (nesmějí ovlivňovat) samotné hodnocení postupu úřadů a institucí.

Mezi různými institucemi je dnes módou mít vlastního ombudsmana. Mohou mít taková „miniombudsmani“ ještě jiný význam než jako „oddělení přání a stížností“?

Vždy je to signál, kterým daná instituce říká svým zákazníkům, že jí na nich záleží. Lidé se někdy obtížně orientují v obchodních vztazích, v organizační struktuře firem a institucí, takže zřízení firemního ombudsmana (ať už ho

pojmenujeme jakkoli) jim usnadňuje komunikaci. Pochopitelně je třeba mít na paměti, že tyto ombudsmani nejsou nezávislí, že jde stále o zaměstnance placené danou firmou či institucí.

V rámci osvěty a výzkumů se v letošním roce v oblasti rovného zacházení věnujete diskriminaci z důvodu pohlaví. Na konci října jste pořádala mezinárodní konferenci o sladování osobního a pracovního života. K čemu vás inspirovala?

Uvědomila jsem si, jak nesmírně široké a závažné je to téma. Máme zde početné skupiny lidí v produktivním věku, které naše společnost opomíjí. Jedná se o matky s malými dětmi, lidi ve věku kolem 50 let a lidi, co pečují o své blízké. Stát pro ně zatím nevytváří dobré podmínky a fakticky se tím sám okrádá o kvalitní pracovní sílu. Je to obrovská škoda, a chci se proto tomuto tématu víc věnovat.

Když mluvíme o sladování osobního a pracovního života – vrátila jste se „pracovně“ do rodného Brna, máte čas vnímat ho i jako místo k životu a odpočinku? Jak se tu cítíte?

Mám Brno ráda, vyrostla jsem zde. Není tak hektické jako Praha a velké množství studentů mu dodává svěžest a mladého ducha. Z pohledu své práce navíc oceňuji přítomnost nejvyšších justičních orgánů. Je to dobré místo a ráda jsem se sem vrátila.

Ptala se Markéta Žáková

POMÁHAJÍ NEZIŠTNĚ

Persefona: Každý má právo na život bez násilí

Případy domácího násilí se vyskytovaly vždy, bohužel se ale v minulosti řešily až tehdy, když vyústily v trestný čin. Problematiku, která ještě před 10 lety stála mimo zájem odborníků i veřejnosti, nyní policie i soudy řeší specificky s ohledem na fakt, že násilí mezi blízkými osobami funguje jinak.

Jednou z institucí, která bezplatně poskytuje odborné poradenství obětem domácího násilí, sexuálního zneužívání a znásilnění, je spolek Persefona.

Historie poskytování právně-sociálních a psychologických služeb tohoto typu sahá do roku 1999. Do samostatného spolku s názvem Persefona se po-

radenská pomoc obětem násilí vydělila z Ligy lidských práv v roce 2007.

Hlavní pilíř činnosti Persefony představuje odborné sociální a právní poradenství, které je určeno obětem, ale i jejich blízkým. Poradenství poskytuje v rámci Brna a Jihomoravského kraje osobám starším 18 let, ženám i mužům.

Podle řecké mytologie je Persefona bohyně symbolizující význam vyrovnání se s bolestí a utrpěním na cestě k moudrosti a osobnímu růstu.

Své základní služby spolek nabízí formou osobní návštěvy v poradně a prostřednictvím telefonu nebo e-mailu. Poskytuje i doprovod celým procesem řešení a v rámci prevence připravuje vzdělávací přednášky, besedy a osvětovou činnost. Jen v roce 2013 poskytli pracovníci

Persefony poradenství 326 osobám v celkem 3357 konzultacích.

Z celkového počtu klientů představovaly oběti násilí 76,4 %, osoby blízké 21,5 % a osoby násilné 2,1 %. Přítomností žádným tajemstvím, že nejčastější klientkou je žena středního věku.

„Je pro mě důležité, že v tom nejsem sama, že o tom mohu mluvit s nestrannou osobou, ale nikdo mě nenutí do řešení. Vím, že jednou od manžela odejdu, ale hned to nedokážu. Pomohlo mi zjistit, že to po sobě ani chtit nemusím, i když okolí má na to jiný názor,“ zhodnotila pomoc jedna z klientek.

Jak ochránit seniory

Smutné statistiky přináší také údaje o násilí na seniorech, které může mít po-

dobu ekonomického vykořisťování, ale i zanedbání péče či fyzických útoků.

Závislost na péči násilné osoby, zdravotní omezení nebo sociální izolace, ale především těsná vazba (nezřídka se jedná o děti nebo vnoučata) jsou překážkami na cestě k pomoci.

Persefona proto v rámci projektu „Prevence domácího násilí osob seniorského věku“ připravila kurzy, besedy a přednášky, ale také primou pomoc starším lidem formou sociálního, právního a psychologického poradenství.

Začátkem prosince se např. uskutečnil vzdělávací kurz pro nelékařské zdravotnické pracovníky a připravují se vystoupení v Českém rozhlasu Brno.

A 10. prosince představí Kabinet múz na Sukově 4 od 19.30 hodin reprízu di-

vadelního představení Kam oko dohlédne. Na scéně se tak znovu odehrají tři ženská monodramata, tři osudy obětí domácího násilí, z nichž jedna je matkou v domácnosti, druhá úspěšnou manažerkou a třetí seniorkou, která čelí příkoří ze strany své dcery.

Soňa Haluzová

Zapište si

Spolek Persefona
Jiráskova 8, Brno
Telefonní linka pomoci:
737 834 345,
545 245 996
E-mailové poradenství:
bezpecnesouziti@persefona.cz,
poradna@persefona.cz

Město má pestrou radu. Tvoří ji i nové strany

Ustavující zasedání nově zvoleného Zastupitelstva města Brna pro volební období 2014–2018 zvolilo 25. listopadu nové vedení města. Primátorem se stal Petr Vokřál z hnutí ANO 2011, jeho náměstkyně Klára Liptáková (KDU-ČSL), Richard Mrázek (ANO 2011), Matěj Hollan (hnutí Žít Brno) a Martin Ander (Strana zelených). Představujeme vám 11 radních, kteří nyní tvoří Radu města Brna. Tento výkonný orgán města v oblasti samostatné působnosti vydává nařízení města, zabezpečuje hospodaření podle schváleného rozpočtu a má právo schvalovat některá rozpočtová opatření. Také řídí činnost komisí a Magistrátu města Brna v oblasti samostatné působnosti a ukládá jim úkoly.

Ing. Klára Liptáková (KDU-ČSL)

Narodila se v roce 1970. Vystudovala Provozně-ekonomickou fakultu dnešní Mendelovy univerzity v Brně a poté se stala členkou Komory daňových poradců. V oboru působila 17 let. Během této doby byla zvolena do Zastupitelstva MČ Maloměřice a Obřany jako zastupitelka a předsedkyně finančního výboru. V dalším volebním období (2010–2014) byla starostkou této městské části. Současně je od roku 2010 místopředsedkyní KDU-ČSL na celostátní úrovni. Ve své městské části působí nadále jako radní. Na ustavujícím zasedání Zastupitelstva města Brna byla zvolena 1. náměstkyní primátora pro oblast majetku a školství.



Bc. Matěj Hollan (Žít Brno)

Narodil se v roce 1984. Vystudoval bakalářský obor muzikologie na Filozofické fakultě Masarykovy univerzity. Po čtyři roky byl předsedou občanského sdružení Brnění. Veřejně známým se stal svými aktivitami v souvislosti s regulací hazardu, vystupoval proti záměru vybudovat podzemní garáže pod Zelovým trhem a jako člen koalice Nádraží v centru nesouhlasil s přestavbou železničního uzlu Brno s nádražím v odsunutém poloze. V dubnu 2013 obdržel Cenu Františka Krieglů za občanskou statečnost, kterou uděluje Nadace Charty 77. V červnu 2014 založil politické hnutí Žít Brno a jako jeho lídr byl zvolen do Zastupitelstva města Brna a Zastupitelstva MČ Brno-střed. Stal se radním této městské části a členem Rady města Brna. Působí jako v pořadí třetí náměstek primátora; má na starosti kulturu, památkovou péči, zdravotnictví a sociální péči.



Bc. Tomáš Kratochvíl (ANO 2011)

Narodil se roku 1973. Absolvoval bakalářské studium práva na Vysoké škole v Sládkovičově a v současnosti dokončuje vzdělávací program MBA v oboru management na Moravian Business School. V roce 1994 založil nábytkářskou společnost, která dnes patří k předním českým dodavatelům komerčních interiérů. Od března 2014 je členem hnutí ANO 2011. Byl zvolen do Zastupitelstva města Brna a působí jako uvolněný radní pro správu městských účasti.



JUDr. Petra Rusňáková, Ph.D. (ANO 2011)

Narodila se roku 1983. Vystudovala Právnickou fakultu Masarykovy univerzity, kde se později ve své rigorózní a disertační práci věnovala problematice mezinárodní spolupráce při správě daní a v rámci doktorského studijního programu vyučovala finanční právo. V letech 2005–2009 absolvovala praxi v daňové firmě a působila jako asistentka senátora a asistentka soudce na Nejvyšším správním soudě. Od roku 2009 zastává post ředitelky hotelu Royal Ricc v Brně, externě vyučuje na Provozně-ekonomické fakultě Mendelovy univerzity a je externí členkou komisí bakalářských zkoušek na VUT a Akademii Sting v Brně. Je členkou hnutí ANO 2011, v roce 2013 kandidovala za Jihomoravský kraj do Poslanecké sněmovny Parlamentu České republiky. Pro období 2014–2018 byla zvolena členkou Rady města Brna.



Marek Janíček (ANO 2011)

Narodil se v roce 1973. Vystudoval střední školu elektrotechnickou, ale celý svůj profesní život spojil s automobilovým průmyslem. Po 11 letech ve vedoucí pozici ve společnosti Ason začal podnikat a od roku 2003 je jednatelem firmy Světluška, která se zabývá výrobou a prodejem náhradních dílů pro automobily. Do komunálního veřejného života vstoupil jako člen občanského sdružení Pěkný jih. Loni se stal členem hnutí ANO 2011 a byl zvolen předsedou místní organizace. Od jara 2014 je předsedou oblastní organizace ANO 2011 Brno-město. Ve volebním období 2014–2018 bude působit v Zastupitelstvu MČ Brno-jih a Zastupitelstvu města Brna, je i brněnským radním.



Ing. Petr Vokřál (ANO 2011)

Narodil se roku 1964. Vystudoval obor konstrukce a dopravní stavby na Fakultě stavební VUT v Brně. Profesionální kariéru zahájil ve Výzkumném ústavu inženýrských staveb. Po roce 1989 nastoupil na vznikající Odbor životního prostředí Magistrátu města Brna. V roce 1992 přešel do společnosti .A.S.A., kde setrval až do roku 2013. V průběhu praxe v letech 1996–1997 absolvoval manažerské studium na Univerzitě St. Gallen ve Švýcarsku. Ve společnosti .A.S.A. působil od roku 2002 jako ředitel pro střední a východní Evropu. Od roku 2009 zastával posty předsedy představenstva a generálního ředitele celého holdingu se sídlem ve Vídni. Ke konci roku 2013 společnost opustil. Politicky činný dříve nebyl, do hnutí ANO 2011 vstoupil v březnu 2014. Pro období 2014–2018 byl zvolen primátorem města Brna.



Richard Mrázek (ANO 2011)

Narodil se roku 1973. Absolvoval Střední odborné učiliště elektrotechnické s maturitou, poté pracoval jako programátor a IT technik. V 90. letech působil jako projektový manažer, později jako ředitel a jednatel. Od roku 2000 řídil akciovou společnost Geocart CZ a stal se členem jejího představenstva, od roku 2013 je předsedou představenstva. V letech 2003–2014 byl ředitelem akciové společnosti ARKO Technology i předsedou jejího představenstva, zároveň je jednatelem několika dalších firem. Dlouhodobě podporuje Český tenisový svaz vozíčkářů, po sedm let byl jeho prezidentem. Od letošního roku je členem hnutí ANO 2011, po komunálních volbách se stal v pořadí druhým náměstkem primátora pro oblast technickou, zahrnující dopravu, investice, městskou informatiku a implementaci evropských fondů.



Mgr. Martin Ander, Ph.D. (Strana zelených)

Narodil se v roce 1975. Vystudoval Přírodovědeckou fakultu Masarykovy univerzity, poté působil v ekologických neziskových organizacích. Od roku 2002 byl ředitelem národní kanceláře Hnutí Duha. Od roku 2006 je členem Zastupitelstva města Brna a v letech 2008–2010 působil jako náměstek primátora pro životní prostředí a územní plánování. V roce 2004 stál u zrodu koalice Nádraží v centru. Prosazoval nezávislé odborné srovnání dvou projektů přestavby železničního uzlu Brno, věnoval se tématu čištění Brněnské přehrady, vytvoření generelu cykloopravy či zvýšení počtu kontejnerů na tříděný odpad. Ve volebním období 2014–2018 bude vykonávat funkci v pořadí čtvrtého náměstka primátora pro oblast rozvoje města, která zahrnuje územní plánování, životní prostředí a vodní a lesní hospodářství.



MUDr. Daniel Rychnovský (KDU-ČSL)

Narodil se v roce 1957. Vystudoval Lékařskou fakultu dnešní Masarykovy univerzity, specializoval se na chirurgii. Pracoval na chirurgickém oddělení nemocnice v Havlíčkově Brodě a v Nemocnici Milosrdných bratří v Brně. Toto zdravotnické zařízení v letech 1992–2010 vedl jako ředitel. Zasloužil se o jeho modernizaci: během jeho působení byla dokončena stavba pavilonu akutní medicíny s novými operačními sály a intenzivními provozy. Stál rovněž u zrodu i dokončení koncertního sálu Josefa Dobrovského v Konventu Milosrdných bratří. Od roku 2000 je členem KDU-ČSL. V letech 2008–2010 působil ve funkci 1. náměstka primátora a řídil sociálně-kulturní úsek. Poté se opět věnoval svému oboru. Nyní se do Rady města Brna znovu vrací.



Ing. Vít Beran (KDU-ČSL)

Narodil se v roce 1967. Vystudoval Iednickou Zahradnickou fakultu dnešní Mendelovy univerzity v Brně a následně pracoval jako technik a vedoucí v zahradnických střediscích společnosti Agro Brno-Tuřany. V roce 1998 byl zvolen starostou městské části Žebětín a tuto funkci zastává již páté volební období. Od roku 2006 dosud je členem Zastupitelstva města Brna, působil jako předseda komise technických sítí. Členem KDU-ČSL je od roku 1990. V roce 2005 byl zvolen předsedou místní organizace v Žebětíně a stal se také členem městského výboru strany. Od roku 2013 je 1. místopředsedou městské organizace KDU-ČSL. Po letošních komunálních volbách se stal členem Rady města Brna.



Mgr. Jiří Ulip (Pirátská strana)

Narodil se roku 1981. Vystudoval anglický jazyk a literaturu na Filozofické fakultě Masarykovy univerzity a poté působil jako překladatel převážně na volné noze. Od roku 2006 pracuje ve firmě Moravia IT, zpočátku jako projektový manažer, nyní na pozici specialisty, který je zodpovědný za návrh procesů a aplikací podle požadavků zákazníka. Od roku 2013 je členem Pirátské strany, kde zastával pozici 2. místopředsedy krajského sdružení Jihomoravského kraje, na kterou po úspěchu v komunálních volbách rezignoval. Do Zastupitelstva města Brna kandidoval za hnutí Žít Brno s podporou Pirátů. Byl zvolen zastupitelem i členem Rady města Brna.



Stranu připravilo Tiskové středisko MMB, foto: Z. Kolařík

REGIONÁLNÍ HOSPODÁŘSKÁ KOMORA BRNO
www.rhkbrno.cz

O tom jak blíže a lépe navázat spolupráci a komunikaci se slovenskými partnery, podpořit podnikání a iniciovat podnikání nová na obou stranách hranice České a Slovenské republiky je projekt Regionální hospodářské komory Brno „Podnikáme bez hranic“. Realizaci projektu spolufinancovaného Evropskou unií v rámci OP Přeshraniční spolupráce SR – ČR jsme zahájili v červenci 2014 ve spolupráci s projektovými partnery – Trenčianskou regionální komorou SOPK a Mendelovou univerzitou, FRRMS. Hlavní cílovou skupinou v projektu jsou malí a střední podnikatelé, studenti a absolventi vysokých škol.

Nosnou částí projektu je vytvoření sítě mezi partnery projektu včetně webových stránek a sekce nabídek a poptávek, vytvoření portálu pro podnikatele, studenty a absolventy univerzity s nabídkami praxí, stáží, témat závěrečných prací a vytvoření informačního portálu pro studenty a absolventy univerzity zaměřeného na podporu zahájení a rozvoje podnikání. Informační a konzultační činnost provádí dvě informační centra pro podnikatele v Brně a v Trenčíně, kde jsou průběžně poskytovány informace, konzultace a odpovědi na dotazy zájemců o podmínky podnikání a případné rozdíly na české a slovenské straně.

O aktivitách projektu najdete bližší informace na www.rhkbrno.cz.

Rídícím orgánem programu je Ministerstvo zemědělství a rozvoje vidieka SR. Projekt je spolufinancován Evropskou unií.



Brno s komorou už 163 let

Ke každému významnému měsíci v naší zemi patří zastoupení obchodní hospodářské komory jakožto subjektu, v partnerském svazku s městem, poskytujícímu a ovlivňujícímu podmínky pro podnikání v daném regionu. V případě Brna je tímto partnerem již od roku 1850 Regionální hospodářská komora Brno, sídlící na brněnském výstavišti ve vlastních prostorách úřadu.



Základním posláním komory je úzká spolupráce a podpora podnikatelského stavu ve městě i regionu. Nástroji pro to má komora celou řadu od pořádání vzdělávacích seminářů (letos celkem 163) řešících aktuální problematiku s podnikáním spjatou přes poradenství v různých oblastech práva, účetnictví, ekonomiky i zahraničních vztahů, pořádání podnikatelských setkání až po pořádání kontaktně-kontraktčních aktivit projektu Kontakt-Kontrakt.

Kontakt-Kontrakt je ojedinělý koncept evropského významu, na bázi dopředu dohodnutých jednání zaregistrovaných firem s půlroční přípravou a následnou propagací v katalogu i na mezinárodním portále projektu. Během dvou let trvání projektu se k jednacímu stolu posadili zástupci celkem 355 členských subjektů RHK Brno,

kteří jsme k jednání přivedli, 270 zahraničních účastníků z 22 zemí, proběhlo 3200 schůzek a 80 % jednání bylo hodnoceno uzavřením dohody.

Aktivita komory jsou směřovány i vůči brněnským VŠ a ředitel úřadu zasedá v několika vědeckých radách univerzity, s nimiž úzce spolupracujeme.

Členy RHK Brno jsou jak právnické (81 %), tak fyzické (19 %) osoby, od drobných živnostníků po velké firmy. Všichni členové mohou počítat s odbornou podporou 18 pracovníků úřadu a hájícím svých zájmů 23členným představenstvem úřadu, jehož členové působí v různých pracovních skupinách města, kraje i HKČR.

Veškeré informace o činnosti komory vašeho města naleznete na www.rhkbrno.cz.

VÁNOČNÍ TRHY

5.-14.12.2014 BRNO – VÝSTAVIŠTĚ

NÁKUP DÁRKŮ OD VÍCE NEŽ 400 PRODEJČŮ **ŘEMESLNICKÝ JARMARK** **KULINÁŘSKÉ SPECIALITY**

www.bvv.cz/vanocnitrhy



ŠKODA

ŠKODA logo

NEPŘEHLÉDNUTELNÁ



Kombinovaná spotřeba a emise CO₂ vozů Fabia: 3,4–4,8 l/100km, 88–110 g/km

Zcela nová ŠKODA Fabia ve 125 barevných kombinacích

Den co den míjime tisíce věcí bez povšimnutí. A pak stačí jen jedna a musíme se zastavit. Nová Fabia je totiž nepřehlédnutelná. Víte, že si svůj vůz nyní můžete barevně vyladit? ColourConcept nabízí bílé, černé, stříbrné a červené provedení střechy, kol a vnějších zrcátek. Spolu s barvami karoserie a interiéru tak máte na výběr až ze 125 barevných kombinací! Ukažte i na silnici svůj vytříbený styl, který Vás odlišuje od ostatních. Nová Fabia s možností pořízení jedinečné Záruky Mobility Plus s prodlouženou zárukou na 5 let. **Již od 239 900 Kč** s klimatizací, 6 airbagy a ESC s multikolizní brzdou. Chcete vědět víc? Zeptejte se nás na on-line chatu, zavolejte na infolinku ŠKODA 800 600 000 nebo nás navštivte a přesvědčte se sami.

mojeskodafabia.cz

ŠKODA Finance od ŠkoFINU

Váš autorizovaný prodejce ŠKODA.

AUTONOVA BRNO s.r.o., Masná 20, 602 00 Brno
Tel.: 543 424 222, www.autonova.cz



Pestrá nabídka dávků a hudebních vystoupení na brněnském výstavišti

Od 5. do 14. prosince se na brněnském výstavišti konají tradiční Vánoční trhy, které jsou skutečným rájem pro nákup vánočních dávků. Návštěvníci si jistě vyberou ve vánočně vyzdobených pavilonech F a G1 z pestré nabídky více než 400 prodejců z celé republiky i ze zahraničí. Nákupy zpříjemní více než 30 atraktivních koncertů a vystoupení v rámci hudebního programu nebo něco dobrého na chuť.

Dárky od více než 400 prodejců

Výběr dávků bude opravdu široký! Od maličkostí pro radost až po dary za tisíce. Ať už jde o sportovní potřeby, hračky, vybavení domácností, či

vánoční dekorace, ozdoby a svíčky. Nesmíme opomenout ani originální ručně zhotovené výrobky z různých materiálů na řemeslnickém jarmarku. Nabídka Vánočních trhů myslí také na mlsné jazyčky – svůj nákup můžete zakončit u stánků nejenom s vánočními dobrotami, farmářskými specialitami, ale i s trdelníky, bramborovými plackami, jitrničkami či dalšími uzenářskými výrobky.

Radka Fišarová, Petr Kotvald nebo Adam Mišík

Příjemnou součástí Vánočních trhů tvoří hudební a kulturní program, který probíhá po celou dobu konání trhů. V rámci programu vystoupí například Radka Fišarová s programem Malá pocta velké Edith,

Petr Kotvald společně s Dětským sborem Brno, Adam Mišík s akustickým koncertem nebo Karel Kahovec, Viktor Sodoma se skupinou George & Beatovens a vzpomínkou na Petra Nováka.

Michal Nesvadba nebo kamarádi JÚ a HELE

Pořádná porce zábavy je připravena také pro děti, které přijede pobavit Michal Nesvadba či hosté z pořadu JÚ a HELE s představením Veselá pouť. K zábavě dětí přispěje také dětský kolotoč, skákací hrad nebo skluzavka, které naleznete společně s dětským koutkem a programovým pódiem v pavilonu F.

Více informací naleznete na www.bvv.cz/vanocnitrhy.

!!! AKCE !!!

!!! u **BEZ BANKY** SE ZBLÁZNILI !!!

PŮJČKY OD 1% MĚSÍČNĚ

778 000 007

www.bezbanky.cz



Otazníky nad výběrem profese

Devátáky čeká příští jaro jedno velice důležité rozhodnutí – volba budoucí profese. I když to v patnácti letech nemusí být tak zřejmé, povolání je pro každého člověka jednou z nejdůležitějších oblastí, které dávají jeho životu smysl.

Práce by pro nikoho neměla být pouze činností, kterou bude žít sebe a své blízké, ale základní oblastí jeho seberealizace. Profese by se v ideálním případě měla stát příležitostí pro vytváření něčeho nového, pro pomoc druhým a spoluúčast na něčem, co má smysl a hodnotu. Měla by se stát místem, kde člověk naplno využije to, co se naučil a co umí. Většina dospělých ostatně v práci stráví více času než se svou rodinou či koníčky. Jistě by byla škoda ztrácet tak velkou



část života tam, kde by se člověk necítil ve své kůži.

Kdo může poradit

Aby nebyl člověk jednou ze své profese nešťastný, je nezbytné věnovat dostatečnou pozornost jeho zájmům, koníčkům a tomu,

čím si krátí volné chvíle. To vše mnohdy napoví nejen při výběru povolání, ale už i při výběru střední školy.

Neexistuje bohužel univerzální rada, jak si vybrat takovou střední školu, kterou bychom po celou dobu studií zbožňovali a v budoucím povolání na ni vzpomínali s láskou a vděkem.

Jak tedy začít? Osvědčeným způsobem je projít internet a získat tak informace o existenci všemožných oborů. Někdo se třeba zhlédne v rybářské profesi, jiný si vybere školu s ekologickým zaměřením apod.

Devátáci zpravidla podstupují psychotesty, test osobnosti a další testy, které mají jim i rodičům ukázat, na co se nejlépe hodí a k čemu by měly směřovat jejich následující kroky. Žáci zpravidla dostanou čas na zapamatování si určitého počtu slov a vzápětí jsou tázáni na jejich pořadí a podobně. Tyto testy pak nemají za úkol ani tak prozradit zájmy člověka, ale spíše jeho předpoklady do budoucna.

Žáci s výbornou představitelstvem a matematickými schopnostmi jsou pak doporučováni na obory technického zaměření. Žákům slabším v matematice se naopak tyto obory nedoporučují. Někteří žáci s dobrým vysvědčením volí raději školy všeobecně zaměřené, jako jsou gymnázia, neboť výsledky testu osobnosti pro ně nejsou přesvědčivé a odkládají je na později.

Na každé škole pracuje výchovný poradce, který dokáže na základě školních výsledků nestranně poradit. K dispozici jsou také informační poradenské centra, která jsou součástí odborných poradenských útvarů každého úřadu práce. Prostřednictvím osobních pohovorů i testů tady zjistíte, jaké povolání by pro vás mohlo být to pravé. Tato služba je zdarma.

Neváhejte pátrat a ptát se

Pokud je člověk zaměřený spíše manuálně a raději než studiem knih tráví čas tvořením rukama, pak je dobré uvažovat zejména

na o učebním oboru. Mít maturitu za každou cenu není správná volba. Počet absolventů řemesel totiž ubývá a jsou profese, po kterých je na trhu práce neustálá poptávka.

Vybírejte i podle toho, jak je škola daleko od vašeho domova. U vzdálené školy spočítejte náklady na dopravu či internát a zvažte, jestli se nedá stejný obor studovat i blíže.

Sužuje vás doma strach, že se deváták „nikam nedostane“? Takovým obavám se dá předjet pečlivým průzkumem vašich šancí na přijetí. Od školy se dozvíte, jestli přijímá bez zkoušek, jaký průměr vám k přijetí postačí. Jsou i „prestižní“ gymnázia, která přijímají třeba jednoho z deseti uchazečů. Při možnosti podat jen dvě přihlášky je to značné riziko! Pokud se vám do rodinného rozpočtu vejde škol-

né, je na soukromých školách obvykle šance na přijetí mnohem vyšší.

Vybraným školám se nejprve podívejte na zoubek, tedy na webovou stránku. Rozhodně využijte dnů otevřených dveří. Navštivte vytipované školy osobně, popovídejte si s kantory a studenty, ptejte se. Zajímejte se o přijímací řízení, o procento úspěšnosti uchazečů, o jejich šanci v budoucí profesi nebo při zkouškách na vysokou školu. Podívejte se, jak jsou zařízené třídy, zda má škola počítačové učebny, různé laboratoře a další vybavení.

A hlavně – zůstaňte v klidu. Míst na školách nejrůznějšího typu je i letos víc než uchazečů. Kdyby nevyšlo přijetí na vybranou školu napoprvé, bude ještě šance uspět v druhém kole přijímacího řízení.



**Střední škola strojírenská
a elektrotechnická,
Brno, Trnkova 113**

- STŘEDNÍ VZDĚLÁNÍ S MATURITOU
- STŘEDNÍ VZDĚLÁNÍ S VÝUČNÍM LISTEM
- NÁSTAVBOVÉ STUDIUM PRO ABSOLVENTY
TŘÍLETÝCH UČEBNÍCH OBORŮ K ZÍSKÁNÍ MATURITY

DEN OTEVŘENÝCH DVEŘÍ

- středa 3. 12. 2014 14.00–18.00 hod.
- sobota 13. 12. 2014 9.00–15.00 hod.
- sobota 10. 1. 2015 9.00–15.00 hod.
- sobota 24. 1. 2015 9.00–15.00 hod.

www.sssebrno.cz

SC 34169001

STŘEDNÍ ZAHRADNICKÁ ŠKOLA
Masarykova 198, 664 61 RAJHRAD
tel.: 547 426 311, e-mail: rajhrad@skolarajhrad.cz, www.skolarajhrad.cz

Obory vzdělání s maturitní zkouškou (čtyřleté denní studium)

Zahradnictví

Ekologie a životní prostředí

Podmínky přijetí: ukončená povinná školní docházka, průměrný prospěch z 8. a 9. ročníku ZŠ, přijímací zkouška – ČJ, M pilotní ověřování (nad průměr 1,5 z obou pololetí)

Obory vzdělání s výučním listem (tříleté denní studium)

Zahradník

Podmínky přijetí: ukončená povinná školní docházka, průměrný prospěch z posledního ročníku ZŠ, zdravotní způsobilost

Nástavbový obor (dvouleté studium zakončené maturitní zkouškou)

Zahradnictví

Podmínky přijetí: průměrný prospěch z posledních dvou ročníků SOU, přijímací zkouška – test, všeobecných znalostí (nad průměr 1,5), výuční list v oboru vzdělání Zahradník nebo Včelař

Dny otevřených dveří: 10.–14. 12. 2014 v době vánoční výstavy a 9.–10. 1. 2015

SC 34173001

KAŽDÝ TÝDEN NESKUTEČNÉ CENY NA ZNAČKOVOU ELEKTRONIKU



HERNÍ 24" LED MONITOR
BENQ XL2420T

POUZE ZA
5 999 Kč ~~10 590 Kč~~

Další předvánoční nabídky:

SPORTOVNÍ
KAMERA

ROLLEI S50
4 590 Kč
~~5 990 Kč~~



HERNÍ
NOTEBOOK
MSI GE70
APACHE 2PL

25 641 Kč
~~28 490 Kč~~



Digitor

elektronika s přehledem

www.digitor.cz

showroom **Václavská 6, Brno**

OBJEDNANÉ ZBOŽÍ DO HODINY K VYZVEDNUTÍ

SC 34187401

INFINIT maximus

VÁNOČNÍ RELAXACE VE WELLNESS U BRNĚNSKÉ PŘEHRADY

VODNÍ SPA * VENKOVNÍ A VNITŘNÍ SAUNOVÝ SVĚT * PRIVÁTNÍ KOUPELE
BALI VANA * MASÁŽE * SPA RITUÁLY

NOVĚ 11 DRUHŮ SAUN

Prodáváme také vánoční **DÁRKOVÉ POUKAZY** na recepci wellness Infinít Maximus.

Najdete nás v areálu Maximus Resortu Hrázní 4a, Brno - Kníničky.
Otevřeno celoročně Po - Ne 9:00 - 22:30
www.infinít-maximus.cz

Poradíme vám, jak platit méně

Chtěli byste každý měsíc ušetřit z rodinného či firemního rozpočtu část peněz, které vydáváte za elektřinu a plyn?

Hledáte spolehlivého a férového dodavatele? Je to snadnější, než se zdá. Poradíme vám, jak na to.

Poradenské centrum čeká

Doba našťastí pokročila a vy už nemusíte složitě obíhat všechny dodavatele energií a trávit hodiny nad jednotlivými nabídkami. Čas i starostí ušetří snadný přístup k informacím. Nemusíte být odborníkem, přesto můžete jednoduše porovnat, kolik zaplatíte u jednotlivých dodavatelů a kolik můžete ušetřit.

Na pomoc svým současným i budoucím klientům jde nyní společnost E.ON. Myslí na ty, kdo už jsou jejími zákazníky, ale i na všechny, kdo chtějí nejprve porovnat podmínky a zorientovat se ve světě slev, výhod a benefitů. Má pro ně připravený servis, který začíná komplexním poskytováním informací.

V poradenském centru na Jakubském náměstí číslo 7 si můžete každý všední den od 9 do 17 hodin zjistit a domluvit vše potřebné k tomu, abyste si pro sebe zvolili tu nejvýhodnější nabídku.

Snadný přístup k informacím

Ve dvou podlažích poradenského centra připravil E.ON vlivný prostor ke kontaktu s klienty. Ujme se vás pracovník, který je na vysoké odborné úrovni a současně považuje za samozřejmé jednat s každým zákazníkem s maximální ochotou

a vstřícností. Trpělivě a profesionálně vám pomůže vybrat to, co potřebujete. Poradí, jaká nabídka pro vás bude nejvýhodnější a kde můžete při využívání energií ušetřit.

Chcete se nejprve podívat, co jednotliví dodavatelé svým klientům nabízejí? Rádi byste porovnali, co se bude nejlépe hodit právě pro vás? V prostorách poradenského centra E.ON jsou vítáni jak klienti této společnosti, tak všichni, kdo se právě rozhodují, zda se stanou jejími zákazníky.

Kromě prostoru vyhrazeného k přímému kontaktu s návštěvníky tu na vás čekají dva samoobslužné pulty s přístupem na internet. Na internetovém portálu Energie 24 a webových stránkách www.ekobonus.cz si zde můžete vyhledat návody, jak šetřit energie, a porovnat konkrétní nabídku různých dodavatelů. Stačí zadat pár základních informací a srovnávač ihned ukáže, kolik zaplatíte u jednotlivých dodavatelů a kolik můžete ušetřit.

Nemusíte však hledat a vyhodnocovat informace sami. Ochotná obsluha poradenského centra je připravená odborně pomoci, jak při využití inter-

netových srovnávačů postupovat.

Co můžete získat

Možností, jak získat pro svou domácnost či firmu ten nejvýhodnější produkt či slevu, je mnohem víc, než se na první pohled zdá. Proto je dobré vše důkladně probrat a zvolit si služby sestavené na míru právě pro vás.

V poradenském centru na Jakubském náměstí si můžete také domluvit osobní schůzku s odborníkem. S pomocí profesionálního a vstřícného pracovníka se ve světě slev, výhod a benefitů zorientujete snadno a rychle.

Nabídka výhod a benefitů je ovšem mnohem širší. Klienti si mohou vybrat z velkého množství slev a výhod, které jsou určeny například na zateplení domu, na kotle, bojlerů či šetřiče vody. Můžete také výrazně ušetřit, pokud se rozhodnete pro nákup elektrokola, skútru na elektrický pohon nebo automobilu na stlačený zemní plyn (CNG). Tak můžete snížit náklady na dopravu a současně mít dobrý pocit, že jste významně přispěli k ochraně životního prostředí.

Více informací naleznete na www.eon.cz, www.ekobonus.cz

Energetická skupina E.ON v České republice patří do skupiny E.ON SE, která je největším soukromým poskytovatelem energetických služeb v Evropě a zásobuje elektřinou a plynem asi 15 milionů zákazníků. Česká energetická skupina E.ON zásobuje elektřinou v jižních Čechách a na jižní Moravě 1,4 milionu zákazníků, a tím má podíl na trhu cca 20 %. V oblasti plynu disponuje více jak 4000 km dlouhou sítí a její podíl na trhu s plynem v České republice činí cca 5,5 %. E.ON v současné době provozuje veřejné plnicí CNG stanice v Českých Budějovicích, Svobodě nad Úpou a Úpici.

Vladimír Vácha,
koncernová komunikace

METROPOLITAN

Informace o inzerci:

Havel Mouka
manažer regionů Jihomoravský, Olomoucký a Zlínský kraj
tel.: 602 557 777
email: havel.mouka@ceskydomov.cz



METROPOLITAN

Informace o inzerci:

Hana Adamcová
manažer inzerce
tel.: 776 797 904
email: hana.adamcova@ceskydomov.cz



METROPOLITAN

Informace o inzerci:

Karel Marek
manažer inzerce
tel.: 606 740 730
email: karel.marek@ceskydomov.cz



METROPOLITAN

UZÁVĚRKA INZERCE DO PŘÍŠTÍHO VYDÁNÍ JE 10. 1. 2015.

S NÁMI OSLOVÍTE CELÉ BRNO!

Přijďte si na Jakubské náměstí sjednat výhodnou dodávku elektřiny a plynu!

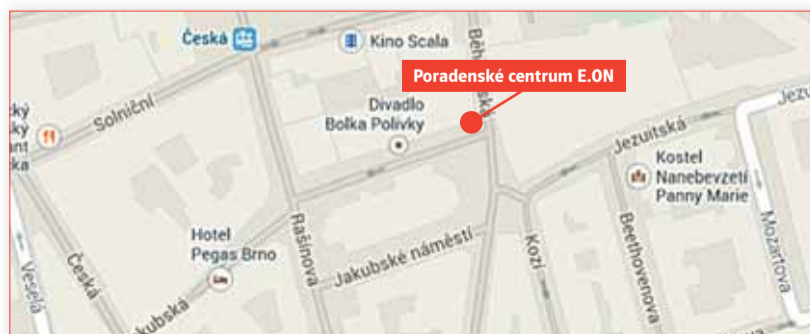
Navštivte E.ON poradenské centrum v Brně.

V poradenském centru:

- vyřídíte požadavky týkající se dodávky elektřiny i plynu do vašeho odběrného místa,
- se dozvíte, jak se stát zákazníkem E.ON,
- vám poradíme s úsporami energií,
- získáte informaci o aktuálních produktech, službách a bonusech.

Otevírací doba:

pondělí až pátek 9:00 - 17:00 hodin
 Jakubské náměstí 7 | 602 00 Brno - město
www.eon.cz



e-on

Web propojuje české vědce se světem

„Španělsko a Turecko hledají partnery pro společný projekt, vítána jsou všechna témata. / Pokud vás zajímá experimentální hudba, ozvěte se nám. Hledáme partnery.“ Tyto a další výzvy, které propojují výzkumné týmy mezi sebou i s firmami, publikuje od září nový web www.ceskavedadosveta.cz.

Spustilo ho podnikatelské a inovační centrum BIC Brno v rámci projektu Česká věda do světa. Kromě webových stránek centrum nabízí i asistenci a poradenství v oblasti mezinárodních projektů ve vědě a výzkumu a pořádá odborné workshopy a konference.

Pravidelně aktualizovaný portál informuje o novinkách z oblasti výzkumu, vývoje a inovací. Slouží také jako „shromaždiště“ tematických aktivit – v prosinci jsou v kalendáři akcí např. workshopy pro žadatele o určitý typ grantů, workshop o tom, jak přilákat skvělé zaměstnance, nebo avízo o evropsko-brazílském výměnném programu pro začínající podnikatele. Web je i zmíněným zdrojem pro vyhledávání partnerů pro mezinárodní projekty a spolupráci.

„Se stránkami neustále pracujeme, sledujeme aktuální grantové a dotační výzvy, novinky a zajímavé akce i individuální poptávky, v nichž zahraniční instituce či organizace hledají kolegy do výzkumných týmů,“ uvedl ředitel BIC Brno Karel Kouřil. Vědci tak najdou potřebné informace a kontakty na jednom místě.

Opomenuty nezůstaly ani sociální sítě Facebook nebo Twitter. „Součástí vědeckých týmů jsou totiž i mladí lidé, doktorandi, absolventi vysokých škol. A do jejich života sociální sítě patří. Proto je chceme oslovit a podpořit formou, která je jim blízká,“ dodává Kouřil. (zug)

Kdo ví kudy, na cestě ke zdraví nezabloudí

Zdraví patří k hodnotám, kterých si lidé vážejí nejvíce. Nevědomky si ho však mnozí často poškozují. Vzdělávání ke zdravému způsobu života se tedy ukazuje jako nadmíru důležité.

Informace o podpoře a ochraně zdraví se stále mění a nové poznatky o správné životosprávě je třeba vstřebávat po celý život.

Už dva roky funguje Brněnská akademie třetího věku, která nabízí vzdělávací kurzy všem seniorům, bez ohledu na stupeň dosaženého vzdělání.

V lednu 2015 otevírá další vzdělávací program Zdravé stárnutí a vzdělávání seniorů. V kurzu Cesta ke zdraví budou mít účastníci možnost setkat se s předními představiteli brněnského zdravotnictví i jiných oblastí.

Kurz začíná 16. ledna, přednášky budou probíhat v sále Břetislava Bakaly na Žerotínově náměstí a uskuteční se ve dvoutýdenních intervalech (od 13 hodin, poprvé je třeba přijít už ve 12 hodin kvůli vyřízení potřebných formalit).

Na první přednášce pohovoří přednosta Interní kardiologické kliniky Fakultní nemocnice Brno v Bohunicích Jindřich Špinar o tom, zda je srdeční infarkt osudový.

Do kurzu se mohou přihlásit všichni zájemci starší 50 let bez ohledu na to, zda mají, či nemají maturitu. Na závěr obdrží diplom absolventa. Kromě přednášek jsou v nabídce také semináře o zdravé výživě a instruktáže pohybové aktivity vhodné pro vyšší věk.

Poplatek za kurz činí 300 korun a je možné se přihlásit elektronicky na webových stránkách www.a3vbrno.cz nebo osobně v recepci Centra pro rodinu a sociální péči na Josefské 1. Přihlášky se budou přijímat po celý prosinec i začátkem příštího roku. (zug)

Škola Elpis dává žákům i rodičům naději

Pokud dítěti umožníme porozumět světu, který je chaoticky obklopuje, je téměř jisté, že se jeho vývoj posune. S touto zásadou přistupují ke svým žákům učitelky ve třídě pro autisty v brněnské škole Elpis. Nejen oni ale potřebují porozumět světu – Elpis vzdělává také žáky s mentální retardací a kombinovanými vadami. Letos už rovných 20 let.

Mateřská škola speciální, Základní škola speciální a Praktická škola Elpis v Koperníkově ulici zahájila provoz v dubnu 1995. „Počátkem 90. let byly školy pro velmi těžce postižené žáky v naší zemi ojedinělé,“ vzpomíná na okolnosti vzniku ředitelka Věra Havlíčková.

Inspiraci odjela načerpat do Nizozemska a po jejím návratu se v uvolněných prostorách bývalé mateřské školy Zbrojovky začala rodit „naděje“ – jak zní překlad řeckého slova „elpis“. „Všem dětem jsme chtěli dát naději, že se ve škole něčemu naučí a zařadí do kolektivu svých vrstevníků,“ vysvětluje Havlíčková.

Cílem bylo vytvořit bezbariérovou školu pro kombinované postižené žáky, kteří do té doby byli v domácí péči rodičů.

Dnes zařízení ve dvou budovách nabízí mateřskou školu speciální pro děti s poruchami autistického spektra a s kombinovanými postižením a 10 tříd základní školy speciální (dvě třídy pro autisty). Dále se podle zájmu a splnění podmínek přijímacího řízení otevírá jednoletá praktická škola. Mimobrněnské děti mají možnost ubytování na internátě.



▲ Jednou z mnoha akcí školy je mikulášská nadílka. Foto: J. Jekl

Více informací najdete na webu www.skolaelpis.cz.

Zuzana Gregorová

Zapište si

Oslavy 20. výročí Elpisu začaly v říjnu prezentací školy pro odborníky v Dětském rehabilitačním centru Medvídek a v listopadu benefičním koncertem v Besedním domě, který uspořádal smíšený sbor Kantiléna. Následně se 11. prosince od 9 do 11 hodin na Koperníkově 2/4 uskuteční setkání sponzorů, bývalých zaměstnanců a absolventů školy. V příštím roce je v plánu den otevřených dveří (25. března 2015), velký koncert v Městském divadle Brno, výstava výtvarných prací a olympiáda.

Rány, které pomáhají malým pacientům

V listopadu se v Brně oficiálně spojily nadační fond Pro dětský smích se sportovním oddílem Jetsaam Gym, kde se učí bojová umění a sporty, a rozhodly se dlouhodobě podporovat Kliniku dětské neurologie Fakultní nemocnice Brno. Klinika léčí chronická nervová onemocnění, např. autismus, mozkovou obrnu, epilepsii a jiné.

„Brněnský nadační fond Pro dětský smích je jedinečný v tom, že sto procent vybraných částek jde přímo k dětem nebo na konkrétní účel,“ říká jedna z iniciátorek fondu Jana Omarová.

„Všichni ve fondu jsou profesionálové ve svých oborech a pracují pro něj zdarma, neproplácejí se ani režijní náklady.“

V půlce listopadu proběhla v Bobycentru akce na podporu fondu. Ve zcela vyprodané hale se při galavečeru GCF Cage Fight 5 utkalo 18 borců. Hvězdou večera se stal domácí supertalent Jiří

„Denisa“ Procházka, který svůj zápas ukončil za minutu a 10 vteřin.

V nabitě atmosféře se pro děti vybralo asi 65 tisíc korun. „Něco takového jsem na žádné akci nezažila. Jste chlapi se zlatým srdcem, vaše snaha pomoci a nasazení mě moc dojaly,“ poděkovala bojovníkům ředitelka nadace Alice Tobiášová. „Nečekala jsem, že se tady setkám s lidmi, kteří mají tak hluboké emoce, respekt k soupeři a pokoru ke zdraví.“

Počátkem prosince pak sportovci Jan „J. J.“ Gottwald a Jiří „Denisa“ Procházka a trenéři Jetsaam Gymu Martin Karaivanov a Jaroslav Hovězák zavítali přímo do nemocnice. „Chceme, aby námi vybrané peníze posloužily ke zlepšení podmínek zdejších dětí. Sám jsem byl jako dítě nějakou dobu v nemocnici a vím, jak je to pro malé pacienty těžké,“ popsal Karaivanov.

Více informací najdete na stránkách www.prodetskysmich.cz. Marek Dvořák

Lekotéka: Chytré hračky pro „pomalejší“ děti

Složit tři medvídky z dřevěných dílků? Postavit věž z kostek? Anebo si zatrénovat na simulátoru šňerování bot? Není to úplně snadné; děti si u toho budou chvíli lámat hlavu a procvičí si obratnost svých prstů.

A právě o to jde: hračky a pomůcky z Lekotéky Knihovny Jiřího Mahena v Brně už rok pomáhají dětem se speciálními vzdělávacími potřebami rozvíjet logické myšlení, představivost i jemnou motoriku.

Lekotéka funguje podobně jako bibliotéka – podstatou je půjčování „na doma“, jen si místo knihy zájemce odnáší hračky a skládačky.

„Lekotéku máme už na 12 pobočkách Knihovny Jiřího Mahena a v Mahenově památníku,“ řekla iniciátorka projektu Eva Vojtíšková.

Během roku, co tuto službu nabízíme, jsme rozšířili množství i rozmanitost pomůcek – nabízíme kreslicí tabulky, puzzle, společenské hry, zvukové knihy i hudební nástroje, ale také maňásky a mnoho dalších hraček,“ popsala. Nejširší kolekci hraček nabízejí pobočky



▲ Nejširší kolekci hraček nabízejí pobočky v Králově Poli (na snímku) a v Židenicích. Foto: Knihovna Jiřího Mahena v Brně

v Králově Poli a v Židenicích. Na Koblížné lekotéka zatím chybí, časem ale,

podle zájmu veřejnosti, knihovna uváží založení sbírky i tam.

„Smyslem projektu je dopřát potřebné pomůcky i těm, kteří si je z vlastních prostředků nemohou dovolit,“ vysvětlila Vojtíšková. Hračky jsou, jak rodiče vědí, drahým artiklem a navíc se dětem obvykle rychle emrzí.

Většina pomůcek se na pobočkách dá půjčit absenčně, a to zdarma – pro registrované čtenáře KJM, nejvíce tři kusy na měsíc. „Chodí k nám maminky s handicapovanými dětmi, ale i děti z Kociánky, pro které pravidelně připravujeme vzdělávací programy. A půjčují si i školy pro žáky s poruchami učení – například Základní škola Košínova,“ říká Martina Bartáková z pobočky Knihovny Jiřího Mahena v Králově Poli. Hračky využívá rovněž stacionář na Božetěchově ulici.

Kateřina Šefčíková

Víte, že...

Termín lekotéka pochází ze švédštiny, Skandinávie byla totiž v půjčování hraček průkopníkem. Brno patří k prvním městům u nás, která tento nápad přejala.

Rakovina? Prevence je nejlepší lék

Masarykův onkologický ústav od října využívá nový ultrazvukový přístroj. V České republice se jedná o unikátní zařízení, od kterého si lékaři slibují především zpřesnění diagnostiky a objektivizaci celého vyšetření.

„Jsme velice rádi, že máme tento přístroj k dispozici,“ říká tisková mluvčí ústavu Zuzana Joukalová. „Jde o další

krok ke zkvalitnění péče už jen proto, že tento robotický ultrazvuk na rozdíl od mamografického rentgenu nevyužívá ionizující záření, které zatěžuje organismus.“

Lze s ním klasicky vyšetřovat všechny části těla (dutinu břišní, prsní žlázu, končetiny atd.), přičemž tato vyšetření provádí lékař radiolog. Má však i další funkci. Disponuje speciálním ultrazvukovým ramenem, které dokáže snímat prsní žlázu bez přítomnosti lékaře.

K obsluze přístroje je nutná jen radiologická asistentka.

Včasná diagnóza zlepšuje šance na vyléčení

Důležitou součástí boje proti onkologickým onemocněním je také prevence.

„Řada lidí se domnívá, že když nemají žádné zdravotní potíže, prevencí se nemusejí zabývat. Není to pravda; v mnoha případech se rakovinné bujení navenek projeví až ve vyšším stadiu onemocnění.“

Ale pokud lékař na základě preventivního vyšetření odhalí nádorové onemocnění ještě v době, kdy se žádné příznaky neprojevují, má pacient velkou šanci na vyléčení,“ vysvětluje Joukalová.

Preventivní program Masarykova onkologického ústavu je určen samoplátčům a zahrnuje základní a jednotné spektrum vyšetření zaměřené na odhalování nejčastějších onkologických diagnóz.

Více informací najdete na webu www.mou.cz. Marek Dvořák

Brňané vstoupili do Vida! a nevyšli z údivu

Když se potomek zeptá, co je to vlastně elektřina (magnet, tsunami, krevní skupina, kladka...), rodič nemusí lovit v paměti definice a usilovně přemýšlet, jak školákoví zázraky přírody co nejsrozumitelněji vysvětlit. Stačí vzít ho do zábavního vědeckého parku Vida!, jenž se otevřel 1. prosince v pavilonu D brněnského výstaviště na Křížkovského 12. Na 150 dobře vymyšlených exponátů v sekcích Planeta, Civilizace, Člověk a Mikrosvět vtáhne do hry každého, bez ohledu na věk. Na muzeum zapomeňte, tohle je jiné. Ve Vida! je nutností věci osahat, rozhybat, prozkoumat a přijít jim na kloub. Kdo ho nezažije na vlastní smysly, neví, co je „škola hrou“.



▲ **Pětimilimetrový zahradník.** Mravenci *Atta* předběhli lidské zemědělnice v evoluci o mnoho milionů let. Živí se pouze houbami z čeledi *Agaricaceae*. Ve svém mraveništi vytváří komůrky o objemu 2–3 litry, kam nosí listí lesních dřevin a keřů. Rozkoušou je na drt, kterou pak krmí houby. Dokonce je mechanicky čistí. V těle mají navíc bakterie, které produkují antimykotika, tedy chemické léky, díky kterým houbám léčí plísně.



▲ **Kabely a dráty.** 21. století je především věkem počítačů a techniky. K bližšímu seznámení přímo vyzývají různorodé atrakce. Je libo vyzkoušet si spojování obvodů, dozvědět se něco o elektřině nebo se podívat, co se skrývá ve „vnitřnostech“ strojů, u kterých děti tak rády tráví čas? Sekce Počítače je k dispozici všem.

Otevírací doba, ceník a další informace jsou na webu www.vidasc.cz.



▲ **Co dokáže voda.** Točí se ve vírech, dělá gejzíry, vodní proud unáší balůnky... Stane se něco, když tuto trysku na chvíli ucpeme? Vznikne docela slušný vodotrysk. A tady je vodní kaskáda, již proud H_2O s úspěchem probublá. Prořeňme ho potrubím, čerpadly i turbínami, ať tady nežbluňká nadarmo.



▲ **Jak zatočit s akrobatií.** Má snad někdo strach z výšek? Tady dostane příležitost s ním zatočit. Kdo se odváží projet se na bicyklu ve výšce pár metrů nad zemí, navíc jen na tenkém laně? „Je to bezpečné,“ říká Hana Laudátová z Vida! centra, „kolo má těžiště hodně nízko, takže se nepřevrátíte.“ Stačí nasednout a opřít se do pedálů, adrenalin je při téhle jízdě zaručen.



▲ **Model srdce.** Je v nadživotní velikosti, členité, s cévami. Pumpuje krev. Tepe. Dělá to po celý náš život. Někdy pomalu, někdy rychle. Kdo se chopí pístu a napumpuje krev ze síní do komor tohoto plastového orgánu, rozpumpuje i ten svůj. Pojďme dál, sledujme krevní řečiště, plují v něm krvinky. Ve Vida! jsou interaktivní, ty skutečné ne.



▲ **Vzduch se zahřívá, balóny poletí.** Horký vzduch stoupá vzhůru, takže vzlétnou až ke stropu pavilonu, výš nemohou. Vidíte? Už tam jsou, oba dva. Pojďme dál, například k simulátoru víchřice. Chcete malou, nebo pořádnou? Jak to fouká, když vítr vane rychlostí 7 m/s? A jak při 15 metrech za sekundu? Při 35? Od foukne návštěvníky k dalším exponátům – k větrnému víru, simulátoru povodně, Archimedovu šroubu...



▲ **Mami, ten pán se nehýbá.** Do situace, v níž je potřeba bleskově zasáhnout a poskytnout první pomoc, se může dostat každý. Ve Vida! centru si mohou děti i dospělí vyzkoušet, co taková záchrana života obnáší. Naučí se, jak manipulovat s lidmi v bezvědomí i jak správně provádět srdeční masáž. Hrdina se ukrývá v každém z nás, jen vědět, jak na to.



▲ **Proherní automat.** I když tomu gableři rádi věří, automaty neslouží jako „štěstíčko pro vyvolené“, nýbrž jako jistý zisk pro jejich majitele. Proherní automat to výstižně ukazuje – zobrazuje přesné statistiky hry, takže se hráč či hráčka rychle dozví, za jak dlouho může přijít o výplatu či o auto. A tři třešně ne a ne cinknout...



▲ **Neukázněný míč.** Kdo vstoupí do rotační místnosti, užije si pěkných pár svižných otáček. Házejte si míčem, děti, stejně ho nechtíte... Balón si dělá, co chce. Přesněji řečeno, jeho trajektorie je jiná, než člověk čeká. Kam dál? Dejme tomu na zeměřskou desku. Sem se postavte a pozor, spouštíme simulátor. Hezký zážitek, ale ještě teď se návštěvníkům třesou kolena.

Fotostranu připravili Kateřina Šefčíková a Marek Dvořák, foto: Z. Kolařík

Brněnské Vánoce 2014

28. 11. – 23. 12. 2014

Denně od 9.00 do 21.45 hodin

AKCE SE KONÁ POD ZÁŠTITOU PRIMÁTORA STATUTÁRNÍHO MĚSTA BRNA

Bohatý kulturní program ❖ Adventní prohlídky ❖ Betlém ❖ Vánoční strom se sbírkou Červeného kříže ❖ Brněnský šikula ❖ Vánoční expres vláček pro děti ❖ Ježíškova pošta ❖ Zvonička ❖ Víkendové dílny pro děti a rodiče na Staré radnici ❖ Vánoční burza minerálů ❖ Věž Staré radnice ❖ Mikulášská nadílka v Mincmistrovském sklepě ❖ Výstava loutek Moravského zemského muzea ❖ Brněnské podzemí ❖ Přehlídka řemesel ❖ Zvonička ❖ Gastrostánky otevřeny do 1. 1. 2015

„Tradiční svátky v centru města“
Vánoční trhy na náměstí Svobody,
Radnické ulici a na Staré radnici



● TIC – náměstí Svobody,
Stará radnice
www.brnenskevanoce.cz

● TIC – Brněnské podzemí
www.ticbrno.cz

● 23. 12. 2014 – SNIP & CO
Nová radnice
www.snip-brno.cz

Vánoční trhy BVV
5. – 14. 12. 2014
www.bvv.cz

www.brnenskevanoce.cz
www.gotobrnno.cz

B | R | N | O

tic
TURISTICKÉ INFORMAČNÍ CENTRUM MĚSTA BRNA

TSB

RWE
The energy to lead.

STATUTÁRNÍ MĚSTO BRNO FINANČNĚ PODPORUJE TURISTICKÉ INFORMAČNÍ CENTRUM MĚSTA BRNA, P. O.



Oslavte nové zakázky získané na veletrhu v Brně.

Na brněnských veletrzích čekají zakázky na každého.
Je jen na vás, jak je oslavíte.

BVV

Veletrhy
Brno

Budte tam, kde se něco děje

PF 2015 SAKO

Přejeme Vám bezstarostné Vánoce a úspěšný rok 2015.

Během celých Vánočních svátků svážíme odpady stejně často jako ve všední dny. Pouze čtvrtěční termín prvního ledna se přesouvá na pátek druhého ledna a harmonogram svozu odpadu se tak v tomto týdnu posune o jeden den.

Také v roce 2015 se postaráme o čistotu ulic a energii do vašich domovů.

Vaše Sako Brno



P 20
F 15

Pohodové prožití svátků vánočních, mnoho osobních i pracovních úspěchů do roku 2015 Vám i Vaším blízkým přeji
Technické sítě Brno, akciová společnost



PF 2015

Přejeme svátky v teple a klidu!



www.teplarny.cz



BRNĚNSKÉ VODÁRNY A KANALIZACE
akciová společnost
Hybešova 254/16, 657 33 Brno



si dovoluji všem svým zákazníkům popřát veselé Vánoce, mnoho štěstí a zdraví v novém roce 2015



Jana H.

Samuel S.

Tomu říkám pohodový advent!

Přijďte se inspirovat a nakoupit do Avionu

- Každý adventní víkend zdarma:
- punč
 - balení dárků
 - dětské dílny a hlídání dětí
 - focení a tisk vánočních pohlednic.



Pro váš úsměv

Jak se změnil územní plán? Ochrana proti zá

Město Brno má platný územní plán schválený v roce 1994. Brno bylo prvním statutárním městem v České republice, které v porevoluční době přijalo nový územní plán – a ten se stal vzorem pro další česká města. Tento plán umožnil regulovat rozvoj města v době charakterizované převratnými společenskými a ekonomickými změnami a vkládat veřejné i soukromé investice do území s velkou měrou právní jistoty. Nicméně od roku 1994 prošla Česká republika a s ní i Brno zásadním politickým i ekonomickým vývojem, jehož veškeré důsledky tehdy nebylo možno předvídat.

Z průmyslového kolosu centrem IT, obchodu a služeb

V brněnské aglomeraci nastoupila suburbanizace se všemi negativními dopady na jádrové město. V důsledku transformace ekonomiky se rozpadly velké průmyslové závody a vznikly tzv. brownfields neboli opuštěné a chátrající průmyslové či vojenské areály. Těžiště zaměstnanosti se přesunulo z oblastí výrobní do oblastí obchodu, služeb a administrativy.

Brno se postupně profiluje již ne jako město průmyslové, ale jako město vyspělých technologií s vysokou přidanou hodnotou, město informačních technologií a služeb, město univerzitní a významné centrum justiční a správní.

Ve struktuře zaměstnanosti výrazně nabývá na významu veřejný sektor, který je silným zaměstnavatelem, relativně nezávislým na výkyvech globální ekonomiky. Na tento vývoj bylo třeba reagovat.

Územní plán zatím čeká na krajské Zásady

Město Brno přistoupilo k pořízení nového územního plánu, který má řešit důsledky ekonomického vývoje a vytvořit podmínky pro další rozvoj jihomoravské metropole.

V roce 2011 byl veřejně projednán koncept nového územního plánu zpracovaný ve třech variantách rozvoje města. O výběru výsledné varianty se však nemohlo rozhodnout, neboť nadřazenou územně-

plánovací dokumentaci krajskou – tzv. Zásady územního rozvoje Jihomoravského kraje – zrušil Nejvyšší správní soud.

Stavební zákon stanoví, že územní plán obce nebo města musí být v souladu s krajským územním plánem. Jestliže tato krajská dokumentace není k dispozici, nelze pokračovat v pořizování nového územního plánu a je třeba vyčkat, až budou Zásady znovu zpracovány, projednány a krajským zastupitelstvem vydány. Teprve poté bude možno pokračovat v pořizování nového Územního plánu města Brna.

Za dané situace bylo nezbytné aktualizovat platný plán z roku 1994 tak, aby vytvořil podmínky pro řešení naléhavých potřeb města a byl účinným nástro-

jem územního rozvoje až do doby vydání plánu nového. Aktualizaci Územního plánu města Brna lze proto pokládat za určitý přechodový stupeň od platného územního plánu k novému.

Tuto Aktualizaci schválilo Zastupitelstvo města Brna 17. června 2014, vydána byla opatřením obecné povahy č. 3/2014, které nabylo účinnosti 14. srpna.

Směr vývoje je daný, Aktualizace jej nemění

Aktualizace Územního plánu města Brna představuje poměrně rozsáhlou změnu platného plánu, a to jak po stránce metodického zpracování, tak v obsahu. Stále však respektuje urbanistickou koncep-

ci rozvoje města a její principy, na nichž je územní plán založen, koncepci dopravní a technické infrastruktury a uspořádání krajiny, které pouze doplňuje.

Neobsahuje žádnou dílčí změnu, která by byla v rozporu s řešením konceptu nového územního plánu a mohla tak zkomplikovat další rozvoj Brna, jenž bude navržen v budoucím územním plánu.

Nejvýznamnější obsahovou změnou, vycházející ze zpracovaného Generelu odvodnění města Brna, je vytvoření územních podmínek pro vybudování protipovodňových opatření. Ta doposud v územním plánu zakotvena nebyla, a proto nebylo možno přistoupit k jejich stavbě ani na to čerpat dotace.

Bydlení a občanská vybavenost



Foto: M. Jenčo

Brno je domovem pro téměř 400 tisíc trvale bydlících obyvatel. Někteří žijí na sídlišťích, jiní v rodinných domech a další v tradiční blokové zástavbě. Plochy určené pro bydlení zaujímají téměř 40 procent oblasti, kterou Územní plán města Brna vymezuje jako již zastavěnou nebo určenou k budoucí zástavbě.

Územní plán doposud členil plochy na „bydlení čisté“, „bydlení všeobecné“ a „bydlení předměstské“. Tyto původní funkční typy nerozlišovaly, pro jaké druhy obytných staveb jsou plochy v územním plánu určeny – zda pro rodinné domy s vlastní zahradou či pro bytové domy s okolními volnými plochami.

Dosavadní praxe ukázala, že takové řešení není pro Brňany vyhovující, neboť umožňovalo dostávat bytové domy do lokalit převážně rodinných domů, a přinášelo tak vyšší dopravní zátěž do klidných lokalit rodinného bydlení.

Aktualizace výstižněji definuje dílčí funkční typy podle formy bydlení, která se v nich odehrává (v případě již zastavěného území) nebo která se předpokládá (v případě nových lokalit určených k zástavbě).

Člení funkci na „bydlení v rodinných domech“, „bydlení v bytových domech“ a na „bydlení kombinované“. Obyvatelé tak mají jistotu, jaké obytné stavby jsou v jejich okolí přípustné, jaký charakter bude mít nová zástavba a jaké budou její dopady na okolí.

Bydlení je zahrnuto také v plochách smíšených obytných. Tento termín vyjadřuje, že spolu s bydlením se na místě uplatňují i obchody, služby a další aktivity veřejné nebo komerční vybavenosti či jejich kombinace.

Smíšené plochy mají velký městotvorný význam – nacházejí se zejména ve středu města či v centrech jednotlivých městských částí a podél městských tříd a na rozdíl od ploch bydlení zajišťují pro obyvatele či návštěvníky metropole pestrou paletu služeb.

Ochrana pohody bydlení i v plochách smíšených obytných zůstává samozřejmostí, proto v nich mohou být provozovány pouze takové činnosti a služby, které nenaruší kvalitu a pohodu vlastního bydlení a nevyvolají neúměrnou zátěž automobilovou dopravou.

Komerční vybavenost jen na určitých místech

Občanská vybavenost je významnou městskou funkcí, která zahrnuje jak vybavenost veřejnou, tedy školství, vědu, zdravotnictví, kulturu, sociální péči, veřejnou správu a soudnictví či armádu, hasiče a policii, tak i vybavenost komerční, která představuje obchody, rozličné provozovny služeb a stravování, hotely, penziony a zařízení poskytující přechodné ubytování, ale také kancelářské objekty a velká obchodní centra.

Občanská vybavenost je v současné době největším zdrojem pracovních příležitostí. V 90. letech, v době, kdy byl územní plán schvalován, byla pracovní místa v Brně koncentrována především ve výrobě a průmyslu; v důsledku ekonomického vývoje zanikly velké průmyslové podniky a těžiště zaměstnanosti se postupně přesunulo ze sféry výrobní do oblasti občanské vybavenosti.

Územní plán už před Aktualizací vymezoval plochy pro veřejnou vybavenost, komerční vybavenost se však zatím rozvíjela v plochách smíšených. Vzhledem k významu a rozsahu ploch komerční vybavenosti – zejména velkých administrativních komplexů a rozlehlých nákupních center – a dopravní zátěži, kterou ve městě způsobují, bylo nezbytné komerční vybavenost nadále regulovat prostřednictvím samostatné funkční plochy určené výhradně pro tento účel.

Aktualizace proto nově vymezila funkci „plochy občanského vybavení komerčního“ a pouze tam se může komerční vybavenost dále rozvíjet.

Veřejná prostranství a zeleň

Veřejná prostranství mají ve městě zásadní a nezastupitelnou úlohu. Četnost, velikost, kvalita, to znamená i úprava a údržba veřejných prostranství formují prostor sídla a vytvářejí jeho interier.

Součástí veřejných prostranství je i zeleň, která zde má doplňkovou funkci (není hlavním účelem využití), pro kvalitu veřejného prostoru nicméně důležitou, a to vždy podle typu prostranství: v ulicích jsou stromořadí nebo zelené pásy, na náměstích nebo před veřejnými budovami mohou být parkově upravené plochy zeleně.

Aktualizace přinesla ve vymezení veřejných prostranství změnu. Nový stavební zákon a jeho prováděcí předpisy zpřísnily požadavky kladené na územní plán. Mimo jiné stanoví, že územní plán vymezuje plochy podle účelu využití a nesmí obsahovat podrobnosti, náležející svým charakterem podrobnější územněplánovací nebo projektové dokumentaci. To znamená, že v územním plánu nemohou být jako samostatné funkční plochy vymezeny jednotlivé pozemky.

Proto byly v Aktualizaci ve všech plochách na celém území města drobné plochy v rozsahu jednotlivých pozemků (zpravidla menší než 2000 m²) agregovány (neboli včleněny, sloučeny) do okolních či navazujících funkčních ploch.

Drobné plochy zeleně, které byly doposud vymezeny samostatně jako „městská zeleň ostatní“, tedy byly agregovány do ploch veřejných prostranství, jako příklad uveďme stromořadí u Červeného kostela, na třídě Kpt. Jaroše, parkově upravené prostranství na Žerotínově náměstí a podobně.

Stromy chrání vyhláška

Tato spíše metodická změna územního plánu rozhodně neznamená, že stromy budou vykáceny a zeleň vyasfaltována. Plochy zeleně jsou důsledně chráněny jiným nástrojem – vyhláškou města Brna č. 15/2007, o ochraně zeleně v městě Brně.

Všechny agregované plochy zeleně jsou uvedeny jmenovitě v příloze vy-



Park u Anthroposu. Foto: Z. Kolařík

hlášky a vyhláška stanoví, že jejich plošný rozsah nesmí být zmenšen. Případnou výjimku z uvedeného ustanovení musí schválit Zastupitelstvo města Brna.

Vedlejším důsledkem sloučení ploch zeleně je usnadnění revitalizace veřejných prostranství – uspořádání ploch zeleně již není regulováno územním plánem a pro novou úpravu prostranství s odlišným členěním ploch zeleně není třeba pořizovat změnu územního plánu, jako tomu bylo doposud.

Žádné supermarkety v parcích

Aktualizace dále kvůli zpřehlednění sloučila původní funkční typy městské zeleně do jediné funkce – plochy městské zeleně.

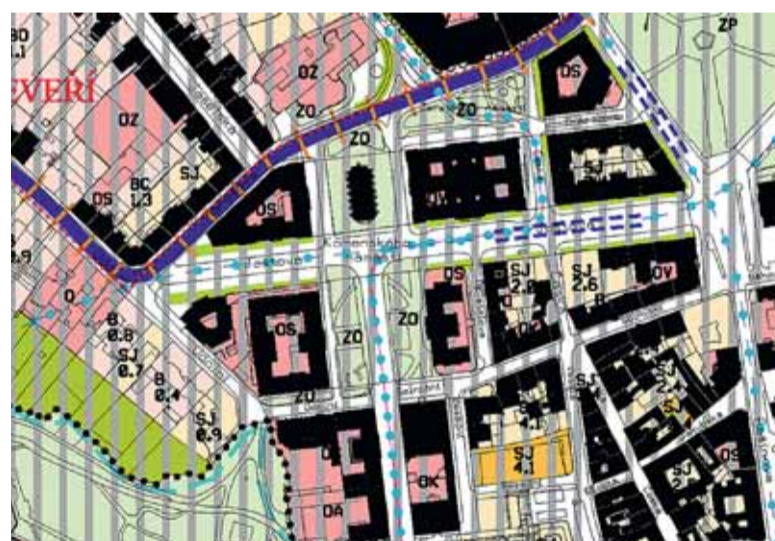
Jsou to v podstatě městské parky, které mají sloužit jako prostředí pro krátkodobý odpočinek, aktivní trávení volného času a relaxaci. Proto Aktualizace umožnila jejich doplnění občanským vybavením veřejným pro kulturu i občanským vybavením komerčním, ovšem za výslovně stanovené podmínky, že toto vybavení doplní hlavní účel využití a poslouží pouze jeho potřebám.

To znamená, že plošný rozsah doplňkového vybavení bude vždy přiměřený rozloze parku a bude sloužit pouze potřebám návštěvníků parku.

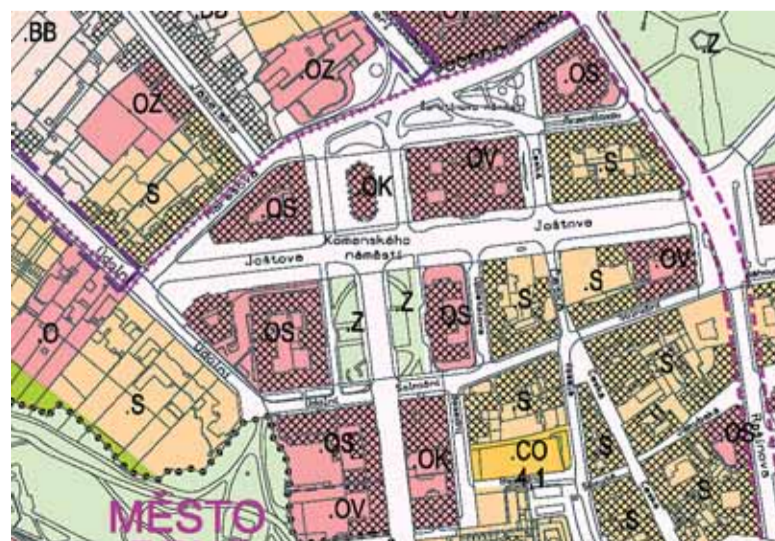
Neznamená to v žádném případě, že v parcích lze stavět třeba supermarkety, jak bylo často namítáno, neboť supermarkety nelze považovat za doplňkové vybavení sloužící hlavnímu účelu městských parků, tedy volnočasovému využití a relaxaci.

Doplnění městských parků občanským vybavením odpovídá současným potřebám návštěvníků. V Brně je dost případů, kdy takové vybavení v parku existuje a lidé je hojně využívají – například součástí parku v Pisárkách je pavilon Anthropos, v oblíbeném parku u Šelepovy ulice najdete restauraci, obdobně je středisko volného času součástí parku Lužánky nebo Zemanova kavárna součástí parku na Kolišti.

Aktualizace současná doplňková zařízení v městských parcích legalizuje a umožňuje jejich dobudování i na dalších místech tak, aby mohla lépe sloužit pro volný čas Brňanů i návštěvníků města.



Nevelká zeleň kolem Červeného kostela v původním plánu...



...byla v Aktualizaci začleněna do plochy veřejného prostranství. Repro: MMB

plavám i konec bytovek mezi rodinnými domy

Rekreační parky

Pro zajištění vyšší kvality volnočasového využití Brňanů Aktualizace nově vymezila na území města rekreační parky. Představují areály celoměstského významu jako multifunkční území se specifickým způsobem využití, které slouží každodenním potřebám aktivního trávení volného času a zábavy v kvalitním prostředí s převahou zeleně.

Regulativy územního plánu stanoví pro rekreační parky podmínky; ty podporují vznik staveb, které budou doplňovat re-

laxační funkci zeleně a budou harmonicky zakomponovány do zeleného rámce i okolní urbanistické struktury tak, aby svou rozlohou, objemem nebo hlučností nenarušovaly klidový charakter zelených ploch.

Prvořadým cílem tohoto kroku bylo maximálně zpříjemnit pobyt v těchto lokalitách. Tuto doplňkovou vybavenost nelze samozřejmě umísťovat v částech parků, které jsou zvláště chráněným územím přírody a krajiny.



Foto: M. Jenčo

Intenzita využití území

Intenzita využití území je v územním plánu stanovena indexem podlažní plochy. Při tvorbě plánu v roce 1994 bylo smyslem a účelem indexu charakterizovat způsob zástavby, např. nízkopodlažní, městského či sídlištního charakteru, jádrový způsob zástavby apod.

Dále pak šlo o to z této hodnoty odvodit zatížení jednotlivých funkčních ploch (např. počet bytových jednotek) a navrhnout odpovídající kapacitu technických sítí a dopravy.

Nejvyšší správní soud rozhodl, že hodnota indexu podlažní plochy je závaznou částí územního plánu a lze ji měnit pouze pořízením změny územního plánu, tedy procesem trvajícím obvykle dva roky.

Hodnoty indexu podlažní plochy stanovené v roce 1994 odborným odhadem již neodpovídají současnému skutečnému stavu intenzity využití území. V Aktualizaci tak bylo navrženo přiměřené navýšení hodnoty indexu podlažní plochy v návrhových plochách na základě charakteristické struktury zástavby a polohy lokalit ve městě.

Pokud by Aktualizace problém indexu neřešila, lze vzhledem k jeho již překona-



Foto: MMB

ným hodnotám předpokládat, že i pro pouhou nástavbu rodinného domu by bylo třeba pořídit změnu územního plánu. Aktualizace tedy vytvořila podmínky pro přiměřený racionální stavební rozvoj.



Reklama

Za zmínku stojí i skutečnost, že Aktualizace zpřesnila také podmínky pro umísťování velkoplošných reklamních zařízení, která nejsou přípustná v plochách městské a krajinné zeleně, v přírodních parcích, v ochranných pásmech hřbitovů a kolem městských tříd.

Nově Aktualizace zakázala umístění velkoplošných reklam ve všech plochách ve vzdálenosti 50 metrů od staveb pro bydlení kvůli ochraně pobytové pohody a klidu obyvatel.

Aktualizace je obsáhla změna Územního plánu města Brna, ale je to změna vyvážená. Dodržuje urbanistickou koncepci územního plánu i zásady uspořádání infrastruktury. Nepřináší žádné převratné změny, které by měly výrazný dopad na město či jeho obyvatele, ani úpravy, které by mohly komplikovat budoucí rozvoj Brna podle nového územního plánu. Dílčí konkrétní změny, k nimž byly uplatněny četné námítky (dostavba Medlánek, nový hřbitov v Soběšicích), či změny složitější s dopady na širší území města (přestavba areálu bývalé Zbrojovky) byly z Aktualizace vyloučeny a budou pořízovány samostatně, aby mohly být znovu projednány a byl dostatečný prostor pro nalezení přijatelného řešení. Aktualizace tak představuje mírné „omlazení“ Územního plánu města Brna po 20 letech jeho života, aby mohl dál sloužit rozvoji města i spokojenému životu Brňanů.

Vnitrobloky

V plochách bydlení a v plochách smíšených obytných lze podle regulativů územního plánu využívat vnitrobloky pro každodenní rekreaci tamních obyvatel, to znamená, že ve vnitrobloku má být zezeň a případně hřiště. Nevyklučuje se možnost umístění podzemních garáží pod terémem vnitrobloku.

Aktualizace rozšířila využití vnitrobloků o možnost umístění parkovacích stání na terénu. Vzhledem ke stále vzrůstající potřebě parkovacích míst v blízkosti bytových domů a náročností vybudování podzemního parkování bylo třeba hledat řešení, které umožní dát prostoru i další funkce.

Rovněž bylo třeba vzít v úvahu i to, že právní předpisy ukládají majitelům nemovitostí, tedy jednotlivých domů v bloku, aby si zajistili parkování na vlastním pozemku. To ovšem majitelé domů dosud podle územního plánu nemohli.

Parkování ano, ale zezeň a klid jsou nezbytné

Aktualizace proto navrhla řešení, které parkování na terénu ve vnitrobloku dovoluje. Nevyplývá však z něho, že vnitro-



Vnitroblok u Bayerovy. Foto: Z. Kolařík

bloky budou vyasfaltovány a stanou se z nich parkoviště, jak bylo při projednání Aktualizace namítáno.

Parkování na terénu ve vnitrobloku je možné pouze za splnění podmínek výslovně stanovených v regulativě územního plánu, tedy že budou současně realizována opatření, která zajistí splnění požadavků na zdravé životní prostředí a pohodu bydlení v lokalitě.

Řešení prostorového uspořádání vnitrobloku pro umístění parkování

- musí umožňovat výsadbu vzrostlé zeleně na terénu a vytvoření klidového zázemí pro pobyt lidí,
- musí zajišťovat příjezd, který umožní nerušený a bezpečný pobyt,
- musí minimalizovat plošný a prostorový dopad na kvalitu vzrostlé stromové zeleně a pobytové funkce vnitrobloku.

Splnění uvedených podmínek pak musí být prokázáno v jednotlivých případech v územním řízení, kdy bude předložen konkrétní projekt navrhovaného řešení a účastníci řízení, tedy obyvatelé, se k němu budou moci vyjádřit.

Protipovodňová opatření

Jak již bylo řečeno, vytvoření územních podmínek pro vybudování protipovodňových opatření v Brně je jednou z nejzásadnějších změn celoměstského významu.

Aktualizace do územního plánu promítla výsledky návrhu protipovodňové ochrany, který byl zpracován v Generelu odvodnění města Brna. Bylo zde posouzeno záplavové území a navržena opatření na ochranu před povodněmi.

Při návrhu protipovodňových opatření byl zohledněn i budoucí rozvoj Brna tak, aby systém mohl po dokončení sloužit dlouhodobě.

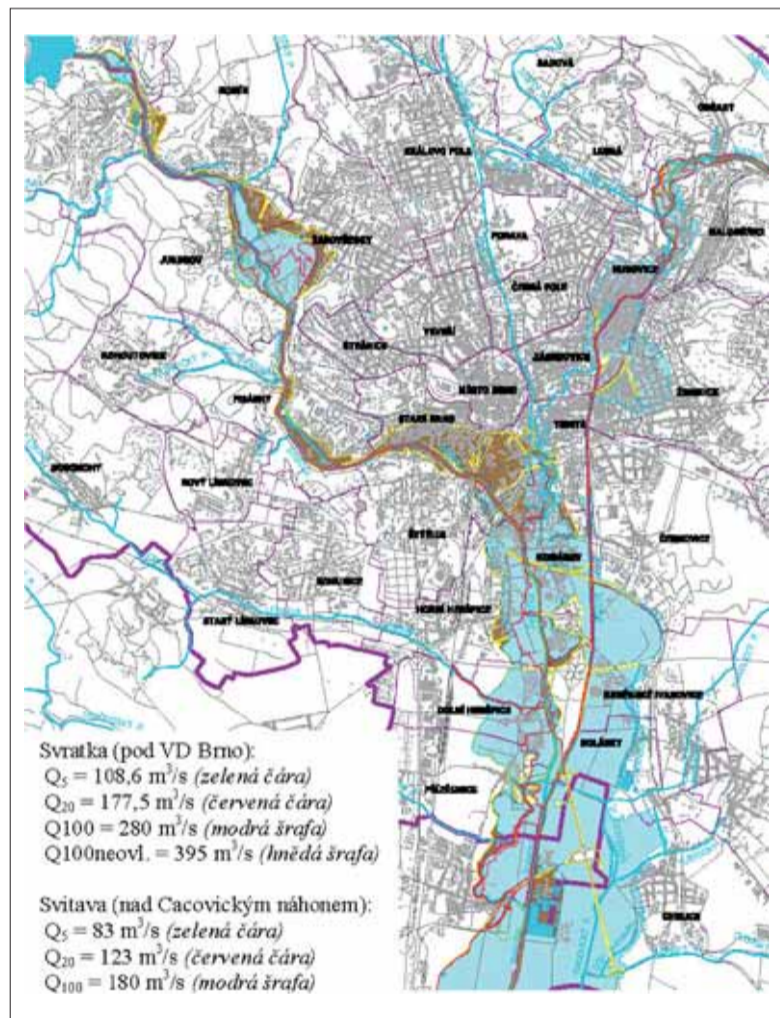
Návrh můžeme rozdělit do dvou částí:

1. **Liniová protipovodňová opatření** zabraňující rozlivům povodňových průtoků na tocích
2. **Protipovodňová opatření na kanalizační síti**, která brání zpětnému vzduť vody z toků do kanalizace při zvýšených hladinách ve vodních tocích a současně umožňují, aby se z přeplněné kanalizace při silném dešti mohla naředená odpadní voda dostat do vodního toku (např. čerpáním pomocí čerpací stanice)

Hlavní zásadou při návrhu liniových opatření je umožnit rozliv povodňových průtoků v lokalitách, kde je to možné a z vodohospodářského hlediska vhodné. Tyto plochy by měly vykompenzovat přirozenou záplavovou oblast, která by vznikla bez realizace protipovodňových opatření.

Vodní toky ve vzniklém prostoru by měly být revitalizovány a bermy, tedy rozšířené části koryta, získají pobytovou a rekreační funkci pro obyvatele. Ti tak dostanou významný a zajímavý prostor pro odpočinek zvláště v oblastech, kde nejsou dostatečné plochy pro rekreaci, především v jižní části Brna.

Návrh protipovodňových opatření byl pro Svatku proveden na úroveň průtoku Q100 neovl. = 395 m³/s s převýšením



Záplavová území. Repr: MMB

0,3 metru (Q100 značí průtok, který je dosažen nebo překročen průměrně jednou za sto let. Zkratka neovl. znamená průtok neovlivněný vlivem vodních nádrží Vír a Brno, neboli pokud jsou obě nádrže v době povodně zaplněné a není možné snížit ničivý účinek povodně zadržením v částečně vyprázdněném retenčním prostoru jedné nebo obou nádrží.) a pro Svitavu na úroveň průtoku Q100 = 180 m³/s s převýšením 0,5 metru.

Základní tři typy liniových protipovodňových opatření jsou:



Ukázky různých typů protipovodňových opatření. Foto: MMB

- **zemní hráze** (prioritně navrhovaný typ)
- **železobetonové úhlové zídky** (ve stísněných podmínkách zástavby nebo přibřežních komunikací)
- **mobilní hrazení** (v prostorách, kde kvůli zachování komunikačních tras v době mimo povodeň nemohou být pevné typy protipovodňových opatření, např. v místě křížení komunikací, v místě mostů, přítoků atd.)

Díky Aktualizaci byla protipovodňová opatření zakotvena do Územního plánu města Brna a současně vymezena jako veřejně prospěšná opatření, to znamená jako stavby a zařízení ve veřejném zájmu.

Byly tak vytvořeny nezbytné podmínky pro přípravu a realizaci protipovodňové ochrany Brna i pro čerpání dotací na tyto stavby. Vybudovaná opatření budou zárukou klidného života Brňanů a rozvoje města tak bude umožněn i tam, kde to v současné době není vhodné z důvodu ohrožení záplavami.

LIBÍ/NELIBÍ

Rubrika Líbí/nelíbí je prostorem pro vaše názory – ovšem vyjádřené hlavně obrazem. Fotografujte to, co se povedlo, i to, co by zasloužilo nápravu. Snímky mohou být seriální i vtipné, pracující s nadsázkou. Fotografie s popisky můžete posílat e-mailem na adresu tis@brno.cz.

DOPISY ČTENÁŘŮ

Pár překvapivých zjištění o nádraží

S novým zastupitelstvem města Brna je v tisku prezentována změna názoru na polohu nového brněnského nádraží.

Někteří představitelé nové vládnoucí koalice signalizují, že koalice nebude trvat na 20 let projektově připravované odsunutí polozemě nádraží („u řeky“), ale že akceptuje očekávané výsledky srovnání studií proveditelnosti, zadaného Správou železniční dopravní cesty ČR. Současně také signalizují, že zastupitelstvo podpoří referendum o poloze železničního nádraží.

Je to překvapivé zjištění, protože obě stanoviska se mohou snadno dostat do přímého rozporu, kdy nebude možno vyhovět oběma výsledným „závažným“ rozhodnutím v případě protichůdných výsledků.

Dalším překvapivým zjištěním je informace, rovněž již několikrát v tisku prezentovaná (zřejmě příznivci nádraží „pod Petrovem“), že podle dosavadních informací obě varianty – u řeky i pod Petrovem – mají srovnatelné investiční náklady kolem 20 miliard Kč. Tady jde zřejmě o úmyslnou dezinformaci.

Obecně lze konstatovat, že za předpokládaných 20 miliard lze postavit nové nádraží u řeky tak, že bude za tyto peníze připraveno na budoucí napojení vysokorychlostních tratí do Vídně, Prahy a Ostravy, které není až tak časově vzdálené.

Naproti tomu nové nádraží pod Petrovem bude pro napojení vysokorychlostních tratí nezbytně vyžadovat nové víceokojné tunely pod polovinou Brna v délce cca 25 kilometrů, s investičními náklady nejméně dalších 30 miliard!

Tvrzení, že obě varianty, jedna celkem cca za 20 miliard Kč a druhá celkem zhruba za 50 miliard, jsou nákladově srovnatelné, je nejen překvapivé, ale i absurdní.

Mimoходом, v nákladech na postavení nádraží u řeky je zřejmě započtena i cena nových komunikací a prodloužení tramvajových tratí ve výši cca tři miliardy Kč, jež město potřebuje pro rozvoj své jižní části, i kdyby se nádraží nepřesouvalo.

Poslední seriální propočet nákladů na přestavbu uzlu s odsunutým nádražím totiž vycházel na zhruba 16 miliard.

Správnější by proto bylo pro samotnou variantu nádraží u řeky uvádět „čisté“ předpokládané investiční náklady státu přibližně 17 miliard Kč. Pak je pravděpodobná úspora na nákladech železničního investora kolem 33 miliard ve prospěch odsunuté varianty, připravované poslední 20 let.

Zdeněk Tichý



Ilustrační foto: D. Petzold

TENKRÁT V BRNĚ

Ivan Blatný, básník, jehož život byl románem

Když v roce 1997 udělil prezident Václav Havel Ivanu Blatnému in memoriam medaili Za zásluhy 1. stupně, potvrdil tak jeho oficiální návrat mezi elitu českého národa, kam jako jeden z našich největších lyriků 20. století vždy patřil.



Ivan Blatný v exilu. Foto: archiv M. Reinera

Když letos spisovatel, básník a nakladatel Martin Reiner téměř po 30 letech příprav dopsal a vydal knihu Básník, román o Ivanu Blatném, završil tak symbolicky Blatného dílo. S trochou nadsázky lze totiž říci, že Ivan Blatný, autor excelentní lyrické poezie, svým vlastním životem „psal“ román.

Sám Reiner v úvodu knihy zdůrazňuje, že všechny postavy jsou skutečné, a pokud se podobají tomu, jaké doopravdy byly, je to přímo šťastným naplněním záměru. A že vše, co říká a dělá, se přinejmenším mohlo stát. V tomto duchu pak na základě pečlivě posbíraných faktů, citací z korespondence, Blatného díla i textů jiných autorů rekonstruuje básníkův život i dobu, ve které žil a tvořil.

Rodné město Brno

Ivan Blatný se narodil 21. prosince 1919 v Brně. Jeho otcem byl expresionistický dramatik a spisovatel Lev Blatný. Ani věčný Reiner si neodpusťil básnickou licenci, když popsal „zrození básníka“ – „A zatímco se Zdeňka ještě vzpomínává z porodu, nad Ivánkovou kolíbku

už se sklánějí tři sudičky, které by Lev označil spíše za Moiry: ví, že prádelny osudu nejsou žádné vlídné tety. Bude básník, řekne Klóthó. Jeho chůze bude vratká, pouť bezcílná, ale nikdy neztratí směr, dodá Lachesis. Zemře třikrát, aby se dočkal života věčného. Punktum. Po-depsána Atropos.“

Ivan vyrůstal jako jedináček v bytě na Obilním trhu v uměleckém a intelektuálním prostředí. Po brzké smrti obou rodičů se o něj starala babička, existenčně ho až do roku 1948 zabezpečil prosperující optický závod, který zdědil po dědečkovi. Za svého druhého otce a lite-

rárního patrona považoval Vítězslava Nezvala, velké přátelství jej pojilo s vrs-tvnickem Jiřím Ortenem.

Ve druhé polovině 30. let vedl intenzivní literárně-společenský život, stal se z něj vášnivý kuřák i neodolatelný milovník a to mu vyneslo přezdívky „český Rimbaud“ či „brněnský dandy“. Až do uzavření vysokých škol v roce 1939 studoval češtinu a němčinu na Filozofické fakultě Masarykovy univerzity.

V roce 1940 vychází Blatnému první sbírka Paní Jitřenka, o rok později Melancholické procházky. Na konci války byl krátce totálně nasazen, v euforii z osvobození pak vstoupil do KSČ. Vydal třetí soubor Tento večer a do roku 1947 pak dvě knihy dětské poezie a úspěšnou sbírku Hledání přítomného času.

To už ale přichází „Vítězný únor“, 29. března Blatný odletěl s Jiřím Kolářem a Arnoštem Vaněčkem do Londýna na pozvání Britské rady a následujícího dne večer v BBC oznámil, že se už do Československa nevrátí. Vzápětí byl zbaven veškerých občanských práv a majetku a v tisku ho odsoudili i jeho přátelé.

V exilu vnějším i vnitřním

V Británii Blatný bydlel u známých a existenčně se mu nedařilo, spolupracoval s BBC a Svobodnou Evropou, ale postupně přestal psát poezii. Byl hospitalizován v psychiatrických léčebnách s diagnózou paranoidní schizofrenie, k psychickým se přidaly i zdravotní

problémy fyzické, později byl vnímán jako sociální případ.

V Československu byl dokonce prohlášen za mrtvého, ale v roce 1968 se zde zvedla vlna zájmu o jeho poezii a v nakladatelství Blok vyšly ve druhém vydání jeho Melancholické procházky. V roce 1969 ho navštívil básník Bařina a natočil o něm krátký dokument, toho roku se Blatný vrátil k psaní poezie.

Ve druhé polovině 70. let se básnickovým „dobrým andělem“ stala Frances Meachamová, která mu pomáhala až do jeho smrti a mimo jiné posílala jeho rukopisy Škvoreckému do Toronta.

Zde v roce 1979 vyšla sbírka Stará bydlíčková považovaná za básnickovo znovuzrození. V 80. letech se Blatný dostal i do mezinárodního povědomí, u Škvoreckých mu vyšel osmý soubor básní Pomocná škola Bixley, v němž dal nahlédnout do své ústavní každodennosti v nemocnici svatého Klementa v Ipswichi. Od roku 1985 žil v obytném hotelu Edensor v Suffolku.

Zemřel 5. srpna 1990, jeho popel byl v roce 1991 převezen do Brna a uložen na Ústředním hřbitově do společného hrobu s rodiči.

S využitím podkladů Martina Reinera napsala Markéta Žáková

Víte, že...

V listopadu 2014 získal Martin Reiner za knihu Básník, román o Ivanu Blatném Cenu Josefa Škvoreckého.

PADLO NÁM DO OKA



Kdo se ještě nepohoupal?

Pohoupat se v „hnízdičce“ nebo raději balancovat na pružinové plošině? Přejít po visutém mostě anebo zkusit skluzavku? Pěkně jedno po druhém – a třeba i dvakrát třikrát dokola. Malí návštěvníci nového dětského hřiště na Vodní ulici si už s herními prvky poradí.

Oplacené dětské sportoviště dokončila a zpřístupnila městská část Brno-střed v říjnu. „O herní prostor pro děti měli místní obyvatelé velký zájem. Původní samotné pískoviště nestačilo,“ řekl tehdejší starosta Libor Štátska.

Průlezkový houpáček jsou vyrobeny ze dřeva a kovu, některé mají i síťové a lanové prvky. Každá je jiná, všechny ale svým uživatelům ve věku do 10 let přinesou radost z pohybu. Případným modřinám po pádech by měl zabránit měkký povrch tvořený litou gumou. U pískoviště, které má za sebou revitalizaci, si může doprovd dětí posedět na nových lavičkách. Vybudování hřiště na Vodní ulici stálo městskou část milion korun.

Text a foto: (šef)

SOUTĚŽ: Umění ve městě/Město v umění

Brno. Kdysi průmyslové, dnes pyšníci se spíše vědci. Vždy však umělecké. Znáte je? Zdejší básníky, malíře, prozaičky i dramatiky, sochaře, skladatele i hudebníky, herce, fotografy. Zatímco architekti modelují tvář města, umělci mu vtiskují duši. V naší soutěži vám některé z nich představíme – jejich tvorbu o Brně a pro Brno.

► **Soutěžní otázka:** Každá věc at dospěje na své místo. Tak nazvala svůj nový román spisovatelka, básnířka, překladatelka a literární teoretička v současnosti žijící střídavě v Česku a v Itálii. Autorka se před 69 lety narodila v Brně, ale od roku 1971

žije v Itálii, kde jako vědecká pracovnice a lektorka českého jazyka působila na římské univerzitě, a poté co se stala profesorkou českého jazyka a literatury, přednášela na univerzitách v Padově a ve Viterbu. Při návštěvách Francie se mimo jiné stýkala s Jiřím Kolářem, Milanem Kundrou, Věrou Linhartovou. S touto spisovatelkou a také s Danielou Hodrovou je považována za čelnou představitelku české experimentální a postmoderní prózy.

Výše zmíněný román zachycuje na pozadí moderních českých dějin 20. a počátku 21. století osudy pestrého a početného zástupu hrdinů a na rozdíl od spisovatelčiných dřívějších prací (Slabikář otcovského jazyka, Druhé loučení) zde převládá epičnost nad ex-

V padesátých letech byla cesta ke Štědrému večeru ledová, tmavá a tvrdá. Sběratelský pud vyváděl ženy i muže z domů do front na pomeranče v pliskanci i za krutých mrazů. Pomeranče přicházely do naší země z nedohledné dálky, z jižních zemí, které jsem si nepředstavoval podle filmů, ale podle barvy a vůně těch záračných sluncí. Barva a vůně pronikají do nitra, i hmatový vjem proniká a dlouhé trpělivé očekávání slunce je přípravou na obřad. Protože pomeranče byly přece vzácní poslové světla na temném zemi v nejkratších dnech roku.

Jejich příchod se poznal podle dlouhé řady trpělivě čekajících postav zachumlaných v těžkých zimních. V padesátých letech, i začátkem šedesátých, měl každý právo koupit jedno kilo transcendentně vonících zlatých plodů. Aby se na všechny dostalo aspoň pár dílků, aby nikdo nechyběl u vánoční proměny hmoty v ducha.

perimentem. Nedílnou součástí díla autorky, na niž se ptáme, jsou také básnická tvorba (Čas věčnosti) a literárněvědné studie (Slova a ticho). Možná napoví i krátká ukáзка z nového románu.

► Ze zaslaných správných odpovědí vylosujeme deset výherců, kteří od nás obdrží dodatečný vánoční dárek.

Ceny: propagační předměty města Brna

► Pište na adresu Brněnský Metropolitan, Magistrát města Brna, Husova 12, 601 67 Brno, e-mailem na adresu vasickova.jana@brno.cz nebo pošlete SMS zprávy se správnou odpovědí na telefonní číslo 602 770 466. Uzávěrka je 2. ledna 2015. Obálku prosím označte heslem Umění ve městě a nezapomeňte uvést svou adresu, případně telefon.

Správná odpověď z minulého čísla

Významný brněnský herec, režisér a dramaturg, nositel Ceny města Brna, který stál u zrodu Divadla U stolu a nyní působí jako jeho umělecký šéf, je František Derfler.

Výherci: Dagmar Bočková (termohrnek), Marie Sekaninová (deštník) a Hana Křížová (knihy Automotodrom Brno). Gratulujeme.



Ströer
čistění kanalizace

✓ Bezvýkopové opravy
✓ Prohlídky TV kamerou

NON-STOP havarijní služba 602 792 021

www.stroer-kanalizace.cz Vodařská 7
e-mail: stroer.v@seznam.cz 617 00 Brno-Komárov

MATE-J www.koupelny-matejka.cz

Renovace, rekonstrukce celých bytů, drobné opravy, bytová jádra, voda, topení, plyn, elektro, podlahy, malba, obklady, sanita.

Všem našim zákazníkům a přátelům přejeme radostné svátky a úspěšný vstup do nového roku 2015.

Kontakt: pan Matějka 603 543 923
koupelny-matejka@seznam.cz
Provozovna: Cacovická 69, Brno

Křížovka o ceny

Deset vylosovaných luštitelů prosincové křížovky vyhraje po dvou vstupenkách na fotbalové utkání mezi Zbrojovkou Brno a Duklou Praha, které se koná v sobotu 21. 2. 2015 od 17:00 na městském fotbalovém stadionu Srbská.

Tajenku zasílejte do **30. 12. 2014** na e-mail havel.mouka@ceskydomov.cz.

ÚVĚR NA COKOLIV

Vše vyřídíme za vás



CREDITAS

volejte: 731 507 487
www.creditas.cz

Výherci z minulého čísla:

Vstupenky na utkání mezi Zbrojovkou Brno a Příbramí vyhrávají Jiří Kučera, Rostislav Patočka, Pavel Evinich, Jaroslav Černý, Alena Palichová, František Kessner, Petr Sýkora, Ing. Petr Vymazal, Petr Mičánek, Jaroslav Chalupník

SÁRA BYLA U SVÉ MATKY NA NÁVŠTĚVĚ. KDYŽ ODCHÁZELA, ZASTAVILA SE VE DVEŘÍCH A ZVOLALA: „NEZAPOMNĚLA JSEM TU NIC?“ MATKA POZNAMENALA: „A... (DOKONČENÍ VTAJENCE)?“		AUTOR: -KAWI-	KOČKOVITÁ ŠELMA	INDIÁNSKÝ SYMBOL	OTLOUCI	KÓD LETIŠTĚ KARLUK	ZNAČKA LETADEL SALVADORU	HESLO	CITOSLOVCE PO-VZDECHU	POBIDKA	VÁHA OBA-LU ZBOŽÍ	TVAR	ZNAČKA NAŠICH LETADEL	NÁPOJ	VYHYNULÝ KOČOVNÍK	3. ČÁST TAJENKY	ČÁSTEČKY HMOTY	SÍŤ K CHYTÁNÍ PTÁKŮ
	EDÉMY						ANGLICKY „ČLUN“				POTŘÍT SÁDLEM							
	2. ČÁST TAJENKY										OKOUTI							
	ZÁPISNÍK										JMÉNO LANGEROVÉ							
	PATŘÍT (POD NĚCO)	DRUH KAP-RADINY				SPZ LOUN		RUMUNSKÉ MĚSTO				SLOVEN-SKY „KAPR“						
		ZÁPISNÍK S BYKY				NÁŠ SKLA-DATEL		ZNAČKA ABVOLTU				NUŽE						
STOVKA ROKŮ					VIŠNUOVA INKARNACE			CYKLOHE-XANON					HL. MĚSTO ITÁLIE					
					OBVYATEL SUMATRY			INDICKÝ LITERÁT					SETNINA					
PAK					TÝKAJÍCÍ SE BYTU			SLONO-VINA						KAP				
					MATÝEK			PRŮDKÝ VÍTR						HLOUPÁ CHYBA				
PRUDKÝ ZÁSAH OTĚŽEMI					DÁVAT MAT			ZNAČKA TONU				SLOVEN-SKY „OBĚ“				MUŽSKÉ JMÉNO	OSOBNÍ ZÁJMENO	
					NEKONAT			SLEPICE (NÁREČNĚ)				SETNINA (ZA-STARALE)						
SNÍŽENÝ TÓN D					NASEK-NOUT			VÝROBCE KOŽEŠIN						BYŤ NEMO-CEN				
					ZÁPORNÁ STRÁNKA			TAMHLETO						ŠLĚPĚJ				
POLNÍ PLOŠNÁ MÍRA					KDO METÁ			1000 KG						PEVNĚ ČÁŠ-TI MOTORŮ				
					CIZÍ ŽEN. JMÉNO			TLUPY						BÁJNÝ SKŘÍTEK				
TONDA								LIDOVÝ PĚVEC						ZÁMEZÍ			PŘEDLOŽ-KA	
					SPOJENÍ TRÁMŮ			ZKRAJKA TRANZIT. TEL. OBLVODU HRŮD						OTŘENÍ (ŘÍDCE)				
	DRUH PALMY	EPOCHA TRIASU			DOMÁCKY KAMILA			ZTOHO DŮVODU						SÁDLO				
		NÁŠ ZPĚVÁK			DRUH PAPOUŠKA			PULS						ANGLICKY „LED“				
SEVERSKÁ BOHYNĚ					NĚMECKÝ FILOZOF			PÁCHATI								SOLMIZAČ. SLABIKA		
					ZKR. SNĚ-MOVNÝ LIDU			ZNAČKA NOBELIA								OSOBNÍ ZÁJMENO		
1. ČÁST TAJENKY																		
HIMÁ-LAJSKÁ HORSKÁ SKUPINA					ZVÍŘECÍ NOHY			OŽEH						DRUH UHLOVO-DÍKU			POMŮCKY: AKA, ÁNAND, ANIS, BATAK, KYK, ORA	

VELKOOBCHOD široký výběr pro firmy

Katalog 2013/14, 256 stran - pro firmy zdarma
Nový Dodatek z 30. 8.

těsnící profily do drážky
SILLEN PRIMO GILON Kronlist
profil D TRELLEBORG Cellband

samolepicí těsnění z EPDM
silikonový profil na přetěsnění PVC oken 6 variant

Největší výběr kartáčů vlas 10 až 120 mm
STRIBO
držák F držák Y držák H

Skryté panty
CEMOM
Stříkač lepidla
NorthStar

OPRAVNÉ HLINÍKOVÉ SAMOLEPICÍ PÁSKY
montáž a oprava izolace potrubí pro rychlé opravy za každého počasí

AKCE -20%
aplikace do -23°C

Výrazné slevy pro firmy již od 600 Kč (bez DPH) z katalogových cen

Okentés spol. s r.o., provoz Brno 15 - Židenice, Kulkova 4001/4, 615 00, tel: +420 548 226 060
Vlašská Mezitřičí Praha - Žilina

Novinky a více než 200 položek v akci na www.okentes.cz

FIRST MINUTE
Chorvatsko • Černá Hora 2015

MORĚ SLEV -70%
MORĚ SLEV -40%
-15%

VÍTKOVICE TOURS
Brno, Josefská 9, 542 211 478, brno@ckvt.cz

TETA DROGERIE
PEKAŘSKÁ 12 a VEVEŘÍ 33

obdržíte DÁREK při každém nákupu nad 200 Kč a předložení tohoto kuponu

ESO Nejlepší exotika
Sleva až 10% za včasný nákup (při rezervaci v ESO travel Brno min. 4 měsíce před odletem)

Největší výběr poznávacích zájezdů do více než 100 zemí.

Velký okruh severním Thajskem Vietnamem od severu k jihu Perly Indonésie	17 dnů 51.990 16 dnů 68.990 17 dnů 67.990	Malý okruh Čínou Okruh Čínou + Tibet Čína - perly říše středu	9 dnů 32.990 13 dnů 72.990 12 dnů 47.990
Okruh po Peru Velký okruh Brazílii Kostarika s vůní kávy	14 dnů 93.990 17 dnů 103.990 13 dnů 81.990	Nejlepší z jižní Afriky Réunion - Mauritiis To nejlepší z Namibie	10 dnů 66.990 14 dnů 76.990 12 dnů 73.990
Austrálie - Nový Zéland Nový Zéland od severu k jihu Cesta kolem světa	18 dnů 133.990 18 dnů 121.990 30 dnů 217.990	Americký západ - zlatý okruh To nejlepší z USA Záp. Kanadou lodí a po pevnině	16 dnů 65.990 20 dnů 94.990 14 dnů 87.990

ESO travel, Josefská 9, BRNO, tel.: 533 400 045, mobil: 777 363 630, email: brno@esotravel.cz

Do digitálního „atlasu“ brzy přibudou mapy hřbitovů a lesů



▲ **Odborní i vtípně.** Tak pracovníci GIS představili úředníkům různé mapové aplikace. Foto: MMB

Situční plány svých tábořišť pořizovali už lovci mamutů, současná kartografie čili věda o mapách má základy v antickém Řecku. Zakreslování krajiny a dění kolem nás má tedy úctyhodnou tradici a vývoj výrazně urychlil vzestup informačních technologií.

Svůj digitální geografický informační systém (GIS) má i město Brno a jeho zá-

kladní funkce – zobrazení různorodých dat na mapě – je velice užitečná a pomůže lépe odhalit vzájemné souvislosti.

GIS provozuje Brno od roku 2006 a za tu dobu se rozrostl do desítek aplikací, které umí shromáždit, zpracovat a publikovat geografická data z mnoha oblastí od územního plánování přes životní prostředí či dopravu po kulturní památky. „Uživatelé jsou odbory Magistrátu města Brna, organizace zřizované

městem, úřady městských částí i veřejnost,“ vysvětluje administrátorka GIS Dana Glosová.

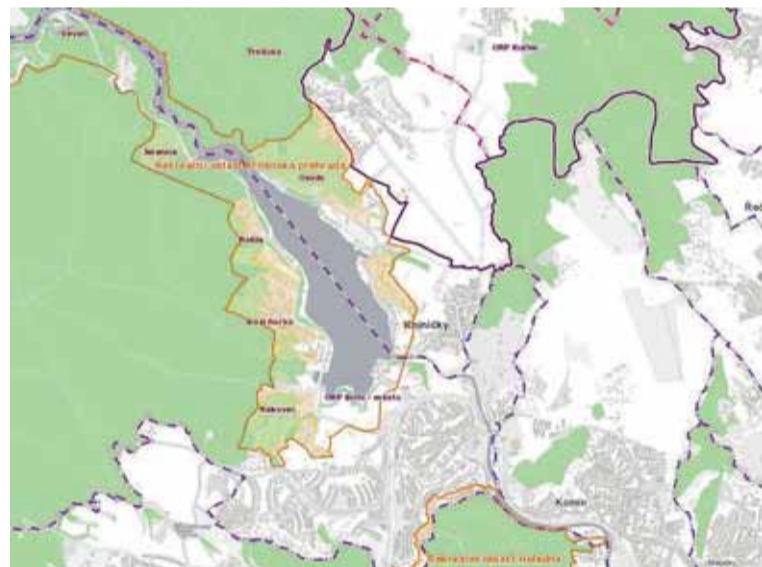
Pro úředníky připravil magistrát v listopadu GIS Day, který je seznámil se systémem jako takovým a novinkami v aplikacích. „Netušila jsem, jaké možnosti GIS na magistrátu má,“ shrnula v dotazníku spokojenosti s akcí jedna z účastnic.

Na programu byly krátké přednášky a semináře s živými ukázkami mapových aplikací a diskuse s administrátory systému. Pro osvětlení byla pro zájemce připravena vědomostní a poznávací soutěž hlavně o Brně a výstava. Pro příští rok pracovníci uvažují i o rozšíření akce pro veřejnost.

A které aplikace slouží všem? Přehled najdete na webu www.brno.cz/mapy. „Nejvíce jich je z oblasti životního prostředí – např. městská zeleň, nádoby na tříděný odpad nebo geologie. Nejnavštěvovanější a nejdůležitější agendy jsou územní plán a cenová mapa,“ popsal Glosová.

Časem by mohla přibýt třeba mapa přístupnosti objektů ve městě pro osoby s omezenou schopností pohybu nebo informace o zimní údržbě chodníků a čištění komunikací v jednotlivých městských částech. Nejbližší mají ke spuštění mapy hřbitovů a příměstských lesů.

Zuzana Gregorová



▲ **Ukázka z připravované mapy příměstských lesů.** Repró: MMB

KONTAKTY A ÚŘEDNÍ HODINY MAGISTRÁTU MĚSTA BRNA

Statutární město Brno

Magistrát města Brna
Dominikánské nám. 1
601 67 Brno

Telefonní provolba: 542 171 111
Informační středisko (Malinovského nám. 3): 542 173 590
Podatelna (Malinovského nám. 3, Dominikánské nám. 1): 542 173 013
E-mail: informace@brno.cz
Web: www.brno.cz

Úřední hodiny Magistrátu města Brna
PO 8–17 hodin
ST 8–17 hodin
ČT 8–12 hodin
PÁ 8–12 hodin

Odbor správních činností MMB

(Husova 3, Husova 5 – občanské průkazy, cestovní doklady, ohlašovna trvalého pobytu)
PO 8–17 hodin
ÚT 8–12 hodin
ST 8–17 hodin
ČT 8–12 hodin
PÁ 8–12 hodin

Odbor dopravněsprávních činností MMB

(Kounicova 67 – řidičské průkazy, evidence vozidel, sankční řízení v dopravě, autoškoly)
PO 8–17 hodin
ÚT 8–12 hodin
ST 8–17 hodin
ČT 8–12 hodin
PÁ 8–12 hodin

B | R | N | O | Prodej nemovitosti na Jakubském náměstí

Statutární město Brno v součinnosti s ostatními spoluvlastníky vyhlásilo nabídkové řízení na prodej nemovitosti na adrese Jakubské nám. 2 / Rašínova 8 v k. ú. Město Brno.

Prodává se nemovitost – pozemek p. č. 47, zastavěná plocha a nádvoří o výměře 417 m², jehož součástí je budova Jakubské nám. č. or. 2 / Rašínova č. or. 8, č. p. 101, v k. ú. Město Brno.

Jedná se o výrazný nárožní dům německé provenience, jehož architektura vychází z romantických forem novogotiky.

Minimální kupní cena nemovitosti činí 60 000 000 Kč za podmínky splatnosti před podpisem kupní smlouvy.

Na Majetkovém odboru Magistrátu města Brna, Malinovského nám. 3, dveře číslo 212, nebo na internetových stránkách www.brno.cz v části Nabídka majetku města lze získat memorandum s dalšími informacemi a podmínkami k předložení nabídky.

Zájemci předají svou nabídku osobně na Magistrát města Brna, Majetkový odbor, Malinovského nám. 3, 2. patro, dveře číslo 216 nebo 217, dne 14. ledna 2015 od 9 do 15 hodin, dne 16. ledna od 9 do 12 hodin nebo dne 19. ledna od 9 do 15 hodin. Mimo uvedené termíny není předání nabídky možné. K později doručeným nabídkám nebude přihlíženo.

Jako projev vážného zájmu o koupi předmětné nemovitosti je požadováno složení kauce ve výši 2 000 000 Kč a uzavření smlouvy o složení a užití kauce.

Prohlídka nemovitosti se koná dne 11. prosince 2014 v 9 hodin, dne 16. prosince v 9 hodin a dne 8. ledna 2015 v 9 hodin na místě samém. Případné další informace podá na Majetkovém odboru MMB Martina Němcová (tel.: 542 173 085, e-mail: nemcova.martina@brno.cz) nebo Irena Ráčková (tel.: 542 173 079, e-mail: rackova.irena@brno.cz).

Majetkový odbor MMB



▲ Foto: MMB

VĚSTNÍK

Rada města Brna

► 156. schůze, 5. listopadu 2014 (výběr)

RMB schválila:

- manuál realizace projektu „Zateplení MŠ Rybnická 45 – Nový Lískovec“. Výdaje celkem 3,3 mil. Kč (v tom dotace EU 1,4 mil. Kč, 85 tis. Kč SFŽP a zbytek rozpočet MČ);
- souhlas se záměrem zadání nadlimitní veřejné zakázky na dodávky projektu „Výstavba centrálního pracoviště Městského kamerového dohledového systému – MKDS“. Jde o vybudování pracoviště v prostorách BKOM, a. s., na ul. Renneské a dodání potřebné technologie, předpoklad ceny až 6 mil. Kč;
- odpověď primátora na petici ve věci omezení parkování kamiónů na ul. Seifertově. Závěr: Odbor dopravy MMB zabezpečí zpracování projektu změny organizace dopravy spočívající v instalaci dopravního značení zakazujícího stání nákladních vozidel po celé délce ulice;
- návrh nájmu sociálních bytů ve smyslu čl. 9 Pravidel pronájmu bytů v domech v majetku města Brna.

RMB souhlasila:

- s podáním přihlášky Filharmonie Brno v rámci projektu Evropa pro festivaly, festivaly pro Evropu Evropské komise, s žádostí o udělení

festivalové značky EFFE Mezinárodnímu hudebnímu festivalu Brno, který zastřešuje Moravský podzim, Velikonoční festival duchovní hudby a Expozici nové hudby. Jedná se o možnost získat prestižní značku EFFE, která bude udělena inovativním festivalům. (pž)

Rada města Brna

► 157. schůze, 12. listopadu 2014 (výběr)

RMB schválila:

- manuál realizace projektu „Zateplení tělocvičny ZŠ Slovanské nám. 2, Brno“. Výdaje celkem 6,1 mil. Kč (v tom dotace EU 3,3 mil. Kč, SFŽP 194 tis. Kč a rozpočet MČ Královo Pole 2,6 mil. Kč);
- tarify vodného a stočného pro rok 2015: tarif vodného bez DPH 31,39 Kč/m³, tarif stočného bez DPH 33,36 Kč/m³, tarify celkem bez DPH 64,75 Kč/m³ (vč. 15% DPH celkem 74,46 Kč/m³);
- smlouvu o dílo na akci „Vyhodnocení vlivů změny Územního plánu města Brna B1/13-0 na udržitelný rozvoj území“;
- delegování zástupce Kanceláře strategie města MMB do Výboru České republiky pro nadnárodní a meziregionální spolupráci.

RMB vzala na vědomí:

- svolání ustavujícího zasedání Zastupitel-

stva města Brna zvoleného pro volební období 2014–2018 na 25. listopadu 2014;

- doplnění návrhu přípravného výboru pro konání místního referenda o poloze osobního železničního nádraží v Brně o možný termín jeho konání a dále vzala na vědomí právní analýzu možnosti dodatečné změny návrhu na konání referenda spočívající v doplnění návrhu o možný termín jeho konání a doporučila ZMB vzít na vědomí tuto právní analýzu. (pž)

Rada města Brna

► 158. schůze, 19. listopadu 2014 (výběr)

RMB schválila:

- smlouvu na akci „Starobrněnská 14 – oprava fasády II“. Cena 1,1 mil. Kč, termín 06/2015;
- nájem sociálního bytu na ul. Vlhké dle Pravidel pronájmu bytů v domech v majetku města Brna.

RMB vzala na vědomí:

- záměr spolupráce města Brna a Ústavu pro českou literaturu AV ČR na projektu „Brno poetické“ a uložila Odboru kultury MMB předložit tento materiál na příští schůzi rady města. Cílem projektu je přiblížit obyvatelům literární místopis města a dále rozvinout zájem o poezii. (pž)

Zastupitelstvo města Brna

► 1. zasedání, 25. listopadu 2014 (výběr)

ZMB schválilo:

- nové vedení statutárního města Brna (více informací na straně 4);
- návrh příjmů, které město Brno postoupí do rozpočtů městských částí v roce 2015;
- návrh na vyhlášení místního referenda a návrh rozpočtového opatření;
- návrh harmonogramu zasedání Zastupitelstva města Brna do konce roku 2014 a v roce 2015 (dostupný na webu www.brno.cz v sekci Správa města – Volené orgány města);
- návrh na změny v orgánech obchodních společností s majetkovou účastí města Brna;
- návrh na delegování zástupců města Brna na valné hromady obchodních společností s menší než 100% majetkovou účastí města. (mad)

Zapište si..

Další zasedání Zastupitelstva města Brna se bude konat 19. prosince 2014 od 8 hodin ve Sněmovním sále na Nové radnici, Dominikánské nám. 1. Zasedání je veřejně přístupné, sledovat je lze i on-line na webu www.brno.cz v sekci Správa města – Volené orgány města – Videopřenos ze ZMB.

Brněnské Vánoce

V pátek 28. listopadu rozsvítili manželka prezidenta Ivana Zemanová, primátor Petr Vokřál a ředitelka Turistického informačního centra města Brna Petra Kačírková vánoční strom na náměstí Svobody a zahájili program Brněnských Vánoc 2014. Vánoční strom tu byl poprvé postaven 13. prosince 1924. Zakladatelem krásné tradice byl spisovatel Rudolf Těsnohlídek.

Letošní vánoční strom je ozdobený světelnými řetězy LED. Mezi řetězy jsou rozmístěny světelnéblesky s efektem třpytu a tzv. padající světlo, které znázorňuje sněhové vločky. Přízdobu tvoří zlaté světelné koule se stuhami a menší zlaté a červené koule. Světelná dekorace je doplněna plastovými koulemi rovněž v červené a zlaté barvě a hnědými ratanovými hvězdami. Vršek stro-

mu zdobí světelná špiče o velikosti 1,8 metru.

Nabídka ze stánků i z pódia

Na náměstí Svobody opět vyrostla také „vánoční vesnička“. Letos má dvaadesát dřevěných stánků. Jsou rozděleny na velké gastrostánky, malé stánky s občerstvením, prodejní a řemeslníky stánky. Převládá v nich zboží, které patří do kategorie „vánoční“. Jsou to adventní věnce, betlémy, slaměné ozdoby, svíčky, mýdla, šperky či ručně pletené zboží.

Stánky budou otevřené do 23. prosince od 9 do 21:45 (stánky, které neprodávají občerstvení, mohou zavřít už v 19.30). Vždy ve 21.45 ukončí prodej na tržišti noční trubač. Čtyři velké gastrostánky s občerstvením budou v provozu po celou dobu svátků až do 1. ledna 2015.



Atmosféru trhů doplňuje kulturní program, na který se můžete podívat každé odpoledne na velkém pódiu. Nejen na děti čeká betlém, Ježíškova pošta, menší zoo a různé atrakce. Vánoční trhy, konané každoročně na Zelném trhu, se letos přesunuly na Moravské náměstí. Devadesátka prodejních stánků tu nabízí rozmanité řemeslné či dárkové výrobky a širokou škálu vánočních pochutin a nápojů na zahřátí. Každý den od 15 do 20 hodin je připraven zábavní program složený z vystoupení hudebníků, tanečníků, divadel a dětských sborů.

Unikátní zážitky

Až do úterý 23. prosince můžete z orloje na náměstí Svobody získat jedinečný suvenýr. Běžně z něj vypadává jedna skleněná kulička denně, v adventním čase se vykutálí celkem 312 ku-

líček s vánočním motivem – stromečkem a letopočtem.

Rovněž na náměstí Svobody bude již druhým rokem v provozu zimní kino. Před promítáním hlavního filmu se v 17:30 na plátně rozběhne pásmo večerníků pro děti – příběhy pejska a kočky nebo krtečka.

Poté se každý den od 19 hodin (od 25. 12. od 18 hodin) bude promítat některý z oblíbených filmů. V pondělí to budou filmy pro děti – Krakonoš a lyžníci, Čaroděj ze země Oz nebo Karlík a tovarna na čokoládu a Ať žijí duchové. Úterky patří filmům podle předlohy Bohumila Hrabala. Na programu jsou Slavnosti sněženek, Postřižiny, Ostře sledované vlaky nebo Obsluhoval jsem anglického krále. Na pátky jsou k promítání připraveny muzikály, například Noc na Karlštejně nebo Mamma Mia. Zimní kino je samozřejmě zdarma.

Podchodem nově a bezpečněji

Brněnské komunikace

Správu podchodu pod hlavním nádražím v Brně zajišťuje společnost Brněnské komunikace a.s. Podchod slouží pěší veřejnosti již od roku 1986, proto je současnou snahou města i správce zkulturnit toto prostředí, které je předmětem oprávněné kritiky. V roce 2013 byla dokončena studie revitalizace podchodu, řešící zlepšení bezpečnosti provozu i jeho estetiky.

Následně byla v roce 2013 přemístěna trafostanice a na jaře letošního roku byla provedena oprava eskalátoru u výpravní budovy ČD. V souladu se studií aktuálně probíhá oprava veřejných WC včetně výměny havarijních rozvodů inženýrských sítí, s vybudováním bezbariérového přístupu. Dalšími plánovanými investicemi města je úprava vstupů a výstupů do podchodu včetně nových přístřešků a vybudování výtahu pro imobilní občany. Vodicí linie v podchodu pro nevidomé občany byly provedeny již v roce 2012. Ve studii navržená revitalizace stěn pod-

chodů je podmíněna vymístěním prodejních stánků. Navazující opravy chodníků před hlavním nádražím a v ústí do ulice Benešova jsou plánovány na rok 2015.

Výměny podhledů a elektroinstalace v podchodu byly zahájeny v roce 2008 1. etapou, 2. etapa byla dokončena v letošním roce. Předmětem opravy bylo nové osvětlení podchodu včetně nouzového osvětlení, rozvody elektrické energie, požární zabezpečovací zařízení a doplnění městského kamerového dohledového systému. V současnosti je osm kamer uvnitř podchodu a dvě kamery vně, které monitorují vstupy do podchodu i celé prostranství před budovou Hlavního nádraží, aby bylo možné lépe dohlížet nad veřejným pořádkem, bezpečností a předcházet škodám na majetku. Dohled nad celým kamerovým systémem vykonává Městská policie Brno v dohledovém pracovišti v budově společnosti Brněnské komunikace a.s. Věříme, že ve spolupráci s policií se podaří v podchodu udržet pořádek a že podchod bude dobrou vizitkou města.



Spojení Brna s okolím se zlepší

Brněnská společnost KORDIS JMK – koordinátor jihomoravského integrovaného dopravního systému, se účastní mezinárodního projektu RAILHUC. Jeho cílem je podpořit rozvoj železnice v zemích střední Evropy ve třech úrovních: celoevropské, regionální a lokální.

Na celoevropské úrovni se KORDIS v projektu věnuje aktivitám vedoucím k zahájení řešení stávajících kapacitních, časových i směrových problémů železničního propojení Brna a Prahy a problémů s rychlým napojením na další evropské metropole Vídeň, Bratislava nebo Berlín.

KORDIS zpracoval úvodní socioekonomickou studii zaměřenou na výhody vysokorychlostního spojení mezi Brnem a Prahou. Jejím cílem bylo odhadnout počet cestujících, kteří by využili nové rychlé spojení za různé varianty cen v relaci těchto dvou měst. Studie potvrdila, že v případě vybudování nového rychlého železničního spojení mezi Brnem a Prahou by se našel dostatek cestujících, kteří by byli schopni uhradit za jízdenku odpovídající cenu.

Na národní a regionální úrovni spolupracuje KORDIS s městem Brnem, Jihomoravským krajem a Správou železniční dopravní cesty na přípravě čtyř z hlediska nákladů nenáročných železničních staveb. Jejich realizace však výrazným způsobem zlepší cestování více než 50 tisícům cestujících a navýší jejich počet na železnici o více než 10.000 denně (celkový počet jízdy v obou směrech).

Jedná se o čtyři stavby: modernizace a elektrizace tratí Hrušovany u Brna – Židlochovice a Šakvice–Hustopeče a dále o výstavbu dvou kolejových spojek: Lhota Rapotina – Boskovice a Křenovice – Slavkov u Brna. Realizace těchto záměrů umožní zásadní změnu organizace dopravy v trase Brno–Břeclav a zajistí komfortní přímé spojení města Brna se čtyřmi městy s rozšířenou působností – Boskovicemi, Hustopečemi, Slavkovem u Brna a Židlochovicemi.

Podobně jako v Brně i v dalších městech a krajích zapojených do projektu RAILHUC byly zkoumány možnosti rozvoje tamní železniční dopravy a jejího propojení s místní veřejnou a individuální dopravou. Cílem bylo uzavřít konkrétní dohody o spolupráci a dalším postupu při přípravě zamýšlených projektů.

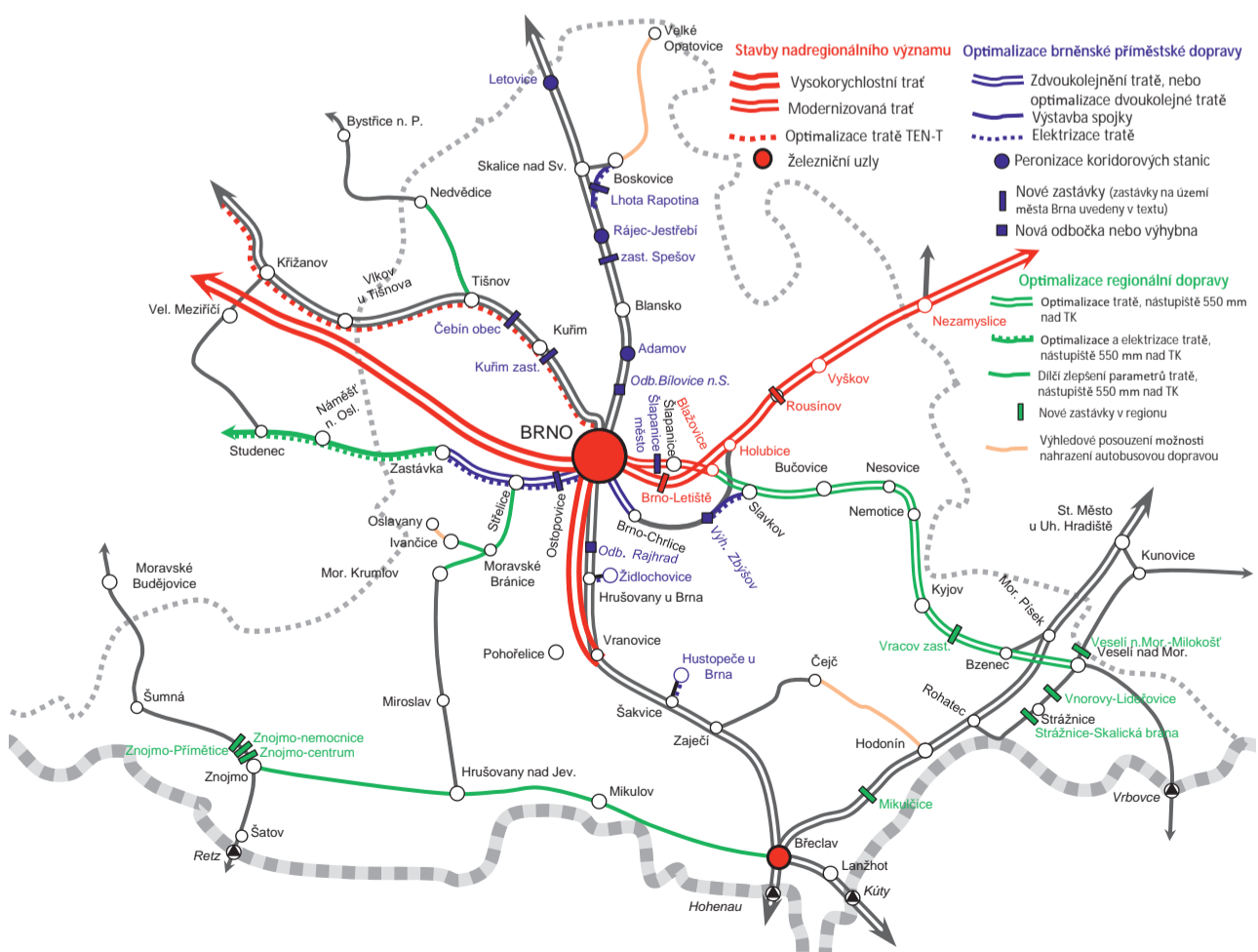
Taková dohoda byla uzavřena i u nás. Na konci června 2014 bylo podepsáno Memorandum o rozvoji železniční dopravy na regionálních tratích v Jihomoravském kraji. Jeho cílem je podpořit tři nejvíce potřebné stavby v oblasti jihomoravské železniční sítě: Hrušovany u Brna – Židlochovice, Šakvice–Hustopeče a Lhota Rapotina – Boskovice.

Poslední ze staveb – Křenovická spojka, se připravuje v rámci stavby „Moravské magistrály“ – trati mezi Brnem, Vyškovem a Přerovem a návazným spojením do Ostravy.

Díky dobré spolupráci všech zainteresovaných subjektů nezůstávají záměry zlepšení železniční infrastruktury na Brněnsku jen na papíře. V návaznosti na studii zpracované společností KORDIS probíhají ve všech plánovaných trasách další projektové práce zadané Správou železniční dopravní cesty.

Již nyní probíhají potřebné studie směřující k tomu, aby bylo možné na stavby čerpat v následujících letech zdroje z evropských fondů. V nich by mělo být dostatek prostředků nejen na stavby celostátního významu, ale i na výrazně menší, ale stejně potřebné investice.

POTŘEBNÉ INVESTICE NA ŽELEZNICI V BRNĚ A V JIHMORAVSKÉM KRAJI



Tento projekt je realizován v rámci Operačního programu CENTRAL EUROPE a spolufinancován Evropským fondem pro regionální rozvoj.

Ndb
Národní divadlo
Brno

Národní divadlo Brno, www.ndbrno.cz, tel.: 542 158 120



Divadlo Bolka Polívky, tel.: 542 214 903

JANÁČKOVO DIVADLO

6. 12. 19:00 VĚC MAKROPULOS, opera
9. 12. 19:00 BLUDNÝ HOLAN-
ĎAN, opera
10. 12. 10:30 LOUSKÁČEK, balet
10. 12. 17:00 LOUSKÁČEK, balet
13. 12. 17:00 LOUSKÁČEK, balet
16. 12. 18:00 SICILSKÉ NEŠPORY,
opera
18. 12. 18:00 TURANDOT, opera
19. 12. 10:30 LOUSKÁČEK, balet
19. 12. 19:00 PRODANÁ NEVĚSTA,
opera
20. 12. 17:00 VĚC MAKROPULOS,
opera
21. 12. 14:00 LOUSKÁČEK, balet
21. 12. 18:00 LOUSKÁČEK, balet
22. 12. 19:00 LOUSKÁČEK, balet
27. 12. 17:00 NABUCCO, opera
28. 12. 14:00 LOUSKÁČEK, balet
28. 12. 18:00 LOUSKÁČEK, balet
29. 12. 17:00 CARMEN, opera
30. 12. 17:00 RUSALKA, opera
31. 12. 17:00 POLSKÁ KREV, ope-
reta

MAHENOVO DIVADLO

7. 12. 16:00 BETLÉMSKÁ HVĚZ-
DA, činohra
8. 12. 18:00 THE TAP TAP, koncert
9. 12. 19:00 HOSTINA DRAVCŮ,
činohra
10. 12. 10:00 CYRANO Z BER-
GERAKU, činohra
10. 12. 19:00 CYRANO Z BER-
GERAKU, činohra
11. 12. 17:00 LAZEBNÍK SEVILL-
SKÝ, opera
12. 12. 19:00 A pak už tam nezbyl
ani jeden aneb DE-

13. 12. 18:00 SET MALÝCH ČER-
NOUŠKŮ, činohra
LACO DECZI & CELU-
LA NEW YORK (USA)
koncert



14. 12. 16:00 BETLÉMSKÁ HVĚZ-
DA, činohra
14. 12. 18:00 BETLÉMSKÁ HVĚZ-
DA, činohra
16. 12. 19:00 APARTMÁ V HOTELU
PLAZA, činohra
17. 12. 19:00 JAK JE DŮLEŽITÉ
MÍTÍ FILIPA, činohra
18. 12. 19:00 MANDRAGORA, či-
nohra
19. 12. 19:00 KRÁL OI DIPŮS, či-
nohra
20. 12. 19:00 HOSTINA DRAVCŮ,
činohra
21. 12. 16:00 BETLÉMSKÁ HVĚZ-
DA, činohra
21. 12. 18:00 BETLÉMSKÁ HVĚZ-
DA, činohra
26. 12. 17:00 OSTROV POKLADŮ,
činohra
27. 12. 19:00 KRÁLOVA ŘEČ, činohra
31. 12. 17:00 BŮH MASAKRU, či-
nohra

DIVADLO REDUTA

7. 12. 10:00 BRNĚNSKÉ POVĚSTI,
činohra
7. 12. 17:00 ANNA KARENINA,
činohra

8. 12. 10:00 BRNĚNSKÉ POVĚSTI,
činohra
8. 12. 19:00 ENSEMBLE OPERA
DIVERSA, opera
Hostující soubor: En-
semble opera Diver-
sa
9. 12. 18:00 JAK CHUTNÁ MOC,
činohra
12. 12. 10:00 PAPAGENO HRA-
JE NA KOUZELNOU
FLÉTNU, opera
12. 12. 17:00 PAPAGENO HRA-
JE NA KOUZELNOU
FLÉTNU, opera
13. 12. 17:45 MISTŘÍ PĚVCI NO-
RIMBERŠTÍ, opera
14. 12. 15:00 LISTOVÁNÍ Lukáše
Hejlíka

14. 12. 20:30 LISTOVÁNÍ Lukáše
Hejlíka
15. 12. 19:00 ALŽBĚTA A SALOME-
NA, činohra
17. 12. 10:00 PAPAGENO HRA-
JE NA KOUZELNOU
FLÉTNU, opera
22. 12. 18:00 ĎABLICE, činohra
26. 12. 10:00 PAPAGENO HRA-
JE NA KOUZELNOU
FLÉTNU, opera

MALÁ SCÉNA
MAHENOVA DIVADLA

6. 12. 14:00 ZLATOVĚLÁSKA, či-
nohra
14. 12. 10:00 ŽIVOTNÍ PŘÍBĚH MI-
MINA S VELKOU
HLAVOU, činohra

Ndb Národní divadlo Brno

činohra

Hostina dravců

Na koho to slovo padne: sedm hráčů o holý život.
Vahé Katcha, Julien Sibre
režie: Ivan Krejčí

Jakubské náměstí 5
www.divadlobolka-polivky.cz

5. 12. 19:00 HERCI JSOU UNA-
VENI, autor: E. As-
sous, režie: J. Novák
7. 12. 19:00 BUTCH CASSIDY
A SUNDANCE KID
(western z Bohnic) /
Divadlo Komedio-
graf autor a režie: L. Ba-
lák a kolektiv
8. 12. 19:00 MÍNUS DVA / Diva-
dlo Bolka Polívky,
autor: S. Benchetrit,
režie: J. Nvota
10. 12. 19:00 SKETCHMAN / Diva-
dlo Komedio-
graf, au-
tor a režie: L. Balák
11. 12. 19:00 TEATROMAT / Di-

12. 12. 19:00 NÁVŠTĚVY U PANA
GREENA
15. 12. 19:00 SZIDI TOBIAS
& BAND / Studio
DVA DIVADLO, KON-
CERT, hudba: M. Vy-
skočáni, texty: P. Lip-
tovský
16. 12. 19:00 RŮŽE PRO ALGER-
NON / Divadelní
spolek Kašpar, au-
tor: D. Keyes, režie:
J. Špalek
20. 12. 19:00 CAVE-
MAN, autor:
R. Becker, režie:
P. Hartl

Divadlo Bolka Polívky
Jakubské nám. 5 / 602 00 Brno
www.divadlobolka-polivky.cz

Hrají:
Jan Potměšil
Barbara Lukešová
Petr Lněnička
Lukáš Jůza

16. 12. 19:00 RŮŽE PRO ALGERNON

Nejúspěšnější inscenace spolku Divadelního spolku Kašpar.

Filharmonie
Brno Philharmonic

Filharmonie Brno, www.filharmonie-brno.cz, tel.: 539 092 801

11. 12. a 12. 12. v 19:30,
Janáčkovovo divadlo
GILGAMES

Bohuslav Martinů – Epos o Gilgamešovi (světová premiéra kritického vydání díla v původním anglickém znění s českými titulky) vypravěč – Brian Caspe
Adriana Kohútová – soprán, Martin Šrejma – tenor, Jiří Hájek – baryton, Adam Plachetka – basbaryton
Český filharmonický sbor Brno, sbormistr – Petr Fiala
Filharmonie Brno – dirigent Aleksandar Marković

21. 12. v 10:30, Besední dům
VÁNOČNÍ MATINÉ přípravných
oddělení KANTILÉNY

BOHUSLAV MARTINŮ EPOS O GILGAMESHOVI

ČT 11 a PÁ 12 | 12 | 2014 19:30 Janáčkovovo divadlo

Jedinečné, moderní a monumentální zpracování eposu z počátku babylonských dějin. S Filharmonii Brno, Českým filharmonickým sborem Brno, sólisty a vypravěčem. Nenechte si ujít výkon více než stovky špičkových hudebníků na jednom pódiu! (v původním znění s titulky)

Filharmonie Brno Philharmonic kompletní program na www.filharmonie-brno.cz
SLEVY PRO STUDENTY 50 % A VÍCE!

Magdalena a Kantilénka
Marek Paťa – klavír
řídí Veronika Hrzůzová a Michal Jančík21. 12. v 19:30, Sono centrum
ADVENTNÍ KONCERT S HRADIŠ-
TANEM

Hradišťan, umělecký vedoucí Jiří Pavlica
Kantilénka, sbormistři Jakub Klecker a Michal Jančík
Filharmonie Brno – dirigent Stanislav Vavřínek
25. 12. v 16:00, katedrála sv. Petra a Pavla
VÁNOČNÍ KONCERT KANTILÉNY
Nejnámější české, moravské a světové koledy
Kantilénka a Kantilénka
řídí Michal Jančík a Jakub Klecker
1. 1. 2015 ve 20:00, Janáčkovovo divadlo
NOVOROČNÍ KONCERT

Nikolaj Rimskij-Korsakov – Španělské capriccio
Petr Iljič Čajkovskij – Klavírní koncert č. 1 b moll op. 23
Franz Theodor Reizenstein – Concerto popolare
Manuel de Falla – Třírohý klobouk, suity č. 1 a 2
Ivo Kahánek – klavír
Filharmonie Brno – dirigent Jakub Hruša
KONCERT POD STROMEČEK
Uvažujete o originálním vánočním dárku? Co třeba hudební? Vyberte si z koncertů Filharmonie Brno a DARUJTE NEVŠEDNÍ ZÁŽITKY!



Moravské zemské muzeum, www.mzm.cz, tel.: 533 435 220

Otevírací doba út: 9:00–15:00 h, st–pá: 9:00–17:00 h, so, ne: 13:00–18:00 h, svátky (pouze ty, které připadnou na út–ne): 13:00–18:00 h, po: zavřeno.

DIETRICHSTEINSKÝ
PALÁC

Zelný trh 8, Brno, tel.: 533 435 280
Stálé expozice:

Zaniklý život na Moravě, Pravěk Moravy, Velká Morava, Morava ve středověku, Svět nerostů, Památník prof. Karla Absolona
Výstavy:
Domov za Velké války – dopad válečných událostí na strádání civilního obyvatelstva v zázemí do 31. 12. 2014

Boskovický poklad – nález mincí z období třicetileté války do 19. 1. 2015

Přednášky:
Moravané v rakousko-uherském letectvu 1914–1918 (Michal Plavec) 16. 12. 2014
Moje spolupráce s Peterem Scherhauserem (Prof. PhDr. Miloš Štědroň, CSc.) 17. 12. 2014

PALÁC ŠLECHTIČEN

Koblišná 1, Brno, tel.: 542 422 361.
Otevírací doba út: 9:00–15:00 h, st: 9:00–19:00 h, čt–pá: 9:00–17:00 h, so, ne: 13:00–18:00 h, svátky (pouze ty, které připadnou na út–ne): 13:00–18:00 h, po: zavřeno.

Výstavy:
Ustrňte se nad osudem válečných vdov a sirotků... – I. světová válka z pohledu zázemí do 31. 12. 2014
Velká Morava a počátky křesťanství do 28. 2. 2015
Vulkány – tepny Země do 31. 7. 2015

PAVILON ANTHROPOS

Pisárecká 5, Brno, tel.: 515 919 760.
Otevírací doba: út–pá: 9:00–18:00 h, so, ne: 10:00–18:00 h, svátky (pouze ty, které připadnou na út–ne): 10:00–18:00 h, po: zavřeno.
Stálé expozice:
Morava lovců a sběračů, Nejstarší umění Evropy, Paleolitické technolo-

gie, Genetika ve vývoji člověka, Příběh lidského rodu, Primáti naše rodina
Dlouhodobá výstava:
Z. Burian: Viděl světy dávno minulé...
Výstava:
Mykény a střední Evropa do 30. 8. 2015

PAMÁTNÍK
LEOŠE JANÁČKA

Smetanova 14, Brno, tel.: 515 919 808
Stálá expozice:
Život a dílo Leoše Janáčka – základní informace o životě skladatele a jeho nejznámějších dílech. Janáčkův domek s původní dispozicí vnitřního prostoru – Janáčkovy pracovny.

Výstavy:
Druhotvary 4 do 11. 1. 2015
Pavel Haas – Janáčkův nejnada-
nější žák do 1. 3. 2015

BISKUPSKÝ DVŮR

Muzejní ulice 1, Brno (vstup ze Zelného trhu a Kapucínského nám.), tel.: 533 435 282. Vstupenky do Biskupského dvora jsou v prodeji v Dietrichsteinském paláci.

Stálé expozice:
Fauna Moravy, Akvárium sladkovodních ryb

Výstavy:
Neuč orla létat – Peter Scherhauser v Divadle (Husa) na provázku do 8. 2. 2015

Pavel Haas – Janáčkův nejnada-
nější žák do 1. 3. 2015
Houbařská poradna

Otevírací doba: po 9:00–12:00 h a 13:00–18:00 h, út 9:00–12:00 h a 13:00–16:00 h. Modely hub J. Ruliška s houbařskou poradnou.
MENDELIANUM
Muzejní 1, Brno (vstup ze Zelného trhu a Kapucínského nám.), tel.: 549 211 703, www.mendelianum.cz, www.mzm.cz.

CENTRUM KULTURNÍCH
DĚJIN 20. STOLETÍ

Hudcova 76, Brno, tel.: 515 910 422
Dlouhodobá výstava:
Corpus litterarum. Stopy písemnictví nejen v moravských dějinách.

MORAVSKÉ ZEMSKÉ MUZEUM

NÁRODNÍ MUZEUM ALO diamonds MÚZEUM SPÍŠA

VULKÁNY tepny země
Palác šlechtičen
Koblišná 1, Brno
výstava věnovaná fenoménu vulkanismu na Zemi a sopečné činnosti na území České republiky
19. 12. 2014 – 31. 7. 2015
www.mzm.cz

DVADELNÍ PREMIÉRY – PROSINEC

**Zuzana Lapčíková,
Hana Litterová: Alžběta
a Salomena**

Premiéra 4. 12. 2014
v 19.00 hod., Národní divadlo
Brno – Divadlo Reduta

Je hmotné bohatství nutným předpokladem šťastného života? Může si žena zajistit, opatřit, či dokonce vynutit lásku a sex? Kdysi? A dnes? Příběh mateřské (ne)lásky a volby mezi vlastními dětmi. Sesterské drama šlechtičen z období třicetileté války, inspirované dobou populární písní Ladislava Stroupežnického. Alžběta, Salomena, Slavata a Valdštejn. Komorní osobní příběh na pozadí dějinných událostí, prezentovaný jako taneční výrazový projekt. Inscenace, která nastoluje otázky, s nimiž lze polemizovat.

**Jiří Voskovec, Jan
Werich, Jaroslav Ježek:
Těžká Barbora**

Premiéra 13. 12. 2014
v 19.00 hod., Městské divadlo
Brno – činoherní scéna

Těžká Barbora vyniká brilantním humorem V+W i kouzelným nadčasovým poselstvím. Příběh je zasazen do malého holandského městečka Eidamu, jehož konšelstvo je rozhádané, prolezlé korupcí, podvůdky a intrikami a místní učitel, nejčestnější postava hry, se tomu neumí postavit. Nakonec se však tváří v tvář ohrožení z mocné sousední země Yberland a za vydatné pomoci dvou zběhlých yberlandských žoldnérů, kteří se k nim připojí, Eidamští semknou a prokážou nečekanou vůli a soudržnost. Plejáda plastických komediálních figur a figurek, pověstný slovní humor V+W a nemsrtné Ježkovy hity.

Sofoklés: Král Oidipús

Premiéra 19. 12. 2014
v 19.00 hod., Národní divadlo
Brno – Mahenovo divadlo

Mor vylidňuje Théby. Zoufalé město hledá pomoc u svého vládce Oidipa, který žádá o radu delfskou věštkyni. Ta mu odpoví, že pohroma neskonečí, dokud nebude nalezen a potrestán vrah předchozího krále. Oidipús, ve snaze zachránit Théby, se sám ujme pátrání... Lidské překážky nedokážou zastavit Boží plány, v nichž jsme jenom obyčejné loutky. Co s tímto příběhem dnes, kdy na Boží slovo dáme tak málo a jsme zvyklí brát osud do svých rukou? Co s příběhem Oidipa, který opouští domnělé rodiče, aby se vyhnul svému osudu, a tak mu nevědomky vběhne přímo do náručí? Získá-li člověk za odměnu trůn a ruku ovdovělé královny, může se považovat za dítě štěstěny, přitom však pije z kalichu hořkosti do tragického dna. Mýtus versus realita dneška – rozhoduje se sami za sebe?

**Karl Schönherr:
Dáblíce**

Premiéra 22. 12. 2014
v 18.00 hod., Národní divadlo
Brno – Divadlo Reduta

Pašerák se svou ženou v rozpadající se chalupě v drsném pohraničí tyrolských Alp počítají peníze utržené za kontraband a společně sní o domě na náměstí. Muž je nemocný, předčasně zestárlý, ale protřelý a stále nebezpečný. Žena je krásná a tajemná. Děti nemají, ale něco je přece poutá k sobě. Jako třetí do hry vstupuje mladý ambiciózní hraničář, který přichází se zodpovědným úkolem: přistihnout pašeráka s kontrabandem. Hranice tohoto trojúhelníku jsou plné nastražených pastí. Vzájemné svádění ženy a mladíka, předstírané aliance, domluvy a úskoky však nakonec přece jen přerostou ve skutečné vášně. (java)

Na Špilberku straší „rohatí“

Hned dvě vánoční výstavy jsou k vidění v sálech hradu Špilberku. Výstava „Kam i čert může“ představuje tvorbu ilustrátora dětských knih a malíře rozverných čertů a veselých vodníků Karla Franty.

Inspirací pro výstavu se stala kniha pohádek Kdyby čert na koze jezdil, v níž Karel Franta prokázal, že existují pekelníci, kterých se děti bát nemusí. A to i když na výstavě přítomně čeká pravé peklo, interaktivní a hravé.

„Je přece Štědrý večer...“ – tak zní název výstavy starožitných ozdob, pohlednic, hraček a vánočních dekorací z 19. a 20. století. Expozice připomíná také staré zvyky či recepty na vánoční cukroví našich prababiček. Obě výstavy budou otevřeny až do 25. ledna 2015.

Přímo Čertovské vánoce se na Špilberku uskuteční 13. prosince. Oběma výstavami (pro děti do 15 let celý den vstup zdarma) budou provázet kostýmovaní průvodci. Na nádvoří se současně odehraje bohatý doprovodný program. Více najdete na webu www.spilberk.cz.

Půjdem spolu do Betléma

Vánoční atmosféru nabízí i letohrádek Mírovských na Starém Brně. Až do



Na Špilberku bude možné 13. prosince potkat „opravdové“ čerty. Foto: MuMB

11. ledna 2015 zve k návštěvě expozice betlémů. Vystaveny jsou tu jak betlémy historické, tak soudobé – od krásných malovaných na papíru přes ručně vyřezávané (včetně mechanických ukázek) po jesličky z ovčí vlny či perníku. Zajímavý je také origami betlém, pletený betlém a další.

Návštěvníci se mohou těšit především na třešský betlém Tomáše Pavlíka, který je vyroben z částí pařezů, samorostů, mechů a lišejníků a obsahuje stovku figur a stejný počet ovcí a dalších zvířátek. Výstavu doplňují floristické práce a vánoční ozdoby 30.–90. let 20. století. Více informací najdete na webu www.letohradekbrno.cz. (hal)

Výstava barokních portrétů je i portrétem doby

Barokní portréty z první poloviny 18. století zaplnily přízemí Místodržitelství paláce Moravské galerie na Moravském náměstí. Výstava „Kupecky. Mistr a jeho okruh“ představuje toto umění v jeho nejrozmanitějších podobách a funkcích.

Johann Kupecky (1666–1740), v Česku známý spíše jako Jan Kupecký, je považován za hlavního reprezentanta portrétního umění baroka ve střední Evropě. Kurátor výstavy Zdeněk Kazlepka „obklopil“ jeho významná díla pracemi malířů, kteří patřili do Mistra okruhu nebo tvořili v podobném stylu, aby návštěvníkům přiblížil méně probádanou kulturu a umění doby Karla VI., kterou zastínila vláda Karlovy dcery Marie Terezie.

„Kupecky i další na výstavě zastoupení malíři byli nejen vrstevníky absolutistického císaře, ale také pro něj často pracovali. V tvorbě umělců se tak odráží svět aristokracie, která touží po okazalosti a kráse a jejich prostřednictvím dodává lesk sobě i vídeňskému dvoru. Věřím, že výstava přispěje k prohloubení zájmu o toto období,“ uvedl kurátor.

S jistou hravostí baroka, kterou nalezneme třeba v Kupeckého Vlastní podobizně u malířského stojanu, koresponduje i hravost moderní instalace.



Z výstavy „Kupecky. Mistr a jeho okruh“. Foto: archiv MG

Autoři výstavy například nad zmíněný autoportrét umístili dvojku a je na návštěvníkovi, aby přišel na to, v čem spočívá tajemství „obrazu na druhou“. U jiných děl se pak divák může pobavit vtipnými „dovětky“.

Exponáty, mezi nimiž najdeme také mramorové reliéfy, sádrovou bustu a grafiky, pocházejí kromě Moravské galerie výhradně z českých a slovenských sbírek a vystaveny budou do 17. května 2015.

„Výstavu drobnou rozsahem, ale nikoliv kvalitou“ najdou do 22. února 2015 návštěvníci také v Kabinetu Místodržitelství paláce. Expozice Poděbradský mýtus, která na třech významných dobových realizacích ilustruje, jak byl Jiří z Poděbrad „tendenčně“ zobrazován v umění 19. století, uzavírá projekt Rok pánů z Kunštátu.

Více informací k výstavám lze najít na stránkách www.moravska-galerie.cz. Markéta Žáková

Mladí pěvci vzkřísili operetu

V kulturním dění Brna v současné době není mnoho prostoru pro operetní žánr. Proto zdejší mladí nadšenci založili Nové operetní studio.

„Vystupují v něm mladí lidé, kteří mají svá civilní zaměstnání, ale zároveň mají velmi blízko k umělecké profesi. Každý z nich se individuálně věnuje studiu klasického zpěvu u operních sólistů a pedagogů zpěvu a herectví,“ říká zakladatel a umělecký vedoucí spolku Josef Šabaka.

Počátky souboru se datují do roku 2013, kdy se v Brně konalo několik operetních koncertů. Letos v únoru následovalo představení Amorem střelen čili operetní férie s líbivými melodiemi ze známých operet, které byly zasazeny do nového příběhu. Úspěchy vedly k oficiálnímu vzniku Nového operetního studia v září.

Na leden příštího roku připravují operetní nadšenci premiéru populárního opusu Jára Beneše Na tý louce zelený k počtě Oldřicha Nového. Poprvé bude uveden 8. ledna 2015 v Divadle Reduta na Zelném trhu, první reprízy jsou v plánu 12. a 19. ledna, celkem jich bude šest.



První operetou nového studia bylo představení Amorem střelen. Foto: M. Strnad

„Rádi bychom měli jako hostující domáci scénu právě Redutu, kde měla opereta velkou tradici,“ doplnil Šabaka. „Další premiéru plánujeme na poslední čtvrtletí roku 2015, v prozatímním dramaturgickém plánu je Mamzelle Nitouche.“

Představení v Redutě doplní výstava výtvarnice Žanety Zieglerové, kterou bude

možné zhlédnout v prostorách tamní kavárny od 8. do 19. ledna 2015.

Projekt podpořilo Národní divadlo Brno, které souboru poskytlo prostory Reduty, a mladí interpreti spolupracují i s Klubem přátel opery a baletu. Odbornou poradkyní a spoluzakladatelkou studia je hudební a divadelní publicistka Eva Šlapanská. (zug)

STŘÍPKY

Novoroční Brno. 7. ročník akce k přivítání nového roku se koná 1. ledna 2015. V 10 hodin startuje z náměstí Svobody tradiční cyklistická jízda pod garancí TJ Favorit Brno s cílem na hrázi Brněnské přehrady. A na Staré radnici se v 11 hodin bude „troubit z věže“. Odpoledne (ve 14, 15 a 16 hodin) jsou připraveny speciální pořady v digitáriu na hvězdárně, na vyhlídkovou věž Staré radnice a do Moravského zemského muzea mohou návštěvníci zavítat s novoroční slevou. Od 9 do 16 hodin je otevřena zoologická zahrada na Mniší hoře, kde malé i velké čeká komentované krmení zvířat a jízda na ponydromu pro děti zdarma. V 16 hodin je v bazilice na Starém Brně v programu novoroční bohoslužba, v 18 hodin hrad Špilberk ozáří slavnostní ohňostroj s hudbou. Celou akci ve 20 hodin uzavře Novoroční koncert Filharmonie Brno v Janáčkově divadle.

Koncert k počtě Jarmily Krátké. K životnímu jubileu pěvkyně a pedagožky Jarmily Krátké pořádá Výbor národní kultury v Brně vánoční koncert, který se koná 9. prosince v 16 hodin v sále Úřadu městské části Brno-střed na Dominikánské 2. Jarmila Krátká se narodila 15. listopadu 1934, vystudovala zpěv na konzervatoři v Brně. Působila ve zpěvohře dnešního Národního divadla Brno a vyučovala zpěv a hlasovou výchovu na Janáčkově akademii múzických umění. Další kapitolou je její práce v rozhlasu, posluchači ji znají z nahrávek celé řady operních árií a písňového repertoáru českých i světových klasiků. V letech 1976–1990 byla prorektorkou JAMU a na škole působí nadále. V oblasti operního zpěvu se její absolventky úspěšně uplatňují na českých i zahraničních scénách (např. Jitka Zerhauová) a jejími studentkami byly i nositelky Ceny Thálie, např. Alena Antalová nebo Petra Jungmanová.

První výstava v Galerii Avia. Puristický prostor kavárny a restaurace Avia na Botanické 1 ožije pravidelnými uměleckými setkáními. Do 9. února 2015 hostí první výstavu Noční četba, která propojuje obrazy výtvarnice Moniky Sedlářové a poezii básničky a spisovatelky Sylvie Lauerové ze sbírky Ovace nevládnosti. Název sbírky dává tušit směr a obsah veršů, které v sobě nesou bolestná a depresivní témata. Ve svých básních autorka přehlídá povrchní světské náměty, objektem její poezie se stává lidská duše. Monika Sedlářová původně vystudovala keramiku, ale věnuje se různým odvětvím výtvarného umění. V roce 2009 použila její kresbu electro-industriální brněnská hudební skupina Depressive Disorder na přebal desky The Chronicle of Fear. V roce 2010 ilustrovala sbírku poezie Cigarety a Hypnogen od Jakuba Karase.

Benefiční koncert Moravského klavírního tria. V Besedním domě na Komenského náměstí je 1. ledna 2015 v 17 hodin pro všechny milovníky operního a operetního žánru připraven slavnostní benefiční Novoroční koncert Moravského klavírního tria. Vzácným hostem bude japonská mezzosopránistka a sólistka tokijské Niki-kai opery Miki Isochiová, v jejímž podání zazní temperamentní Carmen, Istivá Isabella z Italky v Alžiru či líbezná Rosina z Lazebníka sevilského. Program večera čerpá ze známých operních a operetních děl světového repertoáru, zazní díla Mozarta, Bizeta, Rossiniho, Donizettiho a dalších. Sto korun z každé vstupenky půjde Sdružení pěstitelských rodin.



Sick art

Turné k příležitosti 70. výročí
osvobození a ukončení 2. světové války

ALEXANDROVCI

EUROPEAN TOUR 2015

10. 10. 2015 BRNO

HALA RONDO - 15:00 A 20:00

Do 24. 12. ke vstupenkám
DÁREK ZDARMA
UPOMÍNKOVÉ FOTOALBUM v ceně 100 Kč

WWW.ALEXANDROVCI.CZ

FC ZBROJOVKA BRNO

děkuje svým partnerům
i fanouškům za podporu
v roce 2014



www.fczbrno.cz / FC ZBROJOVKA BRNO

Chcete změnit svou práci
a vydělat víc?

BRNĚNSKÝ
METROPOLITAN

HLEDÁME TALENTOVANÉ MANAŽERY INZERCE!

Jsmo jedno z největších vydavatelství v České republice působící na trhu již
14 let. Pro posílení našeho obchodního týmu hledáme pracovité
a samostatné kolegy/kolegyně.

POPIS PRACOVNÍ POZICE:

Vyhledávání a oslovování budoucích i stávajících zákazníků, nabídka a prodej reklamy do
časopisu Brněnský Metropolitan a dalších titulů sítě Český Domov, zjišťování potřeb klientů
a doporučení řešení jejich dalšího rozvoje pomocí našich medií.

Tvorba cenových nabídek, reporting, běžná administrativa.

POŽADUJEME:

Pracovitost, otevřenost, poctivost, iniciativu a samostatnost.
Plné pracovní nasazení.
Ochotu neustále se vzdělávat.
Radost z práce s lidmi.
Prokázání bezúhonnosti, minimálně středoškolské vzdělání.
Předchozí obchodní praxe výhodou.
Práce na ŽL.
Uživatelskou znalost práce na PC.

NABÍZÍME:

Adaptační program pro nově nastupující.
Průběžné doplňování obchodních
i odborných znalostí a dovedností.
Možnost velmi atraktivního výdělku.
Možnost profesního růstu v rámci obchodní sítě i celé společnosti.
Finanční garance do začátku, bonusy, provize.
Kvalitní podporu, ověřené produkty, know-how.
Dynamický kolektiv.
Kancelář v centru Brna – Šilingrovo náměstí

Chcete se stát členem našeho týmu?

Své životopisy posílejte na e-mail: nabor@ceskydomov.cz



BENEFIČNÍ NOVOROČNÍ KONCERT

se slavnostním přípitkem

www.novorocnikoncert.cz

Moravské klavírní trio a hosté

Miki Isochi – Japonsko (mezzosoprán)

Jiří Miroslav Procházka (baryton)

1. ledna 2015 v 17 hodin, Besední dům, Brno

Program: G. Bizet – Carmen, W. A. Mozart, G. Rossini, G. Donizetti a další

Vstupenka s přípitkem: 390 Kč. 100 Kč z každé zakoupené vstupenky bude věnováno Sdružení pěstounských rodin.

Předprodej: Dům pánů z Lipé, nám. Svobody 17, po-pá 8.00–20.00, so-ne 9.00–16.00

Rezervace: MgA. Pavla Jahodová, pavla.jahodova@globart.cz, www.novorocnikoncert.cz

Potápění přináší adrenalin při závodech i zvláštní klid

Nejstarší potápěčský klub v Brně Trygon oslavil v roce 2012 své padesátiny. Za tu dobu má za sebou obtížné průkopnické začátky, kdy si nadšenci museli sami vyrábět brýle z gumových kyblíčků pro děti a ploutve z linolea, následované lety tvrdého tréninku, završené medailovými úspěchy.

Daří se i jejich kolegům. Stříbrnou „placku“ přivezl v září z mistrovství světa v Itálii freediver Petr Vala, bronzovou medaili za ženský tým přidala Vendula Strachotová, oba ze spřáteleného brněnského klubu Ocean Devils. Strachotová dokonce posunula na šampionátu národní rekord ve statické apneí na 7:06 minuty. V této disciplíně se měří čas, jak dlouho je schopen freediver plout na hladině tváří dolů, s nosem a ústy ponořenými a se zadržným dechem.

Klub Trygon Brno sdružuje jak přístrojové, tak nádechové potápěče, hobby i reprezentanty. Trénink každého z nich však rozhodně nespočívá jen

v plavání s ploutvemi, důležitá je i příprava na souši.

Nejnižší věková hranice sice stanovena není, ale vzhledem k potřebě dodržovat bezpečnostní pravidla jde o sport spíše pro dospělé. Horní hranice omezena není vůbec, záleží zejména na zdraví.

Soutěží se v bazénových i hloubkových disciplínách. „Nejbližší Brnu se dá potápět například v Blansku v lomu, jezdíme i do domů na Vysočinu nebo k sousedům na Senec, jezero Guláška či do Rakouska,“ vyjmenovala nejčastější tréninková místa Jitka Nesvadbová z klubu Trygon.

Mokré rozloučení s rokem

Ačkoliv se to nezdá, potápění je hlavně vyhledávaný relax. „Pod vodou vládne zvláštní klid a vše se zpomalí. Po vynoření na vás dýchne propojení nejen s přírodou, ale i se sebou. Navíc k potápění neoddelitelně patří i cestování, poznávání vzdálených kultur i přírody, a to v tichu a trpělivosti,“ přiblížila zážitky zpod hladiny Nesvadbová.

Během celé sezóny klub pořádá pravidelné kurzy, závěr roku je ve znamení mikulášské besídky a mokrého rozloučení s uplynulými měsíci. Letos se setkání uskuteční v bazénu za Lužánkami 13. prosince a 30. prosince se chystá uzavření sezóny.

Na programu jsou soutěže pod vodou, beseda o mistrovství světa na Sardinii za účasti Petra Valy a Venduly Strachotové včetně promítání fotografií a chybět nebude ani závěrečné „noční“ potápění. Akce jsou určeny i pro veřejnost. Více informací najdete na webu www.trygon.cz.

Soňa Haluzová

Zapište si

Trygon pro veřejnost pořádá kurzy přístrojového potápění včetně zkušební ponoru (každou středu a sobotu po individuální domluvě), kurzy potápění pro začátečníky i pokročilé (každý měsíc, nejbližší termín 7. ledna 2015) a kurzy nádechového potápění (každý měsíc, nejbližší kurz 9. a 10. ledna 2015).



Foto: P. Krouman

Bratranci Chipa a Dalea se zabydleli vedle orlů



Do brněnského zoo se v říjnu nastěhovali noví obyvatelé, a to slavní hrdinové dětského kresleného seriálu Chip a Dale neboli čipmankové východní. Jejich novým domovem je doplňková expozice v rámci nedávno otevřené průchozí voliéry orlů bělohavých. „Získali jsme od soukromého chovatele několik jedinců, ale vzhledem k tomu, že tento druh žije samotářsky, najdete v expozici pouze jednoho samečka,“ řekla mluvčí zoo Monika Brindzaková, „ostatní jsou zatím v zázemí zahrady.“ Čipmank je malý veverkovitý hlodavec s typickým huňatým ocasem a velkými lícními torbami. Aktivitu projevuje ve dne a kromě období páření žije sám. V období od listopadu do února čipmankové hibernují, na rozdíl od ostatních „zimních spáčů“ si však nevytvářejí tukové zásoby na těle, ale schovávají si potravu v různých úkrytech. Během hibernace se několikrát probouzejí a zásoby pojídají. „Čipmanky východní chovají jen v několika zahradách v Anglii a odchovy jsou velmi vzácné. My tedy budeme doufat, že se těm našim v novém prostředí bude líbit a podaří se odchovat mláďata,“ dodává kurátorka savců Zoo Brno Miroslava Friedmanová. Brněnský „Chip“ je roční a v péči člověka se může dožít až devíti let. (šef), foto: Zoo Brno

Paralympionik Koblasa ujel světu

Zůstat postižený po dětské mozkové obrně je zlý sen. Potkal i závodníka Favoritu Brno a paralympionika Ivo Koblasu (21). Mladému cyklistovi s postižením horních končetin se ale nedávno splnil i jeden sen dobrý – stal se ve své kategorii C2 vítězem světového žebříčku cyklistů a má za sebou svou nejúspěšnější sezónu.

Kraluje domácím soutěžím, v dubnu si dojel pro bronz na mistrovství světa na velodromu v Mexiku, v září pak přidal titul vicemistra v časovce jednotlivců na silničářském mistrovství světa v USA a uhájil stříbro v seriálu seniorského Světového poháru 2014.

„Mám za sebou svoji zatím nejnáročnější závodnickou sezónu. Ale trenéři mě uměli připravit i na vícero vrcholů,“ zhodnotil skvělý rok Koblasa.

Jednou by rád napodobil svůj velký vzor, nejúspěšnějšího českého paralympionika Jiřího Ježka – už se s ním dokonce potkal v jednom družstvu, a to na paralympiádě v Londýně před dvěma lety. Koblasa pomohl českému družstvu k zisku čtvrtého místa a nyní se připravuje na další závody pod pěti kruhy v roce 2016 v Riu de Janeiru.

Příští sezónu Ivo Koblasa odstartuje na jihu Moravy na prvním mítinku cyklistického jara, 21. března 2015 na závodech Primavera Bike. (zug)

DĚTI V AKCI

Dětský lesní klub Šiška

Dětský lesní klub Šiška v Libušině údolí nabízí od roku 2012 alternativu předškolního vzdělávání dětí od tří do sedmi let, které jsou formou prožitkové pedagogiky a partnerského přístupu vedeny k environmentálnímu citění, vzájemné ohleduplnosti a respektu. Děti jsou podporovány ve své přirozené kreativité a podněcovány k samostatnosti.

Základním principem fungování klubu je pobyt venku za každého počasí a aktivní spolupráce s rodiči. Program tematicky přizpůsobujeme ročnímu období a místním tradicím a zvykům.

Každý den v týdnu čeká děti v odpovídajících hodinách jiný kroužek – od hudebního přes výtvarný až po kutilský. Mimo běžný program podnikáme také výlety a exkurze, návštěvy divadel a výstav – v zimním období jednou za 14 dní, na jaře a v létě skoro každý týden.

Zázemí pro tvoření, dovádění i odpočinek a občerstvení tvoří rozlehlá zahrada s mongolskou jurtou u lesa v Koutovicích.

Program i pro nejmenší

Součástí Dětského lesního klubu Šiška je i rodinný klub pro rodiče s dětmi mladšími



mi tři let. Šiščata jsou určena všem, kteří chtějí trávit volný čas s dítětem v přírodě.

Scházíme se každou středu, kromě prosince a letních prázdnin, od 9 do 12 hodin. Program tvoří společný kroužek s básničkami, písničkami a hrami, výtvarné aktivity, pobyt v lese nebo na zahradě a také volná hra.

Vánoční slavnost

Během letních prázdnin usnadňujeme sladění pracovního a rodinného života organizací příměstských táborů, které probíhají ve více turnusech a jsou určeny nejen předškolákům od tří let, ale i mladším školákům.

Pro veřejnost pak pořádáme různé semináře, přednášky či workshopy a také tematické slavnosti. Tou nejbližší bude 14. prosince Vánoční cinkání a v lednu se se svátky rozloučíme Tříkrálovou slavností.

Více informací o dětském klubu Šiška, rodinném klubu Šiščata a pozvánky na slavnosti najdete na webu www.lesniklubsiska.cz.

Zuzana Drápelová
koordinátorka DLK Šiška



Foto: DLK Šiška

Hledáme pánečka!

Útulek pro opuštěná zvířata, Palcary 1186/50, tel.: 541 420 111 (informace, spouštěč), 541 420 120 (ambulance, příjem a výdej zvířat), internet: www.mpb.cz/utulek-pro-zvirata. Otevírací doba: po–ne 10–17 hodin (kromě út: sanitární den)



Brok

Má asi tři roky. Veselý kříženec jezevčíka, který bude rád za pohlázení a procházky s novým pánem. Může bydlet v domku, ale i v bytě mu bude dobře.



Deny

Asi tříletý kříženec labradorského retrievra. Má spoustu energie, proto se hodí spíš do domku se zahradou. Za dlouhé procházky přírodou si pána zamiluje.



Maximus

Dvouletý kastrováný kocour klidné povahy. Bude mu dobře v bytě v peříšku, ale i v domku se zahradou.



Bětka

Roční kočka. Je kastrována a hodně zvědavá, proto se hodí do domku, aby mohla podnikat průzkumné výlety.

Dr.Max⁺**Lékárna**
Nízké ceny pro Vaše zdraví

OTEVŘELI JSME PRO VÁS NOVOU LÉKÁRNU V BRNĚ

BRNO - KOHOUTOVICE**U ALBERTA**

Libušina třída 578/19

www.drmax.cz

Otevírací doba

PO-PÁ 7.30-18.00
SO 8.00-12.00Dr.Max Dárková sada
herbálních mastí**169 Kč****549 Kč**Dr.Max Complex 3 Aktiv
+ 2x koňský gel jako dárek

DALŠÍ LÉKÁRNY DR.MAX V BRNĚ:

- Palác Padowetz – Bašty 2, Brno
- budova Hlavního nádraží – Nádražní 1, Brno
- Nádražní 4, Brno
- Galerie Vaňkovka – Ve Vaňkovce 1, Brno
- Videňská 63, Brno

- Dům zdraví – Jugoslávská 13, Brno
- OC Campus Square – Netroufalky 14, Brno
- Palackého tř. 55, Brno-Královo Pole
- Kaufland – Sportovní 21, Brno-Královo Pole
- Kaufland – Kamenice 1a, Brno-Bohunice

- budova polikliniky – U pošty 14, Brno-Starý Lískovec
- Kaufland – Bubeníčková 1, Brno-Židenice
- OC Perla – nám. Svornosti 6, Brno-Žabovřesky
- Halasovo náměstí 6b, Brno-Lesná
- OC Max – Kubičkova 6, Brno-Bystrc

- OC Globus – Hradecká 40, Brno-Ivanovice
- Avion Shopping park (na ploše Tesco) Skandinávská 2, Brno
- OC Olympia – U Dálnice 777, Modřice
- naproti Albertu – Bednaříkova 2893/1a, Brno-Líšeň

GANT

SIR
RETRO

SAXO LONDON

LACOSTE
OUTLETGAS
gaseans.com

DIESEL

ČÍM
DRÍV,**VÁNOČNÍ
VÝPRODEJE**
SLEVY AŽ **80%**TÍM
LÍP!

250 značek, 75 obchodů

FREEPORT
FASHION OUTLET

Ceny trvale nižší o 30–70 %

Outletové centrum Freeport v Hatích u Znojma má otevřeno každý den (mimo 25. 12. a 1. 1.) od 10 do 21 h. www.freeport.cz**RECYKLOVANÉ VÝROBKY JSOU VŠUDE KOLEM NÁS.**

RECYKLOVÁNO

RECYKLOVÁNO

RECYKLOVÁNO

RECYKLOVÁNO

RECYKLOVÁNO

RECYKLOVÁNO

**MÁ TO SMYSL.
TŘÍDEŤ ODPAD.**

Jihomoravský kraj

www.tridime-jihomoravsky.cz

EKOGOM

AUTORIZOVANÁ GRAFOVÁ SPOLEČNO
www.jaktridit.cz