

**Zoo otevírá expozice orlů a klokanů**

▣ **Brněnská zoo má opět čím překvapit.** Novinkou letošního léta jsou dvě zcela nové expozice – voliéra orlů bělohavých a areál klokanů skalních. Obě budou průchozí, což je dělá atraktivními. Impozantní orlí voliéra (na snímku) měří 30 metrů. „Směřem nahoru se rozšiřuje, což je atypické,“ řekl architekt Vratislav Danda. „Slibujeme si od ní, že orlům vytvoří dost prostoru k životu.“ Slavnostní otevření se koná 5. července v 11 hodin. Expozice klokanů skalních je umístěna na svahu při hlavní cestě, nedaleko papoušcích voliér. Její terén tvoří kopečky a skalky, které vyhovují tomuto druhu vačnatců. Expozice by měla být přístupná od začátku srpna. A v nejvyšší části Mníší hory vzniká africká vesnice s jezírkem růžových plameňáků. Podle předpokladu by se měla otevřít v říjnu. Nové expozice stály 52 milionů korun, z toho 80 procent pokrývá dotace Evropské unie. (šef, foto: Z. Kolařík)

**Divadla zvou do zákulisí a na filmy**

Léto plus divadlo znamená divadelní prázdniny. Ale i když jeviště osiřela, nebude cesta do divadla zbytečná.

Zákulisí Mahenovy činohry, Janáčkovy opery a Reduty mohou návštěvníci prozkoumat během organizovaných prohlídek s průvodcem v týdnu od 28. července do 2. srpna.

„Půjde se ve skupinách maximálně 20 lidí,“ řekla Miroslava Daňková z Národního divadla Brno. „Řekneme si něco o historii divadelních budov, projdeme si hlediště, jeviště, šatny, kostymérnu i maskérnu a dostaneme se i do provaztíže. V Janáčkově divadle bude zajímavostí prohlídka primátorského salonku, v Mahenově zase síň slávy se základním kamenem divadla,“ dodala.

Vstupenky na prohlídky se prodávají na Dvořákově 11 a v Divadle Reduta na Zelném trhu. Prohlídky pro skupiny lze domluvit také individuálně. Více najdete na webu [www.ndbrno.cz](http://www.ndbrno.cz).

Na dvoře Městského divadla Brno na Lidické od konce června opět běží letní kino. Návštěvníci uvidí během prázdnin na 60 českých i zahraničních filmů včetně oskarových snímků Gravitace, Vlk z Wall Street nebo 12 let v řetězech. Promítat se začíná ve 21.30 hodin, v srpnu ve 21 hodin. (šef)

**BRNO V POHYBU****Za Velkou cenou na okruh. Tentokrát jsou dvě**

O prázdninách čekají Masarykův okruh dvě Velké ceny. Na své si přijdou příznivci historických „závodníček“ i supermoderních motocyklů.

O víkend 5. a 6. července čeká návštěvníky exkurze do více než 80leté historie závodních strojů v Brně. „Výčet kategorií začíná u meziválečných zá-

vodních aut z let 1930–1937, dále jsou to první vozy F1 z 50. a 60. let, plejáda poválečných cestovních speciálů, oblíbené formule 3 a zlatý hřeb – formule 1 vyrobené do roku 1985,“ uvedl Jiří Smetana z Automotodromu Brno.

Na programu akce Brno Grand Prix Revival jsou ukázkové jízdy, ale hlav-

ně plnohodnotné závody. Atmosféru časů, kdy se o vítězství „rvali zaprášení chlapci jménem Nuolari nebo Chiron a kdy vzhled a barvu vozů určovala národní hrdost a ne sponzorské smlouvy“, podtrhne účast vítěze prvního brněnského závodu Grand Prix z roku 1965 Jima Redmana. Program najdete na webu [www.brnogp.cz](http://www.brnogp.cz).

Srpen pak bude patřit zcela současnému seriálu mistrovství světa silničních motocyklů. Grand Prix České republiky se pojede ve dnech 15.–17. srpna a přivítá jak neuvěřitelného Valentina Rossiho, který na přelomu května a června v italském Mugellu dokončil 300. závod v kariéře, tak suveréna Marka Márqueze, který loni vyhrál nejen brněnskou Velkou cenu, ale i celý šampionát jako nejmladší mistr světa nejvyšší kategorie všech dob.

Vzhledem k tomu, že zatím není jisté financování prestižního závodu do budoucna (jednání skončila po uzávěrci), je to možná poslední příležitost vidět světové hvězdy motosportu v Brně. Více na [www.automotodrombrno.cz](http://www.automotodrombrno.cz).

Zuzana Gregorová



▣ **Brno Grand Prix Revival přivítá třeba Maserati 4CLT.** Šest těchto vozů startovalo na Velké ceně Československa v roce 1949. Foto: Motor Journal

**Z vody rovnou do kina. Nebo do labyrintu**

**H**orké letní dny znamenají možnost relaxovat a užít si ušetřené volno. Turistické informační centrum města Brna připravilo plán letních volnočasových aktivit, mezi něž patří například letní kino, prázdninové výlety nebo noční toulky labyrintem.

„Naším cílem je nabídnout návštěvníkům i obyvatelům Brna město jako živý útvar, ve kterém hraje roli jak historie, tak současnost a kultura,“ řekla ředitelka TIC Brno Petra Kačírková.

Výletníkům se letos otevírá celá řada možností. Například Labyrint pod Zelným trhem je i přes probíhající opravy na povrchu plně přístupný. „Novinkou letošního léta jsou noční toulky podzemím s hraběnkou Amálií z Bubna-Litice, která návštěvníkům zamotá hlavu ve spleti chodeb a zákoutí, kam se za běžných denních prohlídek nedostanou,“ dodává Kačírková.

Během prázdnin se každou středu dopoledne budou konat procházky historickým centrem. Trasa povede kolem nejvýznamnějších městských památek a bude doplněna o výklad včetně pověstí. A 26. srpna se uskuteční mimořádná procházka na téma obrany města před Švédy v roce 1645.

Novinky v Brně se týkají i nejoblíbenější letní kratochvíle – koupání. „Na koupališti Riviera jsme spustili novou úpravnu vody, která zaručí její maximální kvalitu,“ uvedl náměstek primátora Ladislav Macek. „Loni sem chodilo denně až pět tisíc lidí. Pokud bude léto horké, očekáváme tuto sezónu minimálně stejnou návštěvnost.“ Živo bude i na „Dobráku“. Bazény se po rekonstrukci otevrou podle předpokladu 1. srpna.

Na Riviere byl 27. června zahájen dvouměsíční provoz letního open air kina. Návštěvníci se mohou těšit jak na zahraniční filmové hity, tak na oblíbené české snímky. Program je zveřejněn na stránkách [www.kinonariviere.cz](http://www.kinonariviere.cz).

Více informací o dění v Brně najdete na webu [www.gotobrno.cz](http://www.gotobrno.cz).

Marek Dvořák

**AKTUÁLNĚ****Literární léto v barvách skotského tartanu**

Vznikl v Brně a postupně se rozšířil do Ostravy, Košic a Bratislavy, až se z Měsíce autorského čtení stal největší středoevropský literární festival. Jeho 15. ročník přivítá v tradičním období, tedy od 1. července do 3. srpna, 31 českých nebo slovenských autorů a 31 českých hostů, tentokrát z poněkud vzdálenějšího a „exotického“ Skotska.

V prostorách Divadla Husa na provázku na Zelném trhu tak každý červencový večer bude ze své tvorby číst a o psaní debatovat vždy jeden spisovatel ze zahraničí a jeden český nebo slovenský autor.

Ze svých nejnovějších knih, které vzbudily zájem literární kritiky i čtenářů, budou mimo jiné číst brněnští autoři Milan Uhde, Jan Němec či Martin Reiner, své verše ověněné cenou Magnesia Litera zarecituje Kateřina Rudčenková, rozporuplnou Macochu představí Petra Hůlová (na snímku). Slovenskou literární scénu zastupují např. českému publiku známý Michal Hvorecký nebo Monika Kompaniková.

I ze Skotska, jak slibují pořadatelé, dorazí skutečné literární hvězdy, jako jsou např. i do češtiny přeložení Sue Gloverová či Peter May. A kromě angličtiny by měla zaznít i historická gaelština. Více na webu [www.autorskecten.cz](http://www.autorskecten.cz).

(mak, foto: D. Konečný)

**UVNITŘ LISTU**

Kam za koupáním a výlety? K vodě

9



Cenné údaje z archivu se přesouvají na síť

12-13



Chystá se běh nočním Brnem

23

Nedostali jste noviny Brněnský Metropolitan do své schránky? Volejte tel.: 224 816 821!



## SLOVO PRIMÁTORA



**ROMAN ONDERKA**  
primátor města  
Brna (ČSSD)

## Zlepšování kvality vody v přehradě pokračuje

Minimálně pět let trvalo, než se voda v Brněnské přehradě stala vhodnou ke koupání. Pamatují si mnoho těch, kteří před začátkem tohoto komplikovaného procesu nevěřili v účinnost souboru opatření směřujících k současnému stavu.

Nyní v létě jsou za příznivého počasí břehy nádrže obsypané lidmi. Mám radost, že je zde živo a že uběhly již dvě sezóny, aniž by koupající trápily sinice.

Situace se zhoršovala od konce minulého století – ve vodě znehodnocené sinicemi, jimž se dařilo v teplém počasí, se koupali jen ti nejtrtější.

V roce 2009 zahájil správce toku Povodí Moravy první etapu čištění přehrady za 94 milionů korun. 84 milionů tvořila dotace Státního fondu životního prostředí za pomoci prostředků z EU, 4,6 milionu hradil Jihomoravský kraj a necelé dva miliony město Brno. Zbytek zaplatilo Povodí Moravy.

Loni začala druhá etapa projektu, která pokračuje do roku 2017. Její náklady dosáhnou více než 40 milionů korun, přičemž město Brno na tuto akci poskytlo Povodí Moravy formou dotace šest milionů s postupným čerpáním do roku 2017. V loňském roce byly vyčerpány necelé dva miliony korun.

O jaká opatření jde? Aerační věže skryté pod hladinou provzdušňují vodu, zároveň nedaleko Veverské Bítýšky pracovníci Povodí Moravy podle potřeby a podle naměřených hodnot dávají ze speciálních nádrží do Svatky síran železitý. Ten odbourává fosforečnany, které dříve sloužily jako živiny pro sinice, tedy mikroorganismy znečišťující lidem koupání v přehradě. Provádí se i monitoring kvality vody a sleduje se zdravotní stav vodních živočichů, případně se odstraňuje biomasa z hladiny.

Město se současně snaží zpestřovat prostředí kolem nádrže výsadbou zeleně, zkvatitliváním údržby plážových ploch nebo budováním venkovních hřišť, sociálních zařízení a veřejného osvětlení. Mně osobně zde však chybí víc outdoorových čili v přírodě umístěných zařízení, například posilovacích strojů.

### ▶ OTÁZKA PRO PRIMÁTORA ◀

**Bydlím v Maloměřicích v záplavovém území a chtěl jsem se podívat na digitální povodňový plán města. Bohužel jsem žádný nenašel. Dříve jsem totiž bydlel v Kyjově, kde ho mají perfektně zpracované. Mohl jsem se tam podívat na stav hladiny vody i zářek, dokonce tam bylo popsáno, jak se zachovat v případě povodně. Velice mě překvapilo, že tak velké město jako Brno podobný plán nemá.**

Petr Toufar

Město Brno skutečně nemá k dispozici digitální povodňový plán. Pro území celého města je zpracovaný tento plán v souladu se zákonem o vodách a je v textové podobě veřejně přístupný na internetových stránkách [www.brno.cz](http://www.brno.cz) v sekci Magistrát města Brna > Odbor vodního a lesního hospodářství a zemědělství > Dokumenty. Na úřadech městských částí jsou k dispozici rovněž samostatné povodňové plány konkrétních městských částí. Veškeré údaje o průtocích ve vodních tocích jsou veřejně přístupné např. na internetových stránkách Povodí Moravy ([www.pmo.cz](http://www.pmo.cz)) v sekci Hydrologická situace nebo na webu Českého hydrometeorologického ústavu ([www.chmi.cz](http://www.chmi.cz)).

**Další dotazy primátorovi pište na adresu [tis@brno.cz](mailto:tis@brno.cz) a nezapomeňte připojit své jméno.**

# Areál „u Floriána“ láká k hrám i odpočinku

**N**ejen černovickým občanům a dětem by měl od počátku prázdnin začít sloužit areál volného času při ulici Mírové u pramene sv. Floriána. Pro odpočinek i sport nabízí nová oplocená hřiště, jezírko, odpočívadlo i zrekonstruované dětské hřiště.

Původní oblíbené dětské hřiště bylo modernizováno a staré herní prvky nahradily nové s houpačkami a hracím domkem se skluzavkou a lezeckou stěnou.

Na velkém hřišti s povrchem z asfaltového koberce umožní lajnování hrát např. házenou, malou kopanou, tenis, volejbal či košíkovou. Malé hřiště s umělým trávníkem je zase ideální pro nohejbal či tenis, zahrát si tu lze ale jakýkoliv míčový sport. Součástí areálu je také zcela nová vodní plocha – jezírko o objemu 836 m<sup>3</sup>.

Původně měl být areál otevřen pro veřejnost již před více než rokem, při



▣ **Výstavba areálu se neobešla bez komplikací, teď už snad bude vše v pořádku.** Foto: S. Haluzová

naplňování jezírka vodou z pramene sv. Floriána však voda přestala přibývat a začala se ztrácet. Netěsnost dna vodní nádrže si tak následně vyžádala dal-

ší stavební práce, spočívající ve vložení fólie a geotextilie, což způsobilo nejen prodloužení stavebních prací, ale i navýšení finančních prostředků.

Za ulicí Mírovou souběžně probíhaly práce na výstavbě cyklistické stezky v místě nynější polní cesty. Odpočívadlo u cyklostezky v podobě altánku se dvěma stoly a čtyřmi lavičkami jistě využijí všichni občané.

Stavba areálu si vyžádala náklady v celkové výši přes pět milionů korun a byla spolufinancována z fondu Evropské unie. Všechna sportoviště je možné využívat zcela zdarma, na pořádek bude dohlížet pověřený správce.

Soňa Haluzová

### Víte, že...

- sloupková boží muka z 19. století u pramene sv. Floriána patří do skupiny drobných sakrálních památek připomínajících doby, kdy byly Černovice samostatnou obcí?
- z minerálního pramene sv. Floriána vyvěrá voda o teplotě asi 11 °C a obsahuje železo, sulfidy, síran, vápník a hořčík?



## Den vítězství číslo 369

▣ **Ani letos nebude v prázdninovém programu chybět Den Brna, oslava 369 let od úspěšné obrany města před Švédý z třicetileté války. Konat se bude od 15. do 17. srpna.**

Čestná garda historicky kostýmovaných obránců bude procházet centrem a chystá se také inscenovaná bitva o Brno na úpatí hradu Špilberku. Součástí akce je i historický jarmark, který se kvůli rozsáhlé opravě Zelného trhu tentokrát přesune na náměstí Svobody.

Turistické informační centrum města Brna přichystalo i speciální procházky na téma obrany města v roce 1645, kde se zájemci mimo jiné dozví, jak se mohlo stát, že se hrstka obránců výrazně přesile cizích vojsk dokázala ubránit.

(zug), foto: Z. Kolařík

## Brno ozvučené a oduševnělé Leošem Janáčkem

**Č**tyřka na konci letopočtu zasvětila letošní rok české hudbě, neboť právě tato číslice se objevuje v životních datech mnoha českých a moravských hudebních veličin. Mezi nimi je také s Brnem a Moravou spjatý Leoš Janáček, který své geniální a světově proslulé dílo vytvořil právě ve zdech našeho města.

Při příležitosti 160. výročí skladatelova narození vyhlásil proto primátor Roman Onderka letošní rok v Brně Rokem Leoše Janáčka.

S Janáčkem a jeho hudbou jako inspiračním zdrojem mnoha „výročních“ akcí

se tak Brňané a návštěvníci metropole setkávají od počátku roku, naposledy v červnu např. při jízdě pivní narozeninovou tramvají s „živým“ Leošem Janáčkem.

Narozeninové akce pokračují i v druhé půli roku. V den, kdy se Janáček v roce 1854 v Hukvaldech narodil, tedy 3. června, rozezní hodinový stroj na náměstí Svobody janáčkovské skleněnky – speciální edice kuliček s Janáčkovým podpisem a rokem jeho narození a úmrtí –, které budou padat od 11 do 23 hodin vždy každou celou hodinu.

V tentýž den v 15 hodin se zájemci mohou pod vedením průvodců z Turistického informačního centra města Brna vydat Po stopách Leoše Janáčka. Elek-

tronickou podobu trasy a další informace o akcích spojených s oslavami nabízí portál [www.gotobno.cz](http://www.gotobno.cz), tištěná verze naučné stezky pak bude k dispozici jako skládačka Leoš Janáček a Brno.

Umělec i jeho publikum také dostanou dárek v podobě elektronické publikace, v níž se skladatelův životní příběh prolíná s ukázkami z jeho díla. Publikaci lze mimo jiné získat na webu [www.ipublishing.cz](http://www.ipublishing.cz) v sekci Elektronická knihovna.

### Happy Birthday Leoš

Vyvrcholením oslav se stane čtvrtý ročník Mezinárodního divadelního a hudebního festivalu Janáček Brno 2014, který se uskuteční od 21. do 29. listo-

padu a pořadatelé (tím hlavním je Národní divadlo Brno) jím chtějí „oslavit narozeniny věčně mladého tvůrce veselé a neokázale“ – v duchu podtitulu Happy Birthday Leoš.

Vstupenky na festival včetně výhodných festivalových pasů jsou již k dispozici např. v předprodeji NDB na Dvořákově ulici nebo online na webu [www.ndbrno.cz](http://www.ndbrno.cz).

Roku české hudby bude v listopadu věnována také Mezinárodní konference Opera Evropa v Brně, Ostravě a Hukvaldech.

Informace o všech akcích najdete na webu [rokjanacka.cz](http://rokjanacka.cz).

Markéta Žáková

## Na festivalu Jídlo z blízka se večerí po farmářsku

**B**ěhem července se v osmi brněnských restauracích odehraje festival Jídlo z blízka. Jeho hlavní myšlenkou je servírovat zákazníkům pochoutky vytvořené z regionálních surovin.

Lze si tak pochutnat například na hovězím z ekofaremu na Valašsku, pstruhovi z Moravského krasu či meruňkách ze Znojemska. Součástí akce je i bohatý doprovodný program.

Stále častěji se v médiích setkáváme s varováním před nekvalitními potravinami, a naopak s apelováním na zdravější přístup ke kuchyni. Jednou z možností je používat při vaření vyzkoušené domácí suroviny. Jak takto vytvořená jídla chutnají, si lze ověřit právě na festivalu Jídlo z blízka.

Kromě ochutnávání nejrůznějších specialit se lidé mohou zúčastnit do-



▣ Foto: Slow Food Brno

provozních akcí, především dílen. Naučí se tak péct tradiční koberčické ko-

láče, vyrábět domácí plněné těstoviny, zjistí, které květiny jdou využít při při-

pravě pokrmů a jak si doma udělat sýr mascarpone.

### Oběd s šesti nožičkami

Opravdovou kuriozitou je potom ukázka přípravy hmyzích specialit, které se účastní přední česká odbornice na entomofagii (tedy využívání hmyzu jako potravy) Marie Borkovcová z Mendelovy univerzity.

Ke konzumaci bude připraven hmyz chovaný na farmě nedaleko Brna, který byl krměn pouze přírodní stravou. Ochutnávka zároveň slouží jako informační a osvětlová kampaň.

Návštěvníky festivalu čeká také program Víno z blízka, který nabídne degustaci širokého spektra domácích vín. Na jedné z degustací se v netradiční roli vinaře objeví i známý básník Bogdan Trojak.

Více informací najdete na webových stránkách [www.jidlozblizka.cz](http://www.jidlozblizka.cz). (mad)



# Vojtěch Cikrle: Nejzásadnější je mít lidi rád

**K**větnová Noc kostelů Brňanům připomněla – nebo se o to alespoň pokusila – jiný rozměr, na který možná v kolotoči všedních radostí a starostí zapomináme. Duchovní stránku života. Nejvýznamnějším představitelem brněnské diecéze římskokatolické církve je v pořadí 13. biskup Vojtěch Cikrle (nar. 1946), rodák z Bosonoh, který v mládí nemohl z politických důvodů studovat, pracoval tedy jako dělník a na bohosloveckou fakultu byl přijat až v 70. letech. K římskokatolické církvi se podle sčítání lidu v roce 2011 hlásí přes milion obyvatel České republiky, biskup tedy ovlivňuje život mnoha z nich. Jak naopak ovlivňují lidé život jemu a jak Vojtěch Cikrle vidí Brno, v němž působí od roku 1990? Na jeho přání jsme rozhovor vedli písemně, ale na svěžestí mu to neubralo.

V září uplyne pět let od historicky první návštěvy papeže v brněnské diecézi. Slunečného 27. září 2009 si Benedikta XVI. na tuřanské letiště přijelo vyslechnout na 120 tisíc věřících. Jak na ten den vzpomínáte? I když bych nechtěl být nějak patetický, myslím, že pro řadu lidí se tento den stal památným. Vzpomínám na něj samozřejmě rád. S odstupem času je zapomenuto všechno napětí a obavy, jestli je všechno dobře připraveno a jestli někde něco nezaskřípe, a zůstává jen hluboký zážitek ze společně prožitých chvil. Stále se setkávám se svědectvími lidí, kterým návštěva Svatého otce nějakým způsobem proměnila život. A jejich příběhy se stávají i mou radostí.

Hlavním kostelem brněnské diecéze je katedrála sv. Petra a Pavla na Petrově. Její současná podoba včetně dvou 80metrových věží pochází z počátku 20. století. Stala se díky tomu katedrálou skutečnou „vlajkovou lodí“, zaslouženou dominantou Brna? Nebo je vám bližší její starší, méně okázalá podoba?

Jsem zvyklý na současnou podobu katedrály, která se snad již neodmyslitelně stala symbolem naší metropole. Jeden brněnský kněz mi vyprávěl, že když bývá na různých setkáních v zahraničí a řekne, odkud je, často slyší: „Brno? Tam jsem byl, to jsou dvě věže katedrály vypínající se nad

městem...“ Takže Petrov je mi blízký takový, jaký je. Podobné je to i s Karlštejnem po Mockerových úpravách. Vnímáme jeho dnešní podobu a to, jak vypadal ještě v roce 1886, se nám do toho neplete.

Brněnským biskupem jste byl jmenován a vysvěcen v roce 1990, sledujete tedy vývoj Brna v celém porevolučním období. Je něco z počátků vašeho působení, co z města nenávratně zmizelo a zaslouží připomenutí?

Relativně nedávno zmizel jeden z nejhezčích pohledů na průčelí katedrá-

ly z Pekařské ulice. Zastínila ho novostavba domu na Anenských terasách. A „trochu dřívě“, v roce 1908, byla rozebrána gotická královská kaple Panny Marie a svatého Václava na Dominikánském náměstí a městská rada se zavázala, že ji znovu postaví. Zatím se tak nestalo.

A co je vám na současném Brně sympatické?

Množství šikovných, přátelských a přemýšlivých lidí. A nejen těch mladých. Lidský potenciál vždy považuji za největší bohatství.



**Děti vyžadují péči, aby z nich vyrostly osobnosti bez stádovitěho myšlení.**

Několik let jste působil jako duchovní na různých místech Moravy, od větších měst (Jihlava) po vesnice s 900 obyvateli (Starovice). Co zásadního vás tato služba naučila pro vaši pozdější roli biskupa?

Během let kněžské služby jsem se naučil to zcela nejzásadnější: prožívat s druhými lidmi jejich radosti i bolesti, které každý den přináší život, a mít je rád.

Setkáváte se často s dětmi, v květnu jste například přijal dva tisíce školáků z jihomoravských farností, kteří se zúčastnili hravé akce Jeden den na Petrově. Jaká je ve vašich očích generace patřící už zcela do 21. století?

Součástí každé mé pastorační návštěvy je setkání se seniory, s lidmi středního věku a s mládeží a dětmi. Slova, že děti jsou naší nadějí, nejsou klíšé. Dnes jsou však děti víc než kdy jindy vystaveny tlaku prostředí a je nutné jim věnovat čas i péči, aby z nich mohly vyrůst osobnosti, které budou svobodné. Myslím tím oprostěné od stádovitěho myšlení podsouvaného ve

všech stran nejružnějšími rafinovanými způsoby.

K dětem a mladým lidem dnes přirozeně patří moderní technika, informační technologie, sociální sítě. Jaký mají podle vás vliv na komunikaci? Propojují lidi, protože bourají geografické, časové i sociální hranice? Nebo je spíše vzdalují, protože nahrazují osobní setkávání?

Informační technologie jsou možnosti ke vzdělávání, otevírají nové obzory a pohledy do téměř všech oborů lidské činnosti, jsou šanci, jak o sobě více

vědět. Existují však také jejich problematické aspekty uzavírající jednotlivce i skupiny lidí do sebe samých, do jakéhosi nereálného světa. Jsou nožem, který může použít chirurg i vrah. Úkol výchovy je tedy zřejmý. Možná bych připomněl slova papeže Benedikta XVI., který před několika lety řekl: „Dnešní pokrok je rozporuplný. Poskytuje nevidané možnosti pro dobro, ale zároveň otevírá propastné možnosti, jaké nikdy neexistovaly, i pro zlo. Když komunikace ztratí své etické zakotvení a unikne společenské kontrole, skončí u toho, že už nebude brát v úvahu ústřední místo člověka a jeho nezciťitelnou důstojnost. Více než si můžeme představit, je dnes v této oblasti zapotřebí „infoetiky“, tak jako v oblasti medicíny a výzkumu spojeného s lidským životem existuje bioetika.“

Před třemi lety byla vyznačena první svatojacobská trasa z Brna přes Mikulov do Rakouska, po které se lze vydat ke známému poutnímu místu ve Španělsku – katedrále v Santiagu de Compostela. Vydal jste se po ní z Brna jako poutník?

Z „brněnské“ svatojacobské trasy mám radost a čas od času se setkám s poutníky, kteří do Santiaga de Compostela putovali a vyprávěli, jak si s Boží pomocí během dlouhé pěší cesty uspořádali nejen myšlenky, ale i své životní situace. V knihkupectví na Petrově je dokonce k sehnání poutnický pas, kam si lidé mohou zapisovat základní informace o svém putování. I když jsem sám prošel několika poutními trasami, na té svatojacobské jsem – obrazně řečeno – stále na startu.

Putování pěšky vyžaduje jistou kondici. Mimořádně, čemu se věnuje duchovní ve volném čase? Pěstujete nějaký sport či jiný koníček?

Možná byste byla překvapena, jak různorodým koníčkům se duchovní věnují. V naší diecézi bychom mohli najít motorkáře, chovatele včel, spisovatele, básníky, hudební skladatele, sběratele... Já mám odmalicka díky svému strýci blízko k astronomii a zajímám se o hudbu. Když jsem byl mladší, tak jsem sportoval. S přibývajícím věkem se z běhání i jiných druhů sportu stala dominantním chůze.

Češi se dnes dožívají téměř dvojnásobného věku než před sto lety. Lékařská věda dokáže – lidově řečeno – zázraky. Hodně si proto troufáme, zdá se. V kurzu jsou nebezpečné sporty, spotřeba alkoholu setrvale stoupá stejně jako naše váha. Neztratili jsme respekt ze smrti?

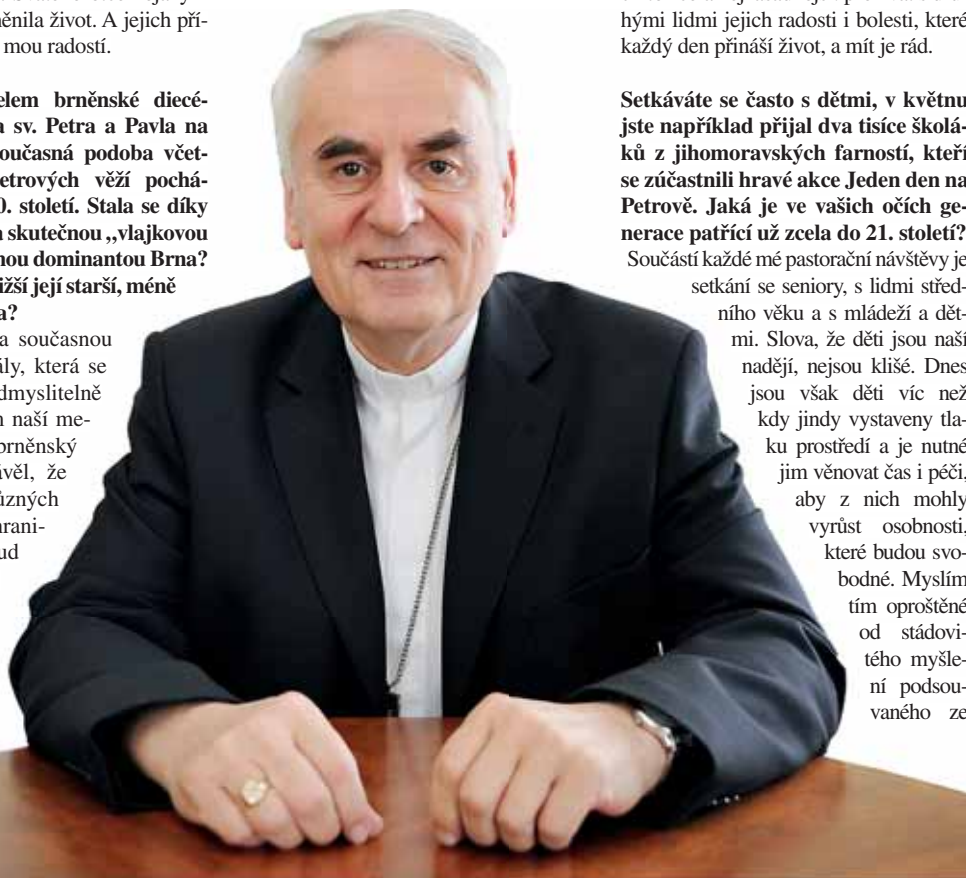
Dnes je „in“ něco zvláštního zažít, k tomu slouží adrenalinové sporty, a něco si užít – k tomu se zase nabízí jídlo, pití, sex. Neodsuzuji, neházím vše do jednoho pytle, jen se mi nelíbí zúžení životních hodnot, tolik typické pro dnešní dobu. V jeho důsledku se vytrácí vědomí, že i nemoci, stáří a smrt patří k životu. A že ač si to člověk občas chce namloutvat, není tím, kdo nad nimi vládne.

Řekl jste: „Humor je známkou pohody a nedovedu si představit, že by měl v životě chybět.“ Výzkumy, ale i dojmy návštěvníků naší země však ukazují, že Češi k nejměštvavějším národům nepatří. Je snad mezi námi lidí se smyslem pro humor či zálibou v něm málo?

Věřím, že není. Nechci se pouštět do úvah, které mi nepřísluší a vycházejí ze zúženého pohledu, ale mnohdy je náš humor plný jízlivosti, nenávisti, závisti, zlé vůle. Stačí se podívat na komentáře ke zprávám na internetu. A tak mnohé druhy humoru nejsou projevem hravosti, schopnosti zahlédnout v obyčejnosti to komické a trefně to bez urážky vyjádřit a ani nevedou k úsměvu na obou stranách. Myslím, že je to škoda. Humor a úsměv jsou skutečně známkou pohody, vyrovnanosti a nadhledu, který má být nám lidem vlastní.

*Ptala se Zuzana Gregorová, foto: Z. Kolařík*

*Celý rozhovor najdete na webu metropolitán.brno.cz.*



## JAK TO VIDÍ RADNÍ A ZASTUPITELÉ

### Jsmo připraveni dát práci dalším lidem



**LIBOR ŠTÁŠTKA**  
člen Rady města Brna (ODS)

**Pracovní příležitosti dlouhodobě nezaměstnaným dáváme v městské části Brno-střed už od roku 2001. V Brně jsme tak v podstatě ve využívání veřejně prospěšných prací průkopníky.**

Začínali jsme s dvacítkou pracovníků, jimž jsme familiárně přezdívali Rychlá rota. Dnes lidí, kteří od nás – a ve spolupráci s úřadem práce – dostanou nejen příležitost získat nebo si udržet pracovní návyky, ale především si vydělat, zaměstnáváme kolem sedmdesátky. A jsme připraveni dát šanci i dalším. Nemá smysl zastírat, že většina zaměstnanců, kteří pro nás v tomto režimu uklízí parky, ulice či náměstí, žije v sociálně vyloučených lokalitách, takže vítáme i spolupráci s neziskovým sektorem, který v této oblasti působí. Lidé z neziskovek své klienty velmi dobře znají a mohou nám pomoci je přesvědčit, že chodit do práce má opravdu smysl.

Je vhodné také připomenout, že i pro nás může být využití veřejně prospěšných prací výhodné – jednak šetří peníze v rozpočtu městské části, jednak je v určitých situacích pružnější než zadávání prací externím firmám.

V brzké době vyrazí naše úklidové čtyry do terénu v nových, výrazněji označených vestách. Určitě je nepřehlédnete a sami si snadno můžete zkontrolovat, jak jim jde práce od ruky.



*Foto: Z. Kolařík*

### V Králově Poli by mohl vzniknout lesopark



**JIŘÍ OLIVA**  
člen Rady města Brna (ČSSD)

**Městské parky se nezakládají lehce ani často, ale hotové dílo potom slouží desítkám generací.**

Je to už velmi dlouho, co byl v Brně naposledy založen nový velký park – Lužánky vznikly ještě za vlády Josefa II. roku 1786 a za císaře Františka Josefa I. byly založeny hned dva velké parky – u Špilberku roku 1861 a Wilsonův les roku 1882. Od té doby park obdobné rozlohy uvnitř Brna nevznikl, pouze menší parky jako např. Schreberovy zahrádky v Černých Polích na přelomu 50. a 60. let minulého století. Důvod je nasnadě – velké nezastavěné plochy se uvnitř města hledají obtížně. Při bližším pohledu je však takové parcely možné najít. Několikahektarová prázdná plocha v Králově Poli za nákupním centrem s hypermarketem Tesco končí až u ulice Generála Píky je v současné době zcela zanedbaná – roste



*Foto: Z. Kolařík*

na ní pouze vysoký plevel a maximálně náletové dřeviny. Územní plán s ní počítá jako s rekreační a ostatní zelení, ale současný stav je pro obyvatele města zcela nevyhovující. V nejbližší době iniciuji, aby do orgánů města byly předloženy dokumenty, které by měly odstartovat proces proměny této plochy v lesopark typu Wilsonova lesa. I když to bude proces velmi dlouhý, který bude zahrnovat i nutné výkupy pozemků, je třeba učinit první krok. I přesto, že vzrostlé stromy uvidí patrně až naši potomci. Každá, i sebedeší cesta totiž vždy začíná prvním krokem.



## VIDĚNO Z DRUHÉ STRANY

## Je třeba začít jednat a rozhodovat společně

**PAVEL BŘEZA**  
člen Zastupitelstva  
města Brna  
(KSČM)

**Když si vzpomeneme na povolební jednání v roce 2010, uvědomíme si, že už ledacos z toho neplatí. Primátor Onderka tehdy čelil hrozbě, že vznikne koalice bez něho, a uvolnil ODS šest křesel v radě.**

Dnes odlišný přístup k řešení Černovické terasy způsobil kolaps v radě a ČSSD v zastupitelstvu využila podpory jiných pravicových politických klubů. Je to předzvěst nového formátu koalice? Je to vůbec formát demokracie?

Jistěže po volbách dá práci najít spojení dostatečně silného, aby vznikla většina, ale ne natolik, aby neměl ambice na projekt koalice jiné.

Zpočátku se jeví pohodlné vytvořit radu s dostatečnou podporou hlasů v zastupitelstvu, aby se nemuselo příliš jednat s ostatními. To pak vede k tendencím přizpůsobit tomu i styl rozhodování (investice, územní plán ap.).

Stávající „demokratický proces“ není zcela otevřený, ale probíhá ve stupních. Pokud

koaliční zastupitelé podpoří usnesení „své“ rady, nemá jiný návrh šanci. U některých návrhů je na zvážení, zda se samospráva příliš nepodřizuje úřadu nebo zda se odborníci nepodřizují příliš politikovi, do jehož gesce spadají.

První vážnější střet nebo blížící se volby však navodí atmosféru, ve které se hledají spojení účelová bez ohledu na koaliční smlouvu. Příběh spojený se jménem Amazon jednoznačně ukázal, jak lze rozhodování paralyzovat, a to na poměrně dlouhou dobu.

Veřejnost vznáší námítky, často oprávněné, ale k jejich uplatnění aby se obracela na soudy. Někteří občanskí aktivisté se nyní zabývají myšlenkou vstoupit do politiky s lidmi, kteří nejsou dosud s politikou a s politickými subjekty jakkoliv spojeni. Domnívám se, že východiskem je otevřenější a věcnější diskuse nestojící na konfrontaci koalice – opozice. Znamená to mj. změnit styl práce komisi rady a dát v nich prostor i odborníkům a veřejnosti, jak je tomu v samosprávě kraje.

Je zřejmé, že odpovědnost za rozhodování mají všechny subjekty, které uspějí ve volbách, a proto mají právo se odpovídající měrou podílet na projednávání (včetně postavení v radě). Nedílnou součástí této odpovědnosti je hledání společenského konsensu, které se neobejde bez komunikace s občany.

## Brno má na víc. Potřebuje vizi i sebevědomí

**JAROSLAV KACER**  
člen Zastupitelstva  
města Brna  
(TOP 09)

**Jsem přesvědčen, že město Brno má na víc a historie to jen dokládá.**

Brňané v minulosti zachránili i sídlo rakouských císařů Vídeň. Tehdy Brno jako malý kamínek na evropském poli s nepočtenou posádkou zastavilo obrovský švédský balvan v podobě v té době největší armády generála Torstena.

Porovnáme-li současnou politiku s tou historickou, jistě najdeme rozdíly. Nejen ve středověku běžně platilo, že vyřčené slovo stvrzené podáním ruky bylo bernou mincí, ať už v politice, nebo v obchodě. V dnešní době to bohužel většinou neplatí a neplní se ani sjednané a podepsané smlouvy.

Na druhou stranu se historie mnohdy – a to nejen v Brně – opakuje. Neměli bychom dělat stejné chyby, ale raději se z nich poučit.

Někteří konšel prosazovali již ve středověku pouze své zájmy. Známé je porušení dohody s autorem portálu Staré radnice Antonínem Pilgramem ze strany brněnských kon-

šelů a jeho následek – křivá věžička portálu. I dnes jsme svědky obdobných skutečností, kdy mnozí rozhodují především ve prospěch svých vlastních zájmů, a nikoliv v zájmu města a jeho obyvatel. Chybí větší otevřenost a diskuse. Chybí dlouhodobá vize města. Chybí přiměřené sebevědomí druhého největšího města republiky. Předpokládám, že i vy chcete slyšet spíše „Brno má na víc“ než již ohrané a litostivé „Na Brno dobré“.

Město musí využívat moderních technologií k efektivnímu řízení veřejné správy. Na ně bude dostatek financí v rámci Evropské unie a zde má Brno velkou příležitost, aby se o něm mluvilo nejenom v Evropě v superlativech.

Další příležitostí je cestovní ruch, kdy má město šanci stát se přístavem pro turisty směřující nejen na Moravu. Po vzoru Vídně, Kodaně, Amsterdamu či Prahy by mělo přejít na metropolitní plán města a ustavit mezinárodní panel či instituci z řad urbanistů a architektů tak, aby respektovalo nové trendy.

Tento postup povede ke snížení korupce, většímu využití současné infrastruktury a zamezení trendu stěhování Brňanů za hranice města, neboť si nejsou schopni pořídit odpovídající bydlení na jeho území.

Na závěr mi dovoluji, abych vám popřál příjemné prožití dovolených a prázdninových dní k načerpání nových sil.

## Co Brňané potřebují, aby byli fit?

**KLÁRA LIPTÁKOVÁ**  
členka Zastupitelstva  
města Brna  
(KDU-ČSL)

**Odhaduji, že většina z nás nevstává ve tři, aby pustila slepice a nakrmila zvířectvo, ani naši potomci nechodí do školy kilometrů pěšky přes les. Po návratu z pracovního procesu mnozí cítíme, že nám z nezřízeného sezení těžknou některé konce těla a že by to něco chtělo.**

To „něco“ pak materializujeme za těžké peníze v posilovnách nebo vyrážíme na kole kol Brna. A že nás takových je! Z výše uvedeného je zřejmé, že správný Brňák levný pohyb i „luft“ po perném týdnu potřebuje.

Zkušenosti však říkají, že z cyklistiky či procházek se na oblíbených tazích stává adrenalinový sport a než vyrazíte, je vhodné poprosit svého andělíčka strážníčka, abyste: nezašliplí ratlíka plandajícího cik-cak po cestě, neohrozili matky s dětmi, nesrazili se s rychlým lesklým borcem na rychlém lesklém kole, včas zabrzdili, když se před vámi utvořila kolona cyklistů za dvojicí pěších romantiků na procházce, a nezasekli si do špic kolečko protijedoucího in-linisty.

Brno disponuje pěti hlavními cyklotrasami: Průmyslovou, Starobrněnskou, Studentskou, Svitavskou a Svrateckou. Poslední dvě jsou vzhledem k náběžnému charakteru nevyhledávanější, a proto by se jim Brno mělo věnovat s mateřskou péčí.

Ne vždy tomu tak je a jako starostka Maloměřic a Obřan považuji za svůj úkol zlepšit komfort Svitavské cyklotrasy. Neuralgických bodů je vícero – např. čtyři roky ladem ležící projekt cyklostezky od Maloměřického mostu směrem na Bílovice, na který město nenaložilo peníze. Městská část tedy chtěla za pomoci Mendelovy univerzity opravit stávající cestu ze svého vlastního rozpočtu. K tomu jí však město nevydalo povolení s poukazem na plánovanou investici.

Po zkušenosti, že čtyři roky jsou někdy na společné projekty s Brnem krátké, jsme se rozhodli alespoň zpřístupnit pravý břeh Svitavy realizací přechodu přes skálu před Bílovicemi. Bílovické jsme současně přemluvili k opravě navazující cesty pod fotbalovým hřištěm. Tento úsek je otevřen od 5. června. Můj další vizi je výstavba lávky pro pěší zavěšené na bok železničního mostu mezi Obřany a Bílovicemi, která umožní bezpečný přechod řeky. Věřím, že se tuto stavbu podaří dotáhnout během příštího roku do zdárného konce.

## O nádraží mohou lidé rozhodnout v referendu

**JANA DRÁPALOVÁ**  
členka Zastupitelstva  
města Brna  
(Strana zelených)

**Pomalou se nám blíží sto let od doby, kdy se začalo uvažovat a diskutovat o poloze brněnského nádraží. Zatímco se vydávají stovky milionů na projekty jeho odsunu o kilometr na jih, naše dobré nádraží v centru tíše a pokorně slouží cestujícím.**

A jak už to s takovými velkými plány bývá, protože se přece bude dělat celé nové nádraží úplně jinde, nemá přece cenu do toho starého příliš investovat. To hraje odsunovačům do karet. Používají argumenty, jak je nádraží špinavé, jaký je zmatek v přednádražním prostoru, není tam kde zaparkovat...

Přitom ale zamlkují, že existuje relativně levný projekt, na jehož základě je možné okolí nádraží upravit a problémy tak vyřešit.

Není v Evropě město, které by se zbavilo výhodné polohy nádraží v centru. Proto se i v Brně proti nesmyslnému nápadu posta-

vila nejen Strana zelených, ale i stateční občané a spousta dopravních odborníků. Vytvořili prakticky zadarmo projekt modernizace nádraží v centru, který splňuje všechny požadavky na moderní kapacitní přestupní uzel.

Pokud chce Česká republika čerpat na projekt přestavby železničního uzlu dotace z fondů Evropské unie, musí posoudit obě varianty.

A právě při tomto posuzování Ministerstvem dopravy se potvrdilo, že projekt občanské koalice Nádraží v centru je funkční a cenově srovnatelný s variantou odsunutou.

Má však navíc pro Brno obrovskou výhodu. Tramvaje sem již jezdí, zatímco k odsunutému nádraží jim bude město teprve muset postavit koleje, samozřejmě za peníze Brňanů.

Návrh Strany zelených na vyhlášení referenda o poloze nádraží společně s komunálními volbami 2014 odmítli v lednu zastupitelé z ČSSD, ODS, KDU-ČSL i KSČM. Proto se zelení přidali k občanskému hnutí za referendum a ke sběru podpisů. V září tak zastupitelstvo už nebude mít na výběr, na základě petice občanů bude muset referendum vyhlásit.

Brňané, pojďme to už konečně rozseknout.

## Brněnské echo

• Radiomagazín města Brna • Aktuální dění v jihomoravské metropoli • Premiéra každou středu v 16.40 hodin na Hitrádiu Magic Brno (99,0 FM) • Každé poslední pondělí v měsíci od 11 do 12 hodin speciální diskusní pořad

## METROPOLITAN

Příští číslo bude distribuováno 6. a 7. září 2014. Brněnský Metropolitan čtete také na webové stránce [metropolitan.brno.cz](http://metropolitan.brno.cz) – delší verze článků, více fotografií, kompletní archiv, aktuální číslo ke stažení

## Brněnské oko

Radniční zpravodajsko-publicistický týdeník Brněnské oko můžete zhlédnout na portálu YouTube s odkazem na webu města [www.brno.cz](http://www.brno.cz), v Urban centru na Mečově 5 nebo na kabelové TV Slovácko (premiéra každý čtvrtek v 17.15 hodin, repríza 5x denně) • informace o aktuálních událostech ve městě • politická rozhodnutí volených orgánů, která ovlivňují život a rozvoj metropole • pravidelné rubriky přibližují práci magistrátu, městské policie a městských společností • rubrika Kulturní okamžiky představuje umělecké a společenské aktivity • rubrika Sportovní okamžiky nabízí pohledy do činnosti profesionálních i amatérských klubů

URBAN CENTRUM BRNO | Stará radnice | Mečová 5 | Brno | otevřeno | pondělí - pátek | 10.00 - 12.00 | 13.00 - 18.00 | hodin | telefon | +420 542 210 297 | e-mail | [urbancentrum@brno.cz](mailto:urbancentrum@brno.cz) | [www.urbancentrum.brno.cz](http://www.urbancentrum.brno.cz)



Urban centrum zve zájemce o budoucí podobu Brna k návštěvě. Pravidelně obměňovaná expozice nabízí informace o připravovaných i realizovaných záměrech, které mění tvář města, včetně projektu Evropské Brno.

## Videoaktuality

- Události a dění v Brně obrazem
- Aktuální reportáže zhlédnete v sekci Videoaktuality na [www.brno.cz](http://www.brno.cz).

## POMÁHAJÍ NEZIŠTNĚ

## Diakonie rovná se služba potřebným. Už 25 let

**Změny v československé společnosti byly v roce 1989 patrné ještě před samotnou listopadovou revolucí. Jednou z nich byla proměna přístupu státu k církvim. 1. června 1989 tak byla obnovena činnost České diakonie zřízením Diakonie Českobratrské církve evangelické. Letos tedy organizace slaví 25 let.**

Slovník cizích slov čtenáři prozradí, že diakonie znamená pomoc a službu chudým a nemocným, kterou poskytují protestantské církve. Dnes se péče soustřeďuje spíše na seniory, handicapované či nemocné osoby.

Diakonie ČCE má svá střediska po celé České republice – v roce 1993 zahájilo svůj provoz středisko v Brně. Sídli v Hrnčířské 27, kde se nachází i centrum denních služeb, pečovatelská služba, chráněné bydlení Ovečka a kontaktní místo České Alzheimerovy společnosti. Více informací najdete na webu [brno.diakonie.cz](http://brno.diakonie.cz).

„Služba chudým, nemocným či jinak potřebným byla vždy v životě církv-

ve věci zásadního významu,“ zdůraznil ředitel Diakonie ČCE Petr Haška.

## Nástup totality znamenal konec

Počátky institucionalizované diakonické práce v českých zemích se datují do roku 1864, kdy byl zřízen první farní stacionář pro děti v Krabčicích pod Řípem.

Později vznikala řada diakonických spolků, jež poskytovaly sociální, výchovné a zdravotnické služby; přímou předchůdkyní dnešní Diakonie ČCE byla Česká diakonie, založená roku 1903. Činnost spolků byla podstatně omezena druhou světovou válkou a zcela zakázána s nástupem totalitního režimu.

Mezi službami, které obnovena Diakonie rozvíjela jako první na začátku 90. let, byla krizová pomoc v Praze nebo stacionáře pro děti s mentálními postižením vznikající na různých místech republiky. Byla také založena první střediska poskytující domácí péči o seniory a lidi se zdravotním postižením.

Velkým úkolem bylo znovupřevzetí dřívě zestátněných domovů důchodců v Krabčicích, Myslibořicích a Sobotíně, což položilo základ programu

bytových služeb pro seniory. Později se Diakonie rozrostla o střediska působící v oblasti sociální prevence, jako nízkoprahové kluby pro děti a mládež, domy na půli cesty nebo azylové domy. Před 10 lety byl také otevřen první diakonický hospic.

Kromě toho se organizace zapojuje do koordinace humanitární pomoci, např. v Africe nebo při povodních v České republice, a pomáhá cizincům v Česku.

Zuzana Gregorová

## Víte, že...

**Dnes je Diakonie ČCE druhou největší nestátní organizací zabývající se sociálními službami a občanskou pomocí. Celorepublikově poskytuje sociální, zdravotní a vzdělávací služby – denně pomáhá tisícům klientů v nepříznivých životních situacích ve více než 110 zařízeních po celé republice (střediska, speciální školy). Pracuje zde přes 1500 zaměstnanců a 1000 dobrovolníků. Diakonie nabízí 125 sociálních služeb registrovaných dle zákona o sociálních službách.**



# Co nového u Škodů a v AUTONOVĚ BRNO?

Už rok cítíme modelovou ofenzívu Škoda, jeden nový typ střídá druhý! Loni nová Octavia, Superb, Rapid Spaceback, letos nový Yeti a po prázdninách očekávaná nová Fabia. Pomalu ani nestačíme uvádět modely na trh. Krásná auta z dílny designera Kabaně, jedno lepší než druhé. Trendem je snižování objemu motorů, jejich emisí vyfukových plynů, váhy a spotřeby, to vše při zachování nebo zvýšení výkonu. Vypadá to jako v pohádce, ale přesto to tak je.

Malé kompaktní Citigo, s délkou 3,5 m, mini vůz s vlastnostmi dospělého auta, si našel své místo na slunci, hlavně provedení s automatickou převodovkou.

Fabia, klasika na trhu, svůj poslední rok ožívuje maximalizovanou výbavou a klesající cenou. Zájem kupodivu roste.

Roomster, malé MPV s překvapujícím vnitřním prostorem a velkým kufrem za velmi dobrou cenu.

Rapid, je jako malá Octavia, 100 % užitečné auto s velkým prostorem uvnitř, výbornými vlastnostmi a malými požadavky na palivo a servis. Verze Spaceback, sportovní kombi s překrásnou li-

nií je vyprodané 3 měsíce dopředu. A co teprve provedení Style plus, s velkou prosklenou střechou, sportovními sedadly a velkými litými koly, objednávky se jen hrnou a výroba nestačí. A pro představu, můžete si vybrat ze 74 barev!!!! Některé z těchto barev si můžete prohlédnout u nás na skutečných autech.

Octavie, oblíbená a důstojná klasika, auto, jehož jméno se stalo pojmem v Evropě, hlavně ve firemních flotilách. Synonymum pro kvalitu a moderní technologie. Nyní přichází s novinkou, kterou je Octavia G-TEC, což je velice úsporný provoz na stlačený zemní plyn.

Superb, auto, které po faceliftu neskutečně omládló a oslavovalo velkou řadu zákazníků, kteří chtějí důstojnou a spolehlivou klasiku, která se vyplatí.

Financování všech produktů zajišťuje společnost ŠkoFIN, stabilní partner ve financích, a nově i ve ŠKODA POJIŠTĚNÍ. Mimo to máme zastoupení dalších pojišťoven pro sjednání smluv i následnou likvidaci a opravu.

A co teprve servisní zázemí společnosti AUTONOVA BRNO. Sklad originálních dílů Škoda a originálního příslušenství v objemu 8257 položek umožňuje okamžitou reakci na potřeby a přání zákazníků. 20 mechaniků s nejčerstvějšími informacemi od výrobce, proškolení, kteří se umí o auto postarat, stejně jako autoklempíři a autolakýrníci, kteří dokáží vrátit autu původní vzhled. Přesní mechanici, kteří ovládají diagnostiku, seřízení geometrie, opravy klimatizací a autoelektriky. A to nejen pro Škodu Auto, ale i pro Volkswagen a Seat.

Stejně služby ale poskytuje i oddělení motocyklů KTM, kde si můžete vybrat od silničních SuperDukeR, Super Moto SM, supersportovních KTM RC8, cestovních KTM SMT a DUKE, endura EXC, závodních SX až po báječný KTM Adventure. To vše s patřičným servisním a skladovým zázemím.

Nejdůležitější jsou ale lidé, lidé, kteří se budou o vás starat a budou naslouchat vašim potřebám. A to je AUTONOVA BRNO.

SIMPLY CLEVER

ŠKODA



## UŽIJTE SI SAMÁ PLUS



### ŠKODA Plus - vyzkoušené ojeté vozy

Ojeté vozy z programu ŠKODA Plus mají spoustu výhod. Stáří do pěti let, ověřenou historii, garantovaný stav kilometrů, záruku až čtyři roky a další. Při výběru se můžete těšit na stejnou péči, jako byste si přišli pro auto nové. A na silnici už nepoznáte rozdíl vůbec. Navštivte vybraného autorizovaného prodejce vozů ŠKODA.

skodaplus.cz

Váš autorizovaný partner programu ŠKODA Plus:

AUTONOVA BRNO s.r.o.  
Masná 20  
602 00 Brno

www.autonova.cz  
Tel.: 543 424 224  
autobazar@autonova.cz



## Ušetřete na energiích se smlouvou bez závazku a bez skrytých poplatků

**Chcete ušetřit na elektřině a plynu a nechcete být u dodavatele vázáni několik měsíců či let? Navštivte novou obchodní kancelář Europe Easy Energy v Brně. Vaše účty za energie snížíme až o několik tisíc ročně, a to bez skrytých poplatků nebo zavazující smlouvy.**

Od 18. června 2014 mohou obyvatelé Brna a okolí navštívit novou pobočku společnosti Europe Easy Energy. V Běhounské ulici, kousek

od historického centra a náměstí Svobody, jsou připraveny zcela nové prostory, kde získáte nezávaznou kalkulaci vašich úspor, poradenství v oblasti klientských služeb nebo více informací o možné změně dodavatele energií.

Obchodní kancelář nabízí příjemné klientské zázemí, dětský koutek, ale především profesionální servis v oblasti zajištění dodávek elektřiny a plynu. V případě zájmu o vyzkoušení zákaznického portálu je k dispozici na poboč-

ce tablet, kde vám rádi představíme naše online aplikace.

„Obchodní kanceláře vnímáme jako velmi důležitou součást klientského servisu. Naším zákazníkům chceme poskytnout špičkové služby a jasně se vyhranit vůči ostatním hráčům na trhu energií. Proto vedle možnosti zařadit vše online poskytujeme variantu osobní návštěvy na pobočce, kterou stále preferuje velká část obyvatel. Zákazník se zde může přesvědčit o kvalitě našich služeb a indivi-

duálním přístupu,“ uvádí Simona Vlčková, PR manažerka společnosti. „Vedle nové pobočky v Brně mohou zákazníci navštívit také další obchodní kanceláře v Praze, Hradci Králové, Liberci a Českých Budějovicích,“ dodává Simona Vlčková.

Europe Easy Energy, a. s., je ryze česká společnost zaměřená na prodej elektřiny a plynu koncovým zákazníkům na území celé České republiky. Na trhu působí od roku 2011 s aktuálním

počtem odběrných míst přesahujících hranici 30 tisíc. Od svého vzniku společnost deklaruje otevřený a vstřícný přístup k zákazníkům a jako člen „Koalice pro transparentní podnikání“ svou aktivní účastí prosazuje etiku v podnikání na trhu dodavatelů energií.

S Europe Easy Energy to jde jednoduše a bez zbytečné administrativy. Jsme jedni z nejlevnějších dodavatelů energií na trhu. V nové obchodní kanceláři v Bě-

hounské ulici vám zdarma připravíme přesnou kalkulaci úspor dle vašich současných odběrů. V případě zájmu o uzavření smlouvy vyřídíme veškeré dokumenty. Změna dodavatele vám tak ušetří čas i peníze.

Více o společnosti Europe Easy Energy naleznete na [www.3-e.cz](http://www.3-e.cz).

**Otevírací doba pobočky:**  
Po–St 8:00–16:00  
St 8:00–18:00  
Čt–Pá 8:00–16:00

Adam (Kroměříž)

800 080 800

www.3-e.cz



## 3E NOVĚ TAKÉ V BRNĚ!

Přijďte také navštívit novou obchodní kancelář společnosti **Europe Easy Energy**, kde i vám pomůžeme zkrotit vaše účty za energie.

**Běhounská 22/24, 602 00 Brno**



# Prázdniny jsou tady: Hurá do přírody!

Moderní svět je plný techniky. Počítače a televize na nás útočí ze všech stran. A právě tato technika se často stává věrným společníkem našich dětí. Upracovaní rodiče často nemají čas ani chuť trávit volný čas venku v přírodě a tuto nechuť předávají svým dětem.



Přítom právě rodiče by měli být nejdůležitější lidé, kteří dětem ukáží, jak si vztah k přírodě vytvořit. Prázdninový čas k tomu nabízí ideální příležitost.

## Spojení je třeba hýčkat

Děti od útlého věku projevují zájem o přírodu, přirozeně k ní tíhnou. Ovšem toto spojení se musí hýčkat, udržovat a dále rozvíjet. Děti především předškolního věku jsou přirozeně zvědavé, přírodu jsou schopny vnímat jako prostředí inspirativní, dokážou si v ní hrát zcela

samostatně bez zásahů dospělých. Pokud jim dáme možnost trávit čas v přírodě, začnou ji brát jako základní životní potřebu srovnatelnou s potřebou jídla nebo spánku.

Jestliže však malému dítěti pobyt v přírodě neumožníme, začne si hledat zábavu doma, většinou u televize a počítače. Díky tomu však děti brzy ztrácejí zájem o venkovní aktivity a zaujímají postoj „Nebaví mě chodit ven, protože je tam nuda“.

Sami rodiče přirozený vztah dětí k přírodě často nevědomě

potlačují tím, že jim nedávají možnost, aby si k ní našly vlastní cestu. Děti sice mají přístup k velkému množství knih, her, dokumentárních filmů a jiným zdrojům informací o přírodě, ale k samotné přírodě často přístup nemají.

## Dopřejte dětem radost

Především ve městech ubývá míst, kde by mohly děti bezpečně trávit čas v přírodě. Přesto existují způsoby, jak potomkům tuto radost dopřát. Rodinné výlety, školy v přírodě, letní tábory, návštěva zájmových kroužků – skauti, ochránci přírody, turistické oddíly...

Na rodinný výlet bychom měli být schopni vyrazit s dětmi ven za každého počasí. Stačí, když si pořídíme kvalitní oblečení a budeme se řídit myšlenkou, že není špatné počasí, jen špatné oblečení. Také bychom neměli zapomínat, že se děti na výletech do přírody mohou umazat, zamokřit nebo si oblečení roztrhat. Také na tuto skutečnost bychom měli předem myslet, abychom se předem vyhnuli stresujícím momentům.

Rodinný výlet nemusí nutně znamenat objevování vzdálených míst. Určitě postačí vycházka do okolí našeho bydliště. V případě, že máme děti předškolního věku, měli bychom jim zajistit dostatek času a prostoru pro spontánní hru. Například v lese se děti snadno zabaví stavěním domečků pro skřítky, u vody zase posíláním lodiček, stavěním hrází. Jako hračky jim velice dobře poslouží šišky, kamínky, klacíky. Pro děti v tomto věku je důležitá osoba dospělého průvodce, který je pro ně vzorem. Dítě na základě pozorování dospělého zaujímá postoj i k neznámým podnětům, které by v něm jinak mohly vzbudit strach nebo úzkost.

## Pro školáky dodejme informace

Školní děti jsou již dost samostatné, aby přírodu objevovaly samy, a zároveň chytré, aby jí porozuměly. S těmito dětmi se můžeme společně učit pojmenovávat zvířata a rostliny, které na procházce potkáme. Doma si pak můžeme o nich dohledávat informace. Můžeme si všimnout změn, které v přírodě probíhají v závislosti na ročních obdobích. Za tímto účelem je vhodné

si do batůžku přibalit třeba i průvodce nebo atlas.

Pro školní děti můžeme obstarat i lupu, dalekohled, sítku na chytání vodních živočichů a další pomůcky, které mohou využít při svém zkoumání a bádání. Takto staré děti také jistě ocení, když si v přírodě rozděláme oheň nebo dokonce v ní přespíme.

Děti můžeme také vylákat do přírody za účelem hledání tzv. pokladů. Tuto možnost zajišťuje celosvětová hra, která se nazývá geocaching. Je to hra, která dokáže zaujmout nejen děti, ale také dospělé, a děti díky ní můžou trávit v přírodě hodně času spolu s rodiči.

Způsobů, jak dětem přiblížit přírodu, je mnoho. Záleží jen na nás rodičích, případně prarodičích, jak se k tomuto zadání postavíme. Měli bychom však mít na paměti, že právě my jsme pro děti vzorem, a záleží tedy hlavně na nás, jaký postoj děti k přírodě zaujmou. Měli bychom se ze všech sil snažit, aby se děti naučily mít přírodu rády, aby se v ní cítily dobře a bezpečně, aby se dokázaly v budoucnu postavit za její ochranu.



## Recyklace nápojových plechovek

...běž a odlož plechovku do sběrného střediska

úspora energie  
snížení produkce odpadů  
péče o naše surovinové zdroje

Zapoj se do soutěže s plechovkou a vyhraď iPhone! Více na...  
[www.napojovaplechovka.info](http://www.napojovaplechovka.info)

## Ekologické desatero

1. Šetři energií – nejčistší energie je energie ušetřená
2. Neplytvej vodou – brzy jí bude nedostatek
3. Nevyhazuj suroviny – papír, textil, plasty aj. patří do sběrně – vyplatí se to dvakrát – dostaneš peníze a šetříš přírodu
4. Nekupuj zboží na jedno použití – nejsi tak bohatý, abys kupoval levné zboží
5. Omez používání dopravních prostředků
6. Šetři potravinami
7. Leč se přírodně
8. Buď čistotný – čisté myšlenky a čisté prostředí jsou tvé devizy do budoucna
9. Chraň přírodu – neobejdeš se bez ní
10. Buď více člověkem – i dobré mezilidské vztahy patří ke zdravému životnímu prostředí

# Brno mění způsob třídění plastů

Město Brno zavádí od letošního jara jednodušší systém třídění odpadů. Lidé mohou do žlutých a klecových kontejnerů nově vhadzovat veškeré použité plastové obaly a nápojové kartóny.

Brněnský magistrát a společnost SAKO Brno, která ve městě zajišťuje svoz a druhotné zpracování odpadů, k této změně přistoupily jak na základě podnětů veřejnosti, tak z důvodu nových požadavků po dalších druzích vytríděných plastů ze strany zpracovatelů v jihomoravském regionu.

Co přináší tato změna lidem v Brně? Nově je možné do žlutých a klecových nádob vhadzovat veškeré plastové obaly. To znamená, že kromě pet láhví do těchto kontejnerů patří navíc igelitové tašky, sáčky a fólie nebo třeba vymyté plastové kelímky od potravin a plastové nádoby od čisticích prostředků, pracích prášků a aviváží. Stejně jako doposud mohou lidé do žlutých nádob třídit také nápojové kartóny. Přesný výčet najdou lidé na žlutých a oranžových samolepkách přímo na kontejnerech.



▼ V Brně můžete třídit do žlutých kontejnerů všechny plasty a nápojové kartóny. Vizualizace: EKO-KOM, a. s.

Společnost SAKO Brno se na změny v třídění plastů připravovala již od začátku letošního roku. Ředitel společnosti SAKO Jiří Kratochvíl k tomu dodává: „V těchto týdnech proběhne rozsáhlá komunikační kampaň, která bude veřejnost o změnách v třídění plastů informovat. Nejpodrobnější informace o třídění odpadů a jeho využití v Brně najdou lidé například na našich internetových stránkách [www.sako.cz](http://www.sako.cz) nebo na letáčích, které budou od června k dispozici na všech pobočkách magistrátu a na úřadech brněnských místních částí.“

## Jak správně třídit odpady v Brně

V Brně najdete téměř 1100 kontejnerů na plasty a nápojové kartóny. Vhadzovat do nich můžete:

- pet láhve a plastové nádoby,
- sáčky, tašky a fólie,
- plastové kelímky a krabičky od potravin,
- výrobky z plastů,
- krabice od nápojů a potravin,
- další obaly znázorněné na žlutých a oranžových samolepkách na kontejnerech.



# BRNO třídíme plasty NOVĚ

DO ŽLUTÝCH A KLECOVÝCH  
KONTEJNERŮ PATŘÍ NYNÍ  
VŠECHNY PLASTY  
A NÁPOJOVÉ KARTONY



PET láhve



nápojový karton



kelímky



polystyren



igelitové sáčky a tašky



plastové obaly  
ostatní plasty  
podle samolepek  
na kontejnerech

VÍCE INFORMACÍ NAJDETE  
NA [WWW.SAKO.CZ](http://WWW.SAKO.CZ)  
A NA SAMOLEPKÁCH  
NA KONTEJNERECH.



## Podpora inovací v Brně pokračuje

Hlavní město inovací – tak by se mohlo nazývat Brno. S Jihomoravským krajem se jako první v zemi začaly soustavně věnovat podpoře inovací, které nyní představují hlavní konkurenční výhodu vyspělých ekonomik.

V červnu zastupitelé města Brna přijali a posléze zastupitelé Jihomoravského kraje schválili už čtvrtou generaci tzv. Regionální inovační strategie Jihomoravského kraje 2014–2020 (RIS JMK). Jde o dlouhodobý plán k zajištění konkurenceschopnosti jižní Moravy a jeho existence je nezbytnou podmínkou pro čerpání dotací z evropských fondů v programovacím období 2014–2020.

Mezi hlavní výstupy prvních tří Regionálních inovačních strategií JMK patří vybudování Středoevropského technologického institutu (CEITEC), Mezinárodního centra klinického výzkumu (FNUSA ICRC), Technologického inkubátoru II, Biotechnologického inkubátoru (INBIT), zavedení inovačních voucherů či soutěže Brno Ph.D. Talent, zřízení Centra pro transfer technologií na Masarykově univerzitě a science centra Vida na brněnském výstavišti atd.

Do Jihomoravského kraje už přiteklo přes 17 miliard korun z evropských fondů na budování infrastruktury pro špičkový výzkum. I díky této infrastruktuře se podařilo do Brna přilákat zahraniční firmy, které vytvořily přes 16 tisíc pracovních míst, dalších 600 jich vzniklo díky podpoře začínajících firem.

Čtvrtá generace dokumentu se soustředí na posílení klíčových oblastí jihomoravského průmyslu: strojírenství, elektrotechnika, přesné měřicí přístroje, počítačová bezpečnost a biotechnologie. Důraz je nyní kladen na maximální využití existujících, nově vybudované výzkumné infrastruktury.

„Brno a jižní Morava jsou otevřeny spolupráci mezi firmami a vědci. Infrastruktura je vybudovaná a teď je na čase ji maximálně využívat. Malé a střední firmy z celého kraje se nyní snadno dostanou nejen k přístrojům a vybavení, ale také ke znalostem koncentrovaným ve vědecko-výzkumných centrech, které jim pomohou jejich podnikání rychleji rozvíjet,“ řekl brněnský primátor Roman Onderka. Více najdete na webu [www.risjmk.cz](http://www.risjmk.cz). (zug)

## Otevřela dveře do literární Evropy



Základní škola Otevřená v Zebětíně si připsala úspěch v celostátní soutěži Evropa ve škole. Pátáčka Tereza Marečková v literární části regionálního kola soutěže zvítězila a v národním klání jí patří třetí místo. Tereza si zvolila téma Věda nezná hranic a svoji práci pojmenovala Nemožné skutečnosti. Vyhlášení ústředního kola soutěže se konalo na konci května v Pardubicích a pro účastníky byl připraven dvoudenní doprovodný program. Po slavnostním předání cen a vernisáži následovala komentovaná prohlídka města. Vpodevečer se pak konala beseda s herci Východočeského divadla a účastníky literární soutěže O pardubický pramínek. A druhý den děti navštívily výstavu výtvarníka Alvy Hajny v Galerii města Pardubic a projely se lodí po Labi. (zug), foto: archiv rodiny T. Marečkové

## Muzeum kráčí po stopách evoluce počítačů

**J**e to už více než 60 let, kdy se zrodil první elektronkový počítač, a jen málokdo tuší, jak moc budou tyto stroje v budoucnu ovlivňovat naše životy.

O tom, jak dlouhou cestu už urazily, návštěvníky přesvědčí Muzeum výpočetní techniky Fakulty informačních technologií VUT v Brně na Božetěchově ulici. Od června je zpřístupněno veřejnosti, a to zdarma každou všední středu



▲ Muzeum je otevřeno každou středu od 13 do 17 hodin. Foto: P. Ondrušková

du od 13 do 17 hodin. Muzeum bylo vybudováno již před dvěma lety, ale bylo využíváno především studenty a pedagogy ke vzdělávacím účelům. Vstoupit do něj lze z veřejně přístupného hlavního nádvoří bývalého královopolského kartuziánského kláštera, který je jádrem kampusu fakulty.

Expozice je zaměřena především na počítače, které buď vznikly v Československu, nebo zdejší technologický proud významně ovlivnily, a také na technologie a média používané jako počítačová paměť, například magnetické pásky nebo disky.

### Nejstarší je kalkulátor z 50. let

„V současnosti vystavujeme asi 50 počítačů, 30 dalších dobových periferních zařízení a 60 drobných exponátů,“ vypočítává tisková mluvčí Vysokého učení technického Jitka Vanýšková.

„Když nepočítáme torzo hodinového stroje z věže kartuziánského kláštera, pak je nejstarším exponátem mechanický kalkulátor z 50. let. Nejnovějším je počítač vyrobený v roce 1991 na území ČSFR,“ dodává. Vystavené stroje jsou částečně majetkem Fakulty informačních technologií, případně byly zapůjčeny od soukromých osob nebo pracovníků školy.

Muzeum výpočetní techniky je svým zaměřením v České republice ojedinělé. „V budoucnu plánujeme další expozice,“ říká Vanýšková. „Například sálové počítače a minipočítače vyrobené v Česku.“

Více informací najdete na webových stránkách [www.fit.vutbr.cz/FIT/museum](http://www.fit.vutbr.cz/FIT/museum). (mad)

## Mladí cizinci se naučí česky a získají práci

Naučit se česky, najít si bydlení, práci, vytvořit si základy a spokojeně žít. To je cíl, k němuž směřují imigranti přicházející do naší země.

Pomoci jim v tom může projekt Velux – Mladí imigranti v tísni, určený přistěhovalcům do 25 let, rozvíjený Sdružením občanů zabývajících se emigranty.

Podmínkou začlenění do společnosti je zvládnutí jazyka. Mladí cizinci mají proto otevřené dveře do bezplatných kurzů češtiny. Skupiny jsou rozděleny podle jazykové úrovně účastníků. „O kurzy je velký zájem, prošly jimi už stovky lidí,“ uvedl Petr Pijáček z brněnské neziskové organizace SOZE.

Kurzy nejsou akreditovány, tudíž závěrečný certifikát není možné použít na úřadě k doložení dosažené úrovně jazyka. Rozsah kurzu je 100 hodin v celkové délce 25 týdnů.

### Ubytování až na tři měsíce

Další oblast projektu tvoří bezplatné sociální poradenství. Klienti se mohou v kanceláři SOZE na Mostecké 5 poradit o pracovních problematice, o možnostech ubytování nebo o záležitostech souvisejících s domácí cizineckou politikou, týkajících se legalnosti pobytu, správnosti smluv nebo uznání dokladů pro použití v České republice. V nabídce je rovněž možnost ubytování v azylovém domě až na tři měsíce.

Projekt Velux má cizincům také pomoci uplatnit se na pracovním trhu. Mohou využít rekvalifikačních kurzů podle svého výběru, financovaných až z 90 procent ze zdrojů projektu, nebo program Jobs for try – práce na zkoušku.

„Vyhledáváme pro klienty pracovní místa až na tři měsíce, přičemž zaměstnavatelům finančně přispíváme na náklady se zaučením nového pracovníka,“ řekl Pijáček. „V ideálním případě klient na místě zůstává i po ukončení dotované doby. A pokud ne, získává aspoň pracovní zkušenost a praxi, kterou může uvést ve svém profesním životopise.“ SOZE se snaží vyhledávat takové

pracovní místa, která posílí profesní kvalifikaci přistěhovalců.

Největší skupinu klientů tvoří Ukrajinci, Rumuni a Rusové. Více informací najdete na webu [www.soze.cz/velux](http://www.soze.cz/velux).

Kateřina Šefčíková

### Důležité

**Sdružení občanů zabývajících se emigranty (SOZE) je nezisková organizace zaměřená na pomoc uprchlíkům a cizincům žijícím v České republice. Má sídlo v Brně na Mostecké 5 a její pracovníci působí ve všech azylových zařízeních na Moravě a ve Slezsku.**

## Vyšetření žaludku? V nových prostorách na Polní

Koncem června směřovali pacienti endoskopického oddělení Nemocnice Milosrdných bratří za vyšetřením poprvé do nových prostor. Vyhledávané endoskopické centrum našli v moderních, zrekonstruovaných prostorách v přízemí hlavní budovy na Polní, kam se přesunulo z přízemí přilehlé léčebny dlouhodobě nemocných.

Přestavba a modernizace zajistila zdravotníkům nové zázemí se šatnami v suterénu a zasáhla i část lůžkového chirurgického oddělení, takže nemocnice získala potřebné moderní hotelové vybavení pro pacienty.

„Pro nemocné to znamená jednoznačné zkválení služeb – vyhledávané endoskopické centrum nyní sídlí ve zcela nových prostorách v ambulancním traktu s návazností na další potřebná pracoviště,“ řekl ředitel Ne-

mocnice Milosrdných bratří Josef Drbal. „Chirurgičtí pacienti dostávají k dispozici moderní dvojlůžkové pokoje se samostatným sociálním zařízením.“

Náklady na tuto investiční akci dosáhly 24 milionů korun a jsou hrazeny z investičního fondu nemocnice; částečným zdrojem byly úspory z provozní dotace zřizovatele čili města Brna.

### Pacienti z Červeného kopce čeká přesun

Nemocnice podobným způsobem financovala i předchozí rekonstrukci ukončenou v loňském roce, při které vytvořila prostory pro specializované ambulance, centrální odběry krve, centrální evidenci a jednodenní chirurgii a vybudovala čtyři nové porodní sály.

„Je to další důkaz přirozeně fungující dobré spolupráce mezi nemocnicí, jejím zřizovatelem a Konventem řádu milosrdných bratří, vlastníkem nemalé části nemovitostí, které nemocnice ke své činnosti využívá,“ uvedl Drbal.

Zmíněná investiční akce není poslední. V současné době je připravena k zahájení další část rekonstrukce přízemí léčebny dlouhodobě nemocných, kde bude vytvořena nová lůžková stanice.

Připravuje se také dílčí rekonstrukce v ostatních podlažích LDN. Cílem je vytvořit předpoklady k přesunu většiny nemocných z léčebny na Červeném kopci, která je po stavebně-technické stránce na hranici své životnosti. (šef)

## Rozmarýnek se mění v ekodům. Otevře v srpnu

**P**racoviště Rozmarýnek v Jundrově prochází celkovou přestavbou, díky níž z malé budovy vyroste prostorné centrum zdravého bydlení – ekodům. Návštěvníkům se otevře podle předpokladu na konci srpna.

Starý Rozmarýnek, pracoviště školského zařízení pro environmentální vzdělávání Lipka, nabízel jen dvě menší učebny celkem pro 25 žáků, neměl bezbariérový přístup a spotřebovával hodně energie. „Nechali jsme přízemí, na ně jsme ze dřeva přistavěli patro a přidali jsme ještě vstupní přístavbu,“ řekl vedoucí Rozmarýnku Martin Šrom.

Ve zrekonstruované budově se budou nacházet tři učebny pro celkem 50 žáků, hala, cvičná kuchyň i prostory pro pedagogy. Rozmarýnek tak bude moci nabídnout školám nové výukové programy a učit více žáků najednou. Nové bude objekt přístupný i bezbariérově.

Jedinečnost ekodomu spočívá především v šetrných technologiích a materiálech, které jsou při stavbě využity. Interiéry mají hliněné omítky a přírodní linoleum. Objekt bude vytápěn biomasou a sluneční energii zachytí solární panely na střeše.

„Energetická náročnost budovy klesne do limitů pro nízkoe energetické stavby a celý objekt díky tomu může sloužit jako příklad ekologicky šetrného domu,“ vysvětlil Šrom. „Záměrně v budově použijeme více typů konstrukcí a izolací, z nichž některé budou odkryté, aby se s nimi návštěvníci mohli seznámit.“

Renovaci prochází i zahrada, kterou doplní nové vzdělávací i herní prvky, například větší altán a kořenová čistírna. Cena celé stavby je 15 milionů korun, na financování se z 85 procent podílí Evropská unie, zbytek uhradí stát a Jihomoravský kraj.

Do nového ekodomu se lidé mohou poprvé podívat 30. srpna od 13 hodin.



▲ Při stavbě ekodomu v Jundrově byly využity šetrné technologie a materiály. Foto: Lipka

Už v červenci ale Rozmarýnek uspořádá workshopy o šetrných technologiích ve stávkách: 17.–18. července na téma hliněné

omítky. Datum a téma dalšího workshopu lze zjistit na webu [www.lipka.cz](http://www.lipka.cz).

Kateřina Šefčíková



## Město se odráží, vlní a třpytí v mnoha vodních hladinách

Když se někoho v Brně zeptáte, kam se můžete jít vykoupat nebo si alespoň lehnout k vodě, nejspíš vám doporučí místní přehrada. Ta je sice velmi oblíbená, ale patrně jste o ní už mnohokrát slyšeli či ji navštívili. Brno a nejbližší okolí je přitom plné vodních ploch, jež zná jen málokdo, ale které jsou výborné ke koupání, opalování či procházce. Navíc se mezi nimi vyskytuje řada chráněných, přírodním bohatstvím fascinujících lokalit plných zajímavých rostlin a živočichů. Pokud v létě zatoužíte po osvěžení či po výletě do přírody, můžete najít inspiraci na naší fotostraně.



▲ **Lovec a jeho kořist.** Přírodní rezervace Babí doly nad Ořešínem je soustavou dvou malebných rybníčků s bohatou vegetací. Kolem vedou dvě turistické stezky do Lelekovic, jedná se tedy o ideální cíl procházky. V Babích dolech žije celá řada vzácných živočichů, například rak říční či žáby všech druhů včetně populární rosničky. Jejich „protihráčem“ je tichý lovec užovka obojková. Z mokřadních ptáků zde najdeme potápku malou a slípku zelenonohou.



▲ **Opalování na Adama.** Pokud toužíte po klidném odpočinku v přírodě, ale nemáte čas jezdit daleko za Brno, Růženin lom u Velké Klajdky je dobrou volbou. Tato jezírka uchvátí svým netradičním, atraktivním vzhledem, ale i klidem a velkým prostorem k opalování. Lom často navštěvují i naturalisté, lidé se zálibou v koupání a opalování bez plavek. Hlubavé milovníky přírody zaujmou naučné stezky v okolí.



▲ **Žasne i pes.** Údolím Říčky lze dojít k místu zvanému Hádek, kde se uprostřed lesů „romanticky rozprostírá“ přírodní koupaliště s travnatými břehy a písčítým dnem. Známý a oblíbený rybník mezi Hostěnicemi a Ochozí u Brna je využíván v zimě i v létě, ve zdejších countrysidech se rádi občerstvují i cyklisté. Po lokalitě je pojmenována rekreační osada v údolí Pod Hádkem. Foto: S. Haluzová



▲ **„Vodní myši“.** Příjemné stinné údolí se Soběšickými rybníčky ležící jihovýchodně od Mokré Hory, je dobře dostupné po lesní cestě z Řečkovic do Soběšic. Vyvěrá zde podzemní voda, která příznivě ovlivňuje celé území. V jednom z rybníčků jsou vysazeni kapři obecní. Čistou vodu indikuje výskyt drobných koryšů, například blešivce potočního. V okolí rybníčků žijí drobní savci, zvyklí na vlhké prostředí, například rejsek malý a hrabošík podzemní.



▲ **Oblíbená klasika...** to je Mariánské údolí v Líšni na jižním okraji Moravského krasu. V dobře dostupné lokalitě (autobusy MHD) bylo na potoku Říčka vybudováno pět vodních nádrží, kam se chodí rybařit, plavat i bruslit, udržované cesty slouží dobře pěším turistům, cyklistům, in-line bruslařům i rodičům s kočárky. Je možné se občerstvit v několika restauracích, k těm nejznámějším patří Muchova bouda na konci třetí nádrže u přítoku Říčky.



▲ **Sudicí i plavkami.** Přírodní památka Holásecká jezera se rozkládá na hranici Brněnských Ivanovic a Holásek, odkud je k ní z Ledárenské ulice nejlepší přístup. Je tvořena sedmi jezery na Černovickém potoce a třemi umělými nádržemi a obklopují ji břehové porosty a zbytky lužních lesů a nivních luk. Rozmnožují se zde obojživelníci, líbí se tu ledňáčkovi říčnímu, bobru evropskému i lidem. Oblast je využívána k rybaření, koupání i bruslení.



▲ **Co zbylo z řek?** Soustava dvou na sebe navazujících rybníčků na Ivanovickém potoce na okraji Chrlíc nazývaná Splaviska. Jde o pozůstatek řečiště Svratky a Svitavy, které vždy na jaře „vychrlily“ tolik vody, že zde vzniklo jezero – odtud prý název Chrlice. Významný krajinný prvek – biotop slouží k rozmnožování ryb, obojživelníků, plazů a hmyzu (pro ten jsou zde záměrně ponechány kmeny starých stromů). Najdeme tady rybáře, plavce, bruslaře i hravé lodní modeláře.



▲ **Rybám vstup zakázán.** V roce 2013 byl s podporou evropských fondů uskutečněn projekt Biocentrum Chrlice. Zahrnuje výstavbu vodní nádrže o rozloze čtyři hektary a průměrné hloubce tři metry, která je napájena podzemní vodou a vybavena přítokovým objektem napojeným na Ivanovický potok, dále vybudování tří zpevněných polních cest a ozelenění okolí stromy a keři. Evropská dotace nepřípouští využití nádrže k chovu ryb a sportovnímu rybolovu, na plavání a slunění se zákaz zřejmě nevztahuje.



▲ **Tady to kváká a kuňká.** Přírodní památka Žebětínský rybník, po jejíž hrázi vede silnice Bystrc–Žebětín, je nejvýznamnější brněnskou lokalitou, kde se rozmnožují žáby (např. ropucha obecná či skokan štíhlý). Proto byl pro ně pod silnicí vybudován podchod a podél silnice migrační bariéry. Daří se tu i vodnímu ptactvu, např. labutím. Rybník je napájen potokem Vrbovcem, který pramení v Helenčině studánce v Podkomorských lesích, a dalším bezejmenným potokem.

Fotostranu připravili Markéta Žáková a Marek Dvořák, foto: Z. Kolařík



## Letní drinky – na osvěžení i proti únavě

K létu tak nějak neodmyslitelně patří i dobré a osvěžující pití v podobě nejrůznějších míchaných nápojů a lahodných drinků. Je sice pravdou, že ty, které můžeme zakoupit u nás, značně pokulhávají za těmi, jež jsou běžně k dispozici ve vyhlášených zahraničních dovolenkových destinacích. V žádném případě to však neznamená, že bychom si v létě nemohli pochutnat! Jaké jsou tedy nejoblíbenější letní nápoje?



Obecně platí, že každý upřednostňuje něco jiného. Velmi rozšířenou volbou jsou ovocné míchané nápoje. Jedná se zpravidla o pití, které je složeno například ze šťávy pomeranče, citrónu, ananasu, ale i banánu, broskve, třešně či třeba limetky. Základem může

být minerálka, voda nebo vychlazený čaj.

Chcete se během horkých letních dnů pořádně osvěžit, načerpat energii a zároveň nepříbrat? Vyzkoušejte některý z nealkoholických drinků, které si snadno připravíte i doma.

### Domácí ledový čaj

Doba, kdy lidé pili ledový čaj z pet lahví či tetrapaků, se již naštěstí blíží ke konci. Hitem jsou domácí ledové čaje, které dnes umí nabídnout každá lepší kavárna či restaurace. Pokud nemáte nějakou nabídku, vyrobte si ledový čaj doma. Na půllitrovou sklenici použijte sáček kvalitního čaje. Jestliže máte rádi černý, volte takový, který má intenzivní barvu a jemné aroma. Vhodné jsou také ledové čaje připravené z ovocných variant nálevových sáčků.

Sáček zalijte 2 dl vroucí vody a po 6–8 min. (podle dru-

hu čaje) jej vyjměte. Dolijte 3 dl studené vody a dejte chladit do lednice. Pro dochucení použijte čerstvě vymačkanou šťávu z citrónu či limetky a třtinový cukr. Servírujte s dostatečným množstvím ledu. Hotový nápoj vás odmění skutečnou chutí čaje, navíc bez konzervantů, barviv a přísad, které ji obvykle zakrývají.

### Dvkrát proti únavě

Díky síle brazilské guarany se zbavíte únavy a načerpáte energii, kterou budete v letních dnech potřebovat.

### Jahodový koktejl proti únavě

- ¼ l mléka
- 15 dkg jahod
- 2–4 tabletky brazilské guarany (podle stupně únavy)
- cukr podle potřeby



Brazilskou guaranu v tabletách vhodíme do mléka a společně s ostatními surovinami pečlivě rozmixujeme. Ochutnáme, v případě potřeby dosladíme a znovu rozmixujeme. Nalijeme do skleničky, kterou na závěr ozdobíme čerstvou jahodou.

### Guaranový ledový čaj

- 0,25 l zeleného (černého, ovocného) čaje
- 2–4 tabletky brazilské guarany (podle stupně únavy)
- podle chuti třtinový cukr a limetka



Čaj připravíme podle návodu. Můžeme přidat lístky máty a plátek citrónu. Vše necháme vychladit. Vychlazený čaj nalijeme přes sítko do sklenice, přidáme brazilskou guaranu v tabletkách a necháme rozpustit. Podle chuti můžeme dosladit cukrem, dochutíme limetkou a nakonec přidáme pár kostek ledu.

### Český nápoj s anglickým názvem

Věděli jste, že míchaný nápoj Lemstraw, oblíbený v celém světě, je původem z České republiky? Název Lemstraw je sloučenina slov lemon a strawberry (citrón + jahody).

### Lemstraw shake

- 3 lžíce čerstvých jahod
- citrón (podle chuti)
- citrónová Mattoni
- 6 lístků meduňky
- led

Citrón nakrájíme na malé kousky. Mattonku rozmixujeme s jahodami. Všechny suroviny promícháme. Ozdobíme meduňkou a podle chuti přidáme led. Místo meduňky můžeme použít i mátu.

## Cestování v klidu a pohodě

Před cestou se nezapomeňte nejen dobře prospat a naladit, ale i správně najíst. Bývá vám na cestách občas nevolno? Pociťte rozhořpaného žaludku neboli kinetózu trápí většinu malých, ale i nezanebatelnou skupinu velkých cestovatelů. Máme pro vás pár triků, jak tuto nepříjemnou patálii předem vyloučit, nebo alespoň zahnat na ústupu.

Pokud víte, že v autě nebo autobuse míváte žaludek na vodě, zásobte se předem vhodnými potravinami, čajičky a dalšími přípatkami. Hodí se třeba zázvor, máta či fenýkl – celé nebo v podobě žvýkaček, bonbonů či olejčků.

### Pár triků na kinetózu

Vzpomeňte si na heslo Jez do polopíta. Už den před odjezdem si odpusťte velké porce, těžká jídla, bublinkové nápoje a alkohol. Nezatěžujte žaludek větším množstvím živočišných tuků (sádlo, máslo), které dlouho zdržují jídlo v žaludku, a to potom kvasí. Omezte kouření, kávu, mléčné výrobky, vajčka, červené maso, kořeněná jídla, ořechy a houby.

Před odjezdem si dejte vodu s citrónem bez cukru – pomáhá obnovit rovnováhu kyselin a zásad v žaludku. Jezte suchary, chleba a omytou vhodnou syrovou zeleninu a ovoce. Dozrálá okurka, nektarinka nebo meruňka vás lehce zasytí i osvěží.

Pomozte žaludku s trávením už v ústech. Jezte pomalu a pečlivě žvýkejte. Pijte vodu, zředěné šťávy, zelený nebo slabý bylinkový čaj.

### Co proti cestovní horečce

Proti nervozitě, stresu a nevolnosti pomáhá řada bylinkových čajů, bonbonů či žvýkaček. Cestovní horečku i nucení na zvrace-

ní zahání vitamin B6 či čaj z odendku puškvorce. Je vhodný i čaj z máty peprné nebo kapka mátového oleje na jazyku. Nervy uklidňuje hořčička.

Žaludeční potíže vyvolané silným stresem zmírní meduňka a bazalka přidaná do jemně kořeněných jídel. Pokud neodoláte tučným jídlům, zkuste list artyčoku (v lékárně jako dražé Zirkulin).

Fenýkl se osvědčuje proti nadýmání a dětské kolice. Můžete jej použít i proti škytavce a na rozhořpaný žaludek. Na žaludek je dobrý i heřmánkový čaj, který jej zklidní a vyrovná vylučování trávicích šťáv. Nepijte však raději víc než tři šálky denně.

Jako první pomoc na spoustu potíží můžete použít zázvor. Požle funguje i Česnek, ale je pro žaludek dost těžký. Zázvor (čerstvý, sušený, konzervovaný) působí téměř okamžitě. Podporuje trávení, uklidňuje podrážděné sliznice a přivádí svalstvo zažívacího ústrojí do stavu přiměřeného napětí. Také pomůže trávit tuky. První preventivní dávku zázvoru si můžete doprát už čtyři hodiny před cestou. Potom si jej dávejte po čtyřech hodinách.

### Zpátky do formy

Přes všechna preventivní opatření se vám cestou udělalo nevolno? Po zvracení raději dvě hodiny nejzte. Pijte po malých doušcích hodně čisté vody, abyste nahradili ztracenou tekutinu. Můžete volit i minerálku, která nahrazuje i úbytek soli. Neměla by být příliš studená, spíš mírně chlazená nebo o pokojové teplotě.

Pokud se nemůžete nevolnosti dlouho zbavit, raději vyhledejte pomoc lékaře. Pomůže odhalit příčinu vážnější nemoc.

## Krabička záchrany při letním putování

Krabičku poslední záchrany dobře znají především skauti a vojáci. Přijde však vhod i do zavazadla na „obyčejné“ letní cesty. Zachráně čas, nervy a peníze v nečekaných situacích. Malá krabička, nebo spíš taštička se lehce vejde do cestovní tašky či batohu, v menším provedení i do kabelky či ledvinky.

### Co do ní patří

- Nožik – pro oloupání zeleniny, nakrájení ovoce nebo pečiva.
- Drobné mince – k placení na toaletě, někdy i místo šroubováku.

- Pár zápalek a škrtačko – v přírodě k rozdělání ohničku, pod střechou při výpadku proudu.
- Polštářková náplast – na puchýře, odřeniny nebo řiznutí.
- Léky – když bolí hlava, zuby, záda, svaly či klouby, pro zmírnění otoků a snížení horečky (ideální je kombinace ibuprofenu a heparinoidu).
- Šitíčko – jehla, nit, knoflík a zavírací špendlík pro rychlé spravení zipu, sešití trhliny, navlečení gumy, nahrazení knoflíku.
- Provázek – místo tkaničky i pásku do kalhot, na stažení vlasů, dokonce i na pomoc při stavění stanu.

## ZŠ Krásného na Makarském kulturním létě 2014

Od ledna 2014 se žáci naší školy, členové pěveckého sboru Petrklíč a instrumentálního sboru ORRA, připravovali na soustředění a vystoupení v Chorvatsku v rámci Makarského kulturního léta.

V pátek 13. června ve večerních hodinách vyrazili plně nabalení, se spoustou nástrojů a dob-

ré nálady směrem k rybářské osadě v Makarském přímorí, tedy do Igrane. Tato olivová ob-

last, známá již z doby římské, naše hudebníky ovšem v sobotu přivítala zataženou oblohou, bouřkou a chladem. Počasí ale nemohlo zkazit dobrou náladu a těšení se na hraní a zpěv.

V pondělí již vykouklo sluníčko a vše se zdálo zase veselé. Děti čekalo první vystoupení v místním kostele Gospe od Rozarija, na které se poctivě na zkouškách připravovaly a také se stačily během dne přivítat konečně s mořem. Atmosféra v kostele byla vynikající, děti zazpívaly několik duchovních skladeb, které sklídily ovoce diváků. Neméně náročné bylo pro naše hudebníky i večerní vystoupení na igranské promenádě. Vystoupení bylo romantické, příjemné, zastavovaly se hloučky turistů a zaposlouchávaly se do českých lidových písní a také populární a filmové hudby. Bohužel v nejlepší bylo vystoupení přerušeno náhlým deštěm,

ale děti i hudební nástroje přežily, a to je nejdůležitější.

Největší akce na zpěváky a orchestr čekala v pátek na tradiční letní slavnosti v Makarské.

Žáci se také stačili během týdenního pobytu seznámit s historií osady, ve které pobývali, rozšířili si své zeměpisné a historické znalosti. Dozvěděli se například, že nad Igrane, v olivových sadech, stojí nejvýznamnější památka středověku v Makarském přímorí, a to kostel sv. Michala, že kousek od malého přístavu je významná barokní památka – letní sídlo Šimič – Ivanišević z 18. století, že zde žije přibližně 400 osob a že kdo zde jednou pobude, rád se do tohoto klidného a přátelského místa vrací.

Všechny pořady v rámci Makarského kulturního léta vytváří v Makarské úžasnou atmosféru, ať už to jsou koncerty, pěvecké či taneční vystoupení na Ka-

čičově náměstí v centru, kde vystupovali i naši žáci, na nábřeží, v přístavech či na jiných jevištích. Všude panuje úžasná pohoda. Jsme velmi rádi, že se našim žákům za podpory pedagogů podařilo v rámci této letní akce vystoupit, vyzkou-

šet si, jaké to je hrát v zahraničí, před cizím publikem.

Načerpání nových zkušeností, pocit sounáležitosti a radost z úspěchu, to je určitě vhodná motivace pro další hudební práci. Takže za rok na Makarském kulturním létě nashledanou.



▲ Soubory Petrklíč a ORRA.



▲ Muzikanti ZŠ Krásného v Igrane.



## LAST MINUTE

od České jedničky na Jadranu

CHORVATSKO AUTOBUSEM z Brna	4. 7. - 13. 7.
FAŽANA - rodinné chaty Tereza	BS 5 090 Kč/os.
BAŠKO POLJE - luxusní klim. domky	BS 6 190 Kč/os.
VRBOSKA - pavilony Adriatic	ALL 8 490 Kč/os.
BAŠKA VODA - rodinné bungalovy	HB 8 690 Kč/os.
DRVENIK - hotel Antonija	HB 9 190 Kč/os.
GRADAC - depandance Laguna B	HB 9 190 Kč/os.
MAKARSKA - hotel Palma	HB 9 690 Kč/os.
RABAC - hotel Marina	HB 10 190 Kč/os.
OMIŠ - hotel Brzet	HB 10 990 Kč/os.
GRADAC - hotel Labineca	ALL 14 190 Kč/os.

Konečná cena zahrnuje: 7x ubytování, uvedené stravování (BS - bez stravování, HB - polopenze, ALL - All inclusive), uvedenou dopravu.

Brno, Josefská 9, ☎ 542 211 478, brno@ckvt.cz



# Stavby, které nejsou vidět, bývají pro občany nejdůležitější



▲ Brno, ulice Schodová – rekonstrukce kanalizace a vodovodu.

Je to tak. Jistě, výškové domy nebo krásná sídliště obytných domů jsou efektní a upoutají pozornost. Ale všechny potřebují ke svému životu inženýrské sítě, infrastrukturu, bez které nemohou fungovat.

A to je obor, který (mimo jiné) patří mezi nejvýznamnější pro firmu PŘEMYSL VESELÝ stavební a inženýrská činnost, s.r.o., založenou v roce 1991. Je to stavební činnost, která potřebuje k úspěšné práci vysokou profesionalitu, přesnost a odpovědnost, a to jsou věci, na které se můžete u tohoto podniku spolehnout. Rozsáhlé realizace v oboru výstavby a rekonstrukce inženýrských sítí jsou toho dokladem

(Šámalova, Chudobova, Schodová, IS Jundrov pro RD Optátova, IS pro RD Popůvky, kruhový objezd Kuřim, IS pro RD Pohořelice, Cyrilská, Mlýnská, ČOV Bílovice nad Svitavou, ČOV Náměstí nad Oslavou a řada dalších).

Tato práce je často neviditelná a může být i nebezpečná v případě střetu s ostatními sítěmi – zejména u elektroizvodných tras. Dokumentace starých projektů je někdy neúplná a některé změny nebo úpravy nemusí být vždy zaznamenány. Kromě toho bývají zemní práce spojené s těmito investicemi pro okolí nepříjemné, zejména jde o omezení provozu, znemožnění parkování osobních

vozů a vůbec hluk a prašnost. S tím vším musí zaměstnanci při organizaci výstavby počítat. Stavební společnost „Veselý“ se zabývá i jinou výstavbou, která přináší i krásné a příjemné chvíle při realizaci a předávání tak významných a pro život nejmladší generace důležitých staveb, jako jsou školky, sportovní a rekreační areály pro děti. I to je významnou částí pracovní činnosti stavební společnosti „Veselý“ (MŠ Česká, MŠ Rybníček, MŠ Mokrá Horákov, revitalizace Cacovického ostrova s dětským hřištěm, koupaliště Moravský Krumlov, sportovní areál Hněvkovského – venkovní a vnitřní horolezecká stěna, sportovní areál Jehnice, cyk-

lostezka Kaštanová a řada dalších).

Vedení podniku se také snaží podpořit tyto aktivity sponzorováním mnoha projektů v oblasti zařízení pro děti, vydáváním publikací o našem městě, sportu, kultury a umění.

I toto je součástí budování obrazu stavební společnosti „Veselý“, která je a bude součástí našeho města a která i přes některé realizace mimo Brno zůstává a vždy bude věrna místu, ve kterém vznikla a pro jehož prosperitu a krásu pracuje. (PR)



▲ Chovánek – dětské centrum rodinného typu.



▲ Moravský Krumlov – letní koupaliště.

## Nové možnosti parkování v Brně



V Brně na ulici Kopečná byl začátkem června tohoto roku otevřen pro veřejnost nový parkovací dům s 88 parkovacími místy.

Investorem stavby je společnost Brněnské komunikace a.s., kde je předsedou představenstva Ing. Petr Kratochvíl (ODS).

**Všichni, kteří se podíleli na této stavbě, odvedli kus práce. Jak ale celá stavba probíhala?**

„Práce jsme zahájili v září 2012. Nevyskytl se zásadní problém, vše bylo realizováno podle smlouvy o dílo. Byl zde jen trochu delší archeologický průzkum, pak došlo k menším změnám v projektu, protože jsme museli přizpůsobit založení stavby skále, která z jedné strany parkovací dům kryje, a my jsme po

odkrytí staveniště zjistili, že má jiný tvar, než jsme předpokládali. Ale jak vidíte, k většímu zdržení nedošlo a dnes už můžeme parkovat a využívat pohodlí, které dům nabízí.“

**Hodně se o (PD) Kopečné mluví. Liší se něčím od ostatních?**

„Je zde instalován automatický parkovací systém, který umožňuje zaparkování a vyparkování vozu bez účasti řidiče. Auta jsou zde navíc v bezpečí - nehrozí krádež, vandalismus, a třeba v zimě vám auto nezapadne sněhem. Do celého automatu totiž není možný přístup osob, ale samozřejmě máme jeho provoz pod dohledem propojením na centrální technický dispečink Brněnských komunikací.“

**Všiml jsem si, že na střeše parkovacího domu je prosklený prostor. Jaké má využití?**

„Tady plánujeme zřídit malou kavárnu. Zde bude možné si posedět třeba po procházce městem nebo jen tak se občerstvit kávou a pokochat se pohledem na část městai z přilehlé terasy. Do budoucí kavárny je velmi jednoduchý přístup – jednak přímo z ulice Husovy, ale také po schodech nebo výtahem z ulice Kopečné. Schodiště i výtah jsou součástí parkovacího domu. Jde tedy o možnost rychlého přístupu do centrální části města a také třeba na Magistrát města Brna.“

**Jak máte nastaveny ceny za parkování? Jsou vyšší než jsou občané zvyklí?**

„Určitě ne. Navíc teď v červnu máme první 3 hodiny parkování zdarma, v červenci a srpnu první 2 hodiny zdarma. Chceme, aby se řidiči naučili používat automatický parkovací systém aby si celkově na toto

parkování zvykli. Víte, v Brně jde vlastně o novinku – tento parkovací dům pro veřejnost s automatem je ve městě první svého druhu. A v rámci naší republiky jsme třetí. Od září pak bude hodina za 30 Kč ve všední dny, o víkendech za 20 Kč.“

**Pokud jde o výstavbu parkovacích domů, máte další plány do budoucna?**

„Mnohokrát již bylo řečeno, jak velký problém je parkování ve městech a tedy i v Brně. Výstavba parkovacích domů je jednou z cest, jak toto řešit. Pokud nedojde k případným komplikacím, tak bychom ve 3. čtvrtletí letošního roku rádi zahájili výstavbu parkovacího domu v Panenské ulici, kde bude k dispozici 361 parkovacích míst. Doba výstavby je plánována na 18–24 měsíců, veřejnosti by tak mohl začít sloužit začátkem 2016.“

Na ulici Veselá pak plánujeme stavbu dalšího parkovacího domu, tady bude pro řidiče 191 míst. Předpokládáme, že stavba by mohla být zahájena na přelomu let 2014 a 2015 a i zde počítáme s dobou výstavby 24 měsíců.

Úkoly, tedy zajistit přípravu a realizaci výstavby parkovacích domů, které dostala naše společnost od města Brna, jsme beze zbytku naplnili. Jakmile budou postaveny parkovací domy na ulici Panenská a Veselá, významně tak přispějeme k dostatkuparkovacích míst v centru Brna.

Celkově parkování ve městě řeší projekt Strategie parkování v Brně, který připravujeme. Jeho dokumentace je nyní ve schvalovacím procesu v orgánech města.“



**Parkovací dům Kopečná**  
První parkovací dům v Brně s automatickým zakladačovým systémem

**Prázdninová akce**  
první 2 hodiny parkování zdarma

Prázdninové tarify v období od 1. července do 31. srpna 2014			
Provoz	Časové období	Počet hodin parkování	Cena v Kč/hod.
Po–Ne	08.00–20.00 hod.	0–2 hodiny	0,- Kč
Po–Ne	08.00–20.00 hod.	2–více hodin	20,- Kč
Po–Ne	20.00–08.00 hod.	0–2 hodiny	0,- Kč
Po–Ne	20.00–08.00 hod.	2–více hodin	10,- Kč



Parkovací dům Panenská

### PROJEKTY V PŘÍPRAVĚ



Parkovací dům Veselá (JIC I. etapa)



# Archiv uchovává zápisy o předcích.

V archivu můžete najít „všechno, co chcete vědět o svých předcích, ale nemáte se koho zeptat“, a tyhle informace jsou k nezaplacení – jsou unikátní a neopakovatelné. Navíc jsou ohroženy zubem času, i přes péči archivářů o dobrý stav dokumentů. Kdo už někdy takto bádá, může potvrdit, jak výjimečný a vítězný pocit je vypátrat ve staré matrice v zemském archivu například zápis o svatbě svého vlastního praděda s prababičkou. Jde téměř o skok časem do jejich svatebního dne. Jak asi vypadali, když farář ty řádky zapisoval? Co si o své budoucnosti a potomcích představovali? Badatelů hledajících rodinné kořeny přibývá. Jde jen o módu, nebo spíše o projev zájmu o „širší souvislosti“ naší existence? Odpověď na praotázku „Odkud pocházím?“ hledají mladí i staří, ti s šedinami ve vlasech možná ještě intenzivněji – a možná to není jen tím, že hledání mohou v penzi věnovat víc času. Archiv města Brna přichází s dobrou zprávou: některé užitečné dokumenty lze najít na webu, což zájemcům zrychlí a usnadní pátrání po předcích.

## Městský archiv shromažďuje a zpřístupňuje listiny i fotografie

Archiv města Brna je odborem Magistrátu města Brna, tedy archívem samosprávného územního celku. Vzhledem k uloženým fondům patří k nejvýznamnějším historickým archivům na Moravě a v České republice vůbec.

V archivu jsou uloženy především bohaté sbírky listin a rukopisů, jejichž uchování počíná už ve 13. a 14. století. Od raného novověku se pak k těmto typům archiválií přidává i množství dochovaného aktového materiálu, který je zdrojem cenných historických informací.

Hodnota dochovaných fondů je podtržena tím, že Brno bylo od středověku jedním z nejvýznamnějších královských měst na Moravě po stránce hospodářské i politické a od poloviny 17. století se stalo zemským hlavním městem.

V současnosti jsou v archivu evidovány a uloženy tyto dokumenty:

- písemnosti samosprávných úřadů města Brna a připojených obcí z období od 13. století do současnosti (včetně rozsáhlé sbírky pergamenových listin a městských úředních knih)
- písemnosti brněnských řemeslnických cechů, společenstev a spolků
- písemnosti českých i německých škol a školských úřadů působících na území města Brna
- písemnosti kulturních, sociálních a zdravotnických úřadů působících na území města Brna
- písemnosti městských komunálních podniků a družstev
- pozůstalosti významných osob
- sbírky fotografií, pohlednic, map a plánů

Hlavním smyslem archivu je nejen shromažďování archivních dokumentů, jejich zpracování a péče o kvalitní uložení, ale především vytvoření podmínek pro zpřístupnění dokumentů pro veřejnost.



▲ **Badatelna na Přední 2.** Foto: M. Schmerková

K nejčastěji využívaným fondům archivu patří různé typy evidencí obyvatel Brna, v nichž je možné dohledat ke konkrétním lidem osobní údaje a jejich rodinné vazby. S velkým zájmem nahlíží do archiválií amatérští badatelé, kteří pak nabyté znalosti využívají zejména k tvorbě rodokmenů.

Pro žadatele jsou nejčastěji vyhledávána úřední rozhodnutí v různých správních záležitostech a údaje k osobám a jejich činnostem na území města Brna. Jedná se zejména o evidenci domovského práva, policejní pobytové přihlášky, materiály sčítání lidu, školní katalogy, soudní pozůs-



▲ **Ukázky z osobních evidenčních fondů uložených v Archivu města Brna.** Foto: AMB

talostí, personální spisy a zdravotnickou dokumentaci.

### Knihovna

Obsahuje více než 63 tisíc svazků odborné historické literatury, periodik a časopisů. Samostatně řady tvoří brunensia, encyklopedie a slovníky, časopisy, noviny a staré tisky, které je možno studovat výhradně prezenčně v badatelně archivu.

### Badatelna

Archivní dokumenty a knihy z archivní knihovny jsou veřejnosti přístupné prezenčně v badatelně Archivu města Brna na Přední 2 v Černovicích a na Nové radnici na Dominikánském náměstí. Badatelna v Černovicích je otevřena během letních měsíců v pondělí a ve středu od 8 do 16.30 hodin. Badatelnu na Nové radnici je



možné navštívit v pondělí a ve středu od 8 do 12 a od 13 do 17 hodin.

### Nejzajímavější fondy: od privilegia k rodinným pozůstalostem

#### Fondy skupiny A1

Obsahují nejstarší písemnosti z historie města Brna. Najdeme mezi nimi na dvou pergamenech psané Privilegium českého krále Václava I. z ledna 1243 (privilegium majus a privilegium minus), jednu z nejstarších památek českých právních dějin.

Jde o výčet svobod, zákonů a práv, které český panovník městu udělil. Oba per-



gameny jsou zpečetěny pečeti vydavatele z přírodního vosku na červených, žlutých a bílých hedvábných nitích. Je zde uložena také proslulá Právní kniha písaře Jana, sepsaná po roce 1355, podle níž se Brno řídilo až do roku 1697.



▲ **Nejstarší pečeť města Brna.** Foto: M. Schmerková

#### Fondy skupiny V

Obsahují nejvýznamnější rukopisnou sbírku Archivu města Brna, Svatojakubskou knihovnu (1349–1790). Vznikla činností kněží a laiků působících při kostele sv. Jakuba. Obsahuje sbírku prvotisků a starých tisků. Celou třetinu tvoří liturgické rukopisy, například olo moucké misály z konce 15. století. V archivu je uložena jako depozitum, jejím vlastníkem je Biskupství brněnské.

#### Fondy skupiny T

Zde nalezneme osobní a rodinné pozůstalosti z 19. a 20. století. Najdeme tu významné postavy veřejného života, pro příklad jmenujme známého politika 19. století Christiana D' Elverta nebo zakladatele brněnského Sokola Ctibora Helceleta. Pak je zde uloženo i několik rodinných fondů významných brněnských měšťanských rodin, např. rodinný archiv Gödelů, Trappů či Nemanských z Nemanova.

#### Fondy skupiny U5

Skrývají nejstarší fotografie, unikátní snímky převážně z 2. poloviny 19. století.

#### Fondy skupiny U8

Je v nich zařazena Schramova sbírka portrétů z let 1800–1900, unikátní sbírka portrétů nejrůznějších osobností, kterou na přelomu 19. a 20. století shromáždil ředitel Zemské knihovny v Brně Wilhelm Schram.

V současné době Archiv města Brna spravuje přibližně 7500 běžných metrů

archiválií. Vzhledem k tomuto bohatství jsme na těchto řádcích mohli jen naznačit, jaké cennosti skrývají archivní sbírky.

### Letos archiv slaví 85 let

Od nejstarších dob institucionální existence Brna dbali představitelé města o důležité písemnosti zaručující městu politické a hospodářské výsady. Nejstarší listiny byly chronologicky řazeny a bezpečně uloženy na radnici.

Jak listin v dalších staletích přibývalo, bylo třeba oddělit od sebe starší, pro úřadování nepotřebné písemnosti od živých spisů – a vznikl tak základ rozdělení na archiv a registraturu. O pořádek ve spisech se starali archiváři jmenovaní z řad radních.

Během let se nedostatek místa pro archiválie řešil přesunem částí materiálů z vyhrazených místností Staré radnice do jejich půdních prostor, naprosto nevyhovujících kvůli kolísání teplot a vlhkosti vzduchu, a další se prostě skartovaly. Tím Brno přišlo koncem 18. století o velký počet úředních knih a řadu svazků Akt purkmistrovských.

Následovala období pro obohacení archivu příznivá, ale i doba jeho zanedbávání. Změnu přineslo svěření vlády nad archívem zemskému historiografovi Bertholdu Bretholzovi. Ten učinil krok správným směrem, když přestěhoval archiválie z věže Staré radnice do nynější Nové radnice. Archiv také významně obohatil. Získaných informací pak tento vědec využil k sepsání prvního svazku německy psaných Dějin města Brna.

Po roce 1918 získával archiv nové fondy – sbírky vyhlásek, fotografií, negativů, plakátů a plánů, rozšířila se jeho knihovna i provozní prostory a postupem času i počty školených pracovníků, nicméně místo hlavního archiváře zůstávalo po 11 let trvale neobsazeno. Prvním archivářem zemského hlavního města Brna se stal až v roce 1929 Jaroslav Dřímál a tímto datem započal městský archiv svoji současnou éru, trvající přesně 85 let.

Příznivý vývoj zastavila až německá okupace. V dalších desetiletích se archiv věnoval zpracovávání nově přijatých fondů z městských institucí a podniků, škol, soudů apod.

Svoji práci a uložené písemnosti představoval veřejnosti výstavami, např. Brno od pravěku k dnešku (1959, včetně dvoudílného katalogu), v roce 1959 začal vydávat sborník Brno v minulosti a dnes, jenž vychází dodnes, a v letech 1969 a 1973 vydal dvoudílné Dějiny Brna.

Archiv postupně zaplnil všechny své depozitáře a v letech 1975–1989 nepřetr-

žitě usiloval o získání nových prostor. V té době byly již archiválie roztroušeny po 14 různých objektech, mnohdy nevhodně uloženy, a tudíž i poškozovány.



▲ **Depozitáře na Nové radnici (20. léta 20. století).** Foto: AMB

### Nová etapa v nové budově

Zlomem v dějinách archivu se stalo získání budovy bývalé trafostanice v Černovicích na Přední ulici a její následná přestavba. Nové sídlo městského archivu zahájilo provoz v roce 2002.

Tím skončilo období různých provizorií a zápolení s nedostatkem prostoru k ukládání archiválií. V budově se našly vyhovující prostory také pro restaurátorské, knihařské a fotografické dílny.

### Víte, že...

Depozitáře rekonstruované budovy jsou v současné době zaplněny archiváliemi již z 80 procent. Část archiválií (jde hlavně o sbírku listin a část sbírky rukopisů) zůstává doposud uložena v původním sídle Archivu města Brna na Nové radnici. Od roku 2005 je v provozu nový depozitář, který vyrostl na parcele sousedící s nově rekonstruovanou černovickou budovou. Vytvořením této stavby pokrývá ukládací kapacita Archivu města Brna nejen současné potřeby, ale obahuje i dostatečnou rezervu pro budoucí léta.

B | R | N | O | žít brno... v minulosti a dnes

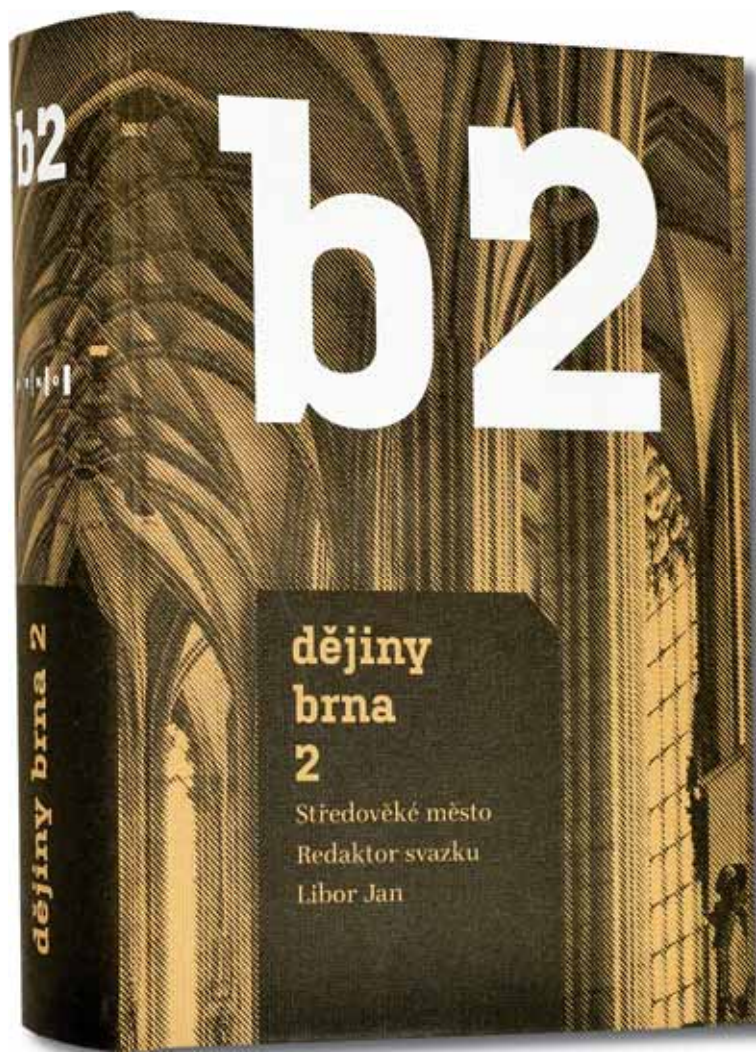


▲ **Nové sídlo Archivu města Brna na Přední 2.** Foto: M. Schmerková



# Z depozitářů se přesouvají na síť

## Dějiny Brna v sedmi dílech. Na pultech už jsou dva



Mezi odbornými publikacemi vydávanými v současné době Archivem města Brna vyčnívá svým rozsahem nové zpracování Dějin Brna, projekt zamýšlený jako sedmidílný, jehož druhý díl vyšel v letošním roce a ostatní budou vycházet postupně do roku 2018.

Autorský tým brněnských historiků, archeologů, uměnovědců a přírodovědců přibližuje ve svazku b2 město v éře středověku; po něm má následovat svazek b7 s pracovním názvem Uměleckohistorická topografie města Brna, půjde tedy o kulturně-historický místopis města. Tématem dalšího dílu bude rozmach průmyslu a národní a občanské společnosti v Brně 19. století.

Dějiny Brna, svazek b1 a b2, stejně jako další knihy z edice Archivu města Brna, je možno koupit v badatelně na Přední ulici.

Zájemce o historii 20. století by mohly zaujmout autentické vzpomínky německých obyvatel Brna na dětství a mládí ve 20. až 40. letech 20. století „Měla jsem moc krásné dětství – Ich hatte eine sehr schöne Kindheit“ (vyšly v roce 2013). Ještě dál do minulosti míří kniha „Ježuité a Brno. Sociální a kulturní interakce koleje a města 1578–1773“.

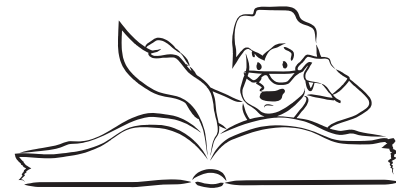
Obdivovatelům české výtvarné moderny je určena publikace Brněnský Prométheus, zpracovaná Jindřichem Chátrným, která se týká historie známého

obrazu brněnského malíře Antonína Procházky Prométheus přinášející lidstvu oheň. Výčet knih z edice Archivu města Brna by ovšem mohl dlouho pokračovat...

## Rudolf hledá předky. Na výstavě v Urban centru

Do konce července představuje Urban centrum na Staré radnici výstavou Rudolf hledá předky rozsáhlý projekt digitalizace Archivu města Brna.

O výhodách bádání po síti se přesvědčil i hrdina komiksového příběhu pan Rudolf, jenž pracuje na sestavení svého rodokmenu. Už nemusí nikam cestovat: stačí zapnout počítač (třeba ten v Ur-



ban centru) a dostat se na správný portál. Vstup na výstavu je zdarma.



Foto: Z. Kolařík

URBAN CENTRUM BRNO | Stará radnice | Mečová 5 | Brno | otevřeno | pondělí - pátek | 10.00 - 12.00 | 13.00 - 18.00 | hodin | telefon | +420 542 210 297 | e-mail | urbancentrum@brno.cz | www.urbancentrum.brno.cz



URBAN CENTRUM BRNO

# Digitalizace: cenné údaje ze sčítání jsou k dispozici na webu

V roce 2011 odstartoval jeden z nejvýznamnějších projektů Archivu města Brna – digitalizace dokumentů sčítacích operátů z let 1850 až 1900.

Fond sčítání lidu patří k nejčastěji využívaným archivním fondům uloženým v Archivu města Brna, je významným historickým pramenem pro potřeby sociologických a demografických výzkumů. Archiválie nazývané sčítací archy obsahují jedinečné informace nejen o osobách, které žily v Brně, o brněnských předměstích a připojených obcích, ale i o domech na zmiňovaném území.

## K digitalizovaným ročníkům sčítání lidu se lze jednoduše dostat na adrese digiarchiv.brno.cz.

Fyzický stav sčítacích archů, na nichž jsou tyto informace uchovány, se v současnosti již blíží hranici životnosti. Některé z nich se doslova rozpadají pod rukama; příčinou je především nekvalitní dřevitý papír, na nějž sčítací úředníci údaje zapisovali.

Abyste bylo možné tento archivní soubor uchovat budoucím generacím, archiv se rozhodl tyto ohrožené dokumenty digitalizovat, konkrétně roky sčítání 1850, 1857, 1870, 1880, 1890 a 1900. To představuje digitalizaci 416 tisíc papírových předloh formátu A3 až A1.

Digitalizace tohoto rozsahu je finančně nákladná, vyžádá si 41,5 milionu korun, a proto je spolufinancována z Evropského fondu pro regionální rozvoj (85 procent částky).

Tak rozsáhlý projekt vyžaduje spolupráci čtyř relativně samostatně fungujících složek Magistrátu města Brna – Archivu města Brna, Odboru městské informatiky, Oddělení implementace evropských fondů a Kanceláře primátora města Brna – a dvou dodavatelů firem. Zajímavostí je především externí digitalizace rukopisů.

Zatím není v České republice znám jiný obdobný projekt, který by umožnil rukopisné materiály nejen skenovat, ale zároveň i vytěžovat (tedy vypisovat z nich údaje).

### Vyhledejte svého pradědečka

Archivní soubor tvoří jmenné rejstříky, které se vztahují k danému roku sčítání, a originální sčítací listy jednotlivých obydlí domů, skládající se ze sčítacích archů jednotlivých domácností.

Jmenné rejstříky jsou psány německy dvojím typem písma – příjmení je psáno

latinkou, křestní jméno, povolání a ulice s číslem popisným jsou psány tzv. kurentem (novogotickým kurzivním písmem). Sčítací archy jsou dvojazyčné formuláře vyplněné německy a psané opět kurentem. Úvodní strana obsahuje informace o zemi sčítání (v našem případě Morava), politickém okresu, obci, ulici, číslu domu a o celkovém počtu osob v domě. Násle-



Restaurátorka rozešívá vazbu rukopisu sčítání lidu. Foto: M. Schmerková

dující strana obsahuje základní identifikační údaje daných osob – jejich rodinné vazby, vztah k majiteli nemovitosti, informace o dřívějším místě pobytu, domovské příslušnosti, náboženském vyznání, povolání nebo živnosti.

Neméně zajímavá je i informace, zda se daný člověk v době sčítání (31. prosince daného roku) nacházel v domácnosti. Pokud tomu tak nebylo, je zde uveden důvod jeho nepřítomnosti. Tato drobná informace může být vodítkem pro sledování jeho dalšího pohybu.

### Na digitalizaci se rukopisy předem připravily

Každý rukopis musel v Archivu města Brna projít kontrolou a odbornou knihařskou prohlídkou. Primárním úkolem knihaře bylo připravit rukopisy tak, aby byly jednotlivé archy ve svazcích volné.

Je zajímavé zmínit, že se zpracování jednotlivých svazků sčítání lišilo. Tato rozdílnost byla patrná v knihařském zpracování a ve fyzickém stavu těchto archiválií.

Vzhledem k tomu, že se sčítání provádělo ve velkých časových rozestupech, bylo možno vypořádat odlišnost vaz-

by z hlediska použitého materiálu a technické vazby.

Po uvolnění jednotlivých listů a odstranění příloh mohly být již volné listy předány externím dodavatelům k naskenování.

### Nejen naskenovat, ale hlavně vytěžit

Zpracování archivního materiálu do digitální podoby spočívá na dvou základních pilířích: prvním z nich je samotná digitalizace a druhým vytěžování metadat.

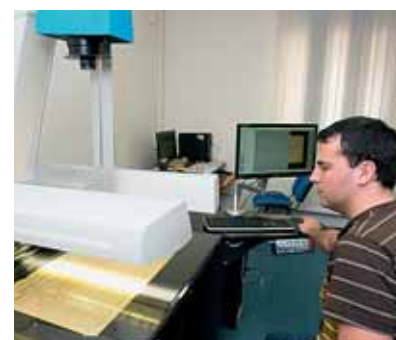
Informace jako jméno, příjmení, adresa a číslo popisné (tzv. metadata) byly převedeny do speciálního počítačového programu. Externě vytěžená data pak prošla trojí kontrolou. Byly kontrolovány jmenné rejstříky, operáty, jejich správné přepsání (tzv. vytěžení) a samotné naskenování. V případě, že se našla chyba, byla ihned opravena a správně vytěžený arch byl odeslán do úložiště, ze kterého byly všechny jmenné rejstříky a operáty zaslány na web.

Archiv města Brna současně s externí digitalizací ročníků 1850–1900 interně digitalizuje i rok 1921, který však bude přístupný pouze v badatelně v Černovicích, a to v digitální podobě. K tomuto ročníku neexistuje jmenný rejstřík a vyhledávání osob tak stojí na znalosti ulice, na níž daný člověk bydlel. Komplikovanost vyhledávání a špatný fyzický stav archiválií byly jedním z hlavních důvodů digitalizace právě tohoto ročníku. V budoucnosti se počítá také s interní digitalizací ročníku sčítání lidu 1910.

### Digiarchiv: jak na to?

K digitalizovaným ročníkům sčítání lidu se lze jednoduše dostat přes internetové stránky Archivu města Brna [www.archiv.brno.cz](http://www.archiv.brno.cz) nebo přímo na adrese [digiarchiv.brno.cz](http://digiarchiv.brno.cz).

V samotných dokumentech sčítání nejsou k nalezení pouze osoby, které žily na území Brna, ale i ty, které se v době sčítání v jednotlivých městských částech, na předměstích a v připojených obcích nacházely.



Skenování. Foto: M. Schmerková

Přímo na webových stránkách se badatel dozví, jak správně pracovat s prohlížečem. Pro samotné hledání slouží jednoduchý vyhledávač založený na několika heslech.

Základní vyhledávání lze provádět díky zadání ročníku sčítání, názvu ulice, čísla domu, příjmení a jména. Pokročilé vyhledávání lze provádět na základě inventárního čísla a čísla svazku nebo stránky jmenného rejstříku.

Nejjednodušší je vyhledávání podle příjmení či ulice. U všech těchto rubrik stačí zadat pouze počáteční znaky a „našepťavač“ již sám nabídne všechny možnosti. Následně je vidět filtr vyhledávání a výsledky.

Pak stačí vyhledat jen odpovídající shody. Existují pouze dvě možnosti:

#### 1. Stránka jmenného rejstříku

Po výběru lupy v tomto sloupečku se uživateli ukáže obrázek jmenného rejstříku, kde je zapsané hledané jméno.

#### 2. Obraz operátů

V této rubrice se uživateli naopak zobrazí všechny rodiny bydlící na dané adrese. Archy těchto rodin pak lze libovolně procházet a pročítat.

Dvoustranu zpracovalo Tiskové středisko MMB ve spolupráci s Archivem města Brna a Urban centrem Brno



TENKRÁT V BRNĚ

## Jak se žilo ve středověku? Čtème a představujeme si

**D**ruhý svazek vědecky pojatých Dějin Brna, jenž vyšel začátkem roku, není právě čtením na dovolenou, jak připustili členové autorského týmu, historikové Libor Jan a Petr Elbel na květnové besedě a autogramiádě v jednom z brněnských knihkupectví. Není divu, vzhledem k tříkilogramové hmotnosti svazku o více než tisíci stranách.

Jeho předností je vřazení dějin města do širších politických souvislostí a propojenost všech sledovaných témat; čtenář ocení i ta „přízemnější“, jako jsou pohledy do každodenního života brněnských měšťanů a obyvatel, poznatky o úrovni jejich bydlení, oblekání, stolování apod. Poučenému čtenáři se i v tomto hutném odborném textu podaří najít úseky k příjemnému počtení.

K čemu novému historikové dospějí? „Ještě před 30 lety se mělo za to, že nejstarší přemyslovský hrad stál v Brně na Petrově,“ komentoval jedno z témat Libor Jan. „Starší bádání spekulovalo o dvou lokalitách, totiž o Špilberku a Petrovu. Dnes máme díky archeologickým nálezům jasno v tom, že původní hrad přemyslovských údělných knížat z 11. a 12. století stál v prostoru dnešního Starého Brna mezi Mendlovým náměstím a Poříčím,“ vysvětlil.

### Nejstarší duchovní stavby

V místě dnešní baziliky Nanebevzetí Panny Marie postavili Přemyslovci ve stejné době rotundu Panny Marie, jejíž základy našli archeologové na klášterním dvorku jižně od chrámu.



Autorem alegorie Odvahy je Jaroslav Róna. Socha bude stát jen pár metrů od místa Joštova posledního odpočinku. Foto: archiv J. Róny

„Druhá rotunda téměř stejných rozměrů byla nedávno objevena na Vídeňské, naproti kostelu milosrdných bratří,“ upozornil Jan na překvapivý archeologický objev z roku 2012, k němuž došlo při výstavbě moderního bytového komplexu.

Nález doplnil dosavadní znalosti o sídlištní aglomeraci na pravém břehu Svratky, v blízkosti knížecího hradíště. Obě rotundy jsou tedy nejstaršími doloženými duchovními stavbami v Brně. Kolem poloviny 12. století byl pak zbudován kostel sv. Petra v nejstarší podobě na návrší Petrova.

### Prstenec předměstských obcí

Čím se středověké Brno odlišovalo od jiných měst? „Brno mělo snad největ-

ší prstenec předměstských obcí,“ domnívá se historik Petr Elbel. „Právě na předměstích stálo snad více domů než uvnitř města za hradbami. Už v polovině 14. století předměstí dokázala srůst v souvislý prstenec osídlení kolem vnitřního Brna,“ podotkl.

„Něco podobného známe např. z Itálie. Taková rozrůstající se města pak prostě postavila nové hradby, aby začlenila předměstí, a to se opakovalo třeba i několikrát,“ řekl Elbel.

Brno se touto cestou evidentně nevydalo a k začlenění předměstí přistoupilo až ve 20. století (1919), kdy už některé předměstské vesnice dosahovaly velikosti městeček – což byl např. př-

pad Židenic, vesnice o 14 tisících obyvatel.

### Odvážný Jošt v nadživotní velikosti

K mocným a významným mužům své doby patřil Jošt, markrabě moravský (v letech 1375–1411). Jeho jezdecká socha v nadživotní velikosti by měla v příštím roce jako ztělesnění Odvahy doplnit Moravské náměstí.

Členové autorského týmu Dějin Brna se domnívají, že si takovou počtu zaslouží. „Jošt byl skutečně významným moravským panovníkem a navíc měl vazby k Západu. Už díky svému původu – pocházel ze západoevropské dynastie Lucemburků – a pak jistě tím, že po delším politickém usilování nakonec dosáhl římské královské koruny,“ uvedl na besedě Libor Jan.

Právě Joštova přináležitost k Západu může být v případě vzniku pomníku podstatou jeho sdělení.

„Jošt pro město ledacos učinil, přestože ho jeho politické zájmy odváděly i na delší období z brněnské rezidence,“ dodal Jan. V Brně razil několik druhů mincí a zasloužil se např. o stavební rozšíření hradu Veveří.

Brno se díky Joštovi na krátký čas stalo sídlem římského krále a mělo nakročeno k perspektivním zítřkům, bohužel ale jen nakrátko. Po několika měsících od nabytí koruny Jošt ve věku 60 let zemřel a po něm převzal vládu nad Moravou král Václav IV.

Ostatky markraběte Jošta byly uloženy v bývalém augustiniánském kostele sv. Tomáše, kde leží – s krátkým přerušením v roce 1999, kdy je zkoumali antropologové – dodnes. *Kateřina Šefčíková*



Archeologové zkoumající pozemek při Vídeňské ulici, na němž byl postaven bytový komplex, objevili koncem roku 2012 kromě pohřebiště s asi 300 hroby i základy do té doby neznámé rotundy. Foto: Archaia Brno

LIBÍ/NELÍBÍ

Rubrika Libí/nelíbí je prostorem pro vaše názory – ovšem vyjádřené hlavně obrazem. Fotografujte to, co se povedlo, i to, co by zasloužilo nápravu. Snímky mohou být seriózní i vtipné, pracující s nadsázkou. Fotografie s popisky můžete posílat e-mailem na adresu [tis@brno.cz](mailto:tis@brno.cz).

DOPISY ČTENÁŘŮ

### Vzpomínka na Jaselskou

Dovolte mi vzpomínku na ulici Jaselskou. Encyklopedie uvádí „Jaselská operace v Polsku 15. ledna 1945 – odtud Den čsl. dělostřelectva“ a název ulice Jaselská.

I kdyby to tak nebylo, skutečnost byla taková – dřívější Augustinská, nyní Jaselská, zde se nacházela škola, propojena s ulicí Údolní dvorem a malou zahrádkou se školou, která zde funguje dodnes.

Tuto školu jsem navštěvovala v roce 1943/44 (jsem ročník 1929, tedy ve 14 letech). Při náletech kolem ulice Veveří a za červeným kostelem padla na dvorní trakt bomba a škola byla uzavřena. Ale hned po osvobození v roce 1945–46 a 1946–47 jsme dokončovaly studium v 18 letech na Merhautově (dříve škola Charlotty G. Masarykové).

Mám hlavu plnou vzpomínek, jak jsme tehdy žily, v čem jsme vyrůstaly, byla to část našeho života. Naučily jsme se kázně, trpělivosti, přesnosti a odpovědnosti.

Vrátím se zpět ke škole Augustinská – Údolní. Mezi mládeží tehdy jsme dostaly i přízvisko „knedlíková univerzita“, a to hlavně v tanečních, kdy si nás dobírali vysokoškoláci ze „Zemědělků“. Pro nás zase byli oni „hnojaři“. A po čase jsem na této škole několik let pracovala.

Váš měsíčník sleduji (ač se těžko opatruje), zajímavé články ukládám a předčítám je v klubu seniorů.

Dagmar Běhavá

PADLO NÁM DO OKA



## Cejlu a okolí vládlo umění. Na Ghettofestu

První víkend v červnu bylo i přes horké počasí v ulicích okolo Cejlu živo. Zavítal sem třetí ročník festivalu Ghettofest. Tři tisíce návštěvníků se bavily pestrou nabídkou umění a kultury v mnoha podobách.

„Letos přišlo oproti minulým ročníkům více návštěvníků zvenčí,“ uvedla mluvčí festivalu Alica Heráková. „Místní lidé sem chodí a už vzali festival jako svoji tradici, ale účast především nových návštěvníků nás moc těší.“

Zatímco v pátek se akce účastnila především místní komunita včetně vystupujících, pestrá sobota přilákala široké spektrum lidí. „Nejvíce zaujali pražští raperi Cincinaty a MC Gey a také punková zpěvačka Mucha,“ upřesňuje Heráková. „Velmi pozitivní ohlasy jsme měli i na promítání německého filmu, kultovního hororu Kabinet doktora Caligariho s hudebním doprovodem.“

Celý festival byl organizován dobrovolnický. Nenechali si jej ujít ani známí brněnští umělci – např. spisovatelka Kateřina Tučková nebo hudebník a básník Petr Váša z kapely Ty Syčáci.

(mad), foto: J. Sláma

## SOUTĚŽ: Umění ve městě/Město v umění

**B**rno. Kdysi průmyslové, dnes pyšníci se spíše vědci. Vždy však umělecké. Znáte je? Zdejší básníky, malíře, prozaičky i dramatiky, sochaře, skladatele i hudebníky, herce, fotografy. Zatímco architekti modelují tvář města, umělci mu vtiskují duši. V naší soutěži vám některé z nich představíme – jejich tvorbu o Brně a pro Brno.

► **Soutěžní otázka:** Básník, prozaik, nakladatel, organizátor kulturního dění, Briňan. O kom hovoříme? Napo-

víme, že (větší) část života nosil příjmení svého adoptivního otce, od roku 2006 používá příjmení svého skutečného otce.

Jeho nakladatelství Petrov se stalo respektovanou obchodní značkou; mnohé tituly, které v něm vyšly, vděčí za svou existenci bestsellerům Michala Viewegha, „kmenového autora“ této firmy, zaměřené výhradně na českou poezii a prózu. V roce 2005 ze svých důvodů Petrov zrušil a vytvořil skromnější nakladatelství Druhé město, s menší produkcí, ale opět zaměřené na domácí tvorbu.



### Správná odpověď z minulého čísla

Legendárního brněnského představitele swingu a jazzu, jehož slávu dodnes šíří rezidenční soubor Českého rozhlasu pro léta 2013 a 2014, známe pod uměleckým jménem Gustav Brom.

Výherci: Milan Kolář (kniha Brno od Libora Sváčka), Helena Lichová (házečí talíř) a Svatava Černá (kšiltovka). Gratulujeme.

Od roku 1991 vydal devět básnických sbírek, před pěti lety první román „Lucka, Maceška a já“. Jeho nejnovějším počinem je kniha „Básník. Román o Ivanu Blatném“. V ní „ohledává“ osud brněnského básníka, jenž patřil k nejzářivějším hvězdám domácích literárních kruhů a jehož osud se po roce 1948, kdy Blatný emigroval, ztrácí v mlze. **Jak se jmenuje spisovatel, nakladatel a autor veršů vpravo, o němž je řeč?**

► Ze zaslanych správných odpovědí vylosujeme tři výherce. **Ceny:** flash disk, visačka na kufr, sada reflexních pásků

► Pište na adresu Brněnský Metropolitan, Magistrát města Brna, Husova 12, 601 67 Brno, e-mailem na adresu va-

sickova.jana@brno.cz nebo pošlete SMS zprávy se správnou odpovědí na telefonní číslo 602 770 466. Uzávěrka je **29. srpna 2014**. Obálku prosím označte heslem Umění ve městě a nezapomeňte uvést svou adresu, případně telefon.

<i>Svitá</i>	<i>Tichého klauna.</i>
<i>Na klekátku paměti</i>	<i>Pohled do 20. století</i>
<i>cítívám tvá kolena.</i>	<i>Skrze prasklý lavor;</i>
	<i>v průjezdu stojí</i>
	<i>Nezval v plášti.</i>
<i>Zbyly mi dva důlky,</i>	<i>Pod pláštěm Prsy</i>
<i>ty jsi dávno fuč,</i>	<i>Tiresiovoy, tiskne je</i>
<i>Madono ze dvora</i>	<i>brněnský Jicha.</i>
<i>U Brichtů.</i>	
<i>Bass už dostrkal</i>	<i>Prší na vchod</i>
<i>galalitové koule;</i>	<i>Barvy, laky.</i>
<i>doznívají v rukách</i>	
	<i>(Převzato z antologie</i>
	<i>Po městě, jež je mi souzeno)</i>







## KRÁTCE

■ **AZ Tower v desítku nejlepších výškových staveb světa.** Dosud nejvyšší budova v České republice, brněnská AZ Tower, zaujala odborníky na architekturu. V soutěži Emporis Skyscraper Award získala deváté místo mezi 300 výškovými stavbami světa. Do soutěže není možné se přihlásit – nominaci i vítěze určuje odborná nezávislá porota na základě dvou hlavních kritérií: funkčnosti budovy a jejího designu. Cenu uděluje od roku 2000 společnost Emporis, která sídlí v Hamburku. Není to ovšem pro AZ Tower jediné ocenění. Od dubna jí patří také titul Stavba Jihomoravského kraje roku 2013 v kategorii stavby občanské vybavenosti. Výstavba budovy na Pražské ulici ve Štýřicích byla zahájena v dubnu 2011. Měří 111 metrů a nabízí přes 17 tisíc m<sup>2</sup> obchodních, kancelářských a rezidenčních ploch. Podzemní garáž umožňuje stání 272 aut a součástí budovy jsou restaurace, obchody, fitness centrum a bazén.

■ **Vrátí se do vily Tugendhat původní nábytek?** Město Brno usiluje o navrácení originálních kusů nábytku do světoznámé vily Tugendhat v Černých Polích, která byla v roce 2012 znovu otevřena veřejnosti. Jedná se o přiborník, lavici, stůl a křeslo, které jsou v současnosti uloženy v depozitáři Moravské galerie v Brně. Cena těchto kusů je znaleckým posudkem a na základě odhadu aukční síně Dorotheum ve Vídni stanovena na 275 tisíc eur (asi 7,5 milionu korun). Záměr navrácení originálního nábytku projednala Rada města Brna 11. června. Součástí materiálu byla také příprava na podání žádosti o dotaci z programu Integrovaný systém ochrany movitého kulturního dědictví, v rámci něhož lze žádat o příspěvek až do výše 50 procent na výkupy předmětů kulturní hodnoty mimořádného významu. Podporu přislíbilo také partnerské město Vídeň. Nábytek nabídli městu Brno dědicové rodiny za zmíněnou cenu, pokud bude koupě uzavřena do konce roku 2014.

■ **Dopravní terminál na Mendlově náměstí.** Město Brno připravuje na Mendlově náměstí terminál hromadné dopravy na základě studie, kterou si zadalo v loňském roce. Jejím cílem bylo prověřit nové trasování tramvajových tratí, umístění tramvajové smyčky i změny tras, zastávek a smyček pro autobusy a trolejbusy. Rada města Brna schválila 4. června variantu A, která navrhuje přeložení tramvajové trati z Pekařské ulice do historické stopy ke klášterní zdi před nynější objekt ve středu Mendlova náměstí. Měl by být zrušen přejezd přes tramvajovou trať písařské větve a vedení trolejbusů obousměrně po komunikaci podél kláštera – to umožní vytvořit kolem opatství parkový prostor. Varianta A vyžaduje změnu Územního plánu města Brna, orientační náklady na její realizaci byly vyčísleny na 143,7 milionu korun.

■ **Zákaz sexuálních služeb na veřejných místech.** Zastupitelé města Brna 17. června schválili aktualizaci vyhlášky k zabezpečení místních záležitostí veřejného pořádku při nabízení a poskytování sexuálních služeb na veřejných prostranstvích. Nově znění vyhlášky zakazuje nabízení a poskytování sexuálních služeb na veřejných prostranstvích na celém území města Brna. Záměr vycházel z judikatury Ústavního soudu, který uvádí, že „nabízení sexuálních služeb ohrožuje dobré mravy obecně a velice výrazně ohrožuje mravní výchovu dětí a mládeže“.

## Bytů pro seniory přibude. I s pečovatelkami



JITKA KALÁŠKOVÁ

Bytový odbor  
MMB

kalaskova.jitka@brno.cz

**Z**loňské prognózy demografického vývoje města Brna vyplývá, že se do roku 2056 silně zvýší zastoupení seniorů a poklesne počet lidí v produktivním věku. Stoupne proto poptávka po specifických typech sociálních služeb a formách bydlení určených pro starší občany, jako jsou například domy s pečovatelskou službou. Není ovšem možné s jejich výstavbou čekat, město Brno se snaží poptávce vyjít vstříc už teď.

V nevyužitých prolukách proto postupně vyrůstají nové stavby. Letos Bytový odbor Magistrátu města Brna připravil k tomuto účelu další dvě nevyužitá prolučky ve starší městské zástavbě, a to na Křídlovické a Mlýnské v městské části Brno-střed.

Na Křídlovické byla výstavba bytového domu s pečovatelskou službou zahájena začátkem června. Dle uzavřené smlouvy s dodavatelem – brněnskou stavební společností Komfort – by měl být hotov do 340 dnů, tedy v polovině



▲ **Vizualizace domu s pečovatelskou službou v Křídlovické ulici.**  
Zdroj: ateliér Mimoto

května 2015. Projekt pochází z brněnského architektonického ateliéru Mimoto.

Navržený bytový dům bude mít čtyři nadzemní podlaží, balkony do ulice a plochou střechu. V přízemí budou situovány administrativní a sociální prostory pečovatelské služby, místnosti technického zázemí a hromadná garáž s devíti parkovacími místy.

Ve zbylých patrech bude celkem 18 bytů, z toho 12 o velikosti 1+kk a pod-

lahové ploše cca 36 m<sup>2</sup> a šest bytů o velikosti 2+kk a podlahové ploše kolem 53 m<sup>2</sup>, z nichž dva budou postaveny jako bezbariérové.

Celkové náklady včetně přípravy stavby a souvisejících činností dosáhnou necelých 37 milionů korun.

**Za peníze z privatizace nové domy**

Druhý projekt na ulici Mlýnské by měl být zahájen na podzim a předpoklá-

dá se, že výstavba rovněž potrvá celý rok.

Nový bytový dům s pečovatelskou službou bude postaven na nároží ulic Mlýnské a Čechyňské a bude mít čtyři nadzemní podlaží a podkrovní. V přízemí bude opět zázemí pečovatelské služby a technické místnosti, doplní je pět parkovacích stání.

Kromě toho bude v domě celkem 22 bytů, z toho 13 o velikosti 1+kk a podlahové ploše od 25 do 34 m<sup>2</sup>; čtyři byty budou bezbariérové. Další devět bytů bude mít velikost 2+kk a podlahovou plochu cca 46 až 53 m<sup>2</sup>. Celkové náklady dosáhnou 42 milionů korun.

Veškeré náklady na tuto novou bytovou výstavbu budou hrazeny z Fondu bytové výstavby, jehož hlavním příjmem jsou finanční prostředky z privatizace současného bytového fondu města Brna.

### Víte, že...

**V Brně je v provozu 48 bytových domů s pečovatelskou službou s celkovým počtem 894 bytů. Byty v těchto domech jsou přidělovány centrálně z úrovně města, počet evidovaných žádostí se vzhledem k nárůstu počtu osob v důchodu meziročně stále zvyšuje. K 31. prosinci 2013 je v evidenci téměř 900 žadatelů, ročně je jich uspokojeno asi 100.**

## Dětem s horším prospěchem pomohou mentoři



MARIE KLUSOŇOVÁ

Odbor školství,  
mládeže a tělovýchovy MMB

klusonova.marie@brno.cz

**K**valitní vzdělávání je důležité pro každou společnost – a to nejen kvůli samotným znalostem, které lidé získají. Vzdělávání probouzí kritické myšlení a rozšiřuje člověku obzory. Město Brno zvyšování kvality vzdělávání podporuje – nyní se mu podařilo získat dotaci na mentory a didaktické pomůcky pro 67 základních škol v Brně.

Rozhodnutí o poskytnutí dotace 30 milionů korun z evropského Operačního programu Vzdělávání pro konkurenceschopnost schválilo Zastupitelstvo města Brna 17. června.

Cílem projektu je podpora žáků ohrožených studijním neúspěchem nebo předčasným odchodem ze vzdělávání ve školách hlavního vzdělávacího proudu.

Na každé zapojené škole budou v každém ročníku vytvářeny minimál-



▲ **Moderní škola by měla umět využít potenciál všech dětí – i těch, které potřebují trochu pomoci s učením.** Ilustrační foto: ZŠ Čejkovická

ně dva žáci, kteří by mohli potřebovat pomoc, a po dobu jednoho roku s nimi budou pracovat mentoři. Žáků v jejich péči může být i víc, vše bude záležet na specifických potřebách a organizaci jednotlivých škol.

Mentoři pracují s vybranými žáky podle jejich potřeb a požadavků ško-

ly a nabídnou jim doučování nebo individuální konzultace, budou také spolupracovat s rodiči opod.

Jejich úkolem bude také vytvořit plány podpory vybraných žáků na dobu jednoho školního roku a průběžně je naplňovat a vyhodnocovat. Hodnocení se provede pravidelně formou měsíční

zprávy. Ke každému žákovi, se kterým budou mentoři pracovat, na závěr napíše případovou studii dle pokynů projektového týmu. Zúčastní se také společných setkání s ostatními mentory a pedagogy, aby si vyměnili své zkušenosti.

### Přínos i do budoucna

Projekt „Město Brno zvyšuje kvalitu vzdělávání v základních školách“ bude mít pozitivní dopad na zapojené školy, které díky němu získají didaktické pomůcky a posílí personální kapacity pro práci se žáky po dobu jeho realizace, tedy do 30. června 2015.

Školy dále získají praktické zkušenosti z ostatních škol a budou schopny lépe identifikovat vlastní situaci a potřeby vzhledem k práci se žáky, kterým hrozí předčasný odchod ze vzdělávání.

Na základě realizace projektu se rovněž ve spolupráci se všemi zapojenými subjekty zpracuje návrh lokální strategie v oblasti základního vzdělávání. Díky tomu budou školy metodicky podpořeny i po ukončení financování z operačního programu.

Do projektu je zapojeno všech 66 základních škol zřízených městem Brnem a jeho městskými částmi a Základní škola Právníkova zřizovaná jako obecně prospěšná společnost.

## Sochu bude mít i básník Skácel. Kdo ji vytvoří?



JINDŘIŠKA LESOVÁ

Odbor kultury  
MMB

lesova.jindriska@brno.cz

**G**alerii soch v centru města k uctění významných osobností, která vzniká v souvislosti s projektem Sochy pro Brno, by mělo rozšířit čtvrté sochařské dílo, tentokrát věnované básníku, spisovateli a překladateli výrazně spjatému s Brnem Janu Skácelovi.

Jako místo vhodné pro umístění sochy, která se stane poctou moravskému literátovi, byl vybrán park Špilberk, konkrétně

plocha na jižní straně svahu pod hradem nad ulicí Pellicovou.

Současně s rozhodnutím o realizaci výtvarné soutěže o návrh na ztvárnění sochy schválila Rada města Brna podmínky soutěže. Od 10. června do konce srpna pro podání soutěžních návrhů, tedy do 11. srpna do 13 hodin, je možné si vyžádat soutěžní podklady na Odboru kultury Magistrátu města Brna, Dominikánské nám. 3, 3. poschodí, dveře č. 302.

Podmínky výtvarné soutěže jsou od 10. června zveřejněny na úřední desce v budově Magistrátu města Brna na Malinovského nám. 3 a na webových stránkách [www.brno.cz](http://www.brno.cz) v sekci Občan > Úřední deska > Výtvarná soutěž – soutěžní podmínky.

Profil zadavatele je k dispozici také na adrese [www.brno.cz](http://www.brno.cz) v sekci Podnikatel/Investor > Veřejné zakázky > Profil za-

davatele. Další informace lze získat na telefonním čísle 542 172 075. Soutěžní podmínky budou uveřejněny na profilu zadavatele soutěže do 11. srpna včetně.

**Co je třeba splnit a je dobré vědět**

Součástí figurálně pojatého díla, které by mělo odolat času materiálů i myšlenkově, se stane úryvek textu Skácelovy básně Sonet o lásce a modrém portugalu: ...Dozrál vinnograd, pod tíhou hroznů čas se sklání...

Socha, jejíž velikost není přesně specifikována, nemá být provedena v bronzu, jinak materiál není určen.

Předpokládaná hodnota soutěže o návrh (včetně realizace díla) činí 1,69 milionu korun bez DPH.

Výsledky hodnocení návrhů porotou by měly být soutěžícím oznámeny do

10. září. Komise Rady města Brna pro kulturu by je měla projednat do 18. září a o výběru nevhodnějšího návrhu by měl zadavatel, tedy město Brno, rozhodnout do 24. září. Město si současně vyhrazuje právo nevyužít pro realizaci žádný ze soutěžních návrhů.

### Důležité

**Podmínky jednokolové otevřené anonymní výtvarné soutěže o návrh na ztvárnění sochy věnované básníku, překladateli a spisovateli Janu Skácelovi jsou zveřejněny mj. na webu [www.brno.cz](http://www.brno.cz) v sekci Občan > Úřední deska. Soutěžní návrhy lze podávat do 11. srpna 2014 do 13 hodin na Odbor kultury MMB, Dominikánské nám. 3, 3. poschodí, dveře č. 302.**



## Strážníci představí psí svět ze všech úhlů

**P**okud chcete proniknout do psí duše, přijďte na Křenovou. Touto větou by mohli zvat návštěvníky brněňští strážníci do svého Poradenského centra, jež sídlí na služebně v centru města.

Několikrát do roka tam obměňují preventivní témata, k nimž nabízejí spoustu materiálů k rozebrání, informací k vyslechnutí a mnohdy i vystavených předmětů k prohlédnutí.

Nejinak tomu je u aktuálního tématu Se psem ve městě. Strážníci prevence návštěvníkům vysvětlí třeba i to, proč pes vyje, co naznačuje některými typickými pohyby, ale také je seznámí s nejdůležitějšími zákony a vyhláškami, které s chovem souvisejí.

Důležitou součástí správné výchovy psa typickou nejen pro hustě obydlené

městské lokality je zachování dobrých sousedských vztahů. Majitelé psů mají stejně jako všichni ostatní řadu práv, neměli by ovšem zapomínat na své důležité povinnosti a na základní ohleduplnost.

Pohyb psů mezi lidmi přináší i aspekty a situace, o kterých lidé plánující pořízení tohoto zvířete nemají mnohdy ani ponětí. Jaké očkování je povinné? Co dělat s nalezeným psem? A kam se naopak obrátit při jeho ztrátě? Liší se jednotlivé rasy i povahově?

Kdo chcete znát odpovědi na tyto otázky, může k nim zvolit tu nejjednodušší cestu – navštívit strážníky Městské policie Brno v Poradenském centru na Křenové 4, každý všední den od 7.30 do 15 hodin, ve středu až do 18 hodin. Aktuální téma je tu k vidění až do konce srpna.

Jakub Ghanem  
Městská policie Brno



Foto: MP Brno

## Kdo si zaslouží ocenění? Návrhy se přijímají do konce prázdnin

Kancelář primátora města Brna přijímá návrhy na udělení Ceny města Brna pro rok 2014. Cenu uděluje Zastupitelstvo města Brna za činnost nebo dílo, které významně obohatilo jednu či více oblastí veřejného života a přispěly tak k posílení dobrého jména našeho města.

Cena může být udělena jednotlivci, dvojici nebo kolektivu. Návrhy na její udělení mohou předkládat občané, orgány města Brna a městských částí, organizace, spolky a sdružení, vysoké školy, vědecké ústavy a další. Návrh musí být podán písemnou formou nejpozději do 31. srpna 2014.

Ocenění se uděluje například v oblastech přírodních věd, architektury, výtvarného a dramatického umění, sportu nebo literární činnosti a publicistiky.

Seznam všech oblastí a podrobné informace o postupu podávání a projednání návrhů na udělení Ceny města Brna jsou obsaženy v Pravidlech pro udělení Ceny města Brna a zveřejněny na internetových stránkách města [www.brno.cz](http://www.brno.cz) (postup: Občan > Potřebuji si vyřídit > Další informace a agendy > Další postupy k vyřízení > položka č. 010; pravidla: Správa města > Dokumenty města > Pravidla a postupy > Pravidla pro udělení Ceny města Brna).

Informace o podávání návrhů na udělení Ceny města Brna pro rok 2014 je zároveň vyvěšena na úřední desce Magistrátu města Brna na Malinovského náměstí, případně další doplňující údaje lze získat na telefonním čísle 542 172 091.

Alice Zafirelisová  
Kancelář primátora města Brna

### B | R | N | O | Prodej pozemku ve Starém Lískovci

**Statutární město Brno vyhlásilo nabídkové řízení na prodej pozemku o výměře 124 m<sup>2</sup> v k. ú. Starý Lískovec při ulici Jemelkově.**

Jedná se o pozemek p. č. 2395/8 – ostatní plocha, jiná plocha o výměře 124 m<sup>2</sup> v k. ú. Starý Lískovec při ulici Jemelkově.

Minimální kupní cena pozemku činí 285 200 Kč za podmínky splatnosti před podpisem kupní smlouvy. Na Majetkovém odboru Magistrátu města Brna, Malinovského nám. 3, dveře č. 212, nebo na internetových stránkách [www.brno.cz](http://www.brno.cz) v části Nabídka majetku města lze získat memorandum s dalšími informacemi a podmínkami k předložení nabídky.

Zájemci předají svou nabídku osobně na Majetkový odbor MMB, Malinovského nám. 3, 2. patro, dveře č. 216 nebo 217, dne 30. července 2014 od 9 do 15 hodin, dne 1. srpna od 9 do 12 hodin nebo dne 4. srpna od 9 do 15 hodin. Mimo uvedené termíny není předání nabídky možné. K později doručeným nabídkám nebude přihlíženo.

Jako projev vážného zájmu o koupi předmětné nemovitosti je požadováno složení kauce ve výši 50 000 Kč a uzavření smlouvy o složení a užití kauce. Případné další informace podá Martina Němcová (tel.: 542 173 085, e-mail: [nemcova.martina@brno.cz](mailto:nemcova.martina@brno.cz)) nebo Lenka Ingrová (tel.: 542 173 041, e-mail: [ingrova.lenka@brno.cz](mailto:ingrova.lenka@brno.cz)).

Majetkový odbor MMB

### B | R | N | O | Směna pozemků v Židenicích

**Statutární město Brno vyhlásilo 1. kolo nabídkového řízení na budoucí směnu pozemků v k. ú. Židenice za účelem výstavby sportovně-rekreačního centra v lokalitě Jedovnická – hřiště.**

Jedná se o budoucí směnu pozemků a částí pozemků o celkové výměře 6985 m<sup>2</sup> v k. ú. Židenice v lokalitě Jedovnická – hřiště ve vlastnictví statutárního města Brna za pozemky a částí pozemků o celkové výměře 11 005 m<sup>2</sup> v k. ú. Židenice v lokalitě Jedovnická – hřiště, které zájemce dle nabídky vlastník – fyzických osob získá do svého vlastnictví a nabídne ke směně. Na Majetkovém odboru Magistrátu města Brna, Malinovského nám. 3, dveře č. 212, nebo na internetových stránkách [www.brno.cz](http://www.brno.cz) v části Nabídka majetku města lze získat memorandum s dalšími informacemi a podmínkami k předložení nabídky.

Zájemci předají svou nabídku osobně na Majetkový odbor MMB, Malinovského nám. 3, 2. patro, dveře č. 216 nebo 217, dne 30. července 2014 od 9 do 15 hodin, dne 1. srpna od 9 do 12 hodin nebo dne 4. srpna od 9 do 15 hodin. Mimo uvedené termíny není předání nabídky možné. K později doručeným nabídkám nebude přihlíženo.

Případné další informace podá Martina Němcová (tel.: 542 173 085, e-mail: [nemcova.martina@brno.cz](mailto:nemcova.martina@brno.cz)) nebo Irena Ráčková (tel.: 542 173 079, e-mail: [rackova.irena@brno.cz](mailto:rackova.irena@brno.cz)).

Majetkový odbor MMB

### B | R | N | O | Prodej budovy se zahradou na Charbulově

**Statutární město Brno vyhlásilo nabídkové řízení na prodej nemovitosti Charbulova č. 135–137, č. p. 100, v k. ú. Černovice.**

Jedná se o budovu občanské vybavenosti Charbulova č. or. 135–137, č. p. 100, jako součást pozemku p. č. 2154 – zastavěná plocha a nádvoří o výměře 2298 m<sup>2</sup> a pozemek p. č. 2153 – zahrada o výměře 804 m<sup>2</sup> v k. ú. Černovice.

Minimální kupní cena nemovitosti činí 16 800 000 Kč za podmínky splatnosti před podpisem kupní smlouvy. Na Majetkovém odboru Magistrátu města Brna, Malinovského nám. 3, dveře č. 212, nebo na internetových stránkách [www.brno.cz](http://www.brno.cz) v části Nabídka majetku města lze získat memorandum s dalšími informacemi a podmínkami k předložení nabídky.

Zájemci předají svou nabídku osobně na Majetkový odbor MMB, Malinovského nám. 3, 2. patro, dveře č. 216

nebo 217, dne 30. července 2014 od 9 do 15 hodin, dne 1. srpna od 9 do 12 hodin nebo dne 4. srpna od 9 do 15 hodin. Mimo uvedené termíny není předání nabídky možné. K později doručeným nabídkám nebude přihlíženo.

Jako projev vážného zájmu o koupi předmětných nemovitostí je požadováno složení kauce ve výši 1 600 000 Kč a uzavření smlouvy o složení a užití kauce. Prohlídka nemovitostí se koná dne 29. července 2014 ve 13 hodin na místě samém.

Případné další informace podá Martina Němcová (tel.: 542 173 085, e-mail: [nemcova.martina@brno.cz](mailto:nemcova.martina@brno.cz)) nebo Lenka Ingrová (tel.: 542 173 041, e-mail: [ingrova.lenka@brno.cz](mailto:ingrova.lenka@brno.cz)).

Majetkový odbor MMB

### B | R | N | O | Prodej pozemků v Komíně

**Statutární město Brno vyhlásilo nabídkové řízení na prodej pozemků o celkové výměře 667 m<sup>2</sup> v k. ú. Komín při ulici Vrbenského.**

Jedná se o pozemek p. č. 2107/120 – zahrada o výměře 350 m<sup>2</sup> a část pozemku p. č. 2107/8 – ostatní plocha, zeleň o výměře 317 m<sup>2</sup> v k. ú. Komín při ulici Vrbenského.

Minimální kupní cena činí 2 001 000 Kč za podmínky splatnosti před podpisem kupní smlouvy.

Na Majetkovém odboru Magistrátu města Brna, Malinovského nám. 3, dveře č. 212, nebo na internetových stránkách [www.brno.cz](http://www.brno.cz) v části Nabídka majetku města lze získat memorandum s dalšími informacemi a podmínkami k předložení nabídky.

Zájemci předají svou nabídku osobně na Majetkový odbor MMB, Malinovského nám. 3, 2. patro, dveře č. 216 nebo 217, dne 30. července 2014 od 9 do 15 hodin, dne 1. srpna od 9 do 12 hodin nebo dne 4. srpna od 9 do 15 hodin. Mimo uvedené termíny není předání nabídky možné. K později doručeným nabídkám nebude přihlíženo.

Jako projev vážného zájmu o koupi předmětných pozemků je požadováno složení kauce ve výši 200 000 Kč a uzavření smlouvy o složení a užití kauce.

Případné další informace podá Martina Němcová (tel.: 542 173 085, e-mail: [nemcova.martina@brno.cz](mailto:nemcova.martina@brno.cz)) nebo Irena Ráčková (tel.: 542 173 079, e-mail: [rackova.irena@brno.cz](mailto:rackova.irena@brno.cz)).

Majetkový odbor MMB



Mapa: MMB

### KONTAKTY A ÚŘEDNÍ HODINY MAGISTRÁTU MĚSTA BRNA

#### Statutární město Brno

Magistrát města Brna  
Dominikánské nám. 1  
601 67 Brno

Telefonní provolba: 542 171 111  
Informační středisko (Malinovského nám. 3): 542 173 590  
Podatelna (Malinovského nám. 3, Dominikánské nám. 1): 542 173 013  
E-mail: [informace@brno.cz](mailto:informace@brno.cz)  
Web: [www.brno.cz](http://www.brno.cz)

#### Úřední hodiny Magistrátu města Brna

PO 8–17 hodin  
ST 8–17 hodin  
ČT 8–12 hodin  
PÁ 8–12 hodin

#### Odbor správních činností MMB

(Husova 3, Husova 5 – občanské průkazy, cestovní doklady, ohlašovna trvalého pobytu)  
PO 8–17 hodin  
ÚT 8–12 hodin  
ST 8–17 hodin  
ČT 8–12 hodin  
PÁ 8–12 hodin

#### Odbor dopravněsprávních činností MMB

(Kounicova 67 – řidičské průkazy, evidence vozidel, sankční řízení v dopravě, autoškoly)  
PO 8–17 hodin  
ÚT 8–12 hodin  
ST 8–17 hodin  
ČT 8–12 hodin  
PÁ 8–12 hodin

### VĚSTNÍK

**Zastupitelstvo města Brna**  
► 35. zasedání, 17. června 2014 (výběr)

#### ZMB schválilo:

- návrh obecně závazné vyhlášky statutárního města Brna, kterou se mění a doplňuje obecně závazná vyhláška statutárního města Brna č. 12/2011, o regulaci veřejné produkce hudby v pohostinských zařízeních a restauračních zahrádkách, za účelem zabezpečení místních záležitostí veřejného pořádku, ve znění pozdějších obecně závazných vyhlášek;
- návrh obecně závazné vyhlášky statutárního města Brna k zabezpečení místních záležitostí veřejného pořádku při nabízení, poskytování a využívání sexuálních služeb na veřejných prostranstvích;
- návrh poskytnutí investiční dotace sportovnímu klubu Malá baseballová liga na dobudování sportovního areálu U Hrocha – návrh rozpočtového opatření;

- návrh smlouvy o poskytnutí účelové neinvestiční dotace na opravu parní tramvajové lokomotivy Caroline – návrh rozpočtového opatření.
- návrh dispozice s majetkovým podílem statutárního města Brna ve společnosti Technologický Park Brno, a. s., spočívající ve společném prodeji majetkových podílů města a společnosti P&O;
- návrh rozvojových záměrů poskytovatelů sociálních služeb ve městě Brně do Akčního plánu rozvoje sociálních služeb Jihomoravského kraje pro rok 2015;
- návrh na vydání změny Územního plánu města Brna „Aktualizace ÚPMB“;

- návrh smlouvy o poskytnutí účelové neinvestiční dotace na opravu parní tramvajové lokomotivy Caroline – návrh rozpočtového opatření.

- návrh smlouvy o poskytnutí účelové neinvestiční dotace na opravu parní tramvajové lokomotivy Caroline – návrh rozpočtového opatření.

#### ZMB vzalo na vědomí:

- Regionální inovační strategii Jihomoravského kraje 2014–2020;
- projekt Nizkoprahové centrum v parku Hvězdička – změny v rozhodnutí o poskytnutí dotace;
- projekt Centrum integračních služeb Brno – návrh dodatku č. 2 ke smlouvě o poskytnutí půjčky; návrh na prominutí dluhu organizaci IQ Roma servis, o. s.

vrh na prominutí dluhu organizaci IQ Roma servis, o. s. (mad)

#### Zapište si...

Další zasedání Zastupitelstva města Brna se bude konat 2. září 2014 od 8 hodin ve Sněmovním sále na Nové radnici, Dominikánské nám. 1. Zasedání je veřejně přístupné, sledovat je lze i on-line na webu [www.brno.cz](http://www.brno.cz) v sekci Správa města – Volené orgány města – Videopřenos ze ZMB.



# Přeložte z hantecu – Jak Marvani valili na Napoša Bonapartovýho

V červnovém hantecovém limericku připomněl Vasil Tesil hrdinskou storku ze staré Líšně. Chybělo málo a chrabří líšeňští junáci, hojně povzbuzení statečnými řečmi a alkoholem z místní hospody, málem připravili o život samotného císaře Napoleona!

Těsně před bitvou u Slavkova v roce 1805 se francouzský vojevůdce s hlavním štábem zdržoval v jedné chalupě nedaleké samoty Kandie. Je to malá osada – dnes už jen pár domů v řadě uprostřed polí mezi Líšní a Slatinou.

Původně tu stával zájezdní hostinec při hlavní obchodní cestě na Olomouc. Posilňoval se v něm i Napoleon. Zahlédl ho tam mladík ze Slatiny a spěchal do Líšně, aby zvěstoval místním štamgastům, jak blízko nich se nalézá obávaný nepřítel.

Líšeňský rychtář hned zavelel, aby všichni chlapi v hospodě popadli vidle, cepy, motyky a k osy a spěchali si to rozdat s cizím vojevůdcem pěkně po sousedsku. Kdyby se záměr podařil, mohla by si oddechnout celá Evropa! Bonaparte to má spočítané, povzbuzovali se navzájem kurážní rekové cestou mezi poli...

## JAK MARVANI VALILI NA NAPOŠA BONAPARTOVÝHO

Vod Slatiny mladé kořeň uhání, háže cunta: „Posloucháte, Marvani, Napoš razil do Kandie, s Fanóšama vajnoš pije, zétra budó těžce na šrot zglgani!“

Purkmajstr hned splašil všecky maniky, lapli kosa, vidle, cepy, motyky: „Zétra vynde, Bonaparte, ve Fanóšku tvoje parte!“ camrali se cestó do té putyky.

Překlad téměř doslovný poslal překladatel Jan:

**Jak Líšňáci táhli na Napoleona**  
Posel Slatině už ukazuje záda,  
vbíhá do Líšně a do hospody vpadá.  
„Pozor Líšňáci, teď chvíli nepijte!  
Neb vám povím to, co ještě nevíte!  
Napoleon právě přijel do Kandie,  
sedí s krajany a víno s nimi pije.  
Zítřka všichni namol pod stůl budou padat.“

Starosta hned sehnal z Líšně chlapičky,  
vzali kosa, vidle, cepy, motyky:

„Zítřka vyjde, Bonaparte,  
ve Francii tvoje parte!“  
chvástali se cestou do té putyky.  
(Překlad: Jan Daniel)

Čtenář, který si říká Mucha, pojednal veršování na napoleonské téma i s historickými souvislostmi. K překladu připojil dovětek, že je zvědav, jak neohrožená výprava marvanských bojovníků dopadne...

Napoleon s vojskem ke Slavkovu táhl,  
po vítězství dalším nepokrytá prahl.  
V Kandii se štábem nabírali síly,  
napekli jim husy\* a co teklo, pilí...  
Nad osudem jeho černý mrak se stáhl...

Rychtář z Líšně totiž – se jak Žižka choval,  
všechny místní muže do hospody svolal  
a nad pivem kuli plán tak velkolepý,  
že císaře zajmou... Ozbrojení cepy  
na pochod se dali – husitský zněl chorál...

Zvrátit vývoj dějin chtěli kdysi v Líšni,  
místní, ti jsou dodnes na své  
předky pyšní...

(Překlad: Mucha)

\* Poznámka: Líšeňské trhokyně byly známé proslulými vykrmnými husami.



▲ V Kandii se štábem nabírali síly...

Svou verzi příběhu líšeňské výpravy proti Napoleonovi stihl v horkých červnových dnech zpracovat i Petr Dvořáček. Jen poznamenal, že úroveň veršů je možná poplatná panujícím vedrům.

**Jak Líšňáci vyrazili na Napoleona**  
Ze Slatiny mladý posel upaluje,  
překvapivou novinu všem oznamuje:

„Líšňáci, Francouzi sedí v Kandii,  
s Napoleonem se tam opijí.  
Zítřka budou na mol,“ prorokuje.  
Rychtář hned vyhlásil mobilizaci.  
Kosa, vidle popadli i jinou zbroj domácí,  
vyrazili do boje, tlupa hrdinů:  
„Bonaparte, užíváš poslední hodinu!  
Zítřka svět oněmí nad touto senzací.“

(Překlad: Petr Dvořáček)

„S radostí a s potěšením jsem si opět pohlédla s hantecem,“ pozdravila překladatelka „Babi Soňa“ všechny příznivce veršování, speciálně však opět Vasilu Tesila:

Do bitvy u Slavkova zbývaly jen hodiny,  
do Líšně přiběhl kluk se vzkazem  
ze Slatiny:

„Bonapart jel do Kandie,  
snad se jako Dán opije,  
dnes máte příležitost zahrát si  
na hrdiny.“

Rychtář si do putyky svolal svoje kumpány,  
každý s sebou přinesl, co mu padlo do rány.  
Posílení pivem, reznou,  
Bonaparta kosou sežnou  
a s ním všechny Frantíky

jak přezralé banány.  
(Překlad: Babi Soňa)



▲ Starosta hned sehnal z Líšně chlapičky, vzali kosa, vidle, cepy, motyky...

## Jak Napoš Bonapartůj těžce podělal Marvany

Příběh marvanských hrdinů rozdělil Vasil na dvě části. Líšňáci, kteří se v houfu vydali na hrdinnou výpravu k zájezdnímu hostinci v Kandii, to neměli snadné. Cestou se začali dohadovat, jak vlastně ten Napoleon vypadá. Malý, velký, tlustý, tenký? V době, kdy se zprávy šířily jen ústním podáním, nebylo vůbec snadné rozpoznat ani tuze populární osobnost!

Nikdo z Líšňáků dosud císaře neviděl. Ti moudřejší však ostatní poučili: „Jak vypadá císař? Má bílého koně, vy-

soký je jako Goliáš, nastrojený celý do zlata, na prsou samé řády a kříže a na hlavě korunu.“ Ostatní přikývli: „To se ví, jak jinak by mohl vypadat císař.“ Už byli skoro u Kandie, když se proti nim objevil jezdec na koni – malíčký pán bez vousů, vpředu břicho, na hlavě klobouček, zelený fráček, faldovačky přes kolena a přes rameno šedý plášť. Vypadal jako dobrácký brněnský strejda, který si vyjel na koni na výlet. Líšňáci nepovažovali za nutné věnovat mu pozornost.

Za chvíli vtrhli do kandijského hostince, aby lapili toho svého Goliáše v oslňivém šatu a s korunou na hlavě. „Kde je Francouz?“ vykřikl hned na hostinského. Jeho odpověď však pro ně byla obrovským šokem: „Odjel nedlouho před tím, než jste přišli. Byl takový malý, břichatý, docela obyčejně oblečený. Jmenoval se Napoleon.“

Líšňáci zůstali jako zkoprnělí: „A my ho měli, jen na něho sáhnout! A necháme ho ujet!“ Lamentovali a láteřili a pak odtáhli zpátky do Líšně.

**Jak Napoš Bonapartůj těžce podělal Marvany**

Na Kandiju hrme skvadra Marvanů,  
zgomlí cápka, co jim nestál za ranu –  
křpatýho stréca s vanó,  
mávi na ně: „Nashledanó!“  
S hajtró žihal ke Slavkecu po ránu.

Borci vtrukli do kandijské putály:

„Kde je Fanóš?“ – Pingl všecko provalí:  
„S hajtró svištěl přes pole on,  
hókali mu Napoleon,  
uťókl vám, marvanovští strupáli!“

Škoda, že ti Líšňáci tehdy Napoleona nechytli. Kdo ví, jak by to potom u Slavkova dopadlo a kam by se otočilo kolo světových dějin! Na vaše překlady říkanky z hantecu do jazyka českého budeme čekat do 25. srpna 2014. E-maily směrujte na [metropolitan@ceskydomov.cz](mailto:metropolitan@ceskydomov.cz). Dopisy posílejte na adresu vydavatele: Brněnský Metropolitan, Šilingrovo nám. 3, 601 00 Brno. Do předmětu či na obálku napište heslo Hantec. Děkujeme za vaši přízeň a trpělivost při čekání na další pokračování rubriky. *Připravuje Tatána Králová*

## VETERINÁRNÍ PORADNA

# Vyplatí se u psa laparoskopická operace?



V souvislosti s pokrokem humánní (lidské) medicíny se zvyšuje nabídka nových vysoce efektivních metodik v medicíně zvířecí, tedy veterinární. Přístroje a přístupy ještě nedávno dostupné pouze pro vyvolené pacienty jsou nyní k dispozici i pro úlevu našich čtyřnohých kamarádů.

Neoddiskutovatelná finanční náročnost a zátěž klienta je však důležitým omezujícím faktorem při posuzování efektivity zákroků a postupů, takže překotná aplikace hypermoderních a přetechizovaných operačních výkonů (někdy s nejasnými výhodami pro samotného pacienta), pozorovaná někdy při aplikaci na pacientech lidských v medicíně malých zvířat odpadá. Nemůžeme si dovolit experimentovat, když tím, kdo řídí naše činy, je klient a jeho peněženka. Přesto – nebo spíše právě proto – jen jednoznačně indikované vyzkoušené metodiky mohou být akceptovány v terapii a prevenci nemocí zvířat. Zkušenosti a objektivní bezpečnost spolu s cenovou únosností jsou tak přirozeným filtrem vývoje veterinární klinické praxe.

Jednou z diskutovaných modalit posledních let je laparoskopie a její využití pro veterinární medicínu. Zákroky vyžadují nadstandardní přípravu operátora, trvají zpravidla déle a jsou materiálně značně náročné. Některé takové postupy však již prokázaly jednoznačný prospěch a velmi nízkou míru rizika. Z nejčastějších indikací pro lapar-

oskopii u psů bych rád vyjmenoval ovariektomii u fen (tedy kastraci formou vyjmutí vaječnicků) a kastraci kryptorchidních varlat (uložených netypicky v břišní dutině) u takto postižených psů – samců. Dále je laparoskopie s výhodou využívána pro vyšetření břišní dutiny při nejednoznačném nálezu rentgenologickém či ultrasonografickém, v případě potřeby odběru vzorků (tzv. biopsie) na histopatologické vyšetření u pacientů s nitrobřišním nádorovým onemocněním (nebo při podezření na něj), cholecystektomii (odstranění žlučníku – zejména při jeho omezené schopnosti vyprazdňovat se) a v neposlední řadě i laparoskopickou gastropexii.

Za typický laparoskopický zákrok u velkých psů je kromě ovariektomie všeobecně ve světě považována právě výše zmíněná „asistovaná gastropexie“, tedy fixace žaludku jako prevence syndromu dilatace a volvulu (známé jako „torze žaludku“). Jedná se o poměrně rychlý a bezpečný zákrok v celkové anestézii, který spočívá v uchopení žaludku dlouhými kleštěmi pod kontrolou laparoskopické kamery, fixaci stěny žaludku ke stěně břišní a v jejím následném přišití. Technicky tento zákrok odpovídá gastropexii (fixaci žaludku), která se provádí jako prevence recidivy při operačním ošetření „torze žaludku“. To však bývá obvykle pozdě.

Klademe si otázku: lze preventivní gastropexii zabránit vzniku „torze žaludku“? Odpovědět si musíme opatrně: sto-



procentně zabránit vzniku syndromu nelze, ale riziko onemocnění lze radikálně snížit, což je podstatné zejména u predisponovaných plemen (velká a obří plemena psů s hlubokým hrudníkem), především v chovech se zvýšeným výskytem tohoto problému. Na klientovi pak zůstává rozhodnutí, zda nechat operovat zdravého psa a nechat „přišít“ žaludek preventivně, což na druhou stranu představuje vystavení psa rizikům anestezie a rizikům chirurgickým a v neposlední řadě i určitě bolesti.

A právě tady zaujímá své opodstatněné místo laparoskopie, neboť nabízí poměrně komfortní operaci s minimalizací rizik, velmi malou bolest (v po-

rovnání s běžnou operací) a vysokou efektivitu. Skutečnost, že zákrok provádíme na zdravém a stabilním pacientovi, většinou jako elektivní, tedy plánovaný – v ordinaci době s maximální dostupností personálu i případných laboratorních vyšetření – napomáhá k eliminaci rizik spojených s prováděním urgentního zákroku (operace torze žaludku probíhá často v „polních“ podmínkách v nočních hodinách s limitovaným množstvím personálu a pacient je často ve velmi špatném klinickém stavu).

Laparoskopie našim klientům, ale zejména pacientům nabízí: (1) velmi nízké riziko infekce; (2) podstatně nižší pooperační bolest; (3) minimální kon-

takt s ostatními orgány a tkáněmi a tedy mnohem nižší riziko komplikací; (4) možnost šetrné inspekce (prohlídky) orgánů břišní dutiny bez nutnosti rozšiřování přístupu; (5) z výše uvedených důvodů tedy mnohem rychlejší a příjemnější rekonvalescenci.

V případě laparoskopické ovariektomie navíc musím konstatovat, že vzhledem k počtu těchto operací prováděných na našem pracovišti je pro nás délka operace v podstatě stejná a někdy i kratší než při konvenční chirurgii – tím padá i poslední argument proti této metodice. Vsadili jsme totiž na výhodu získávání operací rutiny a určité prvenství v nabízení této služby nám přináší poměrně velké množství

pacientů. Nespornou výhodou je i využití nejmodernější preparační techniky – takzvaného „harmnického skalpela“. Tato moderní technologie na bázi ultrazvuku umožňuje preparaci tkáně z současného stavění krvácení, v porovnání s klasickými elektrochirurgickými přístroji navíc za minimálního tepelného poškození okolních tkání. To nejen zjednodušuje a tím i urychluje celý zákrok, ale také významně redukuje bolest a urychluje pooperační rekonvalescenci.

Přes vědomí, že zdaleka ne každý zákrok má smysl provádět laparoskopicky jsem přesvědčen, že přesně indikované zákroky představují v minimálně invazivní chirurgii malých zvířat cestu správným směrem. Na úvodní otázku mohu tedy s klidným svědomím odpovědět kladně: „Ano, laparoskopická operace se i u psa vyplatí, je-li správně volen zákrok a provádí-li jej zkušený chirurg“.

Doc. MVDr. Michal Vlašín, Ph.D.  
Odborný konzultant  
chirurgie a ortopedie  
Veterinární klinika Jaggy, s.r.o.

Autor v současnosti studuje čtvrtým rokem Evropské specializační studium veterinární chirurgie malých zvířat (ECVS – Evropské kolegium veterinárních chirurgů) a v rámci svých aktivit úzce spolupracuje s jedním z hlavních průkopníků laparoskopie u malých zvířat – Prof. Gilles Dupré z Univerzity ve Vídni.



# Moderní umění získává na Špilberku více prostoru

Teprve rok po otevření rozšiřuje Muzeum města Brna svou expozici *Od moderny po současnost* věnovanou poválečné výtvarné scéně v Brně o další exponáty. Přibudou zejména zástupci performance, video artu, net artu či umění nových médií. Současně byl zahájen cyklus výstav k počtě brněnského rodáka, výtvarníka Dalibora Chatrného. První část přitom představuje jeho vlastní tvorbu, následovat však budou výstavy jeho dcery Dany, Roberta Hliněnského a Františka Šenka.



Dalibor Chatrný patří k výtvarné generaci, která v 60. letech navazovala zpřetřhané vazby s předválečným uměním. Jedním z témat Chatrného tvorby je artikulace prostoru a prostorových vztahů, kam spadájí i jeho výtvarné vstupy do fotografií či tištěné předlohy. Příkladem je soubor výtvarných interpretací fotografií z knihy *Letem českým světem*. Tato kniha vydaná nakladatelem J. R. Vilímkem v roce 1898 v Praze obsahuje fotografie zajímavých přírodních zákoutí, památných míst, pomníků a architektonických památek pořízených několika desítkami fotografů. Dalibor Chatrný do jednotlivých fotografií vstupoval technikou koláže, čímž vytvořil cyklus více než

stovky listů datovaných rokem 1977, v některých případech rokem 1998. Výstava na Špilberku tuto část Chatrného díla před-



stavuje veřejnosti poprvé v takto rozsáhlé a ucelené podobě.

Výrazné jsou zejména listy, kdy je do fotografické předlohy vlepen černý trhaný papír, v některých případech nahrazený volně vsunutým fragmentem průsvitného pauzovacího papíru. Naopak radikální přehodnocení výchozího „obrazu“ přináší okruh listů s iluzivně malovanou černou plochou pravoúhlé formy, která je orientována v perspektivním pohledu. Zcela elementární řešení zastupují listy s vlepenou papírovou linií, která respektuje výchozí prostorovou kompozici, zatímco povahu paradoxní hry mají listy pracující s výřezem a jeho následným vlepením tak, že vyřiznutý kruhový fragment je pootočen nebo v případě dvojice fragmentů jsou jednotlivé části vzájemně zaměněny. Vystaveny jsou i listy vzniklé ve spolupráci s hudebním skladatelem Miloslavem Lštvanem, jež z hlediska výtvarného přístupu překračují



téma čistě prostorových úvah. Do plochy fotografie jsou vlepeny útržky hudebníkovy ručně psané partitury, které dokládá-

jí jak Chatrného zájem o hudbu, tak o vizuální a významové kvality písma a znaku.

Chatrného cyklus je umístěn do chodby přiléhající ke stálé expozici *Od moderny po současnost*, jež byla otevřena po rekonstrukci jižního křídla hradu Špilberku v loňském roce. Záměrem tohoto nově otevřeného galerijního prostoru na chodbě je doplňovat a rozšiřovat expozici zejména o práce na papíře, které nemohou být dlouhodobě vystaveny světlou. Současně se zahájením Chatrného cyklu také dochází k obměně a doplnění expozice. V oblasti performance budou doplněny zejména fotografie z akcí Dalibora Chatrného, Jiřího Valocha, Mariana Pally, Vladimíra Amb-

roje, J. H. Kocmana, Miloslava Sonnyho Halase, Jana Steklíka, Tomáše Rullera, Josefa Daňka a Blahoslava Rozbořila. Na poli nových médií, video artu a projektů zaměřených na propojení světla a zvuku se návštěvník setká například s dílem Woodyho Vašulky, Jiřího Suchánka, Petronely Estrady Tančkové, Filipa Cenka a autorské dvojice Barbora Trnková & Tomáš Javůrek. U příležitosti prvního výročí byl také představen katalog *Od moderny po současnost 1945 – 2013*, který je možné zakoupit mimo jiné v prodejně Muzea města Brna na malém nádvoří hradu Špilberku.

Více informací naleznete na webových stránkách Muzea města Brna [www.spilberk.cz](http://www.spilberk.cz).

## Knihy Dobrovský – připravované tituly nakladatelství Omega

### Bílá paní Adolf Brabec



Postavu Bílé paní zná u nás každý. Ať už z písně *Na Okoř* je cesta nebo ze slavné filmové komedie *Zdeňka Podskalského*, která už v šedesátých letech dokázala s pomocí mystického motivu zesměšnit tupost bolševické byrokracie. V obou případech se jedná o moderní inspiraci klasičkou legendou, která sice má původ v německých zemích, ale u nás zdomácněla, a mnoho jihočeských hradů se tak může pochlubit svou vlastní „Perchtou.“ Kompletní příběh té původní, rožmberské, znamenání známý český básník a prozaik Adolf Brabec a přidal k ní také neméně poutavé pověsti: *Hejtmán Jiří*, *Černý rytíř* a *Kulhavý dábel*.

### Divá Bára a jiné prózy Božena Němcová



Na samém konci malé dědiny Vestec byla malá chalupa, ve které žil obecní pastýř Josef se svou dcerou Bárou. Ženu již neměl, zemřela pár let po porodu. Tato tragická událost vrhla stín i na malé dítě, o kterém vesničané začali šířit zvěsti, že jej v kolébce vyměnila polednice. Proto si s ním nechťel skoro nikdo hrát, jedinou výjimkou byla Eliška z fary a kostelník Josífek. *Divá Bára* je krásným příběhem o tom, že kvalitu člověka nikdy nemůžeme posu-

zovat podle jeho vzhledu či společenského postavení. Kromě známé Bary v knize najdeme i neméně poutavé povídky *Dobry člověk*, *Karla* a *Pan učitel*.

### Idiot Fjodor Michajlovič Dostojevskij



S postavou hlavního hrdiny knižete Lva Nikolajeviče Myškina se poprvé setkáme ve vlaku na cestě do Petrohradu. Vrací se ze Švýcarska, kde se ho nepříteli úspěšně snažili vyléčit z epilepsie. Okolí knižete považuje za beznadějněho idiota a jeho těžká nemoc jen tento pocit zesiluje. Ve skutečnosti je to dobrák od kosti, kterého zkažená ruská elita nedokáže dlouhou dobu vůbec pochopit. Dostojevského světoznámý román je mistrovským a nadčasovým dílem kritického realismu, ve kterém autor dokázal dokonale popsat nejen tehdejší společnost, ale hlavně vytvořil nesmrtelný příběh naivního idealisty, jehož osudy oslovily a stále oslovují miliony čtenářů.

### Pan Wolodyjowski Henryk Sienkiewicz



Pan Wolodyjowski si zoufá po smrti milované ženy Anuše. Nevěří totiž, že by ještě někdy v životě mohl být znovu šťastný a odejde do kláštera. Leč v nouzi poznáš přítele – veselý pan Zagloba se svého druha rozhodne dostat zpátky

mezi lidi. A pak už se objeví ona, mladá a veselá Baška... Jenže opět zaduní válečné bubny a na Rzeczpospolitou se valí turecká vojska. Pan Wołodyjowski dobře ví, že polský šlechtic nemůže v takové situaci ležet s mladou ženou za pecí, ale musí bránit vlast. „Malý rytíř“ opět vyráží do boje. Kniha je posledním dílem z vyvrcholením Trilogie Henryka Sienkiewicze. Ačkoliv zde potkáme známé postavy z předchozích částí, je možné ji číst jako samostatný román.

### Povídky malostranské Jan Neruda



Povídky malostranské čtenáři přibližují osobitý svět Malé Strany devatenáctého století plný tragických, ale i romantických či komických osudů obyvatel této čtvrti. Třináct příběhů, silně ovlivněných zážitky z autorova dětství a dospívání, původně vycházelo v různých časopisech. Ke knižnímu vydání došlo až deset let po publikaci první povídky. Sběrka ukazuje s neobvyklým odstupem a ironií mikrosvět pod Hradem, zároveň zachovává reálný obraz pražských lidiček a jejich prostředí. Tímto dílem se Jan Neruda nespasitelně zapsal mezi nejlepší prozaiky celé české literární historie.

### Povídky z jedné a druhé kapsy Karel Čapek

Kdo zabil slavného herce? Proč zloděj píše básně? Vede mírumilovně sbírání kaktusů ke zločinu?



Co s člověkem udělá dvánáct let žaláře? Může Bůh vůbec soudit hříšníky? Odpověď na tyto a mnoho dalších záhadných otázek můžeme najít v Čapkových povídkách, které jsou někdy označovány za nejzdařilejší část jeho rozsáhlého a žánrově pestrého díla. Autor na každé stránce dokazuje, že je výborným vypravěčem, který umí mistrně smíchat detektivní zápletku, humor a jistou dávku mystiky. Navíc s čtenářem řeší mnoho zajímavých a stále důležitých etických problémů. Některé povídky se dočkaly i filmového zpracování.

### Psohlavci Alois Jirásek



Bezpečnost českých hranic na Šumavě zajišťovali již od čtrnáctého století Chodové. Byli to drsní hraničáři, kteří se nebáli obětovat život pro dobro státu. Za jejich služby a odvahu jim panovníci udělovali mnoho různých práv a výsad. Například byli poddáni jen králi a nemuseli plnit robotní povinnosti. Po nešťastné bitvě na Bílé hoře se poměry radikálně změnil. Chodské pohraničí koupil Volf Vilém Lamminger, řečený Lomikar, kterého práva a svobody hrdých horalů nezajímaly. A tady narazila kosa na kámen. Vybuchla vzpoura vedená odvažným Janem Sladkým Kopinou... Román *Psohlavci* popisuje

je nerovný boj odvážných sedláků proti bezpráví a svévoli státní moci. Nejedná se pouze o čtivé zpracování historického příběhu, odkaz knihy je aktuální i v dnešních časech.

### Tři muži na toulkách Jerome Klapka Jerome



Jerome, Jiří a Harris se zase po čase sešli a usoudili, že jejich život je poslední dobou hodně únavný a monotematický, a proto potřebují nějakou výraznou změnu. Po promyšlených různých variant se shodli na tom, že asi nejrozmumnější a nejzajímavější bude výprava na kontinent. Vlakem i na kole procestují kus Německa, dokonce se dostanou i do Prahy, a celou dobu musí řešit různé nepředpokládané situace, kterým anglický gentleman v převážně germánské části Evropy prostě nemohl rozumět. Kniha je volným pokračováním světoznámých *Tří mužů ve člunu* a podobně jako její předchůdkyně se dá označit

### Tři muži ve člunu Jerome Klapka Jerome



Příběh začíná setkáním tří dobrých přátel. Obklopení tabákovým dýmem si vzájemně začnou stěžovat na přerušné neduhy, které je poslední dobou pronásledují. Po pečlivém rozboru všemožných nemocí a problémů pánové usoudí, že jediné, co jim může zachránit psychické i fyzické zdraví, je příjemná dovolená. A tak se rozhodnou vyrazit i se psem Montmorencym na řeku. Tak začíná nesmrtelná kniha *Tři muži ve člunu*, kterou bez velké nadsázky můžeme označit za základ moderního britského humoru. Dočkala se mnoha filmových i televizních zpracování, její neodolatelné kouzlo přesvědčilo dokonce i nekompromisní sovětské cenzory. Časopis *Guardian* ji zařadil mezi padesát nejvýznamnějších literárních děl všech dob.

## Soutěž Knihy Dobrovský

Stavte se do našeho knihkupectví, nakupte u nás alespoň za 500 Kč a vyplňte soutěžní kupón. Ten dostanete na pokladně od našich knihkupců. A co dál? Pak už jen stačí počkat, jestli se na vás usměje štěstí. Dva z vás od nás dostanou po poukázce na dovolenou v hodnotě 10 000 Kč. Místo dovolené není pevně stanovené. Můžete jet tam, kam vás nohy vedou, srdce táhne. Soutěž trvá od 1. června do 31. července. Na začátku července a srpna zveřejníme výherce na webových stránkách, zavoláme mu, pošleme e-mail a předáme výhru. Více zde: [www.knihydobrovsky.cz/kalendar-soutez-o-dovolenou-2014.html](http://www.knihydobrovsky.cz/kalendar-soutez-o-dovolenou-2014.html)



Filharmonie  
Brno Philharmonic

Filharmonie Brno, www.filharmonie-brno.cz, tel.: 539 092 801

**15. MEZINÁRODNÍ HUDEBNÍ  
FESTIVAL ŠPILBERK**18.–24. 8.  
velké nádvoří hradu Špilberk

18. 8. ve 20:30

**ENTRÉE: KINOKONCERT**Lang Lang feat. Herbie Hancock  
(záznam koncertu v Berlíně 2012)  
(Čajkovskij, Schubert, Brahms,  
Beethoven)

19. 8. ve 20:00

**ZAHAJOVACÍ KONCERT**CARL MARIA von WEBER – Ča-  
rostřelec, předehra k opeře  
CAMILLE SAINT-SAËNS – Klavírní  
koncert č. 2 g moll op. 22ANTONÍN DVOŘÁK – Symfonie  
č. 8 G dur op. 88

Jan Simon – klavír

Filharmonie Brno – dirigent Alek-  
sander Markovič

20. 8. ve 20:30

**INTERMEZZO I: KINOKONCERT**Sergej Prokofjev – Pěta a vlk (ani-  
movaný film 2006), ZAZ (záznam  
koncertu v Basileji 2013)

21. 8. ve 20:00

**CIGÁNSKI DIABLI SE SYMFONIC-  
KÝM ORCHESTREM**

Cigánski Diabli:

Ernest Šarkózi – cimbál

Zoltán Grunza – klarinet

Štefan Banyák – 1. housle

Emil Hasala – housle

Jozef Farkaš – viola

Silvia Šarkóziová – violoncello

Tibor Lévai, Alexander Mihok –  
kontrabasyFilharmonie Hradec Králové – diri-  
gent Aleš Podařil

22. 8. ve 20:00

**SYMFONICKÉ TANCE**

MAURICE RAVEL – La valse

LEONARD BERNSTEIN – Symfo-  
nické tance z West Side StorySERGEJ RACHMANINOV – Sym-  
fonické tance op. 45Filharmonie Brno – dirigent Ja-  
kub Hruša

23. 8. ve 20:30

**INTERMEZZO II: KINOKONCERT**Berlínský filharmonický, Gustavo  
Dudamel – „Los Ritmos de la No-  
che“ (záznam koncertu Waldbüh-  
ne Berlin, 2008)

24. 8. ve 20:00

**PECKOVÁ & MARGITA**

– ZAČÍNÁME KONČIT

SAINT-SAËNS, OFFENBACH,  
MASSENET, ČAJKOVSKJ, JA-  
NÁČEK, DONIZETTI, CILEA, GER-  
SHWIN, MASCAGNI ad.

Dagmar Pecková

– mezzosoprán

Štefan Margita – tenor

Orchestr Janáčkovy opery NDB –  
dirigent Marko Ivanović*Kinokonzerty jsou pořádány ve  
spolupráci s IMZ – International  
Music Centre ve Vídni.*

SC 3324597



15. mezinárodní hudební festival  
18.–24/8/2014 velké nádvoří hradu Špilberk

**Festival Špilberk 2014**

7 HUDEBNÍCH VEČERŮ NAD BRNEM  
4 KONCERTY, 3 KINOKONCERTY  
JÍŽ V PRODEJI!

Filharmonie Brno Markovič Hruša  
Cigánski Diabli Pecková Margita NDB  
kinokonzerty – Lang Lang ZAZ Berlínský filharmonický  
Weber Ravel Dvořák Čajkovskij Janáček  
Gershwin Bernstein Rachmaninov Prokofjev

Filharmonie  
Brno Philharmonic

SC 3400087

LETOHRÁDEK MITROVSKÝCH

LM  
LETOHRÁDEK MITROVSKÝCH  
BRNO

SVATBY  
VÝSTAVY  
BANKETY  
SEMINÁŘE  
RAUTY

Veletřní 19, Brno  
www.letohradekbrno.cz

**Svět tajemných Baltů**Pobaltí před Balty.  
Od sv. Vojtěcha po Jagellonce.Palác šlechtičen, Koblížná 1, Brno, do 28. září 2014, každou středu otevřeno mimořádně do 19 hodin  
www.mzm.cz

Mezinárodní výstavní projekt přibližuje veřejnosti kulturu a historii geografického prostoru Pobaltí (Litva, Lotyšsko, Estonsko, SVPolsko) a historické vazby českých zemí k této části Evropy.

Novinky ve výstavě: **1/** Podrobné informace v QR kódech, umožňující přenos získaných dat do vlastních nebo zapůjčených smart zařízení. **2/** Vzdělávací aktivity pro návštěvníky, které najdete v muzejním kufříku. **3/** Každou poslední středu v měsíci od 17 do 18 hodin komentované prohlídky s kurátory výstavy (26. 3., 30. 4., 28. 5., 25. 6., 30. 7., 27. 8. 2014).

SC 3325210



Moravské zemské muzeum, www.mzm.cz, tel.: 533 435 220

Otevírací doba út: 9:00–15:00 h,  
st–pá: 9:00–17:00 h, so, ne: 13:00–  
18:00 h, svátky (pouze ty, které při-  
padnou na út–ne): 13:00–18:00 h,  
po: zavřeno.

18. 2.–21. 2. 2014

**Jarní prázdniny v Moravském  
zemském muzeu**Přihlášky a informace: Dětské muze-  
um MZM: tel.: 533 435 274 nebo 371,  
e-mail: detskemuzeum@mzm.cz (ka-  
pacita programů je omezená).**DIETRICHSTEINSKÝ  
PALÁČ**

Zelný trh 8, Brno, tel.: 533 435 280

**Stálé expozice:**Zaniklý život na Moravě, Pravěk  
Moravy, Velká Morava, Morava ve  
středověku, Svět nerostů, Památ-  
ník prof. Karla Absolona**Výstava:**Dům za Velké války. Dopad váleč-  
ných událostí na strádání civilního  
obyvatelstva v zázemí. do 31. 12.**BISKUPSKÝ DVŮR**Muzejní ulice 1, Brno, (vstup ze  
Zelného trhu a Kapucinského  
nám.), tel.: 533 435 282. Vstupenky  
do Biskupského dvora jsou v pro-  
deji v Dietrichsteinském paláci.**Stálé expozice:**Fauna Moravy, Akvárium sladko-  
vodních ryb**Výstava:**Peter Scherhauser v Divadle  
(Husa) na provázku do 7. 9.**Houbařská poradna**Otevírací doba: po 9:00–12:00 h  
a 13:00–18:00 h, út 9:00–12:00 h  
a 13:00–16:00 h. Modely hub J. Ru-  
líška s houbařskou poradnou.**MENDELIANUM**Muzejní 1, Brno (vstup ze Zelné-  
ho trhu a Kapucinského nám.),  
tel.: 549 211 703, www.mendelia-  
num.cz, www.mzm.cz.**PALÁC ŠLECHTIČEN**

Koblížná 1, Brno, tel.: 542 422 361.

Otevírací doba út: 9:00–15:00 h, st:

9:00–19:00 h, čt–pá: 9:00–17:00 h,  
so, ne: 13:00–18:00 h, svátky (pou-  
ze ty, které připadnou na út–ne):

13:00–18:00 h, po: zavřeno.

**Výstavy:**

Svět tajemných Baltů. Pobaltí před

Balty. Cesty bohů – od sv. Vojtěcha

po Jagellonce. Komentovaná prohlíd-  
ka výstavy 25. 6. v 17:00 h. do 28. 9.

Komentovaná prohlídka výstavy –

30. 7. v 17:00 h a 27. 8., v 17:00 h.

Ustrňte se nad osudem válečných

vdov a sirotek... I. světová válka  
z pohledu zázemí. do 31. 12.**PAVILON ANTHROPOS**

Pisárecká 5, Brno, tel.: 515 919 760.

Otevírací doba: út–pá: 9:00–18:00 h,  
so, ne: 10:00–18:00 h, svátky (pouze

ty, které připadnou na út–ne) 10:00–

18:00 h, po: zavřeno.

**Stálé expozice:**

Morava lovců a sběračů, Nejstarší

umění Evropy, Paleolitické technolo-  
gie, Genetika ve vývoji člověka, Příběh

lidského rodu, Primáti naše rodina

**Dlouhodobá výstava:**

Z. Burian: Viděl světy dávno minulé...

**PAMÁTNÍK****LEOŠE JANÁČKA**

Smetanova 14, Brno, tel.: 515 919 808

**Stálá expozice:**

Život a dílo Leoše Janáčka – základní

informace o životě skladatele a jeho

nejznámějších dílech. Janáčkův do-  
mek s původní dispozicí vnitřního

prostoru – Janáčkovy pracovna.

**CENTRUM KULTURNÍCH****DĚJIN 20. STOLETÍ**

Hudcova 76, Brno, tel.: 515 910 422

**Dlouhodobá výstava:**Corpus litterarum. Stopy písemnic-  
tví nejen v moravských dějinách.

**Domov za Velké války**  
18. 6. – 31. 12. 2014, Dietrichsteinský palác, Zelný trh 8, Brno

**Ustrňte se nad osudem válečných vdov a sirotek**  
I. světová válka z pohledu zázemí

25. 6. – 31. 12. 2014, Palác šlechtičen, kaple, Koblížná 1, Brno, www.mzm.cz

Výstavy jsou součástí projektu Velká válka připraveného ke 100. výročí  
vypuknutí I. světové války – tematicky zaměřené na dopad válečných  
událostí na civilní obyvatelstvo v zázemí.

100  
VELKÁ VÁLKA

SC 3325210



## Dámy, které se nenechaly uvěznit věkem

Dvě „komplementární“ výstavy věnované současné tvorbě umělkyň starších 65 let připravil Dům umění města Brna. Vedle výstav Vlasta Vostřebalová Fischerová a Někdy v sukni, nedávno uvedených v Moravské galerii, se jedná o další brněnské projekty, které se zabývají postavením žen v současném výtvarném umění.

Monografická výstava berlínské umělkyně Gisely Weimannové „Mein Schatten bleibt/Zůstane můj stín“ v Galerii Jaroslava Krále v přízemí doplňuje výstavu „Grey Gold. České a slovenské umělkyně 65+“ v prvním patře Domu umění, ale dalo by se to uvést i naopak.

„Gisela Weimannová nás oslovila svojí tvorbou i osobností a výstavu jsme pojaly jako poctu inspirátorce našeho projektu Grey Gold,“ vysvětlila kurátorka první, spolukurátorka druhé výstavy a ředitelka Domu umění města Brna Tezezie Petišková.



▲ Jana Želibská, Že by mimozemšťan. Foto: DUMB

Gisela Weimannová (1943) působila v Západním Berlíně, Londýně, San Francisku nebo Mexiku a v její tvorbě najdeme prvky aktivismu, často zaměřeného na společenské postavení žen,

reflexi nedávné německé historie a také sebereflexi.

Procesuální fotografický projekt Zůstane můj stín, na němž pracuje od roku 1976, pojala autorka jako me-

taforu vlastního osudu ovlivněného německou válečnou historií. Cyklus fotografií je doplněn dalšími uměleckými instalacemi a videodokumentacemi.

### Stříbrné vlasy, zlaté ruce

Metaforu moudrosti, zkušenosti, zralosti, jedinečnosti, kontinuity v sobě skrývá mezinárodně užívané sousloví Grey Gold. Všechny tyto atributy lze přiřadit také k rozmanité tvorbě 19 umělkyň (najdeme mezi nimi i nedávno zesnulou Adrienu Šimotovou), které od 60. let jako profesně rovnocenné kolegyně umělců formovaly českou a slovenskou výtvarnou scénu a působí na ní aktivně dodnes.

V malbách, kresbách, sochách, fotografiích, konceptuálních a intermedialních instalacích a objektech zaujme návštěvníky především velká míra vnitřní svobody, kterou si umělkyně nenechaly vzít ani režimem, ani věkem.

Obě výstavy je možné zhlédnout do 3. srpna. Více na [www.dum-umeni.cz](http://www.dum-umeni.cz).

Markéta Žáková

## Kytaro, hrej. Na koncertech, v soutěži i kurzech

V srpnu Brno rozezvučí akordy linoucí se z dobře naladěných kytar. Česká kytarová společnost od 10. do 16. srpna organizuje už 23. mezinárodní kytarový festival Brno '14 a jeho návštěvníci se mohou těšit na vystoupení předních světových kytaristů, soutěže i výukové kurzy.

„Největší hvězdou letošního ročníku je bezesporu Edin Karamazov, světový loutnista, který spolupracoval například se Stingem,“ říká jeden z organizátorů festivalu a pedagog JAMU Vladislav Bláha. „Dalším špičkovým umělcem je Američan Kevin Gallagher, jenž vyhrál třeba soutěž Guitar Foundation of America.“ Gallagher zahraje 10. srpna na Nové radnici, Karamazov 13. srpna v Besedním domě.

V loňském roce se festivalu zúčastnilo přes tři tisíce diváků. „Tradičně bývá nejnavštěvovanější koncert originálního a čistého španělského flamenka interpretů



▲ Největší hvězdou letošního ročníku je loutnista Edin Karamazov, který spolupracoval například se Stingem. Foto: MKF Brno

z Andalusie,“ dodává Bláha. „Slova »originální a čisté« zdůrazňují, protože pouze interpret z Andalusie dovedou zahrát svůj folklor věrně. V jiných částech Španělska je flamenco cizím prvkem kvůli kulturní a jazykové odlišnosti,“ vysvětlil. Oblíbené vystoupení festivalu 15. srpna uzavře.

### Talenty na ostří struny

V rámci festivalu se koná také mezinárodní soutěž Guitartalent s téměř desetiletou tradicí. Letos je vypsána ve dvou kategoriích, do 16 a do 35 let. První cenou je kytara Sakurai Kohno v hodnotě šest tisíc eur, kterou každoročně soutěži věnuje nejvýznamnější japonský mistr Masa-ki Sakurai.

Během festivalu se konají také kurzy pro zájemce o hru na kytaru, které povede již zmíněný Kevin Gallagher a další učitelé. Více najdete na webu [guitar.cz.com](http://guitar.cz.com). (mad)

## Špilberk se stane koncertní síní i kinem

Když je Špilberk známý jako obávaná pevnost s vězením, býval zde za Lucemburků čilý život a jeho stěny často rezonovaly příjemnou hudbou. Tuto tradici dnes rozvíjí Filharmonie Brno, která v jeho prostorách „podbarvuje“ obyvatelům a návštěvníkům města léto vážnou hudbou v prázdninově odlehčeném duchu.

Mezinárodní hudební festival Špilberk 2014 letos přivítá hudbymilovné návštěvníky na velkém hradním nádvoří od 18. do 24. srpna.

Publikum se může těšit na sedm hudebních večerů pod širým nebem, což je více než v minulých letech. Filharmonie totiž přichází s novinkou – ve spolupráci s International Music Centre ve Vídni zařadila do programu festivalu také tři kinokonzerty.

Atmosféru letního kina a hudebního festivalu v jednom si návštěvníci budou moci vychutnat 18. srpna, kdy si z filmového plátna poslechnou záznam koncertu čínského pianisty Lang Langa společně s jazzovým pianistou Herbiem Hancockem, jehož živé vystoupení se v Brně připravuje na 29. listopadu.

Po tomto „entrée“ budou následovat ještě dvě filmově-hudební „inter-

mezza“. Animovaná verze Prokofjevova Péti a vlka se 20. srpna stane „předskanem“ filmové verze koncertu francouzské šansonierky a jazzové zpěvačky ZAZ a 23. srpna zavítají na brněnský hrad prostřednictvím filmového plátna i Berlínští filharmonikové.

### Po čertech žhavá muzika

„Živí hudebníci“ budou dvakrát zastoupeni Filharmonii Brno, která se na zahajovacím koncertu z děl Carla Marii von Webera a Antonína Dvořáka představí společně s klavíristou Janem Simonem pod taktovkou Alexandra Markoviče (19. srpna) a symfonické tance s ní nastudoval Jakub Hruška (22. srpna).

Žhavě temperamentní zážitek slibuje Filharmonie Hradec Králové se slovenskou kapelou Cigánski diabli (21. srpna), humor, nadsázka a skvělé pěvecké výkony nebudou chybět při společném vystoupení Dagmar Peckové a Štěfana Margity, kteří oznamují „Začínáme končit“ (24. srpna).

Vstupenky na koncerty včetně permanentek lze koupit v předprodeji filharmonie v Besední ulici. Tradičně bude zajištěna kyvadlová doprava na hrad i občerstvení. Více informací najdete na webu [www.filharmonie-brno.cz](http://www.filharmonie-brno.cz).

Markéta Žáková

## Mnoho povyku pro Shakespeara

Letos uplynulo 450 let od narození anglického dramatika Williama Shakespeara. I přes toto úctyhodné číslo jeho renesanční dílo žije dodnes a stále přitahuje pozornost překladatelů, režisérů, scénografů, herců i diváků. Letní shakespeareovské slavnosti jsou toho dokladem. V Brně se na diváky těší od 21. července do 10. srpna a nabídnou jim pět her včetně jedné premiéry.

Na úvod se na hradě Špilberku představí ona očekávaná premiéra Jiřího Menzela Mnoho povyku pro nic. Hlavními hvězdami této komedie jsou Petr Čtvrtníček, Leoš Noha, Václav Jílek a další. Následuje loňská premiéra režisérského dua SKUTR Sen noci svatojánské v hlavních rolích s Davidem Prachařem a Evou Vrbkovou a historické drama Richard III. v režii slovenského divadelníka Martina Huby s Jiřím Langmajerem a Klárou Issovou.



▲ Ve Snu noci svatojánské se představil Martin Písařík (Lysandr), Hana Vagnerová (Hermie) a Zuzana Stavná (Helena). Foto: V. Kronbauer

V srpnu festival zakončí dvě komedie – Zkrocení zlé ženy, v níž „krocenou“ Kateřinu hraje Tatiana Vilhelmová, a Veselé paničky windsorské, které opět režiruje Jiří Menzel a o rozechvění bránic diváků se pokusí Bolek Polívka, Simona Stašová a další.

Vstupenky je možné zakoupit v centrálním předprodeji na Radnické 2 a v on-line předprodeji na webu [www.vstupenky.ticbrno.cz](http://www.vstupenky.ticbrno.cz). (zug)

### Důležité

Letní shakespeareovské slavnosti

Brno 2014

hrad Špilberk, velké nádvoří

Mnoho povyku pro nic – 21.–24. 7.

Sen noci svatojánské – 25.–27. 7.

Richard III. – 29.–30. 7.

Zkrocení zlé ženy – 5.–7. 8.

Veselé paničky windsorské – 8.–10. 8.

### STŘÍPKY

■ **Umělecké kurzy na Orli.** Festival ProArt, jehož 11. ročník se v Brně uskuteční od 19. do 26. července, nabídne mezinárodní workshopy v oborech tanec, zpěv, herectví, fotografie, klavír a komorní tvorba pro smyčce. Kurzy jsou odstupňovány podle obtížnosti. Zpěv bude vyučovat např. hudebnice a zpěvačka Iva Bittová, lekce klavíru a smyčcových nástrojů povede Richard Pohl z Grafyova kvarteta. Mezi tanečními hosty se objeví Eran Gisín z Izraele, Neil Paris z Velké Británie a Olaf Reinicke a Bärbel Stenzenbergerová z Německa, herecký ateliér povede herečka HaDivadla Kamila Valúšková. Druhou částí festivalu je večerní program, který představí všechny pedagogy – aktivně činné umělce – v ukázkách z jejich repertoáru. Přehlídku hostí Divadlo na Orli.

### ■ Zednářská literatura na webu.

Moravská zemská knihovna zdigitalizovala sbírku zednářské literatury, kterou do svého fondu získala v polovině 19. století. Sbírkou je volně dostupná v Digitální knihovně na adrese [www.mzk.cz](http://www.mzk.cz) a lidé si knihy mohou prohlížet on-line a zdarma si je ve formě pdf souborů stáhnout. Celkem je k dispozici více než 300 převážně německých titulů zednářské literatury z let 1745–1938. Sbírkou přišla o část nejzajímavějších titulů za druhé světové války, kdy byly vybrané položky odeslány do Berlína. Po válce byla kolekce doplněna o novější publikace se zednářskou tematikou z konce 19. a počátku 20. století z německých konfiskátů.

### ■ Výstava o kardinálu Ditrichštejnovi.

Diecézní muzeum na Petrově pořádá od 19. června do 12. října v kryptě katedrály sv. Petra a Pavla výstavu Mezi klíčem a mečem – kníže František kardinál z Ditrichštejna a jeho doba. Kardinál František Ditrichštejn (1570–1636) je velkou postavou středoevropských dějin první poloviny 17. století. Výstava reflektuje jeho působení v politické, společenské a především náboženské sféře, cíleně připomíná také jeho vztah k městem Mikulovu a Brnu, která v jeho životě hrála nezastupitelnou roli. Návštěvníci uvidí autentické exponáty, např. proboštské insignie, portréty kardinála, autentické tisky z počátku 17. století nebo gotickou sochu Madony z Klentnice z přelomu 13. a 14. století, u níž se historikové umění shodují, že se jedná o jednu z nejstarších dřevěných soch Madony na našem území.

### ■ Vyšla kniha o kostnici.

Publikace Kostnice u svatého Jakuba znalce brněnského podzemí Aleše Svobody popisuje chronologii objevení podzemních prostor historického osářía v roce 2001 a jeho postupné úpravy, které vedly v roce 2012 ke zpřístupnění celého komplexu veřejnosti. Objasňuje i historii kostela sv. Jakuba a někdejšího svatojakubského hřbitova, zvyky, rituály a další zajímavosti, související s pohřbíváním na jednom z největších městských hřbitovů v Brně. Přináší také informace o archeologických i antropologických nálezech uskučených v celém průběhu stavebních prací a přípravy expozic.

### ■ Iberica v rytmu flamenka, salsy i tanga.

Koncertní zážitky, virtuozitu instrumentalistů, krásu tanečnic a nespoutanost tanečnicků i atmosféru jižního Španělska nabídne mezi 11. a 16. srpnem festival španělské kultury Iberica, jenž zavítá do Prahy, Brna a Boskovic. Vedle koncertů nebudou chybět taneční lekce flamenka, salsy či argentinského tanga a návštěvníci se mohou naučit hře na cajón či flamenkovou kytaru, popřípadě uvařit pravou španělskou paellu. Kompletní program je na webu [www.iberica.cz](http://www.iberica.cz).



ING. PETER KOVARČÍK VE SPOLUPRÁCI S MTI NEW YORK UVÁDÍ MUZIKÁL  
BENNY ANDERSSON & BJÖRN ULVAEUS'

# MAMMA MIA!

OD 12. PROSINCE 2014  
KONGRESOVÉ CENTRUM PRAHA

A. ANTALOVÁ · L. MACHÁLKOVÁ · P. KOLÁŘ  
D. ŠINKOROVÁ · R. VOJTEK · J. LANGMAJER  
I. CHÝLKOVÁ · P. VÍTEK · T. MATONOHA  
J. KRETSCHMEROVÁ · P. KOTVALD  
M. NOSKOVÁ · H. HOLIŠOVÁ · A DALŠÍ...

**KONEČNĚ  
ČESKÁ  
VERZE**

**PSJ**  [WWW.MAMMIAMUZIKAL.CZ](http://WWW.MAMMIAMUZIKAL.CZ)

SC 34065470

PÍLE · TOUHA · VŮLE



**DANIEL  
LANDA**

ŽITO ✖ TOUR 2014

**27. 11. BRNO** VÝSTAVIŠTĚ, PAVILON P

PŘEDPRODEJ VSTUPENEK [WWW.TICKET-ART.CZ](http://WWW.TICKET-ART.CZ) · [WWW.TICKETPORTAL.CZ](http://WWW.TICKETPORTAL.CZ)  
SINGL DANIELA LANDY ZDARMA KE VSTUPENKÁM POUZE V SÍTI TICKET ART

SC 34065471

NOVÁ SHOW NA LEDĚ PRO CELOU RODINU

# JEN POČKEJ, ZAJÍCI!



8.11.  
brno  
kajot arena  
14:00 a 18:00

ÚČINKUJÍ: M. NESVADBA  
A T. VERNER  
SCÉNÁŘ: A. KOTĚNOČKIN

[WWW.JEN-POCKEJ-ZAJICI.CZ](http://WWW.JEN-POCKEJ-ZAJICI.CZ)

© Studio 3K | Story by F. S. Kamov, A. E. Kurliandskij, A. I. Chajt | Design by V. Kotenočkin

SC 34065472

JEDINÝ HOUSE, KTERÝ  
SE DÁ POSLOUCHAT



# HUGH LAURIE

WITH THE COPPER BOTTOM BAND

PŘEDSTAVUJÍ ALBUM „DIDN'T IT RAIN“

**22. 7. 2014 BRNO**  
KAJOT ARENA · 20:00



SC 34065473



# Zápasnický zázrak nemá v Česku soupeře

**K**dyž vejde do klece, promění se v tornádo. Brněnský mladík Jiří „Deniska“ Procházka knockoval v první minutě zápasu Tomáše Penze a obhájil tak 6. června na domácím galavečeru GCF 28 svůj titul českého šampióna ve smíšených bojových uměních ve váze do 93 kg.

Box, muay-thai, jiu-jitsu, zápas... Bojovník MMA (tedy mixed martial arts – smíšená bojová umění) musí zvládnout všechny tyto disciplíny dřív, než poprvé vstoupí do oktagonu, tedy osmihranné klece, která je v tomto sportu zápasističem.

Jiří Procházka se učí rychle. Ve svých 21 letech je i po druhém obhajovacím zápasu českým šampiónem.

„Zápas byl dost rychlý, vůbec jsem to nečekal,“ řekl Procházka. „Jsem ale rád, že jsem splnil to, co jsem si zadal. Chtěl jsem být tvrdší a agresivnější než soupeř, což se mi povedlo. Teď si trochu odpočinu, přes léto budu trénovat, jen abych se udržel ve formě. Možná pojedou na nějaký kemp.“

„V budoucím roce bych se rád udržel na pozici české jedničky,“ dodal. „Pokud to půjde, chtěl bych si vybojovat místo v nějaké prestižní zahraniční organizaci.“

## Šance proniknout mezi nejlepší

Mekkou světového MMA je americká organizace UFC, ve které momentálně nastupuje jediný Čech – Viktor Pešta. Je druhým Čechem v historii, kterému se podařilo mezi „nejlepší z nejlepších“ vyloučit, předtím se to povedlo pouze Karlosu Vémolovi. A kdo má podle odborníků z našich současných zápasníků největší šanci zařadit se po jejich bok? Právě Procházka.

Brněnský klub Jitsaam Gym, kde tento zápasník trénuje, se stále více profiluje jako líheň talentů. Na galavečeru GCF 28, který Jitsaam pořádal, vyhráli jeho borci všech pět zápasů, ve kterých byli nasazeni.

Příští galavečer organizace GCF čili Gladiator Championship Fighting se v Brně bude konat na podzim.

Marek Dvořák



Jiří „Deniska“ Procházka by si rád vybojoval zahraniční angažmá. Doma je králem. Foto: Profighters.eu

## Kynologové si splnili sen. Postavili halu

Po pěti letech usilovného vyřizování formalit a střádání financí se členům Kynologického klubu Zetor podařilo přeměnit sen o výcvikové hale pro psy ve skutečnost.

Velkoryse pojatá stavba o rozměrech 28 x 45 metrů a o výšce osm metrů už stojí a je chloubou kynologického areálu pod Hády i všech, kdo se na jejím vybudování podíleli. Už se osvědčila: první čtyřnozí cvičenci ji s úspěchem otestovali.

„Je to první kynologická hala v České republice,“ upozornil Petr Švejda z KK Zetor. „Lidem i zvířatům zaručí komfortní prostředí při trénincích, soutěžích a výstavách, tedy bezprašnost, čistotu a sucho,“ vysvětlil.

Cvičitelé, instruktoři i psi jsou sice zvyklí trénovat venku celoročně, v horku i v mrazu, v dešti už je to ale o zdraví a v případě organizovaných akcí, jako jsou krajské výstavy psů nebo soutěže, je krytá hala k nezaplacení.

KK Zetor halu vybudoval ze svých prostředků, bez využití státních, měst-



Pocity z nového cvičiště jsou evidentně ty nejlepší – to je vidět i na Orym, šampiónu v oboru agility z MS v Jihoafrické republice. Foto: K. Šefčíková

ských nebo evropských dotací. Vynaložil na ni sedm milionů korun, prostředky by se však postupně mohly vracet – díky víceúčelovému využití sportoviště.

Na umělém trávníku se proběhnou nejen psi, plocha může sloužit i jinak. „Počítáme s pronajímáním haly na sportovní akce nebo výstavy zvířat,“ řekl Švejda. Na měkkém povrchu by se výborně cvičil třeba aerobik. „Nebráníme se pronajmu ani v nočních hodinách,“ dodal.

Zastřešené cvičiště i 3,5hektarový venkovní areál využijí nejen členové klubu, ale i kynologická veřejnost. Při splnění podmínek sem může se psem chodit trénovat každý, ať už samostatně, nebo jako účastník kurzu pod vedením instruktora. Kurzy obnášejí většinou 10 lekcí a pes se při nich – podle zaměření kurzu – naučí kázní i zdolávání překážek.

Hala v areálu na Jedovnické 7a se slavnostně otevře 28. června v 16 hodin, následující den pořádá klub soutěž agility z MS v Jihoafrické republice. Více najdete na [www.kkzetor.cz](http://www.kkzetor.cz).

Kateřina Šefčíková

## Ani noc běžce neodradí

Už v květnu odstartoval Triexpert Asics Cup 2014, známý spíše jako Letní běžecký pohár. Nabízí dvacítku závodů na známých trasách v Pisárkách, na Palackého vrchu, v Obřanech, Lišíně, Popůvkách nebo Blažovicích. Novinkou letošní letní běžecké termínovky v Brně je zážitkový běh v noci.

Během celého poháru mohou závodníci zvůčných jmen i rekreační nadšenci porovnávat své výkony v sezóně, a to i meziročně, neboť Letní běžecký pohár se v Brně a okolí koná již od roku 1997.

Tehdy se na startu prvního závodu pod „takovkou“ zakladatele poháru, brněnské běžecké legendy Jaroslava Kocourka, sešlo sedm atletů. Dnes startovní pole čítá vždy kolem tří stovek závodníků všech věkových kategorií.

Závody startují vždy v osvědčenou středu v 18 hodin. 15 nejlepších výsledků se započítává do celkového hodnocení, za 13 dokončených závodů získávají účastníci pamětní trička.

Pohár bude tradičně ukončen během v Blažovicích 28. září a svatováclavskou oslavou s buráčkem. Více na [www.triexpertcup.cz](http://www.triexpertcup.cz).

Příležitost jak jinak poznat město nabízí běžecký závod GP Batteries Night Run

Brno. Tento zážitkový běh na 5 a 10 kilometrů je součástí seriálu nočních běhů po České republice.

V dubnu se již běželo v Hradci Králové, v květnu v Ostravě a 16. srpna odstartuje závod ve 20.30 hodin na brněnském koupališti Riviéra. Trať provede závodníky okolím výstaviště. Více najdete na [www.night-run.cz](http://www.night-run.cz).

Prázdninovými běhy však sezóna rozhodně nekončí. Po západu slunce se poběží 27. září noční běh 10 mil Brnem a 11. října startovní výstřel zahájí další ročník Vokolo příglu s porcí 14 kilometrů kolem „brněnského moře“.

Soňa Haluzová

## Zapište si

**Triexpert Asics Cup 2014 o prázdninách: Obřany (2. července, 8,8 km), Popůvky (9. července, 7,9 km), atletický stadion Pod Palackého vrchem (16. července, 5 km), Pisárky (23. července, 6 km), Palackého vrch – běh v terénu (30. července, 7 km), Obřany (6. srpna, 8,8 km), atletický stadion Pod Palackého vrchem (13. srpna, 10 km), Lišeň (20. srpna, 11 km), Popůvky (27. srpna, 7,9 km)**

## DĚTI V AKCI

# Malí vědci zkusí odpálit i raketu

Co všechno umí přírodní živly, jak funguje lidské srdce nebo co vznikne recyklací plastů. To se mohou děti dozvědět během školního roku. Jejich hlavy ovšem nemusí zahálet ani o prázdninách. Navíc své školní znalosti obohatí přímou zkušeností s mnoha pozoruhodnými jevy. To nabízí příměstské tábory Vědecké léto, které pořádá nezisková organizace Věda nás baví.

Tato organizace v současnosti působí na více než 250 školách v České republice; organizuje zájmové kroužky pro děti a seznamuje žáky s vědní-

mi obory jako fyzika, matematika, chemie, biologie, vědy o Zemi, kosmické vědy a aplikované vědy.

Kromě pravidelných týdenních kroužků pořádá také příměstské tábory, vhodné pro děti od 6 do 12 let. „Prostřednictvím kroužků, táborů a dalších aktivit chceme v dětech podnítit zájem o obor budoucnosti – vědu,“ uvedl manažer projektu Stanislav Gottfried.

V Brně od 30. června do 15. srpna nabízí týdenní tábory Waldorfská ZŠ a MŠ, základní školy na Kamínkách, Milénově, Masarově a další. Jejich přehled

a konkrétní termíny najdete na webových stránkách [www.vedanasbavi.cz](http://www.vedanasbavi.cz).

## Nejen experimenty, ale i pohyb na čerstvém vzduchu

„Děti jsou na začátku tábora rozděleny do vědeckých týmů, které mezi sebou mohou soutěžit. Během experimentů se zábavnou a interaktivní formou dozvědí mnoho nových informací a vytvoří si pozitivní vztah k běžně obávaným předmětům,“ popsal Gottfried.

Toto léto se děti vydají na dobrodružnou cestu po stopách vzniku a vývoje života na Zemi. Nejprve si mladí vědci vyzkouší, co všechno umí přírodní živly, a pokusí se je zkrotit tak jako jejich předci. Vyrobí si také modely jednotlivých orgánů lidského těla, díky kterým zjistí, jak fungují, a sestaví si z nich vlastní tělo. A nakonec si vyzkouší postavit nejrůznější mechanické stroje a do kosmu odpálí i raketu.

Součástí programu jsou vědecké exkurze zvané expedice, v Brně se děti podívají do TyfloCentra pro nevidomé na Chaloupkově ulici, do environmentálního vzdělávacího centra Otevřená zahrada na Údolní, do spalovny, kde se zúčastní workshopu na téma recyklace odpadu atd.

A protože vědecký tábor není jen o bádání, malí vědci si protáhnou těla při řadě pohybových aktivit a her a v lanovém centru. Program trvá od pondělí do pátku od 8 do 16 hodin a za den se platí zhruba 500 korun.

Zuzana Gregorová

# Hledáme pánečka!

Útulek pro opuštěná zvířata, Palcary 1186/50, tel.: 541 420 111 (informace, spojovatel), 541 420 120 (ambulance, příjem a výdej zvířat), internet: [www.mpb.cz/utulek-pro-zvirata](http://www.mpb.cz/utulek-pro-zvirata). Otevírací doba: po–ne 10–17 hodin (kromě út: sanitární den)



## Valerie

Asi dvouletá kastrovaná kočičí slečna vhodná do bytu. Jakkmile si oblíbí svého pána, bude příjemnou společnicí a bude ráda za každé pohlázení.



## Mojmír

Šestiletý kastrováný kocour. Je to kočičí osobnost a má rád svůj klid. V domku, ale i v bytě bude důstojným společníkem.



## Bruno

Má pět let, je vykastrovaný. Má velmi aktivní a ostražitou povahu, velmi rád štěká. Hodí se spíše do domku se zahrádkou, rád podniká dlouhé výlety.



## Bret

Asi dvouletý aktivní, kastrováný pes. Je vhodný do domku s velkou zahradou. Je výborný hlídač, ale pro členy rodiny bude radostným společníkem.



Foto: Věda nás baví



**MASTERS OF ROCK 14**

10.-13. 7. 2014 Areál líkerky R. JEJINEK Vizovice

**DREAM THEATER**  
Exkluzivní festivalový set k novému albu, včetně Best of - největších hitů!

**HELLWEEN** Show se setlistem vytvořeným fanoušky!  
**HELLHAVEN** První samostatná show v ČR!  
**Sabatón**

**ANTHRAX** Speciální SCORPIONS set - odehrání alba „Lovedrive“!  
**ARCH ENEMY**

**UNISONIC** Speciální noční show plná ohňů a pyroefektů!  
**hehemoth**  
**KROKUS**  
**STRYZER**

**EPICA**  
**ELUVEITIE**  
**Korpiklaani**  
**FREEDOM CALL**

**DIE HAPPY**  
**AXXIS**  
**TERRANA**  
**Visions of Atlantis**  
**Suicidal Angels**

**GRAND MAGUS**  
**CIVIL WAR**  
**Gloria Hammer**  
**RUSSKAJA**  
**SERENITY**

Cpt. Mendess & Rock 'n' Roll Army | Embryo | Citron & Tanja | RockSymphony - M. Jandová & H. Toužimský s Filharmonií B. Martinů Zlín | Kreyson | Škwor | Doga | Sebastien & Tony Martin | Salamandra | Legendy se vrací | Six Degrees of Separation | The Snuff | Forrest Jump | Black Widow

[www.mastersofrock.cz](http://www.mastersofrock.cz)

Info a vstupenky na dobírku: Pragokonzert, tel. 577 432 580 | 777 701 591 | e-mail: mikeskova@pragokonzert.com | [www.mastersofrock.cz](http://www.mastersofrock.cz)

**Fest RockOva I.** 16.8.2014 - OSTRAVA  
[www.festrockova.cz](http://www.festrockova.cz)

STORMWARRIOR KAT BLACKTIDE HUMAN ZOO  
WISDOM IRON SAVIOR **Idocmouřteč** WALDA GANG EZ LUVIN

Partneři: LIBROS Centrum bezpečné jízdy Ostrava Czech Republic  
Budweiser Budovar OSTRAVSKÉ NOVINY Ostrava  
Český Domov Noviny do každé schránky Ostravský TiP autobaterie

Předprodej vstupenek na [www.ticket-art.cz](http://www.ticket-art.cz)

**METROPOLITAN**

Informace o inzerci:  
**Havel Mouka**  
manažer regionů Jihomoravský, Olomoucký a Zlínský kraj  
tel.: 602 557 777  
email: [havel.mouka@ceskydomov.cz](mailto:havel.mouka@ceskydomov.cz)

**METROPOLITAN**

Informace o inzerci:  
**Karel Marek**  
manažer inzerce  
tel.: 606 740 730  
email: [karel.marek@ceskydomov.cz](mailto:karel.marek@ceskydomov.cz)

**METROPOLITAN**

Informace o inzerci:  
**Hana Adamcova**  
manažer inzerce  
tel.: 776 797 904  
email: [hana.adamcova@ceskydomov.cz](mailto:hana.adamcova@ceskydomov.cz)

**BRNĚNSKÝ METROPOLITAN**

Další číslo Brněnského Metropolitanu vyjde 6. září. V té souvislosti vás, vážení čtenáři, chceme požádat o pomoc.

Občas se stává, že se naši distributoři nemohou dozvonit do některých domů. Vyděte jim, prosíme, vstříc. Roznos Metropolitanu probíhá jednou měsíčně, od soboty do neděle. Když tedy na vás od 6. do 7. září bude někdo zvonit a představí se jako „distribuce Brněnského Metropolitanu“, pusťte jej do domu. Jen tak se totiž vaše noviny dostanou i do vaší schránky.

**Český Domov**  
noviny do každé schránky...

**RÁDIO Petrov**

BRNO 103,4 FM

**BAŠTÍM RÁDIO PETROV**

[www.radiopetrov.com](http://www.radiopetrov.com)  
[www.facebook.com/radio.petrov](http://www.facebook.com/radio.petrov)