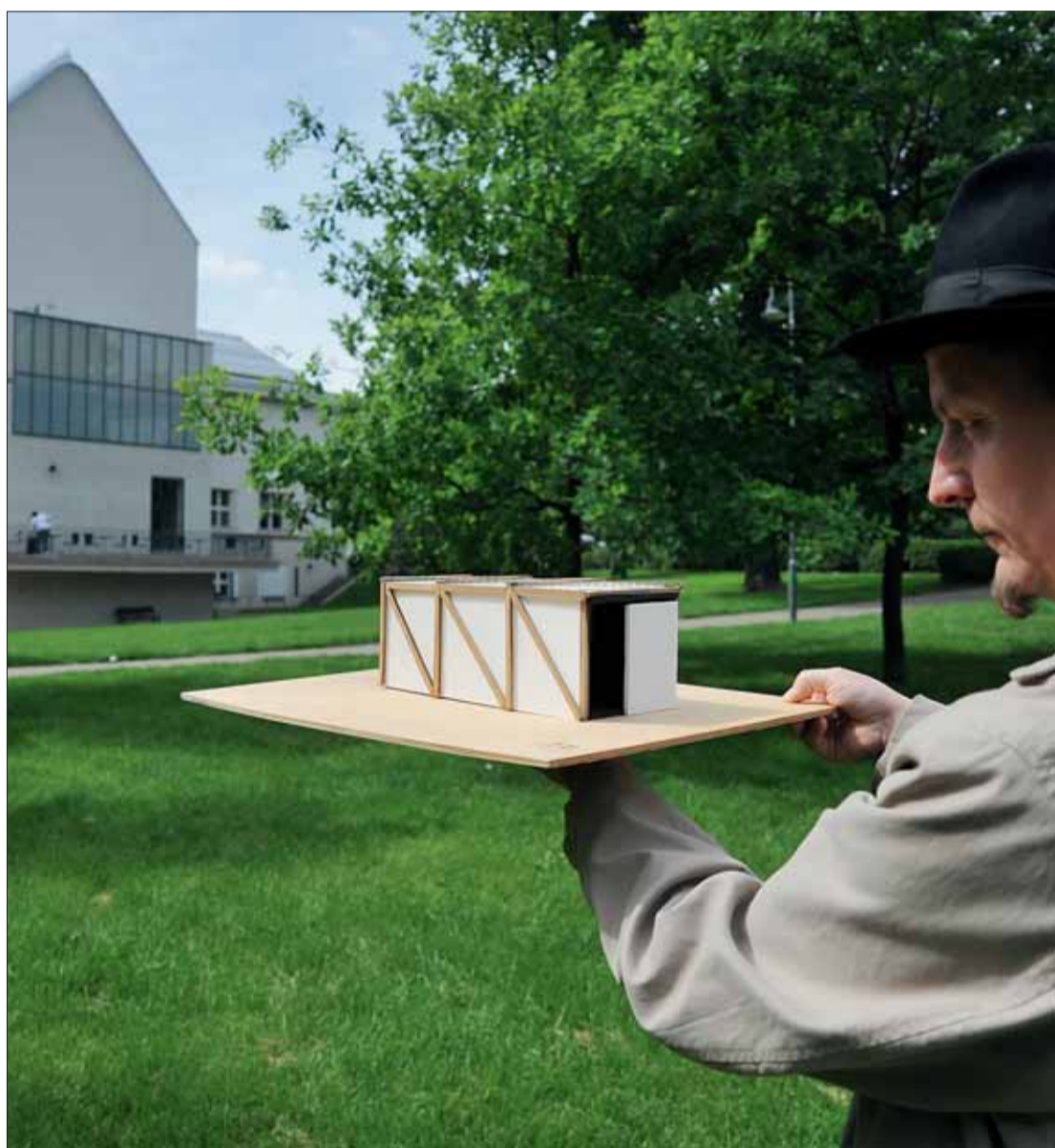


Informační noviny občanů statutárního města Brna
Červen 2013 | Ročník 8 | www.brno.cz



V ulicích se zhmotní příběhy 20. století

Mezinárodní přehlídka současné sochařské tvorby v ulicích města nazvaná Brno Art Open – Sochy v ulicích od počátku vycházela z myšlenky, že v každém prostoru se může skrývat umělecké dílo. Letošní čtvrtý ročník projektu nazvaný Na hraně příběhu tuto představu rozšiřuje – v každém prostoru se skrývá příběh, který se může zhmotnit v uměleckém díle. Od 12. června do 31. srpna bude čtrnáct umělců prostřednictvím svých instalací vyprávět čtrnáct příběhů odehrávajících se v neklidném 20. století, jež zanechaly významné stopy nejen v dějinách města, ale i v osudech jeho obyvatel. Jedním z tvůrců je František Kowolowski, který v parku za Domem umění na Malinovského náměstí zpřítomnil tragický proces s katolickými básníky v roce 1952. (mak), foto: Z. Kolařík

Koupaliště jsou připravena. Letos bez Dobráku

Teplé letní dny lákají k vodě. Kromě přírodních nádrží je v Brně možné využít koupališť. Provoz zahájí v závislosti na počasí (zpravidla do poloviny června) a pro letošní rok si jejich provozovatelé přichystali několik novinek.

Jednou z nich, byť pro milovníky vody a slunce nepřijemnou, je uzavření koupaliště Dobrovského na sezónu 2013. Důvodem je rekonstrukce bazénů a bazénových technologií a také oprava vstupní budovy. „Plavecký bazén bude zkrácen na 40 metrů, čímž v areálu vznikne větší odpočinková plocha, a bude vybaven hydraulickým zvedákem pro tělesně postižené,“ řekl starosta Králova Pole Roman Vykoukal.

Další novinkou je změna provozovatele lázní na Rašínově ulici, bazénu na Ponávce a koupaliště v Zábřovicích. Od 1. května přešly pod správu městské společnosti Staroz-Sport, což návštěvníkům přinese například prodloužení otevírací doby nebo rozšíření služeb.

Na Rašínově je plánována letní odstávka, v červenci bude kvůli technologickým úpravám bazénu a jeho příslušenství uzavřena i plavecká hala za Lužánkami. Na letošní první návštěvníky se ovšem chystají v Zábřovicích. „Prodloužili jsme provozní dobu od 9 do 20 hodin po celou sezónu a zavedli jsme rodinné vstupné,“ vyjmenoval ředitel nového provozovatele Martin Mikš. Otevřeno déle je i na Ponávce, o letních prázdninách v pracovní dny až do 22 hodin.

Nejspíš 8. června zahájí provoz také koupaliště na Riviéře, kde bude dětem nově k dispozici skákací hrad a na přelomu července a srpna lekce hravého malování. Dospělí zase ocení každodenní provoz letního kina, a to od konce června.

Na Kraví hoře se dá koupat od června do srpna ve venkovních bazénech, krytá hala bude uzavřena – poslouží k plavání pouze tehdy, bude-li venku oslivo. Kohoutovický akvapark bude v provozu po celé léto, stejně jako sportovní areál na Družstevní v Řečkovících (kromě týdenní odstávky na začátku července) a bazén na Lesné.

Zuzana Gregorová

AKTUÁLNĚ



Brněnské stavby sbírají ocenění „po hrstech“

Hned několik brněnských staveb uspělo v soutěži Stavba Jihomoravského kraje 2012. Kostnice u kostela svatého Jakuba se stala podle poroty nej kvalitnější rekonstruovanou stavbou. Do její úpravy investovalo Brno 27 milionů korun a veřejnosti ji zpřístupnilo loni v červnu.

V kategorii staveb občanské vybavenosti zvítězila hudebně-dramatická laboratoř Divadlo na Orlí (na snímku jeho křehčovna). Novostavba čistých linií je investicí Janáčkovy akademie múzických umění (218 milionů korun). Ve stejné kategorii náleží cena i Střednímu a informačnímu středisku Veterinární a farmaceutické univerzity Brno za 219 milionů. Druhé místo obsadilo Mezinárodní centrum klinického výzkumu při Fakultní nemocnici u svaté Anny. Projekt za 1,24 miliardy korun byl dokončen v září roku 2012.

Královopolský tunel získal nejvyšší ohodnocení jako dopravní a inženýrská stavba loňského roku. Stát do jeho výstavby od roku 2006 do srpna 2012 investoval přes 7 miliard korun. Druhé místo v této kategorii náleží rekonstrukci kanalizace a vodovodu na Pionýrské, jako třetí nejlepší se umístila dostavba spojovacího můstku v areálu Fakulty stavební VUT při ulici Veveří.

(had), foto: M. Schmerková

Světlo pokoří temnotu. Ještě čtyřikrát

V červnu pokračuje festival zábavy Brno – město uprostřed Evropy i soutěžní přehlídka ohňostrojů Starobno Ignis Brunensis. Diváky čekají ještě tři soutěžní ohňostroje s hudbou nad Brněnskou přehradou a závěrečný, nesoutěžní, který zazáří nad Špilberkem. Všechny začínají ve 22.30 hodin.

První ohnivá show „Mozaika života“ se pokusila udělat na davu diváků mocný dojem 1. června. 5. června nastavenou laťku zkusí překonat Němci třemi sty různými pyrotechnickými efekty. Jejich „Show musí pokračovat“, a to barevnými vějíři a válcovými pumami, které vystřelují kytičky květů. 8. června následuje švýcarská soutěžní skupina s „Příběhy lásky“, která slibuje, že na oblohu umístí tlukoucí srdce a že divákům budou v očích dokonce zářit hvězdy. Zkušený pyrotechnický tým z Polska se bude snažit vynést své trumfy 12. června. Nádhernými efekty a hudbou chce v divácích vyvolat silné emoce.

Závěrečné slovo dostane 14. června mnohonásobný vítěz brněnské přehlídky, česká společnost Flash Barrandov SFX, která spustí „Tanec pro fúrie a řezníky“ nad Špilberkem. Samotný festival zábavy končí 16. června mimo jiné závody historických velocipedů na náměstí Svobody od 11 hodin.

(šef)

BRNO V POHYBU

Otevřeno, přijďte žít do centra

Tak zní podtitul nového projektu, kterým vstoupil do Moravské galerie v Brně její nový ředitel Jan Press. Dle svých slov chce „vnést nový vítr do historických prostor a budov galerie“ a jako první vybral trochu opomíjený

Místodržitelství paláce na Moravském náměstí. „Otevřením vrat můžeme spojit život města s muzejním prostředím a nabídnout místo pro odpočinek, pohodu, kontakt s živým uměním a kulturou,“ uvedl.



■ Oblíbené koncerty na nádvoří Místodržitelství paláce se letos staly součástí programu Moravské galerie Otevřeno. Foto: J. Jíra

Nádvoří paláce již 18. května oživilo čtyři variabilní architektonické moduly, ve kterých se po celé léto bude konat program pro všechny věkové kategorie. „Zajímavostí je umístění jednoho z modulů i před budovu. Signalizuje boření bariér a je součástí projektu Sochy v ulicích,“ podotkl architekt Ondřej Chybík.

Od 29. května tu probíhá open air festival Jaro na nádvoří v MG, který ve spolupráci s Moravskou galerií pořádá Jazzová kavárna Podobrazy. Do Brna zavítají zpěvák Dan Bárta s beatboxerem Ondřejem Havlíkem (4. června), zpěvačka Monika Bagárová (15. června) nebo kapely Vltava (5. června), Plastic People of the Universe (19. června) a další. Festival ukončí představení Malého divadla kJógeny 25. června.

Nicméně další program zde bude probíhat až do 29. září, v plánu je letní kino o nedělích v srpnu a září, úterní taneční večery, dále divadelní představení, workshopy a besedy, módní přehlídky, výtvarné akce a podobně.

Šárka Doležalová

UVNITŘ LISTU



Hlavní nádraží čeká velká letní výluka

2



Defibrilátory v ulicích pomohou zachránit život

12-13



Divadelníci vtáhnou diváky do svého světa

20

Nedostali jste noviny Brněnský Metropolitán do své schránky? Volejte tel.: 224 816 821!

SLOVO PRIMÁTORA



ROMAN ONDERKA
primátor města Brna (ČSSD)

Druhé nejnavštěvovanější město v Česku? Brno

Na přelomu května a června začíná naše město festival krásných akcí určených pro Brňany i pro české a zahraniční turisty. Nese název Brno – město uprostřed Evropy. A po tomto festivalu zábravy následují další akce.

Jejich letmý výčet jsem uvedl před měsícem v tomto sloupku, v červnovém vydání najdete zajímavé informace například o mezinárodní přehlídce Divadelní svět Brno, o dalších se můžete průběžně dozvědět třeba na webových stránkách www.brno.cz.

Na jaře Ministerstvo pro místní rozvoj zveřejnilo výsledky statistického šetření o cestovním ruchu za uplynulé tři roky. Brno je druhým nejnavštěvovanějším cílem zahraničních turistů. Tradičně s naprostým přehledem vládne Praha, následují Františkovo Lázně, Český Krumlov, Plzeň, Mariánské Lázně, Cheb, Znojmo a Kutná Hora.

CzechTourism, příspěvková organizace zmíněného ministerstva, každoročně uveřejňuje návštěvnost turistických cílů v České republice. Na prvním místě je Pražský hrad, na špičce jsou i další pražské památky a zoo v Troji. Katedrála sv. Petra a Pavla, nejnavštěvovanější turistický cíl v Brně, je v žebříčku CzechTourismu na patnáctém místě.

Brno nemá dominantní turistické lákadlo typu Pražského hradu. Má však řadu zajímavých historických památek a především se tu koná nespočet přitažlivých akcí různého charakteru. Lákají turisty, kteří mimo jiné přinášejí Brnu a jeho obyvatelům tolik potřebné finance.

Brno má tedy co nabídnout, musí však na rozvoji příležitostí pro cestovní ruch dál pracovat.

OTÁZKA PRO PRIMÁTORA

Zastupitelstvo města Brna rozdělilo v roce 2001 domy na ty, které budou připravovány k prodeji dle Pravidel prodeje domů, bytů a nebytových prostor, a na ty, které si hodlá ponechat minimálně po dobu 15 let. Znamená to, že v roce 2016 budou i ostatní byty zařazeny do privatizace?

Olga Sedláčková

Skupina domů nedoporučených k prodeji je označena jako „domy, které si město hodlá ponechat ve vlastnictví nejméně po dobu 15 let“, což ale neznamená, že v roce 2016 dojde k jejich automatickému zařazení do prodeje. Město Brno po uplynutí této patnáctileté lhůty bude prostřednictvím svých volených orgánů znovu rozhodovat o tom, zda si tyto domy nadále ponechá ve vlastnictví, nebo zda a za jakých podmínek je případně nabídne k prodeji.

Domy nedoporučené a doporučené k prodeji, harmonogram přípravy prodeje a seznam již prodaných domů jsou zveřejněny na internetových stránkách města www.brno.cz v sekci Správa města > Magistrát města Brna > Úsek hospodářský > Bytový odbor > Dokumenty.

Další dotazy na primátora pište na adresu tis@brno.cz a nezapomeňte připojit své jméno.

V létě bude cestování vlakem přes Brno složitější

V letním období se město Brno dočká velkých změn v oblasti cestování železniční dopravou. Poprvé po mnoha letech bude na dobu téměř jednoho měsíce znemožněn průjezd vlaků z hlavního nádraží směrem do Židenic.

Dále přibudou výluky ve směru z Brna do Olomouce a Ostravy a také do Ivančic a Moravského Krumlova. Změní se rovněž trasy dálkových i regionálních vlaků. Pro dálkové vlaky vznikne nová provizorní zastávka v blízkosti autobusového nádraží Zvonařka. Na jaké změny je potřeba se připravit a jak bude doprava z Brna organizována?

Výluka Brno – Ivančice/ Moravský Krumlov (linka S41)

Od 13. června do 20. září budou kvůli pracím na tunelu u Prštíc vlaky linky S41 z Brna do Ivančic a Moravského Krumlova nahrazeny třemi autobusovými linkami:

Linka A: Brno – Silůvky – Moravské Bránice – Ivančice – Oslavany (nejezdí přes Střelice)

Linka B: Střelice – Radostice – Silůvky – Moravské Bránice (ve Střelicích navazuje na vlaky linky S4)

Linka K: Brno – Moravský Krumlov (nejezdí přes Střelice a Moravské Bránice)

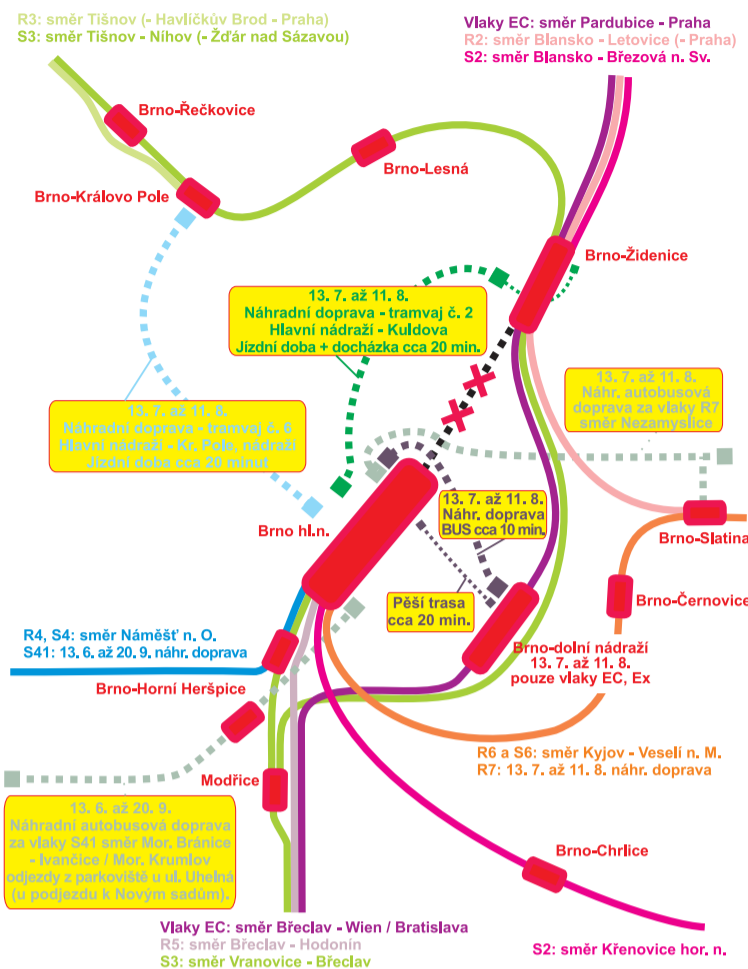
Autobusové linky budou odjíždět mimořádně z parkoviště u křižovatky ulic Uhelná – Úzká za obchodním domem Tesco. Příchod je možný buď podchodem pod železniční stanicí, nebo pod mostem z Nových sadů. Výstup z autobusu bude u křižovatky Nové sady a Úzká.

Vlak Velo Podyjí, který v letním období jezdí každou sobotu z Brna do Znojma a Šatova přes Moravský Krumlov, bude odkloněn přes Břeclav a Mikulov, kde také zastaví. Cykloturisté tak získají další možnosti pro své výlety.

Obsluha úseku Brno – Střelice bude zajištěna pouze vlaky linky S4. V úseku Moravské Bránice – Moravský Krumlov – Miroslav – Hrušovany nad Jevišovkou budou jezdit vlaky linek S41 a S42.

Velká letní výluka na hlavním nádraží

Od 13. července do 11. srpna bude z důvodu nutných oprav viaduktu u ulice



KORDIS JMK: www.idsjmk.cz - tel. 5 4317 4317

České dráhy: www.cd.cz - tel. 840 112 113

Křenové zcela vyloučena železniční doprava mezi hlavním nádražím a nádražím Brno-Židenice.

Vlaky EuroCity a expresy mimořádně zastaví ve stanicí Brno-Židenice a dále na nové provizorní zastávce Brno – dolní nádraží. Mezi hlavním nádražím a dolním nádražím bude zajištěna náhradní autobusová doprava. Na dolní nádraží lze dojet i pěšky kolem Zvonařky ulicí Rosickou. Projezd jízdních dokladů bude zajištěn jen na hlavním nádraží a v Židenicích.

Rychlíky a spěšné vlaky ve směru Brno – Blansko – Česká Třebová – Praha pojedou ze stanic Brno-Slatina a zastaví v Brně-Židenicích. Rychlíky ve směru Brno – Tišnov – Žďár nad Sázavou – Praha pojedou pouze ze stanic Brno-Královo Pole.

Vlaková linka S2 bude rozdělena na dvě části: první část Brno – Blansko – Břežová nad Svitavou bude ukončena v Židenicích, druhá část Brno – Křenovice pojedou z hlavního nádraží přes Chrlice.

I vlaková linka S3 bude rozdělena na dvě části: první část (Žďár nad Sázavou –) Tišnov – Brno – Modřice zastaví v Řečkovicích, Králově Poli, na Lesné a v Židenicích a dále pojedou bez zastavení až do Modřic, kde bude možné přestoupit na vlaky směrem Břeclav. Druhá část pojedou z hlavního nádraží přes Modřice do Břeclavi.

Osobní vlaky linky S6 směrem Nesovice (eventuálně Nemočice, Kyjov) vedou

pravidelně přes Brno-Židenice budou odkloněny přes Brno-Černovice.

Mezi hlavním nádražím a nádražím v Králově Poli a Židenicích bude posílána tramvajová doprava, která nahradí vyloučený železniční provoz. Na těchto trasách budou užívány jízdní doklady Českých drah.

Výluka Brno – Přerov – Olomouc/Ostrava

Ve stejném termínu – od 13. července do 11. srpna – proběhne i výluka ve směru Vyškov – Přerov. Všechny rychlíky R7 směrem Bohumín a Olomouc budou nahrazeny autobusovou dopravou už z brněnského hlavního nádraží. Stanoviště autobusové dopravy bude u výpravní budovy hlavního nádraží směrem viadukt Křenová.

V létě proběhnou i další krátkodobé výluky týkající se zejména hlavního nádraží. Cestující by se proto měli o odjezdových stanicích vlaků podrobně informovat už před jízdou, například na webových stránkách www.idsjmk.cz a www.cd.cz. Ve vyhledávacích spojení (např. www.idos.cz) budou informace o odjezdech aktualizovány.

KORDIS JMK



Foto: D. Židlický

JAK TO VIDÍ RADNÍ A ZASTUPITELÉ



JOSEF HALUZA
člen Zastupitelstva města Brna (ČSSD)

Město plní sliby: školka v Přízřenicích se rozrostne

Kapacita mateřských škol v Brně je stále nedostačující. Město ji proto výstavbou nových či stavebními úpravami stávajících objektů stále zvyšuje. Přistavěna a opravena bude také přízřenická MŠ Zelná.

I přes maximální úsilí zabezpečí město Brno v současné době ve svých předškolních zařízeních docházku dětí šestiletých, pětiletých a čtyřletých, ale jen cca 50 procent tříletých. Od září se rozšíří počet míst pro předškolní vzdělávání o dalších 352. A v blízké budoucnosti se zvýší kapacita také v Mateřské škole Zelná v Přízřenicích. Město tak současně splní další ze slibů, který zazněl při diskusi s občany městské části Brno-jih v září 2010 v souvislosti s místním referendem o osamostatnění.

Školka v ulici Zelné nyní přijímá 25 dětí, je tedy jednotřídní. Stavební úpravy a nové dispoziční řešení budovy umožní umístění dvou tříd s celkovou kapacitou 45 dětí.

Kromě přístavby bude celý objekt, umístěný uprostřed velké zahrady, zateplen, čímž se mj. sníží také platby za energie. Opravena bude i střecha budovy a chodníky a vznikne tu nové krátkodobé parkovací stání pro rodiče. Předpokládané finanční náklady přesáhnou částku 13 milionů korun.

Stavební práce budou zahájeny v co nejkratší možné době a nejnáročnější část prací se uskuteční zřejmě již o prázdninách. Veškeré úsilí přitom bude směřováno k cíli, aby nejspíše se zahájením školního roku 2014/2015 byla tato školka schopna poskytnout všech 45 míst. Rodiče již zapsaných dětí se však nemusí ničeho obávat. Po dobu rekonstrukce mateřské školy najdou děti po nezbytně nutnou dobu vyhovující zázemí na Základní škole Bednářova.

V místním referendu, které se uskutečnilo 12. září 2010, rozhodli obyvatelé Dolních Heršpic a Přízřenic o tom, že se tato dvě katastrální území neosamostatní a zůstanou i nadále součástí města Brna. Impulzem pro záměr osamostatnit se byla bytová výstavba, kterou soukromý investor plánoval v lokalitě Slunná louka. Město Brno vyšlo obyvatelům vstříc a směřovalo o zemky, na kterých měly původně nové byty vyrůst. Slíbilo dialog i řešení dalších problémů, například právě přístavbu MŠ Zelná s navýšením míst. Město Brno tak své sliby a závazky vůči občanům plní.



LUDVÍK KADLEC
člen Zastupitelstva města Brna (ODS)

Sociální služby řeší Brno dlouhodobě a komplexně

Každému z nás se může stát, že se ocitne v situaci, z níž sám nedokáže najít cestu. V takovém případě bude odkázán na pomoc a podporu ostatních, ať už svých nejbližších, nebo profesionálů v sociálních službách.

Město Brno není lhostejné ke svým občanům, kteří se ocitnou v nepříznivé sociální situaci, a proto dlouhodobě věnuje pozornost poskytování sociálních služeb. Z rozpočtu města jsou financovány jeho příspěvkové organizace a současně jsou také podporovány nestátní neziskové organizace zajišťující sociální služby na území města.

Aby tyto limitované finanční prostředky byly využívány co nejefektivněji, jsou podpora a rozvoj sociálních služeb již řadu let plánovány tzv. komunitním způsobem, to znamená, že plán je připravován v úzké spolupráci zadavatele (město), poskytovatelů sociálních služeb (příspěvkové a neziskové organizace) a jejich uživatelů.

Schválený 3. Komunitní plán sociálních služeb města Brna pro období 2013–2015 je výsledkem práce koordináční skupiny a osmi pracovních skupin: Senioři; Děti, mládež, rodiny; Osoby s tělesným postižením; Osoby se smyslovým postižením; Osoby s mentálním a kombinovaným postižením; Osoby s duševním onemocněním; Osoby ohrožené sociálním vyloučením a Etnické menšiny a cizinci. Téměř 250 členů skupin se scházelo pravidelně od května do prosince roku 2012 a podílelo se na přípravě dokumentu.

Komunitní plán je členěn do osmi kapitol dle pracovních skupin a obsahuje celkem 32 priorit a 81 konkrétních opatření s uvedením realizátorů a popisem návrhu realizace i cílového stavu. Je důležitým podkladem pro zajištění a financování sociálních služeb pro období let 2013–2015.

Prováděcí dokument komunitního plánu – Akční plán sociálních služeb města Brna pro rok 2013 – formuluje konkrétní opatření včetně finančních nákladů pro udržení či případný rozvoj sociálních služeb pro daný rok. Důvodem vytvoření akčního plánu je snaha o každoroční aktualizaci komunitního plánu v souladu s tvorbou rozpočtu města na každý rok, dle měnících se podmínek financování sociálních služeb a požadavků Jihomoravského kraje.

Úsporné bydlení s tepelným čerpadlem

Dnešní doba je poznamenána všeobecným růstem cen při stagnaci příjmů a znehodnocování úspor. Není to příliš optimistické. Jednou z mála možností, jak snížit náklady v oblasti bydlení, je minimalizovat náklady na vytápění a ohřev teplé vody, což v hospodaření domácností, ale i komerčních objektů hraje významnou roli.

Tepelná čerpadla jsou zařízení umožňující z okolní vytápěných objektů získat s malým podílem pohonné elektrické energie značné množství tepelné energie prakticky „zadarmo“.

Je to cesta k energetické nezávislosti, a tedy snižování provozních nákladů stávajících rodinných domů i novostaveb, bytových domů i komerčních objektů.

Současným trendem je razantní snižování energetické náročnosti staveb a právě využitím tepelných

čerpadel toho lze poměrně snadno dosáhnout. Je to nesrovnatelně levnější cesta než zateplování fasád, což se stalo dnes módou, při současně vyšším ekonomickém efektu.

S kvalitním tepelným čerpadlem lze dosáhnout poměrně snadno snížení nakupované energie na vytápění a ohřev vody o 50 až 70 %, což je výrazně více než při zateplování, kdy za vyšších investičních nákladů se sníží spotřeba tepla jen o cca 30 max. 40 %.

Jistě stojí za úvahy i informace o tom, že investiční prostředky na pořízení tepelného čerpadla mají roční výnos mezi 10 až 12 %. Žádná banka ani investiční fond takové výnosy nezajistí. To platí pro ty, kteří mají „volné“ finanční prostředky a obávají se jejich znehodnocování, když leží na účtech nebo doma „ve strožoku“. I v případě, že volné

prostředky nejsou k dispozici, pak při dnešních úrokových sazbách do 4 % se vyplatí si vzít vhodný úvěr, který se výnosem z dosahovaných úspor tepelným čerpadlem dá snadno splácet včetně úroků.

Každým zdražením energií v podstatě majitel tepelného čerpadla více ušetří. Zcela jistě tyto informace zní zajímavě, přičemž stačí vzít si dnešní účty za nakupované energie a přijít se poradit k odborníkům, kteří v tomto oboru mají dostatek zkušeností a srozumitelně vysvětlí, jak to s těmi úsporami je.

V areálu BVV – Národní stavební centrum EDEN 3000 je vzorový úsporný dům Gama 100, kde Vám rádi poskytnou informace specialisté firmy TERMO KOMFORT a současně vám ukáží, jak takové tepelné čerpadlo vypadá, a předvedou je v provozu.

Czech POINT nyní i v bance

Za pět let své existence už Czech POINT vystavily 8,5 milionu výpisů. Potvrdily, že umí redukovat byrokracii ve vztahu občan – veřejná správa na minimum. Teď se jejich síť rozšiřuje – výpis z rejstříku trestů nebo katastru nemovitostí lze zajít už i do banky.

pisuje důvody, kvůli kterým v roce 2008 Czech POINT (neboli České Podací Ověřovací Informační Národní Terminály) vznikly. Lidé díky nim získají na jednom místě co nejvíce potvrzení z veřejných i neveřejných informačních systémů. Obíhají tak data, nikoli občan.



O tom, že veřejnost vzala Czech POINT za své, svědčí vysoké číslo vydaných výpisů. Za jediný den jich Czech POINT vydají více než 4,5 tisíce. Mezi nejčastější dokumenty, pro které Češi chodí, patří výpis z katastru nemovitostí, z obchodního rejstříku, živnostenského rejstříku a z rejstříku

trestů. Oblíbené je i zřízení datové schránky.

V současné době je po celé republice k dispozici více než 2 tisíce kontaktních míst Czech POINT a přibývají další. Tuto službu začala nabízet na trhu i vůbec první finanční instituce ČSOB prostřednictvím své značky Era. „Spustili jsme zkušební provoz ve čtrnácti Era finančních centrech, to znamená po jednom v každém kraji. Plánujeme, že služby Czech POINT posléze rozšíříme i na další centra. Chceme všem klientům i neklentům usnadnit život a ušetřit jim čas,“ říká Jana Urbánková, odpovědná ředitelka za distribuční síť Era finančních center. Znamená to, že si klienti Era už nebudou muset chodit zvlášť pro výpis na Czech POINT a zvlášť do banky, ale vyřídí vše na jednom místě.

„Při své práci realitního makléře potřebuji pro své klienty každou chvilku řešit výpis z katastru nemovitostí nebo notářská ověření. Czech POINT moji práci výrazně zjednodušily a urychlily. Nemusíme obrážet několik úřadů a vystát na každém z nich frontu. Vše je na jednom místě a většinou bez čekání,“ pochvaluje si Vladimír Pleskáček z Rakovníka. Po-

▶ ROZHOVOR

„Šetříme našim klientům čas,“ říká Jana Urbánková



Na zkušenosti s fungováním Czech POINT v Era finančních centrech jsme se ptali Jany Urbánkové, odpovědné ředitelky za distribuční síť Era finančních center.

Era je první komerční značka, která autorizaci služby Czech POINT

získala. Proč jste o ni žádali?

Protože se snažíme našim klientům co nejvíce zjednodušit život. Era před pár lety jako první nastoupila cestu zjednodušování produktů a zvyšování komplexnosti služeb.

Czech POINT jsou zatím jen ve čtrnácti Era finančních centrech.

Plánujete jejich rozšíření?

Ano. V tuto chvíli probíhá testovací provoz. Postupně budeme Czech POINT zavádět i v ostatních pobočkách. Ale už nyní na základě prvních zkušeností z našich poboček mohu potvrdit, že zájem je skutečně veliký nejen ze strany klientů, ale i široké veřejnosti.

TERMO KOMFORT
ÚSPORNÉ ENERGETICKÉ SYSTÉMY

Zveme vás k návštěvě energeticky úsporného domu

Denně od 10 do 17 hodin bezplatné poradenství.

Můžete si prohlédnout v provozu tepelná čerpadla, rekuperační jednotky, domácí fotovoltaickou elektrárnu, případně el. topná zařízení vč. akumulčních kamen nové generace.

Firma Termo Komfort nabízí vyprojektování a instalaci tepelných čerpadel všech systémů. Špičková kvalita je dána více než 30ti letým vývojem.

Tepelná čerpadla

- s výjimečnými parametry
- oceněna "Mezinárodní pečeti kvality"
- systém vzduch-voda efektivní do - 25°C
- speciální vysokoteplotní s topnou vodou až 75°C
- reverzibilní pro topení v zimě a chlazení v létě

Dimplex

Energeticky úsporný dům najdete na výstavišti BVV - EDEN 3000, Bauerova 10, 603 00 Brno, tel.: 545 213 628, mobil: 724 294 136, e-mail: info@termokomfort.cz, www.termokomfort.cz

Poradensko - obchodní středisko: Slavikova 24/26, 130 00 Praha 3, tel.: 222 720 449, mobil: 721 957 031, e-mail: praha@termokomfort.cz

Každý den můžete vypadat skvěle.

parfums.cz

Vše pro krásu. Každý den.



L'ORÉAL Professionnel
šampony
250 ml

od **149 Kč**

Parfums.cz - největší internetový prodejce parfémů a kosmetiky s dodáním do druhého dne.

Autisté diváky vtáhnou do svého neobyčejného světa

Do konce června probíhá v prostorách HaDivadla výstava obrazů s názvem Neobyčejný svět aneb cesta za hranice barev. Autory obrazů jsou děti s poruchami autistického spektra.

Výstava je prodejná a výtěžek ze sbírek bude použit na nákup speciálního školního nábytku pro žáky s poruchami autistického spektra ze ZŠ Štolcova, která je jedinou školou v České republice poskytující vzdělávání výhradně těmto žákům. „Vzdělávání je na této škole na vysoké úrovni, celý proces je ale limitován nedostatečnými finančními prostředky na nákup potřebných školních pomůcek a nábytku, které jsou velmi drahé,“ uvedl předseda pořadatelského občanského sdružení ProAut Pavel Boldiš.



Foto: P. Boldiš

Do „neobyčejného světa“ je možné zavítat od pondělí do pátku od 10 do 18 hodin, vstup je volný (pouze je nutné jej ohlásit u pokladny divadla v Alfa pasáži). Výstava se koná pod záštitou brněnského primátora Romana Onderky. Více informací najdete na webových stránkách www.proaut.cz.

Autismus je celoživotní neurovývojová porucha, která má vliv na sociální a komunikační schopnosti jedince. Jejím důsledkem je, že dítě špatně vyhodnocuje informace, které dostává, například nerozumí dobře tomu, co vidí, slyší a prožívá. Soňa Haluzová

Občanské sdružení ProAut vzniklo na jaře roku 2012 z iniciativy pedagogů vzdělávajících žáky s autismem na ZŠ Štolcova v Brně. Jeho cílem je podpora osob s autismem a jejich rodin včetně zajištění kvalitních podmínek pro jejich edukaci, začlenění do společnosti a trávení volného času či osvětová činnost. Dozvědět se, že dítě má autismus, je pro rodiče skličující, i když je to často potvrzení toho, co delší dobu tuší. Po stanovení diagnózy však rodiče chtějí vědět, co a jak dělat, aby i jejich dítě bylo spokojené stejně jako okolí.

Čučkaři a fazuláci změří síly

ObrFest není festival pro obry. S podtitulem „veselice na kraji města“ je určen hlavně pro Obřanské a Maloměřické. 15. června se na fotbalovém hřišti v Obřanech v ulici Zlatníky koná první ročník sousedského hudebního festivalu s gastronomickou soutěží pro „čučkaře“ a „fazuláče“.

ObrFest začíná ve 13 hodin a na pódiu se až do 22 hodin vystřídají kapely, sbory i divadelní soubor. „Jsou to tělesa spjatá s naší městskou částí,“ popsala starostka Maloměřic a Obřan Klára Liptáková. „Program bude žánrově pestrý – od sborového zpěvu přes bluegrass, funky až po jazz a hard rock.“

Neméně důležitou součástí akce bude soutěž v přípravě čočkových a fazulových salátů. Pořadatele inspirovala tradice, podle níž jsou místní rozděleni podle preferovaných luštěnin. „Maloměřičáci prý bývali čučkaři a Obřanští fazuláci,“ popisuje s nadsázkou Liptáková. Soutěž je ale otevřená – místní příslušnost při výběru základních surovin pro salát roli nehraje.

Podrobný program a informace o vstupném najdete na webu www.obrfest.cz. (zug)

Výlety pro starší a pokročilé mají velký ohlas

Volného času mají seniori sice dost, i chuť vyrazit ven a něco zažít, dostat se „mezi lidi“ a navázat nová přátelství, nicméně ne vždycky mají s kým. Starší lidé se už necítí na to, aby podnikali dlouhé turistické výlety, zato nenáročnou procházku vítají. Právě pro tuto skupinu občanů organizuje Klub českých turistů výlety a procházky po Brně a nejbližším okolí.

„Oslovuji brněnské domovy pro seniory, a pokud je zájem, nabídnu jim zajímavý výlet do okolí. Nejsou to žádné dálkové pochody, mohou se zúčastnit i lidé na vozíčku s pečovateli a samozřejmě každý ve věku nad padesát let, kdo má chuť se připojit,“ vysvětlila koordinátorka projektu Jiřina Dobešová z KČT.

První letošní procházku podnikli seniori začátkem května, a to do Botanické zahrady a arboreta Mendelovy univerzity v Brně. „Zúčastnilo se

ji pětadvacet lidí ze tří brněnských domovů pro seniory. Prohlídka skleníků i zahrady měla velký úspěch, provázeli nás vedoucí oddělení dřevin Michal Pavlík, který nám poskytl odborný výklad,“ přiblížila první vycházku Dobešová.

Účastníci akce oceňují nejen kontakt s přírodou a načerpané informace, ale neméně důležité – a možná úplně nejpodstatnější – pro ně je to, že se dostávají do společnosti lidí s podobnými zájmy a navazují nové osobní kontakty.

Dalším výletem byla cesta Mariánským údolím s přednáškou o mlýnech na Říčce. V červnu jsou v plánu procházky po Cacovickém ostrově s průvodcem (12. června) a výlet do Adamova s prohlídkou Světelského oltáře, rovněž s průvodcem (27. června).

O cílech dalších výletů koordinátorka projektu KČT Jiřina Dobešová teprve uvažuje, vítá i náměty a inspirativní nápady. Kontaktovat ji lze na telefonním čísle 736 754 638 nebo e-mailem na adrese dobesova.jirina@seznam.cz.



První jarní procházka vedla do Botanické zahrady a arboreta Mendelovy univerzity v Brně. Foto: KČT

Podobné vycházky „šité na míru“ starším výletníkům organizoval Klub českých turistů loni v Praze. Letos se

projekt rozšířil do deseti krajů České republiky.

Kateřina Šefčíková

Úrazům se lze vyhnout. Jen vědět jak

Kancelář Brno – Zdravé město Magistrátu města Brna připravila pro veřejnost již 14. ročník Brněnských dnů bez úrazů, které se uskuteční od 23. května do 9. června.

Hlavním cílem kampaně je upozornit na problematiku úrazů u vybraných rizikových skupin obyvatel a naučit je, jak úrazům předcházet a co dělat, pokud k úrazu dojde. Kampaně je letos zaměřena zejména na prevenci úrazů dětí. Úrazy totiž stále představují hlavní příčinu úmrtí u dětí. Navíc blíží se období letních prázdnin je obzvláště rizikovým. Pozor si ovšem musí dávat i dospělí, neboť i oni v období dovolených více cestují a sportují.

Děti se při akcích zábavnou formou dozvědí, co mohou udělat pro to, aby



Foto: KBZM

se jim úraz nestal, a seznámí se rovněž s prací zdravotnické záchranné služby, policie a hasičů. Například na fotbalovém hřišti v Tuřanech se 1. června uskuteční Dětský den Krtka s Hrochem aneb prázdniny bez úrazu. Děti si tu prohlédnou záchranářský vrtulník, hasičské auto, sanitku, policejní motocykly a budou mít možnost vyhrát i let vrtulníkem.

Na akci Rozmístění automatizovaných externích defibrilátorů v Brně 5. června od 11.30 hodin na náměstí Svobody se lidé seznámí s ukázkami poskytování první pomoci prostřednictvím defibrilátorů. Dojde zde rovněž k pokusu o zápis do České knihy rekordů v nejdelsí resuscitaci s pomocí tohoto přístroje.

K oblíbeným sportům nejen dětí, ale i dospělých patří jízda na kole a ko-

lečkových bruslích. Na cyklostezce u řeky Svratky budou strážníci 7. června motivováni k nošení ochranných pomůcek při sportu včetně povinné výbavy kola.

Významnou rizikovou skupinou z hlediska úrazů jsou rovněž seniori. Hlavní příčinou úrazů ve vyšším věku jsou pády. Seniori si tak mohli 29. května za asistence odborníků ve dvoraně Rektorátu VUT vyzkoušet jednoduché praktické cviky zaměřené na udržování rovnováhy a prevenci úbytku svalové hmoty.

Podrobný program Brněnských dnů bez úrazů 2013 najdete na webových stránkách www.zdravemesto.brno.cz.

Ivana Draholová
Kancelář Brno – Zdravé město MMB

S dobrým nápadem se dá změnit svět

Kdo by to řekl, že zrovna Brno je kolebkou moderních řečových technologií, které už dnes umožňují identifikovat se v bance pouze hlasem a zapomenout na všechna otravná hesla. A kdopak ví, že právě v Brně se zrodil nápad nahradit jednorázové kelímky na akcích vratnými „NickNacky“ a zbavit se tak nepořádku třeba na hudebních festivalech.

Kdo chce zjistit, kde v Brně „bouří mozky“ a produkují jeden užitečný nápad za druhým, měl by se zastavit mezi

13. a 30. červnem v obchodní Galerii Vaňkova. Na výstavě Jak brněnské nápady mění svět, kterou připravilo Jihomoravské inovační centrum ve spolupráci s městem Brnem, Jihomoravským krajem a brněnskými univerzitami, získají návštěvníci přehled o nejnovějších vynálezech současných firem, které prošly brněnským Innovation parkem JIC nebo jsou stále jeho součástí.

„Chceme ukázat, že v Brně se rodí spousta zajímavých nápadů, které pomáhají lidem po celém světě,“ vysvětlila Helena Továřková z Jihomoravského inovačního centra. „Často se jedná o technologie, produkty nebo služby, které lidé znají nebo o nich slyšeli, ale neví, že jsou z Brna či jižní Moravy. A to je škoda. Rádi bychom také ukázali podnikání jako zajímavou životní dráhu,“ doplnila Továřková. Výstava ukazuje především nápady a příběhy: je na nich totiž dobře vidět, že na začátku často nebyly miliony na kontě, ale právě jen dobrý nápad a pak ještě odvaha a výdrž.

Atrakcí budou určitě nové technologie, které si návštěvníci ihned vyzkouší: například přepis řeči systémem vyvinutým firmou Phonexia. K tomu bude třeba jen namluvit krátký úryvek a počítač pak už dokáže hlas analyzovat, srovnat a rozlišit od jiných a následně i přepsat do textu.

Jeden den výstavy bude patřit zejména seniorům a dalším, kdo s počítači zatím příliš „nekamarádí“, a umožní jim seznámit se s operačním systémem Celebrio. (šef)

ŽIJÍ MEZI NÁMI

Řekové si připomínají 65. výročí příchodu do Československa

Letos je tomu 65 let od doby, kdy k hranicím tehdejšího Československa dorazily první vlny s dětskými a později i dospělými emigranty z Řecka.

Několik tisíc dětí i dospělých Řeků bylo nuceno emigrovat kvůli probíhající občanské válce ve své zemi a věřilo, že jejich odchod je jen dočasný. Tomu odpovídá i oblíbené dobové zvolání „tak za rok v Řecku“.

Z politických důvodů však návrat Řeků nebyl možný a pobyt v Československu se pro některé z nich stal celoživotním. Československo Řeky vřele přijalo a umožnilo jim získat kvalitní vzdělání, bydlení i zdravotní péči. I přesto, že se část emigrantů postupem času vrátila do vlasti, dnes tvoří Řekové početnou menšinu, která se plně asimilovala, stále však udržuje své tradice, zvyky i jazyk a sdružuje se v tzv. řeckých obcích.

V rámci oslav 65. výročí se na území města Brna bude konat mnoho kulturních

akcí, od taneční zábavy a koncertů přes vystoupení tanečního souboru Prometheus až k promítání tematických filmů, přednáškám a akcím řecké školy. Všechny akce Řecké obce Brno jsou určeny členům i veřejnosti – z těch nejbližších je to Řecký den na hradě Veveří 1. června, na jehož organizaci se obec podílí.



Na ostravském festivalu bude brněnské Řeky reprezentovat taneční soubor Prometheus. Foto: ŘO Brno

Nedílnou součástí oslav bude celorepublikový Řecký festival v Ostravě 22. června, na kterém budou Brno reprezentovat taneční soubor i hudební skupiny. V rámci festivalu se uskuteční sportovní utkání řeckých týmů ve fotbale, v deskové hře tavli (známé také pod názvem vrhcaby nebo backgammon – pozn. red.), přehlídka tanečních souborů z jednotlivých řeckých obcí i slavnostní večer s taneční zábavou. V Brně se velká taneční zábava k oslavě výročí, na které se zájemci naučí řecké tance a ochutnají tamní kuchyni, uskuteční 19. října.

Oslavy 65. výročí jsou letos doprovázeny důležitým 1150. výročním příchodem soluňských bratrů Cyrila a Metoděje na Velkou Moravu. Toto o mnoho starší výročí je pro Řeky neméně důležité, a bude proto v programu aktivně plně reflektováno. Aktuální program akcí Řecké obce Brno najdete na webu www.robrno.cz.

Alena Georgiu, Řecká obec Brno



DEN OTEVŘENÝCH DVEŘÍ

S PROHLÍDKOU
VZOROVÉHO BYTU

15.6.2013 11.00 - 16.00 hod

Navštivte nás,
a vyberte si
z nabídky posledních
volných bytů.



Obytný soubor Vídeňská, Brno

Komfort, a.s. - 22 let a desítky úspěšně dokončených staveb.
Více než 3000 spokojených zákazníků bydlí v námi
postavených bytech.

KOMFORT
stavební firma a.s.

prodejní kancelář:
Křenová 72, 602 00 Brno
tel. 543 235 507
mob. 724 972 540
www.komfort.cz

SC 3311781

BRNĚNSKÝ
METROPOLITAN

HAVEL MOUKA

manažer regionu Jihomoravský,
Olomoucký a Zlínský kraj
e-mail: havel.mouka@ceskydomov.cz
mob: 730 195 077

HANA KREJČOVÁ

vedoucí regionu Jihomoravský kraj
a inzerce Brněnského Metropolitanu
e-mail: hana.krejцова@ceskydomov.cz
mob: 734 580 086

KAREL MAREK

manažer inzerce
e-mail: karel.marek@ceskydomov.cz
mob: 606 740 730

ALENA MICHALČÁKOVÁ

manažer inzerce
e-mail: alena.michalcakova@ceskydomov.cz
mob: 734 580 083

HELENA NOVOTNÁ

manažer inzerce
e-mail: helena.novotna@ceskydomov.cz
mob: 730 195 067

www.ceskydomov.cz

**ČESKÝ VÝROBCE
SEDACÍCH SOUPRAV**

JECH

www.jech.cz

BRNO - podniková prodejna
Židenice, Tábořská 153; tel. 775 878 367

Kupón na slevu můžete uplatnit
3. - 21. června na
podnikové prodejně
v Brně.
15%

SC 3303842

KRÁTCE

■ Delegaci z Lipska doprovází sbor. Od 6. do 8. června bude v Brně pobývat oficiální delegace partnerského města Lipska v čele s primátorem Burkhardem Jungem. Letos si Brno připomíná 40 let partnerství s tímto německým městem a při té příležitosti jsou pro obyvatele obou sídel přichystány čtyři desítky akcí, od koncertů přes literární čtení po připomínku 200. výročí bitvy národů u Lipska. Během červnové návštěvy delegace je v plánu společenské setkání na lodi Lipsko na Brněnské přehradě, instalace informační tabule o Lipsku a zasažení lípy na ulici Lipské v Žabovřeskách, dále společný koncert studentů a pedagogů hudebních škol ZUŠ Veveří a Musikschule Johann-Sebastian Bach či výstava kreseb lipského malíře Wernera Tübkeho v Křížové chodbě Nové radnice. Od 5. června do 28. července bude v Domě umění na Malinovského náměstí instalována výstava Čtení měst, na níž se prezentuje současná lipská výtvarná scéna. A 6. června v 19.30 hodin vystoupí v Besedním domě Synagogální sbor Lipsko.

■ Nádraží u řeky. Přiblížit projekt modernizace brněnského železničního uzlu občanům, kteří nejsou odborníky na železniční dopravu, by měly nové webové stránky www.nadraziureky.cz. Jejich smyslem je nabídnout veřejnosti přehledné informace o významném projektu, jehož podstatou je modernizace železničního průjezdu městem a stavba nového osobního nádraží jižně od historického jádra v blízkosti řeky Svratky. Přínosy projektu jsou na webu přiblíženy pomocí pěti nosných témat: město atraktivní od prvního okamžiku, méně aut v centru města, řeka ve městě znovu ožívá, snadný přechod a pohodlné parkování, více zeleně a obytných ploch v centru a významný evropský dopravní uzel. Kromě toho web nabídne souhrnné informace o projektu, aktuální a sekci otázek a odpovědí.

■ Knihovna se rozšíří. Knihovna Jiřího Mahena na Koblížně rozšíří své kapacity a nabídne Brňanům další možnosti volnočasových aktivit. Rada města Brna schválila 23. května záměr zadání veřejné zakázky na akci Knihovna pro město – rozšíření a zlepšení služeb veřejnosti. Jejím předmětem je vybudování multifunkčního sálu s příslušenstvím v půdní vestavbě pro zhruba sto lidí. Sál bude sloužit pro pořádání různých kulturních, společenských a vzdělávacích pořadů. Dále budou zvětšeny prostory oblíbeného a hojně využívaného Family Pointu, rozšířeno bude jeho informační zázemí i vybavení pro malé děti. Mladým lidem nově poslouží multifunkční prostor ve 2. patře, který jim nabídne neformální prostředí pro studium i setkávání s přáteli. V přízemí paláce bude nově koncipováno zákaznické centrum, které spojí informační služby, registraci i veřejný internet. Pohodlní návštěvníků pak umocní i možnost občerstvení a pobyt v Knihovním klubu, který poskytne příležitost k prezentaci amatérských tvůrců. Vše je navrženo s bezbariérovým přístupem.

■ Žáci soutěží ve vaření. V týdnu od 17. června se na Základní škole Otevřená 20a uskuteční 2. ročník soutěže žáků ZŠ ve vaření Kuchař kadet 2013. Letos se přihlásilo devět brněnských škol a o vítězství se bude ucházet 17 čtyřlenných týmů. Děti budou za dohledu pedagoga samy připravovat jídlo, které je podle jejich představ zdravé a chutné. Z přihlášených družstev budou po semifinálových kolech vybrána čtyři, která se 21. června zúčastní finále. Žáci tak mohou získat kladný postoj ke zdravému stravování a mohou též ocenit náročnou kuchařskou umění.

I ve Stuttgartu přestavují železniční uzel



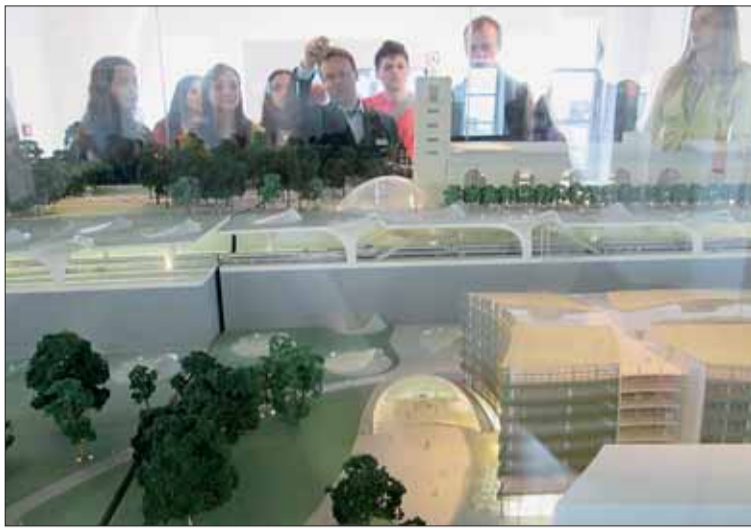
FRANTIŠEK
KUBEŠ

Kancelář
strategie
města MMB
kubes.frantisek@brno.cz

Pět desítek studentů tří předních brněnských univerzít (Masarykovy univerzity, Mendelovy univerzity v Brně a Vysokého učení technického v Brně) v dubnu vyrazilo za zkušenostmi do partnerského města Stuttgartu.

Exkurze se uskutečnila v rámci projektu Partnerství subjektů meziuniverzitní studentské sítě, který má za cíl co nejlépe využít potenciálu nadaných studentů a zapojit je do řešení praktických a aktuálních problémů souvisejících s rozvojem města Brna.

Během svého několikadenního pobytu absolvovali sérii přednášek a prezentací, po nichž následovaly živé diskuse. Přednášky a prezentace byly zvoleny tak, aby se studenti mohli pro své praktické studie inspirovat tím, jak je ve Stuttgartu daná problematika řešena.



■ Studenti z Brna si prohlédli i model stuttgartského uzlu. Foto: MMB

Názor není jednotný

Během exkurze byl prostor věnován také představení projektu Stuttgart 21, který má za cíl vybudovat vysokorychlostní železniční trať ze Stuttgartu do okolních center, zejména do Ulmu, a kompletně přestavět železniční uzel v samotném Stuttgartu.

Tamní hlavové, tedy koncové nádraží se změní v průjezdové, do kterého budou

směřovat tratě soustavou tunelů. Na povrchu nebudou potřeba obří kolejistiště jako doposud. V centru Stuttgartu se tak uvolní více než 100 hektarů pro moderní stavby.

Od poloviny 90. let minulého století připravovaný projekt Stuttgart 21 se začal realizovat v únoru 2010. Předpokládané náklady na tuto akci postupně rostly, z původních dvou miliard eur na současných 6,5 miliardy.

Projekt bývá označován jako ambiciózní, potřebný, pro město nezbytný, ale také jako sporný, zbytečný, megalomanský, v rozporu s míněním veřejnosti, poškozující životní prostředí i podzemí města. V současnosti zastávají vedoucí funkce ve Stuttgartu i ve spolkové zemi Bádensko-Württembersko Fritz Kuhn a Winfried Kretschmann ze Strany zelených, kteří jsou proti projektu Stuttgart 21. Kritizují především finanční náročnost stavby.

Proti železniční stavbě různými způsoby a s různou razancí průběžně protestuje část veřejnosti. V září 2010 proti 50 tisícům demonstrantů dokonce policie použila vodní děla a obušky. Mezi odpůrci projektu jsou i obyvatelé středního a vyššího věku a majitelé pozemků, bytů a domů, poblíž kterých specialisté začínají hloubit tunely pro železniční tratě.

Celá záležitost se řešila i v lidovém hlasování. V listopadu 2011 se rozhodovalo v referendu v Bádensku-Württembersku o dalším osudu projektu. Pro jeho pokračování se vyslovilo 58,9 procenta voličů, zbytek byl proti. Projekt Stuttgart 21 tedy pokračuje dál.

Zpracováno ve spolupráci s Ivem Klemšem z Kanceláře primátora města Brna

Pro „řidičák“ bez front a stresů. Stačí přijít hned



JITKA
DUNDÁLKOVÁ

Odbor dopravněsprávních
činností MMB
dundalkova.jitka@brno.cz

Kdo vlastní řidičský průkaz vydaný od 1. ledna 2001 do 30. dubna 2004, má povinnost jej vyměnit do konce letošního roku.

Magistrát města Brna upozorňuje všechny držitele těchto řidičských průkazů, aby výměnu nenechávali na poslední chvíli. Vyhnou se tak koncem roku zcela jistě dlouhým frontám a zbytečným stresům. Povinná výměna se v Brně týká ještě asi 28 tisíc řidičských průkazů.

S podporou Evropy zlepšuje Brno i sociální služby



ZDENKA
HAŠOVÁ

Odbor sociální
péče MMB
hasova.zdenka@brno.cz

Už více než rok probíhá projekt Podpora komunitního plánování sociálních služeb ve městě Brně, financovaný z Evropského sociálního fondu prostřednictvím Operačního programu Lidské zdroje a zaměstnanost a rozpočtu České republiky.

Projekt pro město Brno realizuje Sociální nadační fond města Brna „Domovy potřebných“ ve spolupráci s Odborem sociální péče Magistrátu města Brna.

Během první poloviny dvouletého projektu se podařilo uskutečnit řadu aktivit. Ke stěžejním výstupům tohoto období patří zejména zpracování v pořadí již třetího Komunitního plánu sociálních služeb města Brna pro období 2013–2015, který je výsledkem práce a následného konsenzu mnoha lidí z řad zástupců města, organizací poskytujících sociální služby, různých institucí, uživatelů služeb i zainteresované veřejnosti.

Priority a opatření plánu zaměřené na specifické cílové skupiny (senioři, děti,

Kde si mohu vše vyřídit

Magistrát města Brna
Odbor dopravněsprávních činností
Kounicova 67 – hala řidičských průkazů

Kdy

Pondělí 8–17 hodin
Úterý 8–12 hodin
Středa 8–17 hodin
Pátek 8–12 hodin

Co potřebuji s sebou

- současný řidičský průkaz
- dokladovou fotografii se současnou podobou a čelním pohledem
- platný občanský průkaz nebo platný cestovní pas včetně dokladu o pobytu
- peníze nikoli, výměna řidičského průkazu je zdarma

O bezplatnou výměnu ze zákona se nejedná v případě změny údajů, například jména, příjmení, bydliště, při vepsání titulu nebo vepsání či zrušení kódu brýlí nebo čoček (žadatel předloží lékařský posudek o zdravotní způsobilosti vystavený posuzujícím lékařem). V těchto případech je při převzetí nového řidičského průkazu třeba uhradit správný poplatek ve výši 50 korun.

Kdy si lze vyzvednout nový průkaz

Podle zákona o silničním provozu příslušný obecní úřad obce s rozšířenou působností vydá řidičský průkaz nejpozději do 20 dnů ode dne podání žádosti. Zda už byla žádost vyřízena, žadatel zjistí na internetové adrese www.brno.cz > Občan > Potřebuji si vyřídit > Řidičský průkaz > Stav žádosti o vydání nového řidičského průkazu. Podle data podání žádosti si tu lze

ověřit, zda je již řidičský průkaz vyhotoven.

Rychlá výměna

Pokud držitel ztratil řidičský průkaz a nový potřebuje rychle, neboť například za týden odjíždí do ciziny, musí požádat registr řidičů v místě bydliště o vydání řidičského průkazu ve zkrácené lhůtě (tzv. blesk) a po úhradě správného poplatku ve výši 500 korun mu bude řidičský průkaz vydán do 5 pracovních dnů.

Elektronické objednání

Výrazně ušetřit čas může všem zájemcům elektronické objednání na konkrétní den a hodinu. Možnost mají na webu www.brno.cz > Občan > Potřebuji si vyřídit > Řidičský průkaz > Elektronické objednání. Objednat se lze maximálně 22 dnů dopředu, objednání na další pracovní den bude počítačovým programem uvolněno o půlnoci.

i pro potřeby tvorby komunitního plánu zpracovali odborníci z katedry sociální politiky a sociální práce Fakulty sociálních studií MU tři expertní studie.

Nezanedbatelný výstup projektu představuje také čerstvě vydaný aktualizovaný Adresář organizací působících v sociální oblasti ve městě Brně, který obsahuje vyčerpávající informace o sociálních službách a jejich poskytovatelích.

S výsledky a aktivitami projektu se účastníci seznámili na velké konferenci k třetímu Komunitnímu plánu sociálních

služeb města Brna pro období 2013–2015, která se konala 29. května ve Sněmovním sále Nové radnice. Účastnilo se jí téměř 200 lidí, mezi nimiž byli mnozí, kteří se na tvorbě komunitního i akčního plánu sami podíleli svou aktivní činností v pracovních skupinách. Návštěvníci konference obdrželi výtisky obou plánů, zmíněný adresář a další informativní materiály, které případní zájemci mohou nalézt na webu www.socialnipce.brno.cz či v Socio-info centru Magistrátu města Brna na Kolišti 19.



■ Jak nejlépe sladit požadavky více stran v oblasti sociálních služeb? Prodiskutovat je na schůzích pracovních skupin. Foto: MMB

Soutěž s hotelovou sítí BHC&G o ubytovací voucher pro dvě osoby

Chcete si odpočinout a načerpat novou energii? Poznejte a procestujte Českou republiku s největší hotelovou sítí Bohemia Hotel Club & Golf. Jedním z našich partnerů je hotel nacházející se v historickém centru města Olomouc v bezprostřední blízkosti kaple sv. Sarkandra, hotel Arigone. Chcete ochutnat zážitek z tohoto hotelu? Stačí odpovědět na otázku a mít trochu toho štěstí.

Otázka zní: Kolik partnerů má síť BHC&G v Jihomoravském kraji? Správnou odpověď najdete na www.bhc.cz. Odpovědi pošlete do 8. června 2013 e-mailem na adresu: vondrackova@bhc.cz.

Ze správných odpovědí vybereme jednoho výherce, který získá voucher.

**BOHEMIA
HOTEL
CLUB
& GOLF**

ARIGONE
HOTEL *** & PENZION ****



ESO Nejlepší Amerika Sleva až 10% za včasný nákup (při rezervaci v ESO travel Brno min. 4 měsíce před odletem)

Největší výběr poznávacích zájezdů do USA a Kanady

	Města a příroda západu USA Západ USA – zlatý okruh To nejlepší z USA	12 dní 55.990 16 dní 65.990 20 dní 78.990		Země kaňonů a pueblů Vzhůru do Yellowstoneu Velká cesta velkou zemí	15 dní 64.990 18 dní 71.990 24 dní 88.990
	Národní parky západní Kanady Města východu USA a Kanady To nejlepší z Kanady	11 dní 66.990 15 dní 62.990 18 dní 92.990		New York, New York Města a příroda východu USA To nejlepší z východu USA	5 dní 29.990 10 dní 53.990 17 dní 69.990
	Las Vegas Z Floridy do New Yorku Z Kalifornie do New Orleans	9 dní 31.990 16 dní 66.990 20 dní 78.990		Velký okruh Havajskými ostrovy V zajetí vulkánů To nejlepší z Floridy	16 dní 93.990 17 dní 73.990 9 dní 46.990

ESO travel, Josefská 9, BRNO, tel.: 533 400 045, mobil: 777 363 630, email: brno@esotravel.cz

Levná dovolená v Česku? Zkuste chatu či chalupu!

Jezdit na chatu či chalupu, posekat trávník, zařídit nejnnutnější opravy nemovitosti či jen vyvětrat už moderní chatáře neláká. Do přírody nebo na venkov se jezdí především odpočívat a sportovat. Ti, kdo žádnou chalupu nevládní, si ji mohou jednoduše pronajmout a starosti s údržbou přenechat majiteli, kterému za pronájem platí. Chata či chalupa je čes-

kým fenoménem a podobně jako v zahradničení patří Češi ke světové špičce. Trávení víkendů a dovolených v chatových osadách nebo chalupách na venkově započalo ve druhé polovině minulého století a na oblíbené vůbec neklesá. Právě naopak. Lidé, kteří vlastní nějaký rekreační objekt, jej v posledních letech nabízejí i ostatním prostřed-

nictvím pronájmu. Pokud tedy plánujete letní dovolenou v Česku, jednou z možností je podívat se po něčem k pronájmu. Protože je ale o tento druh dovolených v posledních letech obrovský zájem, budete na poslední chvíli muset vybírat z poměrně omezené nabídky. Dovolenu na chatách či chalupách v pronájmu si totiž lidé zamlouvají i rok dopředu. K nejžáda-

nějším termínům všeobecně patří silvestr a letní prázdniny. Zatímco na silvestra bývají chaty a chalupy beznadějně obsazené na horách, v létě pak najdete jen stěží volné místo u vody nebo v chatách, kde je bazén, dětské hřiště či krásná příroda. Zatímco v minulých letech si české chaty pronajímali spíše němečtí a holandské turisté, v posledních pěti letech začali převažovat zájemci z Česka. Dovolené v tuzemsku, a přitom v novém prostředí oceňují hlavně rodiny s malými dětmi – v případě nemoci nebo jakýchkoli potíží není problém sehnat pomoc nebo se jednoduše sbalit a ihned odjet domů. Další výhodou je znalost jazyka a prostředí, ale i možnost domluvit se na dovolenou s partou lidí a pronajmout si objekt třeba pro 10 lidí. Toho využívají například studenti, protože tento typ dovolené patří k těm levnějším.

ní počet dnů pro pronájem. V letní i zimní sezoně jsou podobně jako u jiných dovolených vyšší sezónní ceny, pořád ale vyjde dovolená v pronajaté chalupě levněji než na hotelu. U nabídek se vždy uvádí velikost chaty, její poloha a podrobnosti k ubytování. V létě patří k nejžádanějším chaty a chalupy u vodních ploch nebo alespoň s bazénem. Majitel objektu by měl informovat, zda jsou v okolí značené turistické trasy a cyklostezky, hřiště pro děti, u větších objektů klubovna, případně dostupnost restaurace. V posledních letech vyžadují zákazníci i vyšší míru komfortu, takže není nic výjimečného mít v objektu již zmiňovaný bazén, krb, gril, sportovní hřiště a uvnitř DVD přehrávač, vířivou vanu či saunu. Nezáleží pak už na lokalitě, kde se chata nachází, protože lidé přijíždějí na dovolenou autem, rozhodující je ale blízkost přírody. Lidé vyhledávají chalupy na

samotě či polosamotě – chtějí mít klid a soukromí.

Vedou jižní Čechy a jižní Morava

Podle údajů Asociace českých cestovních kanceláří a agentur jsou hlavními turistickými favority Jihočeský, Jihomoravský, Královéhradecký a Liberecký kraj. Jižní Čechy nabízejí nejen kulturní památky, ale i možnost koupání, jižní Morava vinice a cykloturistiku. Zájem je také o Beskydy, Český ráj a Jeseníky.

Výhody pronájmů chalup jsou jednoznačné. Z hlediska klienta je to blízkost přírody a soukromí. Ze strany pronajímatele je plusem, že jeho nemovitost nechátrá, ale je dále využita a může mu přinést příjemný finanční obnos. Někdy se však objeví i nepříjemnosti, které mohou dovolenou zkazit. V tom případě se ihned spojte s majitelem a vše si na místě vyjasněte.

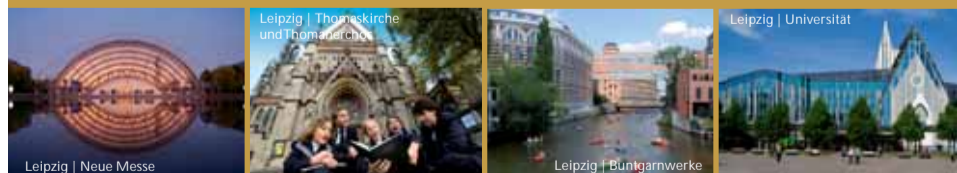
40. výročí partnerství měst

Leipzig

Brno

Brno a Lipsko jsou partnerskými městy již od roku 1973. Hlavní podobnost obou měst byla a je v jejich funkci obchodních center. Partnerství bylo roku 1999 obnoveno a také zintenzivněno. Spolupráce a výměna zkušeností v oblastech vzdělání, kultury, hospodářství i komunálních záležitostí, stejně jako pravidelné vzájemné návštěvy a prezentace, utvářejí živý kontakt obou partnerských měst.

V roce 2013 oslaví města Lipsko a Brno 40. výročí městského partnerství a připomenou si jej prostřednictvím mnoha společných akcí a projektů.



Leipziger Freiheit

Leipzig Tourismus und Marketing GmbH
www.leipzig.travel
www.leipziger-freiheit.de
www.facebook.com/leipzigcity



BRNO

Statutární město Brno
www.brno.cz
www.ticbrno.cz

Jak vybrat chalupu?

Na českém internetu jsou desítky webových portálů nabízejících pronájmy chat a chalup. Některé společnosti kromě webové prezentace nabízejí i tištěné katalogy, kde si objekt najdete podle lokality. Ceny jsou uváděny buď na osobu a noc, anebo za pronájem celého objektu, přičemž je stanoven maximální počet hostů a minimál-

Rekreace v Luhačovicích

Nezapomeňte si včas rezervovat pobyt ve Vašem oblíbeném hotelu! Zvýhodněná cena pro jarní a podzimní pobyty! Omezená kapacita!

Secesní Vila Vyšehrad stojí nedaleko luhačovicke kolonády, v jedné z nejkrásnějších částí lázni Luhačovice - Pražské čtvrti. Hotel nabízí i zvýhodněné pobyty s polopenzí za dobrou cenu.

Vila Vyšehrad, Betty Smetanové 391, 763 26 Luhačovice
tel. 577102064, mobil 775640810, 724151699, fax 577102064
e-mail vilavysehrad@centrum.cz, web: www.vilavysehrad.cz

HARRACHOV HOTEL

KRKONOŠE

ALL INCLUSIVE

390,-KČ

OSOBA/NOC

REZERVACE: 777 738 713

DĚTI ZDARMA

WWW.HARRACHOVHOTEL.CZ

TENKRÁT V BRNĚ

Moderní Brno a příjmení Eisler patří k sobě

Dodnes v centru města na Masarykově (19, 25–27) či na Běhounské (10) chodíme kolem jeho administrativních, obytných a obchodních staveb, projektoval několik vil a rodinných domů v Pisárkách a Masarykově čtvrti nebo nájemních domů pro střední vrstvy na Botanické, Novobranské a jinde. Byl bezkonkurenčním architektem brněnských funkcionalistických zahrad a podílel se na prvotní podobě brněnské zoologické zahrady, podle jeho projektu byla postavena židovská modlitebna na Skořepce. Přesto není jméno architekta Otto Eislera alespoň mezi laiky tak známé jako jména jeho kolegů – za všechny uvedme Wiesnera či Fuchse –, s nimiž se v meziválečném období podílel na „brněnském architektonickém funkcionalistickém zázraku“.

Otto Eisler se narodil 1. června 1893 v Bystřici nad Pernštejnem v židovské rodině jako nejmladší z pěti synů. Od raného dětství však žil v Brně, kde později vystudoval Německou technickou vysokou školu. Praktické zkušenosti z oboru architektury však získal také ve Vídni, kde mimo jiné udržoval kontakty s Adolfem Loosem, a ve Výmaru u Waltera Gropiuse.

Po návratu do Brna začal spolupracovat se svými bratry Arturem a Mořicem, kteří vlastnili velkou stavební firmu, a Hugem, který založil Dřevařské stavební podniky. Tato spolupráce se rozvíjela zvláště ve 30. letech, kdy rodinná firma prosperovala a realizovala zakázky i jiných významných architektů, např. Fuchsův Avion.

Uznávaný doma i ve světě

Pro sebe a pro svého též svobodného bratra Mořice navrhl Otto v roce 1930 „Dům pro dva mládece“ na Neumannově ulici na Starém Brně. Dům stojí uprostřed svazité a téměř beze změn ponechané staré ovocné zahrady. V projektu stavby se zrcadlí mnohovrstevnatá osobnost architekta a jeho různorodé záliby. Byl náruživým sportovcem, hrál na flétnu, zájmal se o výtvarné umění, kreslil, fotografoval, vyřezával loutky, cestoval, jeho koníčkem byla botanika a zoologie.

Proto střešní patro domu skrývá zimní zahradu s voliérou vyzdobenou nástěnnou malbou Karla Němce či otevřenou terasu pro gymnastiku. V teráriu zahradního domku opět vyzdobeného sgrafity Karla Němce byli chováni aligátor a chameleon, vilu vždy hlídal kokršpaněl. V roce 1930 v domě pobýval americký architekt Philip Johnson, který ho roku 1932 s dalšími stavbami Otto Eislera zařadil na slavnou newyorskou výstavu The International Style v Museum of Modern Art. Rodinná firma v té době realizovala podle Ottových návrhů i velké množství nájemních domů. Zajímavý, dnes bohužel zchátralý, je např. dům v Údolní 72 s nezvyklým propojením bytů se zahradou pomocí můstků.

Do života Eislerových tragicky zasáhla válka, kterou přežili pouze Otto s Mořicem. V roce 1945 se vrátili do Brna a obnovili činnost rodinné stavební firmy, ale už v roce 1948 o ni při znárodnění přišli. Otto působil v 50. letech jako externí zaměstnanec botanické zahrady Masarykovy univerzity a provozoval i vlastní ateliér. Zemřel 27. července 1968 v Brně.

Po stopách tohoto ve své době velmi ceněného a vyhledávaného architekta se zájemci mohou vydat s pomocí Brněnského architektonického manuálu (www.bam.brno.cz), který byl nyní vydán také v knižní podobě.

Markéta Žáková

► JAK ULICE KE SVÝM JMÉNŮM PŘIŠLY – PŘEDPOSLEDNÍ DÍL ◀

To, že dnes nese každá ulice, náměstí nebo jiné veřejné prostranství své jméno, považujeme tak trochu za samozřejmost, neboť bez toho bychom se v Brně už jen dost těžko orientovali. Ale někdy i tohle přece začít muselo. Kdy? Někdy ve 30. a 40. letech 13. století se už dá předpokládat, že si tehdejší Brňané své komunikace pojmenovávali. Většinou ryze účelově, především podle polohy, vzhledu či charakteristiky. Někdy se ale dopouštěli v názvosloví i omylů. Zajímá vás, jakých? Hádejte s námi.

► **Správná odpověď z minulého čísla:** Spojnice mezi Francouzskou a Bratislavskou ulicí se původně jmenovala Sterngasse. Název měl být do češtiny přeložen jako Sternova, ale známe ji jako Hvězdovou.

► **Výherci:** Ladislav Doležel (zápisník s tužkou), Marta Betušová (kšiltovka) a Jiří Kučera (házečí talíř). Gratulujeme.



► Poznáte ulici na snímku? Foto: Archiv města Brna

► **Soutěžní otázka:** Název jistě ulice v centru Brna vznikl patrně nepochopením původního českého výrazu bekyně (mniška), tedy z názvu Bekyngasse, který vycházel z lokality dvou ženských

klášterů v ulici (dominikánky a cisterciáčky). Byl však německými středověkými pisáři chápán jako Becken-, Bäckeni či Bäckergasse. V tomto názvu je tedy patrně určité řemeslo. Podle staré zása-

dy ale dostala ulice název po řemeslnících, bylo-li jich v dané lokalitě mnoho. To se však o zmíněné ulici říci nedá. O jaké řemeslo jde?

► Soutěž připravujeme ve spolupráci s respektovanou historičkou Milevou Flodrovou. Aktuální databázi všech současných i zaniklých brněnských ulic a náměstí najdete na stránkách www.encyklopedie.brno.cz. Ze zasláných správných odpovědí vylosujeme tři výherce.

Ceny: výpravná publikace Brno – město uprostřed Evropy, deštník, laserové ukazovátka

► Pište na adresu Brněnský Metropolitan, Magistrát města Brna, Husova 12, 601 67 Brno, e-mailem na adresu vasickova.jana@brno.cz nebo pošlete SMS zprávy se správnou odpovědí na telefonní číslo 602 770 466. Uzávěrka je 21. června. Obálku prosím označte heslem Ulice a nezapomeňte uvést svou adresu, případně telefon.

► POVĚSTI Z BRNA A OKOLÍ

Znamení smrti na obraze císaře Josefa I.

V brněnském městském muzeu jsou zachovány dva velké obrazy, a to portréty císaře Leopolda I. a císaře Josefa I. Kdysi zdobily zasedací sál radnice, později byly pověšeny v přední purkmistrovy úřední místnosti a nakonec byly nastálo umístěny právě v městském muzeu. S obrazem císaře Josefa I. se pojí následující tajemná pověst.

Dlouholetá válkou (především s Turky) naplněné panování Leopolda I. mělo vliv také na Brno. Výnosem císaře bylo opevnění města obnoven a vylepšeno. Vnitřní městské zdi zůstaly zachovány, vnější hradby byly zbořeny a vybudovány nové se sedmi baštami. Městské brány, také Židovská, Veselá a Brněnská, byly renovovány nebo opatřeny předbranami. Byly vyhloubeny příkopy s poprsnými hradbami. Krátce, byla zvolena a provedena opatření zamezující nahodilé nepřátelské návštěvě.

Z vděku za tuto císařskou starostlivost dala brněnská rada namalovat velký obraz císaře, kterým vyzdobila zasedací sál.

Jakmile Leopold zemřel, následoval jej na rakouském trůnu jeho syn Josef I., který se ujal panování 5. kvě-

na 1705. Také Josef byl prozíravý zemský vládce, který si zamiloval krásné město Brno.

Proto se městská rada rozhodla nechat namalovat i jeho velký portrét, aby byl takřkajíc protějškem obrazu Leopolda I. Rovněž tento byl umístěn v téže zasedací síle. Jako obzvláštní ozdoba byla na rám obrazu upevněna ze dřeva vyřezaná císařská koruna se žezlem, berlou a mečem.

» Na schůzi městské rady stala se nečekaná událost. Bez jakékoliv příčiny se koruna z rámu obrazu uvolnila a při pádu se roztříštila na sta malých kousků. «

Na schůzi městské rady 17. dubna 1711, za předsednictví purkmistra Balthazara Heldenreicha, stala se nečekaná událost. Bez jakékoliv příčiny se koruna z rámu obrazu uvolnila, spadla a při pádu se roztříštila na sta malých kousků. Radní byli ohromeni. Konečně jeden z nich ze sebe vypravil: „Moji pánové – to je zlé znamení. Jistě se na vídeňském císařském dvoře přihodilo něco špatného. Bůh nám buď všem milostiv.“

A skutečně. Jízdní poslové, kteří dorazili příštího dne do Brna, přinesli zvěst o náhlém úmrtí teprve dvaatřicetiletého panovníka, a to ve stejnou hodinu, kdy se koruna uvolnila a při pádu roztříštila.

Následná prohlídka rámu obrazu neprokázala žádné stopy, že by na něj byla někdy připevněna nějaká ozdoba. Takže řemeslné připojení koruny k rámu obrazu a její náhlé odlomení bylo vyloučeno. Je, který byl znamením smrti, zůstal tajuplnou záhadou.

Antonín a Vratislav Daňkovi

„Brno je opředeno mnoha krásnými pověstmi a bylo by škoda, kdyby byly zapomenuty.“ Takto začínal dopis našeho čtenáře Vratislava Daňky, který redakci Brněnského Metropolitanu v roce 2008 nabídl „dědictví“ po svém otci Antonínu Daňkovi – sbírku pověstí a historických povídek o Brně a okolí. Z ní jsme pro vás vybrali přes 50 známých i méně známých příběhů. V příštím čísle vyjde poslední, od září 2013 připravujeme novou podobu Brněnského Metropolitanu a nové rubriky. Vratislavu Daňkovi srdečně děkujeme. (red)

► ARCHEOLOGIE A BRNO

Než v Ivanovicích vyrostla nákupní centra – předposlední díl

Když byla v září roku 1995 v jihovýchodní části Ivanovic zahájena výstavba prvního českého hypermarketu Globus, nikdo ještě netušil, že se v této oblasti rozkládá velmi významná archeologická lokalita.

Její časový i prostorový rozsah pomohl upřesnit následný záchranný výzkum a pozdější akce, uskutečněné na dalších pozemcích při levém břehu Ivanovického potoka v souvislosti s budováním rodinných domů mezi ulicemi Černořovskou a Přijezdovou v letech 2003–2004 a zejména hobbymarketu Bauhaus v roce 2010.

Příhodné místo bylo poprvé okupováno již na počátku mladší doby kamenné (1. polovina 6. tisíciletí př. n. l.) nositeli kultury s lineární keramikou. V závěru mladší doby kamenné a na počátku pozdní doby kamenné (2. polovina 4. tisíciletí př. n. l.) se zde usazují tvůrci kultury s moravskou malovanou keramikou a následující jordanovské kultury.

V zásepu jedné ze soudobých obilních jam byla odkryta kostra ženy ve věku 30 až 40 let. Přestože mrtvá ležela v nepříznivé pozici na zádech s hlavou zvrácenou dozadu a s rozhozenými rukama i nohama, byla vybavena keramikou nádobou, náhrdelníkem ze dvou provrtaných zvířecích zubů a zlomkem kamenné podložky.

Pozoruhodnost celé situace násobí skutečnost, že podle antropologického posouzení měla tato žena výšku postavy jen 131 cm, což se blíží hranici trpasličího vzrůstu, a navíc byla patrně násilně usmrcena úderem tupého předmětu do čela.

Na konci pozdní doby kamenné (1. polovina 3. tisíciletí př. n. l.) na tomto místě krátce pobývali také lidé kultury se zvoncovitými poháry. Intenzivní osídlení se sem znovu vrací až s horákovskou kulturou starší doby železné (8.–5. století př. n. l.).

Jádrem vesnice tvořily obytné a hospodářské budovy buď povrchové kůlové konstrukce, nebo s podlahou více či méně zapažitnou pod úroveň terénu. Mezi nimi pak byly roztroušeny jámy exploatační

(jámy, které byly hloubeny za účelem získání materiálu a následně zasypány odpadem z okolí – pozn. red.), obilní a další, funkčně bližší neurčitelné.

Z výplní jednotlivých objektů se podařilo zachránit mimo jiné důkazy o místním zhotovování textilu, zpracovávání barevných kovů, a dokonce o výrobě vzácných ozdob z jantaru. Tato mineralizovaná pryskyřice třetího tisíciletí byla získávána díky dálkovému obchodu až z Pobaltí.

Ve větší jámě, situované přibližně uprostřed osady, pak bylo objeveno několik ohořelých lidských kosterních pozůstatků. Zastoupeny byly dvě mužské a jedna dětská lebka a mužská pánev s křížovou kostí

a bederními obratli, přičemž u jedné z lebek byly zřetelné stopy po odřiznutí ucha. Popsaný nález může dokládat jak násilný zánik osady, tak i nějaký krvavý rituál spojený nejspíš s lidojedství.

V posledních čtyřech stoletích před naším letopočtem budují nově přichodící historičtí Keltové menší řemeslnický areál v západní části lokality.

Stejný prostor využili pro založení vesnice ještě Germáni na přelomu doby římské a stěhování národů (4.–5. století). Konečně v závěru raného středověku (10.–11. století) zde ukládala nevelká slovanská komunita své zemřelé.

Michal Přichystal, Ústav archeologické památkové péče Brno



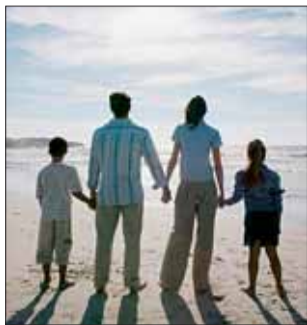
► Letecký snímek lokality v době výstavby hobbymarketu Bauhaus. Foto: ÚAPP



► Kostra asi násilně usmrcené ženy téměř trpasličího vzrůstu

Chcete-li se dozvědět o archeologických objevech v Brně více, sledujte tuto rubriku nebo navštivte sekci Archeologie na stránkách www.encyklopedie.brno.cz. Tato část Internetové encyklopedie dějin Brna je finančně podporována v rámci Operačního programu Vzdělávání pro konkurenceschopnost, který je spolufinancován Evropským sociálním fondem a rozpočtem České republiky.

Rodina nás formuje po celý život



Rodina je základ státu – to je nejen jedna ze základních definic sociologie, název českého filmu, ale i stručná definice nejménšího společenství, které spolu žije obvykle v jednom bytě. Rodina jakožto instituce provází život člověka od nepaměti. Je to vlastně skupina osob spojených příbuzenskými vztahy a založená na svazku muže a ženy a pokrevním vztahu rodič a dítě. Její členové sdílejí společnou domácnost a plní společensky uznané a určené role. Cílem rodiny je uspokojit potřeby a požadavky každého jejího člena, které jsou na ni jím a zároveň společností kladeny. Aby však došlo k uspokojení těchto potřeb, musí rodina plnit alespoň základní funkce, které zabezpečují život člověka ve společnosti.

Funkce reprodukční zajišťuje reprodukci lidské populace, i když nemusí být vždy spjata s rodinou. Je však zřejmé, že nejde jen o to, přivést dítě na svět, ale také mu zajistit potřebné podmínky pro jeho život a další vývoj.

Funkce ekonomicko-zabezpečovací se vztahuje stejně na děti i na všechny členy rodiny. Dříve byla velice důležitá její výrobní složka. Ačkoli je rodina v současné době již zcela závislá na výrobní činnosti společnosti, a je tedy spíše spotřební jednotkou, stále si udržuje určité prvky „výroby“, za něž můžeme pokládat vnitřní činnost domácnosti (úklid, vaření, nejrůznější nutné domácí činnosti).

Emocionální funkce rodiny poskytuje citové zázemí, pocit bezpečí a jistoty svým členům. Při trvalém neuspokojování potřeby lásky, pozornosti a uznání ze strany rodičů vůči dítěti může docházet k psychické deprivaci dětí. Ta se pak může projevit v destruktivním chování vůči všemu hodnotově odlišnému, neschopnosti spolupráce či slabé vůli jedince.

Výchovná a socializační funkce spočívá v opravdovém zájmu o dítě, v jeho výchově, v umožnění dítěti rozvíjet své schopnosti a v celkovém připravení dítěte pro samostatný vstup do společnosti.

Funkce rodiny zůstává během vývoje stejná, instituce rodiny se ale časem měnila. Tradiční rodina a rodina moderní společnosti se od sebe výrazně liší. Velkou roli sehrálo například křesťanství, kdy se za legitimní sex považoval až ten po svatbě. Dnes to již neplatí a od 70. let minulého století začalo přibývat nemanželských dětí. Dnes je manželství bráno jako práv-

ní svazek, který je možné ukončit po dohodě obou stran. Proto zaznamenáváme tolik rozvodů, nesezdaných párů a opakovaných manželství.

Dřívější typická rodinná formace je vícegenerační patriarchální rodina. Jedná se o monogamní rodinu s dominantním postavením otce. Velkou roli zde hraje ekonomická aktivita, především v oblasti výroby, na které se většinou podíleli všichni členové rodiny. Příkladem může být typická selská rodina, která vystupuje jako hospodářská jednotka, vše co vyprodukuje a nepotřebuje, směňuje za další potřebné statky. Postupně však přestává být bydlíš-tě zároveň pracovištěm. Muž odchází za prací a žena se povětšinou soustřeďuje na péči o domácnost. Od konce padesátých let ale práce neznamená jen fyzickou námahu a i ženy se začínaly věnovat profesní kariéře a opouštět domácnost.

Nezastupitelnou socializačně-výchovnou funkci rodiny částečně přebírá škola a jí podobné instituce, správný životní styl a hodnoty u dětí nevytváří jen rodina, ale významnou roli hraje i masmédiá. Další změnu ve vývoji rodiny můžeme zaznamenat při sledování volby partnera. Zatímco v současné společnosti je prosazovaná svobodná volba partnera, dříve výběr partnera spadal spíše do kompetence rodiny. Při výběru hrálo stěžejní roli partnerovo společenské postavení či majetkové poměry.

PŘEDSTAVUJEME... MADO-AIR

Pohled na svět je nejkrásnější z vysoka a široka aneb „vyfoť si svůj svět“



Pokud chcete sobě, svým přátelům, rodině nebo obchodním partnerům nadělit jedinečný zážitek, rozhodně využijte nabídky MADO-AIR a vzneste se do výšky s čtyřmístným vrtulníkem Robinson 44 – vrtulníkem fenomenálním svými vynikajícími manévrovacími schopnostmi a výborným výhledem z kokpitu.

Cestovní rychlostí až 210 km/h se můžete proletět nad Brnem a jeho okolím a užít si pocit svobody, adrenalinu i úžasné rozhledy.

Adresa provozovny:
Letiště Brno-Medlánky
(LKCM) Turistická 61
Brno-Medlánky

Kontakt:
pilot 608 805 517
jednatel 602 508 536
e-mail info@madoair.cz
web www.madoair.cz



Dva měsíce prázdnin pro děti a náročného plánování pro rodiče

Na letní prázdniny se těší každé dítě, pro rodiče to ale mohou být dva měsíce starostí, kdo se o dítě postará. Pokud s dětmi pomohou babičky či tety a máte děti kam poslat na prázdniny, je to ta nejpohodlnější varianta. Pokud ale i zbytek rodiny pracuje nebo není k dispozici, dítě potřebuje zajistit hlídání nebo prázdninový program.

V Brně existuje několik hlídacích agentur, které se postarají o děti od batolat až po školáky. Nabízejí služby hlídání nejen

jednorázové, ale i dlouhodobé děti, vyzvedávání ze školy, rozvážení do kroužků dětí a podobně. Některé agentury, ale i různá střediska volného času připravují na prázdniny rozličné celodenní programy pro děti už od jednoho roku. Cena týdenního programu se pohybuje zhruba od dvou tisíc korun. Jedná se o denní či příměstský tábor, kdy dítě spí doma, ale během dne zažije spoustu zábavy, naučí se novým věcem a pozná nové kamarády.

Na dětské tábory vzpomíná rádo každé dítě a jsou neodmyslitelnou součástí letních prázdnin. Při výběru tábora, a to i příměstského, dbejte několika zásad.

1. Má kvalifikované vedení
2. Má zajímavý program
3. Je bezpečný
4. Je ve vhodných prostorách
5. Je zdravotně zabezpečen
6. Má dostatek informací pro všechny
7. Rozvíjí osobnost účastníka
8. Má důvěryhodného pořadatele

www.sklorex-akvarium.cz
Koperníkova 19, Brno-Židenice, 615 00

Sleva 8%

AKVARIJNÍ RYBY A ROSTLINY
VÝROBA AKVÁRIÍ A TERÁRIÍ
TECHNIKA A DEKORACE **SPECIALIZOVANÁ AKVARISTIKA**
VŠE PRO ZAHRADNÍ JEZÍRKA
TECHNIKA A PŘÍSLUŠENSTVÍ

TERARISTIKA
KOMPLETNÍ SORTIMENT

Sportovní tábor v Podhradí nad Dyjí s výukou tenisu – 16. ročník

Termín: 4.–16. 8. 2013 Cena: 4900 Kč
Náplň: výuka tenisu, sport, cykloturistika, atraktivní program

Info a přihlášky na : www.sporttribrno.cz, tel. 603 228 599

SOUKROMÁ MINIŠKOLKA
s respektem k dítěti

školkovné od 1100 Kč měsíčně
zdravá strava / výborná poloha

www.majka-kurzy.cz tel.: 774 115 128

MODELLBRNO 2013

22. června, brněnské výstaviště, pavilon B

Největší výstava plastikových modelů ve střední Evropě
Více než 3000 exponátů včetně legendárního Spitfiru 1:1

www.modellbrno.cz

Mimořádný bonus České průmyslové zdravotní pojišťovny

Registrujte se do 30. 6. 2013 k ČPZP a získejte příspěvek 500 Kč na pohybové aktivity a volně dostupné produkty z lékáren

Podmínky akce 500 Kč na prevenci:

- akce platí od 15. 3. do 30. 6. 2013
- akce je určena pro nové i stávající pojištěnce
- příspěvek platí do vyčerpání finančního limitu

Informace o čerpání pro nové pojištěnce:

- týká se pojištěnců registrovaných k ČPZP od 15. 3. do 30. 6. 2013
- noví pojištěnci jsou do akce zařazeni sjednáním platné registrace k ČPZP
- doklad o zaplacení musí být vystaven v období od 1. 1. do 28. 2. 2014 (ve stejném období musí být doklad předložen na pobočce ČPZP)

Aktuální informace o čerpání příspěvku a dalších preventivních programech ČPZP získáte na www.cpzp.cz, na lince Infocentra 810 800 000 a na pobočkách ČPZP

Vaše zdraví v bezpečí

Kód pojišťovny: 205
Infocentrum: 810 800 000
www.cpzp.cz



Seriál OKO: Nechci tolik brýlí!

S příchodem seniorského věku bereme jaksi automaticky, že nám narůstá počet brýlí, které s sebou nosíme a které měníme podle toho, na co chceme vidět – na čtení, na televizi, na počítač, na řízení... Ale je to opravdu nutnost?



■ Primářka Oční kliniky NeoVize, MUDr. Věra Kalandrová

Je možné zachovat si i v seniorském věku nezávislost na brýlích?

„V současné době se zvyšují nároky na vidění. A to u všech věkových kategorií – seniory nevyjímaje,“ popisuje současnou situaci MUDr. Věra Kalandrová, primářka Oční kliniky NeoVize v Brně. A dodává: „Naštěstí máme k dispozici moderní nitrooční čočky a postupy, pomocí kterých můžete tyto zvýšené nároky kvalitně uspokojit.“

Vidění na všechny vzdálenosti

Pro seniora sen? Ne, dnes přístupná realita. Řešením mohou být prémiové nitrooční multifokální čočky. Díky nim je možné při jednom zákroku odstranit nejen šedý zákal, ale také závislost na brýlích. Navíc multifokální čočky jsou tzv. asférické, což znamená, že za šera a mlhy (tedy ve zhoršených světelných podmínkách) uvidíte

stejně dobře jako s čočkou přirozenou.

„V poslední době naši pacienti přicházející na operaci šedého zákalu žádají stále častěji prémiové čočky, které vyřeší více problémů najednou,“ dodává primářka Kalandrová.

Ale pozor! Každá nitrooční čočka, která má být implantována do oka, musí být z kvalitního materiálu. A u multifokálních nebo torických čoček to platí dvojnásobně. Správná funkce nitrooční čočky je zaručena pouze tehdy, pokud je schopna být dlouhodobě čirá, stabilní tvarem i polohou. Jakýkoliv posun či minimální změna tvaru má výrazně negativní vliv na kvalitu vidění. Proto si vždy před operací prémiových čoček vyžádejte informace o materiálu a výrobci čočky. A zkontaktujte u svého lékaře, hledejte na webu.

Z čeho tedy lze vybírat na Oční klinice NeoVize?

Na Oční klinice NeoVize s vámi lékař bude vybírat vždy z vysoce kvalitních nitroočních čoček americké společnosti Alcon, německé společnosti Zeiss a německé společnosti Oculentis. Nikdy vám nebude do oka implantována čočka vyrobená v Indii, Turecku či jiných rozvojových zemích.

Chcete-li vidět na všechny vzdálenosti bez brýlí – zvolte multifokální čočky

Po operaci nebudete muset používat brýle na dálku ani na blízkou pro většinu běžných činností – při luštění křížovek, práci na zahradě, kutění v dílně, čtení pohádek vnoučatům, vaření, opravě auta nebo třeba při čtení cenovek

v obchodě. Takže svět se zjednoduší a vy už nebudete ztrácet ani ničit své brýle, nebudete je muset čistit, opravovat a hlavně nebudete je muset je kupovat.

Máte astigmatismus? Zbavte se jej při operaci šedého zákalu

Řekl vám lékař, že máte rohovkový astigmatismus? Pokud je astigmatismus nižší, často postačí tzv. nářezy rohovky, které astigmatismus odstraní.

Pokud je vyšší (nad 2 dioptrie) zvažte torické čočky. Torická čočka vyrovnává rohovkový astigmatismus a tím výrazně zlepšuje kvalitu a ostrost obrazu. Pacient pak již nemusí po operaci nosit brýle na dálku.

Řídíte často a rádi? Pak musíte dobře vidět i za šera

„Příkladem prémiových čoček mohou být asférické monofokální čočky, které zkvalitňují vidění za šera. Ty jsou vhodné zejména pro seniory, kteří často (i ve svém věku) řídí automobil večer, a potřebují tedy výraznou ostrost vidění,“ vysvětluje primářka Kalandrová.



Dědečku, babičko, podívejte, vypadl mi zub!

Nechte svůj zrak při operaci šedého zákalu omládnout.

Využijte nadstandard:

- multifokální asférická čočka vás zbaví závislosti na brýlích,
- torická asférická čočka odstraní astigmatismus a zlepší vidění za šera,
- asférická čočka zlepší vidění za tmy a za šera.

www.neovize.cz

Oční klinika Brno NeoVize
Viniční 235 / 615 00 Brno / CZ
+420 775 858 700 +420 517 070 700
info@neovize.cz

NeoVize
Oční klinika Brno

Naučte se správně relaxovat – psychicky i fyzicky



Každý z nás potřebuje čas sám na sebe. Tento čas na relax využije každý jinak, někdo aktivním sportem, někdo čtením a někdo masáží. Abyste si opravdu psychicky i fyzicky odpočinuli, měli byste během relaxace provozovat zcela odlišnou činnost, než děláte v zaměstnání nebo během aktivního dne. To znamená, pokud v pracovní době převážně sedíte u počítače apod., měl by být váš odpočinek fyzicky

aktivní. A naopak – pokud vykonáváte fyzicky náročnou práci, potřebuje vaše tělo odpočívat pasivně. Fyzicky nenáročná, spíše intelektuální činnost, která nevyžaduje příliš energie a fyzické námahy. Typickým příkladem pasivního odpočinku je spánek nebo četba knihy, sledování filmu, poslech hudby nebo návštěva sauny.

Představuje především fyzickou činnost, ať už jde o sport, úklid

bytu, turistiku, venčení psa, procházku apod.

Většina z nás potřebuje pro životní rovnováhu oba druhy odpočinku, i když v různém poměru. Člověk od přírody více aktivní bude vyžadovat mnohem méně pasivního odpočinku než člověk založený spíše duševně. Pohyb však potřebují oba typy lidí. Pokud jediným pohybem ve vaší pracovní době je cesta na oběd, zkuste běh, in-line

brusle, pilates na strojích nebo kolektivní sporty. Musíte-li zvládat navíc náročné a stresové situace, zvolte sport, kde toto napětí můžete vybit. Skvělé pro tyto účely jsou bojové sporty, sebeobrana, míčové hry nebo squash. Pokud k tomu navíc chcete zhubnout, zvolte aquaerobik, nordic walking nebo power jógu, protože tuky se spalují především při aerobních sportech a dynamičtějším aktivitách.

Stojíte-li celý den na nohou, pracujete rukama, z jednostranné práce vás často bolí záda i hlava a máte jen minimum času během dne si vydechnout, vyberte si takové sporty, které tyto problémy napraví, protáhnou vám svaly a ještě vám vyčistí hlavu. Zkuste proto power strečink nebo body balance (pomalé cvičení s využitím balančních pomůcek a váhy vlastního těla).

České lázně – ideální místo pro vaši dovolenou

Více informací naleznete na www.lecebnelazne.cz



Naše představy o ideálně strávené dovolené se sice různí, k modernímu životnímu stylu ale začíná patřit **aktivní odpočinek** s náplní, která by co nejvíce přispěla k regeneraci sil, relaxaci a uspokojení sportovních, společenských i kulturních zájmů. Lázně jsou místem, kam můžete za relaxací a odpočinkem vyjet **kdykoliv**. V každé roční době vám mají co nabídnout. České lázně získaly za dobu svého fungování obrovské zkušenosti s propojením zdravotnické a lékařské péče s ubytovacími a hotelovými službami, stravovacím provozem a současně organizací nabídky využití volného času. Nabízejí tak oproti klasickým turistickým hotelům přidanou hodnotu, která se promítá do kvality péče a snahy o uspokojení představ a přání všech klientů.

Kampaň na propagaci léčebného lázeňství je realizována v rámci Integrovaného operačního programu financovaného Evropskou unií z Evropského fondu pro regionální rozvoj.



EVROPSKÁ UNIE
EVROPSKÝ FOND PRO REGIONÁLNÍ ROZVOJ
ŠANCE PRO VÁŠ ROZVOJ



MINISTERSTVO
PRO MÍSTNÍ
ROZVOJ ČR

www.ceskydomov.cz

REVÍRNÍ BRATSKÁ POKLADNA
ZDRAVOTNÍ POJIŠŤOVNA

NOVINKY 20 let činnosti pojišťovny
programu prevence v roce 2013

- Příspěvek na očkování, u dětí proti TBC, u dospělých proti pneumokokům a meningokokům.
- Příspěvek celiakům na nákup potravin.
- Příspěvek na nákup permanentek na plavání ve výši 25 % jejich ceny.
- Příspěvek na prázdninové ozdravné pobyty delší 10 dnů.
- Bonusový balíček „Zdraví ve svých rukou“.

Stabilní partner Vašeho zdraví!
www.rbp-zp.cz • bezplatná infolinka: 800 213 213

Defibrilátory vrátí srdce do správného

Anděl strážný může mít pro někoho podobu menšího přístroje se dvěma elektrodami. A jiného člověka, který přístroj duchapřítomně použije. Neživý pomocník se nazývá automatizovaný externí defibrilátor, a aby se mohl zapojit do záchranu lidských životů, je potřeba, aby byl na dosah. Proto bude v Brně na veřejných prostranstvích a v prostorách od června rozmístěno třináct defibrilátorů a připravena je také osvětová kampaň, která by měla odbourat obavy z jejich použití a z poskytnutí první pomoci obecně.

Město Brno ve spolupráci s partnery projektu připravilo na červen instalaci automatizovaných externích defibrilátorů (AED). Jedná se o třináct přístrojů, z nichž čtyři budou venku ve speciálních ochranných skříňkách a devět uvnitř budov. Vždy jde o lokality s vysokou koncentrací osob tak, aby v případě ohrožení života mohly být defibrilátory použity.

S návrhem projektu oslovila město Fakulta sportovních studií Masarykovy univerzity a Zdravotnická záchranná služba Jihomoravského kraje a Brno k němu přistoupilo jako partner. Nákup AED a skříňek financovala Nadace Komerční banky – Jistota (asi 410 tisíc korun) a společnost Alfa-Helicopter (cca 100 tisíc korun). Město Brno defibrilátory dostalo darem, ale investovalo 200 tisíc korun do kampaně a natočení propagačních spotů a dále ponese provozní náklady na servis a údržbu. Zařízení se stanou jeho majetkem. Partnery projektu jsou kromě již zmíněných Česká resuscitační rada a Fakulta elektrotechniky a komunikačních technologií VUT v Brně.

B | R | N | O žít brno...
a zachránit život

AED v exteriéru v ochranné skříňce

- nám. Svobody – pasáž Komerční banky
- Zelný trh 13 (rohová budova u ústí do ulice Starobrněnské)
- Mendlovo nám. 19 – předprodej DPMB
- autobusové nádraží Zvonarka – čekárna

AED v interiéru

- hlavní nádraží – non-stop pokladna
- Zoo Brno – objekt ředitelství
- přístaviště na Brněnské přehradě – služebna Městské policie Brno
- výstaviště – recepce Kongresového centra
- Rektorát Masarykovy univerzity na Žerotínově náměstí
- Špilberk – ostraha areálu hradu
- sportovní hala Vodova
- Aquapark Kohoutovice
- Hvězdárna a planetárium Brno
- Již od roku 2008 jsou k dispozici čtyři defibrilátory také v budovách Magistrátu města Brna (na Nové radnici na Dominikánském nám. 1 a v budovách na Malinovského nám. 3, Kolišti 19 a Kounicově 67).



Osvětová kampaň názorně předvede, jak zachránit život

Kampani, která s projektem rozmístění automatizovaných externích defibrilátorů seznámuje veřejnost, předcházela anketa. Mimo jiné byla v listopadu 2012 zveřejněna v Brněnském Metropolitánu, s výsledky se čtenáři mohli seznámit v letošním dubnovém čísle. K dispozici jsou rovněž na webových stránkách www.urbancentrum.brno.cz v sekci Anketa.

Otázky se týkaly ochoty pustit se do záchranu lidského života a také zkouma-



■ Videospoty s Bolkiem Polívkou názorně ukážou, že použití defibrilátorů je snazší, než se na první pohled zdá. Foto: Z. Kolařík

ny názor veřejnosti na rozmístění defibrilátorů ve městě. Z dotazování vyplynulo, že většina lidí je ochotna v případě nutnosti resuscitovat, ač se část z nich obává, aby postiženému neublížila. Respondenti – nutno podotknout, že 20 % z nich pracovalo ve zdravotnickém nebo příbuzném oboru – byli také dobře obeznámeni se samotnými defibrilátory. Co se týče projektu plošného rozmístění přístrojů, považuje je jej více než polovina odpovídajících za dobrý nápad, který se časem v praxi určitě osvědčí.

Těžištěm osvětové kampaně je oficiální zahájení na náměstí Svobody 5. června, dále návodná videa, výstava v Urban centru na Staré radnici, elektronická kniha nebo webové stránky projektu www.fsp.muni.cz/aed.

Zahájení – 5. června, 11.30–17 hodin

- pokus o zápis do České knihy rekordů – pokus o nejdelší nepřerušovanou resuscitaci s podporou AED
- výuka první pomoci – nácvik resuscitace s AED
- prohlídka sanitky
- pro děti – ošetření přinesených zraněných a nemocných plyšáků
- videoprojekt výukových filmů k projektu rozmístění AED
- prezentace projektu Fakulty sportovních studií MU k prevenci úrazů

Výstava v Urban centru (Mečová 5) – 5. června – 4. července

- představení projektu rozmístění AED v Brně
- přednášky na téma záchrana života, použití AED, resuscitace, první pomoc

Spoty s Bolkiem Polívkou

Při náhlé srdeční zástavě včasné použití automatizovaných externích defibrilátorů výrazně zvyšuje šanci na přežití. Lékaři a zdravotnická záchranná služba nemohou být na místě ihned, proto je správná první pomoc kolemjdoucích tak důležitá.

K tomu, aby se lidé seznámili se správným řešením krizové situace, poslouží i videonahrávky, které budou demonstrovat postup pomoci člověku s využitím defibrilátoru. Od června budou vysílány v místech každodenního pobytu Brňanů. Hlavní tváří spotů je herec Bolek Polívka, dalšími podporovateli a aktéry jsou čeští biatlo-

noví reprezentanti, které lidé po letošních úspěších na mistrovství světa dobře znají.

E-kniha o resuscitaci

Multimediální elektronická kniha je dostupná zdarma všem majitelům tabletů Apple iPad, stáhnout si ji lze na webu www.fsp.muni.cz/aed a dostupná je i v elektronickém knihkupectví iBookstore. Kniha kromě instruktážních fotografií a videoklipů obsahuje i 3D model automatizovaného externího defibrilátoru a interaktivní mapu rozmístění přístrojů po Brně. Každý si také bude moci vyzkoušet ovládání AED prostřednictvím interaktivního simulátoru.

Co je automatizovaný externí defibrilátor

AED je přístroj, který je schopen analyzovat křivku EKG (elektrokardiogram je záznam časové změny elektrického potenciálu způsobeného srdeční aktivitou) a laického zachránce vede v případě potřeby hlasovými a písemnými pokyny k provedení bezpečné defibrilace. Tak se nazývá odborný postup schopný zrušit významnou poruchu srdečního rytmu (fibrilaci komor) vedoucí k zástavě oběhu. Fibrilace komor je nejčastější kardiální (srdeční) příčinou náhlé zástavy oběhu.

Právě včasná defibrilace je jedním z postupů neodkladné resuscitace, podstatně zvyšující její následnou úspěšnost.

» Více informací o první pomoci najdete na webu www.resuscitace.cz. «

Trocha čísel o srdeční zástavě

Dle Evropské rady pro resuscitaci je výskyt srdečních zástav v Evropě vysoký, až 700 tisíc případů za rok.

Ústav zdravotnických informací a statistiky za rok 2009 zaznamenal v České republice 8715 resuscitací s následným přežitím pacientů v 5,6 % případů. Evropské země udávají kolem 11 % případů s přežitím pacientů. V Jihomoravském kraji týmy zdravotnické záchranné služby resuscitují kolem 700 pacientů ročně a pouze u 45 % z nich se v terénu podaří obnovit spontánní krevní oběh. Toto číslo ovšem nevyhovává o následném přežití pacientů. Velké množství z nich umírá po převozu do nemocnice

řít soukromě či profesionálně pečují o děti. Teoreticky a prakticky se naučí nejen resuscitaci u dětí, ale i co dělat, když dítě spadne z výšky, dusí se, přestane dýchat, dostane křeče, má zraněnou hlavu či končetiny atd.

Dále záchranka nabízí kurz první pomoci u dopravních nehod, určený nejen pro aktivní řidiče. Účastníci se teoreticky dozví a prakticky si vyzkouší, jak se u dopravní nehody chovat bezpečně, koho a jak je nutné z vozu vyprostit, jak sundávat motocyklistovi přilbu, jak a koho na místě dopravní nehody resuscitovat a další informace.

Aktuálně vypsané a organizované kurzy a semináře i přihlášku najdete na webu www.zzs.jmk.cz.

Fakulta sportovních studií Masarykovy univerzity od roku 2010 do počátku roku 2013 realizovala dva projekty zaměřené na první pomoc při dětských úrazech a jejich předcházení. Cílovou skupinou byli pedagogové a pedagogičtí pracovníci druhého stupně základních škol a středních škol.

První projekt „Na hřišti i na vodě být s dětmi vždy v pohodě“ nabídl zájemcům z celé České republiky možnost vzdělávat se zdarma v oblasti pohybových aktivit a první pomoci při úrazech. Semináře a kurzy byly zaměřeny na prevenci úrazů při sportu a také novinky v legislativě. Přihlásit se na ně již není možné, avšak stále jsou k dispozici e-learningové kurzy, metodické materiály a další informace na webových stránkách www.fsp.muni.cz/sdmetmivpohode.

» Více informací o projektu získáte na webu www.fsp.muni.cz/aed. «

Druhý projekt navázal na původní zájem a rozšířil nabídku poskytování první pomoci a prevence úrazů při sportech, které se v poslední době těší oblibě na řadě škol, jako jsou snowboarding, cyklistika, raketové sporty a další. I projekt „Na hřišti i na vodě být s dětmi v Jihomoravském kraji v pohodě“ již skončil, avšak i nadále lze absolvovat e-learningové kurzy a získat zajímavé informace a dokumenty na webu www.fsp.muni.cz/sdmetmivpohode. Na oba projekty Fakulta sportovních studií MU získala dotaci z Evropského sociálního fondu a rozpočtu České republiky.

A konečně, výukové materiály, doporučené postupy pro resuscitaci a certifikované kurzy nabízí i Česká resuscitační rada. Ta také 12. června v Praze pořádá odborné sympozium zaměřené na význam technických a netechnických dovedností v resuscitační medicíně. Sympozium navazuje na kongres České společnosti intenzivní medicíny, který se koná ve stejný den také v Praze. Více informací o připravovaných akcích, ale i kurzech a také různé výukové materiály a videospoty najdete na webu www.resuscitace.cz.



■ Člověk v bezvědomí a bez dechu? Volejte 155, přineste defibrilátor, stlačíte postiženému hrudník, nalepíte elektrody a provedete defibrilaci. Pár základních úkonů může člověku zachránit život. Foto: Z. Kolařík

rytmu. Nyní jsou na dosah

Projekt očima partnerů

Pro lepší přiblížení projektu pilotního rozmístění automatizovaných externích defibrilátorů v Brně přinášíme několik otázek a odpovědí některých klíčových řešitelů projektu.

Otázky

- 1) Jaký je podle vás současný stav informovanosti veřejnosti o laické první pomoci?
- 2) Existuje podle vás země, kterou by se mohla v rámci laické první pomoci Česká republika inspirovat?
- 3) Co vás přivedlo k zapojení se do projektu rozmístění AED v Brně?
- 4) Jaké konkrétní výsledky od projektu očekáváte?

Odpovědi

Sylva Floríková (předsedkyně Nadace Komerční banky – Jistota)

- 1) Špatný, většina lidí nemá představu o moderním přístupu k laické pomoci. Matně si vzpomíná na školní znalosti. Účinnou pomoc při zástavě srdce neposkytne dle mého názoru velká část populace.
- 2) Nevím. V tomto směru nemám přehled.
- 3) Selhání srdce je jednou z hlavních příčin úmrtí v České republice. Snad každý zná případy, kdy došlo k úmrtí přímo na ulici. Já osobně si vzpomínám na tři případy. AED mohou významně pomoci při záchraně života. Jejich používání a znalosti o jejich fungování jsou ale u nás velmi omezené. Proto jsme se rozhodli vytvořit spolu s dalšími partnery tento projekt. Považujeme jej za pilotní.
- 4) Zvýšení znalostí a faktické schopnosti lidí poskytnout první pomoc, a to i s praktickým využitím AED. Ale je to určitě běh na dlouhou trať. Za přínosné považuji i vytvoření významného know-how, které lze předat dalším projektům tohoto typu.

Pavel Müller (jednatel společnosti Alfa-Helicopter)

- 1) Veřejnost je dle mého názoru dobře informována, ale vždy je co zlepšovat. Těší mě, že lidé projeví o laickou první pomoc zájem.
- 2) Nejsem odborníkem v tomto oboru, takže odpovědět nemohu.
- 3) Vidím, že v zahraničí dochází k rozmístování AED, takže to je určitě jedním z podnětů. S touto aktivitou v Brně přišli lidé, z nichž některé dobře znám a velice si vážím jejich práce, takže pro mě bylo jaksí

přirozené v rámci našich možností pomoci. A také mám Moravu a Brno velmi rád.

- 4) Bezpochyby projekt přispěje k dalšímu zdůraznění nezastupitelnosti laické první pomoci. Přinese zachráněné lidské životy.

Zora Prosková (vedoucí Odboru zdraví Magistrátu města Brna)

- 1) Veřejnost je částečně informována, ale informační kampaně byly zatím spíše izolované nebo zaměřené jen na některou skupinu obyvatel. Přesto se situace, jak se domnívám, oproti minulým letům zlepšuje. Zrušení branné výchovy ve školách a klasických školení civilní obrany vedlo k hlubokému úpadku vědomostí. Informační kampaně v oblasti záchrany života by měly být v podstatě kontinuální, aby základní povědomí bylo opravdu všeobecné.
- 2) Pokud mohu soudit podle rozšíření automatizovaných externích defibrilátorů, pak je to nepochybně Francie, Velká Británie a Německo.
- 3) Město Brno se rozhodnutím Zastupitelstva města Brna stalo partnerem projektu a Odbor zdraví MMB je realizátorem úkolů, které z partnerství vyplývají.
- 4) Doufám, že umístění AED ve městě bude počátkem pravidelné výchovy obyvatel v zásadách první pomoci a záchrany života. Výsledkem by mělo být, aby pokud možno každý občan věděl, jak postupovat, a nebál se poskytnout první pomoc. Shrnutí: rozmístění AED v Brně je prostředkem, znalosti první pomoci pro všechny jsou cílem akce.



Defibrilátor v ochranné skřínce. Foto: Z. Kolařík



Základní neodkladná resuscitace & automatizovaná externí defibrilace



Zkontrolujte vědomí

Jemně postiženým zatřeste
Hlasitě jej oslovte: „Jste v pořádku?“



Pokud nereaguje

Zprůchodněte dýchací cesty a zkontrolujte dýchání

Pokud nedýchá normálně nebo nedýchá vůbec
Volejte 155 & přineste AED (pokud je k dispozici)

Pokud normálně dýchá

*** Otočte postiženého do zotavovací polohy na boku**

- Volejte 155
- Neustále kontrolujte, zda normálně dýchá



Okamžitě zahajte resuscitaci

- Položte svoje ruce na střed hrudniku postiženého a proveďte 30 stlačení hrudniku:
 - Hrudník stlačujte do hloubky alespoň 5 cm
 - frekvenci nejméně 100/min
- Obemkněte svými rty ústa postiženého
- Plynule do nich vdechujte, dokud se nezvedne hrudník
- Jakmile hrudník klesne, vdech zopakujte
- Pokračujte v resuscitaci

KPR 30:2



Zapněte AED & nalepte elektrody

Postupujte neprodleně podle hlasových pokynů přístroje
Nalepte jednu elektrodu pod levé podpaží
Nalepte druhou elektrodu pod pravou klíční kost, vpravo od hrudní kosti
Pokud je na místě více záchránců, nepřerušujte KPR během nalepování elektrod



Odstupte & proveďte defibrilaci

- Postiženého by se nikdo neměl dotýkat:
 - během analýzy srdečního rytmu
 - při defibrilačním výboji

Resuscitaci ukončete, pokud se postižený začne probouzet (hýbe se, otevírá oči a normálně dýchá). Pokud zůstává v bezvědomí a normálně dýchá, otočte jej do zotavovací polohy*.

www.erc.edu | info@erc.edu | www.resuscitace.cz

Vydáno v říjnu 2010. European Resuscitation Council Secretariat vzw, Drie Eikenstraat 661, 2650 Edgem, Belgium
Referenční číslo: Poster_10_BLSAED_01_01_CZE. Autorská práva: European Resuscitation Council

©ERC

Sestavil: Filip Maleňák
Podklady: © SHOCart, spol. s r. o., Zlín

1. nám. Svobody – pasáž Komerční banky
2. Zelný trh 13
3. Špilberk – ostraha areálu hradu
4. Rektorát Masarykovy univerzity na Žerotinově náměstí
5. Mendlovo nám. 19 – předprodej DPMB
6. hlavní nádraží – non-stop pokladna autobusové nádraží Zvonařka – čekárna
7. Zoo Brno – objekt ředitelství
8. výstaviště – recepce Kongresového centra
9. Hvězdárna a planetárium Brno
10. sportovní hala Vodova
11. Zoo Brno – objekt ředitelství
12. přístaviště na Brněnské přehradě – služebna Městské policie Brno
13. Aquapark Kohoutovice

B | R | N | O

Dvoustranu připravil Odbor zdraví MMB ve spolupráci s partnery projektu

Brno krok za krokem – ulice Cejl

Cejl neboli domy v řádku. Podél hlavní trasy z města Brna do vsi Zábřovice se rozkládala samostatná obec, zapisovaná ve 14. století latinsky Linea, později Ceyl, Czeila či Zeile (z německého slova Zeile – řádek). Počeštěným slovem Cejl se ulici začalo říkat těsně před koncem roku 1918. V květnu 1949 se dočkala pojmenování podle tehdejšího prezidenta Klementa Gottwalda, 27. února 1990 se jí vrátil staronový název Cejl.



Dlouhou dobu tvořil Cejl celou městskou čtvrť. Vznikla na počátku 14. století v prostoru ulice Cejl východně od ulic Ponávky a Vlhké a západně od Přádlácké ulice. Roku 1784 začal severně od staršího Cejlu vznikat novější Horní Cejl. Pro původní Cejl se ujal název Dolní Cejl. Roku 1786 založil Heinrich Hoph na Cejlu proslulou továrnu na sukno. Od druhé poloviny 19. století se zástavba Horního Cejlu zahustila a propojil se s Dolním Cejlem. Přibýly i domy spojující oblast se sousedními Zábřovicemi. Ve druhé polovině 60. let 20. století se Cejl se Zábřovicemi spojil i katastrálně. Dnešní ulice Cejl se až na pár výjimek skládá z několikapatrových domů, pocházejících převážně z 19. století.



Projit celým Cejlem, zvaným Brněnský Bronx, pěšky? Jedno slunečné májové sobotní odpoledne se nám zdálo k uskutečnění tohoto záměru jako stvořené. Nad procházkou s fotoaparátom jsme (ani jako dvojice, pro niž

je v přísudku minulém na místě koncovka „y“) vůbec nezaváhaly. Nesčetněkrát jsme tudy přece projížděly, autem nebo po kolejkách. Jet přes Cejl šalinou musí ostatně každý, kdo chce z centra na Starou osadu, vedou tudy i některé trasy k severnějším čtvrtím (Černá Pole, Lesná).

Ústní tradice značně přehání. Silně demonizované místo zločinu? Nejnebezpečnější část města? Tomu by se ze srdce zasmál každý, kdo někdy zavítal do chudých čtvrtí evropských velkoměst, třeba Paříže. A přirovnání k Bronxu, jednomu z obvodů města New York? To je teprve velká nadsázka! Právě Bronx, jedna z nejhudších částí New Yorku, kde žije silná hispánská a černošská komunita, se jako nejbrutálnější část americké metropole proslavila hlavně v 60. letech minulého století – kvetl tam obchod s drogami a přepadení byla na denním pořádku.

Růžové brýle jsme si na procházku taky nebraly. Podle brněnských policejních statistik je Cejl spolu s nedalekými ulicemi Bratislavskou a Francouzskou nejčastějším bydlístem pachatelů drobných krádeží. „Odhadujeme, že 95 procent drobných kapesních krádeží páchají obyvatelé této lokality. Ale ne přímo v ní. To je častý omyl,“ popsal před rokem brněnský policejní ředitel Martin Kotlan pro idnes.cz.



Uklidněně tím, že peneženky jsou v nebezpečí spíš ve středu města, jsme přešly křižovátku na Malinovského náměstí za Domem umění a vyrazily směrem od centra na dlouhou cestu Cejlem. Na ulici byl klid, obchody zavřené, a tak jsme si v klidu vyfotografovaly pár zajímavých, či méně přitažlivých, leč historických staveb.

Kousek zkraje ulice, vlevo s číslem 29, se naskytá veselý pohled na vypouklý bok dřevěné



JÍDELNA **CEJL-ON.CZ**
 ↪ dobrá jídla
 ↪ nekuřácké prostředí
 ↪ menu od 73 Kč
 vč. polévky nebo nápoje
 Cejl 60
 602 00 Brno
 tel.: 607 655 040

LITE Je-li vaším cílem opravdu **mluvit** **mluvit** **mluvit** **anglicky?**
 můžete toho dosáhnout v LITE anglické škole!
 725 597 425 Přesvědčte se sami a přijďte se podívat **LITE**
 brno@lite.cz **ZDARMA** Cejl 891/32
 www.lite.cz na ukázkovou hodinu angličtiny. 602 00 Brno

Letní scéna Divadla Radost
 Cejl 29, BRNO
 pro mládež a dospělé
 V případě špatného počasí se hraje na Velké scéně Radosti.

Johann Nepomuk Nestroy LUMPACIVAGABUNDUS	AG FLEK koncert	Vlastimil Peška HNÍZDEČKO A ŠUNKOFLEKY
1. srpna 2. srpna 20:00	4. srpna 20:00	5. srpna 6. srpna 20:00

Radostné letní večery 2013
 www.divadlo-radost.cz

MATRACE · POSTELE · ROŠTY
 polštáře, přikrývky, povlečení
StarSleep
 ... spánek, zdraví, pohoda
 Cejl 62a, Brno
 Po-Pá 9:00-17:30
 www.starsleep.cz tel.: 545 216 330



www.ceskydomov.cz

ArtTriton TICKET ART PRODUCTIONS Giuseppe Verdi
La Traviata
 Klasika pod hvězdami - léto 2013
 10. 8. zámek Lednice
 V ROLI ALFRÉDA **Miroslav Dvorský**
 WWW.KLASIKAPODHVEZDAMI.CZ
 PŘEDPRODEJ VSTUPENEK: WWW.TICKET-ART.CZ

MICHAL DAVID & LUCIE VONDRÁČKOVÁ
HIT TOUR 2013
 6.6.2013 - BRNO - KAJOT ARÉNA
 předprodej vstupenek
 TICKET ART
 reklamní partneři: denik, RYTMUS života, IMPULS, bigmedia, doprava zajišťuje: BusLine



lodi. Vede z ní lávka pro tři velké loutky, které se každou hodinu dají do pohybu. Svěrázný cejlský orloj označuje Muzeum loutek, otevřené roku 2011. Autorem projektu je architekt Oldřich Prokeš. Muzeum představuje průřez tvorbou za šedesátiletou existenci divadla Radost. Většinu rekvizit, dekorací i loutek si zdejší divadlo vyrábí samo. V muzeu lze spatřit jeden a půl tisíce nejpovedenějších neživých herců z více než 220 inscenací.

Loďní tematikou je inspirován celý areál divadla. Hlavní budova se vstupem z Bratislavské ulice připomíná kapitánský mŕ-

tek. Ve vstupní hale se nacházejí prodejní pulty ve tvaru loďi, malá scéna má evokovat kouzelný loďní kufr plný loutek. Při pohledu z ptáčích perspektivy má tvar plavidla i celý areál.

Potkali jste někdy na Cejlu nebo v okolí psa v postroji, který se učí, jak nahradit svému pánu oči? Brněnská škola pro výcvik vodících psů, která se zabývá výchovou a přípravou vodících psů pro nevidomé a silně slabozraké, sídlí na Cejlu v domě s číslem 33. Významná instituce je členem mezinárodní federace škol vodících psů se sídlem ve Velké Británii. V domě se scházejí i klien-

ti využívající vodící psy v aktivní službě. Zdejší klubovna je zároveň kontaktním centrem, kde mohou získat potřebné informace.

Vedle, na křižovatce s odbočkou vlevo do Körnerovy ulice, si můžeme – nejlépe z patřičného odstupu z protějšího chodníku – prohlédnout zajímavou fasádu s neogotickými ozdobami domu s číslem 35. Projektant Čapka jej vystavěl jako nájemní dům H. Koberové. Současně s ním stavěl sousední domy na Körnerově 2, 4 a 6, které nesou pro změnu rysy stavebního slohu neorenesance.

Na průčelí budovy číslo 57 nás zdraví náš „starý známý“ z minulých procházek po Brně – politik a organizátor dělnického hnutí Josef Hybeš. V roce 1950 byla ke stému výročí jeho narození mezi okna prvního patra průčelí budovy umístěna pískovcová bysta, kterou vytvořil František Šenk. Na podstavci pod ní lze dodnes přečíst rytý nápis „Josefu Hybešovi, neohroženému bojovníku za práva dělníků“ – jen původní červená barva písmen už není vůbec znatelná.

V nenápadném domě s číslem 61 bývala v období mezi dvěma světovými válkami Městská odborná škola pro dívčí povolání (pod tímto názvem fungovala od 1. září 1927 do 1. září 1938).

Při pohledu doprava stojí za pozornost honosný dům s číslem 50a – palác G. A. von Schoellera, který projektoval Josef Arnold. Leopold Schoeller (1793–1884), otec G. A. von Schoellera, původem z Dürenu v Porýní, získal v roce 1818 na audienci u císaře Františka I. koncesi k bezcelnímu dovozu strojů a zboží do Rakouska a k založení textilní továrny v Brně. V roce 1819 se spolu se svým bratrem Philippem Wilhelmem přestěhoval do Brna, kde koupili továrnu Hopf a Bräunlich a založili jeden z prvních podniků zaměřených na výrobu látky na kalhoty a saka. Ph. W. Schoeller časem získal řadu mezinárodních ocenění a byl veřejně činný jako organizátor účastí brněnských textílek na světových výstavách. Zejména proto byl v roce 1863 povýšen do šlechtického stavu.

V budově bývalé městské tržnice s číslem 52 bývala v letech 1898–1912 tělocvična německého Turnvereinu. Od roku 1926 tu bylo provozováno proslulé kino s názvy Varieté, Baj-



PODLAHOVÉ STUDIO



Největší výběr v Brně

NYNÍ AKCE POKLÁDKA ZDARMA

S námi ušetříte DESETITISÍCE

Podniková prodejna: Cejl 27, 602 00 Brno

+420 603 110 781 ■ www.bastu.cz

NAKUPUJTE přímo od dovozce:













kal, Radio, Radost a Radost-Bio Ilusion. Byl tu první brněnský sál s tzv. rozšířeným promítáním (23. 11. 1956 – film Hra o život) a první kino v Brně s širokoúhlým promítáním (11. 10. 1957 – film Tři muži ve člunu).

Vlevo, na křižovatce s ulicí Soudní nemůžeme minout budovu bývalé káznice s číslem 71. Autorem projektu radikální přestavby rozsáhlého komplexu byl v letech 1843–1846 Josef Seifert (stejný architekt, který v Brně postavil i palác Padouet v ulici Bašty 2).

Na dvoře trestnice byly dříve, od 2. poloviny 19. století, vykonávány i rozsudky smrti. Předtím se roku 1866 (za domkem kata na tzv. Simpu kousek od Údolní ulice) konala poslední veřejná poprava v Brně. Také na smutné divadlo na Cejlu mívala za určitých podmínek přístup i veřejnost. Například 16. srpna 1899 tu po sedmé hodině ranní skončil na šibenici loupežný vrah Antonín Zaorálek, obuvník z Tuřan. Měl na svědomí vraždu sekýrou na brněnském hodináři Antonínu Podrazilovi, kterého zamordoval a olou-



pil večer 20. února v jeho dílně v uličce mezi Ferdinandovou ulicí a Zelným trhem. Odsouzen k smrti byl po dvou měsících 19. dubna a po necelých čtyřech měsících popraven. Vykonání rozsudku, kterého se ujal vídeňský kat Karl Sellinger se dvěma pomocníky, přihlíželo na 500 platících diváků, pro něž byl vyhrazen prostor na jedné straně nádvoří.

Poslední desítky let areál bývalé trestnice chátrá. Mělo by tu vzniknout Kreativní centrum.

Radlas, vybíhající z Cejlu doprava směrem ke Křenové ulici, se pomalu mění na lukrativní čtvrť. V ose Cejlu stojí nákupní centrum. Historický význam má dům vpravo s číslem 68. Stávala tu Továrna H., F. a E. Soxhleťových, od roku 1930 známá továrna na prádlo s názvem Hiro.

Na světelné křižovatce u zelené budovy finančního úřadu s číslem 113 odbočíme ostře vpravo – ulice Cejl ještě stále nekončí! Prvním domem za zatáčkou vlevo s číslem 115 je v nepřehlédnutelné růžové barvě vyvedená bývalá Moravia – za první republiky vyhlášený hostinec Antonína Schwabenského. V zahradním sále se tu dokonce kdysi promítalo kino!

Cesta podél několika zbývajících patrových domů vede k mostu přes řeku Svitavu, který byl v minulosti několikrát přestavován. Dnešní jednoduché pojmenování Zábřdovický most schválilo Zastupitelstvo města Brna 3. října 1991. Za mostem už se na Cejl napojuje další ulice – Zábřdovická.

Foto: Archiv města Brna (černobílá) a Taťána Králová

IDIF

institut v oblasti digitální fotografie

IDIF Brno
Fotoateliér Cejl 107
mail: brno@idif.cz
mobil: 602 337 284
web: www.idif.cz



Chcete proniknout do tajů umění fotografie? Začínáte s fotografií?

Připravíme vám fotografický workshop nebo odborný kurz přímo na míru. Pracujeme v exteriéru, interiéru nebo profesionálním fotoateliéru. Spolupracujeme s Robertem Vano a Romanem Pihanem. Našimi zákazníky jsou firmy, instituce, senioři, maminky na MD, prostě kdokoliv.



KONTAKTY A ÚŘEDNÍ HODINY
MAGISTRÁTU MĚSTA BRNA

Statutární město Brno

Magistrát města Brna
Dominikánské nám. 1
601 67 BrnoTelefonní provolba: 542 171 111
Informační středisko (Malinovského nám. 3): 542 173 590
Podatelna (Malinovského nám. 3, Dominikánské nám. 1): 542 173 013E-mail: informace@brno.cz
Web: www.brno.cz

Úřední hodiny

Magistrátu města Brna

PO 8–17 hodin
ST 8–17 hodin
PÁ 8–12 hodinOdbor správních
činností MMB(Husova 3, Husova 5 – občanské průkazy, cestovní doklady, ohlašovna trvalého pobytu)
PO 8–17 hodin
ÚT 8–12 hodin
ST 8–17 hodin
ČT 8–12 hodin
PÁ 8–12 hodinOdbor dopravněsprávních
činností MMB(Kounicova 67 – řidičské průkazy, evidence vozidel, sankční řízení v dopravě, autoškoly)
PO 8–17 hodin
ÚT 8–12 hodin
ST 8–17 hodin
PÁ 8–12 hodin

0 uličce mohou hlasovat všichni Brňané. Osobně

Návrh pojmenovat některé z veřejných míst po bývalém českém prezidentu Václavu Havlovi a již uzavřená anketa na toto téma vyvolaly intenzivní veřejnou diskusi. Na podněty, které z ní vzešly, reaguje vedení města Brna a městské části Brno-střed návrhem nového hlasování.

Nová anketa je zaměřena pouze na dosud nepojmenovanou komunikaci mezi katedrálou sv. Petra a Pavla a Divadlem Husa na provázku (p. č. 311, k. ú. Město Brno). K původnímu společnému návrhu TJ Sokol Brno I a zmíněného divadla nazvat ji uličkou Václava Havla jsou nyní připojeny další varianty, a to ulice Karla Andřeho nebo Jana Calábka.



Zatím bezejmenná ulička pod Petřovem. Foto: Z. Kolařík

Změnily se i podmínky hlasování. Původně bylo možné hlasovat na internetu, nyní budou moci občané starší 15 let vyjádřit svůj názor pouze osobně prostřednictvím originálních hlasovacích lístků s připojeným čestným prohlášením o místě trvalého bydliště v Brně. Odevzdat je bude možné na dvou místech – v Urban centru a na Úřadě městské části Brno-střed. Anketa bude probíhat od 3. června do 31. srpna. Její výsledek poslouží jako podklad pro rozhodování samosprávných orgánů.

Hlasovací místa

- Urban centrum (Mečová 5, Stará radnice). Otevírací doba: pondělí–pátek 10–12 hodin, 13–18 hodin
- Úřad městské části Brno-střed (pracoviště Czech Point, Dominikánská 2). Otevírací doba: pondělí a středa 8–12 hodin, 12.30–17 hodin, úterý a čtvrtek 6.30–12 hodin, 12.30–14 hodin, pátek 6.30–12 hodin



Navržené osobnosti

Václav Havel (1936–2011) byl český dramatik, esejista, kritik komunistického režimu, jeden z prvních mluvčích Charty 77 a politik. Byl posledním prezidentem Československa a prvním prezidentem České republiky.

Christian Karel André (1763–1831) byl přední osobností moravského duchovního života, přírodovědec, pedagog a sekretář

Hospodářské společnosti v Brně. Je jedním ze zakladatelů Moravského zemského muzea.

Jan Calábek (1903–1992) byl profesorem fyziologie rostlin. Byl jedním z průkopníků a popularizátorů vědecké kinematografie, zakladatel Laboratoře vědeckého filmu ČSAV a čestný předseda Československé společnosti pro vědeckou kinematografii př. ČSAV. Úřad městské části Brno-střed

Pojmenování brněnských ulic se řídí platnými zákonnými předpisy [zákon č. 128/2000 Sb., o obcích (obecní zřízení), ze dne 12. dubna 2000, vyhláška Ministerstva vnitra č. 326/2000 Sb. ze dne 11. září 2000, Zásady tvorby uličního názvosloví a označování ulic, veřejných prostranství a číslování budov ve městě Brně, schválené Zastupitelstvem města Brna 17. dubna 2001 s platností od 1. května 2001]. Návrhy od veřejnosti, institucí a organizací odborně zpracovává Pracovní skupina pro názvosloví města Brna (poradní orgán Rady města Brna), ta je po projednání se zastupitelstvy příslušných městských částí doporučí Odboru vnitřních věcí Magistrátu města Brna předložit Radě města Brna a poté Zastupitelstvu města Brna ke konečnému schválení. Za posledních deset let vzniklo v centru Brna několik nových ulic: Pod Červenou skálou (2003, Štýřice), Londýnské náměstí (2005, Štýřice), Holandská (2005, Štýřice), Jaroslava Foglara (2006, Štýřice) či Zderadova (2007, Trnitá).

Přehled zahraničních pracovních cest zastupitelů města Brna najdete na internetových stránkách www.brno.cz v sekci Správa města > Magistrát města Brna > Odbor zahraničních vztahů > Mezinárodní vztahy > Zprávy ze zahraničních služebních cest zastupitelů města Brna.

Strážníci na kolech hlídají rychle a ekologicky

Začátkem května se v ulicích Brna znovu objevily cyklohlídky Městské policie Brno. Na strážníky využívající jízdní kolo si v minulosti veřejnost velmi rychle zvykla a oblíbila si je.

Během své služby totiž zkontrolují rozsáhlé území, rychle se dostanou k osobám v nesnázích a bicykly dokonale kombinují přednosti pěší obchůzky a hlídkové služby v dopravních prostředcích. Strážníci se totiž mohou velmi operativně přesouvat, zároveň se ale dostanou i tam, kde není vhodné využívat skútry, motocykly nebo automobily.

Hlídky na kolech najedou mnoho kilometrů například při kontrolách hůře přístupných chatových oblastí v okolí Brněnské přehrady, monitorují rekreační oblasti jako Mariánské údolí nebo Akátky i městské parky s jejich mobiliárem a další odpočinkové plochy.

Na cyklostezkách strážníci dohlížejí na dodržování pravidel provozu a namátkově kontrolují původ jízdních kol.

Díky pozitivní zpětné vazbě ze strany veřejnosti se činnost cyklohlídek dále rozvíjí a městská policie



Foto: MP Brno

i na základě podnětů od občanů rozšiřuje jejich působení na nové vhodné lokality.

Jakub Ghanem
Městská policie Brno

B | R | N | O | Pronájem nebytových prostor

Odbor kultury Magistrátu města Brna zveřejnil v souladu s ustanovením § 39 odstavce 1 zákona č. 128/2000 Sb., o obcích, ve znění pozdějších předpisů, záměr pronajmout nebytové prostory

- objektu Divadla Reduta, Kapucínské nám. 9 – Zelný trh 4, č. p. 313, na pozemku p. č. 398, k. ú. Město Brno, pro kavárnu a restauraci,
- na hradě Špilberku na adrese Špilberk 1, č. p. 210, na pozemku p. č. 672/1 v k. ú. Město Brno, pro kavárnu – cukrárnu, prodejnu – designshop, restauraci a vinárnu,
- v Besedním domě, Komenského nám. 8, č. p. 534, na pozemku p. č. 589, v k. ú. Město Brno, pro restauraci – kavárnu.

Lhůta pro podání nabídek na pronájem prostor v Redutě a v Besedním domě končí 1. července 2013, zájemci o prostory na Špilberku mohou podat nabídku do 30. července.

Podrobné informace jsou zveřejněny na úřední desce MMB, na internetových stránkách www.brno.cz nebo je poskytne Jindřiška Lesová (tel.: 542 172 441, e-mail: lesova.jindriska@brno.cz) či Jaroslav Horníček (tel.: 542 172 184, e-mail: hornicek.jaroslav@brno.cz).

Odbor kultury MMB

Ceny města Brna: nominační oblasti se změny

Kancelář primátora města Brna přijímá návrhy na udělení Ceny města Brna pro rok 2013. Cenu uděluje Zastupitelstvo města Brna za činnost nebo dílo, které významně obohatilo jednu či více oblastí veřejného života a přispěly tak k posílení dobrého jména našeho města. Oblasti pro udělení ocenění pro letošní rok doznaly zásadních změn.

Rada města Brna 7. května rozhodla, že jednotlivé oblasti budou zmodernizovány a upraveny tak, aby lépe vyhovovaly současným celospolečenským trendům a byly pro nominované osobnosti a budoucí laureáty mnohem otevřenější. Původní kategorie byly nově naformulovány a jejich počet se snížil ze čtrnácti na dvanáct.

Co se tedy změnilo? Byly zrušeny oblasti „hospodářský rozvoj“ a „výchova a vzdělávání“, oblast „technický pokrok“ nese nový název „technické vědy“, oblast „užitě umění“ a „výtvarné umění“ jsou sloučeny do jedné oblasti s názvem „výtvarné umění a design“. Oblast „žurnalistika a publicistika“ je přiřazena k oblasti „literární činnost“ a tato kategorie nyní nese název „literární činnost a publicistika“. Dále přibylly dvě nové oblasti, a to „lékařské vědy a farmacie“ a „zásluhy o svobodu a demokracii“.

Změny platí již pro letošní ročník. Lhůta pro podávání návrhů na udělení Ceny města Brna pro rok 2013 končí 31. srpna. Alice Zafirelisová
Kancelář primátora města Brna

Nové oblasti pro nominace na Cenu města Brna

- technické vědy
- přírodní vědy
- lékařské vědy a farmacie
- společenské vědy
- architektura a urbanismus
- výtvarné umění a design
- hudba
- literární činnost a publicistika
- dramatické umění
- sport
- mezinárodní spolupráce města Brna
- zásluhy o svobodu a demokracii

VĚSTNÍK

Zastupitelstvo města Brna

24. zasedání, 14. 5. 2013 (výběr)

ZMB schválilo:

- obecně závaznou vyhlášku, kterou se mění a doplňuje vyhláška č. 28/2005, o stanovení podmínek provozování taxislužby na území města Brna – jde o narovnání s no-

velou zákona č. 111/1994 Sb., o silniční dopravě, která transformuje veškerou příležitostnou osobní dopravu do 9 osob na taxislužbu;

- navýšení neúčelové dotace postupované v roce 2013 z rozpočtu města městským částem dle kritéria „počet žáků základních škol a dětí mateřských škol“ o 7,6 mil. Kč;
- poskytnutí neinvestičních trans-

ferů pro městské části na nábytkové vybavení školských zařízení (jde o 1,4 mil. Kč);

- poskytnutí neinvestičních transferů ve výši 2 mil. Kč na vybavení školních kuchyní a jídelen;
- nový materiál o poskytnutí dotací na podporu ekologické výchovy v Brně (jde celkem o 800 tis. Kč);
- poskytnutí dotací 2,3 mil. Kč na pronájem plaveckých drah;

- v pořadí 3. Komunitní plán sociálních služeb města Brna 2013–2015. Dokument definuje priority a cíle v sociální oblasti do roku 2015;
- záměr pořídit změny Územního plánu města Brna 2012-I – 34. soubor.

ZMB vzalo na vědomí:

- závěrečný účet města Brna za rok

2012 (příjmy 12 124, 6 mil. Kč, výdaje 10 843,2 mil. Kč);

- výsledky hospodaření města Brna za 1. čtvrtletí roku 2013.

ZMB nesouhlasilo:

- s podáním nabídky do koncesního řízení na výběr provozovatele vodohospodářského majetku města Jihlavy společností Brněnské vodárny a kanalizace, a. s. (had)

Češi letos na dovolených vydělají desetitisíce

Když už si musíte přivést z prázdnin špatnou zkušenost, nechte si ji zaplatit. Nakonec můžete ještě vydělat na moře v zimě!

Taky patříte k těm klientům cestovky, kteří si loni z vysněné a poměrně drahé dovolené přivezli hlavně zkažený zážitek? Tak s tím je letos konec. Za zákaznický stojí od března brněnská společnost Vaše nároky.cz, která každé pochybení cestovních kanceláří, přepravců a hotelů dokáže zpětně vrátit ve prospěch oklamáných lidí. Finanční odškodnění se přitom může vyšplhat až na desítky tisíc korun na osobu. Vždyť jen za

zpožděný let můžete dostat zpět až 15 tisíc korun!

Výhled na popelnicu a plíseň v koupelně

Na to, aby mohli vyrazit na Karánské ostrovy, šetřili Spáčilovi z Jihlavy dva roky. Jak špatně své úspory loni investovali, jim došlo už na letišti v Praze. Na zpožděný charterový let museli i s dvouletými dvojčaty čekat uprostřed noci čtyři hodiny. Když se konečně dostali na pokoj, „překvapil“ je místo slibovaného výhledu na moře pohled na parkoviště s popelnicemi. V koupelně narazili na plíseň a v noci nemohli spát, protože pod ok-

nem jim hlučela větráčka z hotelové kuchyně. Voda v dětském bazénku byla každý den tak studená, že se děti mohly koupat až ve čtyři odpoledne. A aby toho nebylo málo – místo luxusní all inclusive stravy dostali každý den jídlo, jaké by si netroufla servírovat ani závodní jídelna.

„Mnohé cestovky lákají na neodolatelné informace a fotky v katalogích, zákazníkům však často přichystají krutou realitu. A co je nejhorší – odmítají uznat oprávněné nároky svých klientů,“ říká ředitel společnosti Vaše nároky.cz Roman Mikluš. Přes obrovské rozčarování jsou však klienti kvůli záchraně aspoň zbytku dovolené ochotni smířit se s nižší kvalitou služeb, než si zaplatili.

Za zkaženou dovolenou zpět až 70 tisíc korun

Zákazníci cestovních kanceláří se však již nemusí bát, že by taková situace byla po jejich návratu neřešitelná. „Klienti musí udělat jen jedinou drobnost – kontaktovat nás,“ vysvětluje Roman Mikluš. A samozřejmě mít svůj pobyt zdokumentován. Pokud i vy dostanete letos místo čtyřhvězdičkového apartmánu pokoj v hotelu s pouhými dvěma hvězdičkami, fotte, natáčejte. Dokumentujte každou vadu a rozpor s tím, co vám naslibovali. Pro finanční odškodnění si schovejte

všechny smlouvy s cestovní kanceláří, komunikaci s leteckou společností či hotelem, včetně potvrzení o platbách.

Kdyby se Spáčilovi obrátili na Vaše nároky.cz, dostali by dnes zpět za čtyřčlennou rodinu více než 70 tisíc korun! Už tříhodinové zpoždění charterového letu totiž může „vynést“ náhradu ve výši až 15 tisíc korun na osobu, jiný pokoj v horší kvalitě či další nevyhovující hotelové služby znamenají i desítky procent z ceny zájezdu zpět.

Pokud si netroufnete uplatnit náhrady u cestovky nebo letecké společnosti sami, obraťte se na Vaše nároky.cz. „Získáme zpět vaše peníze bez nákladů, zbyteč-

né administrativy a stresu,“ slibuje Roman Mikluš. Nikdo po vás nebude chtít ani korunu předem. Zaplatíte jen pět až pětadvacet procent z částky, a to teprve v okamžiku, kdy ji budete mít na účtu. Více na www.vasenaroky.cz.

Jak dostat peníze zpět bez stresu a nákladů?

Volejte 530 514 514. Kdykoliv se také registrujte na www.vasenaroky.cz. Svůj případ popište operátorovi, předejte fotky a dokumenty a už se nestresujte. Společnost Vaše nároky.cz se postará o vaše peníze za vás.

Parkury, rodeo i červený koberec, tak se předvedou stovky zvířat na brněnském výstavišti

Brněnské výstaviště se stane rájem zvířat, jejich chovatelů a obdivovatelů. V termínu 28.–30. června zde probíhá souběžně pětice chovatelských výstav. K vidění budou zvířata hospodářská, zájmová a především domácí mazlíčci.

Milovníci domácích mazlíčků si v Brně přijdou na své zejména o víkend (29.–30. června). Více než dva tisíce psů se předvede na mezinárodní výstavě psů INTERCANIS. Vystavována budou lovecká plemena, pastevecká plemena, pracovní, společenská, dále národní plemena i plemena dosud neuznaná Mezinárodní kynologickou federací. Psy uvidíte nejen na „předváděcím molu“, ale také v pohybu při mezinárodní soutěži psů INTERCANIS AGILITY. Jedná se o závod podobný koňským parkurovým skokům, pes probíhá pod vedením svého pána překážkovou trať, přičemž se hodnotí čas a bezchybnost provedení v jednotlivých parkurech. Na travnaté

venkovní ploše v areálu výstaviště bude k vidění přibližně 100 závodníků z celé Evropy.

Pokud dáváte přednost kočičí společnosti, zajděte si na mezinárodní výstavu koček INTERFELIS. Ze čtyřiceti dvou uznávaných plemen koček jich většínu uvidíte na výstavišti, a to i takové rarity jako je bezsrstá kočka sphynx, americký curl s typickým neobvyklým tvarem uší, kurilský bobtail s krátkým nekolektrát zalomeným ocasem nebo devon rex.

Na výstavu se chystá také přibližně stovka koní nejrůznějších plemen u nás chovaných. Pod záštitou Asociace svazu chovatelů koní ČR se připravují přehlídky chovných kolekcí teplotokrevníků, plnokrevníků, chladnokrevných a fríských koní, koní malých plemen a pony, haflingerů, arabů a dalších rasavců. Koně budou předvedeni pod sedlem, ve skocích ve volnosti, v zápřahu jako jedno či vícečepřezí i na ruce. Kdo má rád

adrenalin, ten si přijde na své při ukázkách westernových disciplín a hlavně při sledování nejvyšší rodeové soutěže v ČR Strabag ProRodeo Tour 2013. Návštěvníkům výstaviště se tak naskytne fascinující pohled na atmosféru divokého západu, vůni koní, souhru jezdců a jejich schopnost zvládat lasovací a dobytčářské disciplíny.

Dospělí, ale zejména rodiny s dětmi využijí možnost prohlédnout si hospodářská zvířata, která už dnes běžně nevidáme na dvorcích a v zahradách. Na Národní výstavě hospodářských zvířat a zemědělské techniky se předvede na sedm set zvířat – koně, ovce, kozy, skot a prasata. Soutěžit budou v národních šampionátech a komentovaných přehlídkách. Pro návštěvníky je už samotné předvádění různých plemen nevšedním zážitkem.

Součástí programu budou i ukázky stříhání ovcí, zpracování vlny, dojení mléka nebo výro-

ZA ZVÍŘATY NA VÝSTAVIŠTĚ

27.-30. 6. 2013 BRNO





www.vystavazvirat.cz









by sýrů. Labužníky potěší ochutnávka a prodej mléčných výrobků, sýrů a masa.

Nezapomeňte si poznačit termín 28.–30. června do kalendáře a přijďte strávit pří-

jemný den se zvířaty na brněnské výstaviště! Více na www.vystavazvirat.cz.

ROCK ON!

17. srpna 2013

Dolní oblast Vítkovice

a mezi dalšími ...

WISDOM
DRAGONSEYE
MALKERIANI
TUMOUR

KREATOR

WITCH HAMMER
JAZZ
ACLA

Přispovitelé: TICKETPORTAL OSTRAVAMMO

www.nodkovaostrava.cz

JAM ROCK

ROCK • SKA • PUNK • METAL • POP

MUSIC FESTIVAL

SEX TRÁVA

ROCK 'N' ROLL

www.jamrock.cz

ŽAMBERK 27.-29. ČERVNA 2013

PŘEDPRODEJ ZAHÁJEN!



Ströer

čištění kanalizace

- ✓ Bežvýkopové opravy
- ✓ Prohlídky TV kamerou

NON-STOP havarijní služba 602 792 021

www.stroer-kanalizace.cz Vodařská 7

e-mail: stroer.v@seznam.cz 617 00 Brno-Komárov

RYCHLÁ PŮJČKA AŽ DO 50.000 Kč

HOTOVOST AŽ DO DOMU

MĚSÍČNÍ SPLÁTKY

NA DOBU 8 A 13 MĚSÍCŮ

Telefon: 724 734 167 nebo 728 108 427



LAST MINUTE

CHORVATSKO VLASTNÍ DOPRAVOU	8.6. - 15.6.
FAŽANA - rodinné chaty Tereza	BS 990 Kč/os.
BAŠKO POLJE - luxusní klim. domky	BS 1 190 Kč/os.
PROMAJNA - pavilon Dukić B	BS 2 490 Kč/os.
GRADAC - penzion Posejdon	HB 3 490 Kč/os.
BRIST - vila Marko	HB 4 490 Kč/os.
CHORVATSKO AUTOBUSEM z Brna	14.6. - 23.6.
BAŠKO POLJE - rodinné chaty Tereza	BS 3 690 Kč/os.
BAŠKA VODA - luxusní vila Marić	BS 4 990 Kč/os.
NEMIRA - penzion Star	HB 5 990 Kč/os.
PROMAJNA - pavilon Dukić A	HB 6 490 Kč/os.
OREBIĆ - hotel Bellevue	HB 7 490 Kč/os.
MAKARSKA - hotel Palma	HB 7 990 Kč/os.

Konečná cena zahrnuje: 7x ubytování, uvedené stravování (BS - bez stravování, HB - polopenze), uvedenou dopravu.

BRNO, Josefská 9, tel.: 542 211 478, e-mail: brno@ckvt.cz

SLEVA až 5000 Kč

NA NOVÉ, POVRCHOVÉ POŠKOZENÉ

- CHLADNÍČKY • PRAČKY • MÝČKY
- SPORÁKY • KUCHYŇSKÉ VESTAVBY

VYSTAVENO SPOTŘEBIČŮ 500



PRODEJ, OPRAVY A NÁHRADNÍ DÍLY





Brno • Křenová 19
(areál bývalé Mosilany) tel.: 543 235 156
www.chladservis.cz

VEPA

tel.: 603 886 345

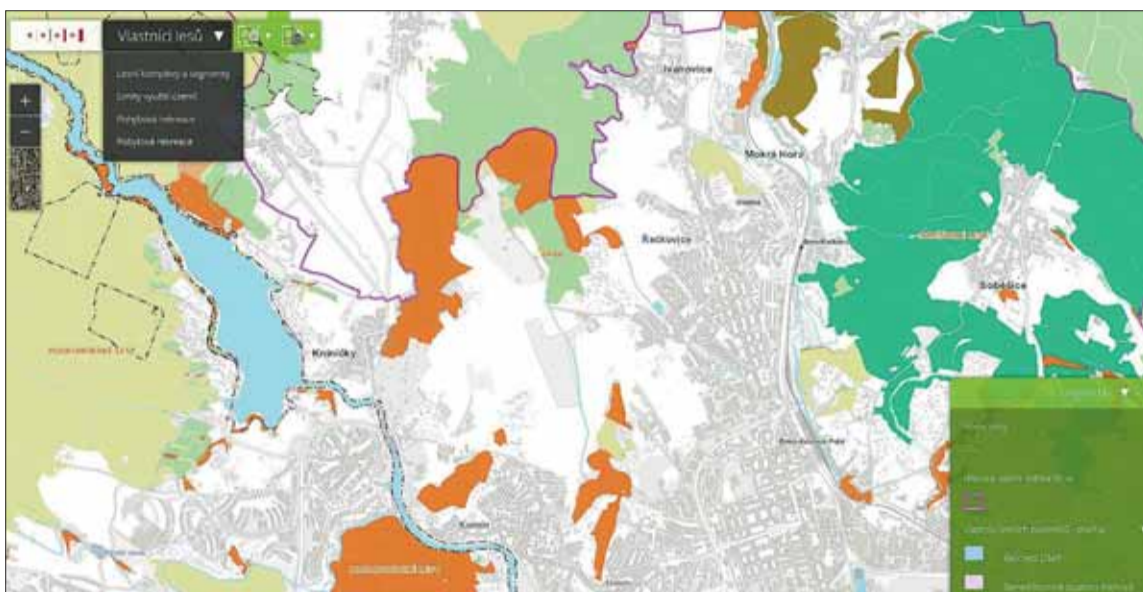
e-mail: v.vepa@seznam.cz

- stěhování a vyklízení bytů, sklepů a zahrad
- kontejnery, odvoz a dovoz písku, betonu atd.
- stavební, zednické a bourací práce

LEVNĚ • RYCHLE • SPOLEHLIVĚ

Příroda a město mohou být spojenci. V příměstských lesích

Les má v naší zemi vícero funkcí. Pro běžného obyvatele města je tou nejčastější funkcí rekreační a výchovně-vzdělávací. Do stínu korun stromů chodíme (či jezdíme) na výlety a ukazujeme dětem, co kde roste a běhá a jak faunu a flóru chránit. Nechte se inspirovat přehledem brněnských příměstských lesů a vypravte se na oblíbená i méně známá místa, snadno a rychle dostupná – většinou nedaleko zastávky městské hromadné dopravy. Slunné letní dny k tomu přímo vybízí.



▲ **Vzniká web.** Jedním z hlavních cílů koncepce příměstských lesů je vytvoření webových stránek, kde lidé najdou informace o těchto lesích, sezónních pracích nebo lesní těžbě většího rozsahu, o hromadných akcích v lese a další aktuality. Nezbytnou součástí webu budou mapy zaměřené na pohybovou i pobytovou rekreaci v lese (naučné stezky, cyklo- a hipostezky). Zobrazí ale i majetkové vymezení či limity území (např. ochranná pásma). Repro: MMB



▲ **Kdo by neznal Babí lom...** jedno z nejoblíbenějších výletních míst v okolí Brna. Výstup na 521 m vysoký zalesněný kopec s 15metrovou rozhlednou je výbornou zkouškou fyzické zdatnosti. Z nejvyššího bodu věže lze dohlédnout až na Pálavu a Brno před pozorovatelem leží jako na dlani. Pochod stezkou přes kamenitý hřeben, tvořený slepencovými skalami, má dobrodružný ráz a krásu místa dotvářejí zakrslé borovice, staleté duby a buky. Značená turistická trasa příjemně pokračuje do nedalekého Vranova. Foto: Lesy města Brna



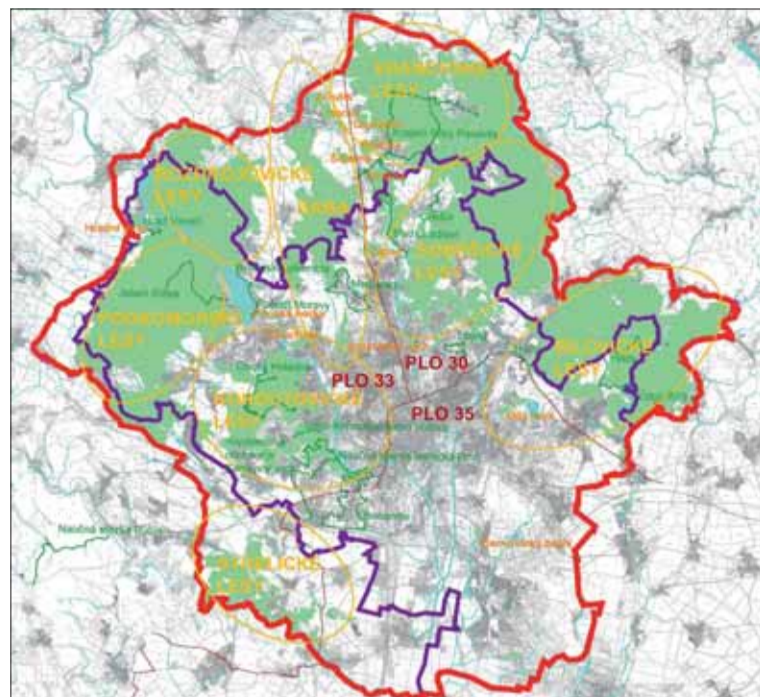
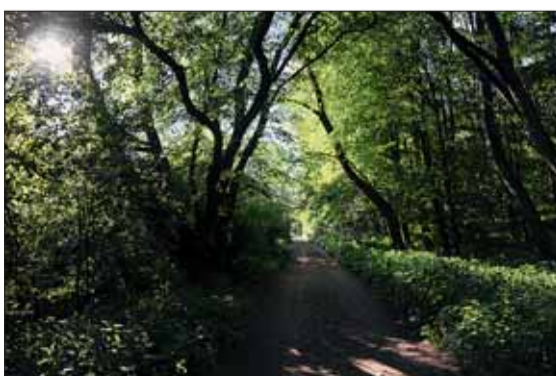
▲ **Na přehradu za odpočinkem i sportem.** Údolí řeky Svratky v klíně Podkomorských lesů bývalo cílem procházek a výletů Brňanů dávno před vznikem Kníničské, později Brněnské přehrady. Na sever pokračují Rozdrojovické lesy s vrcholem Trnůvkou (441 m), východně od Rozdrojovic se rozkládá přírodní park Baba se dvěma dominantami – Velkou Babou (446 m) a Sychrovem (463 m) a s unikátním, staletým dubovým porostem. Svým návštěvníkům nabízí toto území především klid. Foto: Lesy města Brna



▲ **Krajinou studánek.** Ať se vydáte kteroukoli cestou v lesích nad Soběšicemi, nebudete litovat. Lze vyrazit například po modré nenáročném terénu od Mokré Hory údolím Rakoveckého potoka, z rozcestí pod Kněží horou například do Útěchova nebo směrem k údolí Melatinského potoka. Bohatství zdejších smíšených lesů doplňuje množství studánek – Tomečkova, Doležalova, Konšelova, Pocta vodě a další. Cesta ze Soběšic na západ vede k Soběšickým rybníčkům, ráji obojživelníků. Foto: ŠLP Masarykův les Křtiny



▲ **Znáte Pohádku máje?** Přírodní park Podkomorské lesy si oblíbili zejména běžkaři. V těchto lesích mezi Ostrovačicemi a Žebětínem se na stránkách Mrštíkova lyrického románu procházela Helenka s Ríšou... jejich příběh ještě dnes připomínají názvy studánek: Helenčina a Ríšova, také Helenčino údolí. V Podkomorské myslivně (na snímku v pozadí) vzniklo muzeum Pohádky máje, dnes je umístěno na ostrovačické radnici. A v květnu v Ostrovačicích odhalili pamětní desku připomínající 150. výročí narození Viléma Mrštíka. Foto: Z. Kolařík



▲ **Co prozradila analýza?** V roce 2011 vznikla Koncepce rekreačního využití příměstských lesů města Brna a loni zahájila činnost pracovní skupina, která by měla její návrhy postupně uskutečňovat. Patří mezi ně např. lepší značení cest či parkovacích ploch, podpora zájmových kroužků s lesnickým zaměřením nebo třeba lepší komunikace mezi veřejnou správou, vlastníky lesů a dalšími partnery. Dokument je k dispozici i na webu www.brno.cz v sekci Dokumenty města – Koncepční dokumenty. Repro: LHProjekt



▲ **Šumbera, Hády, Těsnohlídkovo údolí.** Bilovickými lesy se rádi toulali literáti Těsnohlídek a Neumann a stejně je obdivují i dnešní výletníci. Turistická mapa nabízí nepřeborně možnosti, kudy se vydat. Údolím Svítavy? Ke zřícenině Obřanského hradu? Na Hádeckou planinku? Členité území je bohaté na rostlinné i živočišné druhy: roste tu mj. koniklec velkokvětý a hadinec červený, žije tu vzácný motýl jasoň dymnivkový, náš největší brouk roháč obecný i teplomilné druhy hmyzu, jako jsou sarančata a kudlanky. Foto: ŠLP Masarykův les Křtiny



▲ **Les uprostřed města.** Nejbližší centru a obklopené hradbou sídlišť a městské zástavby leží Kohoutovické lesy. Přesto nejsou mezi ostatními lesními porosty popelkou – nejvýznamnější atraktivitou je vrch Holedná s oborou (na snímku) a také okolí potoka Vrbovce zvané Údolí oddechu. Unikátní je zdejší koniklecová rezervace Kamenný vrch, neotřelý výhled na výstaviště zase poskytuje Červený kopec. Není divu, že je tato oblast tak oblíbená. Foto: Lesy města Brna

▲ **Podél Bobravy.** Zatímco severu a východu Brna na mapě dominuje zelená barva, západ a především jih souvislými lesnatými porosty příliš neoplyvá. Výjimkou je jihovýchodní Černovický hájek, část Střelických lesů. Nejvýznamnější atraktivitou celého území je říčka Bobrava s údolní nivou. Po cestě (pěšky, s kočárkem, na kole či na koni) lze obdivovat pozůstatky někdejších vodních mlýnů a malebná přírodní zákoutí. Oddych zaručen. Foto: Z. Kolařík

Fotostranu připravily Kateřina Šefčíková a Zuzana Gregorová ve spolupráci s Vladimírem Votavou (OVLHZ MMB)

Recyklace nápojových plechovek

Brňáci, děkujeme, že třídíte plech!

vypít! zmačkat! sbírat a třdit!

prostě to udělejte!

...běž a odlož plechovku do příslušné žluté nádoby

úspora energie
snížení produkce odpadů
péče o naše surovinové zdroje



www.napojovaplechovka.info



Moderní technologie pro malé a střední podniky

Malé a střední podniky nejsou dnes v jednoduché situaci a to zejména kvůli všudypřítomné silné konkurenci. Je proto třeba stále hledat nové cesty k zefektivnění činností a snížení nákladů. A právě v tom mohou pomoci moderní technologie, které podnikům usnadní a především také zlevní administrativní procesy.



Lídr na českém trhu v segmentu multifunkčních tiskových zařízení, společnost Konica Minolta, proto nyní nabízí nový multifunkční přístroj bizhub 25e. Jde o kompaktní, černobílé A4 zařízení navržené přímo pro potřeby malých a středních podniků se zaměřením zejména na snížení provozních nákladů. Kromě již tradičních funkcí, jako je tisk, skenování, kopírování či faxování, nabídne uživatelům i další

funkce a výhody, které byly dosud běžné spíše u velkých multifunkčních přístrojů.

Zařízení bylo vyvinuto přímo na základě výsledků průzkumu nejžádanějších vlastností, který svými zákazníky. Nový bizhub 25e tak kromě bohaté standardní výbavy nabízí například skenování do cloudu, podporu účtovacích terminálů nebo jednoduchou digitalizaci a distribuci dokumentů. Disponuje také až pěti různými zásobníky papíru s kapacitou až 2100 listů. Oproti předchozímu modelu navíc zaručuje až o 40 % delší výdrž spotřebního materiálu a dvojnásobnou životnost stroje.

To umožňuje významné snížení provozních nákladů. Intuitivní ovládací panel pak zajišťuje snadnou obsluhu a pro svou velmi nízkou spotřebu energie bylo zařízení dokonce oceněno ekologickou značkou Blue Angel. (PR)



KONICA MINOLTA

SIMPLY CLEVER

ŠKODA



Odjeďte bez obav. Program ŠKODA Plus Vám zaručuje, že je koupě ojetého vozu zcela transparentní a bezpečnou záležitostí s možností výhodného financování.

Výhody při nákupu vozu:

- zkušební jízda
- výkup Vašeho vozu
- předprodejní příprava vozu
- 12 měsíční záruka
- výhodnější pojištění vozu

ŠKODA Plus – Roční vozy:

- vozy mladší 18 měsíců
- najeto do 30 000 km
- čtyřletá záruka ŠKODA AUTO od prvního uvedení do provozu
- záruka výměny vozu

Kompletní aktuální nabídku najdete na www.skodaplus.cz nebo nás můžete rovnou navštívit. Poradíme Vám s výběrem.

ŠKODA Plus

ŠKODA Finance od ŠkoFINU

Váš autorizovaný partner programu ŠKODA Plus:

AUTONOVA BRNO
Masná 20
602 00 Brno

www.autonova.cz
Tel.: 543 424 224
autobazar@autonova.cz



SAKO Brno, a.s.
Vás zve v neděli
9. 6. 2013
na
DEN OTEVŘENÝCH DVEŘÍ

HRAJEME SI S ODPADEM I NA ODPAD

areál SAKO Brno, a.s. • Brno-Líšeň • Jedovnická 2

Přijďte se podívat na moderní zařízení vyrábějící energii z odpadu.
Ukážeme Vám dotřídovací linku na tříděný odpad.
Předvedeme Vám vozidla na svoz odpadu.
Pobavíte se o odpadu a s odpadem.

PROHLÍDKY PROVOZU ZAŘÍZENÍ NA ENERGETICKÉ VYUŽITÍ ODPADU POUZE NA REZERVACI na tel.: 548 138 214, email: dod@sako.cz, rezervační formulář na www.sako.cz/rezervace.

Prohlídky provozu probíhají po skupinách v 9, 10, 11, 13, 14 a 15 hodin.
Pro zajištění bezpečnosti je počet návštěvníků ve skupině omezený.

DOPROVODNÝ PROGRAM BEZ REZERVACE
Bubnování s odpadem a na odpad – vystoupení konzervatoristů Brno
Ukázka vozové techniky – popelářská auta, nakladače, kontejnery
Soutěže a hry pro děti
Velká cena SAKA – od 13 hodin představení zručnosti práce popelářských osádek
Tvořivé dílničky pro děti i dospělé
Výstava ART prvků z odpadu

VÍCE INFORMACÍ NA WWW.SAKO.CZ
Spojení MHD: zastávka Bělohorská tramvaje č. 8, autobusů č. 55, 75.
Omezený prostor pro parkování vozidel návštěvníků. Změna programu vyhrazena.

SC 3310351

SC 3322826



Národní divadlo Brno, www.ndbrno.cz, tel.: 542 158 120

JANÁČKOVO DIVADLO

- 4. 6. 10.30 RUSALKA, opera
- 5. 6. 19.00 NEBEZPEČNÉ ZNÁMOSTI, balet
- 7. 6. 21.00 PRÍHODY LIŠKY BYSTROUŠKY, opera
- 9. 6. 16.00 LABUTÍ JEZERO, balet
- 17. 6. 10.30 PRODANÁ NEVĚSTA, opera
- 18. 6. 19.00 DON GIOVANNI, opera
- 19. 6. 16.00 LABUTÍ JEZERO, balet
- 30. 6. 19.00 OSUDOVÉ LÁSKY, balet

MAHENOVO DIVADLO

- 8. 6. 19.00 MUSIK, MUSIKK, MUSIQUE, Varietní představení
- 11. 6. 19.00 FAMILIENBANDE, činohra
- 13. 6. 16.00 KRÁLOVA ŘEČ, činohra
- 15. 6. a 16. 6. 19.00 COPPÉLIE Z MONTMARTRU, balet
- 17. 6. 19.00 KRÁLOVA ŘEČ, činohra
- 18. 6. 18.00 LIŠKA BYSTROUŠKA, činohra
- 19. 6. 19.00 CYRANO Z BERGERAKU, činohra



- 20. 6. 10.00 CYRANO Z BERGERAKU, činohra
- 20. 6. 19.00 ROMEO A JULIE, činohra
- 21. 6. 17.00 SCAPINOVA ŠIBALSTVÍ, činohra
- 22. 6. 19.00 A pak už tam nezbyl ani jeden aneb DESET MALÝCH ČERNOUŠKŮ, činohra
- 24. 6. 19.00 GISELLE, balet
- 25. 6. 10.30 POPELKA, činohra
- 25. 6. 19.00 LIŠKA BYSTROUŠ, činohra
- 26. 6. 19.00 FENOMÉN ŠMOK, balet
- 27. 6. 18.00 KONCERT BALETNÍ ŠKOLY I. V. PSOTY, balet
- 29. 6. 19.00 MĚŠTÁK ŠLECHTICEM, činohra

MALÁ SCÉNA MAHENOVA DIVADLA

- 17. 6. 10.00 PERNÍKOVÁ CHALOUPKA, činohra
- 18. 6. 10.00 ZLATOVLÁSKA, činohra
- 19. 6. 10.00 ZLATOVLÁSKA, činohra
- 21. 6. 10.00 ČERT A KÁČA, činohra
- 22. 6. 15.00 ČERT A KÁČA, činohra

DIVADLO REDUTA

- 5. 6. 20.00 LISTOVÁNÍ: JSEM Z TOHO WOODY ALLEN aneb Literární výstřely nejen z Broadwaye Woody Allen
- 6. 6. 19.00 ENDE GUT, ALLES GUT, činohra
- 7. 6. 16.00 ENDE GUT, ALLES GUT, činohra
- 7. 6. 19.00 ENDE GUT, ALLES GUT, činohra
- 10. 6. 16.00 JÁNOŠÍK 007, činohra
- 11. 6. 17.00 KABINET JANÁČEK Den slávy Miloše Štědrone a Milana Uhdeho
- 12. 6. 20.00 PÉRÁK, činohra
- 15. 6. 19.00 ANNA KARENINA, činohra
- 16. 6. 19.00 ENDE GUT, ALLES GUT, činohra
- 17. 6. 19.00 ZLATÁ ŠEDESÁTÁ, činohra
- 21. 6. 19.00 EUROPEANA, činohra
- 26. 6. 20.00 ENDE GUT, ALLES GUT, činohra

NÁRODNÍ DIVADLO BRNO OPERA V JANÁČKOVĚ DIVADLE

WOLFGANG AMADEUS MOZART (1756-1791)

DON GIOVANNI

dirigent: Peter Feranec / režie: Bruno Berger-Gorski

Předprodej: Dvořákova 11, Brno, tel.: 542 158 120, e-mail: obchodni@ndbrno.cz

www.ndbrno.cz



Divadlo Bolka Polívky, www.divadlobolkapolivy.cz, tel.: 542 214 903

- 4. 6. 19:00 APARTMÁ V HOTELU PLAZA
Autor: N. Simon, režie: M. Stropnický. Hrají: V. Žilková, M. Stropnický, A. Hanýchová, V. Navrátil
- 6. 6. 19:00 O LÁSCE / Studio DVA
Autor: P. Claudel, režie: A. Kraus. Hrají: J. Krausová, K. Roden
- 7. 6. 19:00 ZLOČIN V POSÁZAVSKÉM PACIFIKU / Divadlo Kalich
Režie: O. Havelka. Hrají a zpívají: P. Nakládalová, V. Havelka, P. Halíček, J. Kretschmerová / A. Polívková, B. Klepl / O. Jirák, P. Bucháček, M. Babuský a další
- 8. 6. 19:00 VEPŘO, KNEDLO, ZELO / Divadlo MALÉHRÝ
Autor a režie: D. Zbytovská. Hrají: D. Zby-

- 9. 6. 19:00 DRAHOUŠKOVÉ / Divadlo Kalich
Autor: D. Laurentová, režie: P. Novotný. Hrají: J. Paulová, P. Zedníček, D. Suchařípa, A. Svobodová, J. Kohout
- 10. 6. 19:00 BEZ PŘEDSUDKŮ / Divadlo Kalich
Autor: D. Ruiz, F. Bettanini & N. Pistoia, Režie: O. Havelka. Hrají: J. Paulová, P. Zedníček
- 11. 6. 19:00 MÍNUS DVA / Divadlo Bolka Polívky a Štúdio L+S
Autor: S. Benchetrit, režie: J. Nvota. Hrají: B. Polívka, M. Lásica, J. Čvančarová, M. Hofmann

- 13. 6. 19:00 A DO PYŽAM / Divadlo Palace
Autor: M. Camoletti, režie: P. Hruška. Hrají: J. Langmajer, D. Suchařípa, K. Brožová / K. Špráchalová, K. Hrachovcová – Herčíková / N. Boudová, E. Čížkovská, M. Hruška / Z. Venci
- 14. 6. 19:00 MOJE HRA / Divadlo Kalich
Autor: P. Abraham, režie: J. Kačer. Hrají: J. Bartoška, J. Janěková ml., N. Divišková, Z. Bydžovská, A. Kačerová, V. Peterková, A. Koutná, M. Kubačák
- 17. 6. 19:00 ŘÍMSKÉ NOCI
Autor: F. D'Alessandro, režie: G. Abels. Hrají: S. Stašová, O. Vízner
- 19. 6. 19:00 MILOSTNÝ TROJÚHELNÍK
Hrají: P. Liška, J. Poláček, M. Zbrožek
- 20. 6. a 21. 6. 19:00 HVĚZDA / Studio DVA
Autor a režie: P. Hartl. Hraje: E. Holubová
- 25. 6. 19:00 ŽENY PŘEŽIJÍ / Studio DVA
Autor: A. Wesker, režie: D. Abrahámová. Hrají: A. Šišková / Z. Mauréry, J. Krausová, J. Schneiderová / G. Mičková, V. Kotek
- 26. 6. a 27. 6. 19:00 HLAVA V PÍSKU / Studio DVA
Autor a režie: P. Hartl. Hrají: I. Chýlková, J. Potměšil, J. Stryková.

Divadlo Bolka Polívky
Jakubské nám. 5 / Brno www.divadlobolkapolivy.cz

14. 6. 2013 v 19:00

Autor: Petr Abraham, Režie: Jan Kačer

Hrají: Jiří Bartoška, Jana Janěková ml., Nina Divišková, Zuzana Bydžovská, Adéla Kačerová, Vlasta Peterková, Adéla Koutná, Martin Kubačák

MOJE HRA

EXPOZICE ČASU Šternberk

Co uvidíte: rozsáhlou sbírkou vzácných hodin, 3D model sluneční soustavy, teorie největších myslitelů
Co uslyšíte: hlasy 288 zvonů, záznam zvonkohry z Lorety, umrlcův zvon
Co si vykoušíte: cestu vesmírem, focení Hubbleovým teleskopem, animační programy, workshopy

otevřeno: út-ne 10.00-17.00 | kontakt: ČSA 19, tel.: 587 571 278, www.expozicecasu.cz



Filharmonie Brno, www.filharmonie-brno.cz, tel.: 539 092 801

- 3. 6. v 19:00, Besední dům
Iva Bittová a Anda-Louise Bogza
Iva Bittová a její host Anda-Louise Bogza, sólistka Státní opery Praha, se představí s barokními mistry, ale i Dvořákem, Ravelem a dalšími na koncertě v Besedním domě. Umělkyně se představí ve svém běžném repertoáru, společně spolu zazpívají židovské a cikánské písně.
- 5. 6. v 18:00, Besední dům
Slavnostní koncert s dětskými sólisty 2013
Hana Hrubešová, zpěv (ZUŠ Vranovská, Brno), Lucie Křížová, zpěv (ZUŠ Vranovská, Brno), Radek Bagár, klavír (ZUŠ J. Kvapila, Brno), Bohuslava Jelínková, zpěv (ZUŠ Veveří, Brno), Hana Sapáková, lesní roh (ZUŠ V. Kaprálové, Brno), Alžběta Trávníčková, altová flétna (ZUŠ Veselí nad Moravou), Karel Beránek, trubka (ZUŠ Smetanova 8, Brno), Marie Hasoňová, housle (ZUŠ Mikulov), Theodora Kopecká, flétna (ZUŠ Smetanova 8, Brno).

- Filharmonie Brno – dirigent Aleksandar Marković.
- 6. 6. v 19:30, Besední dům
MK Synagogální sbor Lipsko
Koncert Synagogalchor Leipzig se uskuteční v rámci 40. výročí partnerství měst Brna a Lipska (1973–2013).
- 12. 6. v 19:00, Besední dům
ENH 1 Sound of Strings (Penderecki, Xenakis, Scelsi, Kagel, Breier)
Expozice nové hudby 2013 – Krzysztof Penderecki: Žalozpěv obětem Hirošimy, Iannis Xenakis: Syrmos, Giacinto Scelsi: Natura Renovatur, Mauricio Kagel: Scenarij (spolu s Buñuelovým filmem Andaluský pes), Albert Breier: Komposition ohne Titel.
Filharmonie Brno – dirigent Maciej Twork.
- 13. 6. ve 21:00
ENH 2 Sound of Brno Stories
Místodržitelská zahrada – Hudební pavilon, Denisovy sady. Revitalizovaný prostor Hudebního pavilonu v Místodržitelské zahradě.

- 14. 6. ve 21:00
ENH 3 Harder: Grigio Due
Vila Tugendhat – skleněný pokoj. Expozice nové hudby 2013 – Vila Tugendhat – skleněný pokoj, Černopolní 45 (jediné provedení instalace).
- 15. 6. v 18:00, Besední dům
ENH 4 Sound of Brno Interprets
Expozice nové hudby 2013 Sound of Brno Interprets (Berg, Ištvan, Stern, Zorn, Piňos, Filípek), Miloslav Ištvan Quartett (MI4).
- 15. 6. ve 21:00
ENH 5 Biogetti, Abrahams: We Who Had Left
Vila Tugendhat – skleněný pokoj. Expozice nové hudby 2013 – Vila Tugendhat – skleněný pokoj, Černopolní 45.
- 16. 6. ve 21:00
ENH 6 Open air koncert volné improvizace
Botanická zahrada a arboretum. Expozice nové hudby 2013 Palacký, Dörner, Capace: Garden Party (večer volné improvizace).

Mezinárodní hudební festival Brno International Music Festival

ZVUČÍCÍ ZAHRADY - TROCHU JINÝ FESTIVAL

EXPOZICE NOVÉ HUDBY

UNIKÁTNÍ ZVUKOVÉ INSTALACE V ZAHRADÁCH A PARCÍCH MIMOŘÁDNÉ KONCERTY BRNO, 12. - 16. 6. 2013

Filharmonie Brno Philharmonic

STATUTÁRNÍ MĚSTO BRNO FINANČNĚ PODPORUJE FILHARMONII BRNO, p.o.

www.mhf-brno.cz

Srdečně vás zveme na prodejní výstavu obrazů brněnské maličky a ilustrátorky

I VETY AUTRATOVÉ

5.—30. června 2013

GALERIE DÍLO, Brno, Starobrněnská 13, PO-PA 10 -13 14-18 hod, SO 10-15 hod

www.ivetaautratova.com

DĚTI V AKCI

CVČ Mateřídouška

Centrum volného času Mateřídouška sídlí v Rečkovcích v ulici Gromešova 1 a je pobočkou Domu dětí a mládeže Helceletova 4.

Nabízíme využití volného času dětem, mládeži i dospělým. Naši nabídku naleznete na webových stránkách www.ddmhelceletova.cz/materidouška.



Nejmenší děti nás navštěvují již v dopoledních hodinách. Kroužky určené právě pro ně jsou především hudebně-pohybového zaměření a jsou pro děti v doprovodu rodičů. Dopoledne si mohou rodiče též nechat pohlídat dítě v klubu Rákosníček. Dětem se v Rákosníčku líbí, protože mohou využívat velkou zahradu s herními prvky. Ta je přístupná také dětem z kroužků i návštěvníkům různých akcí.



V odpoledních hodinách v centru probíhají kroužky s výtvarným, jazykovým, přírodovědným, pohybovým a dramatickým zaměřením. Nabídku přizpůsobujeme zájmovému trendu. Velmi oblíbený je třeba dramatický kroužek, šperkařský kroužek pro slečny, rybářský kroužek, irské tance, výuka hry na kytaru nebo Mlsné jazýčky pro mladé kuchaře. Nabídka je pestrá, je tedy z čeho vybírat.

Ve večerních hodinách se na Gromešově scházejí dospělí. Tradiční je tvořivý kroužek Relax (dospělí, v případě zájmu i s dětmi). Naš cvičební sál je stále plně obsazen pohybovými kroužky od nejmladších věkových kategorií po dospělé.

O víkendech pořádáme akce s rozmanitým zaměřením pro malé i velké. Mnohé z nich jsou tradiční – čarodějnice, vánoční a velikonoční dílničky, den pro zdraví a další. Přes týden probíhají tematické akce pro veřejnost – dospělé, děti i rodiče s dětmi. 7. června to bude například Svatojánská noc – po promítání dobrodružného filmu následuje hledání skrytého pokladu. A na 14. června je připravena Zahradní slavnost k zakončení školního roku.

V době podzimních, jarních i velikonočních prázdnin a hlavně v létě probíhá táborová činnost. Některé z táborů jsou specializované (mineralogický, dramatický, výtvarný), jiné mají obecné zaměření. Neváhejte, místa na táborech se rychle plní.

Jak se do Mateřídoušky dostat? Od Semilasy v Králově Poli k nám nejsnáze docestujete autobusem č. 42 (směr Globus) a č. 70 (směr Ořešín). Zastávka, na které vystoupíte, se jmenuje Kronova. Vila, v níž sídlíme, je hned naproti zastávce. Nedaleko od nás, cca 200 metrů, se nachází zastávka vlaku Brno-Rečkovice. Výhodou našeho pracoviště je i velké parkoviště v areálu CVČ.

Karla Pšotová
CVČ Mateřídouška

Basketbalový titul unikl jen o vlásek

Potřetí za sebou ve finále. Potřetí se stejným soupeřem. A potřetí se stejným výsledkem – druhé. Tak pro basketbalistky IMOSu Brno skončila letošní sezóna Ženské basketbalové ligy. Rival USK Praha ale získal titul až v prodloužení čtvrtého finálového zápasu, přičemž jednoduché to neměl v žádném.

Poslední finálové utkání se hrálo 2. května v Brně a basketbalistky ze „Žabin“ do něj nastupovaly za stavu série 1:2. A začaly úspěšně. Ve třetí čtvrtině IMOS dokonce vedl o 12 bodů, ale náskok se mu udržet nepodařilo. V poslední části dramatického utkání soupeřky z pražského klubu skóre srovnaly a v prodloužení dokázaly stav otočit na 80:73.



■ Nakonec vybojovaly stříbro, ale možná to mohlo být jinak. Foto: V. Mudra

Brňanky v čele s trenérem Janem Bobrovským byly po skončení finále značně rozladěné. „Tento zápas výrazně ovlivnili svými necitlivými výroky rozhodčí. Byli jsme lepším týmem a nezaslouženě prohráli,“ cítil křivdu kouč. I tak jde ale pro IMOS o úspěšnou sezónu, neboť se stejným soupeřem se brněnské hráčky střetly i ve finále Českého poháru a zde zvítězily.

Naposledy Brno slavilo ligový titul v roce 2010. V dalších dvou ročnících prohrálo ve finále 0:3 na zápasy s klubem USK Praha, který má několikanásobně vyšší rozpočet a může si dovést nákupy drahých zahraničních posil. V další sezóně se navíc budou „Žabiny“ zřejmě muset obejít bez zkušené kapitánky týmu a dlouholeté úspěšné reprezentantky Hany Horákové, která plánuje ukončit kariéru.

(zug, J. Pošvář)

Fotbalová Zbrojovka slaví sto let

Fotbalová Zbrojovka Brno patří mezi nejúspěšnější české (československé) kluby. Během historie, která se začala psát již v roce 1913, prošlo klubem mnoho slavných fotbalistů, například Vlastimil Bubník, Karel Kroupa, Karel Jarůšek a Petr Janečka z mistrovského týmu.

Největší slávu zažil brněnský celek ještě před rozdělením Československa, kdy v sezóně 1977/1978 získal na stadionu za Lužánkami ligový titul.

Brněnský klub sice letos bojoval – úspěšně – o záchranu v nejvyšší fotbalové soutěži, vedle bojů o body však žije také oslavami stoletého výročí.

Oslavy zahájila 17. května výstava ve Vaňkovce, kde byla současně pokřtěna kniha Sto let fotbalového klubu FC Zbrojovka Brno. Výstava ve všech prostorách obchodní galerie představila bohatou historii

klubu veřejnosti. Oslavy výročí vyvrcholí o víkendu 8. a 9. června. V sobotu se v Městském divadle Brno uskuteční slavnostní vyhlášení a ocenění legend, v neděli se na domácím hřišti odehraje mezistátní přátelské utkání proti klubu FC Slovan Bratislava. Přípraven je bohatý doprovodný program včetně ohňostroje.

To však nebude úplný konec oslav. Ty budou pokračovat i na podzim, třeba účastí legend na fotbalových utkáních. (hal)

Významné úspěchy Zbrojovky:

- mistr Československa 1978
- 2. místo v první lize 1980
- 3. místo v první lize 1935, 1938, 1946, 1979, 1995
- Pohár UEFA – čtvrtfinále 1964, 1980



■ Zápas Zbrojovky se Slavii v roce 1978. Foto: FC Zbrojovka Brno

Mladí sportovci jsou pro Brno skvělou vizitkou

Blíží se čas, kdy studenti a žáci dostanou zhodnocení svých studijních výsledků v podobě vysvědčení. Jaké známky by si asi přečetli brněnští mladí sportovci?

Většina by prospěla minimálně s vyznamenáním, ovšem vynikající výsledky některých klubů dokazují, že práce s mladými talenty v jihomoravské metropoli v poslední době vzkvétá.

Jedničku s hvězdičkou si zaslouží určitě brněnská Kometa, která ovládla mládežnické mistrovství republiky a z Chomutova si odvezla hned dva nejcenější kovy. Mladší dorostenci Komety měli republikové prvenství jisté již před posledním zápasem turnaje v Chomutově, přesto v souboji s domácím výběrem nenechali nic náhodě a zvítězili i ve svém pátém vystoupení na šampionátu. Kometa v této kategorii slaví zlato po roční přestávce. Na titul mladšího dorostu pak navázali i brněnští osmáci, kteří v pátém zápase přemohli pardubický výběr a zajistili si tak celkový triumf.

Na výbornou hráli v sezóně 2012/2013 také mladí volejbalisté – kadeti klubu Volejbal Brno, kteří ve velmi vyrovnaném finále v březnu v Praze porazili domácí, Ostravu i České Budějovice. Jejich starší juniorští kolegové obsadili ve své nejvyšší soutěži příčku třetí.

Futsalisté válí

Vynikající sezónu završila titulem rovněž futsalová osmnáctka brněnské-

ho Tanga. Po dvojici titulů v kategorii U16 dokázali hráči Tanga prodloužit sérii dominance i ve vyšší kategorii a s trenérem Martinem Brúnou dokonali zlatý hattick. V semifinále ve druhé půli deklasovali Kladno a ve finále dokonce nedovolili suverénu západní části soutěže Slavii Praha ani gól. V kategorii U16 tentokrát dominovali futsalisté z konkurenčního Helasu Brno, když nejprve v semifinále porazili Bohemians 1905 a ve finále si potom poradili – sice až na penalty – s celkem z Chrudimí.

Ne všechny soutěže jsou ovšem již uzavřeny, např. nejvyšší soutěž v baseballu začala teprve v dubnu. O skvělé umístění v tuto chvíli bojují ještě například juniorky a kadetky volejbalového klubu Královo Pole nebo junioři FC Zbrojovka Brno. Ač to tak zprvu nevypadalo, zejména závěr juniorské ligy ve fotbale bude dramatický. Na zatím vedoucí Zbrojovku se totiž dotahuje pražská Slavia.

Dita Havlíčková



■ Osmáci z Komety jsou letošní mistři republiky. Foto: www.hc-kometa.cz

Hledáme pánečka!

Útulak pro opuštěná zvířata, Palcary 1186/50, tel.: 541 420 111 (informace, spouštěk), 541 420 120 (ambulance, příjem a výdej zvířat), internet: www.mpb.cz/utulak-pro-zvirata. Otevírací doba: po–ne 10–17 hodin (kromě út: sanitární den)



Bery

Dvanáctiletý kříženeček. Moc milý a kamarádský. I přes svá léta si rád hraje, kamarádí se bez problémů s jinými psy a v útulku čeká na nového pána, který se o něj na stará kolena postará.



Zuzanka

Hladkosrstá jezevčice, má asi 4 roky. Typická psi dáma. Má ráda pohodlí v pelišku, nejlépe v křesle, kam s obratností vyskočí, byť na to nevypadá. Nevadí jí společnost jiných psích kamarádů.



Helča

Kastrovaná, má asi 3 roky. Miluje lidskou společnost. Ráda se mazlí a přitom „povídá“. Přítomnost druhých koček jí nevyhovuje. Je vhodná do bytu.



Čertík

Asi desetiletý kastrováný kocour. Chvilí mu potravu, než si zvykne na nové prostředí. Potom je však mazlivý a přestane se bát. Lépe by mu bylo v domku, kde by měl větší prostor k pohybu.



OSLAVA 100 LET FC ZBROJOVKA BRNO

Městský fotbalový stadion
neděle 9.6.2013 od 9:00 hodin

Program:

- 9:00 - 15:00** (tréninkové hřiště Srbská)
charitativní turnaj ZBROJOVCUP
- 17:00 - 18:30** (kluziště Vodova)
koncert skupiny Lidopop
- 17:30** (vedle kluziště Vodova)
autogramiáda hráčů z mistrovské sezony 1978
- 18:00** (hlavní hřiště Srbská)
předzápas
- 19:30**
vyhlášení ankety „Zbrojovák století“
- 20:00** přátelské utkání
FC Zbrojovka Brno - ŠK Slovan Bratislava
- 22:00**
ohňostroj

PERMANENTKY NA SEZÓNU 2013/14

více na www.hc-kometa.cz

VOLNÝ PRODEJ OD 26. 4. 2013



VÍC NEŽ HOKEJ

PERMANENTNÍ VSTUPENKA
HC KOMETA BRNO



HOLEŠOVSKÁ REGATA

TŘETÍ ROČNÍK FESTIVALU
PRO CELOU RODINU
22.6. 2013
ZAHRADY ZÁMKU HOLEŠOV

MIRO ŽBIRKA **OLYMPIC** **FLERET** ...A DALŠÍ
en.dru **LENKA DUSILOVÁ** Dan Bárta **DESMOD** **ANETA LANGEROVÁ**
speciální **OHŇOSTROJ** **KAMIL STRÍHAVKA** pohádka „O ČLOVÍČKOVÍ“
Kuchařská show **Tascoma** - **IVAN VODOCHODSKÝ**

HOLEŠOVSKÁ REGATA SOUTĚŽ NETRADIČNÍCH PĚLAVÍDEL. MISTROVSTVÍ HOLEŠOVA (A SVĚTA) V PŘEJEZDU VODNÍ LÁVKY
VÝSTAVA HISTORICKÝCH MOTOCYKLŮ- celodenní promítání grotesek a starých filmů-PROHLÍDKY ZÁMKU-doprovodné atrakce pro děti i dospělé
vstup na koupaliště zdarma- stanování v zahradách zámku- cyklisté vítání- hliďané parkoviště kol- a mnoho dalších atrakcí...

WWW.HOLESOVSKAREGATA.CZ



IGGY AND THE STOOGES

22.6. 2013

SPECIAL GUESTS
TATA / BOJS

FRÝDEK-MÍSTEK
AREÁL TJ SLEZAN

VSTUPNÉ OD 850 Kč




LUCIE BÍLÁ

ĚERNO / BÍLÉ TURNÉ 2013

27.10. BRNO, KAJOT ARÉNA

WWW.LUCIEBILA2013.CZ
VSTUPENKY WWW.TICKET-ART.CZ




Městské divadlo Brno OPEN AIR PŘEDSTAVENÍ

MUZIKÁLOVÁ KOMEDIE
S HUDBOU THE GIPSY KINGS

ZORRO

13.7.2013
ZÁMEK LEDNICE

VÍCE INFORMACÍ NA WWW.MUZIKALVLEDNICI.CZ
PŘEDPRODEJ V SÍTI TICKET ART



RAG TIME PROMOTION



Dny lidí dobré vůle. Největší oslavy svého druhu u nás

Červencové oslavy Dne slovanských věrozvěstů Cyrila a Metoděje jsou každoročně plné lidí dobré vůle. Svědčí o tom viditelná pomoc potřebným i tamější atmosféra. Zcela jistě se jedná o největší oslavy spojené se státním svátkem v České republice. Kde jinde by tedy mělo vyvrcholit letošní cyrilometodějské jubileum než právě na Velehradě?

Po národních oslavách na Velehradě pokračují cyrilometodějské oslavy až do února roku 2014 například v rámci pokračujících výstav, koncertů či poutí a cyklopoutí. A v neposlední řadě se na podzim letošního roku uskuteční dlouho očekávaná kinopremiéra filmu Cyril a Metoděj – Apoštolové Slovanů.

Stručně o velkém výročí aneb Po stopách Cyrila a Metoděje

V letošním třináctém roce si nejenom náš národ připomíná 1150. výročí příchodu sv. Cyrila a Metoděje na Velkou Moravu. Bezesporu je to jedna z nejvýznamnějších událostí roku, a to napříč národy i vyznáními. O tom svědčí i fakt, že na podzim roku 2011 bylo při 36. zasedání Generální konference UNESCO v Paříži prohlášeno cyrilometodějské jubileum za světové výročí UNESCO.

Oslavy, jejichž cílem je vybudovat obecné povědomí o Cyrilu a Metoději a o přínosech jejich misie v oblasti kultury, náboženství, písma a vzdělanosti, probíhají formou nejrůznějších projektů po celé republice – výstavy, konference, přednášky, semináře, koncerty, bohoslužby, poutě, vzdělávací a interaktivní programy pro děti a mládež, soutěže, hry, vydání tematických publikací, natáčení fil-

mu a dokumentu a řada dalšího. O všem aktuálně informuje cyrilometodějský web www.velehrad.eu, sledujte ho i vy.

Jedinečným projektem, zmíněným již v úvodu, je příprava dokudramatu (hrané dokumentární série) „Cyril a Metoděj – Apoštolové Slovanů“, který zmapuje život a dílo slovanských věrozvěstů. Premiéru hraného čtyřdílného dokumentu odvysílá Česká televize v měsíci červnu, kinopremiéra celovečerního filmu je pak plánována na podzim letošního roku. V hlavních rolích se představí Roman Zach (Metoděj), Ondřej Novák (Cyril) nebo Josef Abrahám (Fotios).

Dny lidí dobré vůle – Velehrad 2013

Za 13 let existence Dnů lidí dobré vůle se podařilo vytvořit tradiční prostor pro setkávání všech lidí dobré vůle a organizací, které pomáhají druhým a tvoří zásadní součást občanské společnosti. Jedná se o jeden z mála projektů v České republice, jenž se snaží přispět ke zlepšení vztahů ve společnosti. Tento cíl je jistě náročný. Ale ti, kteří se Dnů lidí dobré vůle osobně účastní, odjíždějí s velkou nadějí a povzbuzením.

Tradiční pouť na Velehradě v posledním desetiletí doprovází benefiční koncert Večer lidí dobré vůle a oblíbený program

pro děti i dospělé. Cyrilometodějské oslavy se konají každoročně vždy na začátku letních prázdnin (4.–5. července).

Čtrnáctý ročník bude výjimečný, protože na Velehradě vyvrcholí cyrilometodějské oslavy. Ale tradiční projekty zůstávají a i letos nabídnou jedno lákadlo za druhým. Organizátoři Velehradu dětem s podtitulem „S Cyrilem a Metodějem vážně nevázně“ slibují vystoupení skupiny Vere Gratis, pohádku v podání Divadla Tramtarie nebo cyrilometodějskou soutěž. Velehradský rukopis se rozroste o další strany při Ručním přepisování Bible, v Modré u Velehradu chystá Hnutí Brontosaurus Aktivitu pro životní prostředí, mladí fotbalisté si zakopají pod vedením Antonína Panenky v Soutěži ve fotbalových dovednostech, milovníci stolního tenisu si budou moci „zapinkat“ a zájemci o fotografování nepohrdnou fotografickým workshopem. Autorky časopisu IN! už nyní vymýšlí zajímavé hry do Klubu deskových her, připravují interaktivní workshop a kosmetickou poradnu. Výstava Papežských misijních děl bude obohacena například o Misijní jarmark a štrůdlování, děti si zase zahrají misijní hry a soutěže. Setkáním vozíčkářů provede sympatický herec Filip Tomsa a zahraje Cimbálová muzika Pentla. V rámci výstav ve Stojanově gymnáziu bude zpřístupněna netradiční výstava „Nitěná krása“, kterou ocení především milovníci krajky a folkloru. K vidění budou výtvarná díla zhotovená technikou šité krajky v ob-



lasti liturgie, přírody a folkloru. V prezentaci Vězeňské duchovenské péče se představí obrazy a díla vytvořená vězni v českých věznicích. Téma, které bylo pro tuto příležitost zvoleno, odráží i význam události letošního výročí příchodu slovanských věrozvěstů na Moravu – Jít cestou naděje. Právě NADĚJE je tím nosným motivem nejen života vězňů, ale i každého člověka.

Cyrilometodějský program zpestří promítání historického dokudramatu Cyril a Metoděj – Apoštolové Slovanů v Archeoskanzenu v Modré.

Během koncertu Večer lidí dobré vůle se na pódiu představí například Jiří Pavlica s Hradišťanem, neodmyslitelná součást Dnů lidí dobré vůle, nebo Filharmonie Bohuslava Martinů ze Zlína a další účinkující z České republi-

ky i zahraničí. Vítězek z dárcovských DMS bude rovným dílem rozdělen mezi tři projekty – Adopce nablízko, České katolické biblické dílo a Nadační fond ADIUVARE. Koncert v přímém přenosu odvysílá Česká televize a Český rozhlas 1 – Radiožurnál.

Sledujte program Dnů lidí dobré vůle – Velehrad 2013, je aktuálně doplňován na www.velehrad.eu/dny-lidi-dobre-vule/.

SV. CYRIL A METODĚJ – 1150 LET S NÁMI



www.velehrad.eu