

M

Brněnský

metropolitan

červenec/srpen 2021

Brno objevuje kouzlo starých fabrik



Magistrát informuje
Tramvaj zastaví pár
kroků od Zvonařky.
Přesun trati je u konce

Rozhovor
S ředitelem hospice
o tom, co člověk před
smrtí nejvíc potřebuje

Fotoreportáž
Obrazy velké jako dům.
Galerie pod širým nebem
oživuje Cejl a okolí

Téma
Kolik lidí projde za hodinu
po Masarykově? Nejen to
prozradí datový portál

OLYMPIJSKÝ FESTIVAL V BRNĚ

23. 7. – 8. 8. 2021



PROŽIJ LÉTO
#OLYMPIJSKY
s tenistkou
Lucií Šafářovou

www.olympijskyfestival.cz

Olympijský festival
TOKYO 2020



Brno



5 | Magistrát informuje
**Když hackeri „rybaří“
 aneb Jak úřad chrání data**

7 | Magistrát informuje
**Prázdniny na silnicích: Plotní
 je hotová, jinde práce pokračují**

14 | Léto v Brně
**Za hudbou do ulic, za uměním
 do muzeí, za zvířaty do zoo**

29 | Historie
**Nejvlivnější médium vysílá
 z Brna a o Brně už 60 let**

30 | Kultura
**Technické muzeum chce být
 jednou nohou v budoucnosti**

34 | Sport
**Strongman Navara:
 Sport beru jako zábavu**



Magistrát informuje | Fresky na Nové radnici vydaly svoje tajemství



Aktuálně | Výměníkovou stanici v Novém Lískovci nahradilo komunitní centrum

Milé čtenářky, milí čtenáři, nedávná doba uzávěr a omezeného nebo rovnou zapovězeného setkávání vnesla do našeho života ve větší míře online technologie a služby. S babičkou jsme si povídali přes tablet, divadelní představení jsme sledovali z obýváku na streamu a nakupovali jsme v e-shopech. Distančně se učilo i diskutovalo na poradách.

Pro spoustu lidí bylo toto poměrně dlouhé období potvrzením, že se chtějí vidět a slyšet s druhými naživo. Na druhou stranu, mnohých nově objevených možností by bylo škoda se vzdávat. Na následujících stránkách najdete tipy na několik online aplikací, které vás zaujmou nebo obohatí.

Třeba aplikace Památné stromy, kde si můžete jednotlivé exempláře najít v mapě, prohlédnout na fotkách a zjistit o nich podrobnosti. Aplikace Noc v Brně zobrazuje, jak vypadalo město jedné dubnové noci, kdy bylo na tři hodiny řízeně vypnuto veřejné osvětlení. Mapa prozrazuje nejvýznamnější zdroje světelného znečištění. Bezodnou studnou dat, aplikací a analýz je pak portál data.brno.cz, který v přehledných grafech ukáže, jaká je průměrná roční teplota v Brně, kolik aut ve městě bourá nebo počet lůžek ve zdejších nemocnicích. A mnohem víc.

I Brněnský metropolitán si můžete přečíst online. Začátkem měsíce si ho můžete stáhnout z webu www.brno.cz, vybrané články jsou publikované samostatně ve formátu, který se dobře čte třeba v mobilním telefonu. Příští číslo očekávejte v elektronické i papírové podobě do 3. září.

Optimistické prázdniny přeje

Zuzana Gregorová

M | Brněnský
metropolitán

Informační magazín občanů města Brna,
 červenec/srpen 2021

Periodický tisk územního samosprávného celku

Editorka: Z. Gregorová

Redaktoři: M. Žáková, M. Dvořák, R. Loukotová,
 K. Gardoňová, A. Dudková, J. Vašíčková, R. Burián,
 F. Poňuchálek, Z. Obalilová

Vydavatel: statutární město Brno,

Dominikánské nám. 1, 602 00 Brno, IČ: 44992785

Redakce: Magistrát města Brna, Tiskové středisko,
 Husova 12, 601 67 Brno, tel.: 542 172 064,

e-mail: tis@brno.cz

Redakce neodpovídá za obsah názorových rubrik.

Periodicita: 11× ročně (s výjimkou srpna),

16. ročník, MK ČR E 21747

Místo vydávání: Brno

Dáno do tisku: 21. 6. 2021, distribuce: do 2. 7. 2021,

poté je magazín k dispozici v budovách Magistrátu
 města Brna a v tramvajích DPMB a na dalších místech

Inzerce: Regionální vydavatelství s. r. o.,

K Žižkovu 282/9, Praha 9, 190 00, IČO 27846717

Havel Mouka, 602 557 777, mouka@regvyd.cz

Karel Marek, 606 740 730, k.marek@regvyd.cz

Michal Novák, 739 724 774, novak@regvyd.cz

Tištěný náklad: 210 000 ks

Distribuce: Česká pošta, s. p.

Foto na titulní straně: TIC Brno

B | R | N | O

www.brno.cz

Najdete nás na: [@brnomycity](https://www.instagram.com/brnomycity)



Žádat o dotace lze jen s výpisem z evidence skutečných majitelů

V červnu vešel v platnost zákon o evidenci skutečných majitelů, který se dotkne i žadatelů o dotace od města. Ti podle tohoto zákona budou muset k žádosti o dotaci přiložit výpis z evidence skutečných majitelů. Více na esm.justice.cz/ias/issm/rejstrik.

(mak)

Fiktivní město Urbania nabídne pochopení správy věcí veřejných

V rámci programu letošního ročníku akce Kam kráčíš, Brno? si budou moci Brňané prohlédnout interaktivní výstavu Urbania. Bude ji možné navštívit od 6. září do 3. října v prostoru bývalé káznice na Bratislavské.

Úspěšná výstava, kterou do Brna zapůjčil pražský Institut plánování a rozvoje a na které spolupracovala řada uznávaných českých umělců a designérů, představuje na vybraných situacích a projektech osm principů rozvoje města.

Na prohlídku fiktivního města Urbania bude moci vyrazit vždy maximálně osm návštěvníků. Tato skupinka se po zhlédnutí výstavy zapojí do řízené debaty. Je třeba počítat s tím, že návštěva expozice trvá kolem dvou hodin. Výstava je přístupná pouze po předchozí registraci a návštěvníkům se otevírá zdarma. Vše potřebné zjistíte na urbania.brno.cz.

(gak) | foto: Jan Malý, IPR Praha



Brno zhaslo, vznikla tak mapa světelného smogu

Brno přes noc na čas zhaslo, díky čemuž vznikla mapa světelného znečištění.

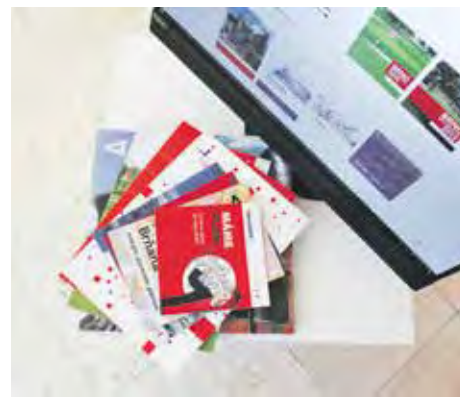
Město ve spolupráci s Technickými sítěmi Brno, VUT a Hvězdárnou a planetáriem Brno uskutečnilo v dubnu světelný experiment. Zhasly totiž všechny památky a více než 40 tisíc lamp veřejného osvětlení. Cílem bylo změřit míru světelného znečištění. Získaná data je možné zhlédnout na webu brno.cz/nocni-brno. Ukázalo se například, že veřejné osvětlení tvoří asi 30 % světelného znečištění. Vzniklá ortofotomapa bude do budoucna sloužit jako podklad nové strategie boje proti světelnému smogu.

(gak)



Milovníkům přírody udělá radost nová aplikace brno.cz/pamatne-stromy. Vychází z původní papírové brožurky a jde o prezentaci všech památných stromů na území Brna včetně jejich popisu a fotografie. Nechybí všeobecné informace například o konkrétních druzích rostoucích v našem městě.

(zug) | foto: MMB



Publikace o rozvoji města a urbanismu jsou ke čtení online

Urban centrum se v době pandemie covid-19 přemístilo z výstavního sálu na Staré radnici do virtuálního prostoru. Nyní se sice již otevřelo, ale internetovou prezentaci nezanedbává. Na webu urbancentrum.brno.cz nově nabízí online knihovnu specializovaných brožur a publikací. Ty se stejně jako centrum samotné zaměřují na rozvoj města a jeho strategické projekty, umění ve veřejném prostoru, dopravu, životní prostředí či popularizaci architektury a urbanismu.

(zug) | foto: Urban centrum Brno

Práce na propojení Tomkova náměstí a Rokytovy začaly

Brno ve spolupráci s Ředitelstvím silnic a dálnic buduje další významnou část velkého městského okruhu. Práce na propojení Tomkova náměstí a Rokytovy slavnostně odstartovaly na konci června. Po přípravě začnou větší stavební akce 7. července. Kvůli nim se pro auta uzavře Dukelská třída v úseku mezi Hálkovou a Provazníkovou. Omezení se dotkne i přechodu pro chodce, přesune se zastávka MHD. Omezení čekat také na Dolnopolní. Na konci léta přestanou oblast jezdit tramvaje. Bližší informace včetně změn v organizaci městské hromadné dopravy najdete na webu www.kopemezabrno.cz.

(and)



Když hackeři „rybaří“ aneb Jak úřad chrání data

Letos v dubnu olomoucký magistrát čelil silnému útoku, který ho na čas prakticky vyřadil z provozu. Útočník do úřadu nevpadl dveřmi, ale bránou z jedniček a nul. Šlo o napadení datových systémů, které stálo metropoli Olomouckého kraje několik milionů korun a její občany perné chvíle, nemohli si totiž vyřídit své záležitosti. Má s takovými událostmi zkušenosti i Brno? A je na ně připraveno?

Mnozí lidé si stále myslí, že kybernetická bezpečnost se týká jen počítačů a při jejím narušení v podstatě o nic nejde. „Realita ale je, že již v září loňského roku byl v Německu zaznamenaný první oficiální případ, kdy kybernetický útok vedl k úmrtí osoby,“ uvádí příklad koordinátor řízení kybernetické bezpečnosti brněnského magistrátu František Sedláček. Tehdy nemocnici v Düsseldorfu napadl hacker, což vyústilo ve zrušení operací a uzavření pohotovosti a jednu pacientku to stálo život.

Naštěstí ne všechny kyberútoky končí fatálně, ale odstranění škod stojí mnohdy velké peníze. „Podle výroční zprávy Národního úřadu pro kybernetickou a informační bezpečnost například cena za obnovu plného provozu nemocnice v Benešově, kterou kyberútočníci napadli v roce 2019, byla 40 až 50 milionů korun, v případě zmíněného Magistrátu města

Olomouce šlo také o miliony. Podobné pokusy se ovšem nevyhnuly ani jiným městům. Je tak možné, že do budoucna uslyšíme o odstávkách i dalších velkých úřadů,“ varuje František Sedláček.

Haló, tady banka.

Můžete se přihlásit do systému?

Naprostá většina kyberútoků začíná tak, že hacker vyláká přihlašovací údaje do počítačových systémů firem či institucí od zaměstnanců. Velmi populární metodou je phishing neboli rybaření, kdy pracovníci dostanou e-mail, který se tváří jako od mobilního operátora, banky nebo jiného úřadu. Obsahuje výzvu k přihlášení do odpovídajícího systému přes odkaz, který ve skutečnosti vede na stránky útočníka.

Obdobný je vishing, kdy místo e-mailu zločinec své oběti zavolá. Známý je rovněž scamming neboli podvod, při němž si útočník vymyslí historku a vyláká tak z uživatele například kód z bezpečnostní SMS, který zadá do platební brány, nebo rovnou peníze s příslibem, že po zhodnocení obětí obdrží vyšší částku, než kterou nyní pošle.

Jaké mají úřady možnosti, jak se kyberútokům bránit, aby ochránily občany, jejich data a soukromí? Prvním krokem je školit své zaměstnance, aby byli při práci s výpočetní technikou obezřetní a důslední. Dále je to v oblasti informačních technologií obvyklé oddělení kybernetického provozu od kyberbezpečnosti – na brněnském magistrátu proto loni vznikla Kancelář rozvoje kybernetické bezpečnosti.

V současné době v Brně také běží veřejná zakázka na tzv. log management neboli systém centralizovaného sběru událostí (tak se říká kyberútokům nebo pokusům o ně), který by měl pomoci zvýšit viditelnost v městských datových systémech a zjednodušit koordinaci systémů mezi různými organizacemi města. Zároveň s tím se bude obměňovat smlouva na dozorové systémy tak, aby měl magistrát jistotu, že je město chráněno nejnovější technologií.

„Cílem těchto snah je učinit Brno kyberneticky nejen bezpečným – tedy schopným čelit různým hrozbám, ale také předcházet vzniku událostí a aktivně odrazet dosud neznámé útoky. Tento plán je součástí Informační strategie města Brna pro roky 2021–2025,“ dodává František Sedláček. ■

Zuzana Gregorová | foto: Rawpixel Ltd.

Od roku 2016 Magistrát města Brna řešil 425 událostí v oblasti kybernetické bezpečnosti. Stovky dalších byly zaznamenány, ale aktivní systémy obrany, které město ve svých sítích používá, je dokázaly úspěšně zastavit dřív, než ovlivnily práci úřadu. Nejčastěji šlo o pokusy o vylákání hesel uživatelů prostřednictvím phishingu, útoky na magistrátní servery a spíše náhodné případy, kdy byl úřad zatažen do širší kampaně některé skupiny.

Lepší cesta pro auta i tramvaje. Práce u Zvonařky končí



Od července začnou po trati na Plotní jezdit tramvaje. Celá stavba má být dokončená do půlky srpna. Strategický projekt vyšel na 1,2 miliardy korun.

Na začátku letních prázdnin by se podle předpokladů měla projet první tramvaj po zbrusu nové trati na Plotní. Zhotovitel nyní dokončuje poslední detaily tak, aby mohla být celá stavba předána městu do poloviny srpna.

Z Plotní se po úpravě stala ulice průjezdná pouze pro městskou hromadnou dopravu a cyklisty, autům je vyhrazený rozšířený Dornych. Díky odstranění tramvajové smyčky se také podařilo zpřehlednit křižovatku Dornychu se Zvonařkou. Přesunutím městské hromadné dopravy na Plotní bude dobře dostupné jak autobusové nádraží na Zvonařce, tak obchodní Galerie Vaňkovka. To umožní budoucí rozvoj nové čtvrti Trnitá.

Během tří let se kromě výstavby tramvajové trati a rozšíření Dornychu přesunuly také inženýrské sítě, nově pracovníci zhotovili veřejné osvětlení, na Plotní vyrostly protihlukové stěny a vznikl prostor pro cyklisty, nové jsou chodníky i přechody.

Ačkoli opticky se může zdát, že je vše hotové, pořád ještě zbývá dokončit řadu činností, které však nejsou tak patrné. Celý projekt umožní řidičům v oblasti projíždět rychleji, kratší dobu potrvá i cesta na jih Brna městskou hromadnou dopravou.

Práce začaly v roce 2018 a vyšly na 1,2 miliardy korun. Finančně se na projektu podílelo město, Dopravní podnik města Brna, Ředitelství silnic a dálnic, Teplárny Brno a Brněnské komunikace. ■

Anna Dudková | foto: Marie Schmerková

Muzeum města Brna zaštiťuje hrad Špilberk, Měnínskou bránu, Arnoldovu vilu a vilu Tugendhat. Svoji vizi do nich od srpna vtiskne nově jmenovaný ředitel Zbyněk Šolc.

Dělníci začnou v létě rekonstruovat neobývaný dům na Křenově 47. Obyvatelé by se do něj měli nastěhovat během roku 2023. Projekt z velké části financuje město Brno, na zhruba desetinu se podařilo získat dotaci.

O nová podzemní kontejnerová stání na tříděný odpad projeví zájem městské části Kohoutovice, Maloměřice a Obřany, Žabovřesky a Brno-sever. Město je podpoří dvěma miliony korun.

Výměnu občanky pro imobilní Brňany zařídí mobilní služba

Brání vám vážný zdravotní stav v osobním vyřízení výměny občanského průkazu přímo na úřadě? V takovém případě lze využít službu pro imobilní občany.

Nejprve se na Odbor správních činností Magistrátu města Brna na Husově 5 dostaví pověřená osoba, která prokáže svoji totožnost, předloží dosavadní občanský průkaz žadatele a předá na něj telefonní číslo. Poté už zaměstnanci úřadu vše zařídí. Služba je zdarma, hradí se jen správní poplatek za vydání nového průkazu. Podrobnosti získáte na telefonním čísle 542 175 143. ■

(java)

Mlýnské nábřeží čeká oprava vodovodu, Kalvodovu i kanalizace

Od července se bude opravovat vodovodní řad na Mlýnském nábřeží v části od křižovatky s Fryčajovou po křižovatku s Kmočovou. Dělníci za 12 týdnů opraví 78 metrů vodovodu a také přípojku. Od 15. října jsou pak plánovány opravy na ulici Kalvodově v úseku od Hroznové po Preslovu, kde se chystá rekonstrukce vodovodu i kanalizace. Tyto práce potrvají 34 týdnů. Brno přijdou opravy podle odhadů na 2,7 milionu korun v případě Mlýnského nábřeží a 37,1 milionu korun u Kalvodovy. ■

(java)

Od srpna do září 2019 běhal po stadionu za Lužánkami Emil Zátopek. Tedy ten filmový. Celovečerní snímek Zátopek, podpořený mj. Jihomoravským filmovým nadačním fondem, bude mít předpremiéru 22. srpna ve Scale.



Sál, kde zasedá brněnská rada, vstoupil do další fáze rekonstrukce, která jej má vybavit pro provoz v 21. století. Práce by měly být zcela hotové v listopadu.

Fresky na Nové radnici vydaly svoje tajemství

Kdysi soudní síň, pak vojenský sklad či lidová vývařovna. Řeč je o dnešním sálu Rady města Brna, který v posledních dvou letech prochází kompletní rekonstrukcí. Restaurátoři již svou část práce odvedli – dokončili obnovu nástropní fresky a znovu vytvořili fresky na stěnách. Událost je o to zajímavější, že šlo o poslední neznámé fresky v Brně. Od 19. století, kdy byly zalíčeny, je nikdo neviděl a nebylo jisté, ani kdo je vytvořil, ani co zpodobují. Více na www.brno.cz/fresky.

(ral) | foto: Marie Schmerková

Na podporu pečovatелů i prevenci násilí půjde 5 milionů

Od 1. září odbor zdraví zveřejní na úřední desce Magistrátu města Brna čtyři dotační výzvy pro rok 2022. Zájemci se mohou hlásit během října. Město rozdělí 5,2 milionu korun na podporu neformálních pečovatелů, rodinnou politiku, doplnění zdravotnických služeb a prevenci domácího násilí.

(zug)

Čas pro život, čas pro zdraví. Poučení nabídne akce i web

Rozeznáte bezpečně zmiji od užovky nebo konvalinku od medvědího česneku? Nezaleknete se masáže srdce či použití laického defibrilátoru při resuscitaci? Chcete si nechat změřit třeba nasycení krve kyslíkem? To vše si mohou Brňané vyzkoušet naživo pod dohledem odborníků při akci Čas pro život. V plánu je 11. srpna od 15 do 18 hodin v parku pod Špilberkem.

Koho zajímá zdravotní problematika hlouběji, může se do ní ponořit na novém webu www.zdravi.brno.cz, který bude spuštěn začátkem července. Najde tu např. čtyři spoty zaměřené na prevenci úrazů, úrazy dětí a seniorů a rizika pobytu v přírodě a další užitečné informace.

(zug)

Léto na silnicích: Plotní je hotová, jinde práce pokračují

Léto jako vrchol stavební sezony bývá pro řidiče náročné. Letos je potrápí zejména opravy v blízkosti Mendlova náměstí. Práce začnou i v oblasti Tomkova náměstí a Rokytovy. Naopak dokončen bude projekt Tramvaj Plotní.

Vůbec nejobtížnější situace čeká řidiče letos v létě zřejmě v blízkosti Mendlova náměstí a brněnského výstaviště. Na Poříčí se setkává hned několik projektů. Teplárny Brno zde dokončují podchod pod řekou a průjezd tak bude možný pouze jedním pruhem ve směru k nádraží. Termín zahájení není doposud pevně daný.

Pravděpodobně v srpnu se pak přidají práce na přechodu pro chodce v křižovatce Poříčí–Rybářská. Zde by měl být zachován jednosměrný průjezd po Rybářské k Veletržní, což bude vzhledem k ostatním projektům patrně jediná možná varianta pro vozidla přijíždějící do oblasti u Mendlova náměstí. Provoz v Rybářské navíc omezí výměna parovodů za moderní horkovody.

Až po ulici Hlinky se rozšíří práce na kanalizaci a vodovodu z Křížkovského. Přinese to s sebou prázdninovou uzavírku Veletržní a Výstavní. Hlinky v křížení s Křížkovského budou průjezdné pouze jednosměrně.

Na začátku července se přidají i opravy Pisáreckého tunelu, které ho do konce léta zcela uzavrou. Začnou také omezení spjatá se stavbou Velkého městského okruhu Tomkovo náměstí, Rokytova. Po druhé polovině silnice než doposud projedou řidiči od 1. července po mostech na Bělohorské. Omezení musejí lidé očekávat v letních měsících také na Kšírově, Kohoutovické nebo u Táborského nábreží.

Některé stavby se ale blíží do zdárného konce. Od července by měla být v předčasném užívání stavba Tramvaj Plotní, od poloviny srpna pak budou hotové veškeré práce. Poslední srpnový den skončí také oprava kolejového trojúhelníku u Semilassa. Aktuální informace najdete na webu kopemezabrno.cz.

Anna Dudková

Člověk má až do posledního vydechnutí právo na důstojný život

Aby lidé v závěru života nezůstali sami a prožili ho důstojně a podle svého. To je smyslem existence hospice neboli zařízení, které pečuje o pacienty s nevyléčitelným onemocněním v terminálním stadiu. V někdejším klášteře alžbětinek na Kamenné ulici mají s péčí o dlouhodobě nemocné zkušenosti už od 50. let minulého století, moderní Hospic sv. Alžběty zde byl založen v roce 1998. O jeho rozšíření i o tom, co lidé před smrtí ještě chtějí stihnout, jsme mluvili s ředitelem Josefem Drbalem.

Kdo k vám zpravidla přijde jako první, váš budoucí klient, nebo jeho rodina?

Hospicová péče se týká nevyléčitelně nemocných a umírajících a oni už jsou většinou ve stavu, kdy nejsou schopni si zajišťovat péči, někdo to za ně dělá, nejčastěji nejbližší rodinní příslušníci. Navíc celá řada nemocných je někde hospitalizovaná a o lůžkové hospicové péči mezi sebou jednájí sociální pracovníci. Ale nemocný – nebo jeho nejbližší příbuzný – s tím musí souhlasit a musí být informovaný, že časový úsek jeho života je omezený.

V Hospici sv. Alžběty se od podzimu 2019 do letošního jara budovalo záměří pro pobytovou odlehčovací službu s 23 lůžky. Jaké byly největší překážky, které jste museli překonávat?

V roce 2019 si asi ani jeden z nás nepředstavoval, co se stane. Přišla koronavirová pandemie, firmy jsou vázané na řadu zahraničních zaměstnanců, trnuli jsme, zda se stavba úplně nezastaví. Dnes je také problém sehnat určité materiály. A dál, stavět na zelené louce je jednodušší, ale když rekonstruujete staré objekty, předem víte, že k nějakému překvapení dojde, když odkryjete omítku a zjistíte, co je pod ní. Je také třeba vyhovět památkářům.

Nyní už respitní neboli odlehčovací službu nabízíte jak v terénní, tak lůžkové variantě. Pro koho a proč je důležitá?

Jak už vyplývá z názvu, má to být odlehčení pro toho, kdo pečuje. Pokud se stará o nemohoucího den co den, měsíce, někdy roky, taky musí někde načerpat sílu, potřebuje s rodinou aspoň na dovolenou. Odlehčovací služba slouží k tomu, aby si pečující zajistil, co potřebuje, a pak si nemocného vzal zpátky. Chceme lidem co nejvíce pomoci, aby umožnili svým blízkým dožít doma. Za totality se smrt uzavírala mezi čtyři stěny zařízení, ale dříve bylo přirozené, že se umíralo doma, viděly to i děti a zvykaly si na to, že smrt je součástí života.

Co vaši klienti v závěru života nejvíce potřebují? Co ještě chtějí stihnout?

Lidé si váží maličkostí, nakládají s časem jinak. Je to z pohledu zdravotníka psychicky i fyzicky náročné, ale od umírajících se učíme, jak se stavět ke smyslu života. Stává se, že byste určitému člověku přála, aby už zemřel, protože pro něj bezvýchodná situace nemá význam. Ale on tu z nějakého důvodu pořád je. Začnete pátrat a nakonec zjistíte, že nemůže zemřít, na něco čeká, něco si přeje. Pak se teprve vyjeví, že v nejužší rodině jsou citlivé, neuspořádané vztahy. Léta nebyli v kontaktu, pak se podaří zorganizovat setkání a je to něco nádherného – a za den ten člověk odejde. Mezilidské vztahy jsou někdy hodně bolestivé. Nebo člověka trápí vina a on tolik touží po odpuštění, smíření. Ale žijeme v normálním světě, někdy člověk jede v rychlíku každodenních úkolů a plánů,

Měli bychom rozvíjet takové služby, které se dostanou k lidem domů. Proto si ani koncepčně nemyslím, že je potřeba ve velkém rozšiřovat lůžkové kapacity hospiců.

Tři pilíře hospicové (paliativní) péče:

- 1. Člověka nebudou tolik trápit symptomy jeho nemoci (bolest, dušnost, zažívací a další potíže).**
- 2. Člověk v závěru života nezůstane v osamění.**
- 3. Člověk má až do posledního vydechnutí právo na důstojný život a respektování individuální svobody.**



Josef Drbal

Onkolog, absolvent Lékařské fakulty Masarykovy univerzity. Nedlouho po sametové revoluci se stal ředitelem Masarykova onkologického ústavu, po roce 2000 řídil hodonínskou nemocnici a deset let byl krajským zdravotním radou Jihomoravského kraje. V roce 2011 stanul v čele Nemocnice Milosrdných bratří, odkud na podzim 2019 přešel do Hospice sv. Alžběty. V době jeho nástupu do této funkce začala rekonstrukce severního křídla kláštera, kde bylo během necelých dvou let vytvořeno moderní zázemí pro pobytovou odlehčovací službu, další sociální služby, vzdělávací aktivity a administrativu. Nyní už je stavba zkolaudovaná a Hospic sv. Alžběty si zaregistroval pobytovou odlehčovací službu, kterou doplňuje i její terénní verze. Základní činností je ovšem paliativní péče domácí a lůžková, ročně obslouží kolem čtyř set klientů. Dále hospic nabízí poradenství a provozuje půjčovnu pomůcek.

než ho nemoc naráz vykolejí. Pak potřebuje vyřešit i materiální a majetkové poměry.

Většina lidí si nepřeje zemřít v nemocnici, ale doma. Jaký je rozdíl mezi lůžkovým hospicem a nemocnicí? Neměli by vaši pracovníci pouze dojíždět domů?

Značka ideál je určitě zemřít doma, mezi svými blízkými. Ale zvláště u starších lidí jsou i jejich nejbližší starší, třeba 80letí, vždy to nejde udělat tak, aby člověk ideálu vyhověl. Nebo pečující nemohou ztratit zaměstnání, jsou na něm existenčně závislí. Ptala jste se ale, jak se liší nemocniční a hospicová péče. Máte-li v nemocnici 30lůžkovou stanicí s třetinou či polovinou ležáků a omezený počet personálu, zkuste si představit, co se dá zvládnout. Jiné je zázemí pokojů nebo režim návštěv. V lůžkovém hospici je personálu tolik, abychom mohli s nemocnými pracovat individuálně. Během koronavirové pandemie příbuzní a přátelé za pacienty v nemocnicích a sociálních zařízeních několik měsíců nemohli, my jsme měli otevřeno pořád. Pracujeme i s imobilními nemocnými, nechceme je nechávat na pokojích, na lůžkách je vyvážíme do zahrady. U umírajících mohou blízcí zůstat přes noc. Režim se tedy zcela jasně liší od nemocničního, ale

určitě bychom měli rozvíjet takové služby, které se dostanou k lidem domů. Proto si ani koncepčně nemyslím, že je potřeba ve velkém rozšiřovat lůžkové kapacity hospiců.

Je už vize vašeho hospice kompletní, nebo ještě nějaký dílek do optimální podoby zbývá?

Co se týká zdravotnictví a sociálních služeb, myslím, že jsme vizi naplnili. Domnívám se ale, že posláním hospice je také přispívat k edukaci laiků i odborníků, součástí rekonstrukce proto bylo vytvoření zázemí pro praktické kurzy, protože lidé se někdy bojí manipulovat s nemocným, aby mu neublížili. Ve spolupráci se školami u nás zabezpečujeme praxe, jsme výukovým pracovištěm Masarykovy univerzity pro mediky. Chceme víc provazovat péči s terénem, navazovat spolupráci s praktickými lékaři, aby se k nemocným naše služba dostala, šířit osvětu. Aby se nestávalo, že lidé budou odcházet z tohoto světa v nedůstojném prostředí a podmínkách. ■

Zuzana Gregorová | foto: Zdeněk Kolařík

Kníničky spojí s Jinačovicemi nová cyklostezka

Město zapůjčilo Jihomoravskému kraji na pět let pozemky, aby na nich postavil cyklostezku, která propojí Brno s Kuřimí. Stezku pak kraj převede zpět na město. Výstavba trasy mezi Kníničkami a Jinačovicemi by měla podle plánu začít v červenci.

▪
(and)

Za humny nečihá drak. Go from Brno

Prázdniny, dovolená, možnost trochu si vydechnout, tak vnímáme letní měsíce. Abychom si je užili, není ale nutné cestovat někam daleko. Tipy na výjezdy do blízkého i vzdálenějšího okolí Brna přináší web gofrombrno.cz.

Stránky fungují již dva roky a za tu dobu vytvořily nabitou databázi výletů rozdělenou pro pěší, cyklisty i rodiny s dětmi. Specialitou je stezka po malých pivovarech v okolí Tišnova.

Okres Brno-venkov je rozdělen do pěti částí, které lákají přírodními a historickými zajímavostmi – Tišnovsko, Rosicko a Oslavansko, Kounicko a Ivančicko, Židlochovicko a zatím poslední oblastí je Slavkovsko a Bučovicko. Každý z výletů má připravenou kartu s mapou a informacemi o trase, kterou si lze jednoduše vytisknout. Pro děti jistě využijete sérii 15 zážitků nejen na celé léto, ale na celý život.

▪
(zob) | foto: Destinace Brněnsko



Zažijte léto v Otevřené zahradě. Zve děti i dospělé

Léto v Otevřené zahradě nabídne víno, dílny i tábory pro děti.

Vyrobít si kosmetické přípravky na vlasy nebo přírodní kosmetiku na sluncem zmoženou pokožku. Ochutnat vína a pohovořit si o nich s osobnostmi současného vinařství například z Mikulova, Velkých Bílovic či Bzence. Užít si komentovanou prohlídku zahrady. A také tvůrčí příměstské tábory pro děti až do 15 let. Takový program o prázdninách nabízí Otevřená zahrada na Údolní ulici. Registrovat se na jednotlivé akce můžete na stránkách www.otevrenazahrada.cz.

▪

(gak)



Na Palackého náměstí vznikl nový park. Jde o jednu z nejvýznamnějších investičních akcí města v poslední době. Park navrhl architekt Zdeněk Sendler, jenž se zdárně vypořádal s náročným úkolem na jedno místo vměstnat dětské hřiště a vkusně oddělenou zpevněnou plochu využitelnou např. pro veřejné akce.

(mad) | foto: Marie Schmerková



Na Křižovatce se protne čtení, vzdělávání i odpočinek

Knihovna Jiřího Mahena díky participativnímu rozpočtu zrekonstruovala a nedávno otevřela pobočku Křižovatka na Starém Brně. Ta funguje v kooperaci s Katedrou informačních studií a knihovnictví MU a stane se studentskou laboratoří pro nové postupy v knihovnické praxi. Pobočka disponuje kromě stálého i výměnným fondem, díky kterému jsou čtenáři zásobeni vždy tou nejnovější literaturou. Na Křižovatce také budou probíhat různorodé vzdělávací aktivity, ale je to i místo odpočinku a her pro celou místní komunitu.

▪
(zob) | foto: Zdeněk Kolařík

Děti nebe pomáhají rodičům vyrovnat se s životní ztrátou

Ztráta dítěte je jednou z nejbolestnějších lidských zkušeností. Ročně přichází v České republice o své děti v různém věku a za rozdílných okolností stovky rodičů. Podporu v tomto těžkém období i vzdělávání zdravotníků nabízí projekt Děti nebe. Vytvořilo jej Centrum pro rodinu a sociální péči Brno a financuje jej i město.

Pro rodiče jsou připraveny individuální psychologické poradenství i svépomocná skupina, kde mohou svou ztrátu sdílet s dalšími lidmi s podobným osudem. Zdravotníky a další pomáhající profese čeká workshop, jak být rodičům oporou, ale nevyhořet. Více čtěte na webu www.crsp.cz.

▪
(zug)



Prozkoumejte industriální tvář Brna. Od podzemí po komíny

Staré fabriky i celé průmyslové areály, k nim vedoucí náhony nebo železniční koleje. Místní názvy jako Příkladácká nebo Tkalcovská. Vily bohatých průmyslníků v čele s architektonickým klenotem Tugendhat. Doby „moravského Manchesteru“ jsou stále patrné i na dnešní mapě Brna. S jejich stopami se lidé seznamují díky projektu Brno Industrial.

Na letní procházku už Brňané nevyrážejí jen do oblíbených míst jako Mariánské údolí, Špilberk nebo přehrada. Stále častěji chtějí objevovat místa nová, skrytá a v turistických bedkách běžně opomíjená. Právě do takových lokalit je přivádějí komentované prohlídky v režii TIC Brno.

„Připravili jsme tři různé pěší trasy: na první se lidé sejdou u bývalé Zbrojovky a kolem zábrdovického areálu na výrobu plsti MITOP a nádraží dojdou ke Svitavě, kde se koncentruje několikero továren. Celý asi

90minutový výlet zakončí v bývalé Mosilane na Křenové,“ popisuje mluvčí TIC Brno Adéla Nováková. Který dům začínal jako obytný a přes éru židovského gymnázia se dostal až k funkci moderního lékařského zařízení, prozradí procházka druhá, nazvaná z Ameriky až na Staré Brno. Účastníci se během 1,5 hodiny projdou mimo jiné kolem lázní na Kopečné, Svrateckého náhonu nebo textilních továren po straně Hybešovy a Václavské a navštíví i zbořený areál VKUS.

Všeříkající popis poslední, tentokrát dvouhodinové trasy přináší už její název: Šalinou moravským Manchesterem. Od konečné linky 4 se lidé projdou k prádelně Eduarda Esslera, pak už vlastní pohon vystřídá „elektrische Linie“, ve které průvodci osvětlí osudy křivého komínu v Maloměřicích i růst a pád místní cementárny. Následovat budou zastávky v Maloměřicích na Cacovicím ostrově, na Tkalcovské u zbytků areálu někdejší Vlněny a na Nových sadech s procházkou k Tomolově a Skeneho vile.

Termíny všech tří procházek jsou vypsány na webu www.brnoindustrial.cz. Komentář zajišťují znalci místní historie Martin Koplík, Michal Doležel a Kristýna Burianová. Dospělí za účast zaplatí 120 korun, děti, studenti, senioři nebo držitelé průkazu ZTP polovinu.

Tři století v čele textilního průmyslu

Průmyslové město, to není jen „černá“ Ostrava se svými hutěmi nebo Most a jeho uhelné lomy. Právě v brněnské historii hrál průmysl taky zásadní roli – byl to koneckonců právě rozvoj textilních továren, který vedl k prudkému rozmachu města v 19. století, díky kterému nakonec Brno ekonomicky i velikostně předčilo ostatní moravská i česká města s výjimkou toho hlavního.

Dynamickou historii připomínají mimo zmíněné procházky i noviny Život a doba moravského Manchesteru, které představují příběhy slavných továrníků a jejich rodin nebo výstavných obytných domů (ke stažení na zmíněném odkazu), nový autentický průvodce To je Brno III nebo limitovaná kolekce dárkových předmětů dostupná přes e-shop darkyzbrna.cz. Ta nabízí pod značkou Brno Industrial například nákupní tašky, batohy, obaly na notebook a další produkty vyrobené z látek z Nové Mosilany a ušité v kreativní dílně Brno šije.

Brno Industrial tak není jen projektem pro milovníky historie s kapkou urbexu, ale vykračuje směrem k současnosti, ke kreativním odvětvím i stále fungujícím průmyslovým podnikům a zaměřuje se na celý kontext této nevěšdní, byť místy poněkud ušmourané tváře Brna.

Radka Loukotová | foto: Zdeněk Kolařík

K industriálnímu dědictví Brna patří vedle nepřehlédnutelných továren a vil i stavby skryté pod zemí – do loni otevřených vodojemů na Žlutém kopci zatím zavítalo jen pár šťastlivců, než musel být provoz omezen kvůli covidu, letošní novinkou je zpřístupnění protiatomového krytu Denis pod Petrovem.

Více na brnenske-podzemi.cz.

Výměňíkovou stanicí v Novém Lískovci nahradilo komunitní centrum



První týdny fungování má za sebou nové komunitní centrum na Oblé. Novolískovcečtí se jeho otevření dočkali několik měsíců po ukončení stavby – provozu do té doby bránila protiepidemická opatření.

Šachy, cvičení, ale taky bál, beseda nebo jednání zastupitelů – to všechno jsou všední i slavnostní příležitosti, za kterými může veřejnost zavítat do moderního komunitního centra, ve které se proměnila chátrající, léta nepoužívaná výměňíková stanice.

„Už nyní Komunitní centrum Skála slouží soukromým pronájmům, schůzkám šachistů a setkávání Evangelikálního společenství. Na léto plánujeme hudební akce, jam session, swingovou tančírnu, divadlo pro děti a jiné,“ zve Kateřina Szczepaniková z Úřadu MČ Brno – Nový Lískovec, která má program v objektu na starosti. Kapacita centra, jehož název inspirovalo okolní skalnaté podloží s typickou flórou, je 120 lidí. Jeho součástí je také kavárna. Pro objednávání prostor slouží rezervační systém na webu městské části www.novy-liskovec.cz.

Někdejší výměňíková stanice přestala svému účelu sloužit v roce 2009, její rekonstrukci připravovala městská část od roku 2016. Přestavba provedená podle studie architekta Petra Dobrovolného stála více než 41 milionů korun a dospěla k závěru koncem roku 2020. Město ke vzniku centra kromě pomoci s uspořádáním majetkoprávních vztahů přispělo také finančně, a to zhruba 4 miliony korun. Další necelý půlmilion poslalo na jeho zelenou střechu. ■

Radka Loukotová | foto: Zdeněk Kolařík

Ulice, náměstí i zapadlé kouty centra Brna slibuje oživit festival Uprostřed. Do 31. srpna jsou na programu hudební produkce, workshopy, divadelní představení, tančírny, sportovní a multimediální akce.

Vědci ze 70 zemí se zaměří na výzkum lásky a přitažlivosti. Zajímají je nové trendy, například seznamování na dálku. Do výzkumu se může zapojit každý do 31. července pomocí dotazníku na mendelu.cz.

Science centra a planetárium v Brně, Liberci, Plzni, Olomouci a Ostravě vydala cestovní pas 3+1 zdarma. Kdo zavítá do tří z nich, má až do konce roku čtvrtý vstup volný.

Na Vojtově vznikne prostor pro rodiny s dětmi i seniory

V městském bytovém komplexu na Vojtově ulici chystá Brno-střed s organizací Kávéeska centrum pro děti, rodiny a také seniory.

Prostor bude dopoledne sloužit především maminkám s malými dětmi, odpoledne pak pro volnočasové vyžití dětí. Senioři zde získají zázemí pro pořádání různých přednášek zaměřených například na zdraví nebo právní ochranu, ale také pro organizování vědomostních kurzů a společenských akcí, jako jsou večerní hudební pořady a promítání filmů. ■

(java)

U třídící linky s plastem vystřídají pracovníky stroje

Zefektivnit proces recyklace pomůže v Brně nová automatická dotřídňovací linka – první svého druhu v republice. Počítačem řízené stroje rozdělí odpad na 2D části, jako jsou sáčky a fólie, a 3D části typu kelímky nebo vaničky. Zvláště vytřídí nápojové kartony a PET lahve, ty dokonce rozliší i podle barvnosti, protože na ní závisí další zpracování a cena výkupu. Součástí linky bude i magnetický separátor zachycující kovy nebo drtič polystyrenu. Se stavbou linky začne městská společnost SAKO Brno během léta. ■

(ral)

JazzFestBrno oslaví 20 let své existence jednodenním festivalem, na němž se v Divadle Husa na provázku 29. srpna sejdou přední zástupci české jazzové scény. Hudbu doplní výstava fotografií a další program.



Nezapomněli ani na cyklisty. V okolí parkovacího domu jsou i stojany pro až 25 kol. Lidé se odtud pohodlně dostanou MHD až do centra.

Parkovací dům na Polní láká příznivou cenou

Parkovací dům P + R otevřely minulý měsíc Brněnské komunikace na ulici Polní. Název River Park inspirovala nedaleká řeka Svratka. Otevřel se po roční výstavbě a řidičům nabízí ve čtyřech podlažích celkem 110 parkovacích míst. Prvních 12 hodin vyjde na 50 korun, každá další započatá hodina pak na 100 korun. Do centra mohou lidé pohodlně pokračovat ze 150 metrů vzdálené tramvajové zastávky Vojtova. Stavba vyšla na 43,6 milionu korun bez DPH, část pokryla dotace.

(and) | foto: Marie Schmerková

Stromem roku se může stát i smrk z Králova Pole

Do 20. ročníku ankety Strom roku, za kterou stojí Nadace Partnerství, se probojovali tři zástupci z jižní Moravy. Jeden z nich roste přímo v Brně. Jedná se o 55letý smrk ztepilý na ulici Ramešově v Králově Poli. Pro brněnského zástupce je možné hlasovat až do 12. září na www.stromroku.cz.

(gak)

Letní kino v Nové Zbrojovce promítne novinky i klasiky

K prázdninám neodmyslitelně patří letní kina. V Brně si budou moci filmoví fanoušci vybírat rovnou z několika. Ke každoročním stálícím (letní kino Brno-střed na kinobude.cz, letní kino na Špilberku na www.letnikinospilberk.cz a další) se přidá nově i Kino Art, které bude od 10. července každý den promítat v Nové Zbrojovce. Díky technologii DCP navíc může nasadit i premiérové snímky, které jsou jinak k vidění pouze v kamenných kinech. Promítat se tak bude například Black Widow, ale i oblíbené artové filmy či úplné klasiky. Kapacita „letňáku“ bude 300–500 lidí, fungovat ale bude i kamenné kino na Cihlářské. Program najdete na kinoart.cz.

(gak)

Otevírá se druhá škola pro děti s poruchou autistického spektra

Výzkumy a statistiky říkají, že ve vyspělých zemích trpí 1,5 až 2 procenta lidí poruchou autistického spektra (PAS). Výskyt této poruchy je až čtyřikrát častější u chlapců než u děvčat. Věda o PAS stále nemá dostatek informací a projevy jsou velmi různorodé.

Poruchy autistického spektra jsou shrnující název pro neurovývojové poruchy, jejichž klíčovými znaky jsou potíže s komunikací, sociálním chováním a představitostí. Nyní se porucha dá diagnostikovat už u dětí od dvou let, kdy si rodiče všimají vývojových změn či nestandardního chování.

Míra postižení se může různit od zmíněných komunikačních a sociálních nesnází přes to, že člověk nerozumí světu a jeho nevyčteným pravidlům, která nedělají běžné populaci problém, až po těžké případy často kombinované s mentálním postižením.

V Brně Jihomoravský kraj zřizuje jedinou mateřskou, základní a brzy i střední praktickou školu určenou pouze pro děti s PAS, která jim tak může poskytovat služby přímo na míru. Od září bude škola sídlit také v rekonstruované budově na Hapalově ulici v Řečkovících.

Součástí školy je i speciálněpedagogické centrum, které provádí upřesňující diagnostiku, pomáhá nastavovat péči podle potřeb žáka, např. metodu strukturovaného učení. Ta se používá při organizaci výuky v čase a v prostoru třídy, která je nábytkem rozdělena na menší kouty. Každý žák přesně ví, co a kde se bude během dne dít.

Dospělým lidem s PAS se věnuje nezisková organizace Tady to mám rád, která buduje celoroční pobytovou službu Nový domov v Mokrém-Horákově. Zařízení poskytne zázemí šesti lidem a bude fungovat v komunitním duchu, na míru dospělým osobám s poruchou autistického spektra. Cílem je co nejvíce zapojit klienty do chodu domácnosti a do normálního života.

Organizace Paspoint působí v Brně na více místech a poskytuje systematickou podporu dětem i dospělým s PAS. Služby zahrnují ranou péči, osobní asistenci i vzdělávání pedagogických pracovníků.

Zdeňka Obalilová

Noc, kdy muzea ani jejich návštěvníci jen tak na kutě nepůjdou

V sobotu 7. srpna na Brno opět padne kreativní Muzejní noc. Kromě komentovaných či individuálních prohlídek expozic v muzeích a galeriích si návštěvníci od 18 hodin do půlnoci mohou vybrat z rozmanitého programu. Moravská galerie tak mimo jiné připravila v Místodržitelském paláci sprejerský workshop inspirovaný Hlavou Medusy, na zahradě nově přístupné vily Löw-Beer se bude promítat film, v Knihovně Jiřího Mahena zase Lukáš Hejlík uvede své LiStOVÁní. O dalších akcích více na www.brnenskamuzejninoc.cz.

(mak)

Úchvatnou podívanou na nebi umí vykouzlit rachejtle i drony

Pozoruhodné barevné obrazce se letos v rámci mezinárodní přehlídky ohňostrojmů Ignis Brunensis objeví nad Špilberkem i nad Kraví horou. Hlavní program nad hradem zahájil první soutěžní ohňostroj už v červnu, další tři následují 3. července, 7. a 14. srpna vždy od 22.30. Nesoutěžní ohňostrojní epilog pak 11. září přivítá žáky do snad už normálního školního roku. Žhavou, ale nepálící novinkou doprovodného programu bude dronová show. Nad Kraví horu se 7. srpna vznese stovka naprogramovaných dronů, které své barevné divadlo na obloze vykouzlí méně hlučně a ekologičtěji než ohňostroje. Osmiminutová show se předvede dvakrát – ve 21.30 a ve 23 hodin.

(mak) | foto: Marie Schmerková



Hudba není sprint, hudba je Maraton

Koncerty ve všech koutech centra Brna od 12. do 15. srpna.

Koncept festivalu Maraton hudby Brno zůstává stejný i letos – dostat hudbu do každé skulinky města. Oblíbený Bezuliční busking v kulisách běžných interiérů od Kateřiny Šedé připraví zážitek pro každého chodce v centru. Koncerty se konají také na nádvoří hradu Špilberku nebo v amfiteátru na Kraví hoře. Scéna World Music přiveze zahraniční interprety, vokální kvinteto Kata z Faerských ostrovů či energického zpěváka Damira Imamoviće z Bosny.

(zob) | foto: Maraton hudby

Léto se vlní v rytmu – festivaly rozezní Brno

Pop Messe rozezní areál za Lužánkami elektronickou hudbou, TrutnOFF transformovaný v BrnoON přinese pohodovou atmosféru do Pisárek. Přesunutý první ročník progresivního festivalu Pop Messe proběhne 23. a 24. července. Posлуhači si vychutnají tuzemské i zahraniční interprety v prostředí bývalého stadionu za Lužánkami. Brno podalo pomocnou ruku organizátorům někdejšího festivalu v Trutnově a vznikl BrnoON. Koná se 20.–22. srpna v pisáreckém areálu Na Střelnici.

(zob)

Meeting Brno se ptá, zda je to vždy pravda, co vítězí

Jak může ideologický balast uškodit obrazu mladé komunistické odbojáčky Marie Kudeříkové, ale i rozporuplných banderovců nebo jak se Václav Havel vypořádal s hodnotou pravdy v esejí Moc bezmocných. To jsou stěžejní témata letošního šestého ročníku multižánrového festivalu Meeting Brno, který se – zastřešen mottem Pravda vítězí? – uskuteční od 26. července do 1. srpna. Více informací o programu, který zahrnuje i tradiční Pouť smíření, čtěte na webu www.meetingbrno.cz.

(mak)



Za Afrikou nemusíte daleko. Poznejte ji v zoo

V červnu začalo Africké léto v Zoo Brno, které představí pestrou kulturu původních obyvatel Afriky i přírodu tohoto kontinentu. Rodiny s dětmi si do 29. srpna mohou užít virtuální soutěžní stezku s africkou tematikou nebo soutěžní stezku s detektivním příběhem. Každý týden se zaměří na jiné téma. Dále je čeká výprava do světa moří a oceánů a jejich ochrany, afrických řemesel či kultury i nahlédnutí do zákulisí pomoci africkým sirotkům. Poznají i taje života lvů. Více na www.zoobrno.cz.

(and) | foto: Zoo Brno

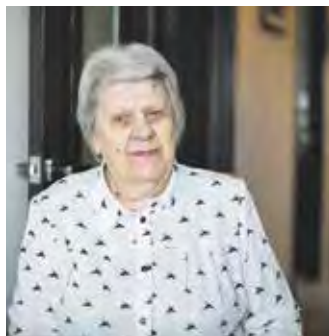
Málo peněz v důchodu? To už našťestí neřeším!

■ **Káva s kamarádkou, jóga a cestování za vnučaty. Jsem šťastná, že si svůj život v důchodu můžu konečně užívat. Prvních deset let v penzi ale bylo krušných. Nový směr mému životu dala Renta z nemovitosti.**

Po vstupu do penze jsem si moc vyskakovat nemohla. Životní standard mi prudce klesl především po smrti manžela. Byla jsem šťastná, že mám alespoň kde bydlet. Ještě s manželem jsme si našťestí pořídili byt na hypotéku, kterou se nám podařilo před lety splatit.

Byt mi pomohl podruhé

A teď mi můj byt nečekaně pomohl znovu. Živoření skončilo a já se konečně rozlékla. Renta z nemovitosti je pro lidi, jako jsem já, skvělé řešení. Podobně



jako při hypotéce jsem si půjčila peníze, za které ručím svým bytem, ale za života nic splácet nemusím – to je na Rentě právě výjimečné. Nic podobného u nás pro seniory neexistuje. Byt si do hrobu nevezmu, tak si peníze v něm „uložené“ ráda užiju.

Seriózní jednání

Zjistila jsem, že Renta z nemovitosti v Česku nabízí jen jedna společnost – FINEMO.CZ. Jednání po telefonu i osobně probíhalo vždy velmi seriózně. Nyní mi tedy již rok na účet chodí každý měsíc 9 000 Kč. A to jsem si na začátku nechala ještě vyplatit jednorázově 200 tisíc korun na vytoužené úpravy v bytě.

Výhody Renty z nemovitosti

- získáte peníze na cokoli (nejednou či postupně)
- za vašeho života nemusíte nic splácet a nikdy se nespací více než cena nemovitosti
- zůstáváte bydlet doma a jste nadále vlastníkem svého bytu či domu
- můžete žít důstojněji a život si více užít

Víc peněz v důchodu

A proč je pro mě Renta z nemovitosti tak výhodná? Mám víc peněz na život, na koníčky, na lékaře, na zábavu. Byt navíc zůstává v mém vlastnictví a nemusím nic splácet. Víím, že až zemřu, vše vypořádají mé děti, aniž by je celá záležitost finančně zatížila. Renta z nemovitosti mi vrátila klíč do života.

Chcete vědět víc?

- Další informace o Rentě z nemovitosti najdete na webu: www.rentaznemovitosti.cz Můžete zde také požádat o vlastní orientační kalkulaci a seznámit se s příběhy klientů
- Můžete také zavolat na **233 321 850**
- Máme licenci ČNB



RVZ0115701

TŘEBÍČSKO
MORAVSKÁ VYSOČINA

OBJEVTE DVANÁCT POKLADŮ TŘEBÍČSKA

Plánujete si výlet do muzeí, expozic, zámků a malebné přírody Třebíčska. Posbírejte 12 razítek ve sběratelské hře a získáte odměnu pro sebe i svou rodinu.

www.destinace-trebicsko.cz

MINISTERSTVO
PRO MÍSTNÍ
ROZVOJ ČR

Projekt „DMO Třebíčsko - moravská Vysočina - řízení rozvoje a propagace destinace“ byl realizován za přispění prostředků státního rozpočtu České republiky z programu Ministerstva pro místní rozvoj.

RVZ100589106

rezidence
Říční

NOVÉ BYTY K BYDLENÍ I K INVESTICI

Zhodnoťte Vaše finance stabilní investicí

SKVĚLÝ VÝNOS

Byty od 992 680 Kč

☎ **730 182 927**

www.bytyvitavy.cz

RVZ01015901

4 Transport & Environment

Transport is an area that really reflects the state of the pandemic. There has been a drop in the number of journeys taken by aircraft and vehicles in general. Even though we have had to spend a great deal of time at home, some of us might have opted for other means of transport instead and now enjoy walking and cycling. Are we beginning to value natural resources and adopt sustainable patterns of behaviour?

This question is rather hard to answer. Little once again last year, and without now making efforts to extract useful waste—every small step counts in the Global warming is left in Brno, too, as a weather station.

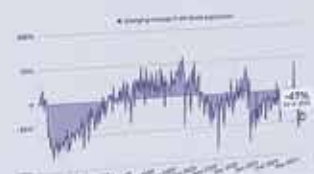
Brno data on the go

All you need is a smartphone with an Internet connection.



Decrease in mobility

People moved around a lot less during the year, mainly due to the pandemic. Data from the state navigation system show that the number of journeys made throughout the year was 47% lower than in the same period last year.



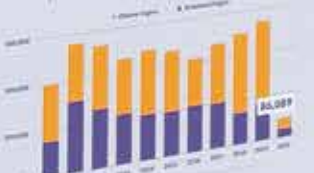
Average annual temperature

The average annual temperature in Brno was 10.5°C in 2020, which is 0.5°C higher than in 2019.



Air transport

The number of flights to and from Brno has been significantly affected by the pandemic. The number of flights to London has been cancelled.



Waste production & management

The amount of waste produced in Brno in 2020 was 87,000 tonnes, which is 1% less than in 2019.



Pronásledování daty. Díky městskému portálu z nich může těžit každý

Jsou všude kolem nás. Generují je mobilní telefony, auta, systémy, příroda a především sami lidé. Řeč je o datech. Ta se v posledních letech stala novou surovinou, se kterou pracuje státní správa, samospráva i soukromý sektor. Hodnota komplexních datových systémů roste, čehož si je vědom i Magistrát města Brna. Pracovníci oddělení dat, analýz a evaluací proto založili [web data.brno.cz](http://web.data.brno.cz), kam vkládají zajímavé analýzy a data za město. Užitečné informace zde najdou profesionálové i veřejnost.

Web data.brno.cz vznikl v březnu 2018 a od té doby jej navštívilo více než 150 tisíc uživatelů, což svědčí o tom, jaký je v současnosti o data zájem. „Nejpopulárnějšími sekce na webu jsou vizualizace dat a datové aplikace. I proto se je snažíme nejen pravidelně aktualizovat, ale také přidávat nové,“ popsal vedoucí Oddělení dat, analýz a evaluací Magistrátu města Brna Jan Zvara. Jednou z nejaktuálnějších aplikací je třeba mapa světelného smogu Noc v Brně (najdete ji na brno.cz/nocni-brno), kterou vytvořilo partnerské Oddělení GIS a o které píšeme na straně 4 tohoto čísla.

Data pro všechny

Zásadní otázku, co všechno se návštěvníci na webu data.brno.cz dozvědí, je třeba zodpovědět další otázkou – kdo informace hledá? Portál totiž cílí na široké spektrum uživatelů, kteří se liší i způsobem práce s webem.

Kdo má zájem získat komplexnější přehled o městě či rozvoji života v něm, může se ponořit do nespočtu interaktivních grafů a tzv. dashboardů (tedy míst v uživatelském rozhraní, ve kterých se zobrazují klíčové informace, nejnovější aktualizace, zprávy a upozornění).

„Nejjednodušší cestou, jak do nich proniknout, je rovnou na hlavní stránce kliknout na tematické bubliny. Na výběr je osm oblastí. Například pod bublinou „vzdělání“ lze nalézt graf, který ukazuje, že se zastavil trend úbytku vysokoškolských studentů a studentek a poprvé po deseti letech byl zaznamenán

jejich nárůst,“ vysvětlil magistrátní specialista GIS Martin Dvořák. K tématu se váže také článek (viz tinyurl.com/vstud), v němž datoví pracovníci došli ke zjištění, že studenti za běžných okolností utratí v Brně ročně dohromady přes 7 miliard korun. Toto číslo se samozřejmě za poslední měsíce změnilo, neboť do života všech zasáhla pandemie covid-19, která měla za následek i dočasný úbytek studentů ve městě.

A právě pandemie hrála v posledním roce prim nejen v životě, ale také v datech. I na státní úrovni se ukázala potřeba disponovat čísly, na základě kterých se dají modelovat situace a přijímat rozhodnutí.

Pandemii koronaviru věnoval pozornost i brněnský datový portál. Díky získaným datům si může každý návštěvník webu prohlédnout, jak rychle se daří proočkovat populaci Brna i celého Jihomoravského kraje. Informace jsou přehledně a aktuálně zpracovány do interaktivního dashboardu (tinyurl.com/ocko19). Sledovat lze také dynamiku vývoje onemocnění covid-19 v kraji (tinyurl.com/covidjmk).

Koho ale spíše zajímá život v samotném Brně, a to především v době před pandemií, měl by nahlédnout do různých sociologických šetření, která se ve městě realizovala a jsou dostupná na jednom místě (tinyurl.com/sociobrno).

Data, která bavi

Kdo si pod daty ještě stále představuje nudné tabulky plné čísel, měl by zbystřit. Že to tak není, dokládá řada aplikací vytvořených

městskými datovými analytiky. Dá se nad nimi strávit spousta času a nasimulovat si realitu. Důkazem budiž například aplikace založená na vizualizaci obyčejného jízdního řádu (tinyurl.com/jmkmhd). Uživatelé si namodelují, kam až se mohou veřejnou dopravou dostat ze svého bydliště třeba za 20 minut.

Dataweb dále nabízí i vizualizace a aplikace z inovativních měřicích metod, dostupné jsou také analýzy dat mobilních operátorů nebo živá data z automobilových navigací Waze (tinyurl.com/analyzaapp). Dalším příkladem může být hojně diskutovaná Masarykova ulice. Díky webové aplikaci se můžete nově podívat, kolik lidí po ní prošlo za poslední hodinu (tinyurl.com/masarycka). Záložka s aplikacemi toho ale „má v rukávu“ mnohem víc – cyklistická opatření, Brněnský architektonický manuál, Průvodce po Ústředním hřbitově, projekty participativního rozpočtu a další.

Data i pro odborníky

Celý dataportál ale poskytuje unikátní příležitost pro vlastní analýzy a projekty, ať už soukromé, nebo třeba studentské. „Slouží k tomu platforma Brno Urban Grid, která dělí území města do čtvercové sítě a tím umožňuje získat datovou základnu pro libovolné území,“ upřesnil Jan Zvara. Aplikace pro jednoduchou vizualizaci a analýzu různých typů prostorových dat v rozsahu Jihomoravského kraje, Brněnské metropolitní oblasti nebo města Brna je dostupná na stránkách brnourbangrid.cz. →



Jsou všude kolem nás. Generují je mobilní telefony, auta, systémy, příroda a především sami lidé. Řeč je o datech.

Pro opravdové profesionály a ty, kteří umí s daty pracovat, nabízí portál i tzv. datový katalog (tinyurl.com/datovykatalog). „Zde si lze stáhnout tzv. otevřená data. Tedy datové sady, které jsou dále strojově čitelné a zpracovatelné a nejsou nijak omezeny v dalším použití. V takovém otevřeném formátu je uložena stále aktuální oficiální datová sada kulturních a dalších veřejných akcí v Brně od TIC Brno. Pokud tedy někdo potřebuje vytvořit například aplikaci či stránku o tom, co se děje v Brně za akce, nebo svoji aplikaci s kulturními akcemi provázat, stačí jen jednoduše použít tento zdroj,“ radí specialista GIS Róbert Spál.

Nejznámější českou aplikací využívající otevřená data je patrně Hlídač smluv či Mapa exekucí. V loňském roce s nimi pracovaly také aplikace týkající se covidových dat. Ve světě je pak jednou z nejsledovanějších aplikací Global Forest Watch, která monitoruje stav lesů na naší planetě s cílem zabránit nelegální těžbě a odlesňování.

Data města Brna využívá například aplikace Kam s ním, která radí, kam legálně a bezplatně odevzdat jakoukoliv věc, pro kterou lidé nemají využití. Stalo se tak díky tomu, že město kompletně otevřelo a zveřejnilo data o odpadovém hospodářství. Městská data rovněž využívají bikesharingové společnosti, které si do svých aplikací čerpají data o stojanech pro odkládání kol a koloběžek.

Data v rozšířené realitě

Nejjednodušší a zároveň nejzábavnější způsob, jak se o Brně dozvědět všechny důležité informace, představuje pravidelná Zpráva o stavu města. Tu vůbec první představilo oddělení dat, analýz a evaluací v roce 2017.

Cílem těchto sumarizovaných každoročních informací je přispět k pochopení toho, jak a proč město v jednotlivých oblastech života funguje. Lidé se ve Zprávě poutavým a zábavným způsobem seznámí se základními statistikami, trendy a zajímavostmi o městě. Dočtou se třeba, kdy se v Brně narodilo nejvíce občanů za několik posledních desítek let nebo že velmi výrazně klesá kriminalita.

Nejaktuálnější Zpráva o stavu města (najdete ji na tinyurl.com/zprava2021) je z letošního června a v datech popisuje pandemický rok. A jaký že byl? Zase je nás o něco víc, oficiálně zde žije celkem 382 405 Brňanů a Brňanek. Více lidí se přistěhovalo, než vystěhovalo. Letiště odbavilo o 455 000 cestujících méně než loni. Životem nás v Brně doprovází více než 24 000 registrovaných psů. A tak dále.

„Jsme si vědomi toho, že některá čísla jsou diametrálně odlišná od těch v předchozím roce. Pandemie mohla některé skutečnosti zkreslit a pro správnou interpretaci dat považujeme za nutné, aby lidé sledovali dlouhodobé trendy, nikoliv jen meziroční rozdíl,“ upozornila na úskalí magistrátní socioložka Eva Gregorová.

Web data.brno.cz je pro cizince přeložen také do anglického jazyka. I proto patří mezi top 7 datových portálů v Evropě. ■

Kateřina Gardoňová | foto na straně 16: Jan Zvara

Zajímavé statistiky webu data.brno.cz

Web navštívilo od března 2018 více než 150 tisíc uživatelů, aktuálně je to 200 uživatelů denně. Ti zde najdou

- 66 datových sad v otevřeném formátu
- 71 aplikací
- 70 dlouhodobě sledovaných trendů/časových řad/statistik



Životní prostředí

Průměrná roční teplota

k 31.12.2020

Průměrná roční teplota na stanici Brno-Tuřany byla vloni 10,9 °C, což činí rok 2020 pátým nejteplejším rokem v historii měření (od 1960).



Letos poprvé Zprávu o stavu města doprovází rozšířená realita, která rozpojuje grafy a vizualizuje statistiky. Její použití je jednoduché a lze si ji vyzkoušet i na grafice na této straně. Mobilním telefonem s připojením k internetu najdete na QR kód. Jakmile čtečka kód přečte, otevře se vám aplikace, v níž si můžete užít rozšířenou realitu čísel, grafů a statistik. Tuto novou funkci si můžete vyzkoušet také na webové verzi Zprávy o stavu města 2021, kde najdete i návod.



Životní prostředí

Produkce odpadů

k 31.12.2020

Loni jsme vyprodukovali o 2 000 t odpadu více než v roce 2019. Celkem téměř 87 000 t. Z celkového množství odpadu se podařilo zrecyklovat 20 %, stejně jako v předešlém roce. Nově lidé mohou využívat kontejnerů na bioodpad, kterých jsme v roce 2021 rozmístili již více než 1 000. Zajímavostí je, že lidé vyhodili téměř 23 000 monitorů a obrazovek.

1 238 nových kontejnerů na bioodpad

87 000 t

odpadu celkem

20 %

zrecyklováno



DLUHOPISY E-FINANCE CZ

ZAJIŠTĚNÉ ZÁSTAVNÍM PRÁVEM K NEMOVITOSTEM

- ✓ Investice od 50 000 Kč
- ✓ Dvouleté dluhopisy
- ✓ Roční úrok 4,1 % po celou dobu investice
- ✓ Úrok vyplácený jednou ročně
- ✓ Možnost předčasného splacení

4,1 %

ROČNÍ
ÚROK

Koncern e-Finance, a.s. v současnosti spravuje investice do nemovitostí v hodnotě přesahující 1 miliardu korun. Investiční strategií e-Finance je investovat prostředky získané z dluhopisů do nákupu a výstavby rezidenčních a komerčních nemovitostí v atraktivních lokalitách České republiky. Portfolio investic najdete na www.e-finance.eu.



Zastavovaný areál zámku Račice v rámci dluhopisového programu e-Finance CZ v celkové hodnotě uveřejněné na adrese www.e-finance.eu/zajistene-dluhopisy.

INVESTUJEME DO NEMOVITOSTÍ JIŽ 20 LET



Objednání dluhopisů: www.e-finance.eu nebo ☎ +420 515 555 555

Konečné podmínky a prospekt dluhopisů schválený ČNB naleznete na www.e-finance.cz/dluhopisy-informace.

Česká národní banka schvaluje prospekt dluhopisového programu pouze z hlediska toho, že splňuje normy týkající se úplnosti, srozumitelnosti a soudržnosti, které ukládá nařízení (EU) 2017/1129. Toto schválení by se nemělo chápat jako potvrzení kvality cenných papírů, které jsou předmětem tohoto prospektu. Investoři by měli provést své vlastní posouzení vhodnosti investování do těchto cenných papírů.



UBYTOVÁNÍ A PROHLÍDKY NA ZÁMKU RAČICE

UBYTUJTE SE V NETRADIČNÍM ZÁMECKÉM PROSTŘEDÍ **OD 330 Kč/NOC**

+420 515 555 549 • www.zamekracice.cz • info@zamekracice.cz

Užijte si dovolenou na zámku v malebném prostředí mezi Dražanskou vrchovinou a Moravským krasem.

- turistické ubytování od 330 Kč/os/noc
- nové RETRO-LUX apartmány s vlastní terasou od 1 000 Kč/os/noc

Prohlídky zámku jsme rozšířili na dva atraktivní prohlídkové okruhy a unikátní panelovou výstavu s vizualizacemi zámku. Jako dárek máme pro návštěvníky publikaci Zámek Račice – Ilustrované dějiny.



30 km z Brna • Vhodné i pro skupiny turistů • Bydlení v zámeckém areálu • Apartmány s vlastními kuchyněmi
Možnost posezení a grilování v zámecké zahradě • Nádherná příroda • Koupání v blízkých rybnících

Na úniky vody v Brně dohlíží japonský satelit

Snížit počet skrytých úniků vody ve vodovodní síti pomáhá Brněnským vodárnám a kanalizacím japonská výzkumná družice. Pilotní projekt zaměstnanci vodáren vyhodnotí na podzim.

„Zmonitorovali jsme 440 kilometrů vodovodní sítě z celkových 1 421 kilometrů. Systém vyhodnotil 45 možných míst s únikem vody,“ popsal předseda představenstva Brněnských vodáren a kanalizací Pavel Sázauský. Již osmdesát procent míst s potenciálním únikem vody provedli pracovníci vodáren cíleným pátráním v terénu pomocí speciální techniky založené na akustické bázi a korelačním měření.

Odhalily úniky vody o celkovém množství přes tři litry za sekundu. „Ve vět-



šině lokalizovaných havárií se jednalo o havárie se slabými, ale nepřetržitými úniky vody, které jsou běžně používanou technikou jen velmi obtížně zjištělné,“ objasnil Pavel Sázauský.

Systém funguje na stejném principu, jako při hledání vody na Marsu. Nejdříve je potřeba ohraničit si vybranou lokalitu

a připravit mapové podklady s trasami vodovodní sítě. Samotné snímkování probíhá při přeletu satelitu nad vybranou oblastí, kdy senzor satelitu přijímá zpět vyslané signály, které následně vyhodnocuje. Na základě různé salinity vody dokáže rozpoznat, jestli se jedná o vodu pitnou, odpadní či povrchovou. Signály ze satelitu pronikají

do hloubky až tří metrů. Chytrý systém následně digitálně zpracuje satelitní snímky vybraných lokalit a vytipuje místa s pravděpodobným únikem vody.

Po vyhodnocení projektu by kontrola sítě družicí mohla doplnit již využívaný propracovaný systém nepřetržitého monitoringu vodovodní sítě, díky němuž jsou Brněnské vodárny a kanalizace celorepublikovým lídrem ve snižování ztrát vody. Ty se v Brněnské vodárenské soustavě pohybují pouze kolem devíti procent a jsou tak jedněmi z nejnižších nejen v rámci České republiky, ale i celé Evropy.



**BRŇENSKÉ VODÁRNY
A KANALIZACE, a.s.**

BRN210009501

Další parkovací dům v Brně – RIVER PARK

Společnost Brněnské komunikace a.s. uvedla 8. června 2021 po roce stavebních prací do provozu další parkovací dům s názvem RIVER PARK. Tentokrát v režimu parkování P+R. Čtyři nadzemní podlaží, 110 parkovacích míst, 2 místa pro vozidla osob doprovázejících dítě v kočárku a na nejvyšším podlaží je parkování vozidel s pohonem CNG a LPG. V okolí parkovacího domu se počítá i s cyklisty, pro které jsou zde instalovány stojany. Obsadí je až 25 kol. To vše parkovací dům nabízí.

Je umístěn výhodně v blízkosti centra Brna, na ulici Polní, která se nachází v zastavěné části jižní oblasti širšího centra města Brna v katastrálním území Štýřice. Lokalita je místními komunikacemi napojena na víceproudou komunikaci městského okruhu I/42 vedoucí po ulici Poříčí, a dále po ulici Heršpická na rychlostní komunikaci I/52.

Zhotovitelem stavby jako vzdušného prefabrikovaného železobetonového otevřeného skeletu je firma Metrostav a. s., investorem a vlastníkem společnost Brněnské komunikace a.s. Výstavbě, zahájené v červnu



2020, se nevyhnuly potíže v podobě pandemie covid-19 a počasí stavebním pracím také zrovna nepříšlo. Dlouhá zima a jarní deštivé počasí omezovalo dokončení stavby, především na finálním povrchu pojezdových ploch. I přes tato úskalí se podařilo firmě stavbu dokončit o 2 měsíce dříve.

RIVER PARK je ideální právě pro režim P+R. V docházkové vzdálenosti se nachází tramvajová zastávka Vojtova a Křídlovická. V případě zastávky Vojtova je to 150 m a zastávky Křídlovická cca

450 m. Stejně docházkové vzdálenosti jsou i k zastávkám autobusů. Tramvají číslo 8 lze pohodlně dojet k dopravnímu uzlu u hlavního nádraží, vzdálenému od parkovacího domu cca 1 500 m, kde je možnost přestupu na další linky MHD. V těsném sousedství je také budova Úřadu práce a Justičního areálu. Je zřejmé, že právě vzhledem k umístění bude RIVER PARK využíván zejména pro dojíždějící do Brna za prací, úřady či zábavou. Stejně tak je jisté, že ho uvítají i fanoušci hokeje, protože

DRFG Arena je vzdálena doslova jen pár kroků.

Ceny parkování v parkovacím domě RIVER PARK:
prvních 12 hodin je zpoplatněno paušální částkou: **50 Kč**
po 12 hodinách činí každá další započatá hodina: **100 Kč**

Společnost Brněnské komunikace a.s. je firmou, jejímž jediným akcionářem je statutární město Brno. Zajišťuje zejména inženýrskou činnost dopravních a pozemních staveb, projekční činnost a majetkoprávní přípravu chystaných staveb, zpracovává prognózy, plány a modely dopravy. Na území města Brna spravuje a udržuje v činnosti světelnou signalizaci na křižovatkách, dopravní značení, dohlíží na stav komunikací a dopravních staveb vč. tunelů. Je také pověřena organizací dopravy v klidu. Neoddělitelnou součástí širokého spektra činností jsou i geodetické práce, zimní a letní údržba komunikací a centrální řízení dopravy ve městě Brně



Brněnské komunikace

BRN210009501

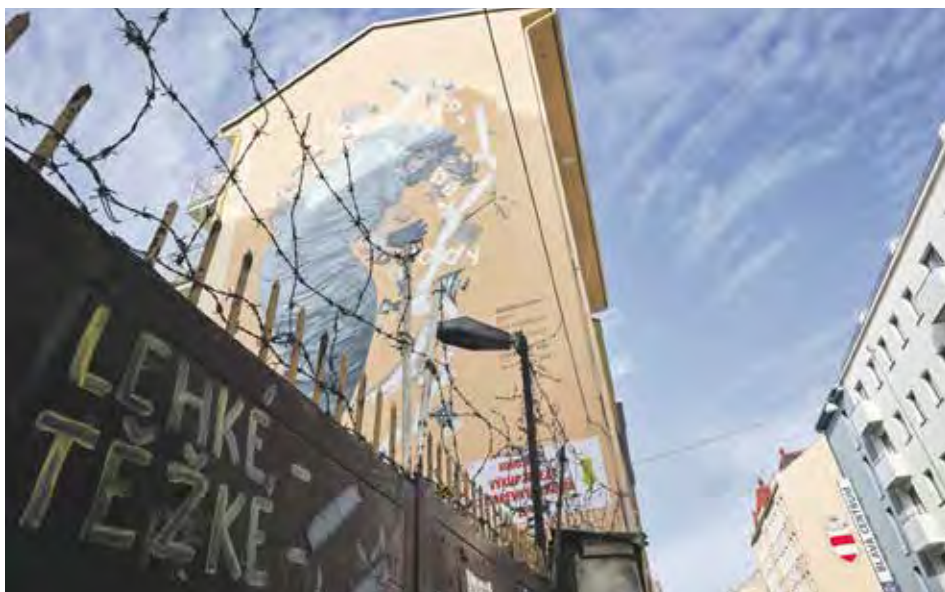
Tuhle galerii nezavře ani covid

Výtvarná díla, která ožívují jednotvárnost fasád, nebo dokonce nahrazují reklamní plochy. To jsou muraly, forma moderního umění pomalu získávající svou pozici i v Česku. V Brně se objevily první muraly v rámci Městské galerie koncem loňského roku, s realizací dalších bylo nutné počkat do jara na vhodné počasí. Dokončit všechny zamýšlené malby je v plánu příští rok.

Radka Loukotová

Slovo mural vychází ze španělštiny a je odvozeno od výrazu pro zeď. Stejně jako další žánry současného umění se mural začleňuje do každodenního života, okupuje veřejný prostor města – a potkává se tak a má šanci navázat dialog s publikem, které do galerií běžně nezavítá. Zároveň je na rozdíl od graffiti zpravidla legální. (František Petrák: František z Assisi, Vranovská 20). Foto: Zdeněk Kolařík

Nápad galerie pod širým nebem, s nímž přišel Martin Reiner, uspěl v roce 2019 v participativním rozpočtu Dáme na vás, díky tomu se na něm finančně podílí i město Brno. Zaplatí pět realizací z celkem asi 15 plánovaných. Motiv každého muralu (velkoplošné malby na stěně ve veřejném prostoru) vybírá z návrhů od předních českých výtvarníků komise složená rovněž z umělců. (Eva Koťátková, Jan Brož: V těle ryby bez vody, Bratislavská 40). Foto: Petr Soldán



Vedle městských budov vznikají malby i na soukromých domech. Realizaci má na starosti ateliér Malujeme jinak, který stojí i za starším brněnským muralem mimo tuto zónu: právě oni kdysi vytvořili na Václavské fantastický výjev historické tramvaje mířící ke Staré radnici. (Jan Šrámek: Poslední let Sgt. Jana Chalupy, Francouzská 38). Foto: Petr Soldán



Na každém místě jsou podmínky trochu jiné, a tak už se členové Malujeme jinak při práci ocitli na lešení, různých typech plošin, čeká je i závěsná lávka. U Brouka Brňáka (Bratislavská 21) jim asistoval jeho tvůrce, brněnský streetartist vystupující pod pseudonymem Timo. Obraz na rohu Traubovy a Milady Horákové by měl dokonce ztvárnit přímo jeho autor, Marat Danilyan, jehož díla zdobí zdi i v Lodži, Miami nebo Vancouveru. Foto: Zdeněk Kolařík



Postele z výstaviště zmizely, zdravotníci zůstávají



Markéta Vaňková
primátorka města Brna, ODS

Milé Brňanky, milí Brňané, v červnu ve skladech skončily více než tři stovky lůžek ze záložní nemocnice na výstavišti. Její ukončení však neznamená, že zdravotníci pavilon G opustili. Naplno se tu očkuje.

Pokyn k zahájení příprav na vybudování provizorního lůžkového zařízení jsem podepsala vloni v březnu. A s nástupem podzimní vlny epidemie se potvrdilo, že heslo „Brno na nic nečeká“ bylo vzhledem ke zmatečným vládním krokům prozíravé.

Pavilon poskytla městská společnost Veletrhy Brno za korunu měsíčně. Stavba se v září zvládla za pět dní. Nakonec našťastí tato rezerva pro zvládnutí náporu těžce nemocných covidem v nemocnicích nebyla potřeba, ale jen tak tak. S počátkem roku bylo přesto možné prostory proměnit zčásti na velkokapacitní očkovací centrum, které jsme spustili jako první v republice.

Zpočátku, kdy vláda nedokázala zajistit plynulé dodávky vakcín, fungovalo v zátěžovém provozu, očkovaní zde byli pouze zdravotníci a další příslušníci integrovaného záchranného systému. Postupně se přidali senioři 80+ a další. Kapacita narůstala. Počet aplikovaných dávek v červnu přesáhl 150 tisíc a očkovaní oceňují bezvadnou organizaci. Teď doufám čísla porostou ještě rychleji.

Záložní nemocnice stejně jako očkovací centrum jsou výsledkem mimořádné spolupráce na úrovni města, kraje a Fakultní nemocnice Brno. Všem patří velký dík, včetně dobrovolníků. Ale až bude zase výstaviště patřit veletrhům, bude to teprve ten nejlepší konec příběhu o záložní nemocnici.



Trému i strach, abych to profesionálům z Městského divadla Brno nezkazila, jsem měla obrovské. V roli Alžběty Anglické v Zamilovaném Shakespearovi jsem ale chtěla spolu s divadelníky uvítat a podpořit znovuotevření divadel po sedmiměsíční nedobrovolné pauze. Teď doufám, že už budu bez dalších přetržek zase jen usedat do hlediště, a věřím, že v těch brněnských bude stejně jako před pandemií plno.
(mv) | foto: Marie Schmerková

Snažíme se vás informovat o dění v Brně nejružnějšími způsoby, ale přesto se zdá, že ne vše, co vás zajímá, se k vám také dostane. Ráda bych proto na tomto místě vždy zodpověděla některé z otázek, které mi posíláte nejčastěji.

Co vás zajímá

Podpoří Brno turistickou sezonu? A jak bude lákat návštěvníky?

Jsou to spojené nádoby: letní měsíce a turisté i místní, hledající relax a zábavu, pomohou vynahradiť dlouhou koronavirovou přestávku. Aby ale přišli, musí také mít důvod. Podpora města tak zahrnuje nejen ekonomické úlevy, včetně odpuštění některých poplatků v cestovním ruchu a pohostinství, ale počítáme i se zviditelněním Brna za jeho hranicemi. Prominuty budou poplatky za restaurační zahrádky a městským částem budeme ušlý zisk kompenzovat, odhad se pohybuje kolem šesti milionů. Další kompenzace městským částem se týkají místního poplatku z pobytu prominutého

do konce roku 2021. Vyhlášené koktejly si bude možné vychutnat díky rozšířenému počtu míst, kde nyní lze do 22 hodin popíjet alkohol, třeba na Zelném trhu, na Jakubském, Dominikánském nebo Římském náměstí, stejně jako v Lužánkách nebo na Obilňáku. V červnu spuštěná kampaň Brno True Story pak ukazuje město jako originální metropoli plnou pohody, s dobrou kávou i jídlem, tedy vším, co návštěvníci očekávají a vyhledávají. Oslovit by měla mladé i zralé dospělé i rodiny s dětmi. Obdobně jsme postupovali vloni a vyplatilo se to.

Markéta Vaňková

Na naše seniory myslíme. Nejen v době covidové



Robert Kerndl
náměstek primátorky, ODS

V minulých měsících jsme se naučili o nich mluvit jako o nejhroženější skupině. Právě do života seniorů zasáhla pandemie covid-19 asi nejvíce. Naplno se ukázalo, co stát zanedbal. A potvrdilo se, že Brno na své starší obyvatele myslí komplexně.

Kroky vlády zvláště v prvních měsících pandemie byly chaotické, státní pomoc přicházela se zpožděním. Na maximální ochranu našich seniorů jsme se proto zaměřili od počátku.

Brno jako první město v republice už měsíc předtím, než to uložilo ministerstvo zdravotnictví, zahájilo antigenní testování klientů a pracovníků ve všech 11 zřizovaných domovech pro seniory, možnost operativně testovat dostalo i městské Centrum sociálních služeb.

Obdobné to bylo s očkováním. Jeho začátek pro veřejnost vláda plánovala na únor. V Brně jsme dosáhli toho, že se první vakcíny klientům a pracovníkům domovů pro seniory aplikovaly ještě před koncem roku. Pro klienty i pracovníky sociálních služeb jsme nakoupili ochranné pomůcky od roušek a respirátorů přes dezinfekci až po rukavice.

Rychlost, s jakou jsme jednali, zachraňovala životy. Nákaza sice někde pronikla i do seniorských zařízení, ale na rozdíl od jiných obdobných institucí nejen v rámci kraje se nekontrolovaně nešířila a žádné z nich nemuselo využít k zajištění nezbytné péče pomoc hasičů či vojáků. Od března se epidemická situace v městských domovech



Moderní areál sociálních služeb na Kociánce, který patří mezi strategické projekty města, poskytne domov také stovkám seniorů. Najdou tam komfort i veškerou potřebnou péči pro spokojené stáří. Vizualizace: Objemová zastavovací studie lokality Kociánka, zpracovaná architektonickou kanceláří K4

zlepšila natolik, že pozitivních klientů bylo naprosté minimum, a od 15. dubna nebyl evidován žádný.

Brno stárne rychle. Musíme být připraveni

Podle propočtu vzroste během třiceti let v Brně počet obyvatel starších 65 let o více než 35 tisíc. Tomuto vývoji je nutné postupně přizpůsobovat i všechny služby.

V tuto chvíli nabízejí městské domovy seniorů zhruba dva tisíce míst. Stovky lůžek pro pobytové sociální služby však chybí. Lokality, které by měly potenciál zvýšit kapacitu lůžkových zařízení, se přitom nehledají snadno. Už před dvěma lety jsme proto

vytvořili pracovní skupinu, která se na jejich vytipování aktivně zaměřuje.

Mezi naše strategické projekty pak patří vybudování areálu sociálních služeb a bydlení na Kociánce. Nový domov pro seniory tady dohromady s přístavbou poskytne 238 lůžek, dům s pečovatelskou službou bude mít 15 bytů a dům se zvláštním režimem nabídne 10 jednolůžkových pokojů pro osoby s poruchou autistického spektra. Naším cílem je vytvořit vhodné podmínky k tomu, aby senioři mohli žít spokojený a klidný život. Bez hrozby sociálního vyloučení, které může vést až k bídě či ohrožení samotného života. ■

Tři ozvěny z jednání Zastupitelstva města Brna



Ivan Fencel
zastupitel, SPD

Před časem jsme vedli na zastupitelstvu s náměstkem Koláčným (Piráti) diskusi o tom, zda medializované oteplování naší planety vůbec probíhá a zda ho způsobuje CO₂, kterého je v atmosféře jen 0,04 %.

Tvrdil jsem, že se již několik let neotepluje a že se máme spíše připravit na ochlazování. Napadal jsem tak energetickou strategii města Brna připravenou na základě „nediskutovatelné“ teze o oteplování naší planety. Vycházel jsem ze znalosti solárních cyklů, o kterých média raději mlčí. Mlčí i o tom, že probíhá fáze solárního minima, a Slunce proto nevydává tolik sluneční energie, což potvrzuje i nízký počet slunečních skvrn.

Zima a letošní jaro mi ale daly za pravdu. Zima na horách byla báječná, plno sněhu, jen ti lidé tam chyběli z důvodu nesmyslně tvrdých opatření proti nemoci covid-19. Ani jaro nebylo vůbec to pravé „oteplovací“. V Británii měli nejchladnější duben za 98 let, u nás za posledních 48 let. Květen byl také velice studený. Jistě jste si všimli, že vegetace se ve svém růstu opozdila vinou chladu o 3–4 týdny.

Tak až se pojedete ohřát na jih, např. do Chorvatska, může vás hřát u srdce, že zastupitelé města Brna schválili můj návrh na zvýšení daru z původních 100 tisíc korun navrhovaných zastupitelem Chládkem (ODS) na rovný milion korun. Peníze jsou určeny obyvatelům měst poničených na konci loňského roku zemětřesením.

Na třetí echo k petici občana Líšně k dění okolo tzv. Německého domu už nezbylo místo. Tak příště!

Za Klub zastupitelů SPD vám přeji hezké „bezrouškové“ léto!

Brněnský písek nad zlato



Šárka Korkešová
zastupitelka, Nezávislí zastupitelé pro Brno

Písek. Nerostná surovina, bez které si náš každodenní život nedokážeme představit.

Setkáváme se s ním už od dětství na písčovišti. I později je stále v naší blízkosti, jen si to možná neuvědomujeme. Třeba v betonu či maltě, které jsou součástí každého domu.

Mít vlastní pískovnu je dnes vzácnost. Písku vhodného pro stavebnictví začíná být po celém světě nedostatek. Povolování těžby je náročné a v České republice nebyl od 90. let otevřen jediný nový provoz.

Rodinným stříbrem by tak pro všechny Brňany měla být Pískovna Černovice, jejímž jediným společníkem je město Brno – městská část Brno-Černovice. Její bohaté zásoby při současném tempu těžby mohou vydržet ještě 75 let.

Roky zanedbávaná společnost v posledních třech letech nabrala nový směr. Vybudovala nový vrt, který umožní zavést technologii praní písku a zajistit tak jeho špičkovou kvalitu. Vypracovala rozvojovou strategii, která je založená na recyklaci odpadů a principech cirkulární ekonomiky. Probíhající těžba navíc umožňuje hnízdění ohrožených druhů ptáků.

Po květnovém politickém zemětřesení na černoické radnici bylo prvním krokem nového vedení odvolání schopného jednatele, který uvedené změny nastartoval. Byl nahrazen dvěma novými jednatelemi, jejichž největší kvalifikací je stranická příslušnost (ČSSD a KDU-ČSL). V nově navolené dozorčí radě není jediný zástupce opozice a věkový průměr zástupců za MČ Brno-Černovice přesahuje 70 let.

O rodinné stříbro se musíme řádně starat, aby sloužilo nám všem. Je třeba ho ochránit před pochybnými zájmy těch, kteří na něm chtějí vydělat.

Zdražení jízdného? Ne!



Marek Viskot
zastupitel, ČSSD

Zatímco snad začínáme vidět světlo na konci koronavirového tunelu, mnozí řeší, jak se vyrovnat se ztrátami, které utrpěli.

Jako člen představenstva Dopravního podniku města Brna (DPMB) intenzivně vnímám dopady, které s sebou přinesl výrazný pokles cestujících v Brně. Ztráty se blíží k 300 milionům korun, což pro představu činí 10 procent ročních provozních nákladů dopravního podniku.

Stát na dopravce zapomíná, a tak se sami musí zamýšlet nad tím, jak se vzniklou situací naložit. Jednoduché a rychlé řešení se může nabízet snadno – zdražit jízdné a tím navýšit příjmy.

Vážím si však toho, že město Brno ani dopravní podnik jít cestou přenesení dopadů pandemie na cestující nechťejí. Naopak hledají, kde ve svých zdrojích ušetřit a které výdaje snížit tak, aby se podnik opět stabilizoval. Z mého pohledu se jedná o nejlepší způsob, jak cestující přitáhnout zpět k MHD – nabízet kvalitní služby za příznivých finančních podmínek.

Rozumným kompromisem podle mě skončilo i vyjednávání s odborovými organizacemi v rámci podniku, z něhož vyplynul dodatek ke stávající kolektivní smlouvě. Zaměstnancům DPMB garantuje navýšení nominální hodnoty stravenek. Jistě by si všichni zaměstnanci, kteří denně čelili dlouhodobě obtížné situaci, za své úsilí a odpovědnou práci zasloužili plošné navýšení mezd, ale je třeba vnímat situaci takovou, jaká je, a těšit se, že snad brzy nastanou příznivější časy.

Závěrem chci poděkovat všem, jejichž přičiněním město Brno ani na okamžik nepřestalo žít a fungovat.

Školy mohou opět čerpat finance z evropských fondů



Jaroslav Suchý
radní pro školství a sport, KDU-ČSL

Na rekonstrukce škol a především na vybudování odborných učeben jsme v posledních letech získávali nemalé finanční prostředky skrze nástroj ITI z Integrovaného regionálního programu. Tento fond Evropské unie budeme využívat i v letech 2021–2027.

Školy a jejich zřizovatelé mohou z toho programu čerpat prostředky na výstavbu a rekonstrukci odborných učeben ve vazbě na přírodní vědy, polytechnické vzdělávání, cizí jazyky a práci s digitálními technologiemi. Možné je také financovat vnitřní konektivitu škol, která má dopad na kvalitu online výuky. Nově mohou školy z těchto prostředků budovat zázemí pro školní družiny, školní kluby nebo poradenská pracoviště pro práci s žáky se speciálními potřebami. Finanční prostředky mohou mířit i na rekonstrukci kabinetů nebo na komunitní a sportovní aktivity. Významnou podporovanou oblastí je zájmové a neformální vzdělávání, kde mohou čerpat dotace organizace realizující volnočasové aktivity pro děti a mládež, ale i pro širší veřejnost.

Aktuálně až do 31. srpna sbíráme z městských částí a jednotlivých škol investiční záměry, které shromažďujeme v rámci projektu Místního akčního plánu rozvoje vzdělávání. Podklady k projektům shromažďuje a zpracovává Odbor školství a mládeže Magistrátu města Brna, na který se mohou zájemci o dotaci v případě potřeby obrátit. Uvítáme všechny vaše nápady na zlepšení vzdělávání v Brně. Doporučuji žadatelům, aby s podáním projektu dlouho neváhali, aktualizace projektových záměrů může znovu proběhnout až po šesti měsících. ■

Rozšíření sportovišť v Brně se bez finanční podpory neobejde



René Novotný
zastupitel, Klub nezávislých zastupitelů

Možností sportovního vyžití je stále nedostatek, zejména těch pro rekreační sport a sportování mládeže.

Veřejná hřiště praskají ve švech, tělocvičny jsou pronajaty na celý rok. Najít místo, kde si pár nadšenců může zajít na fotbal, volejbal nebo basketbal, je stále těžší. Stejně tak roste poptávka po sportovištích i od profesionálních sportovců.

O rozšíření sportovišť jsme usilovali i v Židenicích, kde jsem radním pro oblast sportu a mládeže. Vytypovali jsme místo pro novou krytou sportovní halu na sídlišti Juliánov. Svou polohou by mohla sloužit nejen Židenicím, ale i Líšni, Slatině či Vinohradům. Součástí kryté haly pro cca 250 diváků by bylo i venkovní sportoviště, atletický ovál a volejbalové a házenkářské hřiště.

Stavba takového rozsahu je však nad rámec možného financování ze strany obce, proto jsme uvítali příležitost získat dotaci z programu Národní sportovní agentury. Ta umožňovala získat až 50 milionů korun, což by pokrylo většinu nákladů na plánovanou stavbu. Bohužel, zájem o tuto dotaci výrazně předčil očekávání a dokázal tak, že o sportoviště je mezi občany obrovský zájem a že tato infrastruktura citelně chybí. Původní odhad byl, že na tento dotační titul bude alokováno 600 milionů. Ovšem už po čtyřech měsících bylo podáno cca 140 žádostí o dotaci v celkové výši 4,3 miliardy korun. Celý titul byl tedy předčasně ukončen.

Nezbývá tedy než věřit, že se podaří pro Národní sportovní agenturu získat další finance a v budování zázemí pro sportovce budeme moci pokračovat. Moc bych si to přál a budu za to bojovat. ■

Sólo pro tramvaj v Plotní. A Dornych patří autům



David Grund
radní pro investice, ODS

Nejen dopravní řešení jedné z nejzasekanějších částí Brna. Projekt Tramvaj Plotní za 1,2 miliardy korun bez DPH, který vyčlenil autům Dornych, zatímco Plotní zůstane městské hromadné dopravě, celou lokalitu také osvěží. Obě ulice získají vlastní park, v němž nebude chybět moderní mobiliář ani výtvarné prvky včetně nových soch.

Premiéru si nová tramvajová trať na Plotní odbyde letos 1. července. Zpřístupnit Dornych motoristům jako plnohodnotnou čtyřproudovou komunikaci se nám podařilo již v létě 2019, tedy o rok dříve proti plánu. Už tím se v této lokalitě provoz zklidnil a zrychlil. Pro zajímavost: vymístěním individuální automobilové dopravy na Dornych se přejezd městem zkrátí až o osm minut. Naopak v úseku Zvonařka – Nová ulice bude běžná automobilová doprava vyloučena úplně. A obdobně jako na Nových sadech, také Plotní se zplna nadechne ze „zelených plic“: mezi koleje jsou položeny travnaté pásy. A díky tomu, že tu dostaly prioritu tramvaje a autobusy, zkrátí se cesta do Komárova také pro cestující MHD. Času výluky kvůli pracím na trati Plotní využil dopravní podnik rovněž ke komplexní rekonstrukci točny v Komárově, kde tak cestující čeká bezbariérový výstup a nástup.

Vše se dokončí v polovině srpna. Nutné je poděkovat za spolupráci dopravnímu podniku a dalším městským firmám, které se na stavbě podílely, i Ředitelství silnic a dálnic. Beru to jako záruku, že i další zásadní stavby, jako je velký městský okruh nebo tramvajová trať do kampusu, dovedeme ke stejné zdárnému konci. ■

Jedinečná dronová show (poprvé) v Brně



Tomáš Koláčný
náměstek primátorky, Piráti

Brno je moderní metropolí 21. století, která bývá často označována za středoevropské centrum inovací. Proto není náhoda, že právě v Brně se uskuteční jedna z prvních dronových show v České republice.

Letošní pilotní projekt dronové show nad Kraví horou předznamenává budoucnost veřejných akcí v našem městě. Drony představují nevšední audiovizuální zážitek pro všechny diváky.

Oproti klasickým ohňostrojům mají i řadu nesporných výhod. Jsou totiž šetrné k životnímu prostředí, nezpůsobují žádnou újmu zvířatům a nezanechají po sobě zbytečný odpad a emise spalin.

Show se podařilo propojit s mezinárodním festivalem Ignis Brunensis a Festivalem planet, který na Kraví hoře od 6. do 12. srpna pořádá Hvězdárna a planetárium Brno.

A kdy se tedy na tuto podívanou můžete těšit? Dronovou show si budete moci vychutnat i s hudebním doprovodem přímo na Kraví hoře 7. srpna ve 21.30 a 23.00 hodin. Celkově se uskuteční dvě představení, přičemž každé z nich potrvá 8 minut a bude na ně použito až 100 dronů.

Pokud budou v době konání show převládat nepříznivé letecké podmínky, akce bude přesunuta na jiný den. V případě, že se koncept osvědčí, chtěli bychom do budoucna využívat drony při veřejných událostech pravidelně.

Brno je město, které světové trendy nejen sleduje, ale i udává!

Co si myslí Brňané?

Nedávno otevřela nová pobočka Knihovny Jiřího Mahena v Brně nazvaná Křižovatka. Najdete ji na ulici Křížové. Chodíte do knihoven? Které v Brně máte nejradši? Nebo se ke knížkám dostáváte jinak – a jak?

Chcete se také zapojit do anket v Brněnském metropolitánu? Sledujte Facebook, Twitter či Instagram BRNOMycity, diskutujte a dejte nám vědět, co si myslíte. Zajímá nás to!

[@brnomycity](#)



magdula
@

Knihobot 😊



Jakub Streit
🐦

Jsem velmi nedisciplinovaný čtenář, takže radši kupuju v knihkupectví/antikvariátu, protože by jinak za moje penále mohli postavit knihovnu na každém rohu...



valkova_hanka
@

Chodím do knihovny na Kobližné, protože má velký výběr beletrie. Líbí se mi, i jak je zrekonstruovaná a jak je využitý vnitřní prostor atria. Nově zkouším využívat službu reknihy.cz, kde se dá kniha prodat i koupit z druhé ruky.



Martina Gardoňová
f

Knihovny navštěvuji spíše výjimečně. Nejčastěji poslouchám audioknihy a čtu odborné texty do školy. Pokud se mi nějaká kniha v knihkupectví zalíbí, koupím si ji domů. 😊



olgaarune
@

Nová pobočka na Vojtově. Moc milé paní knihovnice a vše voní novotou 😊



michbohacek
@

Knihy si půjčuji od známých (rodiny, spolupracovníků, kamarádů).



Janka Fišerová
f

Na vysoké jsem do knihovny chodila téměř každý den. Dnes už vůbec. Ráda knihy „vlastním“ a chodím nakupovat převážně do antikvariátů, případně swapuji 😊



kateprosecka
@

Nejraději chodím do MZK ❤️



marta_lindnerová
@

Využíváme KJM na Kobližné a v Líšni 😊



Nejvlivnější médium vysílá z Brna a o Brně už 60 let

Po Praze, Ostravě, Bratislavě (a před Košicemi) se čtvrtým místem, odkud vysílala Československá televize, stalo 6. července 1961 také Brno. Začalo to živým vysíláním zábavního pásma Sedmikrásky nad Brnem s Gustavem Bromem, které sklidilo úspěch a dalo tak brněnskému studiu do vínku jakousi optimistickou energii.

Domněle dočasným sídlem brněnskému studiu se na 55 let stal palác Typos v Jezuitské ulici v centru Brna. Dělo se o něj mimo jiné s nájemníky zdejších bytů.

„Televizáci“ se museli nejdříve spokojit jen s malými prostory v mezipatře, později mohli pro údržbu přenosových vozů a sklady využívat i část pasáže a postupně obsadili i další prostory. K nim pak přibýlo například studio Netopýr ve Štefánikově ulici nebo zázemí na třídě Kapitána Jaroše. Sen o vlastním sídle se ČT Brno splnil až v roce 2016, kdy si vybudovala nový areál v Líšni.

Československá televize začala poprvé vysílat z Prahy v roce 1953, ale slabý signál z vysílače na Petřínské rozhledně na Moravu nedoletěl. Během 50. let vznikla další studia v Ostravě a Bratislavě a Moravané se dočkali kvalitnějšího signálu díky vysílači na vrchu Kojál na Blanensku.

Zvyšovaly se také počty televizních koncesionářů, na počátku 60. let už jich na Moravě bylo 120 tisíc, z toho 22 tisíc v Brně. Z televize

se stávalo oblíbené a vlivné médium a bylo třeba přidat dopolední vysílání a rozšířit programovou nabídku. Na to už dosavadní tři studia nestačila, proto byla zahájena příprava vysílání z Brna, kterou byli pověřeni zaměstnanci zdejšího rozhlasu. Ti později díky svým zkušenostem vytvořili první pracovní tým televizního studia.

Brněnská televize nezapomíná ani na nejmenší

Povedený čtyřicetiminutový pořad Sedmikrásky nad Brnem s Orchestrem Gustava Broma a estrádními umělci pak 6. července 1961 odstartoval šedesátiletou éru brněnskému vysílání.

Estrádní a zábavní pořady byly zdejší specialitou. Popularitu u diváků si například získaly přenosy z varieté Rozmarýn, které se objevovaly na obrazovce pravidelně. A na tuto tradici pak mohl v 80. letech navázat – i když s poněkud intelektuálnější poetikou – Bolek Polívka se svou Manéží, která se vysílá dodnes, včetně premiérového dílu k jubileu.

Nelze opomenout ani zpravodajství, dabingové studio nebo přenosy z brněnských divadel a původní dramatickou tvorbu. U prvních inscenací brněnskému studiu byl například režisér Antonín Moskalyk, který se do Brna vrátil na sklonku 90. let a natočil tady slavné Četnické humoresky.

„Novinkou v televizním vysílání byly pořady pro nejmenší diváky. Pod vedením dramaturgyně Věry Mikuláškové vznikla v Brně první televizní redakce pro děti u nás,“ připomněla mluvčí ČT Brno Hana Orošová.

Studio přečkalo také tragické a dramatické chvíle, když v roce 1964 v suterénu Typosu vypukl požár, který si vyžádal jednu oběť, a televize musela načas hledat azyl v Husově sboru na Botanické. Nebo když v roce 1968 po okupaci naší země vojsky Varšavské smlouvy Brněnští týden vzdorovali, unikali okupačním vojákům a vysílali z všemožných míst. To vše je ale minulostí a dnes ČT Brno připravuje své nové pořady ve vlastních moderních studiích v Líšni.

Markéta Žáková | foto: Marie Schmerková

Šedesátiletou historii výroby pořadů v Televizním studiu Brno České televize mapuje putovní výstava černobílých a barevných fotografií pod širým nebem. Z náměstí Svobody se koncem června přesunula na Moravské náměstí a od poloviny července ji bude možné vidět na Malinovského náměstí.

Technické muzeum chce být vždy aspoň jednou nohou v budoucnosti

Původně bylo pobočkou Národního technického muzea v Praze, samostatnou institucí se Technické muzeum v Brně stalo 1. ledna 1961. V 90. letech pak kvůli restitucím přišlo mimo jiné o svoje hlavní sídlo na Josefské a málem zaniklo. Dnes obývá zrekonstruovanou budovu bývalé Tesly v Králově Poli, kde také na konci prázdnin oslaví se svými příznivci šedesátiny. Na ně i na oslavu se už těší ředitel muzea Ivo Štěpánek.

Šedesát let existence, to je na jedné straně úctyhodná doba, ale na město, které má tak dlouhou průmyslovou tradici, jste poměrně mladí. Jak se muzeum rodilo?

První technické sbírky už v 19. století vlastnilo Františkovo muzeum, dnešní Moravské zemské muzeum, pak přešly pod dnešní Moravskou galerii, která byla původně průmyslovým muzeem, ale později se začala orientovat na umění a technika se z toho postupně vytratila. A snahy otevřít v Brně muzeum techniky se nenaplnily ani za první republiky. Pak se po druhé světové válce muzea zestátnila a my jsme byli pobočkou Národního technického muzea v Praze jako Archiv. Po vyhlášení nového územního členění státu v roce 1960 se Archiv o rok později změnil na samostatné Technické muzeum v Brně.

V 90. letech muzeum zažilo asi nejdramatičtější chvíle, když kvůli restitucím přišlo o své budovy a hrozil mu zánik. Co ho zachránilo?

Jsme sice jedno z nejmladších muzeí, ale svou prací a sbírkami jsme si vydobyli stále místo mezi muzejními institucemi, takže zrušit nás by byl asi trošku problém. V roce 1991 se naším zřizovatelem stalo ministerstvo kultury a ve spolupráci s ním se hledaly cesty, jak dál. Nebylo to jednoduché, vytipovaly se různé továrny, zejména textilní, ale i další objekty, kam bychom se mohli stěhovat, dokonce i bohunická panelárna. Šťastnou shodou okolností jsme se nakonec ocitli v tomto našem sídle na Purkyňově.

V nové budově sídlíte téměř 20 let. Vyhovuje vašim účelům dobře nebo už si žádá nějaká vylepšení?

V současné době rozšiřujeme zázemí pro návštěvníky, ale i prostor pro další expozice v místech, kde bývalo parkoviště. V nové přístavbě tak například bude i kavárna, bez níž už se dnes moderní a velká instituce jako my, která chce návštěvníkům poskytnout co nejlepší servis, neobejde. A získali jsme taky kasárna v Řečkovících, kde bychom chtěli vybudovat centrální depozitáře, které jsou naším neuralgickým bodem. Zatím se to nedaří kvůli nedostatku financí. Snad příští rok.

Jste muzeum, které musí držet krok i s překotným vývojem vědy a techniky a neustále hledět do budoucnosti. Jak se to odráží ve vaší práci?

Sledujeme jak historický vývoj, tak se snažíme i o tzv. dokumentaci současnosti. V souvislosti se zmiňovaným rychlým pokrokem, kdy technika stárne před očima, a s globalizací je čím dál obtížnější vypíchnout to nejdůležitější, co bychom měli zadokumentovat, například postihnout, jak se průmysl u nás výrazně změnil. A také budoucí exponáty se úplně nejlépe shromažďují, když jsou nové, současné. Jak jdeme hlouběji a hlouběji do historie, už je to náročnější, třeba i z finančního hlediska. Někdo může namítat, proč sbírat nové věci, když jsme muzeum. Ale to říkali i naši předchůdci, když se v 19. století zakládala muzea a dělaly se veřejné sběry, proč zachovávat

Když se v 19. století dělaly sběry pro muzea, lidé se ptali, proč zachovávat obyčejné věci, které jsou součástí běžného života. A dnes jsou to základy muzejních sbírek.



Technické muzeum v Brně

Na Nový rok 1961 se stalo samostatnou institucí. Jeho úkolem bylo dokumentovat vývoj vědy, techniky a průmyslové výroby na Moravě, ale i za jejími hranicemi v rozsahu téměř tří desítek oborů od řemeslné výroby po moderní výpočetní techniku. Sídlo ve zrekonstruovaných prostorách kláštera řádu sv. Vojtěcha ze 17. století na rohu Orlí a Josefské ulice. O ně a další prostory sloužící jako depozitáře přišlo muzeum v 90. letech v důsledku restitucí a hrozil mu zánik. Nakonec byla pro jeho účely opravena a přestavěna bývalá budova národního podniku Tesla v Králově Poli, kde působí od roku 2003. V současné době svým návštěvníkům nabízí kromě dočasných výstav 17 stálých expozic, technickou hernu, knihovnu a spravuje také šest technických památek mimo Brno. „I tady připravujeme velké akce. Pracujeme na těch, které jsou spojené s podzimem, takže po narozeninových oslavách v Brně to budou například Slavnosti chleba ve vodním mlýně ve Slupi,“ slibuje Ivo Štěpánek, který stojí v čele muzea od roku 2017.

obyčejné věci, které jsou součástí běžného života. A dnes jsou to základy mnoha muzejních sbírek.

Získali jste v poslední době nějaký obzvláště zajímavý či kuriózní předmět?

V „likusáku“, který likviduje jedna z firem vyrábějících elektronové mikroskopy, jsme objevili prototyp z 90. let, který pravděpodobně už nespatřil světlo světa, ale je funkční. Obohatíme tak nejmodernější část našeho sbírkového fondu.

Na konci prázdnin oslavíte výročí velkou narozeninovou akcí. Co všechno jste pro návštěvníky na sobotu 28. srpna připravili?

Bude se to odehrávat tady v hlavní budově muzea, ale i na všech venkovních plochách. Program se pořád ještě rodí a doufáme, že už nám do něj nezasáhne žádná epidemie. Určitě do toho zapojíme naši techniku na kolech, kterou budeme předvádět tady před muzeem. Máme připravený program pro děti i překvapení, které nebudu prozrazovat. Bude to takové komponované odpoledne pro celou rodinu.

V létě končí vaše výstavy věnované brněnskému textilnímu průmyslu i robotům. O čem budou ty nové?

Chystáme mezinárodní projekt věnovaný geniálnímu konstruktérovi Teslovi i bývalému československému podniku Tesla. Ten název není spojený s Teslou vynálezcem, protože socialistický národní podnik se nemohl jmenovat po nějakém podivínském vynálezci, navíc ze Srbska, tedy tehdejší Jugoslávie. Takže ta zkratka vlastně znamená technika slaboproudá. My to chceme propojit – geniálního elektrokonstruktéra a vynálezce, ale i fenomén podniku Tesla, který se proslavil ve východním bloku svými televizemi, rádii, měřicí technikou, magnetofony, mikroskopy atd. Spolupracovat chceme se Slovenským technickým muzeem v Košicích a také se Slovinci, Chorvaty, Srby. Pak se třeba chceme věnovat motocyklu JAWA a těch projektů je samozřejmě víc. ■

Markéta Žáková | foto: Zdeněk Kolařík

Vila Löw-Beer vzpomíná na domov mládeže, kterým kdysi bývala

Co znamenal pro secesní vilu Löw-Beer přerod ve školské zařízení, jakými pravidly se řídil internát, jak ve vile plynul běžný život a jak studenti trávili volný čas? Nejen na tyto otázky odpovídá výstava založená na výpovědích desítek pamětníků, kterou můžete vidět v galerii Celnice v zahradě vily Löw-Beer na Drobného ulici až do poloviny listopadu. Na 17. července se pak plánuje velké setkání nejen pro pamětníky. Více informací najdete na webu www.vilalowbeer.cz.

(java)

Folk, rock nebo kytarový rej? Vyberte si

Od 19. do 24. července bude amfiteátr bývalého pivovaru na Palackého náměstí hostit Folkové léto Řečkovice a 30. července se na stejném místě uskuteční rockový festival Brněnský Beatfest 2021.

V srpnu začne Mezinárodní kytarový festival Brno. 1. srpna ho svým vystoupením na Biskupském dvoře zahájí kytaristé Antonio Sánchez (na snímku) a Manuel Cazas s tanečником Isaacem de los Reyesem. Dále se posluchači mohou těšit na Łukasze Kuropaczewského, Eduarda Fernándeze, duo Horna–Pětech nebo kvarteto Zoran Dukić, Pavel Steidl, Thomas Fellow a Reentko Dirks. Festival vyvrcholí 6. srpna koncertem Paca Seca a Vladislava Bláhy. Více se dozvíte na www.guitar.cz.

(java) | foto: archiv Mezinárodního kytarového festivalu



Česi, čítajte – MAČ letos hostí slovenské autory

Náš nejbližší soused se představí na letošním Měsíci autorského čtení, který tradičně proběhne v Divadle Husa na provázku.

Festival potrvá celý červenec a každý večer představí jednoho autora ze Slovenska a jednoho českého. Literatura našich sousedů není tak známa, jak by si zasloužila, proto je jedinečnou festivalovou možností poznat dílo i s autorem dohromady. Těšit se můžete na Pavola Rankova, Etelu Farkašovou a mnoho dalších. Mezi českými spisovateli si poslechnete interpretaci vlastního díla Bianky Bellové nebo letošního laureáta Ceny Jiřího Orteny Šimona Leitgeba.

(zob) | Milan Uhde. Foto: David Konečný

Knihovna slaví narozeniny, dárky dává ona čtenářům

Celé století už chodí čtenáři do Knihovny Jiřího Mahena, která své kulaté výročí slaví řadou akcí. Aktuálně se můžete zapojit do velké letní putovní hry – k získání tašky nebo batohu stačí do 30. září navštívit alespoň 12 poboček, splnit na každé úkol (rozlišený podle věkových kategorií, takže na své si přijdou děti i dospělí) a odměna je vaše. Další ceny se losují v říjnu. Kromě toho na cestách nevynechejte fotovystavu na Pohořelci (končí 30. června) nazvanou 100 let, 100 otisků KJM.

(ral)

Prázdniny v uměleckém odpočinku přinese festival ProART

Festival ProART spojuje tanec, divadlo, zpěv a literaturu. Formou letních týdenních workshopů 17.–24. července se může každý Brňan – amatér i profesionál – rozvíjet v uměleckých oborech srdci nejbližších. Například tanečnice Nataša Novotná povede kurz metody izraelského tanečníka Ohada Naharina s názvem Contemporary Gaga. Cítíte-li v sobě doutnající tvůrčí potenciál, zhmotnit jej do slov můžete v kurzu kreativního psaní se spisovatelkou Irenou Douskovou. Večery jsou pak naplněny představeními lektorů kurzů.

(zob)



Symbyly vládců jsou k vidění v sídle vládců Špilberku

Výstava Symbyly vládců, kterou až do konce roku můžete navštívit na Špilberku, pokrývá období od lovců mamutů až po 20. století. Příslušníci elit se vždy snažili odlišit svým oděvem, chováním či ceremonii. Na výstavě tak nechybí zbraně, zlaté mince, luxusní oděvy a šperky. K vidění je i unikátní 22karátový zlatý nákrčník z doby římské nebo filigránové výrobky velkomoravských šperkařů. Každý návštěvník si také může vyzkoušet roli vznešeného panovníka a nechat se oděn do královského hermelínu korunovat.

(java) | foto: Michaela Budíková

HousePro.cz NOVINKA až 14 let záruka

Mytí a Nátěry fasád
Čištění a Nátěry střech

Sleva 5% při zadání kódu B2021

Bez lešení !!!
Volejte Zdarma!
800 888 802

12 letá záruka výrobce proti novotvorbě řas a plísní při nátěru fasády systémovým řešením Caparol +2 roky dodá firma HousePro

CAPAROL



Kupon na jízdu **ZDARMA** po Brně v hodnotě 150 Kč

Promo kód po registraci v appce Bolt v sekci Slevy „**BOLTBRNO1**“

Bolt

Jezděte chytře.

Luxusní dovolená na Vysočině!

SNĚŽNÉ resort

Resort Sněžné uprostřed Žďárských Vrchů přímo vybízí k turistice a cyklovýletům. Božský klid na okraji obce, kde se prolíná vůně dřeva s vůní domácí kuchyně. Luxusní a prostorné apartmány vhodné jak pro páry, tak pro rodiny s dětmi. **Náš areál Vám dopřeje** dostatečné soukromí a zároveň široké možnosti pro pořádání teambuildingů, oslav, svateb apod. Rezervujte si pobyt již nyní a využijte možnost zapůjčení zcela nových elektrokol a elektrokoloběžek. Dále také můžete využít připravovanou akci léto s animátory pro děti v průběhu srpna.



VELKOBOCHOD

Těsnící prvky

ADS/GL
držák H, držák F, držák Y
vlas 10 - 150 mm
Kartáč řada IBS
Flexibilní kartáč STRIBO FLEX

Padací prahy

EM SoundProof 51dB
Planet FT SWISS MADE

PURENIT inteligentní materiál – stavíme bez tepelných mostů

purenit®

Rozšiřujeme nabídku stretch fólií o provedení PFR:

Průtažná stretch fólie PFR "granát"
Průtažná stretch fólie PFR "granát s ručkou"
Průtažná stretch fólie PFR, šíře 250 mm

Průtažné stretch fólie PFR, šíře 500mm s lehkou dutinkou 0,25 kg

20 - 23µm, 1,6 - 2,0 kg

Průtažné stretch fólie PFR, 500mm x 100m / 23µm s lehkou dutinkou 0,25 kg

23µm, 100m

Průtažné stretch fólie PFR, šíře 500 mm, tl. 30µm s lehkou dutinkou 0,25 kg

30µm, 1,6kg

NOVINKY

OKENTĚS pro řemesla a obchod

Val. Meziříčí • Ostrava • Brno • Praha • Žilina
aktuální ceny, novinky a akce na www.okentes.cz




tel.: +420 721 981 929 | e-mail: recepce@resortsnezne.cz
www.resort-snezne.cz resort Sněžné

Patrik Navara: Sport beru jako zábavu

Závody strongmanů, tedy siláků zdvihajících auta, nosících betonové kufry či převracejících gigantické pneumatiky, jsou dynamicky se rozvíjejícím sportem. V sobotu 21. srpna se jejich klání uskuteční také v Brně (u Olympie), přičemž diváci budou mít vstup zdarma. Jihomoravskou metropoli bude reprezentovat Patrik Navara, zkušený veterán silových sportů, který ale bere zvedání tun železa s úsměvem a velkým nadhledem.

V srpnu vás čekají závody v Brně. V jaké fázi přípravy momentálně jste?

Už jsem asi připravený. Především jsem absolvoval první závody, teď (rozhovor se uskutečnil v půlce června – pozn. red.) jsem úplně rozbitý, potrvá pár dní, než se dá tělo dohromady. Ale řekl bych, že forma už tam z 90 procent je. Teď už se budu zaměřovat vředycky na konkrétní disciplíny, které budou na závodech, a doladovat je technicky a rychlostně.

Na jakou disciplínu se nejvíc těšíte a z jaké naopak máte obavy?

Úplně nejvíc se těším na super yoke, což je přenášení konstrukce na zádech. Nejsem si úplně jistý, jakou tam budeme mít váhu, ale doufám, že to bude co nejvíc, aby to nebylo o rychlosti, ale o tom, že každý ujde pár metrů a bude to na hranici našich možností. Největší obavu mám z jednoručky, ta mi nepřišla vůbec k srdci. Silovým sportům se věnuji asi šestnáctý rok, vyzkoušel jsem si všechno možné, vzpírání, silový trojboj, silové přetahování, kde jsem byl druhý na mistrovství světa v Rusku, což je asi můj



nejhezčí úspěch. Ale jednoručka je věc, kterou jsem nikdy nepotřeboval, chybí mi tam technika.

Sledoval jste strongmany třeba v televizi, na internetu? Máte nějaký vzor?

Určitě, řadu let. V Teplicích byly často závody, takže jsem se rád chodil dívat. Jednou jsem se zúčastnil diváckých soutěží a vyhrál jsem vrtačku. Ale sám jsem tento sport začal provozovat až v posledním roce. Co se týče vzorů, v Čechách je to Šíma, obrovský, známý, příjemný člověk, má to v hlavě srovnané. Ve světě fandím v poslední době bratrům Stoltmanům. Ale že bych měl někoho, s kým bych se chtěl vyfotit a měl doma nebo v posilovně jeho plakáty, to taky ne.

Jak se dá tenhle sport skloubit s běžným životem?

Záleží na tom, jak moc to člověk chce prožívat. Když se podívám zpátky, tak jako teenager jsem tomu podřizoval úplně všechno. V posledních letech – letos oslavím třicátku – to beru jako zábavu. Podřizuji tomu hodně, ale že bych si kvůli tomu nezašel na pivo, to ne.

Strongmani musí být pořádní jedlíci. Jaký je váš obvyklý denní jídelníček?

Tak teď přes léto obden grilujeme... Když je chuť, spořádám třeba kilo masa. Ale že

bych měl nějaký kulturistický jídelníček, to už neprožívám. Co je, to si dám rád, jsem schopný jíst hodně. S kluky po tréninku se hecujeme a to pak sníme hromady. Ale že bych si počítal bílkoviny nebo kilojouly, tak to nehroťím.

Do Brna jste se přestěhoval z Teplic. Jaké zde máte pro tento sport podmínky, kde a s kým trénujete?

Myslím si, že výborné. Trénuji v SPC gyму, výborně vybavená posilovna, skvělá parta, spousta kluků, takže mám dost možná jedny z nejlepších podmínek v republice. Na tréninku se potkávám třeba s Tomášem Sikorou, Lukášem Peřem, který je tedy mladoch, obrovský kolos, ten má určitě ambice se prosadit i ve světové špičce.

Jaká místa jste si v Brně za dobu, co tu bydlíte, nejvíc oblíbil?

Jsem hrozně spokojený tam, kde bydlíme, tedy ve Slatině pod Stránskou skálou. Ta lokalita mi přirostla k srdci, je to naprosto vesnice uprostřed města. A další místo, které jsem si oblíbil, je centrum Brna. Špilberk, zahrádky v centru... nádhera.

Marek Dvořák | foto: Zdeněk Kolařík



Aligátory stejně jako loni čeká tradiční derby s přerovskými Mamuty.

Aligátoři v první lize amerického fotbalu chybět nehodlají

V červenci začíná nový ročník nejvyšší domácí soutěže v americkém fotbalu a nebude chybět ani tým Brno Alligators. „Žádné posily nemáme a ani je neplánujeme, bude to sezona, která odpovídá tomuto roku. Chceme se prostě fotbalem bavit,“ říká hlavní trenér David Ospalý. Účastníků první ligy je letos pouze pět, ale pro Brněnské nebyla neúčast možností. „Brno Alligators za 30 let působení nikdy žádný ročník nevynechali,“ doplňuje hrdě manažer Zbyněk Zelinka.

(mad) | foto: Jana Povolná

Crossfitový závod prověří dospělé a pomůže dětem

Příznivci crossfitu zamíří 24. a 25. července na jih Moravy, kde se odehraje závod Elite Battle of Brno. „Výtěžek z kvalifikačních poplatků je věnován onkologicky nemocným dětem pod záštitou nadačního fondu Krtek,“ uvádí organizátor Jaroslav Kratina. Více na www.battleofbrno.cz/2021_summer.

(mad)

Vodova opět ožila sportem. Přijďte si zajezdit a zahrát

Po roce se nadšení sportovci všech věkových kategorií opět mají na co těšit. Až do 5. září mohou navštívit Sportovní park Vodova. Vstup je zdarma, otevřeno je denně od 9 do 20 hodin. Vybavení, například míče nebo hokejky, si zájemci mohou vypůjčit za vratnou zálohu. „Nadšenci tu najdou in-line dráhu, cyklodráhu, plochu pro volejbal, florbal, basketbal, stolní tenis či poněkud netradiční teqball. Dodržování zvýšených hygienických standardů je samozřejmostí,“ uvádí za organizátory Martin Müller. Přijít mohou i rodiče s menšími dětmi, pro ně je připravena překážková dráha.

(mad)

Basketbalisté čtvrtým místem přepsali klubovou historii

„Bramborová“ medaile se velké popularitě netěší, přesto ale může jít o vynikající úspěch. Tak je tomu i v případě brněnských basketbalistů, pro něž jde o nejlepší umístění v moderní historii tohoto klubu.

V posledních letech bojovali spíše o udržení v nejvyšší soutěži. I proto byl letošní souboj o medailové pozice pro brněnské basketbalisty příjemnou změnou. Cenný kov nakonec nezískali; v rozhodující sérii ve dvou zápasech těsně podlehli Přerovu, a skončili tak na čtvrtém místě. „Myslím, že jsme nedali kůži zadarmo a moji kluci si zaslouží absolutorium za to, jak bojovali,“ uvedl hlavní trenér Lubomír Růžička.

Jedná se také o velký příslib do budoucna, o to spíš, že kouč podepsal prodloužení svého kontraktu. S klubem se i přes nabídky ze zahraničí dohodl na nové roční smlouvě. „Když mi po letošní sezoně vypršela smlouva, řešil jsem svoji budoucnost s určitou perspektivou a motivací. Jsem rád, že započatá práce bude pokračovat, přece jen není dokončená a při rozhodování hrálo velkou roli, že zde máme skvělý tým lidí, kterých si vážím a mám je rád. Nemluvím jen o hráčích, ale i o lidech, kteří třeba nejsou tolik vidět. Pro mě jako trenéra jsou lidé v mém okolí tím nejdůležitějším. Budu se snažit jít naší cestou a budovat Basket Brno a všechny jeho složky, abychom dávali radost všem, kteří mají tento klub rádi a mají brněnský basket v srdci,“ vysvětlil Růžička pro web klubu.

Hráčskou kariéru se naopak rozhodl po sedmi letech působení v nejvyšší soutěži ukončit kapitán Jan Kozina. „To, že jsem mohl být tři roky kapitánem brněnského klubu, je pro mě v první řadě velká čest. Ze začátku jsem se v té roli hodně hledal, troufnu si ale tvrdit, že v poslední sezoně jsem kapitánské povinnosti naplňoval a že kluci z týmu za mnou šli. Na tuhle sezonu budu hrozně rád vzpomínat,“ prohlásil. Nyní bude v klubu pokračovat jako manažer mládeže.

Marek Dvořák

Křížovka o ceny

M	JMÉNO LVICE	MALAJSKÁ VYTRVALÁ ROSTLINA	SOUHLAS	1. část tajenky	CITO- SLOVCE ÚDIVU	M	KROPIT	VES	2. část tajenky	PŘITAKÁNÍ	MAZDRA S LOJEM	SCHOP- NOST ŠÍŘIT ENERGII	MAĎARSKÉ SÍDLO	NĚM. ČIN
OBDOBÍ						ŠTĚPOVAT								
LINÝ ČLOVĚK						OBVINĚNÍ								
BERAN					MENŠÍ LITERÁRNÍ ÚTVAR OBYVATELÉ SVĚTADÍLU					OZNÁMIT ÚRADŮM				
SPISOVÁ ZNAČKA			ČÁST ZARÍZENÍ TRÍDY ČEVNÍ TEKUTINA							SPZ PÍSKU CITO- SLOVCE PŘEKVA- PENÍ			DÍVČÍ JMÉNO (20. 1.)	KOVOVÝ PRVEK (TI)
M	POHÁD- KOVÁ BYTOST	ŽÍT (TRÁVU) STROMO- RÁDÍ						VÝJEVIT SPZ KARLO- VÝCH VARŮ						
MUŽSKÉ JMÉNO (11. 11.)							NA LIBOVOL- NĚM MÍSTĚ ZAČÁTKY ZÁVODŮ							
ŽENSKÉ JMÉNO (13. 8.)						SVOJI ANGL. UMĚNÍ				ZBĚŽNĚ	DIREKT (ZAST.) PATŘÍCI EDUARDOVI			
NEPŘIJÍ- MATI S RADOSTÍ									HLUŠINA TROFEJ INDIANŮ					
ZNAČKA KILOJOULLU			BYLINA	EPOCHA MEZINAR. ROZHŁ. A TEL. ORGANIZACE				TĚLO- CVIČNÁ POLOHA PLOŠNÁ MIRA				STARŠÍ VZTAŽNĚ ZÁJMENO ČERTI		
PODNIK VE VODO- CHODECH					ZEMĚDĚL. TAHAČ SIRUP (ZAST.)								ZÁKLADNÍ ČÍSLOVKA	ODVOZE- NINY OD ETANU
POMŮCKA: ABA, ADY, LANE, LOIRET, OIRT	ZNAČKA KILOKA- LORIE	ZVÝŠENÝ TON LAOSKÉ SÍDLO				3. část tajenky SLOV. KŮŽE								
SUTANY								FR. DEPART- MENT HLAS SOVÝ						
KUBÁN. POLITIK							ANGL. NAHORU NÁZEV HLÁSKY			PŘED- LOŽKA	MAĎ. BÁSNÍK (ENDRE) AKADEMIE VĚD (ZKR.)			
ANGL. ANNA				OPAL					DŮSLEDEK NACHLA- ZENÍ					
DOMÁCKY LEOS				MEDVĚD Z KNIHY DŽUNGLÍ					PATŘÍCI EVĚ					

V tajence se dozvíte, jaká dopravní novinka Brno od počátku prázdnin čeká. Tři vylosovaní luštitelé od nás dostanou elegantní černý cestovní organizér. Tajenku vložte do 17. srpna 2021 do formuláře na adrese

www.brno.cz/krizovka, zašlete poštou nebo přineste do redakce Husova 12, Brno, nebo pošlete SMS na číslo 602 770 466. Vícekrát zaslané tajenky vyřazujeme. Ze správných odpovědí z minulého čísla (Územní plán

města Brna) byly vylosovány: Elena Prokopová, Marie Foltánová a Oldřiška Kociánová. Výhry zasíláme poštou. ■



SLEVA až 30 %
na celý
VOLNĚ PRODEJNÝ SORTIMENT
skladem do 16. 7. 2021 nebo do vyprodání zásob.

Slevy nelze počítat.
Pouze v Lékárně AGEL Brno, OC Letmo.



24. 10. BRNO
SONO Music Club

Vstupenky:
Ticket-Online.cz
ticketportal
www.artpartner.cz

Inzerce v těchto novinách pro vás zajistí:

Havel MOUKA



602 557 777
mouka@regvyd.cz
REGIONÁLNÍ VYDAVATELSTVÍ

Inzerce v těchto novinách pro vás zajistí:

Karel MAREK



606 740 730
k.marek@regvyd.cz
REGIONÁLNÍ VYDAVATELSTVÍ

GRAND CHRISTMAS
VELKÝ SVÁTEČNÍ KONCERT
8.12. Brno 2021
Zoner BOBYHALL

THE ORCHESTRA
LORDS OF THE SOUND

Vstupenky: Ticket-Online.cz ticketportal
Informace a vstupenky na www.artpartner.cz

On-line noviny do celé rodiny!



Nyní nás najdete i na www.novinykraje.cz **NOVINYKRAJE.cz**

15.02. OFFICIAL TRIBUTE SHOW
Zoner BOBYHALL

METALLICA
WITH AN ORCHESTRA

Více informací: www.artpartner.cz
vstupenky: Ticket-Online.cz

MIRROR OF ENIGMA
GREGORIAN OPERA

21.02. Zoner BOBYHALL

Více informací: www.artpartner.cz
vstupenky: Ticket-Online.cz

NOVÝ DĚTSKÝ

VODNÍ HRAD

NEJLEPŠÍ
VODNÍ BITVA
LETOŠNÍHO LÉTA

Nechte děti dobýt pevnost s římskými vojáky, útok začíná z vody!
Nekonečnou zábavu zajisti vodní pistole, chrliče a rotující stříkající kolo.
Děti si zamilují 4 nové tobogány a speciální prolézačky.

NOVÝ SVĚT VODNÍCH ZÁŽITKŮ



AQUALAND
MORAVIA

RV210149/01



RYODOR
česká kosmetika s dotekem přírody

Česká kosmetika Ryodor má v Brně novou prodejnu!

V nové prodejně najdete kompletní sortiment značky Ryodor. Všechny produkty si můžete vyzkoušet. Naše kosmetické poradkyně Míla a Gábi vám ochotně poradí s péčí o vaši pleť a doporučí vhodné ošetření.



BL Facility
servis kotlů a revize zařízení

**SERVIS
A OPRAVY
PLYNOVÝCH
KOTLŮ**

Jen pravidelně a řádně udržovaný kotel či ohřívač je bezpečný a může mít dlouhou životnost. Hlídáme za Vás termíny a opravy řešíme přednostně.

+420 604 140 210

servis@blfacility.cz

www.blfacility.cz

Otevírací doba:
pondělí–pátek 8.30–18.00 h
sobota 9.00–13.00 h

Kontakt:
Divadelní 3, Brno–Střed
brno@ryodor.cz
tel.: 773 773 934

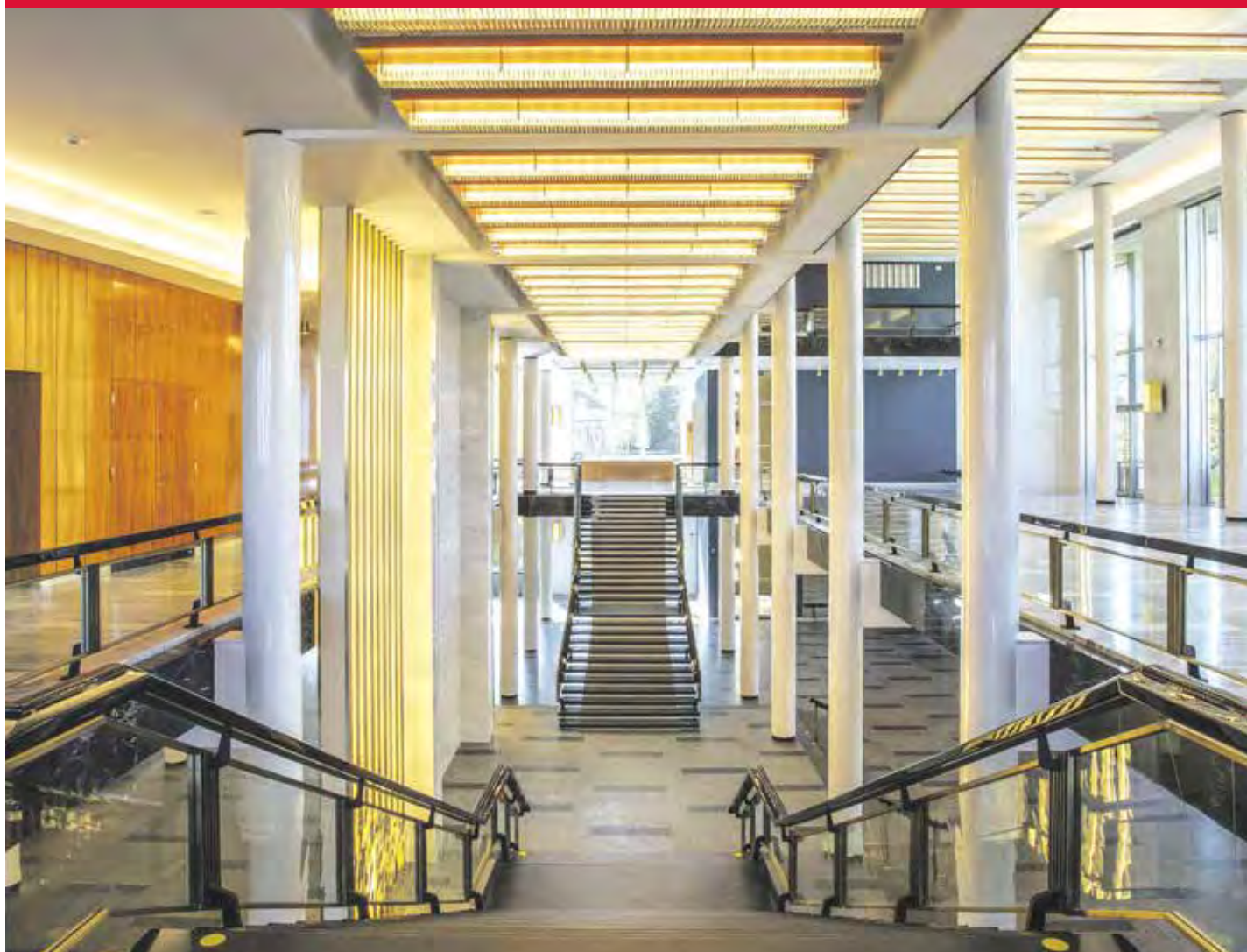
**S nákupem získáte
slevu 10 %
na produkty Ryodor**

Platí do 26. 7. 2021

Platí pro maloobchodní
zákazníky, slevy se nesčítají.

BM

RV210106/01



Je na čem stavět

Půlstoletí úspěšného trvání firmy jsme postavili na odbornosti, nasazení a dovednostech stovek lidí různých profesí. Na jejich solidnosti, spolehlivosti, loajalitě a spolupráci. Na odvaze inovovat a expandovat. Máme na čem stavět.

www.metrostav.cz

50
METROSTAV
1971–2021



**Naše zákazníci
krotíme pouze
nejnižší cenou.**

HORNBACH



S námi to zvládnete.