

M

Brněnský

metropolitan

červen 2021



Příští zastávka: nový územní plán

Magistrát informuje
Turistická sezona
nabídne prohlídku
krytu i hudbu v ulicích

Téma
Brno bez bariér aneb
Cesta pana Jana na úřad
a zase zpátky

Fotoreportáž
Dali jsme na vás.
Které nápady už oživily
město?

Historie
Zveme vás na výpravu
do zaniklé osady
Kamenný Mlýn

KOLIK VÁM BYLO V ROCE 1994?

**ÚZEMNÍ PLÁN
VETERÁN**

**KDY BUDE MÍT
BRNO NOVÝ
ÚZEMNÍ PLÁN?**

**Uzemní plán
města Brna je
nejstarší v České
republice!**

1994

**SOUČASNÝ
PLÁN MĚL
PLATIT JEN
DO ROKU 2010**



A

Kancelář
architekta
města Brna



Navštivte online výstavu
kambno.cz/uzemniplan

10 | **Magistrát informuje****Na kontaktním místě pomáhají lidem k bydlení. Už rok**12 | **Aktuálně****V Žabovřeskách přibyl sběrný dvůr, v Židenicích se chystá**14 | **Aktuálně****Covid zastavil operace. Teď se nemocnice vrací do normálu**30 | **Kultura****Designéři: I kutilství může mít styl a produkovat pěkné věci**32 | **Kultura****Vydejte se do divadla na hrad, dvůr i stadion**35 | **Sport****Zbrojovka opouští první ligu, Líšeň druhá v druhé lize**

Magistrát informuje | Trochu jiné kousky do šatníku. Na Panské bude burza krojů



Aktuálně | Špilberk představí všechny krásy léta: kulturu, zábavu i romantiku

Milé čtenářky, milí čtenáři,

než zhoustne turistický provoz, máme pro vás tip na výlet do jednoho pozoruhodného města. Vezměte si den dva dovolené a nechte se zlákat k návštěvě top turistických cílů. Sice se jedná o poměrně velké město, ale kilometrových front před pokladnami se bát nemusíte. Je tam hrad s legendami opředeným podzemím, sakrální architektura tradiční i moderní, jedna památka UNESCO, která vás ohromí, dechberoucí vyhlídky z věže radnice i katedrály. Děti bude bavit zoologická zahrada nebo populárně-vědecké centrum.

Tohle město má pověst pohodové metropole, kde si uděláte bezstarostnou procházku po minimalistických kavárnách, restauracích s rozličnou kuchyní či pivnicích, kde ochutnáte desítky klenotů od známých značek po místní řemeslné pivovary. Pokud dáváte přednost kultuře, nebudete zklamáni. Divadla, muzea a galerie jsou otevřené (snad to tak chvíli zůstane), bude tedy z čeho vybírat.

Jakmile to počasí a epidemiologové dovolí, vydejte se za vodními radovánkami na tamní koupaliště či do aquaparku. Nebo na výlet na lodích po rozsáhlé vodní nádrži. A...je toho zkrátka mnoho, co tam stojí za vidění.

Uhodli jste název města? Ano, je to Brno. Staňte se na den či dva turistou ve vlastním městě. Kupte si v infocentru kartu Brnopas, díky které budete mít vstupy zdarma nebo se slevou a jízdné v MHD v ceně. Čekají vás nové zážitky a pohled na město z jiné perspektivy. Více o turistické nabídce v letošní sezoně se dočtete na straně 5.

Zuzana Gregorová

P. S. Prázdninové číslo očekávejte ve schránkách do 2. července.

M Brněnský
metropolitan

Informační magazín občanů města Brna, červen 2021
Periodický tisk územního samosprávného celku

Editorka: Z. Gregorová

Redaktoři: M. Žáková, M. Dvořák, R. Loukotová,
K. Gardoňová, A. Dudková, J. Vašíčková, R. Burián,
F. Poňuchálek, Z. Obalilová

Vydavatel: statutární město Brno,
Dominikánské nám. 1, 602 00 Brno, IČ: 44992785

Redakce: Magistrát města Brna, Tiskové středisko,
Husova 12, 601 67 Brno, tel.: 542 172 064,
e-mail: tis@brno.cz

Redakce neodpovídá za obsah názorových rubrik.

metropolitan

Periodicita: 11× ročně (s výjimkou srpna),
16. ročník, MK ČR E 21747

Místo vydávání: Brno

Dáno do tisku: 24. 5. 2021, distribuce: do 4. 6. 2021,
poté je magazín k dispozici v budovách Magistrátu
města Brna a v tramvajích DPMB a na dalších místech

Inzerce: Regionální vydavatelství s. r. o.,
K Žižkovu 282/9, Praha 9, 190 00, IČO 27846717

Havel Mouka, 602 557 777, mouka@regvyd.cz

Karel Marek, 606 740 730, k.marek@regvyd.cz

Michal Novák, 739 724 774, novak@regvyd.cz

Tištěný náklad: 210 000 ks

Distribuce: Česká pošta, s. p.

Foto na titulní straně: KAM Brno

B | R | N | O

www.brno.cz

Najdete nás na: [@brnomycity](https://www.instagram.com/brnomycity)



Tiráž

Nová stezka v Chrlicích zajistí bezpečný průjezd cyklistů

Ještě letos nechá město Brno vybudovat novou, téměř kilometrovou cyklostezku z ulice Davídkovy u ústí do Okrajové na komunikaci vedoucí podél Dvorského potoka k dálnici D2 v Chrlicích. Radní v květnu vybrali zhotovitele stavby za více než 5 milionů. Práce potrvají 110 dní od předání staveniště. ■

(and)

Festival architektury zve na naučnou stezku i do zeleného domku

Od 23. června ožíví areál dopravního hřiště na Riviéře druhý ročník Festivalu architektury s tématem Když stavby spolupracují s přírodou. Uskuteční se řada přednášek a program uzavře podpis memoranda o pomoci městu se snižováním emisí na území Brna. Součástí akce bude až do září naučná stezka, která osvětlí, jak zásadní vliv mají stavby na své okolí. Odbor životního prostředí Magistrátu města Brna dodá na stezku svůj exponát, který bude na dopravním hřišti umístěn trvale i po ukončení akce. Půjde o domek se zelenou střechou a fotovoltaickými panely. Dětem osvětlí proměnu přírodních sil na elektrickou energii. Na náměstí Svobody se na přelomu června a července uskuteční výstava #PřipravBrno a od 28. června po dobu 17 dní budou z orloje padat limitované kuličky. ■

(gak) | vizualizace: archiv OŽP MMB



Rezidentní parkování se na konci června rozšíří do Žabovřesk

Modré zóny začnou od 28. června platit v oblastech 2-02 (Sirotkova) a 2-03 (Elišky Machové) v Žabovřeskách. Řidiči si už nyní mohou zajistit parkovací oprávnění pro rezidenty či abonenty. ■

Obě nové oblasti patří do návštěvnické zóny C, regulace parkování zde tedy platí ve všední dny od 17 do 6 hodin. První hodina stání je zdarma, za každou další zaplatí návštěvník 20 korun, mimo uvedenou dobu bude parkování bezplatné. Více informací najdete na webu parkovanivbrne.cz. ■

(and)



Náměstí Míru dostojí po opravě svému názvu

Důstojným a zároveň přívětivým centrem Masarykovy čtvrti by se po rekonstrukci mělo stát náměstí Míru. ■

Vítězný návrh týmu architekta Luboše Františáka mimo jiné zohledňuje i přání místních, například na vybudování komunitního centra se zahradou, a nabízí nápaditě dopravní řešení. ■

Všech osm návrhů, které vzešly z urbanisticko-architektonické soutěže, představí od 23. června do 30. července výstava v Urban centru na Staré radnici, a to každý všední den od 10 do 18 hodin. Vstup je zdarma. ■

(mak) | vizualizace: 1. místo, archiv KAM Brno



Dlouho zanedbaný čestný hrob autora československé vlajky Jaroslava Kursy na Ústředním hřbitově je upravený a ozdobený důstojným náhrobkem. Ten znázorňuje dnes již českou státní vlajku. Podle návrhu magistrátního odboru kultury ho vytvořil architekt Miroslav Vochta a na hrob ho instaloval v květnu. ■

(mak) | foto: Zdeněk Kolařík

Kampaň pro dárce krve odměňuje obětavost

Malý dárek za velký dar. Tak lze shrnout soutěž 4,5 dl pro život, která byla součástí městské kampaně Darujme krev pro Brno. Výherci v květnu získali stovku poukazů ke vstupu na brněnská sportoviště. V rámci soutěže lidé darovali asi 266 litrů krve. ■

Od 1. do 11. června se v Urban centru na Staré radnici koná výstava k dosavadnímu průběhu kampaně. K vidění tu budou i literární a výtvarné práce ze školní soutěže na téma darování krve. A 14. června, kdy si připomínáme Světový den dárců krve, můžete zkusit ulovit v orloji na náměstí Svobody kuličku s motivem kampaně. Padat budou každou celou hodinu od 11 do 23 hodin. ■

(zug)



Hudba, filmy, procházky, poznání. Jak si užít léto v Brně?

Poprvé se veřejnosti otvírá 66 let starý kryt Denis. Z rohu Nádražní a Husovy ulice do něj vedou tři vchody. Na návštěvníky dýchne autentickou atmosférou, zůstal totiž tak, jak byl kdysi uzavřen. Prázdné chodby, staré vybavení, odložené osobní věci. Více se dozvíte na webových stránkách www.brnenske-podzemi.cz.

Léto je za dveřmi a s ním i chuť vyjít ven, zkoumat a cestovat. Za zajímavými zážitky nemusíte chodit daleko, i samotné Brno vám má co nabídnout. Historie, technické památky, hudba, zábava i poznání, procházky prosluněným městem. Co vás letos nesmí minout? Máme pro vás novinky i osvědčené tipy, jak si užít léto v Brně.

V létě narazíte v různých částech města na umělecké produkce z řady tradičních festivalů. Ty ožívají různé části Brna a v kombinaci s letními zahrádkami, místy k odpočinku a zelení vytvářejí atmosféru živého centra, kde je příjemné trávit čas. Charakter festivalů, kdy se diváci rovnoměrně rozprostřou na venkovních prostranstvích, dovoluje optimistický výhled i do letošní sezony, která je – stejně jako minulá – ovlivněná pandemií covid-19.

Letos se můžete znovu těšit na festival Uprostřed, probíhající po celé léto, dále na divadelní festival Na prknech, dlažbě i trávě, bouřlivý Brasil Fest Brno nebo hudební vrchol léta Maraton hudby Brno, který rozezná celé centrum. Ne náhodou je Brno městem hudby UNESCO. V srpnu si Dnem Brna připomeneme úspěšnou obranu města před dobovačnými Švédy. Festivaly doplňují divadelní a hudební představení, tančírna či letní promítání brněnských kin. Mnohé potěší, že řada akcí je zdarma.

Jakmile začnete mít dost sluníčka a zatoužíte po ochlazení ve stínu, doporučujeme návštěvu brněnského podzemí. Za nenápadnými vchody se přímo ve středu města skrývají podzemní prostory, jejichž historie sahá až do 14. století.

Návštěvníky láká Kostnice u sv. Jakuba – druhé největší úložiště kosterních pozůstatků v Evropě, Labyrint pod Zelným trhem – spleť bludiště kilometr dlouhých sklepů, či Mincmistrovský sklep. Přitažlivé je i technické podzemí a vodojemy na Žlutém kopci, které loni vyvolaly velký zájem veřejnosti. Nově je otevřený kryt civilní obrany Denis pod Petrovem. Protiatomový kryt vystavěný v 50. letech minulého století je vůbec poprvé zpřístupněn všem zájemcům (více čtěte v boxu vlevo dole).

Po stopách průmyslového dědictví

Organizace TIC Brno začala loni oživovat opomíjenou novodobou industriální historii města, kterou přibližuje projekt Brno INdustriální. Ne každý totiž dnes ví, že Brno, přezdívané moravský Manchester, stálo dvě století na vrcholu textilního průmyslu v Evropě.

Zajímavosti z této doby přinesou chystané přednášky a komentované prohlídky účastníky zavedou do oblastí méně turisticky navštěvovaných, zato velmi důležitých při rozvoji města. Nebo můžete vyrazit minibusem po palácích průmyslové aristokracie. Nová industriální naučná stezka podél Svitavy vás na 11 panelech seznámí s dalšími významnými objekty brněnského průmyslového dědictví.

Pokud máte rádi procházky městem a objevování nových úhlů pohledu, doporučujeme některou z autentických prohlídek. Jejich témata jsou často překvapivá až surová, a pokud si myslíte, že Brno znáte dokonale, možná se při nich přesvědčíte o opaku. Zavedou vás například na nejnhusnější místa v Brně nebo povykládají morbidní historky. Vzpomenete si, jaké bylo rande v Brně v osmdesátkách nebo jak nám město mizí před očima kvůli developerským projektům. Připraveny jsou i speciální okruhy pro děti a také kratší a zlevněné okruhy pro seniory. Všechny akce a turistické zajímavosti najdete na webu www.gotobrnno.cz.

Zpracováno ve spolupráci

s Kanceláří marketingu a cestovního ruchu MMB

Anna Dudková | foto: archiv TIC Brno

Trochu jiné kousky do šatníku. Na Panské bude burza krojů



Slow fashion, upcycling, cirkulární ekonomika, udržitelnost. Nevíte, co si pod trendy slovy, která se používají čím dál více, představit? Pak vás zveme na akci, kterou všechny tyto pojmy rámují: na burzu krojů pořádanou Nadací Veronica. Výtěžek tato organizace využije na své ekologické aktivity.

Když se řekne kroj, většina lidí si představí opulentní hodový oděv. Ve vnitrobloku Panská 9 ale budou 17. června mezi 16. a 19. hodinou k vidění a ke koupi všední kroje, tedy ty, které byly určené na denní nošení nebo i trochu slavnostnější příležitosti, jako třeba návštěva kostela. „Jsou to krásné kusy oděvu, kvalitní materiály s historií, ale dnes často končí na smetišti nebo v ekodvoře,“ popisuje ředitelka Nadace Veronica Helena Továrková.

Na Podluží (oblast kolem Břeclavi) kroje začala sbírat Zlata Maděřičová z Jihomoravské komunitní nadace a ve spolupráci s Nadací Veronica se brzy dostaly k brněnským ctitelům nekonzumního, udržitelného přístupu k oblékání, který v tomto případě spočívá v záchraně kvalitních, jedinečných kousků oděvu a vdechnutí jim šance na nový život. „Kroje se nám podařilo představit formou spolupráce s návrháři a studenty na několika přehlídkách, lidé, kteří si je koupili a začali kombinovat se svým běžným oblečením, se sdružují ve facebookové skupině Folklore's not dead a navzájem si sdílí, jak a kam kroje nosí,“ doplňuje Továrková.

Zaujala vás tahle filozofie? Na stránkách www.brno.cz/cirkularni najdete Mapu cirkulární ekonomiky, kterou město Brno průběžně aktualizuje a ve které shromažďuje místní designéry, prodejce lokálních potravin, bezobalové obchody, opravný a další provozy, které umožňují lidem nakupovat s co nejmenším negativním dopadem na životní prostředí. ■

Radka Loukotová | foto: JDubra Photography

Na Kounicově 20 se 15. června odehraje XII. setkání Brněnského kulturního parlamentu. Hlavní téma bude kultura ve veřejném prostoru (umění, vizuální smog a příklady dobré praxe za zahraničí).

Město Brno plánuje proměnu černovické pís-kovny na moderní park, který bude ctít zdejší přírodní bohatství. V červenci by měla být vyhlášena urbanisticko-krajinářská soutěž na jeho budoucí podobu.

Za 6 let v Brněnské metropolitní oblasti díky nástroji ITI vzniklo či vzniká více než 31 km cyklostezek, přes 4 km tramvajových a trolejbusových tratí, bylo podpořeno více než 10 500 míst ve školách atd. Další projekty se připravují.

Co prozradilo Minisčítání o brněnských dětech?

V květnu skončilo Sčítání lidu, domů a bytů 2021. Zaštiťuje je Český statistický úřad, který pořádá také Minisčítání pro školáky od 9 do 15 let. Co prozradilo o brněnských dětech?

V roce 2012 třídilo odpad asi 60 % respondentů, v roce 2020 je to již přes 90 %. Pozitivní trend je možné připsat lepší osvětě i rozšiřujícím se možnostem třídění v Brně. Velkou změnou prošel i způsob komunikace mezi dětmi. V roce 2012 převažoval osobní kontakt, podíl byl okolo 50 %. Nyní spolu děti komunikují nejčastěji přes internet a sociální sítě. Více najdete na webu data.brno.cz. ■

(zug)

Kdo dostane cenu za přínos pro Brno? Navrhněte sami

Kancelář primátorky přijímá návrhy na udělení Ceny města Brna pro rok 2021, podány musí být písemně do 31. srpna.

Na ocenění za činnost nebo dílo, které významně obohatily veřejný život a přispěly k posílení dobrého jména města, je možné navrhnout jednotlivce, dvojice i kolektivy například v oblasti přírodních či technických věd, architektury, výtvarného a dramatického umění, sportu nebo mezinárodní spolupráce. Postup předkládání a projednání návrhů se dozvíte na webu www.brno.cz v záložce Občan – Ceny města Brna. ■

(zug)

Udržet vodu v Brněnské přehradě čistou je cílem další etapy dlouhodobého projektu, která začne v roce 2023. Radní vybrali zhotovitele projektové dokumentace, který také navrhne umístění a počet aeračních a míchacích věží.



Trhací práce jsou nutné k vybudování tunelu pro tramvaj. Samotný odstřel trvá vždy hodinu, dvouhodinové okno slouží pro případ nenadálých komplikací.

Začaly odstřely skály, tunelem bude jezdit tramvaj

Do prosince potvrzují odstřely skály u ulice Žabovřeské. Od června Ředitelství silnic a dálnic očekává změny v dopravě. Odstřely jsou plánovány v pracovní dny v časech 11–13 a 18.30–20.30 hodin, ve dnech pracovního klidu od 9 do 11, od 13 do 15 a od 17 do 19 hodin. Po dobu odstřelů zůstane z bezpečnostních důvodů Žabovřeská uzavřena, auta místo objedou po Veslařské a přes Kamenomlýnský most. Omezí se i vstup do Wilsonova lesa. Více informací najdete na webu kopemezabrno.cz.

(and) | foto: Marie Schmerková

Budovy Základní školy Hamry čeká rekonstrukce

Ve dvou budovách Základní školy Hamry při ulici Hamry a Obřanská se chystá rekonstrukce vytápění a vzduchotechniky nebo výplní školní budovy. V plánu je i nástavba pro nové učebny a kabinety a přístavba výtahu. Práce za více než 46 milionů korun by měly probíhat od letošního června až do srpna příštího roku.

(java)

Brňané mohou odevzdat pneumatiky na 27 sběrných dvorech

Obyvatelé Brna nově mohou odevzdat odpadní pneumatiky hned na 27 místech, a to zdarma – ve sběrných střediscích odpadů na Adamovské, Bieblově, Drozdí, Dusíkové, Josefy Faimonové, Jana Svobody, Korejské, Košuličově, Lazaretní, Malinské, Mikulčické, Mírové, Oblé, Okružní, Páteřní, Pláštěcí, Plynárenské, Pod Kopcem, Rysově, Sladovnické, Sochorově, U Zoo, Ukrajinské, Veverí, Vídeňské, Vltavské a Zámecké. Části pozemků vybraných sběrných středisek odpadů město Brno vypůjčí společnosti Green Logistic CZ, která zde zřídí veřejná místa zpětného odběru odpadních pneumatik.

(mad)

Zpráva o stavu města přináší šťavnaté informace o Brně

Cesta do hlubin Brna. Ne, to není variace na dílo Karla Zemana, ale mohli bychom tak označit výsledky každoročního „bádání“ datařů z Magistrátu města Brna. Sběr, a hlavně vyhodnocení dat ukazuje, kam by mohlo město v budoucnosti směřovat.

Informace o tom, kde a jak žijete, to najdete ve Zprávě o stavu města. Výsledná data, tak jako snad všechno v loňském roce, ovlivnila pandemie covid-19. Mnohé proměnné se velmi změnily, nebo se dokonce zastavily úplně.

Koncept letošní Zprávy o stavu města je stejný jako v minulosti. Drží se pěti indikátorů, které sledují pokrok ve strategii #brno2050 a jsou to: prostředí, prosperita, služby, zdroje a správa. „Novinkou pro letošní rok je zobrazení dat ve veřejném prostoru. Výstavu, ve které používáme tzv. rozšířenou realitu, můžete navštívit od 7. do 27. června u Jošta na Moravském náměstí. Potřebovat budete jenom chytrý mobil,“ doplnil GIS specialista Martin Dvořák.

Brno se zelenalo – ačkoliv byl rok 2020 pátým nejteplejším v historii měření (od roku 1961), byl také třetím nejdeštivějším. Tento stav potěšil nejen vodohospodáře, zahrádkáře, ale i majitele 69 nových zelených střech. Ekologická řešení město dlouhodobě podporuje v dotačních programech a kromě zelených střech o výměře 9 248 m², což je zhruba plocha fotbalového hřiště, vzniklo také 45 podzemních nádrží na dešťovou vodu nebo 11 revitalizovaných vnitrobloků.

Počet obyvatel Brna je vyšší každým rokem, loni přibýlo 1 059 nových občanů i přesto, že zemřelo v průměru o 14 % více osob než v letech minulých. Nárůst populace souvisí i s nároky na výstavbu nových bytů, ta loni zpomalila. Situaci s bydlením pomůže zlepšit nový územní plán.

S loňským rokem, kdy udeřila pandemie, je spojen i významný pokles kriminality. Trestných činů bylo nejméně od roku 1989. Snížila se také intenzita automobilové dopravy a obecně město prožívalo útlum. Celou Zprávu o stavu města najdete na webu data.brno.cz.

Zdeňka Obalilová

Městský architekt Michal Sedláček: Brno známe dům od domu

Po více než 26 letech dostane Brno nový územní plán. Začne platit ve druhé polovině roku 2022. Už dva roky na něm pracuje Kancelář architekta města Brna (KAM) pod vedením svého ředitele Michala Sedláčka. Nový dokument přinese další místa pro výstavbu bytů, zlepšení dopravy, ochranu zeleně nebo proměnu bývalých průmyslových areálů v širším centru města.

Jak jste se k přípravě územního plánu dostali?

Město před třemi lety třikrát neúspěšně vyslalo výběrové řízení na zpracovatele velkého balíku změn stávajícího územního plánu. Situace v Brně byla totiž neúnosná, přes deset let neprošla jediná jeho změna. KAM dostal za úkol změny zpracovat. Vybuďovali jsme tým územního plánování, to byl první krok, ten po čase následoval druhý – rozpracovaný návrh jsme se rozhodli dokončit.

Územní plán je hodně obsáhlý. Má smysl se o něj zajímat?

Uznávám, že územní plán není jednoduchá věc. Už jen proto, že má dohromady 20 velkých výkresů a přes tři tisíce stránek textu. Proto jsme se snažili ho co nejvíce zpřístupnit, představit a vysvětlit – formou výstav, setkání Plán jede k vám! v městských částech, kulatými stoly online, videi, mobilními výstavami v KAM tramvajích nebo brožurou Průvodce Brňana novým územním plánem. Snažíme se, aby se v něm mohl každý rychle zorientovat a najít, co potřebuje, svůj pozemek, ulici nebo čtvrt.

Jaký vliv má územní plán na náš každodenní život?

Vliv má zásadní. Brno má nejstarší územní plán v republice. Bez nového se nehne dopředu. Brno bez územního plánu je jako auto bez volantů.

Jak je možné, že příprava nového dokumentu trvá už 18 let?

Dohodnout se na územním plánu ve velkém městě, jako je Brno nebo Praha, je velmi obtížné, někteří dokonce přirovnávají navrhování územního plánu k „minovému poli“ nebo „občanské válce“. V Brně se situace zkomplikovala ještě tím, že v roce 2012 soud zrušil nadřazený krajský územní plán, přesněji Zásady územního rozvoje Jihomoravského kraje, a práce na brněnském plánu byly na šest let pozastaveny.

V čem bude nový územní plán jiný než ten starý?

V mnoha ohledech. Od začátku 90. let se pohled na plánování měst zásadně změnil. Představa, že město se dá do velkého detailu naplánovat ve stylu budovatelských pětiletok, a pohled na město jako stroj jsou překonané. Nový územní plán se dívá na město jako na živý organismus, který se vyvíjí. Tento dokument přinese nové plochy pro výstavbu bytů, umožní proměnu bývalých průmyslových areálů v širším centru, nastaví jasné a transparentní limity pro výstavbu, například výšku budov ve městě. Přinese také limity pro ochranu zeleně a zelených vnitrobloků, zpomalí rozpinání města na úkor okolní krajiny a podpoří rozvoj udržitelných způsobů dopravy.

Na základě čeho předpovídáte, jak bude náš život vypadat za 10 nebo 20 let?

Máme o Brně detailní informace a data, především územně analytické podklady, které mapují Brno z mnoha hledisek. Přesto nemáme křišťálovou kouli. Je potřeba říct, že když je nějaký záměr vyznačen v územním plánu, automaticky to neznamená, že se musí postavit.

Brno má nejstarší územní plán v republice. Bez nového se nehne dopředu. Brno bez územního plánu je jako auto bez volantů.

**Veřejné projednání ÚPMB
Připomínkování upraveného návrhu
nového územního plánu je možné
do 29. června. Pro veřejnost jsou
připravena dvě opakovaná veřejná
projednání ve dnech 21. a 22. června
od 15 hodin na brněnském výstavišti.**



Michal Sedláček (*1963)

Brněnský rodák vystudoval Fakultu architektury VUT v Brně a Školu architektury AVU v Praze. Po studiích odešel do zahraničí, působil v New Yorku, Moskvě a Los Angeles. Pracoval v ateliéru světově uznávaného architekta Franka Gehryho například na projektech koncertní haly Walta Disneyho, divadla Redcat nebo Muzea tolerance v Jeruzalémě. V roce 2007 založil v Los Angeles pobočku jedné z největších světových architektonických firem Aedas. Vedl ji až do jara 2016, kdy zvládl ve výběrovém řízení na ředitele Kanceláře architekta města Brna.

10× nový územní plán

- Nové byty
- Zlepšení dopravy
- Město krátkých vzdáleností
- Přestavba brownfieldů
- Výšková regulace
- Modrozelená infrastruktura
- Flexibilita rozvoje
- Nové nádraží a čtvrť Trnitá
- Protipovodňová opatření
- Adaptace na klimatickou změnu

Takže když je vymezena plocha pro nemocnici nebo městský park, může tam být dalších 20 let i více jako rezerva.

Územní plánování se dělá takřkajíc od stolu, nebo z terénu? Jak detailně vaši kolegové a kolegyně z KAM město znají?

Máme Brno rozděleno na části mezi členy týmu územního plánu. Znají ve svých sektorech nejenom všechny ulice, parky, náměstí, školy, ale často znají své území detailně „dům od domu“, včetně jejich historie. Máme za sebou spoustu výjezdů do terénu, kde jsme ověřovali situaci přímo na místě.

V souvislosti s územním plánem se objevují názory, že půjde na ruku velkým developerům. Jak se tomu dá bránit?

Město si zpracovává územní plán prostřednictvím KAM samo. Zatímco ostatní velká města, Praha, Ostrava a Plzeň, tímto způsobem pracují už roky, v Brně tomu tak dřív nebylo. Naše kancelář nemá žádné vazby na developery ani na jiné zájmové skupiny, organizace či politiky. Snažíme se najít nejen kompromis, ale hlavně nejlepší řešení pro Brno jako celek.

Vypadá to, že vše směřuje ke zdárnému konci. Co se podařilo za poslední rok?

Především jsme museli společně s Odborem územního plánování a rozvoje Magistrátu města Brna a radním Chvátalem vypořádat všechny námítky a připomínky z loňského projednání, tedy buď je zapracovat do návrhu, nebo rozhodnout, proč není vhodné je zapracovat. Dále vykrystalizovalo sedm „horkých témat“ územního plánu – zeleň, zahrádky, protipovodňová opatření, modrozelená infrastruktura, cyklooprava, dopravní propojení městských částí a výšková regulace. Na všechna tato témata jsme uspořádali kulaté stoly, projednali je v pracovních skupinách a zapracovali do návrhu územního plánu. U některých jednání to jiskřilo, ale mělo to smysl. Upravený návrh, který půjde do opakovaného veřejného projednání, je o poznání kvalitnější. Možná se nám ho podaří dokončit i o pár měsíců dříve, než jsme si naplánovali.

Roman Burián | foto: Marieta Malíková



Na kontaktním místě pomáhají lidem k bydlení. Už rok

Zhruba šest desítek lidí se objeví týden co týden ve dveřích Kontaktního místa pro bydlení v Brně. „Polovina těch, kteří nás vyhledají, má zájem o běžný obecní byt a potřebuje se zorientovat v pravidlech, v tom, kde si mají zažádat, co je potřeba splňovat, sledovat a tak podobně,“ popisuje vedoucí Petr Vavřík. Druhou polovinu představují žadatelé o sociální byt. Pokud vás trápí bydlení, nebojte se kontaktní místo navštívit – najdete ho v přízemí magistrátu na Malinovského náměstí 3, otevřeno je v úředních hodinách.

„Manžel se se mnou rozvádí, chci se s dětmi odstěhovat.“

„Je mi už skoro třicet a pořád bydlím u rodičů. Když se dívám po nájmech, zdají se mi hrozně drahé a mám strach, že to s jedním platem neutáhnu.“

„Vzali jsme si k sobě nemocnou babičku a dceři se narodilo dítě, potřebovali bychom větší byt.“

„Sousedův pes celé noci vyje. Můžu se nějak bránit?“

I takhle vypadají starosti lidí, kteří přicházejí na Kontaktní místo pro bydlení v Brně (KMB), pracoviště magistrátu, které se otevřelo přesně před rokem. Zde s každým příchozím jeho situaci proberou, nastíní mu možnosti řešení, někomu nabídnou dlouhodobější spolupráci. V případě, že jde o specifický problém, zprostředkují mu bezplatné právní poradenství nebo ho propojí třeba s vhodnou neziskovou organizací. Za prvních 12 měsíců fungování pracoviště takto pomohlo více než třem tisícům klientů.

Chci bydlet důstojně a za dostupnou cenu

Významný podíl na klientech KMB tvoří lidé, kteří mají zájem o městský byt. Vzhledem k tomu, že většina z téměř 30tisícového bytového fondu je svěřena městským částem, liší se na území města i pravidla, za jakých jsou byty přidělovány. Ta základní jsou daná z úrovně města, ale řadu dalších podmínek si

stanovují samostatně úřady městských částí. „Všechny volné městské byty jsou dostupné na stránce bydleni.brno.cz/bezne-byty. Díky tomu, že se v této oblasti pohybujeme dlouhodobě, umíme lidem poradit, kde by mohli mít větší šanci ve výběrovém řízení uspět. V některých městských částech se například byty uvolňují častěji, jinde je jeden dva do roka; někde člověka upřednostní díky dětem, jinde získá body za invaliditu,“ vyjmenovává vedoucí KMB Petr Vavřík.

V případě, že obecní bydlení není pro klienta vhodným řešením, nastupuje tzv. síťování. „Nemáme kapacity na to, abychom lidem hledali bydlení na různých inzertních webech, ale pokud je potřeba, doporučíme jim vhodné organizace, které jim s tím mohou pomoci. Nežádka je zapotřebí klienty nasměrovat i na sociální poradenství, cizince informujeme o projektu interkulturních pracovníků, kteří jsou připraveni jim pomoci při jednání s institucemi,“ uvádí příklady Vavřík.

KMB je cílem také těch, kteří potřebují sociální byt. Právě tady se žádosti přijímají a evidují. V pořadníku na byt s komplexní sociální podporou (tedy na nájem bytu, s nímž je spojena pravidelná sociální práce) čeká bezmála tisícovka domácností.

„Málokdo k nám přichází v takové nouzi, že by sháněl azylové bydlení. Většinou už nějak bydlí, ale neuspokojivě, a proto to chce řešit – chce bydlet standardně a důstojně. A naším cílem je mu na téhle cestě pomoci z pozice takové informační kanceláře, kde se dozví, co potřebuje,“ uzavírá Vavřík.

Radka Loukotová | foto: Marie Schmerková

Kontaktní místo pro bydlení v Brně (Malinovského nám. 3, bydleni@brno.cz, 542 173 181) vzniklo jako součást komplexnějšího projektu, na nějž město získalo dotaci od státu ve výši skoro 20 milionů korun. „Kromě provozu KMB využíváme peníze také k zabydlení 50 domácností formou sociálního bydlení. Dále naši pracovníci poskytují kontinuální podporu při bydlení 70 domácnostem zabydleným v rámci dřívějších projektů,“ doplnila koordinátorka projektu Alena Pinkavová.

Kluziště na Vodově bude mít nový povrch pro letní sporty

Sportovní park na Vodově loni v létě navštívilo víc než šest tisíc lidí. Povrch pro letní provoz kluziště si Starez-Sport vypůjčil, ale vzhledem k tomu, že se s provozem sportoparku počítá i do budoucna, bude výhodnější ho koupit. Město tuto investici v hodnotě 1,8 milionu korun schválilo. ■

(zug)

Vyrazte v létě na Špilberk za kulturou, zábavou i romantikou

Na letošní, snad už postcovidovou letní sezonu je dobře připraven i hrad Špilberk. Od června do září nabídne návštěvníkům velmi různorodý program pod širým nebem a pozve je také do dlouho osiřelých výstavních expozic.

O velké nádvoří se o prázdninách podělí dva tradiční festivaly, převážně v červenci to budou Letní shakespearovské slavnosti i s premiérovou Bouří, v srpnu pak Filharmonie Brno na Mezinárodním hudebním festivalu Špilberk předvede, jak umí být vážná hudba někdy nevážná.

Hrad „zaskočí“ i za přehradu, protože tady tentokrát zazáří všech pět ohňostrojů festivalu Ignis Brunensis. Lesk malebnému místu dodají i další hudební a taneční hvězdy, mimo jiné David Koller či Hradištan. A v září nás Muzeum města Brna ubezpečí, že Špilberk žije, tentokrát pověstmi. Více na www.spilberk.cz. ■

(mak) | foto: Michaela Budíková



Zachraňte město před hrachem ve hře o Mendelovi

Vyrazit v Mendelových stopách je od června možné v ulicích Brna.

V městské hře V Mendelových stopách je připraveno několik stanovišť, která hráče seznámí se životem a dílem slavného vědce a opata Gregora Johanna Mendela. Úkolem těch, kteří se do hry zapojí, ale bude kromě poznání hlavně záchrana Brna před ničivou odrudou rozpínajícího se hrachu. Hra poběží do 23. července a připravilo ji Mendelovo muzeum MUNI jako doprovodný program Mendel Festivalu, který by se měl konat 23.–25. července. Registraci do hry provedete na webu mendelmuseum.muni.cz. ■

(gak)



Venkovní areál koupaliště na Kraví hoře nabídne s novou sezonou vylepšené zázemí pro návštěvníky. Do konce května se pracovalo na úpravě sociálního zařízení. Přibýlo 12 venkovních hygienických kabin s umývadlem, sprchou a toaletou, cennosti si lidé nově budou moci schovat do 42 úložných skříněk. Celé zázemí je situováno pod tribunou letního plaveckého bazénu.

(zob) | foto: Zdeněk Kolařík



Prozkoumejte věznici na Cejlu. Z domu a bezpečně

Pohnutou a málo známou historii bývalé věznice na Cejlu si nyní můžete připomenout díky skenování památek. To umožnilo vytvořit 3D model, který dá nahlédnout do každé místnosti. Tvůrci ho plánují rozšířit například o videa s příběhy politických vězňů.

Za druhé světové války sloužila věznice gestapu. Budovou prošly i menší židovské transporty žen z celé Evropy. Po únoru 1948 se opět zaplnila politickými vězni. Model najdete na webových stránkách panopro.cz/project/krajaska-veznice-brno/. ■

(and) | repro: 3D model věznice

FabLab ukazuje školám, jak využít 3D tisk při výuce

Přiblížit studentům i učitelům středních a vysokých škol digitální řemeslo má za cíl nová platforma www.fablabuniversity.cz. Zájem o dílnu FabLab Brno či o pojezdovou učebnu v kamionu FabLab Experience ukázal, že žáci a studenti mají zájem o digitální výrobní technologie, jako je například 3D tiskárna, laserová řezačka nebo elektronový mikroskop. Na novém webu tak najdou návody třeba na výrobu vázy, stojanu na mobil či podtáčku, každých 14 dní se mohou zapojit do soutěže a navrhnout vlastní řešení v podobě 3D modelu. Na jejich učitele tu pak čekají lekce z fyziky, matematiky či biologie. ■

(gak)

Nový sběrný dvůr přibyl v Žabovřeskách, v Židenicích se ho dočkají začátkem léta



Vyklízíte skříň, měníte kuchyň nebo rekonstruuje celý byt? Pak nejspíš budete potřebovat sběrné středisko odpadů (SSO), kde zdarma odevzdáte starý nábytek, spotřebiče nebo i stavební suť. Od května můžete využít nové středisko na Sochorově, v nejbližších týdnech bude zprovozněno také na Lazaretní.

Na Sochorově dosud fungovalo starší středisko odpadů, od počátku koncipované jako provizorní. „To nové se v rámci města zařadilo mezi největší a nejmodernější. Jeho manipulační plocha je 1 600 m², je tu 19 nádob na odpad, z toho devět velkoobjemových kontejnerů. Zdarma tu přijímáme i pneumatiky, což není samozřejmostí u všech středisek. Také je možné sem přivést věci do projektů ReUse a ReNab, tedy předměty, které už lidé nevyužijí, ale jsou stále funkční a někomu jinému by ještě mohly posloužit,“ popsal mluvčí městské společnosti SAKO Brno Michal Kačírek.

Začátkem léta se nového střediska dočkají také Žideničtí, kteří se bez sběrného dvora museli obejít od roku 2013, kdy bylo zrušeno SSO Nezamyslova. Na Lazaretní se nyní dokončuje středisko o manipulační ploše 1 000 m² s 15 kontejnery.

Vybudování obou center vyšlo zhruba na 18 milionů korun, 85 % nákladů pokryly evropské dotace.

Sběrných středisek odpadů momentálně v Brně funguje 37, což je ve srovnání s ostatními velkými městy impozantní číslo. Pražské služby jich provozují devět, v Olomouci slouží občanům dvě. Na brněnská SSO lze odevzdat jakýkoli odpad, který vznikl v Brně – není nutné prokazovat tu trvalý pobyt. Kompletní seznam je dostupný na stránkách www.sako.cz.

Radka Loukotová | foto: Zdeněk Kolařík

Uzel MHD Osová se přestavuje, proto do Starého Lískovce nejezdí tramvaje. Od 1. července nepojedou linky 6 a 8 ani do smyčky Švermova, skončí u Ústředního hřbitova. Provoz by se měl obnovit ve druhé půli září.

Jeden z vítězných projektů participativního rozpočtu Nebýt na to sama – Ženy v onkoléčbě se rozběhl. Vznikl web nebytnatosama.cz a od června by v Masarykově onkologickém ústavu měla fungovat onkokosmetická poradna pro pacientky.

Na pozemském využití kosmických technologií se podílí i brněnské firmy, které získaly podporu z inkubátoru Evropské kosmické agentury v Brně. Ten může i díky 500 tisícům eur od Jihomoravského kraje fungovat dál.

Kdo jsou Manuša of Cejl? Poslechněte si jejich příběhy

Jaké to je, narodit se na Cejlu, vyrůstat tady, nebo se sem naopak přistěhovat až v dospělosti, zakládat tu rodinu?

Manuša of Cejl (manuša jsou romsky lidé), variace na slavné Humans of New York, je projekt několika neziskových organizací, které oslovily lidi různého věku a zkušeností. Výsledkem je 15 krátkých audionahrávek, které zachycují, jak se lidem ve zdejší lokalitě žije, s čím se setkávají, co je těší nebo trápí. Zajímá vás jejich každodenní realita? Je Cejl opravdu tak ponurý, jak o něm mnoho lidí říká? Vyhledejte webové stránky www.manusaofcejl.cz.

(ral)

Industra se přesunula do Nové Zbrojovky, zbrojí na léto

Nejen bohatou letní, ale i mnoho dalších sezon mají v plánu v Industře, která se přestěhovala do areálu Nové Zbrojovky. Industra je zavedeným prostorem pro umění, setkává se tu divadlo, tanec, galerie, performance a mnoho dalšího.

Nastávající letní období toho bude důkazem, protože již od června se můžete těšit na venkovní scénu pod širým nebem pro omezený počet diváků. Dramaturgie léta bude pestrá – od činohry přes tanec po projekty spojující klasické divadelní postupy s novými médii. V Židenicích tak vyrostla živelná kulturní platforma.

(zob)

Lipka připravila pro děti dvě venkovní hry na Kraví hoře. V jedné zažijí na vlastní kůži, co obnáší být hmyzem, ve druhé budou pátrat po tom, proč zmizeli čmeláci. Více se dozvíte na webové stránce www.lipka.cz/zahmyzem.



V neděli 13. června od 14 do 17 hodin je v zahradě U Řeky na Kamenné připravena premiéra slámového bludiště či komentované prohlídky. Pokud si přinesete vlastní špekáčky a chléb, oheň a opékací náčiní budou k dispozici.

Druhý červnový víkend otevírá zahrady

I v letošním roce se uskuteční Víkend otevřených zahrad. Obdivovat krásy zahradní architektury bude možné 12.–13. června, brány parků, arboret nebo zajímavých zahrad se otevrou po celé republice.

V Brně se podíváte třeba do areálu Lipky na Lipové, v Soběšicích a v Jundrově. Otevřena bude také zahrada Přírodovědecké stanice na Kamenačkách. Spoustu nových informací tak načerpáte třeba i do vlastní zahrádky nebo vnitrobloku.

(zob) | foto: Veronika Neckařová

Váš respirátor má známou tvář. Vědci hledají dobrovolníky

Získat data o stavbě těla střeoevropského člověka, to si dali za cíl vědci z Ústavu antropologie Přírodovědecké fakulty MUNI. Dobrovolníci, kteří o sobě poskytnou informace, pomůžou při vývoji a optimalizaci prostředků tělesné ochrany, jako jsou například respirátory, ochranné štíty nebo obleky. Do výzkumu se přihlásíte na webu anthro.sci.muni.cz/adapt.

(zob)

Zoo nabízí o prázdninách lesní kluby plné her a poznání

Brněnská zoo pořádá letní příměstské tábory, které ale bývají rychle obsazené. Proto letos přidala prázdninové lesní kluby pro děti od 7 do 13 let. Připraveno je pět stanovišť, každé se zaměřuje na jeden kontinent. „Například v Africe se děti stanou strážci národního parku, v Arktidě jim zvířata pomohou při hledání staré zlatokopecké chaty a v Asii odhalí stoleté tajemství posledních žijících mytických draků,“ přibližuje mluvčí zoo Monika Brindzánková. Účastníci čekají zábavné vzdělávací aktivity i seznámení s chodem zahrady. Rezervaci provedete na webových stránkách www.zoobrno.cz.

(zug)

Kvalitní kanalizaci bude mít pětice částí města už za rok

Novou kanalizační síť získají do poloviny roku 2022 Bosonohy, Líšeň, Maloměřice a Obřany, Dvorska a Brno-jih. Lidem bude sloužit fungující kanalizační síť a zlepší se životní prostředí.

Projekt Dostavba kanalizace v Brně II se zaměřuje na pět částí města a má za cíl dostavbu či vybudování zcela nového oddílného kanalizačního systému tam, kde lidé doposud museli spoléhat na septiky. Po dokončení prací ubude obyvatelům zmíněných lokalit jedna starost, splaškové vody z jejich nemovitostí budou totiž odváděny přímo na centrální čistírnu odpadních vod v Modřicích. Tím se výrazně sníží riziko zanesení znečištění do místních vodních toků. Efekt tedy tento významný projekt přinese i životnímu prostředí.

Pracovat se začalo loni v březnu v Bosonohách. Město Brno jako investor počítá s dokončením v červenci 2022. Dělníci musejí za tu dobu stihnout vybudovat kanalizační systém, který bude tvořit 17 kilometrů splaškové a 12 kilometrů dešťové kanalizace.

Výstavba zasáhne téměř 40 komunikací městských částí. Počítá se i s nezbytnými přeložkami dalších inženýrských sítí a silnice získají nový povrch. Projekt je rozsáhlý jak z pohledu délky nově budované infrastruktury, tak zejména mírou zásahu do běžného života občanů v těchto i přilehlých lokalitách v relativně krátkém časovém období. S dostavbou kanalizace jsou spojena dopravní omezení, zvýšená hlučnost i prašnost. Klimatické podmínky mohou tyto negativní jevy zesílit. Nicméně odměnou za trpělivost bude pro obyvatele kvalitní infrastruktura chránící životní prostředí a moderně rekonstruované komunikace.

Postup prací odpovídá harmonogramu. Je položena podstatná část kanalizací, postupně se budují nové kanalizační přípojky, silnice a chodníky.

Předešlý projekt, ukončený v roce 2014, se zaměřil na kanalizaci v Bohunicích, Tuřanech, Ivanovicích a Žebětíně.

Anna Dudková



Covid zastavil operace. Nemocnice se postupně vrací do normálu

V průběhu pandemie hospitalizovala Úrazová nemocnice, Nemocnice Milosrdných bratří, Fakultní nemocnice Brno a Fakultní nemocnice u sv. Anny okolo tří tisíc pacientů s covid-19. Aktuálně jsou počty hospitalizovaných v řádu desítek, těch, kteří jsou v těžkém stavu, pak v jednotkách. Všechny nemocnice se postupně vrací k běžné operativě.

Zhruba okolo tří tisíc pacientů hospitalizovaly čtyři velké brněnské nemocnice v průběhu pandemie covid-19. Téměř celý loňský rok a většina toho letošního se proto v těchto zařízeních nesly ve znamení koronaviru. Stranou šly plánované operace a většina zdravotníků se musela narychlo naučit pracovat s infekčními pacienty.

Úrazová nemocnice Brno, kterou provozuje město, od března 2020 do poloviny letošního května ošetřila 358 pacientů, bohužel i přes snahu zdravotníků 30 pacientů na onemocnění způsobené virem SARS-CoV-2 zemřelo. „Na konci loňského roku jsme museli dvě oddělení přeměnit na covid jednotku,“ uvedl ředitel brněnské „Úrazovky“ Pavel Piler.

Ten vede i druhou městskou Nemocnici Milosrdných bratří. „Zde jsme od října loňského roku do 21. dubna ošetřili celkem 1 290 pacientů s covidem. Hospitalizovat jsme museli 584 z nich. Bohužel se nám i přes veškerou péči nepodařilo zachránit 87 nakažených,“ shrnul Piler.

Základem úspěchu léčby bylo u Milosrdných bratří především rychlé nasazení kyslíkové terapie. „Podařila se nám rychlá stavební úprava a rozvod centrálního kyslíku po celém oddělení, tím se vytvořil základ pro nutnou a účinnou léčbu. Vybavili jsme

se také přístroji pro vysokoprůtokovou oxygenoterapii, kterých jsme získali 14. Další čtyři jsme pak měli k dispozici díky úpravě jiných ventilátorových přístrojů,“ vysvětlil Piler.

Zdravotníci si museli zvyknout na obleky i úmrtí

Těžké případy, které vyžadovaly plicní ventilaci nebo přístroj ECMO, tedy mimořádnou podporu života, byly převáženy buď do Fakultní nemocnice u sv. Anny v Brně (FNUSA), nebo do Fakultní nemocnice Brno. První zmíněná byla v březnu vybrána jako jediná na Moravě pro tyto pacienty v těžkém stavu. Ty zdravotníci v první vlně ošetřovali na anesteziologicko-resuscitační klinice. „Druhá vlna už zasáhla celou nemocnici, postupně se na téměř všech klinikách vybudovala covidová oddělení. Zdravotníci, kteří nikdy nepřišli do styku s infekčními pacienty, se učili fungovat „v oblecích“, bohužel si také museli zvykat na úmrtí, která dříve na těchto pracovištích bývala výjimečná nebo žádná,“ uvedla tisková mluvčí FNUSA Dana Lipovská.

Celkem do poloviny května hospitalizovali 2 185 pacientů, nejvíce jich bylo v říjnu (360) a březnu (365). V době uzávěrky tohoto čísla se zdravotníci u sv. Anny starali o 46 pacientů s covidem, většina z nich ve věku 70+. Nemocnice se už postupně vrací k běžné operativě. „Nyní máme okolo 55 operací, v době nejhoršího covidu jsme jich měli zhruba 30, a to jen akutní zákroky. Ještě nám ale stále chybí dost do běžného stavu, kdy jsme mívali denně 60 až 70 operací,“ dodala Lipovská.

Podobně je na tom i Fakultní nemocnice Brno. „Počty operací se postupně navyšují, jen pro představu, dříve jich bylo kolem čtyř tisíc měsíčně, nyní, v době covidu, je to kolem tří tisíc čtyř set,“ uvedla její mluvčí Veronika Plachá. V době uzávěrky se v této nemocnici léčilo s covidem 25 pacientů na standardních lůžkách, 15 na jednotce intenzivní péče a čtyři na umělé plicní ventilaci. Maxima hospitalizovaných pacientů na JIP dosáhli v nemocnici v březnu, kdy jich bylo 58, tedy počet na hranici kapacity. ■

Kateřina Gardoňová | foto: FNUSA

EDEN.CZ

Brněnský výrobce nábytku

KUCHYNĚ NA MÍRU**VESTAVĚNÉ SKŘÍNĚ****NÁBYTEK NA MÍRU**

T: 777 765 403

E: kuchyne@eden.cz

www.eden.cz

ul. Rohlenka 260

664 51 Jiříkovice


40 %
 jarní sleva na
 kuchyně

RZ1005901

HousePro.cz **NOVINKA**
 až **14 let**
 záruka
Mytí a Nátěry fasád
Čištění a Nátěry střech
Sleva
5%
 při zadání kódu
B2021
Bez lešení !!!**Volejte Zdarma!****800 888 802**
 12 letá záruka výrobce proti novotvorbě řas a plísní
 při nátěru fasády systémovým řešením Caparol +2 roky dodá firma HousePro


RZ1006105

**LOHMANN & RAUSCHER**
 Společnost Lohmann & Rauscher, s. r. o. patří mezi přední světové
 dodavatele zdravotnických a hygienických výrobků
hledá do svého týmu**vhodné kandidáty / kandidátky na pozice:**

- **DĚLNICE VE ZDRAVOTNICKÉ VÝROBĚ**
- **OPERÁTOR STERILIZACE**
- **LABORANTKA VE FYZIKÁLNÍ LABORATOŘI**
- **SPECIALISTA HYGIENY**

Co vám můžeme nabídnout:

- zázemí prosperující mezinárodní společnosti
- čisté pracovní prostředí
- pracovní poměr na dobu neurčitou
- možnost osobního rozvoje, jazykové vzdělávání
- dovolená nad rámec Zákoníku práce
- příplatky nad zákonnou výši
- kooperativní prémie, prémie na letní dovolenou a Vánoce
- věrnostní odměny
- dotované stravování, vitamínové balíčky
- tábory pro děti zaměstnanců
- firemní akce a benefity

Neváhejte a kontaktujte nás

Erika.Fejfusova@cz.LRMed.com • tel.: +420 544 425 879

Lucie.Wutzelova@cz.LRMed.com • tel.: +420 544 425 844

Lohmann & Rauscher, s.r.o., Bučovická 256, 684 01 Slavkov u Brna.

Blíže informace k pozicím najdete na
<https://www.lohmann-rauscher.com/cz-cs/kariera/nase-nabidka-volnych-mist/>

RZ1006101

**BL Facility**

servis kotlů a revize zařízení

SERVIS
A OPRAVY
PLYNOVÝCH
KOTLŮ

 Jen pravidelně a řádně udržovaný kotel
 či ohřívač je bezpečný a může mít dlouhou
 životnost. Hlídáme za Vás termíny a opravy
 řešíme přednostně.

+420 604 140 210

servis@blfacility.cz

www.blfacility.cz

RZ1006102

DŮM S PEČOVATELSKOU SLUŽBOU

Borotín 17, Borotín u Boskovic, od Brna pouze 50 km

IHNED K NASTĚHOVÁNÍ,
BEZ ČEKACÍCH TERMÍNŮ


- Plně vybavené jedno a dvoulůžkové byty, včetně kuchyněk a soc. zařízení
- Bezbariérové zařízení v klidné obci, obklopené prostorným parkem
- Poskytování registrované pečovatelské služby od 7:00 hodin do 19:00 hodin
- Možnost celodenní stravy, obědy - výběr ze tří menu
- Obvodní lékař, kadeřnice, pedikérka, kavárna s občerstvením.
- Recepční služba 24 hodin.
- Vnitřní aktivity - infra sauna, vířivka, tělocvična, masáže, skupinová cvičení, společenská knihovna, zimní zahrada, aktivizační programy.
- Velký park pro aktivní i pasivní odpočinek - spousta míst k posezení na čerstvém vzduchu, venkovní fitness, jezírko s potůčkem, zahradní šachy, možnost pěstování bylinek a zeleniny.

Neváhejte a kontaktujte nás,
tady se budete cítit jako na zámku

Tel.: 734 235 886, 734 235 927

 E-mail: krepelova@zasluncemzs.cz
 socialnipracovnice@zasluncemzs.cz
www.zasluncemzs.cz

RZ1006501



Brno chce odstraňovat překážky, které komplikují život handicapovaným

Na první pohled jde o nenápadné drobnosti, které ale nabydou na významu, pokud člověk nemůže chodit, tlačí před sebou kočárek nebo špatně slyší. Pak začne být zřejmé, kolik překážek musí lidé s postižením, nedoslýchaví, nevidomí či senioři ve veřejném prostoru či dopravních prostředcích překonávat. Brno loni schválilo Strategii pro postupné odstraňování bariér. Na co se v této oblasti chce zaměřit a co už je hotové?

Pan Jan opustil domov, aby se vydal tramvají na Husovu pro nový občanský průkaz. V ideálním případě by mělo být jedno, zda Jan svižně kráčí, jede na vozíčku, nebo se opírá o berle. Zda dobře slyší, nebo používá naslouchátko. Jestli vidí jako rys, nebo chodí s bílou holí. Jeho cesta by měla být bezpečná, měl by se k úřadu dostat sám a bez problému svou záležitost vyřídit.

Vytváření přístupného prostředí pro všechny bez ohledu na jejich schopnosti, znalosti a zdravotní stav je posláním Poradního sboru Rady města Brna pro bezbariérové Brno. Vznikl počátkem roku 2017 a kromě členů politického vedení města a pracovníků různých odborů brněnského magistrátu jej tvoří zástupci městských organizací (Veřejná zeleň města Brna, Brněnské komunikace, Dopravní podnik města Brna) a společností, které pomáhají zrakově, sluchově nebo tělesně postiženým lidem.

Sbor se schází zhruba jednou za čtvrt roku a krom jiného třeba vypořádává podněty od občanů, městských částí a organizací města na odstraňování bariér v ulicích města, na zastávkách MHD, v dopravních prostředcích, na úřadech nebo poště a jinde. Podněty je možné posílat e-mailem na adresu bariery@brno.cz.

Loni Zastupitelstvo města Brna schválilo Strategii pro postupné odstraňování bariér 2021–2030 a během letošního roku bude doplněn ještě akční plán. „Ten bude obsahovat soubor jednotlivých aktivit, které naplní cíle a opatření navržené ve strategii. U každé aktivity bude uvedeno, kdo za ni má

odpovědnost, odhad výše a zdroje finančních nákladů a předpokládaný termín dokončení. Akční plán bude přijímán vždy s platností na dva roky a následně bude aktualizován,“ popsala vedoucí magistrátního odboru zdraví Eva Rabušicová.

Chodníky a zastávky bez bariér

Ve Strategii pro postupné odstraňování bariér se tvůrci kromě stanovení cílových skupin od postižených přes seniory po rodiče s kočárky zabývali tím, jaký typ překážek řešit nejdříve. „Přestože bylo konstatováno, že některé další prostory, jako např. komunikační či virtuální, jsou velice důležité, převládl názor, že pokud člověk nevyjde ven a nedostane se do dopravního prostředku, nemá smysl řešit jiný typ prostoru,“ uvedl v dokumentu zpracovatelský tým.

Proto jsou pro město Brno prioritou bezbariérové úpravy chodníků a zastávek, doplnění vodicích linií a signálních pásů pro nevidomé a slabozraké, vybudování přechodů tam, kde existují pouze podchody bez rampy, a podobně.

Loni tak byly bezbariérově upraveny zastávkové ostrůvky včetně přechodů na Grohově, část přechodů na Křížové, opraven chodník z Mendlova náměstí na Ypsilantiho a obrubník na Komenského náměstí včetně osazení varovného pásu. Celkem tyto úpravy stály pět milionů korun. V letech 2021 až 2025 má Brno na tyto investice připraveno 10 milionů korun ročně.

Letos je v plánu investovat do obnovení vodicí linie na terminálu u královopolského nádraží,

vybudování bezbariérových zastávek na Hrnčířské, zřízení bezbariérového přejezdu na Kuršově a Teyschlově, úpravy signálního pásu a vodicí linie na prostranství před poliklinikou v Bílém domě nebo prověření možnosti doplnění přechodů přes Hněvkovského, případně i Černovickou ulici.

Přišel, viděl, uslyšel

Pokud se vrátíme k panu Janovi z úvodu článku, víme, že si jede na magistrát pro občanku. Pokud je nedoslýchavý, určitě si předem ve speciální mapě ověřil, že se v hale, kde průkazy vydávají, nachází indukční smyčka. Jde o pomůcku, která do Janova sluchadla posílá zvukový signál přes elektromagnetické pole, což sníží zvukový šum na pozadí a tím i akustická zkreslení, a Jan tak bude lépe rozumět.

V roce 2020 magistrátní odbor zdraví a Unie neslyšících Brno osadily smyčkami 13 přepážkových pracovišť, kde se vyřizují občanské a řídičské průkazy, pasy či poplatek za odpad, dále podatelnu, pracoviště Czech Pointu, Kontaktní místo pro bydlení a další. Pomůckou jsou vybaveny i zasedací místnosti v magistrátních budovách nebo kanceláře pro projednávání přestupků v dopravě na služběně Městské policie Brno na Křenové. První indukční smyčka vozí také tramvaj Dopravního podniku města Brna

Zmíněná mapová aplikace, která Janovi pomohla, zobrazuje místa v Brně, jež jsou přístupná k neslyšícím a lidem se zhoršeným sluchem. Jde o prostory, kde jsou instalovány indukční smyčky nebo se lze domluvit znakovým jazykem. →



V únoru vyšla aktualizovaná brožura Pomáhejme správně, která ukazuje, jak provázet nevidomé na veřejnosti a v dopravě. Vyzvednout si ji můžete na Odboru zdraví MMB na Dominikánském nám. 3.

Osvětové akce pro bezbariérové Brno 2021

Neboj se mě! – jak zrakově postiženým správně nabízet pomoc? | 8. září, 10–18 hodin, náměstí Svobody
Roztoč to! – osvěta v problematice poranění míchy a života na vozíku | 30. září, 10–18 hodin, náměstí Svobody

Evropský týden mobility (Brno bez bariér) – kampaň na podporu ekologických způsobů dopravy se zaměří i na aktivity v odstraňování bariér | září, dopravní hřiště na Riviéře

Den nevidomých – co nevidomí a slabozraké lidé dokážou a dělají v různých odvětvích (sport, profese, ve volném čase)? | podzim

Pod názvem Mapa přístupnosti – sluchově postižení ji najdete na portálu gis.brno.cz. Kromě ní je tu k dispozici i obecná Mapa přístupnosti, ve které si lidé mohou najít bezbariérové lékárny, restaurace, pošty, zastávky nebo WC a dozvědět se, kde musí při pohybu na vozíčku nebo s kočárkem počítat s obtížným sklonem terénu, schodištěm či úzkými dveřmi.

Dvacet milionů pro chráněné bydlení i zážitkové pobyty

Náš průvodce Jan už má průkaz v kapse a vrací se domů. Bydlí v obecním bytě, který Brno pronajalo klientům Ligy vozíčkářů, Domova pro mne, ParaCENTRA Fenix a dalších organizací, jež nabízejí službu chráněného bydlení. Na tuto a další služby typu osobní asistence, raná péče, denní stacionáře nebo sociální rehabilitace město Brno rovněž přispívá. „V letošním roce takto bylo prozatím podpořeno téměř 40 služeb v celkové výši bezmála 19 milionů korun,“ upřesnila Monika Škorpíková z Odboru sociální péče Magistrátu města Brna.

Přes tento odbor jdou peníze z městského rozpočtu i na projekty zaměřené na pomoc lidem se zdravotním postižením, případně jejich rodinám a pečujícím. V roce 2021 na ně zatím šlo zhruba 1,7 milionu korun. „Podpořeny byly například organizace, které se zabývají bezbariérovou přístupností či bezbariérovou přepravou klientů sociálních služeb nebo

realizují různorodé volnočasové aktivity pro lidi s handicapem, příměstské tábory či zážitkové a ozdravné pobyty,“ doplnila Monika Škorpíková.

Pohodlně na nákup či k lékaři? Senior busem

Pan Jan tedy na zastávce čeká na tramvaj. Má velkou šanci, že přijede nízkopodlažní vůz, Dopravní podnik města Brna (DPMB) jich má ve vozovém parku téměř 60 procent. V případě trolejbusů je číslo ještě vyšší, 77 procent, a nejvíce nízkopodlažních vozidel, která ocení každý člověk s obtížemi při pohybu nebo s kočárkem, je mezi autobusy – 94 procent. „Nutno dodat, že v létě přibude dalších 20 nízkopodlažních autobusů, takže budeme mít skoro 100 procent. A všechny vozy, které nakupujeme, jsou nízkopodlažní,“ vysvětlila mluvčí DPMB Hana Tomašíková.

Dopravní podnik ve spolupráci s městem Brnem provozuje také oblíbený Senior bus. „Služba se postupně rozšiřuje, protože zájem seniorů a občanů se zdravotním postižením je značný. V současné době tato služba disponuje šesti vozy, které jsou schopny dopravovat i vozíčkáře,“ říká Monika Škorpíková. Platí se jednotná sazba 50 korun za jednu jízdu po Brně za jakýmkoliv cílem, doprovod cestuje zdarma. Řidiči klienty přepravují denně od 6 do 22 hodin, jeden člověk si může objednat maximálně šest jízd měsíčně na telefonním čísle 731 518 348.

Dveře bytu se za Janem zavírají, vyřídil, co potřeboval, a má volno. Kdyby si ho chtěl zpestřit, může se ještě vydat třeba na dvouhodinovou komentovanou procházku pro slabozraké a nevidomé nebo stejně dlouhou komentovanou prohlídku centra města pro vozíčkáře. Jestliže to epidemická situace dovoluje, je možné si je objednat pro skupinu 6 až 20 účastníků v TIC Brno (vstupné činí 50 korun, objednávky se přijímají na telefonním čísle 775 891 790 nebo e-mailem na adrese pecinkova@ticbrno.cz). Příspěvková organizace města TIC Brno vydala také audioprůvodce pro nevidomé Top 10 cílů centra města Brna. Spolu s dalšími publikacemi je ke stažení na webu www.gotobrno.cz v sekci Brno prakticky, v infocentru na Radnické zájemcům zapůjčí soubor 10 haptických obrázků těchto cílů.

Zuzana Gregorová | foto na straně 16: Martin Zemánek, 18: archiv MMB, 19: Emilova sportovní, z. s.





Od 23. do 27. června hostí Brno 10. evropské hry handicapované mládeže Emil Open. Na programu bude atletika, plavání, stolní tenis, bocce (sport podobný hře pétanque) a boccia (halová verze bocce), v případě dostatečného zájmu lukostřelba a golf. Klání jsou otevřena amatérům i profesionálům, v kategorii mixed si zasportují mladí lidé s postižením i bez něj. Více na www.emilopen.cz.

DLUHOPISY E-FINANCE CZ

ZAJIŠTĚNÉ ZÁSTAVNÍM PRÁVEM K NEMOVITOSTEM

- ✓ Investice od 50 000 Kč
- ✓ Dvouleté dluhopisy
- ✓ Roční úrok 4,1 % po celou dobu investice
- ✓ Úrok vyplácený jednou ročně
- ✓ Možnost předčasného splacení

4,1 %

ROČNÍ ÚROK

Koncern e-Finance, a.s. v současnosti spravuje investice do nemovitostí v hodnotě přesahující 1 miliardu korun. Investiční strategií e-Finance je investovat prostředky získané z dluhopisů do nákupu a výstavby rezidenčních a komerčních nemovitostí v atraktivních lokalitách České republiky. Portfolio investic najdete na www.e-finance.eu.



Zastavovaný areál zámku Račice v rámci dluhopisového programu e-Finance CZ v celkové hodnotě uveřejněné na adrese www.e-finance.eu/zajistene-dluhopisy.

INVESTUJEME DO NEMOVITOSTÍ JIŽ 20 LET



Objednání dluhopisů: www.e-finance.eu nebo ☎ +420 515 555 555

Konečné podmínky a prospekt dluhopisů schválený ČNB naleznete na www.e-finance.cz/dluhopisy-informace.

Česká národní banka schvaluje prospekt dluhopisového programu pouze z hlediska toho, že splňuje normy týkající se úplnosti, srozumitelnosti a soudržnosti, které ukládá nařízení (EU) 2017/1129. Toto schválení by se nemělo chápat jako potvrzení kvality cenných papírů, které jsou předmětem tohoto prospektu. Investoři by měli provést své vlastní posouzení vhodnosti investování do těchto cenných papírů.

eFiShop.cz



EFI PIVOVAR

eFi Hotel
Apartmány v centru Brna

RESTAURACE
TEFITI

STARÁ TKALCOVNA

HOTOVÁ JÍDLA AŽ DOMŮ

ROZVOZ ZDARMA BRNO A OKOLÍ DO 25 KM

Objednávejte na: www.efishop.cz, ☎ 515 555 565, jidlo@efishop.cz

Vakuované hotové jídlo s trvanlivostí 7 dní nebo zavařené jídlo s trvanlivostí 3 měsíce si můžete objednat od kuchařů restaurací a hotelů skupiny e-Finance, a.s.

MÁME 3 VÝDEJNÍ MÍSTA V BRNĚ K OSOBNÍMU ODBĚRU:

- eFi Hotel, Bratislavská 52, Brno
- EFI Pivovar, nám. 28. října 23
- Restaurant TEFITI, Zelný trh 4



HOVĚZÍ SVÍČKOVÁ
na smetaně, karlovarský knedlík



ŠPANĚLSKÝ PTÁČEK
s klobásou, okurkou, slaninou, cibulí

KOMFORT

STAVEBNÍ FIRMA

STAVÍME PRO VÁS UŽ **30 LET**

STAVBY VYTVÁŘÍME SPOLEČNĚ SE ZÁKAZNÍKY.
DÍKY TOMU SE NEUSTÁLE VYVÍJÍME A ROSTEME.

HALY

KANCELÁŘE

BYTOVÉ DOMY

VEŘEJNÉ STAVBY

MONTOVANÉ STAVBY

RODINNÉ DOMY

REKONSTRUKCE A
NÁSTAVBY

DĚKUJEME NAŠIM ZÁKAZNÍKŮM, PARTNERŮM A PŘEDEVŠÍM
ZAMĚSTNANCŮM, BEZ KTERÝCH BY TO NEŠLO.

JAROSLAV
PŘICHYSTAL M.L.

MARTIN
DIVIŠ

MARTIN
BOHÁČ

KOMFORT.CZ

Nové projekty z Dáme na vás potěší nadšence do sportu i historie

Dáme na vás, to je název i základní myšlenka brněnského participativního rozpočtu. Město na svoje občany a jejich nápady dalo už čtyřikrát: lidé přihlásili stovky projektů, z nich zvolili na 50 vítězů a rozdělili mezi ně zhruba 120 milionů korun. Pestřejší o nové počiny bude Brno i po letošním klání, ve kterém je opět zapsáno přes 100 návrhů. Jejich proveditelnost nyní posuzují magistrátní odbory a příslušné městské části. Velké finále se odehraje jako vždy v listopadu.

Radka Loukotová | foto: Zdeněk Kolařík

K realizaci už bylo dotaženo 16 vítězných projektů, mezi jinými třeba nová krytá sportovní hala v Řečkovících nebo tabule s odjezdy MHD v podchodu pod hlavním nádražím. S nástupem stavební sezony se uskutečnění blíží i další. Poslední úpravy se v květnu děly například v novém parku na Sadové mezi Královým Polem a Lesnou.

Na spadnutí je otevření nové kavárny v areálu Bzzzukot v Židenicích, jehož sportoviště a hřiště vyhledávají lidé ze širokého okolí. Zázemí kavárny i hrací prvky pro děti (jako třeba pískoviště) jsou umístěny ve speciálních kontejnerech, ve kterých návštěvníci najdou i toalety.



Více o industriální historii Brna se lidé dozví v autentických kulisách – obklopeni budovami továren a hal i starou železniční tratí. Nová naučná stezka vede kolem Svitavy; začíná u mostu na Křenové a končí na Svitavském nábřeží.



Haldy hlíny u přírodní rezervace Pekárna v Žebětíně se postupně proměňují v pumptrackovou dráhu, kterou kromě „kolařů“ zvládnou zdatní jezdcí na skateboardu, kolečkových bruslích, koloběžkách nebo i na dětských odrážedlech. Jakmile bude hotová modelace terénu, dojde k položení povrchových vrstev.



Léto v Brně budiž pochváleno



Markéta Vaňková
primátorka města Brna, ODS

Milé Brňanky, milí Brňané, ze všeho nejméně si – asi jako vy – sice přejí být pozitivní, přesto snad můžeme alespoň doufat, že nejhorší je za námi. V podobné situaci jsme se ale ocitli i vloni.

Lze však soudit, že se léto bude opět hodně odehrávat v domácích kulisách. Proto děláme všechno pro to, aby bylo možné připravit nabídku, která vytáhne do ulic místní a přiláká do Brna přespolní.

Upravené podmínky a odpuštěné nájem by měly střed města změnit v jednu velkou restauraci pod širým nebem. Opulentní bude rovněž kulturní tabule. Bude se konat ohňostrojný festival Ignis Brunensis a možná bude Brno jediné, kde se přehlídka takovýchto parametrů uskuteční. Nebe se otevře výjimečně nad Špilberkem, odkud budou ohňostroje vidět v okruhu několika kilometrů bez nutnosti „valného shromáždění“ na březích přehrady.

Divadlům bude patřit Biskupský dvůr, na Kraví horu míří letní scéna Divadla Bolka Polívky. Program kulturního léta finalizuje TIC Brno a bude ho také postupně s ohledem na protipandemická opatření zveřejňovat. Snad se opravdu blýská na lepší časy. Na všech frontách. Dobrým znamením je i vítězství v prvním soudním kole o „komunikaci“ za Lužánkami. O ty, které naši předchůdci na radnici hodlali nevyhodně vyhandlovat za městské nemovitosti. Petici za zachování cenných budov jsem iniciovala za ODS ještě před nástupem do primátorské funkce. Vždyť by Brno dnes už nemělo třeba ani Dům pánů z Kunštátu. ■



Svá soukromá století prožily na pozadí událostí, o nichž my jsme se jen učili. S pandemií takového rozsahu se setkaly až nyní. Dvěma dámám, které primátorka Markéta Vaňková navštívila u příležitosti jejich stých narozenin v Domově pro seniory Kosmonautů, nezbyvá než přát, aby naše země covid už dostala pod kontrolu. Aby se stejně jako ostatní senioři mohly soustředit na své vlastní štěstí.
Foto: Marie Schmerková

Snažíme se vás informovat o dění v Brně nejrůznějšími způsoby, ale přesto se zdá, že ne vše, co vás zajímá, se k vám také dostane. Ráda bych proto na tomto místě vždy zodpověděla některé z otázek, které mi posíláte nejčastěji.

Co vás zajímá

Jak jsou rozplánovány práce na tramvajovém tunelu v Žabovřeské ulici?

Díky tunelu, který povede skálou v Žabovřeské, se vozovka rozšíří na čtyři pruhy, vznikne zastřešená galerie a zmizí úzké hrdlo, kterým denně projede 40 tisíc aut. S ražbou tunelu je spojena nutnost uskutečnit do konce roku několik stovek odstřelů skalního masivu. Samotný odstřel trvá vždy hodinu. V pracovních dnech půjde o rozmezí 11–13 a 18.30–20.30 hodin. O víkendech jsou naplánovány dopolední, odpolední a podvečerní intervaly.

Vzhledem k tomu, že se podařilo vybudovat provizorní komunikaci, se ale vše daří

zvládnout bez větších dopravních komplikací. Plánované odstřely tedy neznamenají, že by motoristé někde museli hodinu čekat. Dosud mohli i v době trhacích prací pokračovat částečně po velkém městském okruhu, dílem právě po té obslužné komunikaci. A zřejmě během června se ze Žabovřesk pojede ke Kamenomlýnskému mostu, přes něj a dál po Veslařské. Dokončují se také předchozí stavby této části okruhu. Už v dubnu byly dobudovány výjezdy ze stavby a vjezdy na ni přímo ze Žabovřeské, takže se snad už v červnu sníží provoz na Bráfově.

Markéta Vaňková

První rok náměstkem



Jiří Oliva
náměstek primátorky, ČSSD

Je to něco přes rok, co jsem se stal náměstkem primátorky pro oblast bydlení a správy majetku. Takže první příležitost skládat účty.

Za rok jsme zkolaudovali 111 nových bytů dostupného seniorského bydlení, 29 bezbariérových bytů pro tělesně postižené, 62 bytů startovacích pro mladé rodiny a 18 bytů sociálních.

Při nástupu do funkce jsem slíbil, že zdvojnásobím počet startovacích bytů pro mladé rodiny. To jsem za rok už splnil a startovací byty se pravidelně transparentně losují.

Letos jsem prosadil novou kategorii bytů pro osamělé rodiče, hlavně tedy matky samoživitelky. Tyto byty se budou 17. června poprvé losovat.

Běží územní řízení na nové byty startovací i samoživitelské a zejména byty seniorské – v blízké době bude ve dvou lokalitách, v Tuřanech a ve Slatině, zahájena výstavba 93 bytů a projektujeme 87 nových bytů pro seniory v Bystrci a Kníničkách.

Samostatnou kapitolou jsou projekty dostupného družstevního bydlení, kdy nebude stavět investor pro zisk, ale družstvo pro své členy za nákladové ceny. Pro tato budoucí městská družstva jsme zahájili projektování pro územní povolení na 350 bytů na Kamenném vrchu, 93 bytů ve vnitrobloku Francouzská a 35 bytů v Holáskách. Soutěžíme projektanta pro výstavbu 300 bytů v Přízřenicích a provádíme geologický průzkum a v nejbližší době zahájíme soutěž na projektanta pro 200 bytů na ulici Rumiště v areálu



Kromě městských bytů pro seniory, handicapované či mladé rodiny nově Brno nabízí pronájem bytů pro samoživitele. V červnu se budou poprvé losovat žadatelé o byty v rekonstruovaných domech Křenová 76 a Vlhká 22 (na snímku zcela vlevo).
Foto: Zdeněk Kolařík

brownfieldu bývalého Dřevopodniku. Intenzivně jednáme s bankami, abychom pro družstva dohodli co nejlepší podmínky úvěru, aby byty byly co možná nejdostupnější.

Byty jsou často pouze investicí, ne k bydlení

Co se týče informovanosti o obecních bytech, tak tu jsme výrazně zlepšili novým Kontaktním místem pro bydlení v budově Magistrátu města Brna na Malinovského náměstí, ale také novými webovými stránkami www.bydleni.brno.cz a informačními brožurami. Většina bytů města (96 %) je ve správě městských částí, každá z nich má jiná pravidla a celý systém městských bytů tak může být dost nepřehledný.

Co mě netěší, je velké množství prázdných bytů v městských částech Brno-střed, Brno-sever a Židenice. Před rokem jsme umožnili městským částem, aby rychle pronajaly prázdné, neopravené byty tím, že mohou nově umožnit zájemcům, aby si byt opravili sami. Bohužel to zatím ke snížení počtu prázdných bytů nevedlo, což mě štvě a chystám se na nové, radikální řešení tohoto problému.

Co mě ale trápí nejvíc, je cenová bublina u bytů způsobená nejen nedostatečnou nabídkou, ale i stavem na straně poptávky. Nové byty totiž velmi často nejsou pořízovány pro bydlení, nýbrž bohužel skupovány investory a fondy jako investiční nástroj.

Cenová bublina je tak velká, že jsme začali prověřovat možnosti realizace dalších, zcela nových koncepčních projektů pro větší dostupnost bydlení, jako např. spolkové bydlení nebo projekty joint venture, které byly uplatněny v řadě zemí západní Evropy. Nyní analyzujeme, zda a v jaké podobě jsou možné i v podmínkách právního řádu České republiky. V případě, že to bude možné, tyto projekty co nejdříve rozjedeme. ■

Kultura potřebuje pomoc



Lucie Pokorná
zastupitelka, ANO

Brno patří mezi města, kde má kultura dlouhodobě významné postavení. Patří mezi hlavní cíle a zájmy turistů celého světa.

Nejenom vzácné historické památky, ale i velké mezinárodní festivaly, jako Janáček Brno či JazzFest, lákají svojí kvalitou mnoho návštěvníků. Multižánrová kultura vysoké umělecké kvality město nejvýrazněji reprezentuje. Láká tvůrce, interprety a především nás, diváky.

Nám, domácím, město poskytuje mnoho možností kulturního vyžití. Nejenom poznávání dávné minulosti a setkávání se na akcích, kde vystupují mezinárodně uznávaní umělci. Máme i kreativní centra, kde se můžeme tvůrčím a volnočasovým způsobem realizovat i my, občané. Nezanedbatelný je i celkový počet zaměstnanců v kultuře a podíl na zaměstnanosti v Brně. Nyní se ovšem nacházíme v mrtvém bodě.

Pandemie srazila kulturu spolu se službami do nuceného stavu nečinnosti a silného utlumení. Přežívat dlouhé měsíce bez produkce, bez příjmů, bez diváků, to přináší své oběti. Mnohé akce s dlouholetou tradicí se nemohly konat vůbec. Přísná a často nelogická opatření omezují produkci a předpokládané příjmy.

Ne každý současnou extrémně dlouhou epidemickou situaci s omezeními ustojí. Instituce hledají řešení, která aspoň částečně eliminují nezvratné škody. Kompenzace státu a města kultuře vynahradí škody pouze částečně. Kultura potřebuje naši pomoc. Navštivte památky, divadelní představení, festivaly a výstavy. Vaše návštěva dá kultuře potřebný impulz a kultura bude opět součástí našich životů. ■

Pitnou vodu pomohou v Brně chránit satelity



Pavel Sázkavský
zastupitel, ČSSD

Brno nedávno čelilo dvěma vodovodním haváriím, které se osobně dotkly řady z nás. Přál bych si, abychom uměli podobným situacím lépe předcházet. Proto je mou vizí v této oblasti prevence. Nejenže ušetří městu spoustu peněz, které budeme moci využít místo oprav na investice a rozvoj, ale především se nám bude v Brně lépe žít.

Brněnské vodárny a kanalizace mezi prvními v České republice spustily testování inovativní technologie monitorování stavu vodovodní sítě satelity. Ty umí odhalit únik vody dříve, než dojde k havárii.

S vyhledáváním skrytých úniků vody z potrubí nám od dubna pomáhá japonská výzkumná družice, která používá stejnou metodu jako mezinárodní kosmické programy pro vyhledávání vody na Marsu.

V rámci pilotního projektu, jehož závěrečné vyhodnocení plánujeme na podzim letošního roku, jsme prověřili 440 kilometrů brněnské vodovodní sítě. Díky vesmírné technologii jsme odhalili osm míst s únikem vody. Jejich celkový průtok se rovnal roční spotřebě pitné vody pro 1 600 obyvatel Brna. Jednalo se zejména o poruchy s nepřetržitými úniky vody, které jsou běžně používanou technikou velmi obtížně zjištělné. Nemluvě o tom, že se vlivem dalších vnějších faktorů mohou kdykoliv změnit v havárii většího rozsahu.

Po ukončení pilotního projektu a vyhodnocení všech kritérií by satelitní systém mohl doplnit již fungující propracovaný systém monitorování vodovodní sítě, díky němuž jsou brněnské vodárny celorepublikovým lídrem ve snižování ztrát vody. Brno tak může být zase o krok napřed. ■

Mendelovo výročí narození bude sledovat celý svět



Petr Hladík
1. náměstek primátorky, KDU-ČSL

Příští rok si budeme připomínat 200 let od narození Gregora Johanna Mendela. Ten proslul především díky objevení zákonů dědičnosti, ale nesmazatelnou stopu zanechal i jako opat v augustiniánském klášteře na Starém Brně.

Výročí si ale nebudou připomínat jenom Brňané, bude ho sledovat celý svět. Mendel se totiž zařadil mezi 60 osobností, jejichž přínos připomene i UNESCO. Pečlivě se proto na tuto událost připravujeme. Asi největším počinem je revitalizace Mendelova náměstí. Už na podzim bude na náměstí zahájena výměna kanalizace. Na ni pak navážou i nezbytné povrchové úpravy.

V současnosti Mendlák působí špinavě a hlučně, kvůli obrovským vybetonovaným plochám je tu v létě navíc k padnutí. Všechny tyto problémy chceme v rámci plánované revitalizace vyřešit.

Vznikne zde nový veřejný prostor. Trolejbusové zastávky pro vozy mířící do Pisárků se posunou blíž k pivovaru. V opačném směru trolejbusy přijdou nově po ulici Veletržní. Nástupiště budou bezbariérová a přibude více zeleně.

Centrální prostor se výrazně zklidní. Vznikne úplně nové náměstí, které tu doposud chybělo. Lidé se tu budou moci bezpečně setkávat a trávit volný čas nebo navštěvovat různé trhy a slavnosti.

Pořádáme také mezinárodní architektonickou soutěž na Mendelovu novou sochu. Její výsledky budeme znát na konci září. Socha doplní nové náměstí, jehož povrch bude ze vzácné červené žuly, která bude odrážet jednu z hlavních barev Brna. ■

Kolik arogance snese Brno?



Petr Vokřál

zastupitel, Klub nezávislých zastupitelů

Žijeme v těžké době. Každý z nás by již rád vyrazil za svými koníčky, potkával se s kamarády, dělal svoji práci jako dřív. Podnikatelé v Brně strádají a bojují o přežití. Určitě se shodneme, že jim Brno musí pomáhat.

To, že se vedení města nechová hospodárně, slibuje a rozdává kamarádům na akce, které se mnohdy ani neuskuteční, jsem již několikrát kritizoval.

Šokem je pro mne informace, že Dopravní podnik města Brna si koupí hotel v Borovině, a to na pokyn Rady města Brna. Právě tato firma extrémně strádá – jak si každý jistě všiml, počet cestujících je minimální, což se v ekonomice firmy drasticky projevuje.

Proč si tedy firma, která má ekonomické problémy, kupuje hotel za desítky milionů korun? A proč právě tento hotel? Jak bude časem ekonomicky prosperovat? Rozhodnutí vedení města padlo bez jediné ekonomické analýzy. Nebyla výhodnější nabídka?

Na žádnou z těchto otázek v materiálech pro rozhodování rady města odpověď ale není. Ta je totiž bizarní. Hotel patřil, dle informace z tisku, skupině blízké bývalému poslanci Šustrovi. Vybudovaný z dotací a nyní, kdy jako tisíce jiných přestal prosperovat, ho bylo třeba prodat.

Ptáte se, kdo by ho dnes koupil? Nikdo. A tak kamarádi pomohli a rada města rozhodla. Namísto pomoci podnikatelům v Brně.

Vyhodit desítky milionů v době mimořádného stavu jen proto, že „to“ kamarádkům přestalo vydělávat? To považuji za vrchol arogance moci, za bezprecedentní hyenismus, a ještě na úkor strádajícího dopravního podniku, a tím pádem i každého z nás, Brňanů. To si dobře pamatujeme. ■

Velký městský okruh zase o krok blíž



Robert Kerndl

náměstek primátorky, ODS

Na přelomu prázdnin odstartuje budování dalšího důležitého úseku velkého městského okruhu v oblasti Tomkova náměstí a Rokytovy.

To, co se mnoho let našim předchůdcům na radnici nedařilo, se stává realitou. Náročný projekt ve výsledku ocení nejen motoristé, ale také obyvatelé Židenic.

Dokončení okruhu je snem asi každého, kdo kdy usedl v Brně za volant. Jde sice o jízdu na dlouhé lokte, nicméně už v roce 2023 středu města odlehčí série mimoúrovňových křižovatek s ulicemi Dukelská, Karlova a Rokytova. Ty doplní v návaznosti na Husovický tunel severní část okruhu do souvisejícího kapacitního spojení.

Spolu s Žabovřeskou jde o naše hlavní investiční priority v dopravě. Jsem rád, že navzdory především koronavirovým překážkám, a to včetně okleštěného rozpočtu, postupujeme podle harmonogramu. Hlavním hráčem je Ředitelství silnic a dálnic.

Za město jsme se při přípravě území snažili především udělat vše pro to, aby dopady stavby na řidiče i místní byly co nejmenší. Jak v rámci Tomkova náměstí, tak Rokytovy vznikly například obslužné komunikace k zahradám. Jen ještě připomínám, že obě stavby byly jedním z hlavních důvodů, proč jsme se domluvili s policií na tom, že úsekové měření v Husovickém tunelu nepovede k automatickému vybírání pokut.

Ještě chvíli bude do povinné výbavy řidiče v Brně patřit zvýšená trpělivost. Ale (o)kruh se přece jen uzavírá. A představa, že namísto poskakování přes čtyři obří křižovatky projedete plynule od Husovického tunelu po mostě až na Vinohrady... To za to přece stojí! ■

Soud potvrdil, že Brnu patří plochy u stadionu



Róbert Čuma

radní pro oblast majetku, Piráti

Stadion za Lužánkami se stal symbolem dlouholetých sporů mezi městem a společnostmi vlastněnými panem Procházkou. Rekonstrukci stadionu blokovaly nejasnosti o vlastnictví sousedních ploch.

Pozemky patří městu Brnu, o tom nejsou (a nikdy nebyly) žádné pochybnosti. Situace se však zkomplikovala v okamžiku, kdy pan Procházka přišel s tím, že od bývalého majitele Boby centra Hrstky koupil silnice a chodníky v okolí. Následně se prohlásil za jejich majitele. Exprimátor Vokřál (ANO) navrhoval směnit tyto komunikace (údajně vlastněné panem Procházkou) za městské domy a tím vše vyřešit.

Je třeba dodat, že optikou aktuálního rozhodnutí soudu tehdy plánovali směnit domy vlastněné městem za silnice a chodníky rovněž v majetku města.

Když jsme začali celou kauzu řešit my, přišla kritika, že jenom zbytečně utrácíme peníze za právníky. Přesto jsme se rozhodli ve směně nepokračovat a vydali jsme se jinou cestou.

Město podalo počátkem roku 2019 určovací žalobu v souladu s přijatým usnesením Zastupitelstva města Brna a v souladu s výzvou stavebního úřadu.

Městský soud v Brně v dubnu 2021 rozhodl, že vlastníkem všech účelových komunikací na pozemcích v okolí fotbalového stadionu za Lužánkami je město Brno. Soudkyně uvedla, že podle ustálené judikatury jsou účelové komunikace vždy součástí pozemku. Potvrdila tak právní názor města, že v minulosti došlo jen k opravám existujících ploch, které patřily a patří Brnu.

I když se jedná o prvoinstanční rozhodnutí, jsme velmi rádi. Přeji všem pěkné léto. ■

Na Vinohradech místo Go-Up teď Go-Down



Ivan Fencel
zastupitel, SPD

Možná znáte film Panu učiteli s láskou o vnímavém učiteli problémových žáků nebo podobný snímek Džungle před tabulí natočený podle románu Evana Huntera.

Pod pseudonymem Ed McBain vydal tento autor řadu detektivek z 87. policejního revíru s detektivem Stevem Carellou.

K džungli: v takovém stavu je zřejmě radnice městské části Vinohrady. Chátrá např. bytový fond, protože pan starosta preferuje co nejnižší nájemné.

Neobtěžuje se ani informovat tamější zastupitele o nové výstavbě v „jeho“ MČ. Na dotaz zastupitelů v prosinci 2019 prohlásil, že o záměru nové výstavby ví tak tři týdny, ale přitom investor se svým plánem na stavbu objektu Go-Up s mnoha byty seznámil vedení radnice už před půl rokem. Zřejmě proto starosta po volbách v roce 2018 nezřídil ani stavební komisi a projekt nebyl předložen ani jiným komisím. Starosta tak dostává Vinohrady do problémů. Jsou nejhustěji obývaným sídlištěm u nás, přesto prosazuje další výstavbu.

K starostovi MČ Vinohrady: je jím PhDr. Jiří Čejka, ex sociální demokrat. Po několika volebních obdobích byl zvolen do tamějšího zastupitelstva za ČSSD. Když ho socialisté stavěli do voleb 2018 jako dvojku, dal straně uvědoměle vale a postavil si svou kandidátku. Utrhl se tak z řetězu stranické disciplíny a teď bez dohledu strany si už dělá svou soukromou „politiku“.

Pan starosta je zřejmě případ pro českého Carellu. Občané Vinohrad na něj a jeho „džungli“ nebudou vzpomínat zrovna s láskou. ■

Co si myslí Brňané?

Před rokem začalo na magistrátu na Malinovského náměstí 3 fungovat Kontaktní místo pro bydlení. Kdybyste si mohli vybrat, kde byste v Brně chtěli bydlet? Máte svou oblíbenou městskou část, lokalitu nebo třeba budovu?

Chcete se také zapojit do anket v Brněnském metropolitánu? Sledujte Facebook, Twitter či Instagram BRNOMycity, diskutujte a dejte nám vědět, co si myslíte. Zajímá nás to!

@brnomycity



Zdeněk Adler
f

V Maloměřicích a Obřanech, které jsou vstupní branou do Moravského krasu. Tam chce přece bydlet každý, ne? 😊



Vendula
🐦

Vybrali jsme si Lesnou a je to super, ale kdybych si mohla vybrat cokoliv, tak Masarykova čtvrť, blízko Kraví hory...



Jindřich Plachý
f

Mám rád Komín, je to klidná a krásná městská část. Blízko do města a kousek od přírody.



natyjurmanova
📷

Bystrc. Jsme v nájmu, byt / dům je tu teď nadlidský úkol sehnat. A když je, vykoupí to někdo jen na investici 😊



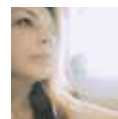
Radek_M
🐦

Královo Pole poblíž Slovaňáku



lub.y
📷

Žabovřesky – u Wilsonova lesa – u Jurkovičovy vily



Janka Fišerová
f

Kohoutovice nebo Líšeň 🍷



Tomáš Havelka
🐦

Řečkovice



achr
📷

Vodova, Kapitána Jaroše, Vančurova (ta část pod Gajdoškou). Nejlepší jsou staré řadové domy / bytové domy se zahradami ve vnitrobloku, s dobrou obsluhou MHD, dostatkem služeb (školy, parky, obchody) v pěšky dostupné vzdálenosti a hlavně nezatížené automobilovou dopravou.



Žabovřeská vytlačila historickou ves. Co po ní zůstalo?

Málokdo dnes ví, že pod Wilsonovým lesem na levém břehu Svratky se kdysi rozkládala ves Kamenný Mlýn. Měla výčepní právo, stávala tu hospoda, textilní továrna nebo výroba alkoholu. Pozůstatky osady ustoupily stavbě silnice na Žabovřeské, dnes po ní zbyla jen kaple sv. Antonína.

Kamenný Mlýn (německy Steinmühl) vznikl v 19. století, kdy v této malé osadě pod Wilsonovým lesem na pomezí Pisárek a Žabovřesk žili zejména němečtí obyvatelé. Jméno nesla po blízkém mlýnu, který zde záznamy zachytily už v roce 1366. Mlýn patřil k Žabovřeskám a s nimi se roku 1468 dostal do vlastnictví kartuziánského kláštera v Králově Poli.

V roce 1785 stály u mlýna jen dvě chalupy, v roce 1834 už tu bylo devět domů seskupených podél cesty spojující Žabovřesky se Starým Brnem. Do konce 19. století v osadě vyrostla souvislá zahuštěná zástavba asi 30 domů.

Díky výčepnímu právu měli zdejší osadníci i hospodu. Prvním podnikatelem, který zde působil, byl Belgičan Aristide Doret. Ten provozoval v Brně od roku 1846 výkonný parní mlýn na brněnském předměstí na Křenové. V roce 1851 postavil budovu pro textilní provoz na ulici Nadační (dnešní Přízova v areálu bývalé Vlněny).

V Kamenném Mlýně chtěl zřídít apretovnu neboli úpravnu vlněného zboží. Proti přeměně

mlýna na apretovnu se postavila městská rada a cechy postřihovačů i pekařů, nicméně Doret roku 1851 jednoduché tovární oprávnění získal a následně požádal o úřední zkoušku nového parního stroje pro svůj podnik. Uděleného továrního oprávnění se nakonec v roce 1856 vzdal.

V roce 1860 zde August Schwab založil textilní továrnu. Po jeho úmrtí v roce 1893 převzal továrnu jeho syn Karl Franz, po jehož smrti byl provoz zastaven a firma zanikla v roce 1927. Při přechodu fronty v roce 1945 byla továrna poškozena, ale už v roce 1946 obnovil výrobu Ivan Pánek. Roku 1948 byla továrna znárodněna a sloučena pod Mosilanu. Po roce 1959 zde fungovala papírna a také střední odborné učiliště. Budovy byly strženy při přípravných pracích pro rozšíření tramvajové trati v roce 2015.

Kvůli německému obyvatelstvu byl Mlýn samostatný

Roku 1860 osadu koupilo město Brno, které o devět let později uzavřelo smlouvu o stavbě vodovodu s parním pohonem s londýnským podnikatelem Thomasem Doowerem. Ten zbudoval vodovod, který čerpal vodu ze Svratky nad Kamenným Mlýnem. Stavba byla dokončena v roce 1874 a Doowerův vodovod zásoboval město až do roku 1902, kdy koncesi převzalo město. V historických dokumentech se uvádí, že v roce 1911 fungovala v Kamenném Mlýně také výroba lihovin.

Protože zde téměř výhradně žilo německé obyvatelstvo, byla osada na konci 19. století vyčleněna z českých Žabovřesk. Vznikla tak samostatná obec s vlastním katastrem. Vše se změnilo v roce 1919, kdy se osada včlenila do nově ustaveného Velkého Brna. I tak ale až do 30. let tvořil Kamenný Mlýn samostatnou místní část.

V roce 1970 zbytky osady ustoupily silnici na Žabovřeské. Zachována zůstala jen kaple sv. Antonína Paduánského nad tramvajovou tratí, která nyní patří městu. S jejím zachováním se počítá i při rozšíření Žabovřeské a přesunu tramvajové trati do tunelu, na kterém stavbaři v současnosti pracují. Právě jejich činnost letos odhalila pozůstatky zaniklé osady.

Anna Dudková | foto: Marie Schmerková

Na místě současné kaple sv. Antonína stála od roku 1617 jiná. Zrušena byla roku 1787. V roce 1884 byla za 700 zlatých vystavěna dnešní kaple zednickým mistrem Hugem Prochaskou podle projektu Aloise Franze. Kromě sv. Antonína byla letos nově zasvěcena také sv. Barboře.

Domácí kutilství může mít styl a produkovat pěkné věci, říkají designéři

Plakát k výstavě Herrmann & Coufal: Design In You v Jurkovičově vile, který lze přetvořit ve stínítko na lampu, předznamenává její téma. Návštěvníci si z ní mohou odnést třeba i návod, jak si vlastnoručně vyrobit praktickou a zároveň estetickou věc. Letošní grand designéři Eduard Herrmann a Matěj Coufal zde „v dialogu“ s Jurkovičem a jeho domem prezentují práci svého studia. Založili ji na principu do it yourself, tedy udělej si sám.

Po jak dlouhé době se vracíte do Brna?

M.C.: Teď jsme tady po delší době. Kdysi jsme jezdili pravidelněji, protože oba jsme odsud.

Překvapilo vás tady něco?

M.C.: Dva víkendy jsme tady instalovali výstavu, takže jsme neměli moc čas chodit po městě.

E.H.: Ale co tady vždycky vnímáme, je pohoda a klid.

M.C.: Takové malé Milano...

Přijíždíte jako čerství grand designéři, ocenění mimo jiné za svítidla, která si podle zásady do it yourself (DIY) může vyrobit každý. Kdy a kde se zrodil nápad uspořádat o tomto fenoménu výstavu?

E.H.: Vzešel ze spolupráce s Rostislavem Koryčánkem, kurátorem Moravské galerie. Ještě před pandemií jsme si psali, že by bylo fajn udělat nějaký společný projekt. Řešili jsme zrovna s Matějem výstavu o DIY a jako vhodné místo pro její uspořádání nám připadala i Jurkovičova vila.

M.C.: V té době tam vystavovali designéři Eva Eisler a Peter Demek a nám se naskytla příležitost vystavovat po nich. Kvůli covidu se to všechno posunulo až na letošní květen.

Čím vás Jurkovič inspiruje?

E.H.: Třeba tím, jak propojuje lidový dekor s tendencemi modernistické architektury. Jeho vila z roku 1906, kde teď stojíme, je toho důkazem. Prolínají se tady principy lidového umění s vídeňskou a britskou modernou. Ta

fúze je to, co je na něm nejzajímavější. My se vlastně taky snažíme skloubit současný design a tzv. lidové kutilství.

Co vás tak láká na metodě DIY? Je to určující směr současného designu, např. v souvislosti s ekologií a udržitelným způsobem života?

M.C.: To si nemyslím. Začali jsme se o DIY zajímat, a jak jsme do toho pronikali stále víc, nějaké ekologické souvislosti jsme tam nacházeli. Ale že by to byl nový směr designu přímo spojený s udržitelným způsobem života, to rozhodně ne. Jsme trochu underground, ale necítíme se být v úplné opozici, jdeme prostě jinou cestou. Chceme ukázat, že domácí kutilství má svůj význam, může mít i styl a produkovat pěkné a užitečné věci.

Jak je výstava koncipovaná? Bude tam nějaké překvapení?

E.H.: Hodně exponátů tady prezentujeme poprvé. Výstava nás vedla k tomu, abychom vytvořili nové věci a rozvíjeli a posunuli tak dál své myšlenky, nápady.

M.C.: Ale jsou tady i „plody“ naší dřívější práce. Například lustr Lift představuje takové pojítko s tím, co jsme udělali dřív. Starší židličky jsou z nového, zajímavého materiálu, inovovali jsme lampu Tension a podobně. Snažili jsme se vždy aspoň trochu přidat něco nového.

Chystáte i workshop?

M.C.: Pravděpodobně budou nějaké workshopy, ale až v létě. Ty musíme ještě promyslet.

Snažíme se být ke své práci lehce kritičtí a posouvat ji smysluplným směrem. Nejsme sběrači cen, jsme spíš „posunovači“ svých snů a nápadů.



Eduard Herrmann a Matěj Coufal pocházejí z Brna. Seznámili se, když studovali na Vysoké škole uměleckoprůmyslové v Praze. Tehdy se také rozhodli tvořit společně a založili si studio, které sídlí na Žižkově. Letos se stali absolutními vítězi soutěže Czech Grand Design. Ocenění byli mimo jiné za kolekci svítidel, která si lze podle zásady do it yourself vyrobit z komponent běžně dostupných v jednom z obchodních řetězců. V tomto duchu v Jurkovičově vile navrhli, vyrobili a nainstalovali několik objektů denní potřeby (např. světla nebo křesílka), které vstupují do dialogu s Jurkovičem i jeho vilou. Stejně jako on jsou fascinováni českým kutilstvím, tedy lidovou tvorbou. Dbají na dobře zvládnuté řemeslo spojené s užitekem a k němu přidávají ještě něco navíc, tedy estetickou hodnotu. Návrhy studia Herrmann & Coufal jsou realizovány v kolekcích předních českých značek, v městském veřejném prostoru i jako konceptuální umělecké instalace. Designěři jsou nositeli několika prestižních ocenění.

Herrmann & Coufal: Design In You
Kurátor: Rostislav Koryčánek
Jurkovičova vila, Jana Nečase 2, Žabovřesky
Do 1. dubna 2022

S Moravskou galerií jste zkratce DIY vtiskli také význam design in you jako připomínku brzkého otevření zrekonstruovaného Uměleckoprůmyslového muzea, budoucí meky designu. Má podle vás i samotné Brno potenciál stát se českým centrem designu?

M.C.: To rozhodně!

E.H.: Já myslím, že může být klidně srdcem designu v republice. Výstavy věnované designu, které MG v posledních letech dělá, jsou skvělé a u nás možná nejlepší. Potenciál je tady veliký, jen je třeba si dávat pozor na to, aby se výstavy nezacyklily v nějaké trendovosti, povrchnosti, která teď v části designu možná je. Bylo by dobré ukázat ho v celé jeho velké šíři. Různé, třeba i kritické směry, spekulativní práce. To podle mě dobře funguje v grafickém designu, ale může i jinde.

Vlastníte společně studio, pracujete ve dvojici. Máte nějak rozdělené úkoly?

M.C.: Tvoříme společně. Všechno prostě „rubeme“ spolu. Někdy to jde hladce, někdy diskutujeme víc, ale to nás i víc posune.

E.H.: My se těmi objekty nevyjadřujeme jenom výtvarně, není to jenom o umění.

Analyzujeme i další aspekty a tam je ta diskuse dobrá a potřebná. Naše produkty musí mít oproti emočně působícímu uměleckému dílu větší záběr, musí plnit svůj praktický účel.

Zvítězili jste v letošním ročníku Cen Czech Grand Design. Ocenění určitě představuje dosažení vysoké mety. Co je teď pro vás největší designéřská výzva?

M.C.: My nejsme dobyvatelé met. Prostě tvoříme a snažíme se to dělat dobře. Ocenění nás samozřejmě těší, ale rozhodně to není náš cíl. Snažíme se být ke své práci lehce kritičtí a stále ji posouvat nějakým smysluplným směrem. Nejsme sběrači cen, jsme spíš „posunovači“ svých snů a nápadů.

Drží český design krok s tím světovým? Má ve světě nebo přinejmenším v Evropě zvuk?

M.C.: Zatím asi moc ne. Stále nás bohužel vnímají spíš jako „eastern Europe“, jako východní blok. Mají pocit, že tady teprve objevujeme, co oni už dávno objevili.

E.H.: Ano, ještě máme co dohánět. ■

Markéta Žáková | foto: Zdeněk Kolařík



Divadlo Barka po covidové pandemii bojuje s napjatým rozpočtem. Kdo by mu chtěl přispět, může se zapojit do finanční sbírky či crowdfundingové kampaně. Více na webu www.divadlobarka.cz.

Děti mohou v létě tábořit mezi kulisami

Otevřený kulturní prostor Ligy vozíčkářů Divadlo Barka pořádá od 12. do 16. července příměstský tábor pro dětské milovníky divadla. Děti budou společně s herci a tanečníky Barky vytvářet vlastní divadelní hru a zároveň zjistí, jak funguje divadlo. Nakouknou do kostymérny nebo maskérny, ale také pod pokličku osvětlovačům a zvukařům. Přihlášky na interaktivní týden plný zábavy určený pro děti s postižením i bez něj můžete zasílat na e-mailovou adresu barka.ligavozic@gmail.com.

(java) | foto: Hana Michalíková

Jak se dříve mlsalo, prozradí výstava v letohrádku

Letohrádek Mitrovských až do konce srpna zve na výstavu Historie mlsání. K vidění je výrobní sladkostí, historická cukrárna, retro kavárna nebo obchod s kdysi cizokrajným zbožím, jako byl turecký med, sypaný čaj či káva. Nechybí ani historické bonboniéry, formy na čokoládu, zmrzlinové dorty nebo skleněné zásobníky na bonbony.

(java)

Virtuální galerie má otevřeno stále a pro všechny

Brno získalo galerii, kterou i za současných podmínek může v jeden okamžik navštívit neomezený počet diváků. Vybudoval ji spolek Press Photo a nazval ji Virtual Gallery Tržnice. „Digitalizovali jsme reálné prostory ve 4. patře tržnice na Zelném trhu a vytvořili tak výstavní plochy, do kterých je možné vkládat interaktivní díla fotografů a dalších umělců,“ uvedl člen spolku a fotograf Otto Ballon Mierný. Úvodní výstava RAF Brno prezentuje k výročí konce 2. světové války 40 historických fotografií příslušníků Royal Air Force z Brna a okolí. Bude průběžně aktualizována a prodloužena do 30. června. Více na facebook.com/virtualgallerytrznice.

(mak)

Vydejte se do divadla na hrad, na dvůr i na stadion

Jak už se stalo tradicí, i letos jsou v prostorách Biskupského dvora a na nádvoří Špilberku v plánu open air představení. Nově se navíc můžete vydat také do Kounicovy ulice, kde připravilo letní program divadlo BuranTeatr.

Do 11. července odehraje Městské divadlo Brno v prostorách Biskupského dvora 37 představení. Pod Petrov se vrátí Zamilovaný Shakespeare, pohádka O statečném kováři, komedie Lakomec, muzikál Noc na Karlštejně a hudební komedie Tři mušketýři. Letošní premiérou bude historická freska Napoleon aneb Alchymie štěstí. Program je na stránkách www.mdb.cz.

Od 14. do 20. července bude letní scéna na Biskupském dvoře patřit baletu Národního divadla Brno. Balet zde uvede pět představení legendárního titulu Romeo a Julie a jedno představení Lúčnica, což je výběr nejúspěšnějších tanečních choreografií z tvorby dlouholetého uměleckého šéfa Lúčnice Štefana Nosála. Více informací najdete na webu www.ndb.cz.

Na nádvoří hradu Špilberku bude od července do září vystupovat operní soubor Národního divadla Brno. Opera tu uvede pět open air inscenací. Vybírat můžete z klasických titulů, jako je Rossiniho Lazebník sevillský, Bizetova Carmen, Verdiho La traviata nebo nová inscenace Pucciniho slavné La bohème. Vstupenky koupíte přes web www.ndb.cz.

A od června do srpna můžete navštívit i letní scénu divadla BuranTeatr, která vyrostla v Kounicově ulici vedle sokolského stadionu, v místech, kam se dříve chodovalo na minigolf. Připraveny jsou koncerty, workshopy, filmové projekce, výstavy, výtvarné instalace a samozřejmě i divadelní hry. V premiéře Burani uvedou inscenaci Eight cups and the Devil, ale i další hry včetně hostujících souborů. Derniéru zde budou mít inscenace Univerzální sci-fi a Deep Shit. Podrobnosti se dozvíte na webových stránkách www.buranteatr.cz.

Jana Vašíčková

VELKOBOCHOD

Těsnící prvky

ADS/GL
držák H držák F držák Y
vlas 10 - 150 mm
STRIBO
Kartáč řada IBS
STRIBO
balení
Flexibilní kartáč STRIBO FLEX

PURENIT inteligentní materiál – stavíme bez tepelných mostů
purenit®
ETA-18/0604

Z akčního 24 str. Infoletáku č.2/2021 upozorňujeme:

ZATEPLUJETE? **Pistole za 1Kč**
při odběru min. 2 kartonů pěny
Tekapur Insulation Adhesive
TKK

LMX 10x180 Natloukací hmoždinka pro izolační materiály
Akční sleva platí pro všechny rozměry výrobku.
AKCE -30%
ETAG 017 A B C D E Wkrát-met (KLIMAS)

AA270 aplikační pistole na PUR pěnu - typ Ultra
MONTUJETE OKNA? **Pistole AA270 za 1Kč**
při odběru min. 4 kartonů pěn FM310, FM330 nebo FM343 (48ks pěn)
Platnost AKCÍ 8. 5. - 30. 6. 2021
i3
illbruck making it perfect.

Padací prahy
EM SoundProof
51dB
Planet FT SWISS MADE

OKENTÉS pro řemesla a obchod
Val. Meziříčí • Ostrava • Brno • Praha • Žilina
aktuální ceny, novinky a akce na www.okentes.cz

— společný koncert —
JAVORY BEAT & HRADIŠŤAN
Jiří Paulica
Hana a Petr Ulrychovi
BRNO 23.6.2021
velké nádvoří hradu Špilberk od 19:30
Předprodej: on-line na topkoncerty.cz a v síti ticketstream.cz

LUCIE BÍLÁ
s klavírem Petra Maláska
BRNO 29. 6. 2021
velké nádvoří hradu Špilberk od 19:30
Předprodej: topkoncerty.cz a goout.cz
Info: 774 114 655

Nová ŠKODA ENYAQ IV je naše první plně elektrické SUV, reprezentující zcela novou koncepci interiéru. Je vybaveno moderním head-up displejem s rozšířenou realitou i vzdáleným přístupem k ovládní klimatizace či vyhřívání vozu.

Díky stálému připojení k internetu jsou navíc jeho funkce průběžně aktualizovány. Připojení k rychlodobíjecí stanici umožňuje dobíjení baterie z 5 na 80 % její kapacity v ideálním případě za 38 minut.* Více informací naleznete na webových stránkách našeho dealerství nebo na www.skoda-auto.cz. V případě zájmu o testovací jízdu nás neváhejte kontaktovat online či telefonicky.

* Jedná se o předběžné hodnoty.

Váš autorizovaný prodejce vozů ŠKODA:

AUTONOVA BRNO s.r.o.
Masná 418 /20, Trnitá
602 00 Brno
Tel.: 543 424 211
www.autonova.cz



NOVÁ, PLNĚ ELEKTRICKÁ ŠKODA ENYAQ IV

ŠKODA SIMPLY CLEVER

iv

ŠKODA ENYAQ IV – emise CO₂: 0 g/km
spotřeba: 16,6–18,1 kWh/100 km

Adéla Hanzlíčková: Zločin a trest je nářez



Bojové sporty mají dlouhou tradici sahající hluboko do starověku. Za jejich praotce by se dal považovat zápas, který byl jednou z disciplín na olympijských hrách již v antickém Řecku. Tento sport u nás snad nejvýrazněji reprezentuje šestadvacetiletá brněnská rodačka a účastnice olympiády v Riu de Janeiru Adéla Hanzlíčková, která v dubnu získala bronzovou medaili na mistrovství Evropy ve Varšavě.

Ve Varšavě jste vyhrála už druhou medaili na velkém šampionátu. Jak jste s bronzem spokojená?

Moc, ale tento rok se to tolik nepočítá, protože všechny oči jsou upřené na olympiádu. Takže jsem měla radost, ale ne takovou, jakou bych měla normálně.

Olympijské hry vám utekly o jediný zápas. Ještě vás to mrzí, nebo jste to už hodila za hlavu?

Už je to daleko lepší, než to bylo začerstva, trochu se to zahojilo, ale stejně. Je to zklamání. Na něčem pět let pracujete, snažíte se tam dostat, vyladit formu jen na ten závod, aby klapl, ale nevyjde to. Takže ještě chvíli mě to bude trápit.

Hodně lidí asi tuší, jak zápas vypadá, ale málokdo nejspíš ví, o co v něm přesně jde. Jak byste ho popsala?

Je to úpolový sport, ve kterém se jako primární cíl snažíte dostat soupeře na lopatky. Potom se počítají různé body, třeba za vytlačení je bod, za přetočení dva body, přehoz přes záda čtyři. A když má soupeř nad vámi deset bodů převahu, tak je to technická

převaha, zápas končí. Anebo se dobojuje a vyhraje ten, kdo má víc bodů.

Jaká jste vy zápasnice? Jak byste definovala svůj styl a svoje silné stránky?

Já bych řekla, že jsem spíš defenzivní zápasnice, že čekám na chyby soupeřů a na dobré kontry. Ale někdy útočím víc já – záleží, koho mám proti sobě, jak mám načtenou soupeřku, co na ni platí. V tomto jsem přizpůsobivá.

V jednom rozhovoru jste uvedla, že zápasnice jsou často nejlepší až kolem třicítky, protože najdou vnitřní klid. Našla jste už vy ten svůj?

Myslím si, že už se tomu pomalu blížím, že jsem na tom lépe než třeba před pěti lety. Dozrála jsem, jsem klidnější, dokážu během zápasu víc přemýšlet a zápasit víc takticky, ale ještě nejsem tam, kde bych chtěla být. Možná mi chybí věková zralost. Když jde o hodně, tak se se stresem nedokážu vyrovnat natolik, abych zápasila s čistou hlavou. A ještě potřebuju nadřilovat spoustu techniky.

V minulosti jste říkala, že se pořád občas najde nějaký známý, který má chuť vyzkoušet vaše schopnosti. Kdy jste naposledy hodila s někým o zem mimo tělocvičnu?

Mě to bere pořád! Jak mám volno, tak když kolem někoho jdu, už bych ho takhle chytla za

ruku... (naznačuje, jak by s ním hodila o zem). To je už postižení z práce! Takhle se kočkuju pořád. Ale že bych s někým práskla... Naposledy dělal na Joštově nějaký chlapec ramena, že byl v Hellasu a všechny porazil, a kamarád mu řekl, ať to teda zkusí se mnou. Tak jsme se tam rvali a dostal 😊

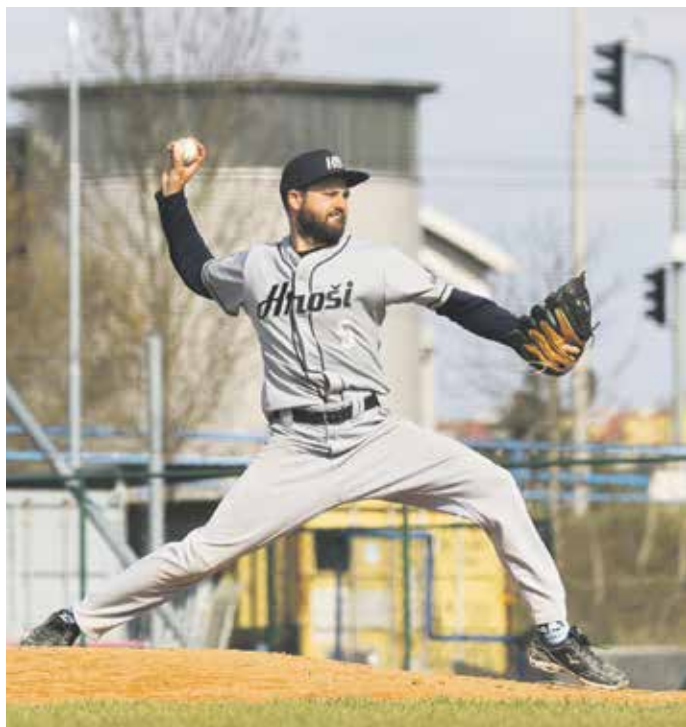
Většina sportovců se dnes prezentuje na sociálních sítích. Jaký k nim máte vztah?

Docela mě to baví, ale asi bych tomu měla dávat víc, tak moc to nežeru. Když chcete být vidět, musíte tam dávat příspěvky, je to výborná forma propagace, je to zadarmo a není s tím moc práce. Prostě nějak dokumentujete svůj život, dáváte tam něco ze sportu a je to vidět daleko víc než nevím kolik rozhovorů.

V minulosti jste ráda a hodně četla. Platí to i s nástupem digitální éry?

Platí to stále, jen mě mrzí, že se k tomu doma tolik nedokopu. Proto mám ráda soustředění, tam čtu dost. Na každé soustředění si vezmu dvě tři knížky. Teď čtu Zločin a trest a to je teda nářez, to si užívám!

Marek Dvořák | foto: archiv Adély Hanzlíčkové



Stejně jako jejich rivalové Draci, i Hroši musí na konci sezony zabrat, aby se probojovali do další části soutěže.

Baseballisté bojují o postup mezi nejlepší šestku

Základní část baseballové extraligy se chýlí ke konci a oba brněnské kluby mají co dělat. Na rozdíl od minulých let, kdy Draci extralige vládli, se nyní pohybují na hraně postupu do další části soutěže a pro jejich rivaly Hrochy platí to stejné.

„Musíme být ve zbytku sezony přesvědčeni o tom, že vyhrájeme každý zápas,“ říká asistent trenéra Hrochů Matěj Samek. „Musíme hrát dobře na pálce, dobře pracovat, když máme dva striky, útočit od prvního nadhozu,“ dodává.

(mad) | foto: Hroši Brno

Běžci opráší boty na RunTour na přehradě

Milovníci běhání, kterým už chybělo přátelské soutěžení, se mají na co těšit. 5. června se na Brněnské přehradě odehraje závod ze série RunTour. Sportovci si mohou vybrat, jakou trať poběží (3, 5 a 10 km), menší závody jsou připraveny i pro děti. Více informací najdete na www.run-tour.cz.

(mad)

Zbrojovka opouští první ligu, Líšeň druhá v druhé lize

Moc dlouho se Zbrojovka k velké lítosti brněnských fotbalových fanoušků v nejvyšší české soutěži neohřála. Rozhodlo se o tom již ve 32. kole v půli května, kdy Teplice výhrou nad Českými Budějovicemi definitivně stvrdily svůj náskok. Ani remíza 1:1, kterou Brno uhrálo v Liberci, tak na udržení v soutěži nestačila.

Náplastí pro domácí příznivce tak můžou být výkony druholigové Líšně, která vybojovala nádherné druhé místo, což je pro ni historicky nejlepší umístění. Druhá nejvyšší soutěž tak bude pro Brňany v příští sezoně mimořádně zajímavá. Je totiž možné, že se oba přední brněnské týmy porvou o postup.

(mad)

Kometa zbrojí změnami v kádru i v realizačním týmu

Zatímco si hokejoví fanoušci užívají vrcholu sezony a fandí národní reprezentaci na mistrovství světa, funkcionáři si volno dopřát nemůžou. Ti z Komety už odvedli spoustu práce včetně příchodu nového trenéra.

Novým koučem se stal zkušený Jiří Kalous, který má za sebou angažmá v řadě domácích klubů i v ruské KHL. „Kometa se mi vždycky vybaví jako nepříjemný soupeř. Pro mě je to úspěšná značka, prošli jí zkušení hráči, Brno má skvělou historii, je to klub s velkou tradicí. Zkrátka jde o organizaci, která má každoročně ty nejvyšší ambice. I z tohoto důvodu jsem se rozhodl, že do spolupráce půjdu,“ uvedl v rozhovoru pro web klubu.

„Hledal jsem zkušeného trenéra, trenéra s rozhledem a také něčoho, kdo je odpočatý a plný sil, protože práce v Kometě je skutečně hodně, a ne každý zvládne tlak, který tady je,“ dodal ke jmenování majitel klubu Libor Záborský. V Kometě končí Kamil Pokorný, který bude trenérem Třebíče, realizační tým naopak posílili trenér brankářů Václav Pipek a kondiční kouč Martin Iterský.

Řadou změn již prošlo také mužstvo. Do kádru se vrací Martin Dočekal, Marcel Haščák a Alexandre Mallet, z hostování jsou zpět Mikyska a Horký.

Velká rošáda se odehrála na postu brankáře. Karel Vejmelka, který byl ve svých čtyřicetiletých letech jedničkou, zamíří do slunečné Arizony, aby se v NHL porval o místo v sestavě Coyotes. Nahradí ho ještě o rok mladší Slovák Matej Tomek, rodák z Bratislavy. „Dohodli jsme se na podmínkách, které jsou vyhovující pro můj hokejový růst. Věřím tomu, že to do sebe všechno zapadne,“ uvedl ke svému novému angažmá v Brně. Obranu pak vyztužil zkušený Vladimír Roth, v útoku se zkusí prosadit Radovan Pavlík z Liberce. Nová sezona začne v pátek 10. září, Kometa se doma poprvé představí v neděli 12. září proti Zlínu.

Marek Dvořák

Křížovka o ceny

M	ZNOVU	SLOVENSKÁ PŘEDLOŽKA	OTEC (KNIŽ.)	DOBRODĚJ	POMŮCKA: ĀN, APIA, CORI, IRRÁ, LUNN, OENO	ZLOŽEČENÍ	PRÁVO ODPORU	ZÁMEZÍ	INIC. HERCE RODENA	M	ANGL. PŘESNÝ	ZAMĚSTNANCI OBCHODU	BABYLON. BŮH MORU A ZKÁZY	PŘEDBOD V ŠERMU
NAPOLO					ŽABI CITOSLOVCE OSTROV PAPUY NOVÉ GUINEY					KOLUMBIJSKÉ SÍDLO				
FRANC. DÉLOSTŘelec										ZVUK ZVONKU TĚLOCVIČNÁ POLOHA				
ZVRATNÉ ZÁJMENO			STARŠÍ ZN. CIGARET PSACÍ POTŘEBA						ANGL. VÝSLEDEK ZÁPOR					
M	RESPEKT	MODEL FIATU JITŘENKA						NEOZNÁMIT ZN. BROMU						
1. část tajenky							DOLNÍ ČÁST ZAD PŘEZDÍVKA GUEVARY						ŽENSKÉ JMÉNO (17. 5.)	VÁBIT
ITAL. SÍDLO					SKŘÍTEK	CITO-SLOVCE CHRČENÍ NĚM. ANO			3. část tajenky	SMĚNEČNÉ RUČENÍ DÁT PRYČ				
EL. VODIČE NAD TRAMVAJEMI								NAVÍJENÁ LÉČEBNÁ VÝŽIVA						
INICIÁLY TENISTY AGASSIHO			ÚDER	POPĚVEK SOUHLAS			OTCŮV OTEC PROVDANÁ							
M	DRŽENÍ TĚLA	ANGL. LETECKÁ ZKRATKA MALÁ LEONA				MAĎARSKÉ SÍDLO MUŽSKÉ JMÉNO (27. 8.)					TA TAKÉ SLOVEN. JESTLIŽE			
2. část tajenky					POSTAVA Z LABUTÍHO JEZERA							ZN. ASTATU EINSTEINOVY INICIÁLY		
FR. ATOL					ASIATKA KONTRABAS								MINULÝ ROK	AMERIČAN (SLANG.)
SPZ SOKOLOVA				ATOL KIRIBATI NĚM. ČIN							DOMÁCKY ELIŠKA JAPON. OSTROV			
ZKR. TELEVIZNÍCH NOVIN			TAKOVÁ (NÁREC.) ZN. RADONU					ZKR. NUKLEOVÉ KYSELINY INIC. HERCE SLOUPA				INIC. PĚVCE MARÁKA INDICKÝ FILM		
OZDOBA							VPÁD							
ZKAM. PRYSKYŘICE JEHLIČNANŮ							VYZNAVAČ DÁBLA							

Na výstavišti je 21. a 22. června v plánu veřejné projednávání dokumentu, který Brnu už čtvrtstoletí chybí a který je klíčový pro jeho budoucnost. Název dokumentu vám prozradí tajenka. Tři vylosovaní luštitelé od nás dostanou elegantní červenou peněženku.

Tajenku vložte do 15. června 2021 do formuláře na webové adrese www.brno.cz/ krizovka, zašlete poštou nebo přineste do redakce Husova 12, Brno, nebo pošlete SMS na číslo 602 770 466. Vícekrát zasláné tajenky vyřazujeme. Ze správných odpovědí

z minulého čísla (Poplatek za svoz odpadu) byli vylosovaní: Olga Čechová, Zdenek Schuppler a Marie Chrudimská. Výhry zasíláme poštou. ■

STAŇ SE SOUČÁSTÍ **TE CONNECTIVITY** KUŘIM A BUĎ OPOROU **TEAMU KVALITY**

OBSAZUJEME POZICE
INŽENÝR KVALITY

SENIOR

(plat 45 - 60 000 Kč)

JUNIOR

(plat 35 - 45 000 Kč)

Nabízíme nadstandardní platové ohodnocení a celou řadu firemních benefitů (včetně přímé dopravy z/ do centra Brna).

Pošli svoje CV na nabor@te.com

Více info na www.pracekurim.cz.



BRNO V NOVÉM KABÁTU

Přijďte si prohlédnout to nejlepší z nabídky České mincovny do **nové prodejny v Brně**.

**SBĚRATELSTVÍ / INVESTICE
DÁRKY / SPOŘENÍ**

U nás si vybere každý!



Razíme
tradiční
hodnoty



+420 542 213 972
prodejnbrno@mint.cz
Po-Pá, 10.00-18.00 hod.

Brno - Rooseveltova 419/20
(naproti Mahenovu divadlu)



**E-MOBILITA
TEPLÁRNY BRNO**

www.emobilitabrno.cz

Podporujeme ekologickou mobilitu v Brně Budujeme síť veřejných dobíjecích stanic



MODERNIZAČNÍ FOND

**Čistý vzduch
a zdravé klima
pro život
našich dětí**

Česká republika bude jako jedna z prvních v Evropské unii čerpat **150 miliard korun z Modernizačního fondu**. Peníze půjdou na zelené projekty, které zbaví domácí energetiku závislosti na uhlí a urychlí nástup nových zdrojů energie. Podpoří zaměstnanost a ekonomickou prosperitu. Výsledkem bude **čistší vzduch a zdravější prostředí pro náš život**.



www.modernizacni-fond.cz

Ministerstvo životního prostředí



EUROPE DIRECT – přímá zkratka do Bruselu

Česká republika je už od roku 2004 součástí Evropské unie a má u nás i svoje regionální zástupce. Ti pracují v oficiálních informačních střediscích EUROPE DIRECT, kterých je po celé EU více než 420, od Estonska přes Česko až po Kanárské ostrovy. V Jihomoravském kraji je pomyslným mostem mezi našimi občany a Evropskou unií centrum v Brně, které představila jeho vedoucí Edita Dvořáčková.

Jak daleko sahá historie vašeho centra EUROPE DIRECT? Sídlište od svého vzniku v knihovně?

Od založení je naší hostitelkou organizací Knihovna Jiřího Mahena, která středisku poskytuje potřebné zázemí už od roku 2005. Tehdy centrum navázalo na činnost Regionálního evropského informačního střediska (REIS). Kromě pultu pro veřejnost v Zákaznickém centru knihovny, který je naším kontaktním místem, využíváme pro pořádání akcí i sály, které jsou vybaveny potřebnou technikou. K dispozici máme příruční knihovnu s odbornými tituly, které si půjčují zvláště studenti pro své diplomové práce.

Co je hlavní náplní vaší činnosti a s jakými dotazy či požadavky se na vás nejčastěji obrací veřejnost?

Zjednodušeně řečeno, naším hlavním posláním je být kontaktním bodem mezi veřejností a Evropskou komisí. Odpovídáme na dotazy, poskytujeme informace a zprostředkováváme kontakty. Připravujeme akce pro veřejnost – jak kulturní, jako jsou cestovatelské přednášky, promítání nebo i kvízy, tak pořádáme i odborné debaty na aktuální témata, která se v EU objevují. Cílem těchto akcí má být zejména přiblížení komplikovanějších témat širší veřejnosti a zapojení lidí do diskuse. Nabízíme i programy pro školy, které aktuálně reagují na současné dění v Unii. Učitelé si mohou vybírat ze seznamu besed a objednat prezentaci nebo workshop, který jim sedne do probírané látky.

Nejčastěji se na nás ale veřejnost obrací s praktickými dotazy týkajícími se např. nutně

administrativy při odjezdu do zahraničí, platných předpisů v oblasti daní v případě práce v zahraničí a možností zahraničních stáží. Občas se ale potýkáme i s návštěvníky, kteří si přijdou pouze postěžovat na Evropskou unií.

Jaký byl loňský koronavirový rok? V čem byl jiný a jaké druhy akcí jste pořádali?

Loňský rok byl pro nás těžký, ale zároveň nám připravil hodně výzev. V lednu 2020 jsme měli nacychanou spoustu akcí a aktivně jsme spolupracovali na několika festivalech. Vypadalo to na opravdu nabitý rok, ale pak se všechno zmrazilo. I přesto, že jsme se snažili rychle přizpůsobit a přenést akce do virtuálního prostředí, v prvních měsících byli všichni otřesení a zájmy lidí se ubíraly jiným směrem. Naším úkolem bylo ale pokračovat v informování veřejnosti a zintenzivnili jsme rovněž úsilí v boji s dezinformacemi.

Ve druhé polovině roku jsme se soustředili na organizování online debat, které živě vysíláme na našem Facebooku. V září se nám podařilo zorganizovat i prezenční akce jako např. Speak dating, o který byl velký zájem. Ten plánujeme i pro letošek. Jedná se o akci pro veřejnost, kde si každý může vyzkoušet nebo procvičit konverzaci v různých světových jazycích s rodilými mluvčími.

Jaké akce plánujete v letošním roce?

Většinu akcí jsme nerušili, někteří jsme museli pouze odložit, nebo převést do online prostředí. Horší to bylo s účastí na festivalech, kterou jsme nemohli ovlivnit. Pravidelně se účastníme třeba



O akce EUROPE DIRECT je vždy velký zájem především u školáků. V současné době většinu akcí pořádají centra v online prostředí, ale už v létě chtějí opět mezi lidi.

Foto | Archiv ED Brno

brněnského Majálesu nebo Gaudeamu, které se v loňském roce nemohly konat. I když Gaudeamus byl částečně převeden do virtuální podoby, a tak jsme se do něho samozřejmě zapojili.

V letošním roce zatím vše plánujeme online s tím, že jakmile to situace dovolí, rádi bychom se vrátili k původnímu formátu akcí a přednášek. Věříme, že akce střediska EUROPE DIRECT Brno

jsou nedílnou součástí brněnského kulturního života a to nám všem virtuální prostředí nemůže úplně vynahradit. Nejzajímavější bude letos velká promo akce k otevření nové generace středisek EUROPE DIRECT, kterou aktivně připravujeme, a snad se nám ji povede zrealizovat v prezenční formě. Průběžné informace o připravované promo akci budeme sdílet na sociálních sítích.

EUROPE DIRECT Brno
Knihovna Jiřího Mahena v Brně
Kobližná 4
601 50 Brno
brno@europe-direct.cz
EuropeDirectBrno
europedirectbrno



EUROPE DIRECT
Brno

INZERCE

Evropská unie pomáhá být Česku ŠPIČKA

Víte konkrétně jak?

ZDRAVOTNICTVÍ – v letech 2014–2020 přišlo z Unie do zdravotnictví více než 560 milionů eur. Peníze byly určeny na nákupy diagnostických přístrojů, vybavení operačních sálů a na záchranné vrtulníky.

ŠKOLSTVÍ – díky EU bylo od roku 2007 zmodernizováno 9 z 10 základních škol. Skoro 22 000 Čechů vyjelo díky ERASMU do zahraničí v roce 2019.

DOPRAVA – od roku 2007 podpořila EU stavby a opravy 4 717 km dálnic a silnic a 975 km železničních tratí. Jen vloni financovala EU 70 procent nákladů dokončených dálnic v ČR.

NÁRODNÍ HRDOST – díky EU jsme hrdí občané ekonomicky nejsilnějšího bloku na světě. Český pas je pátý nejsilnější na světě.

Novinky a informace o dění z EU vám poskytne přímo ve vašem kraji místní středisko EUROPE DIRECT. Jako most mezi ČR a Bruselům funguje také Zastoupení Evropské komise v Praze – jeho aktuality můžete sledovat na Twitteru (@ZEK_Praha), Facebooku (@EvropskaKomise.cz) či Instagramu (evropskakomise), nebo si můžete nechat zasílat informační týdeník (comm-rep-cz@ec.europa.eu). Více o činnosti Zastoupení EK se dozvíte na webových stránkách www.evropska-unie.cz a www.europedirect.cz.

NIC NEMUSÍ ZŮSTAT, JAK JE.

VYTVOŘ SI PROSTOR



Terasová dlažba Urban Night Rust
- pokládká na terč, do šterku 10247315

199.- ks

při pal.
odběru
od 64 ks

189.- ks



Ochrana před vlhkostí



Mrazuvzdorné



Rektilikovaná hrana



Příjemně ušlechtlivá barva



Snadno omyvatelné

Podložka pod dlažbu
- nastavitelná
výška 65–155 mm
6260951

159.-

Písek zásypový
- antracit
- zrnitost 0–2 mm
- bal. 25 kg
6461069

189.-



HORNBAACH

S námi to zvládnete.

Platnost od 31. 5. 2021 do vyprodání zásob, nejdéle však do 13. 6. 2021. Změny cen po 13. 6. 2021 možné. Za chyby a omyly v textu, tiskové chyby a za barevné odchylky u zobrazení neručíme. Vyrobení produktů může být pouze ilustrativní. Všechny ceny včetně DPH.