

## Inspirativní osobnosti převzaly Ceny města Brna



Od roku 1993 oceňuje město Brno osobnosti, které jsou spjaty s moravskou metropolí a svou prací významně pomáhají šířit její dobré jméno doma i ve světě. Patří k nim také cizinci, kteří se podílejí na rozvíjení mnohstranných vztahů s Brnem. Vedle diplomatů a starostů partnerských měst v zahraničí jsou to i osobnosti, které se zasloužily o obnovu a propagaci kulturního dědictví Brna v mezinárodním měřítku. Daniela Hammer-Tugendhat, dcera původních majitelů vily Tugendhat, a její manžel Ivo Hammer přispěli ke znovuzrození této slavné stavby a k návratu jejího věhlasu. A právě oni obdrželi 2. února na slavnostní večeru ve Sněmovním sále Nové radnice Cenu městu Brna v oblasti mezinárodní spolupráce. Více na straně 9.

(APE) FOTO: A. T. KRATOCHVIL

### BRNO V POHYBU

## Cyklistům pomohou dostupnější kola

Brno ve spolupráci s Brněnskými komunikacemi, Dopravním podnikem města Brna a spolkem Rekola spouští pilotní projekt spolupráce v oblasti tzv. bikesharingu.

Růžová kola pod značkou Rekola je možné v Brně využívat už od roku 2014, v letošním roce dozná systém jejich půjčování významných změn. „Poté, co Brno loni v listopadu umožnilo cyklistům vjezd do centra města, jsme se rozhodli k dalšímu kroku podporujícímu cyklistiku,“ uvedl náměstek brněnského primátora Richard Mrázek. Rekola od letošního roku nabídnou zájemcům 70 kol, která budou každé dva dny kontrolována, aby se předešlo jejich závadám. Díky datům, která má spolek k dispozici, bude pro uživatele vypůjčení kola jednodušší. „Protože máme údaje o intenzitě cyklistické dopravy



Design stojanů pro Prahu a Brno.

FOTO: H. SLÁDKOVÁ/REKOLA

v Brně, jsme schopni zajistit, aby kola byla tam, kde je jejich uživatelé potřebují,“ vysvětlila Pavlína Pacáková, koordinátorka projektu Rekola.

V Brně navíc vzniká síť Rekola friendly points. Jsou mezi nimi kavárny, obchody, knihovny či univerzity. Právě zde dojde k instalaci tzv. virtuálních stojanů. Ty budou fungovat skrze bluetooth signál vysílaný např. z kavárny a čipy umístěné na každém kole. Díky

tomu získají uživatelé okamžitě informace, zda je na uvedeném místě kolo k dispozici, či nikoliv. Snahou projektu je vytvořit konkrétní body ve městě, kde si budou moci lidé kolo vždy vypůjčit.

Rekola, systém sdílených kol, vznikl v roce 2013. Nyní jej lze po zaplacení jízdného využívat v šesti českých městech. Sezóna začíná 21. března a registrovat se uživatelé mohou na webu [www.rekola.cz](http://www.rekola.cz). KATEŘINA GARDOŇOVÁ

### TÉMA:

Brownfielity, zanedbané areály hyzdící tvář města, se díky veřejným a soukromým investicím stále častěji mění v upravené a vstřícné prostory k podnikání, bydlení, provozování služeb, ke kulturnímu a sportovnímu vyžití a podobně.

» 12-13



Rozhovor s L.

Zábranským » 3

Zápisy do

školek i škol » 8

Zoo slaví

Valentýna » 23

## Fanoušci se dočkali

V polovině ledna začal předprodej vstupenek na letošní GRAND PRIX ČESKÉ REPUBLIKY, která se uskuteční od 19. do 21. srpna 2016 v Brně na Masarykově okruhu.

ZUZANA TAUŠOVÁ

Vstupenky na závod silničních motorů nyní k dispozici v předprodeji Turistického informačního centra města Brna na Radnické ulici 2. V dalších týdnech přibudou i další prodejní místa u partnerů akce. Vstupenky je možné zakoupit také online prostřednictvím rezervačního systému na webových stránkách [www.ticbrno.cz](http://www.ticbrno.cz)

V první vlně byl zahájen předprodej vstupenek na přírodní tribuny SILVER a GOLD, jejichž ceny jsou na stejné úrovni jako v loňském roce.

Základní třídní vstupenka SILVER, která platí na tribuny B, D, E a G,

je v první vlně předprodeje k dispozici za 1190 korun. Vstupenka GOLD na všechny přírodní tribuny stojí 1590 korun a vstupenka JUNIOR 200 korun.

Za tuto nejnižší možnou cenu si fanoušci motorek mohou koupit vstupenky pouze v první vlně předprodeje v termínu od 14. ledna do 6. března 2016. Za tyto ceny budou vstupenky k dispozici i v průběhu veletrhu Motosalon, který se na brněnském výstavišti koná od 3. do 6. března 2016.

Poté naváže druhá vlna předprodeje. Postupně se začnou prodávat také vstupenky na další typy tribun.

Závod bude zajišťovat Spolek pro GP ČR v Brně, který loni založilo statutární město Brno spolu s Jihomoravským krajem. Spolek podepsal 11. ledna promotérskou smlouvu se společností Doma Sports.

Novinky z letošního ročníku Velké ceny České republiky silničních motorů a prodeje vstupenek najdete na webových stránkách [www.czechgp.com](http://www.czechgp.com).

## Město ožije fašankovým veselím

Masopust, na Moravě zvaný fašank, je doba od Tří králů do Popeleční středy, kterou věřící vstupují před příchodem Velikonoc do čtyřicetidenního postního období. A tato tradice, nejen na venkově, se udržuje od středověku dodnes.

V úterý 9. února tímto starodávným zvykem ožije už posedmé náměstí Svobody. Všelidová zábava, spousta maškar, zpěv, muzika, tanec a tradiční masopustní dobroty vyplní odpolední program v podání krojovaných účastníků ze šesti folklorních souborů a cimbálových muzik. Představí se Slovácký soubor Šafrán, Brněnský Valášek, Lučina, Májek, Slovácký krúžek v Brně a Vojenský umělecký soubor Ondráš.

V 15 hodin začne malování masek, samotné fašankové veselí po udělení práva vypukne o hodinu později. Poté se účastníci vydají na obchůzku městem. Zastaví se v Dietrichsteinském paláci na Zelném trhu, v Paláci šlechticů v Koblížně a ve vestibulu Turistického informačního centra v Radnické ulici 2. Na těchto místech chasa předvede ukázky starých zvyků a zároveň dá přihlížejícím ochutnat něco z dobrot, bez kterých se fašank nemůže obejít.

Po skončení obchůzek se všichni opět sejdou na náměstí Svobody, kde dojde k pochovávaní basy, zvyku, který fašankové veselí ukončí.

(APE)

### AKTUÁLNĚ

## V kolumbáriu jsou připravena další místa

Jako moderní a současně důstojný způsob preferují pozůstali stále častěji uložení ostatků zesnulých v kolumbářiích. To na Ústředním hřbitově slouží Brňanům od roku 1964 a jeho kapacita 1230 okének již nestačila pokrýt zájem. Město Brno proto investovalo 8,5 milionu korun do vybudování nové části kolumbária s 1440 okénky, která citlivě navazuje na stávající kolumbárium i na okolní rozptylové loučky.

„Ukládání ostatků do kolumbária je rozšířené a oblíbené po celé Evropě. I v Brně je po kolumbářiích stále větší poptávka, která dosud výrazně převyšovala možnosti hřbitovů. Rozšíření kolumbária je tedy logickým krokem. Uložení urny do proskleného okénka vyjde levněji, navíc se pozů-



talí prakticky nemusí starat o údržbu místa,“ uvedl náměstek primátora Martin Ander při slavnostním otevření nového pietního místa 13. ledna. Cena nájmu za jedno okénko je 3000 Kč na dobu deseti let a nájemce má poté přednostní právo prodloužit nájem na dalších deset let. Okénka v novém kolumbáriu si zájemci mohou pronajmout ve správni kanceláři na Ústředním hřbitově na Vídeňské 96, tel. 543 213 805, e-mail: [brnenskehrbitovy@volny.cz](mailto:brnenskehrbitovy@volny.cz).

(MAK), FOTO: Z. KOLAŘIK



## SLOVO PRIMÁTORA



**PETR VOKŘÁL**  
primátor  
města Brna  
(ANO 2011)

## Milí Brňáci,

když jsme před několika týdny konečně oznamovali, že se v Brně na Masarykově okruhu i v příštích letech pojede Velká cena a že na letošní ročník už se prodávají vstupenky, měl jsem velkou radost.

Před rokem, kdy jsme do jednáni o udržení tohoto závodu jako město vstoupili, byla totiž budoucnost této legendární akce dost nejistá. A vůbec nebylo jasné, zda bude možné všechny komplikace vyřešit a dojet k dohodě přínosné jak pro město Brno, tak pro milovníky tohoto sportu.

Jsem proto velice rád, že se nám podařilo najít cestu, jak Grand Prix v Brně nadále uchovat. Současné dohody a smlouvy to garantují do roku 2020, tedy na dalších pět let. Díky tomu odpadnou dlouholeté opakované obavy fanoušků i organizátorů, že další ročník závodu je tím posledním.

A konečně se také naplno může připravovat letošní ročník, o kterém najdete aktuální informace na adrese [www.czechgp.com](http://www.czechgp.com).

Lidé v České republice i zahraničí vnímají Brno jako město veletrhů a Velké ceny. A byla by přece velká škoda, kdybychom o některý z těchto symbolů přišli jen kvůli neschopnosti se domluvit.

Nesmíme zapomenout také na to, že Velká cena je spolu s hlavními veletrhy jednou z nejdůležitějších událostí pro zdejší podnikatele. Pro řadu z nich je dokonce událostí klíčovou. Tržby, které jim přinesou návštěvníci závodů, jim totiž umožní fungovat i v obdobích menšího zájmu zákazníků. I pro ně je tedy důležité, že Velká cena se bude v Brně jezdit i v dalších letech.

Zlomový okamžik při jednání o pořádání této důležité akce nastal během loňského ročníku závodu. Tehdy došlo k dohodě, že vznikne Spolek pro Grand Prix České republiky, který bude mít podporu státu.

Ve Spolku se spojilo město Brno, Jihomoravský kraj, Centrála cestovního ruchu Jižní Morava a Turistické a informační centrum města Brna. Společně jsme pak pokračovali v jednání se španělským promotérem závodů, společností Dorna Sports, a také s Ministerstvem školství, mládeže a tělovýchovy České republiky. Vše pak završil podpis smlouvy na pronájem Masarykova okruhu a především lednový podpis promotérské smlouvy na dalších pět let.

Důležitým rozhodnutím bylo také to, že Velká cena v Brně dostala od vlády status mimořádně významné sportovní akce, kterou pořádá právě Spolek. Mělo by tak odpadnout každoroční složité vyjednávání o tom, zda stát tuto akci podporuje, nebo nikoliv.

Společnost Dorna Sports při těchto jednáních projevovala velkou trpělivost. A velice si cením toho, že Velkou cenu v Brně vnímá vedení Dorna jako jeden z klíčových závodů celého seriálu. Závodníci i fanoušci totiž Brno oceňují za to, že zdejší závody jsou jedny z nejlépe organizovaných v celém seriálu. Tato pověst dělá samozřejmě našemu městu velice dobré jméno, a to po celém světě.

Díky Velké ceně České republiky silničních motocyklů se zkrátka Brno každoročně stane alespoň na jeden týden středobodem motoristického dění, na který jsou upřeny oči fanoušků z celého světa. A jsem velice rád, že tomu tak bude i v dalších letech.

# Knihovna slaví v té NEJlepší kondici

V letošním roce oslavuje Knihovna Jiřího Mahena (KJM) 95. výročí svého založení. Zakulacené číslo vždy vzbuzuje zájem a nejinak je tomu i v tomto případě. Připomeňme si příběh knihovny pomocí NEJ zážitků, počínů a událostí, jež jsou s jejím životem spjaty.

EDITA VALISOVÁ

První NEJ hledíme v tom nejnovějším. Velký kus cesty urazila KJM v loňském roce, kdy v rámci investičních akcí „Knihovna pro město – rozšíření a zlepšení služeb veřejnosti“ a „Knihovna pro město II – Vzdělávání na míru“ rozšířila a modifikovala své prostory a přizpůsobila nabízené služby potřebám současných na technologie orientovaných čtenářů. Do svého jubilea tak vstoupila s vylepšenou Ústřední knihovnou (Koblišná 4), v níž lze najít kvalitní čtenářské zázemí, rychlý přístup k internetu a on-line službám i prostor lákající k setkání, zábavě a vzdělávání.

A vyberou si děti i dospělí. Mohou například aktivně odpočívat v literární ka-

várně Café u Mahena, vzdělávat se a hrát si v odděleních vybavených moderními interaktivními pomůckami a přístroji a pohodlným mobiliářem, využívat samoobslužná zařízení a rozšířenou otevírací dobu, navštěvovat kulturní pořady a kurzy a mnoho a mnoho dalšího.

Pro naše uživatele je podstatná i dostupnost jmenovaných služeb. KJM je instituce s NEJhustší sítí poboček po Brně – čtenáři ji potkají na pravidelných trasách tramvajových linek i v centru města, třeba na literárních lavičkách.

Pro velké věci ale nezapomínejme na ty subtilnější, přinášející nemenší radost z vynaloženého úsilí. Další NEJ proto představují tuzemská i mezinárodní ocenění, která jsme obdrželi za bezbariérovost služeb, marketingovou kampaň čtenářské tramvaje a za možnost půjčovat hračky a pomůcky dětem se specifickými potřebami.



Bez moderních interaktivních přístrojů se dnes knihovna neobejde.

FOTO: KJM

vost služeb, marketingovou kampaň čtenářské tramvaje a za možnost půjčovat hračky a pomůcky dětem se specifickými potřebami.

Za ostatními NEJ už všechny srdečně zveme do knihovny, aby si tam našli ta svá. Vzhledem k celoročním oslavám výročí to jistě nebude nijak těžké.

## Únor ve víru tance, hudby, zpěvu a zábavy

Povánoční masopustní čas je spojen s pořádáním plesů a balů. Kolébku tehdy okázalé společenské zábavy privilegovaných vrstev byla v 15. století Francie, odkud se postupně rozšířila do celé Evropy.

Encyklopedie Brna například na svých webových stránkách zmiňuje velký maskarní ples, který se konal 15. ledna 1833 v sále Reduty na Zelném trhu. Sezona byla v tom roce na tyto akce velmi bohatá. Maskarní plesy se konaly v úterý, ve čtvrtek, v sobotu a neděli.

Předtančení, dámská a pánská volenka, tombola, na parketu vířící slavnostní róby žen, noblesní černé fraky mužů, neodmyslitelné bílé rukavičky, nablýskané střešice předvádějí za doprovodu muzikantů a zpěváků dodnes v tanečních sálech výjimečně představení s neopakovatelnou atmosférou.

Ani letošní plesová sezona není výjimkou. Několik balů už máme v Brně



Ples – výjimečné představení s neopakovatelnou atmosférou.

FOTO: M. SCHMERKOVÁ

za sebou, a pokud jste ještě žádný z nich nestihli navštívit, máte možnost si zajít zaplesat na některý z těch následujících.

V pátek 12. února můžete zavítat do Kulturního domu Rubín na 22. Žabovřeský ples, o den později pořádá na Myslivně ples městská část Kohoutovice, v pátek 19. února na stejném místě pořádá zdejší hotel Myslivecký ples.

Den na to, v sobotu 20. února, se v hotelu International uskuteční ples s podtitulem „Tisíc a jedna noc“ – a na něj by návštěvníci měli přijít opravdu stylově oblečení.

Bohatý na plesání bude i následující týden. Prvním Studentským diskopilesem ožije ve středu 24. února Sono centrum, ve čtvrtek pak Provozové ekonomická fakulta Mendelovy univerzity pořádá v Bobycentru Kouzelný ples a v pátek se v Kulturním centru Babylon uskuteční queerball.

ALEŠ PELIKÁN

## Značky na přání chtějí patrioti i vtipálci

Značky na přání mohou mít různou podobu. Jeden ze žadatelů si v lednu vyzvedl na Odboru dopravněsprávních činností Magistrátu města Brna šestici značek, z nichž ta nejpřitažlivější měla čtyři jedničky a název našeho města. Nepochybně se jedná o brněnského patriota, který využil skutečnosti, že v souvislosti s novelou zákona je možné si od ledna 2016 zažádat pro svůj dopravní prostředek o novou značku na přání se speciálním označením.

Registrační značka musí mít přesně osm znaků. Je tvořena buď jen z číslic, nebo písmen, kde ale musí být alespoň jeden znak číslice. Je možné chtít i slovo s písmenem „O“, přičemž toto písmeno je akceptováno jako číslice nula, tedy „0“. Proto brněnský magistrát přijal například žádosti jako DEMOLICE, BATMOBIL a dále např. LUCIFERI a UKRADEN3.

Nutno podotknout, že skladba značky na přání se často odvíjí od názvu firmy. S každým takovým žadatelem magistrát komu-



nikuje, a pokud se on-line zjistí, že jím požadovaná kombinace již není v rámci 206 úřadů v celé ČR volná, je možné si zvolit další varianty. Rezervace značky stojí 500 Kč. Koupě jedné značky přijde na 5000 korun. Majitel auta žádající o značku na přání zaplatí tedy celkem 10 000 Kč.

Koncem ledna evidoval Odbor dopravněsprávních činností MMB 186 žádostí o přidělení registrační značky na přání od 166 žadatelů, například firmy totiž žádaly o více kusů najednou.

## Zeleň na Špilberku sbírá síly na jaro

Městský park Špilberk se na podzim dočkal celé řady úprav. Návštěvník parku si všimne především obnovy aleje u rekonstruované „kočárkové cesty“, která je páteří komunikací tohoto území. Cílem úprav bylo založení nové generace funkčních dřevin.

MAREK DVORÁK

„Dendrologický průzkum ukázal, že porosty na řešeném území byly relativně ve špatném stavu, poškozené suchým počasím posledních let,“ říká Marie Slavíková z Veřejné zeleně města Brna. „Agresivní dřeviny se šířily na úkor méně vitálních druhů a proces eroze se neustále zrychloval. Kromě technické stabilizace svahů bylo nutné realizovat také péstební zásahy, tedy odstranit poškozené a nemocné

dřeviny z příliš zahuštěného porostu, ošetřit stávající stromy, obnovit bylinné patro a především vysázet nové stromy.“

Samotné vysazování probíhalo na podzim od září do listopadu. „Pokud bychom stromy zasadili dřív, tak nám je vedro spálí. Zároveň jsme to museli stihnout dřív, než zamrzne půda,“ vysvětluje Slavíková.

Liniová výsadba jednostranné aleje byla vysazena z jehličnatých dřevin. Další stromy přibýly jak podél nově rekonstruovaných cest, tak ve stávajících porostech. Šlo například o javory babyka, lísky turecké, kaštiny jedlé či lípy srdčité. Výsadba byla realizována z již vzrostlých sazenic o obvodu kmene 14–16 cm. V omezeném rozsahu bylo vysazováno také keřové patro, především živé ploty, které tvoří habr obecný, meruzalka zlatá, tavelník a tis prostřední. Do porostu byly dále vysazeny také solitérní keře, které



Parku jednou za rok sluší i bílá.

FOTO: M. SCHMERKOVÁ

zvyšují atraktivitu a barevnost stávající flory, například zákula japonská.

Více informací najdete na stránkách [www.vzmb.cz](http://www.vzmb.cz).



# Libor Zábbranský:

## Na zimáku jsem od rána do večera

Patří mezi největší současné ikony brněnského hokeje. Jako hokejista se prosadil do slavné NHL, jako majitel Komety dokázal tento klub vrátit zpět do extraligy a dvakrát v ní vybojovat stříbrné medaile. Libor Zábbranský nám povyprávěl o tom, jak se vyvíjí lední hokej a jak se mu líbily Hokejové hry.

MAREK DVORÁK

**Jedním z největších úspěchů klubu v poslední době je bezesporu uspořádání Hokejových her. Jak tuto akci hodnotíte?**

Plno lidí čekalo, co z toho bude. Nikdo nikdy nic takového neudělal. Neměli jsme se kam jít zeptat. Jen stavba tribun byla kolosální dílo. I díky projektantům, kteří postavili tribuny jako kotel, vnímali fanoušci atmosféru trochu jinak než v Pardubicích. Na Svítkově byli lidé daleko od ledu. Náš divák je trochu jiný než v NHL, chce být vtažen do hry. Chce pořád vidět puk, gesta, grimasy. Oproti NHL jsme v tom o hodně dál. Náš divák je hodně citlivý a vnímavý, to myslím i s respektem k fanouškům v zámoří, protože jsem tam spoustu zápasů viděl z hlediště a sám v NHL hrál. V zámoří je to spíš společenská událost. Tady si myslím, že se podařilo divákům i hráčům vyhovět ve všem a všichni si to užili. Chtěl bych poděkovat všem, kteří se na organizaci her podíleli. Odvedli obrovské penzum práce a pro úspěšný průběh udělali maximum.

**V roce 2004 jste převzal Kometu, která tehdy prožívala nelehké období, ale vy jste ji dokázal vrátit zpět na výsluní. V čem spočívá vaše kouzlo? Na tuto otázku nemám konkrétní odpověď. Možná nerad uhýbám a hlavně nerad prohrávám.**

**Dostal jste se mezi vyvolené, kteří si zahráli prestižní NHL. Jaká to byla zkušenost?**

NHL je suverénně nejlepší soutěž na světě, o tom nemůže být sporu. Pro mě to byla obrovská zkušenost, ze které čerpám i teď, tedy na postu, na kterém se nacházím. Hodně hráčů, kteří tuto soutěž nezažili, by se asi nestačili divit. Pokud hokejista nemá výkonnost, jsou v tomto případě kluby nekompromisní.

**Jaký byl nejhezčí moment vaší hráčské kariéry?**

Můj první zápas v NHL a první střídání proti legendárnímu hokejistovi Wayneovi Gretzkému. Na to se nezapomíná.

**V čem se podle vás tehdejší hokej lišil od dnešního?**

Neřekl bych tehdejší hokej, až tak starý zase nejsem. Samozřejmě v hokeji se všechno okolo vyvíjí. Dřív se hrávalo s dřevěnými hokejkami, dnes už se s nimi prakticky vůbec nehraje.

Hokej je také rychlejší a důraznější, je to vidět na způsobu hry. I tréninkový proces je jiný, používají se jiné metody. Jsou efektivnější a jistě i ohleduplnější ke kloubům a k „ničení“ těla sportem. Také regenerace a výživa je na daleko vyšší úrovni.

**„Náš divák je trochu jiný než v NHL, chce být vtažen do hry. Chce pořád vidět puk, gesta, grimasy. Oproti NHL jsme v tomto o hodně dál.“**

**Fenoménem dnešních dní je Jaromír Jágr, který zůstává i přes pokročilý věk na špičkové úrovni. Myslíte si, že v budoucnu se bude aktivní věk hokejistů dále prodlužovat?**

Nevím, podle mě je to individuální. Prostě co tělo a zdraví dovolí. Já musel ve 30 letech skončit a od 24 let jsem pořád jen bojoval se zraněními a vracel se po jejich vyléčení zpět do hry. Nakonec jsem musel skončit doslova ze dne na den. Asi to tenkrát bylo dobře pro Kometu, protože jsem se jí poté začal věnovat a starat se o ni.

**Měl jste jako mladý hokejista nějaký vzor?**

Moc vzorů jsem neměl, až v NHL. Když jsem měl možnost odehrát 40 utkání po boku Ala MacInnise, tak to byl zážitek.

**Hodně debatovaná je dnes vize nového zimního stadionu pro Kometu. Jaká je v současnosti situace?**

Platí stále to stejné, co jsem říkal před začátkem Hokejových her Brno 2016. Coko-

liv bych řekl, tak bych se tím svazoval. Bude to hodně náročné na vyjednávání, termín proto zatím nelze určit. Začali jsme studii, máme podporu díky téhle akci. Neříkáme městu: tak to postavte a my tam milostivě půjdeme hrát. Máme to naopak. My se na tom

chceme podílet aktivně. Ukázali jsme maketu, ukázali jsme, že chceme být aktivní v tom, abychom vrátili Kometu za Lužánky.

**V současné době se často objevují názory, že česká hokejová škola ztrácí svou prestiž. Mnoho hrá-**

**čů odchází již v juniorském věku do zahraničí. Jaký máte na tuto tendenci názor?**

Dřív tohle nebylo možné. Odcházeli opravdu jen ti nejlepší. Dnes je trend, že do zámoří odchází sedmnáctiletí kluci. Samozřejmě je to jejich rozhodnutí. Systém je takto nastavený a my s tím nemůžeme nic dělat.

**Jako majitel klubu vám rukama projde mnoho talentů. Troufnete si v současnosti říct, kdo z dnešních dorostenců či juniorů Komety nás v budoucnu může překvapit?**

Vzhledem k tomu, že znám velmi dobře ročníky 1998, 1999, 2000 a 2001, které jsem aktivně trénoval a které prošly mými rukama, tak mohu říct, že máme v Kometě spoustu talentů. Nerad bych je ale jmenoval, aby jim to nestouplo do hlavy a neměli nos nahoru. U mladých hráčů je obrovský problém ukočírovat právě jejich hlavu.

**Říká se, že dnešní mladí lidé jsou pohodlnější a línější. Myslíte, že je tomu tak i u sportovců?**

To bych určitě neřekl. Líný sportovec nerovná se sportovec. Pokud je hráč líný, nemůže projít ani do osmé hokejové třídy.

**Kromě role majitele klubu také znáte roli trenéra. Jaká to pro vás byla zkušenost, máte v tomto směru vyšší ambice?**

Vzhledem k mé kariéře by role trenéra měla být z mé strany tou nejpřirozenější. Ale že bych měl nějaké přehnané ambice? Jsem spíš rád, že mohu předávat zkušenosti mladým hráčům.

**Hokejové kluby se letos pokusily stabilizovat evropskou Ligu mistrů a udělat z ní v budoucnu ziskovou soutěž. Vidíte v tomto směru potenciál?**

Upřímně řečeno, nevidím. Tentokrát jsme dostali nabídku, že si účast v Lize mistrů můžeme koupit. Pokud chceme kopírovat fotbalovou soutěž, je logické, že by tuto soutěž měli hrát vítězové svých regionálních soutěží. Na druhou stranu je to výborná letní příprava, ale myslím si, že také drazé zaplacená.

**Teď trochu odbočím, jaký máte názor na Kamevédu pana Zachy staršího? Vychovával byste takto dítě?**

Pana Zachu neznám, slovo Kamevéda je mi zcela nezná-

mé. Děti vychováváme po našem, mám na to svůj názor, vím, jak se má v životě chovat můj syn, ale ptát se na výchovu někoho cizího, to určitě ne.

**Komu fandíte kromě Komety? Máte svůj oblíbený tým v NHL nebo na evropské scéně?**

Oblíbeným týmem je St. Louis Blues, kde jsem hrál. Fascinuje mě také New York Rangers. Fantastický tým a skvělá organizace. Odehrál jsem v Madison Square Garden první utkání v NHL, mám na to pěkné vzpomínky.

**Když jsme u hokejových stadionů, viděl jste jich za svoji kariéru nepočítaně mnoho. Který z nich se vám líbil nejvíce a proč?**

V NHL je spousta krásných stadionů. Ohromila mě hala v Torontu, ale největší kouzlo má pro mne asi přece jenom Madison Square Garden v New Yorku.

**Kdybyste si mohl dát večeri s jakoukoliv postavou hokejové historie, koho byste si vybral a o čem byste si chtěl povídat?**

Asi bych se pana Bubníka zeptal, proč se tenkrát objevil u mne, když mi bylo šest let, a pozval mě do přípravy Komety za Lužánky. Zeptal bych se ho: „A kdo vás, pane Bubník, vlastně poslal?“ (smích)

**Jaký je běžný den majitele hokejového klubu?**

V podstatě jsem od rána do večera na zimáku. Sleduji všechny zápasy mládeže, extraligový tým, jedním s partnery, také se poměrně často osobně setkávám s politiky, bez kterých by žádný sportovní klub nemohl fungovat. Má práce je zajímavá v tom, že každý den je jiný.

**Co říkáte na vaše časové vytížení rodina?**

No to už se radši neptám... Prostě Kometa je členem naší rodiny a dost se jí věnujeme.

**Provozujete aktivně či alespoň sledujete i jiné sporty než lední hokej?**

S ohledem na mé zdraví aktivně nesportuju a moc času sledovat jiné sporty upřímně řečeno nemám. Ale kdybych měl víc času... Vždycky mě bavil fotbal.

**Jak odpočíváte, jaké máte kromě hokeje koníčky?**

O mně je známé, že mou velkou zálibou je rybaření. Pokud mám čas, rád toho využiju a zajedu si zachytat. Lovím u nás, na jižní Moravě. Dál mě to neláká. V rámci hokeje jsem se za svůj život nacestoval dost a navíc, nikde nejsou pro mne krásnější místa než u nás na Pálavě, na řece Svratce, Jihlavě či Dyji.

**Kdo podle vás letos vyhraje MS v hokeji?**

Nemám ve zvyku tipovat, ale moc bych si přál, aby se radoval náš tým.

Libor Zábbranský se narodil 25. listopadu 1973 v Brně. Svoji kariéru hokejového obránce zahájil v klubu Kometa Brno (tehdy HC Zetor Brno). V české extralize hrál i za další kluby, například Vsetín nebo HC Sparta Praha. Atmosféru zámořského hokeje si vyzkoušel v klubu St. Louis Blues. V roce 2005 ukončil aktivní kariéru a majetkově vstoupil do klubu Kometa Brno, který zachránil před krachem. Když ho převzal, začal se klub umisťovat stále lépe a dvakrát vybojoval titul vicemistra soutěže. V lednu tohoto roku uspořádala Kometa pod Zábbranského vedením Hokejové hry Brno 2016, kde na mobilním venkovním kluzišti překonala tuze-  
mský rekord v návštěvnosti na hokejovém zápase.

FOTO: P. COUFAL



## JAK TO VIDÍ RADNÍ A ZASTUPITELÉ

## Brno hledá svého městského architekta



## MARTIN ANDER

náměstek primátora (Strana zelených)

**T**éměř rok jsme připravovali a s odbornou veřejností diskutovali plán, jak v Brně obnovit instituci hlavního architekta. Pečlivá příprava se vyplácela. V prosinci jsem zastupitelstvu předložil návrh zřídit samostatnou Kancelář městského architekta a zastupitelé jej většinou hlasů schválili.

Přípravu plánů na rozvoj města, ale i dohled nad kvalitou městských staveb a rekonstrukcí ulic tak převezme tým odborníků. Nyní proto přichází další logický krok. V otevřeném výběrovém řízení vybere porota nejvhodnějšího kandidáta na funkci ředitele tohoto pracoviště. Uchazeči se mohou hlásit do 4. března.

Už výběrem členů poroty chceme dát najevo, že nám jde především o to postavit do čela osobu s vynikajícím přehledem o moderních trendech v plánování měst v Evropě a nezbytným odborným renomé. Proto v porotě převažují nezávislí odborníci z tuzemska i zahraničí. Nechybí zkušení architekti a šéfové kanceláří planujících rozvoj měst z Vídně, Kodaně či Prahy, účast potvrdil i Adam Gebrian, oceněný jako Architekt roku 2015. Uchazeči si budou muset porotu získat prezentacemi svých vizí o rozvoji města a projdou náročnými pohovory. Začátkem dubna budeme znát výsledek.

Brno kvalitní urbanistické pracoviště potřebuje. V žebříčku světových metropolí, kde se nejlépe žije, který nedávno zveřejnil deník New York Times, se Brno umístilo na 46. místě, nejvýše ze všech měst v ČR. To nás samozřejmě těší, ale chceme-li stoupat výš, musíme na zlepšování kvality života pracovat systematicky: propojovat plánování bydlení s dobrou dostupností MHD a služeb; rekonstruovat ulice tak, aby byly příjemné pro pobyt; naslouchat potřebám lidí. Mezi důležité úkoly bude patřit i vytvoření plánu, jak více otevřít areál brněnského výstaviště veřejnosti a lépe ho propojit s městem. Elán, nové nápady a inspiraci z úspěšných evropských měst – to teď potřebujeme nejvíce.



FOTO: M. SCHMERKOVÁ

## Otrlí návštěvníci sportovišť



## ANTONÍN CRHA

člen Zastupitelstva města Brna (KDU-ČSL)

**P**okud se začneme více zajímat o provoz sportovišť, která pro město Brno spravuje společnost STAREZ-SPORT, a. s., dozvíme se neuvěřitelné věci. Rád bych se s vámi podělil o několik „pikantností“ týkajících se chování některých návštěvníků.

V Aquaparku Kohoutovice a v Lázních Rašínova, kde je také sauna a posilovna, si už zaměstnanci zvykli, že co nepřiřoubují, to zmizí. Nejčastěji mizí ramínka, napěchovaná do tašky plné mokrych věcí. Fény už jsou pevně přiřoubovány ke zdi, protože po instalaci zmizely takřka okamžitě. Háčky na odkládání v převlékárnách personál nestíhá doplňovat.

Někteří však potřebují i papírové ručníky, a to rovnou polovinu zásobníku, nebo si do přinesených nádob „přesunou“ veškeré tekuté mýdlo z toalet. U východu pak přiberou ještě sáčky na boty.

Ze sauny si nenechavci pod prostěradly, která také hojně mizí, odnáší veškeré doplňky – svíčky, dekorativní vazby, dokonce i celou vázu s květinami. Některé návštěvnice si pletou solárium a posilovnu s drogérií a odnáší vše, co najdou, včetně tampónů s odličovacím krémem. Na Koupaliště Riviéra zase chodí tzv. návštěvníci „instalatérů“, kteří okamžitě po otevření odborně demontují sprchové růžice a umyvadlové baterie. Kam schovají toaletní prkénka, je mi záhadou. Úsměvně rovněž je, která se návštěvnice v Kohoutovicích snaží vyhnout placení v sauně tím, že se po břiše plazí pod turnikety. O tom, že někteří jsou ochotni kvůli úspoře za vstupné na koupaliště Riviéra přebrodit i jez přes řeku Svratku, ani nemluvě.

Milí čtenáři, věřím, že vy nepatříte mezi „otrlé návštěvníky“, a tak Vám přeji, abyste si na našich sportovištích vždy oddychli, zaspotovali a načerpali hodně sil do všedních dní.

## VIDĚNO Z DRUHÉ STRANY

## O kolik se zvýší vodné a stočné?



## VLASTIMIL ŽĎÁRSKÝ

člen Zastupitelstva města Brna (ČSSD)

**R**ada města Brna dne 15. 12. 2015 rozhodla, že ve společnosti Brněnské vodárny a kanalizace se zvýší výplata dividend z 33 milionů Kč ročně na minimálně 60 milionů Kč ročně, respektive 80 % ročního zisku s tím, že do výplaty dividend by mohl být zapojen i nerozdělený zisk z minulých období. Ten činí něco přes 1,2 miliardy korun!

Když zvážím, že město Brno vlastní v Brněnských vodárnách a kanalizacích 51 % akcií a 47 % akcií vlastní francouzská nadnárodní společnost (2 % drobní akcionáři), musím si položit základní otázku, co k takovému kroku Radu města Brna vedlo a komu je taková vstřícnost k zahraničním akcionářům ku prospěchu?

Že by za tím mimo jiné byla potřeba tří francouzských hlasů v představenstvu Brněnských vodáren, bez kte-

řých by nebylo možno "odstranit" z představenstva prvního brněnského ANO-rebela Tomáše Kratochvíla? V takovém případě se vkrádá otázka, proč se běžný Brňan má finančně podílet na vyrovnávání si účtů hnutí ANO? Je nám všem přeci jasné, že nárůst výplaty dividend je přímo vázán na tvorbu zisku a ten zase na cenu vodného a stočného! Takže nevím, o kolik bude v příštích letech dražší voda v Brně, ale vím jistě, že ve zdražení bude zahrnuta politická hra hnutí ANO. A také vím, že 47 % z vyplaceného zisku, tedy minimálně 28 milionů Kč nebo až 550 milionů Kč, půjde díky rozhodnutí současné koalice mimo Brno i mimo naši republiku.



FOTO: ALEŠ PELIKAN

## Brno plánuje vrátit dlužníky do městských bytů



## LIBOR ŠTÁŠKA

člen Zastupitelstva města Brna (ODS)

**U**volněný náměstek brněnského primátora pro sociální věci Matěj Hollan (Žít Brno) a uvolněný zastupitel pro sociální věci, tedy stejnou agendu, Martin Freund (Žít Brno) se nedávno pochlubili zajímavým sociálním projektem, který připravují. Jak už bývá zvykem, informací k němu příliš není.

Oficiálně se tváří jako snaha o řešení bezdomovectví v Brně, zkoumáte-li ho zblízka, zjistíte, že půjde o nebezpečný projekt typu sociálního inženýrství. O co jde? Partneři projektu, Ostravská univerzita a organizace IQ Roma servis, nastaví kritéria, na základě kterých bude vybráno 150 rodin z ubytoven a podobných zařízení a z nich bude vylosováno 50 rodin, kterým město přidělí opravený byt. Brno do těchto kritérií dle dostupných informací nebude moci mlu-

vit. Překážkou nebudou ani statisčové dluhy, které vybraná rodina nahromadila v minulosti, kdy městský byt bez placení nájemného obývala. Město, které takového dlužníka z městského bytu dříve složitě vypovědělo, ho nyní bude do opraveného bytu vracet a dluhy mu nejspíš odpustí. To považují za neakceptovatelné a zcela demotivační vůči těm, kteří v minulosti své dluhy řešili a splatili. K rodině v domě, která se se svým dluhem v minulosti dokázala vyrovnat, se nyní nastěhuje rodina z ubytovny, která splatit dluh městu v minulosti odmítla, z městského bytu byla vypovězena a ocitla se v soukromé ubytovně (kde mimochodem byla schopná poplatek ze sociálních dávek platit). Město jí nyní podá pomocnou ruku, dluh smáže, a ještě jí obdaří opraveným bytem, ke kterému jí předá klíče. Jak to asi na sousedy, kteří si kvůli řešení dluhové situace našli práci, přizpůsobili život tak, aby dluh spláceli a udrželi si tak bydlení, bude působit? V Brně, zdá se, začíná být bohužel možné úplně vše. Není však všechno zlato, co se třpytí. Tento projekt to jenom dokazuje.

## Bádejte, bádejte, ale i pro město



## JAROSLAV KACER

člen Zastupitelstva města Brna (TOP 09)

**Z**ačátkem ledna proběhl první expertní workshop k připravovanému projektu Technologies for Smart Cities, jež se v rámci Operačního programu Výzkum, vývoj a vzdělávání rozhodly podat společně některé fakulty VUT v Brně a Centrum dopravního výzkumu.

Kromě zástupců města se na realizaci workshopu podílelo i Jihomoravské inovační centrum. Při plánování této akce bylo primární snahou dostat k jednomu stolu zástupce města a městských společností se zástupci vědeckých týmů a spojit tak poptávku s nabídkou. Výsledky vědecké práce tak budou aplikovány do praxe, což může pomoci vyřešit některé problémy města. Bez racionální aplikace výsledků na město by totiž tento projekt postrádal smysl. Vzhledem k tomu,

že jedním ze stěžejních problémů města Brna je doprava, bylo do projektu přizváno i Centrum dopravního výzkumu.

Po Vánocích máme v paměti film, kde měl císař Rudolf II. svou alchymistickou kuchyni-laboratoř, tzv. Cibusalku. Nechceme, aby něco podobného vzniklo v Brně a aby se zde někteří snažili pro město třeba zhmotnit tmu. Nenecháme tak akademický sektor bádát a bádát s tím, že mu nerozumíme, ale věříme. Je žádoucí jít si naproti a spojit síly v oboustrannou prospěšnost, například při budování funkčního městského ekosystému, což je projekt komise Smart City Rady města Brna. Chceme také spolupracovat s dalšími univerzitami, vědeckými centry apod.

Workshop byl jen prvním výkopem a všechny zúčastněné čeká ještě hodně práce. Problematika Smart Cities je široká a workshop se zabýval především energetikou a dopravou. Výsledný projekt bude předložen k hodnocení a jako každá akce bude i celý workshop evaluován, abychom zjistili naplnění cílů či se poučili pro příště.

## Twitter



- Krátké zprávy o aktuálním dění v Brně
- Fotografie
- Odkazy na rozhlasové a televizní zpravodajství o městě
- Pozvánky na kulturní, společenské, sportovní a další akce
- [www.brno.cz/twitter](http://www.brno.cz/twitter)

URBAN CENTRUM BRNO | Stará radnice | Mečová 5 | Brno | otevřeno | pondělí - pátek | 10.00 - 12.00 | 13.00 - 18.00 | hodiny | telefon | +420 778 520 752 | e-mail | [urbancentrum@brno.cz](mailto:urbancentrum@brno.cz) | [www.urbancentrum.brno.cz](http://www.urbancentrum.brno.cz)



Urban centrum zve k návštěvě výstavní síně na Staré radnici zájemce o rozvoj a budoucí podobu města Brna. Kromě pravidelně obměňovaných expozic o připravovaných a realizovaných záměrech města se lidé mohou zúčastnit i besed či prezentací. Aktuální výstavy: Brno brownfields 2015 a Atlas Brněnské metropolitní oblasti.

## Videoaktuality

- Události a dění v Brně obrazem
- Reportáže zhlédnete v sekci Videoaktuality na portálu YouTube s odkazem na webu města [www.brno.cz](http://www.brno.cz).

## Brněnské echo



- Radiomagazín města Brna
- Události, akce, zajímavosti, pozvánky
- Premiéra každý čtvrtek v 16.20 hodin na Rádiu Kiss Hády (88.3 FM)
- Každé druhé a poslední pondělí v měsíci ve 13.25 hodin speciální diskuzní pořad na aktuální téma

## BRNĚNSKÝ METROPOLITAN

**Příští číslo bude distribuováno 5. a 6. března.** Brněnský Metropolitan čtete také na webové stránce [www.brno.cz](http://www.brno.cz) – najdete tu kompletní archiv i aktuální číslo ke stažení.



VYCHUTNEJTE SI

# SALIMA MENU




**SALIMA**  
MEZINÁRODNÍ  
POTRAVINÁŘSKÉ VELETRHY





**17.-20. 2. 2016**  
**BRNO - VÝSTAVIŠTĚ**  
WWW.SALIMA.CZ






Souběžně probíhá  
Mezinárodní veletrh  
obalů a tisku  
17.-19. 2. 2016




BVV  
Veletřhy  
Brno

**17.-20. 2. 2016**  
**BRNO - VÝSTAVIŠTĚ**

**35 MINI PIVOVARŮ**

**100 DRUHŮ PIV**



**FESTIVAL MINIPIVOVARŮ**




**...V RÁMCI KONÁNÍ VELETRHU SALIMA**



BVV  
Veletřhy  
Brno

SC 35178302

## Oslavte s námi jubileum!

Jubilejní, již třicátý potravinářský veletrh SALIMA 2016 se blíží. V polovině února se otevřou brány brněnského výstaviště, aby přivítaly odborníky, obchodníky i veřejnost na mezinárodních potravinářských veletrzích SALIMA/VINEX, MBK a INTECO, které proběhnou v termínu od 17. do 20. února 2016 na brněnském výstavišti. Souběžně s těmito veletrhy bude probíhat

mezinárodní veletrh obalů a tisku EmbaxPrint. Novinkou na veletrhu SALIMA bude FESTIVAL MINIPIVOVARŮ. V dlouhém křídle pavilonu „A“ brněnského výstaviště budou mít možnost znalci pivního moku a odborníci z potravinářské branže ochutnat více jak 100 druhů piv od 35 českých a moravských „minipivovarníků“. Někteří dokonce pro tuto příležitost uvaří speciální piva.


Mimo pivo mohou návštěvníci v pavilonu „A“ degustovat i vybrané vzorky vína a u ostatních vystavovatelů budou probíhat ochutnávky a testovací prodej potravin a nápojů. Doprovodný program potravinářských veletrhů SALIMA je natolik pestrý, že si v něm každý najde to své. Mimo speciálně zaměřené konference, jako je Safe Food o balení potravin a Konference o nezávadnosti výroby,

vás mohou zaujmout semináře např. Novela zákona o vinnictví a vinařství nebo Jak na košer potraviny. Oku i nosu lahodící bude cukrářská show Mieczysława Chojnowského – světového cukrářského šampiona nebo škola Vaření hravě, ve které vás děti pozvou na ochutnávku toho, co se v kurzech této školy naučily. Právě spojení potravinářských veletrhů s veletrhem obalů a tisku nejlépe demonstruje živá balicí linka PACKAGING LIVE 2016. Jde v podstatě o zmenšenou továrnu, kde

stroj, který se nachází vždy na začátku linky, bude balit pečivo značky Breadway. V závěru balicí linky se představí stickpack, který vyrobí obrandované cukříky s logy partnerů pro projektovou kavárnu, ve které bude ochutnávka pečiva Breadway a dobré kávy. Pro návštěvníky také tradičně proběhne losování o věcné ceny u recepce pořádací agentury EQUICOM. Poprvé na veletrzích SALIMA a EMBAXPRINT mají návštěvníci nově možnost parkovat přímo v areálu výstaviště. Vjezd vozidel návštěvníků do

areálu výstaviště bude možný od 17. února 2016 branou č. 4 (mezi hotely Voroněž II a Holiday Inn), kde budou dále směřováni na parkovací plochy před pavilonem A. Odtud již pěšky pohodlně dojdou do pavilonu „V“, který je hlavním vstupem a registračním místem i pro zbývající pavilony A a G1, v nichž budou probíhat veletrhy SALIMA/VINEX a EMBAXPRINT. Parkovné se platí až při odjezdu z areálu BVV. Více informací naleznete na [www.salima.cz](http://www.salima.cz).

SIMPLY CLEVER



**DŮVĚŘUJTE. PROVĚŘUJEME MY**


Odjeďte bez obav. Program ŠKODA Plus Vám zaručuje, že je koupě ojetého vozu zcela transparentní a bezpečnou záležitostí s možností výhodného financování. Kompletní aktuální nabídku najdete na [www.skodaplus.cz](http://www.skodaplus.cz).

[skodaplus.cz](http://skodaplus.cz)  
Váš autorizovaný partner programu ŠKODA Plus:

**AUTONOVA BRNO**  
Masná 20  
602 00 Brno  
[www.autonova.cz](http://www.autonova.cz)

**ŠKODA**

**ŠKODA Financial Services**



SC 35178302



## Je na čase podpořit imunitu proti chřipce

V posledních dnech přibývají zprávy, že chřipková epidemie je přede dveřmi. A tak nás zřejmě opět neminou plně čekárny v ordinacích lékařů, poloprázdné třídy ve školách, desetitisíce lidí doma na nemocenské. Osobám s oslabeným organizmem navíc hrozí zdravotní komplikace. Chřipku není dobré podceňovat. Po chřipce může přetrvávat slabost, únava a kašel i několik týdnů. Často dochází k opakovaným zánětům vedlejších nosních dutin a průdušek nebo zápalům plic či zánětům, které mohou přejít do chronického stavu.

### Koho chřipka ohrožuje nejvíce

Závažný průběh chřipky a různé zdravotní komplikace hrozí především lidem s oslabeným imunitním systémem - starším osobám, malým dětem, lidem vyčerpaným nepřiměřenou fyzickou námahou a stresem a pacientům s chronickými chorobami zejména srdce, plic a ledvin. Po chřipce nebo nachlazení u nich může přetrvávat slabost, únava a kašel i několik

týdnů. Často hrozí opakované záněty vedlejších nosních dutin a průdušek nebo zápalu plic, které mohou přejít do chronického stavu.

### Jak podpořit oslabenou imunitu?

Vedle vitamínů, probiotik a vedení zdravého životního stylu, které nám pomáhají udržet co nejlépe fungující imunitní systém, jsou v případě, že máme oslabenou imunitu, zvlášť účinné některé enzymy. V našem těle totiž mají velký význam proteolytické, tj. bílkoviny štěpící enzymy, které pomáhají zajišťovat rovnováhu a fungování imunitního systému. Jestliže však máme oslabenou imunitu nebo nás ohrožuje zánět, je důležité podpořit jejich činnost podáváním obdobných enzymů zvenčí. Zabývá se tím speciální oblast medicíny - systémová enzymoterapie. Nejznámější lék, který používá, je Wobenzym.

### Wobenzym posiluje oslabenou imunitu

Wobenzym působí proti zánětům a podporuje oslabenou imunitu, proto

by ho měli lidé nejvíce ohrožení chřipkou začít užívat už v období zvýšeného výskytu chřipky, tedy aniž by ještě sami onemocněli. V případě propuknutí nemoci ji pomáhá rychleji zvládnout a zkracuje tak dobu léčby. I když už jsme z nehoršího venku, tedy v období rekonvalescence, Wobenzym posiluje stále ještě oslabenou imunitu a je tak účinnou obranou proti případnému opakování nemoci a jejímu přechodu do chronického stavu.

### Pomáhá už 50 let

Letos je tomu přesně 50 let, kdy byl Wobenzym poprvé uveden na trh v tehdejší západní Německu, a 25 let u nás. Jen v ČR si lidé za rok koupí kolem 200.000 balení tohoto léku, mnozí z nich opakovaně. Také to potvrzuje, že pomáhá.

Více na [www.wobenzym.cz](http://www.wobenzym.cz).

Wobenzym je tradiční lék z přírodních zdrojů k vnitřnímu užití. Pečlivě přečtěte příbalovou informaci. Léčbu dětí konzultujte s ošetřujícím lékařem

## Buclatí andílci, Marilyn, banán a tomatová polévka. Warhol míří na Špilberk

Jak proslavit banán nebo polévku s polévkou? Stačí, když je namaluje Andy Warhol. Jeho tvorbu představí nová výstava Muzea města Brna na Špilberku od 11. února. Výstava s názvem „V hloubi mé zahrady“ ukáže legendu světového designu z poněkud jiné perspektivy. K vidění budou i méně známá a v českém prostředí dosud nevystavená díla z doby, než se Andy Warhol proslavil. Začínal v 50. letech jako reklamní kreslíř, postupně se v 60. letech vypracoval na vůdčí osobnost pop-artu. K vidění budou dvě stovky exponátů z let 1956 až 1986.



Vůbec poprvé bude mít česká veřejnost možnost prohlédnout si na hradě Špilberku například Warholovu ranou sérii „In the Bottom of my Garden“, která dala název celé výstavě – V hloubi mé zahrady. Jde o kresby roztomilých anděličků buclatých, až barokních tvarů. „V těch kresbách je cit, láska i něha. Warhol je navíc vytvořil ve spolupráci s matkou Julií, která měla krásný rukopis a dotvořila tak celkový obraz tohoto díla,“ popisuje kurátor sbírky Miroslav Houška z Gallery of Art Prague, která exponáty do Brna zapůjčila.

Brněnská výstava zahrnuje také ukázky Warholovy tvorby na poli hudebním. „Za svůj život vytvořil téměř šedesát obalů na LP. První návrh vznikl už v roce 1949 – i ten je v expozici k vidění,“ doplňuje kurátor Houška. Nebude chybět ani legendární obal na desku The Velvet Underground & Nico nebo

na Sticky Fingers od The Rolling Stones. A když jsme u „Stounů“, nemohla by to být Warholova výstava, kdyby na ní nebyly známé pestrobarevné portréty Micka Jaggera a stejně tak Marilyn Monroe, Arethy Franklin, Johna Lennona nebo Mao Ce-tunga.

Co se týče notoricky známých kousků – návštěvníci budou mít v Brně šanci prohlédnout si i legendární Flowers nebo obraze Warholových koček, které se všechny jmenovaly Sam. Konzervy Campbellovy polévky návštěvníci taktéž nepřehlédnou. Kromě klasických děl ale výstava zahrnuje i Warholovy méně známé práce z 50. let, kdy začínal jako reklamní kreslíř.

Ve výstavě bude celou dobu i speciální grafická dílna. Lidé si v ní budou moct pomalovat bustu Andyho Warhola. Na malé návštěvníky v dílně čekají omalovánky – jejich díla se pak vystaví na speciální zdi. Protože

každý by si měl užít svých 15 minut slávy, jak říkal sám Warhol. Výstavu doplní i komentovaná prohlídka s kurátorem Miroslavem Houškou v úterý 15. března. Rozkvetlou zahradou děl Andyho Warhola se lidé mohou projít až do 1. května.



SC 361168/01

## Na JazzFestBrno se vrací zpěvák, který má pod čepicí. Gregory Porter premiérově představí skladby z připravovaného alba



Jazz, funk, soul, R&B, gospel i akustický pop. To vše vkusně míchá Grammy ověněný zpěvák Gregory Porter, který si za rekordně krátkou dobu podmanil celý svět. Předloni beznadějně vyprodal i koncert na festivalu JazzFestBrno a nyní se vrací na místo činu. Fanoušci se na jeho sametový baryton mohou těšit 8. března v Bobycentru, kde vystoupí v rámci festivalu JazzFestBrno.

„Gregory Porter míchá velmi vkusně a zábavně jazz s dalšími žánry, není tedy divu, že se z něj stal celosvětový fenomén,“ říká umělecký ředitel festivalu Vilém Špilka. Zpěvák, kterého svět nezná jinak než v pověstné pokrývce hlavy, představí v Brně skladby z připravovaného jarního alba. Návštěvníci brněnského koncertu tak uslyší novou desku

naživo ještě před jejím vydáním.

Nejen Gregory Porter je však hvězdou 15. ročníku JazzFestu Brno. Další vrcholy obstarají 12. února v Sono Centru trumpetista Wynton Marsalis s big bandem Jazz at Lincoln Center Orchestra a 13. dubna v Bobycentru saxofonista Wayne Shorter. Triumvirát superhvězd doplňují kandidáti

z takřečeného druhého koše. Že ale nejde o druhořadé umělce, je jasné hned při pouhém výřtu jmen. Robert Glasper Experiment, Yaron Herman a Ziv Ravitz či Tomasz Stańko jsou výraznými osobnostmi současného jazzu a obdivovaní a často kopírovaní umělci s jasnou vizí. Pořadatelé etablovaného brněnského festivalu však chystají mnohem více. V cel-

kem dvanácti koncertních večerech se totiž kromě již jmenovaných představí hudebníci z celkem čtrnácti zemí a chybět nebude ani výběr toho nejlepšího z domácí scény, mezi jinými třeba trio Emila Viklického, Ondřej Pivec či Ondřej Ruml. Vstupenky na jubilejní patnáctý ročník jsou v prodeji na webu [www.jazzfestbrno.cz](http://www.jazzfestbrno.cz) a v běžných předprodejích.

JAZZFESTBRNO  
International Jazz Festival

GREGORY

PORTER

8. BŘEZNA 2016, BOBYCENTRUM

generální partner

DRFG  
Investiční skupina

hlavní partneři

ALCINA

Alpecin

generální mediální partner

Česká televize

generální partner  
pro internet

SEZNAM.CZ

Vstupenky na [www.jazzfestbrno.cz](http://www.jazzfestbrno.cz)  
a v běžných předprodejích







# Brno si připomene osudy a dílo rodáka Ernsta Macha

Ve dnech 18.–20. února se budou k připomenutí 100. výročí úmrtí chrlického rodáka Ernsta Macha konat Brněnské dny Ernsta Macha. Při této příležitosti připomenou Masarykova univerzita a její Přírodovědecká fakulta spolu s dalšími institucemi životní osudy a dílo tohoto významného brněnského rodáka.

MARK DVOŘÁK

„Hlavní náplní Brněnských dnů Ernsta Macha budou velmi zajímavé přednášky na témata, která s touto osobností souvisí,“ říká jedna z organizátorů konference Jana Musilová z Přírodovědecké fakulty MU. „Přednášející jsou renomované a významné osobnosti vědy. Myslím si, že konference bude rozmanitá a bohatá na informace,“ dodává Musilová.

O Machovi tak povypráví například Jiří Bičák z Univerzity Karlovy v Praze, který nabídne téma Mach, relativita a kosmologie, předseda Akademie věd ČR Jiří Drahoš vystoupí s přednáškou Ernst Mach – pedagog a technik.

Uvítací večer akce se odehraje ve čtvrtek 18. února. Samotná konference proběhne v pátek 19. února 2016 od 9.00 do 13.30 hodin v reprezentativním prostředí Sněmovního sálu Nové radnice v Brně. V rámci BDEM 2016 proběhne též den v Chrlicích vzpomínková slavnost s přednáškou profesora Martina Černohorského, který se zásadním způsobem zasloužil o připomenutí významu



Na rodném domě Ernsta Macha v Chrlicích je umístěna pamětní deska, kterou v roce 2008 doplnil reliéf od sochaře Jiřího Sobotky. FOTO: Z. KOLÁŘIK

díla a osobnosti Ernsta Macha. A v sobotu pak nabídnou vybraná muzea a instituce v rámci této akce speciální prohlídky.

Více informací a kompletní program akce můžete najít na webových stránkách bdem2016.physics.muni.cz.

## Na Kraví hoře budou s drakem bojovat rytíři i kouzelníci



Mají vaše děti někdy chuť tasit meč a proměnit se v udatného hrdinu pohádky či fantasy příběhu? Právě pro vás je Výprava na draka, dobrodružná hra pro děti, která se koná v sobotu 12. března v parku na Kraví hoře. Kromě samotného lovu na draka vás čeká také střelba z luku či kuše, hledání pokladu a celá řada dalších dobrodružství.

„Jde o akční hru pro děti, podobnou známé hře Pevnost Boyard,“ říká jeden z organizátorů akce Pavel Plíšek. „Děti budou ve skupinkách čtyř až šesti hráčů čelit řadě úkolů. Když většinu z nich splní, budou bojovat se samotným drakem. Skupinky půjde vytvořit až na místě a každou z nich bude doprovázet

jeden dospělý. Jednotlivé družiny nesoutěží mezi sebou, každá bojuje jen za sebe,“ dodává Plíšek.

Mezi úkoly patří například šerm s bezpečnými replikami středověkých zbraní, sestavování katapultu, plížení, rébusy, bludiště, zkouška odvahy a další aktivity. Mají rozdílnou obtížnost, závislou na věku dětí, přičemž některé si můžou vyzkoušet i dospělí.

Atmosféru by měly doplnit pohádkové i fantastické převleky. „Uvítáme, když si děti vyrobí alespoň improvizované kostýmy. Můžou se proměnit třeba v rytíře, princeznu nebo kouzelníka,“ usmívá se Plíšek.

Akci připravuje Dům dětí a mládeže Helceletka, který dětem také nabízí tábory a řadu tradičních i netradičních kroužků, například chovatelství a teraristiky nebo šerm. Přihlášení na Výpravu na



Jedním ze symbolů hry je samozřejmě drak. KRESBA: DDM HELCELETKA

draka i další podrobné informace najdete na webové adrese [www.helceletka.cz](http://www.helceletka.cz). MARK DVOŘÁK

## Mateřské školy zahajují zápis

S prvním únorovým dnem začal letošní zápis do mateřských škol, jehož systém a kritéria hodnocení jsou opět jednotná v celém Brně a který probíhá elektronicky. Všechny potřebné informace jsou k dispozici na internetových stránkách [zapisdoms.brno.cz](http://zapisdoms.brno.cz).

Zde si mohou rodiče v termínu od 1. do 26. února vyzvednout přihlášku, k níž současně získají pro své dítě jedinečný kód. Ten v dalších krocích zápisu zajistí anonymitu dítěte v souladu se zákonem na ochranu osobních údajů.

Pokud rodiče nemají přístup k internetu, poskytnou jim potřebné informace i přihlášku v papírové podobě přímo mateřské školy. Vyplnění přihlášky je nutno věnovat náležitou pozornost – dbát na čitelnost, neopomenout nechat potvrdit požadované údaje od dětského lékaře kvůli očkování.

Ve dnech 25. a 26. února v době od 8 do 16 hodin bude probíhat sběr přihlášek v jednotlivých mateřských školách, kam chtějí rodiče své dítě přihlásit. Konkrétní hodiny v rámci tohoto období určí ředitelé jednotlivých škol a zveřejní je obvyklým způsobem. Od 7. března pak mohou rodiče očekávat informace o tom, kam bylo jejich dítě přijato.

„Prosíme, abyste v rámci kolegiality s ostatními rodiči využívali možnosti vzít zpět žádost o přijetí v těch mateřských školách, kde se vaše dítě umístilo ‚nad čarou‘ a už nyní jste rozhodnutí, že tuto mateřskou školu vaše dítě navštěvovat nebude. Ideální by bylo oznámit toto rozhodnutí nejpozději do 25. 3. 2016 ředitelkám mateřských škol, které vaše dítě nebude navštěvovat,“ žádají pracovníci Odboru školství Magistrátu města Brna, kteří systém přihlašování koordinují.

Toto oznámení od rodičů totiž umožní lépe a rychleji rozhodovat o uvolněných místech ve školkách.

ZUZANA TAUSOVÁ

### Nezapomeňte, že...

Dítě můžete přihlásit do libovolného počtu MŠ. Do každé z nich se však musíte dostavit osobně s důvodem odevzdání přihlášky v papírové podobě. Neúplně vyplněná přihláška, která nebude v termínu stanoveném ředitelkou školy doplněna, je důvodem k vyřazení dítěte z přijímacího řízení.



Na barevném světě her a kamarádů se už těší noví školáčci. FOTO: Z. KOLÁŘIK

### S elektronickou podporou probíhá letos i zápis prvňáčků

I systém zápisů do základních škol letos poprvé zjednoduší webové stránky. Na adrese [zapisdops.brno.cz](http://zapisdops.brno.cz) jsou k dispozici informace o všech základních školách ve všech městských částech i o požadavcích k zápisu. Ke stažení je zde i formulář Žádost o přijetí dítěte k základnímu vzdělávání, který je potřeba při zápisu odevzdat ve škole. Zákonný zástupce dítěte se do každé školy, do které zapisuje své dítě, musí dostavit osobně spolu se zapisovaným dítětem.

### Důležité termíny

#### Do 15. 2. 2016

Lhůta pro stažení Žádosti o přijetí dítěte k základnímu vzdělávání z webových stránek. Žádost lze také vyzvednout ve školách či na Odboru školství, mládeže a tělovýchovy Magistrátu města Brna, Dominikánské nám. 3, 1. patro, paní Hofbruckerová, dveře č. 103.

#### 15. 1. 2016 – 15. 2. 2016

Sběr žádostí na jednotlivých školách. K zápisu se dostaví s rodiči i zapisované děti. Konkrétní hodiny v rámci tohoto období určí ředitel(ka) školy a zveřejní obvyklým způsobem.

Výsledky přijímacího řízení se rodiče dozví do 30 dní od zápisu.

### POMÁHAJÍ NEZIŠTNĚ

## Centrum pro rodinu a sociální péči se stěhuje na Biskupskou

Zvládnout životní situace, pomoci řešit problémy, to je poslání Centra pro rodinu a sociální péči, které nabízí široké veřejnosti rodinné a vzdělávací programy a sociální služby. Nyní je ale čeká stěhování. Od 29. února bude sídlit pod Petrovem v Biskupské ulici číslo 7.

ALES PELIKÁN

Spolu s centrem se do nových prostor přestěhuje i organizace Spokojený senior – KLAS, jejíž činnost a programy cílí na nejstarší populaci.

„Co na Josefské zůstane, je Family Point, místo pro mezigenerační setkávání. Zde si dávají sraz tatínky s maminkou nebo babička s dědečkem a s vnoučaty. Využívají ho v hojně míře také maminky. Sem mohou přijít například nakrmit nebo přebalit dítě. Je tu výborné zázemí pro rodiny,“ zdůraznila ředitelka Centra pro rodinu a sociální péči Marcela Ondrůjová.

Velký důraz klade centrum na mezigenerační programy. Na nich se podílí

25 stálých zaměstnanců a mnoho externích spolupracovníků. Mezi nimi jsou studenti z Masarykovy univerzity, kteří sem přicházejí na praxi.

V březnu na Josefské otevřou novou skupinu pro setkávání seniorů s jejich vrstevníky v bezpečném prostředí. V ní budou moci sdílet svoje zkušenosti a vzdělávat se, centrum pro ně bude pořádat i výtvarné dílny nebo vycházky do okolí. „Rozsah našich aktivit a nabídek pro seniory je široký. Od specializovaných kurzů, přes společná setkávání ve Family Pointu až po pobyty a příměstské tábory,“ uvedla vedoucí organizace Spokojený senior – KLAS Tereza Kozderová.

### O náhradní babičky je zájem

Kromě týdnů pro seniory, které pořádá centrum už několik let, budou mít letos v období letních prázdnin premiéru příměstské tábory. „Náplní těchto týdenních táborů budou mimo jiné vycházky do přírody nebo návštěvy kulturních zařízení,“ sdělila Kozderová.

Vedle toho budou i letos pořádat pobyty pro prarodiče s vnoučaty mladšího

i staršího školního věku a samotné seniory bez věkového omezení. Ty budou směřovat na Vysočinu a do Luhačovic.

Programy věnují velkou pozornost také mezigeneračním vztahům, manželství a rodině. Jedním z nich je Trojlístek – sblížení tří generací neboli náhradní babička. Jedná se o službu rodinám, které už třeba nemají prarodiče, nebo jsou manželé ještě mladí, chodí do práce a potřebují, aby se během dne o jejich děti někdo postaral.

„Je hodně rodin, které mají zájem o náhradní babičku. Poptávka ale dvojnásobně převyšuje jejich stávající počet, a tak pokud by některá z žen starších 55 let měla o tuto službu zájem, může se na nás obrátit,“ uvedla Ondrůjová.

Samotným manželům je pak v rámci Národního týdne manželství určena přednáška na téma Manželství je víc než kus papíru. Tu pořádá centrum ve spolupráci s brněnským magistrátem ve čtvrtek 11. února od 18 hodin v malém sále v prvním patře na Josefské 1. Vstupné je dobrovolné. Vzhle-



Novou adresou Centra pro rodinu a sociální péči se stane Biskupská 7. FOTO: ARCHIV CRSP

dem k omezenému počtu míst je třeba se přihlásit předem na e-mailové adre-

se: [ilona.zaplatilova@crsp.cz](mailto:ilona.zaplatilova@crsp.cz), nebo telefonicky na čísle 736 608 607.



# Galerie nejlepších osobností Brna se opět rozrostla

Brno se nemusí obávat o svoji budoucnost, žije a pracuje zde totiž množství tvůrčích lidí, jejichž vynikající výkony zvyšují jeho potenciál i prestiž. Každoročně tak může ty nejlepší z nich ocenit. Loni obdrželo 69 návrhů, jimiž bylo na udělení Ceny města Brna pro rok 2015 ve 12 oborech navrženo 48 osobností, čtyři dvojice a dva kolektivy. Na doporučení Rady města Brna pak Zastupitelstvo města Brna udělilo ceny 13 laureátům (mezi nimi dvěma dvojicím), kteří městu i celé společnosti dali to nejlepší – hmotné i nehmotné výsledky své tvůrčí práce. Cena nebyla udělena za architekturu a urbanismus. Při slavnostním ceremoniálu ve Sněmovním sále Nové radnice 2. února těmto významným Brňanům a přátelům Brna ceny předal primátor Petr Vokřál.

**TECHNICKÉ VĚDY:**

**IVANA MÁROVÁ**

Absolvovala studium biochemie na Přírodovědecké fakultě Masarykovy univerzity a po léta se na Lékařské fakultě MU zabývala biochemickou podstatou metabolických komplikací. Od roku 1997 dosud pracuje na Fakultě chemické Vysokého učení technického v Brně, nyní jako ředitelka Ústavu chemie potravin a biotechnologií. Kromě biochemie se věnuje výuce i výzkumu v oblasti biotechnologie mikroorganismů a využití odpadních substrátů k produkci látek s vysokou přidanou hodnotou, rovněž i novým trendům v chemii a technologii potravin včetně využití nanotechnologií. Vyvinula technologii mikrobiální výroby bioplastů z použitého fritovacího oleje, která využívá dále nepoužitelnou odpadní surovinu k převedení na ekologický, plně biologicky rozložitelný polymer.



**HUDBA:**

**EVŽEN ZÁMEČNÍK**

Vystudoval brněnskou konzervatoř a potom hru na housle a kompozici na JAMU. Realizoval se jako všestranný umělec a skladatel, po léta řídil Konzervatoř Brno. Založil žesťový soubor Brno Brass Band a vedl ho mnoho let jako dirigent, psal pro něj skladby, moderoval vystoupení. Jeho profese houslisty ho vedla k vytvoření velkého počtu skladeb pro sólové smyčcové nástroje. Nejznámější oblast jeho tvorby však představují skladby pro dechové orchestry. Velkého úspěchu dosáhl také v oblasti dětské opery: tituly Ferda Mravenec a Brouk Pytlík byly publikem velmi dobře přijaty, stejně jako muzikál Rychlé šipky. Projevem mimořádného ocenění Zámečnickovy symfonické tvorby bylo provedení jeho skladby Concerto giocoso v lednu 2006 jako první ze skladeb objednaných ke 110. výročí založení České filharmonie. FOTO: ARCHIV MMB



▲ Za vývoj technologie mikrobiální výroby bioplastů z použitého fritovacího oleje obdržela cenu z rukou primátora Petra Vokřála Ivana Márová. FOTO: Z. KOLAŘIK

**PŘÍRODNÍ VĚDY:**

**PAVEL PROŠEK**

Vystudoval biologii a geografii na Přírodovědecké fakultě Masarykovy univerzity, kde v současnosti působí jako profesor na Geografickém ústavu. Hlavní oblastí jeho vědeckého i pedagogického zájmu je klimatologie s užším zaměřením na polární oblasti. Jeho největším profesním úspěchem je vybudování české vědecké stanice Johana Gregora Mendela v Antarktidě. Základna slouží od roku 2007 a poskytuje zázemí vědcům z českých i zahraničních univerzit a výzkumných ústavů. Jako vedoucí kolektivu autorů monografie Antarktida (2013) se podílel na tvorbě doposud nejobsáhlejší v češtině vydané knihy shrnující poznatky o tomto svěťadílu. Je také prezidentem Českého antarktického nadačního fondu.



**SPOLEČENSKÉ VĚDY:**

**HANA LIBROVÁ**

Na brněnské univerzitě vystudovala biologii a poté se v postgraduálním studiu věnovala sociologii. Jejím životním tématem je vztah člověka a přírody v sociologické, antropologické a filozofické dimenzi. Odkrývá ekologické souvislosti životního způsobu v obecné rovině i na úrovni každodenní praxe. Ve svých výzkumech, často spolu se studenty, hledá ekologicky příznivý životní styl. Řadu let zkoumala motivace rodin, které se rozhodly ke skromnému životu mimo velká města. Do sociálních studií přinesla nový obor humanitní environmentalistika a nové pojmy jako dobrovolná skromnost a ekologický luxus. Nepřehlédnutelně zasahuje do občanského života v Brně a přispívá k diskusi o utváření a kultivaci veřejného prostoru. Za svoji činnost obdržela množství vyznamenání, například Cenu Josefa Vavrouška, medaili Ministerstva školství I. stupně a další.



**LÉKAŘSKÉ VĚDY A FARMACIE:**

**DANUŠE TÁBORSKÁ**

Vystudovala na Lékařské fakultě Masarykovy univerzity a po první atestaci z chirurgie se začala věnovat anesteziologii a resuscitační péči. Její dlouhodobé úsilí bylo završeno v roce 1983 založením první anesteziologicko-resuscitační kliniky v Československu, a to ve Fakultní nemocnici u sv. Anny v Brně. V oboru anesteziologie a resuscitace byla v roce 1989 jako první žena jmenována profesorkou. Na Masarykově univerzitě se zasloužila o vznik nových oborů medicíny, jako byla transplantologie, kardiochirurgie a diagnostika mozkové smrti. Věnovala se rovněž problematice péče o dárce orgánů a prosadila výuku anesteziologie a intenzivní péče do lékařského studijního plánu. V roce 2015 u příležitosti 97. výročí vzniku samostatného Československa prezident republiky udělil Danuši Tábořské medaili Za zásluhy o stát v oblasti vědy.



**VÝTVARNÉ UMĚNÍ A DESIGN:**

**JANA VRÁNOVÁ**

Absolvovala brněnskou „ŠUŘku“, na Filozofické fakultě brněnské univerzity pak obor dějiny umění. Svůj profesní osud trvale spojila s Brnem a jeho Domem umění – po 18 let byla kurátorkou výstav v Kabinetu fotografie Jaromíra Funkeho, dlouhý čas se podílela na realizaci výstavního programu Galerie Jaroslava Krále. Mezi její rozsáhlé výstavní projekty, věnované současnému českému výtvarnému umění, patří například konfrontace brněnských tvůrčích skupin 60. let Mezi námi skupinami, ale i kurátorská příprava výstav k 90. a 100. výročí založení Domu umění. Připravila také řadu autorských výstav – Aloise Mikulky, Dagmar Hochové, Maria Kotrby a mnoha dalších. Je autorkou téměř stovky odborných textů k výstavám uspořádaným v Domě umění města Brna i v jiných výstavních institucích.



**LITERÁRNÍ ČINNOST A PUBLICISTIKA:**

**ZDENA ZÁBRANSKÁ**

Na Filozofické fakultě dnešní Masarykovy univerzity vystudovala bohemistiku a francouzštinu. V roce 1983 zde získala doktorský titul. V letech 1963–1966 vyučovala na gymnáziu ve Slavkově u Brna. Od roku 1966 se věnovala redaktorské práci v brněnském nakladatelství Blok, kde se zasloužila zejména o edice Oldřicha Mikuláška, Jana Skácela a Bohuslava Reynka. Jako básnička debutovala sbírkou Ani popel, později přibýlo ještě dalších pět sbírek. Poslední, vydaná v roce 2010, nese název Nesnadnost. Své básně a překlady z francouzské poezie publikovala i v řadě periodik a zařadila se k významným autorům současné české poezie. Přispěla také do samizdatových sborníků vydávaných v 70. letech Ludvíkem Kunderou a je dlouholetou členkou brněnského uměleckého Sdružení Q. FOTO: ARCHIV MMB



**DRAMATICKÉ UMĚNÍ:**

**JOSEF KOVALČUK**

Na Filozofické fakultě Univerzity Palackého v Olomouci vystudoval bohemistiku a historii a získal zde také doktorský titul. Na počátku 70. let se stal spoluzakladatelem, dramaturgem a posléze i neoficiálním uměleckým vedoucím prostějovského HaDivadla, které přesídlilo do Brna a dnes patří ke zdejšímu stěžejním divadelním scénám. Po pádu totalitního režimu vstoupil na politickou scénu, kterou opustil, když se rozhodl ujmout důležitého úkolu – obnovení samostatného Divadelní fakulty JAMU –, který ve spolupráci s dalšími významnými brněnskými osobnostmi dovedl k úspěšnému konci. Několikrát byl zvolen děkanem fakulty, v současnosti zde zastává funkci proděkana pro vědu, výzkum a zahraniční koncepcce. V letech 1997–2002 působil jako umělecký šéf činohry Národního divadla v Praze, v období 2009–2013 se dramaturgicky podílel na koncepčním formování Divadla Husa na provázku.



**SPORT:**

**PATRICIE A PETR SVOBODOVI**

Patricie Svobodová se střelbě z pistole věnovala od svých osmnácti let. Absolvovala Univerzitu Karlovu, Fakultu tělovýchovy a sportu v Praze a později Pedagogickou fakultu Masarykovy univerzity v Brně, obor speciální pedagogika. Jako závodnice získala 8 titulů mistryně světa a 5 titulů mistryně Evropy. Uplatnila se ale také jako trenérka a rozhodčí. V roce 2009 obdržela z rukou primátora města Brna a předsedy SKP Kometa Brno stříbrnou medaili za dlouholetou práci pro sport. Téměř 21 let pracovala u Městské policie Brno jako instruktorka střeleckého výcviku a později jako vedoucí oddělení střelecké přípravy. Petr Svoboda se střelbě z pistole věnoval od svých pětadvaceti let. Absolvoval Univerzitu Karlovu, Fakultu tělovýchovy a sportu v Praze a později Pedagogickou fakultu Masarykovy univerzity v Brně v oboru speciální pedagogika. Jako závodník získal 5 titulů mistra světa a 6 titulů mistra Evropy, působil ale také jako trenér a rozhodčí. V roce 2009 obdržel z rukou primátora města Brna a předsedy SKP Kometa Brno stříbrnou medaili za dlouholetou práci pro sport. Pracoval u Městské policie Brno jako strážník, vedoucí dopravy, instruktor střeleckého výcviku, zbrojník a správce střelnice. Manželé Svobodovi léta úspěšně reprezentovali město Brno a pomohli také vychovat celou řadu talentů. FOTO: ARCHIV MMB



**ZÁSLUHY O SVOBODU A DEMOKRACII:**

**OLDŘICH ČAPKA**

Během druhé světové války byl totálně nasazen, v roce 1942 z pracovního tábora utekl, ale byl zatčen a znovu poslán na nucené práce. Po válce vystudoval Přírodovědeckou fakultu Masarykovy univerzity v Brně, poté pracoval jako asistent na Lékařské fakultě v Olomouci. Po roce 1948 se Čapka zapojil do protikomunistického odboje. Byl zatčen a v roce 1952 odsouzen pro zločiny velezrady a vyzvědačství k 11 letům žaláře. Prošel sedmi vězeními a čtyřmi pracovními tábory. Svobodu mu po 9 letech přinesla amnestie. Po propuštění působil ve společnosti Granitol v Moravském Berouně, kde se věnoval svému vystudovanému oboru – chemii. V roce 2012 se stal laureátem Ceny Příběhů bezpráví organizace Člověk v tísni. V roce 2013 převzal z rukou ministra obrany ČR osvědčení odboje a odporu proti komunismu a bylo mu přiznáno postavení válečného veterána. Jako dlouholetý člen brněnské pobočky Konfederace politických vězňů mimo jiné připravoval tzv. Fóra, na nichž se bývalí političtí vězňové setkávali s občany i s představiteli veřejné a akademické sféry. Příběhy obětí komunismu zachytil v publikaci Návraty k hodnotám aneb Za co jsme bojovali a o svých životních zkušenostech a o významu svobody a demokracie přednášel mladým lidem na školách.



**MEZINÁRODNÍ SPOLUPRÁCE MĚSTA BRNA:**

**DANIELA HAMMER-TUGENDHAT A IVO HAMMER**

Daniela Hammer-Tugendhat se narodila v Caracasu ve Venezuele jako nejmladší dítě manželů Tugendhatových. Její rodiče měli v Brně významnou textilní továrnu a uprchli před nacistickým režimem. Studovala dějiny umění a architektury na univerzitách v Bernu a ve Vídni. V roce 1993 se habilitovala. Od roku 1994 pracuje na Univerzitě užitého umění ve Vídni. V roce 2009 obdržela rakouskou cenu Gabriele-Possanner a v roce 2012 jí byl udělen Český prsten Univerzity užitého umění ve Vídni. Působí jako mluvčí rodiny Tugendhat ve věci zachování stavebně a historicky významné vily Tugendhat. Ivo Hammer se narodil v Ulmu-Söflingenu v Německu v rodině umělců a restaurátorů. V roce 1966 studoval dějiny umění, filozofii a klasickou a křesťanskou archeologii ve Freiburgu, od roku 1969 ve Vídni. V roce 1975 promoval na doktora filozofie. Učí a přednáší na řadě světových univerzit. Manželé jsou autory řady publikací a přednášek o vile Tugendhat, doplňujících výzkumech v areálu Veletrhů Brno a řadě dalších činností, které přispívají k rozšiřování tuzemského i mezinárodního povědomí o významných kulturních památkách města Brna. FOTO: STRANU PŘIPRAVIL TISKOVÉ STŘEDISKO MMB, FOTO: Z. KOLAŘIK





## O společnosti Autocentrum K.E.I., Brno-Vinohrady

Autocentrum K.E.I., Brno-Vinohrady, bylo postaveno již v roce 1996. Koncem roku 2015 prošlo autocentrum rozsáhlejší rekonstrukcí, která přinesla nejen nový a moderní design, ale také zajistila dostatečný prostor v showroomu.

Moderně koncipovaný objekt v sobě spojuje komplexní služby jak při prodeji vozů ŠKODA a zprostředkování i vozů Volkswagen a SEAT, tak i při opravárenské činnosti pro voz

ŠKODA, Volkswagen a SEAT. Servis je vybaven nejmodernější technologií a diagnostikou, jehož součástí je klempírna s rovnacím rámem a lakovna s technologií vodou ředitelných barev.

Autocentrum K.E.I. patří dlouhodobě mezi nejúspěšnější prodejce a servisní místa nejen v brněnském regionu, ale i v rámci České republiky, což dokazují pravidelná ocenění obchodních partnerů i zákazníků. Společně

na dostatečně vyškolený zkušený personál, který má za úkol ve všech oblastech zákazníkovi poradit pro něj optimální a finančně nejvýhodnější variantu zvolené služby.

Součástí autocentra je mycí linka s obsluhou, v jejíž nabídce je kromě klasického mytí, mytí motorů a čištění vnitřních prostor i speciální renovace povrchu vozů.

AUTOCENTRUM K.E.I.  
WWW.KEI-AUTOCENTRUM.CZ

SIMPLY CLEVER

ŠKODA



## NABÍDKA, CO MÁ ŠŤÁVU

ŠKODA Rapid Spaceback Fresh



Kombinovaná spotřeba a emise CO<sub>2</sub> vozů Rapid Spaceback Fresh: 4,7-4,9 l/100 km, 107-111 g/km

### Autocentrum K.E.I. radí...

#### Proč mýt vůz pravidelně?

- Automobilovému laku a karoserii vozu příliš dlouhé období bez mytí škodí (nejvíce škodí popílek ve větších městech, padající prach, mastná špína a ostatní poletující nečistoty v ovzduší).
- Nejde jen o pouhé umytí vozu, ale i o následné nanesení ochranného vosku, který chrání lak před vnějšími vlivy (prach a špína natahují do sebe vodu, v zimě i se solí). V těžko přístupných místech na voze, např. podběhy, pod plastovými lemy nebo ve spojích karoserie, pak při znečištění ve vlhku vzniká nežádoucí koroze. Takřka nezbytné je mýt vůz v zimních měsících, kdy na karoserii útočí kromě solí či vody také šetrk či třeba inverzní spad.
- Pokud je vůz čistý, prodlužuje se životnost karoserie vozu.
- Na zašlý lak, na zaprášený nebo znečištěný vůz není hezký pohled a ještě se o něj zašpiníte.

#### Jak často mýt vůz?

Ideálně byste měli vůz mýt několikrát do roka, z toho jednou, hlavně po skončení zimního období, by měl být využit kvalitnější program, který by měl obsahovat navoskování karoserie a umytí podvozku.

#### Jakým způsobem?

Existují dva způsoby mytí: v automyčkách a ruční mytí. V obou případech se používají speciální mycí prostředky, které vozidlo dokonale očistí a ochrání karoserii vozu. Ruční mytí je zpravidla šetrnější k laku, ale také finančně nákladnější.

#### Výhody mytí v automyčkách

Pro snadnější mytí vozů v automyčce doporučujeme, aby každý vůz před vlastním mytím (i při ručním mytí) byl předmyt vysokotlakým přístrojem WAP. Proto je ideální mycí linka s obsluhou. Věnujte také pozornost vybírání samotného mycího programu. S obsluhou se také můžete poradit o přípravcích pro ošetření vozidla či o dalších příplatkových programech. Na trhu jsou i komfortní mycí linky, kde vám nabídnou posezení s občerstvením.

#### Mycí linka Autocentra K.E.I.

Žarošická 21, Brno-Vinohrady  
Tel.: 518 700 025

#### Otevírací doba:

Po-pá 7:00-19:00 hodin  
So-ne 8:00-19:00 hodin

### ŠKODA Rapid Spaceback Fresh. Vůz s jedinečným stylem.

Zaujme Vás jeho atraktivní vzhled s 15" koly z lehké slitiny Matone, klimatizace, rádio Swing s barevným dotykovým displejem, zadní parkovací senzory a mnohé další. Při financování se ŠKODA Financial Services již od 299 900 Kč, včetně 5leté záruky v rámci balíčku Mobilita Plus.

V našem autosalonu Vám naservírujeme akční nabídku Fresh i u vozů Citigo, Rapid, Octavia a Yeti. Navštivte nás a poznejte je osobně během testovací jízdy.

ŠKODA Financial Services

Váš autorizovaný prodejce vozů ŠKODA:

**AUTOCENTRUM K.E.I.**  
Žarošická 21, Brno-Vinohrady  
Tel.: 518 700 000  
E-mail: autocentrum@kei.cz  
Držitel certifikátu ISO 9001  
[www.kei-autocentrum.cz](http://www.kei-autocentrum.cz)

**Autocentrum K.E.I.**  
BRNO - VINOHRADY

SC 361141/01

# UPC Internet

# 100 Mb/s

## Učíme ČR stabilnímu a megarychlému připojení

Nabídka platí pro nové objednávky do 29. 2. 2016

100 Mb/s  
za  
399 Kč

Přes 400 tisíc lidí se díky UPC naučilo stahovat soubory bez čekání a sledovat video bez sekání. Přidejte se i vy! A navíc pronájem Wi-Fi modemu je v ceně.



241 005 005



[www.dostupny-internet.cz](http://www.dostupny-internet.cz)



upc

Můžete cokoli

SC 361107/01



# Dobré světlo v místnosti je věda. Levnější žárovky moc svítit neumí

Budíž světlo, může si s klidem říct každý, kdo na zdi zapne vypínač a pokojem se roznese světlo. V řadě domácností už září LED žárovky. Jenže každá moderní technologie je pro běžného uživatele jen další oříšek: jak si vybrat tu správnou?

Ti největší znalci nabízejí zákazníkům poradenství, například firma Inge, s. r. o., na svých webových stránkách slibuje „přímo provedení výpočtu osvětlení naším pracovníkem“. Vypočítat osvětlení umí i speciální programy – například Wils od firmy Astra, a. s. „Tento software dobře komunikuje s programy AutoCAD a IntelliCAD. Výhodou je import a export dat do projektů otevřených v těchto programech,“ uvedla referentka Silvie Kudělová z Inge s tím, že jejich společnost používá také světelnou laboratoř, kde provádí technická měření všech nových svítidel, ale i namátková měření svítidel z výroby.

Průzkum portálu eSvetlo.cz zjistil, že většina zákazníků současně označení žárovek příliš nerozumí. Nejradyji proto nakupují ve specializovaných obchodech a z důvodu úspory také na internetu. Přednost dávají LED žárovkám, které jsou stále populárnější a domácnosti přinášejí i úsporu.

Odborníci přiznávají, že lidé netuší, co znamená písmeno „K“ na obalu, o něco lepší je to se znalostí termínu Lumen. „Jedná se o zásadní údaje, podle nichž si vybíráme zdroj osvětlení. Označení 2700 K na obalu znamená, že zdroj vyzařuje teplou bílou barvu, a tedy nahrazuje světlo oblíbené klasické žárovky,“ vysvětlil Filip Pfeifer z portálu eSvetlo.cz.



„Někteří výrobci však jako teplou bílou označují i hodnoty 3000 K nebo rozpětí 2000 až 3000 K. Lumen zase označuje světelný tok a v podstatě nahrazuje dřívější označení svítivosti ve watttech,“ upozornil Pfeifer.

### Jak vybrat světlo domů?

Přiklonem ve watttech (W) se myslí, kolik energie světelný zdroj spotřebuje. Takzvaným „vyzařovaným světlem“ v lumenech (lm) odborníci myslí, kolik světla zdroj vyzáří do prostoru okolo sebe. A výkonnost se udává v kandelách (cd), což je intenzita světla.

„Důležitý je i údaj doby životnosti v hodinách, například 1000 hodin je přibližně rok. Běžná domácnost svítí přibližně 3 hodiny denně, tedy asi 1000 hodin za jeden rok,“ popsal Pfeifer.

Barvu světla vyjadřují stupně kelvina, třeba teplá bílá má hodnotu 2700 K, což představuje světlo standardní žárovky, stu-

dená bílá 3000 K, denní světlo má hodnotu 6500 K. Čím menší je hodnota kelvinů, tím teplejší bílé světlo bude.

Nejpoužívanější závity žárovek mají označení E14, E27 (E jako Edison, 14 a 27 udávají průměr závitu v milimetrech).

### Čím se je třeba při nákupu řídit

Důležitým hlediskem je velikost místnosti, do které žárovku namontujeme, protože velký pokoj potřebuje více lumenů než malý.

Je potřeba se také pořádně podívat na lustr. Starší svítidla mívají skleněné obaly kolem žárovky, do nichž je pak problém delší výrobek namontovat.

Ve hře je také barva stěn místnosti. „Čím je pokoj tmavší, tím více lumenů bude potřeba,“ upozornil odborník. Záleží i na tom, co má být v bytě osvětleno: jídelní stůl, kuchyňská linka, osvětlení na zahradě, dětský pokoj. „Pro osvětlení, které svítí dlouhodobě, je vhodné použít

LED žárovku, jelikož má menší spotřebu energie.“

### Obývací, kuchyně, koupelna

Pro osvětlení obývacího pokoje je dobré vybrat rovnoměrné měkké a neutrální světlo, ideálně LED zdroj s teplou barvou. Lze je doplnit nástěnnými svítilny nebo lampami se stmívačem. „Světlo se bude odrážet od stropu a stěn a tím je změkčeno a rozptýleno, což dodá prostoru příjemnou atmosféru,“ naznačil Pfeifer.

Kuchyně potřebuje hodně světla. Do částí, kde stojí kuchyňská linka, je vhodná zářivka nebo bodová LED svítidla. Nad jídelní stůl se hodí závěsný lustr se stínidlem. Nesmí chybět ani centrální stropní svítidlo.

Koupelnu je dobré osvětlit centrálně, lustrem na stropě ve středu místnosti. „Důležité je osvětlení zrcadla, které by nemělo zkruslovat barvy. Do koupelny hlavně patří osvětlení k tomu určené, tedy správně utěsněné a s dostatečným krytím,“ upozornil znalec.

Do ložnice zase patří svítidla s velkou plochou a malým jasnem a také světla na zdi nad postelí.

Moderní a účinné jsou světelné profily nebo LED pásy, které fungují u zdi na šířku postele. Kdo má v ložnici šatnu, bude potřebovat více světla, jež získá bodovým osvětlením se zdrojem, který nezkrusluje barvy.

„Platí pravidlo, že teplé barvy patří do místností pro čtení a relaxaci, studené barvy je vhodné dávat do pracoven a místností, kde potřebujete být bdělí. Například do obývacího patří teplá bílá 2700 K a do pracovny studená bílá 4000 K,“ popsal Filip Pfeifer.

### Tip od odborníka

„Úsporné žárovky mají zhruba o třetinu nižší životnost než LED žárovky a mají delší dobu náběhu do plné svítivosti,“ vysvětlil Pfeifer. „Navíc obsahují rtuť, která je nebezpečná a oproti LED zdrojům nemá tak široký výběr designu. LED žárovka uspoří 90 % energie oproti klasické žárovce. Tradiční 60W žárovky nahradí 9W žárovka LED.“

Pozor je třeba si dávat také na levné a nekvalitní LED žárovky, které nemají dlouhou životnost a jejich světlo často i kolísá.



## INZERCE:

- **Koupím dům v dobrém stavu v Brně nebo v dojezdnosti do 15 min. od Brna. RK nevolat. 608 558 591**
- **Sháním ke koupi chatu, max. do 50 km od Brna. Prosím nabídněte. 733 408 418**
- **Hledám pronájem či malý byt ke koupi v Brně. Děkuji za nabídku. T: 732 115 802**

## Centrum, kde vytvoříte domov

Jsme prvním centrem svého druhu v České republice. Výjimečným projektem, svým pojetím, skladbou, rozmanitostí a rozsahem toho, co poskytujeme. Žijeme představou jedinečné prezentace architektonických a designových studií ve spojení s předními výrobci všeho zásadního pro stavbu a bydlení v moderním designu a prověřené kvalitě. Od projektů a hrubé stavby až po chytrá řešení inteligentních budov. Se samozřejmou podporou širokého spektra praktických služeb (například posezení v designové kavárně Café Kaštanová). Pro to všechno jsme vybudovali inspirující urbanistický koncept s mnoha showroomy, zasazený do oázy zeleně. Ten impozantní výčet je zde samozřejmě zvolen úmyslně, abyste se i vy, kteří ještě váháte, rozhodli KAŠTANOVU navštívit a nechali se nadchnout atmosférou dokonalého designu.

### Prostor pro lidi, kteří hledají něco výjimečného

Centrum Kaštanová zahrnuje ve své nabídce komplexní průřez sortimentu z oblastí hrubé stavby, který osloví hlavně profesionály. To nárokuje hmatatelný po-

sun v našich prioritách. V první linii přímého kontaktu jsou zkušení odborníci připravení komunikovat náročného klienta co nejpřesněji informace co nejpřitažlivějším způsobem. Kontakt s vámi má ale pro nás hlubší smysl, než jen rychle uzavřít obchod. Daleko více než na jednorázový zisk jsou zde všichni soustředěni na výměnu názorů o konceptu zajímavého bydlení. Neztrácíte čas hledáním jednoho odborníka za druhým. Všichni jsou zde, ví o sobě a vzájemně sdílí svoje zkušenosti.

To je na Kaštanové pro zákazníka nejzajímavější. Nabídka designu v širokém a provázaném kontextu. Showroomy jsou zde dynamičtější, komunikativnější a otevřenější pro inspiraci. Jsou jako stvořené pro zážitkové nakupování jednotlivými zákazníky. Žijící expozice designových koupelen, podlah, nábytku, osvětlení, dveří, oken, wellness a mnoha dalších. V každém případě příjemný zážitek vzájemného respektu k pojetí vašeho výběru. Ten si od nás odnášíte určitě. Možná slogan „oslovte budoucího zákazníka už dnes“ stručně vystihuje pojetí kontak-

tu tak, jak ho zde vnímají odborníci v první linii.

### Design není jen pro znalce nebo pro bohaté

Jde nám o to, abychom na Kaštanové vytvořili více inkluzivní než exkluzivní atmosféru. Architekti, projektanti a designéři nejsou jediní, koho Kaštanová příjemně překvapí vstřícným průběhem nakupování soustředěného na informovaný výběr (soft selling). Se stoupajícím zájmem o zajímavé bydlení sice roste počet zákazníků, kteří přicházejí se svým designérem, rozhodně se ale u nás budete cítit pohodově a uvolněně i jako samostatní zájemci. Nikdo neví lépe než my, že vkus a styl jsou velmi pružná kritéria a u nás si zákazníci vybírají také s důrazem na určitou značku, na způsob provedení, na použitý materiál nebo je zajímají hlavně nové moderní technologie. A to je to, co Kaštanovou dělá přitažlivou – soustředění na kulturu prodeje světového designu. V ní chceme být na českém trhu měřítkem kvality. Možná, že náš důraz na kvalitu bydlení přesvědčí i některé z těch, kteří na ni už rezignovali a prožitkový životní styl uspokojují jinak. Nemusíte být bohatí na to, abyste bydleli skvěle, ale Kaštanová osloví jen ty z vás, kteří mají stylové a trendy bydlení jako svoji životní prioritu. A to dnes, v atmosféře pestřejšího životního stylu, není zcela samozřejmé. Naši zákazníci dnes tvoří velmi pohyblivý cíl. Ohromit sociální okolí jde dnes snadněji a levněji, než dobře bydlet. A cítit se doma „nejlépe“ a nechat na sebe působit harmonii tvarů, barev a textur, to už nárokuje vzrůdejší životní styl.



**Jak se domov snů stane realitou?**

Kaštanová je centrem bydlení a designu, které Vás překvapí. Nejen detailní a ucelenou nabídkou, která svojí originalitou každého ohromí. Kaštanová je především místem informované volby. Vše, co vás zaujme, se líbilo i nám. Víme o tom úplně všechno...

**Navštivte Kaštanovou** a podělte se s námi o svoje představy

**Naše návrhy a plány** dají vašim přáním zřetelnou podobu

**Všechno, co si přejete** uvidíte v dokonalé volených expozicích

**Plnit si sny na Kaštanové** to je poutavý a pohodlný zážitek. Přesvědčte se!

[kastanova.cz](http://kastanova.cz)

**KAŠTANOVÁ**  
centrum bydlení a designu





# Nevzhledné brownfieldy se mění v

Deprimovaný nepříznivými okolnostmi a nezájmem svého okolí nemusí být pouze člověk, stejně postižena může být i lokalita. Takové nedostatečně využívané a zanedbané pozemky, objekty či areály, které vznikají jako pozůstatek průmyslové, zemědělské nebo jiné aktivity, se nazývají brownfieldy. Veřejnost nejvíce registruje chátrající průmyslové areály, výjimkou však nejsou ani jiné typy brownfieldů – dopravní, vojenské, zemědělské, rezidenční nebo areály občanské vybavenosti. Vzácněji se objevují např. církevní brownfieldy a také případy paradoxního typu brownfieldů – nedostavěné novostavby. Specifickou skupinou jsou lokality bývalých zahrádkářských kolonií či nevyužívané plochy původních zahrad.

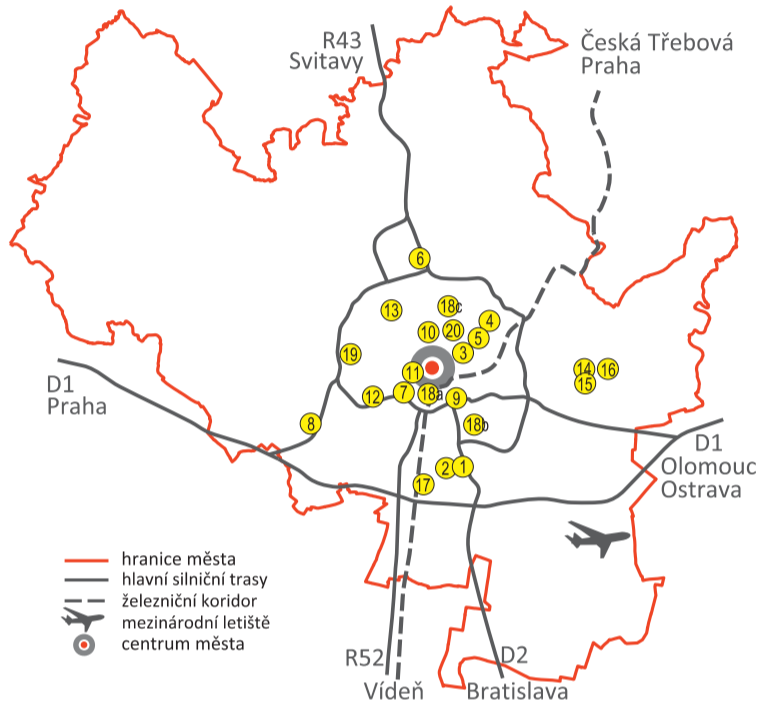
## Revitalizované plochy a areály mají rozmanité využití

Na území Brna se stále ještě nachází přibližně 378 ha deprimovaných ploch, které jsou ve velké většině pozůstatkem transformačních procesů po roce 1989.

I přes některá úskalí, jako je riziko potenciální ekologické zátěže, komplikované vlastnické vztahy nebo vysoké náklady na demolice stávajících objektů, mohou brownfieldy nabídnout atraktivní polohu v již zastavěném území a napojení na stávající technickou infrastrukturu. Proto se stávají preferovanými lokalitami pro další rozvoj podnikatelských aktivit, bydlení či jiných městských funkcí. Město Brno se snaží investicemi do revitalizace zanedbaných objektů ve svém vlastnictví, ale také nefinančními nástroji podporovat nové využití brownfieldů a učinit tento způsob atraktivnějším, než je výstavba na zelené louce.

Podle účelu využití je možné projekty členit na ty, které se vztahují k bydlení, sportovnímu, administrativnímu a kulturnímu využití, školství, vědě a výzkumu nebo jsou určeny pro lehkou výrobu, sklady a logistiku či pro služby a občanskou vybavenost.

Představíme vám část z 20 nejnovějších projektů významných pro rozvoj města Brna a jeho obyvatele, které tvoří mozaiku těch úspěšně dokončených i těch ve výstavbě a financovalo je město Brno i soukromí investoři.



- 1 Sportovní areál Hněvkovského
- 2 Golfový areál Kšírovka
- 3 Problémová obytná zóna
- 4 Bytový dům "Musilka"
- 5 Bytové domy při ul. Vranovská
- 6 Park Residence
- 7 DPS Křídlovická
- 8 Polyfunkční dům Atrium
- 9 Polyfunkční objekt DORN
- 10 Polyfunkční dům Residence Lužánky
- 11 Středisko ekologické výchovy
- 12 Vida! science centrum
- 13 SONO centrum
- 14 Studio České televize
- 15 RDPark
- 16 Areál firmy Essens
- 17 Areál Sokolova
- 18a projekt "Malá Amerika"
- 18b projekt Industra
- 18c stadion "Za Lužánkami"
- 19 Vila Stiassni
- 20 Vila Löw-Beer

▲ Projekty revitalizace brownfields v publikaci Brno Brownfields 2015.

## Sport

### Sportovní areál Hněvkovského – bývalé skleníky

Sportovní areál Hněvkovského v Komárově je úspěšným příkladem projektu revitalizace bývalého zahrádkářství a sadovnictví realizovaného městskou částí. Nová sportoviště a rekreační plochy slouží nejen místním obyvatelům, ale díky své poloze při páteční cyklostezce a snadné dopravní dostupnosti i veřejnosti celého Brna.

V letech 2013/2014 byly na postupně kultivovaném území upraveny další plochy, a to především v nejexponovanější části brownfieldu – v okolí bývalé kotelny sloužící nyní jako sportklub.

#### Současné využití:

Ke stávajícím sportovištím přibyla např. horolezecká stěna, moderní skatepark, tři tenisové kurty a víceúčelové hřiště. Komin staré kotelny byl přeměněn na vyhlídkovou věž a novou lávkou přes řeku Svratku se návštěvníci pohodlně dostanou na

protější stranu řeky, kde bylo vybudováno přírodní koupaliště.

Díky sportovištím a častým pořádáním kulturních akcí se z této lokality stalo významné centrum trávení volného času, sportu a relaxace.

VÍCE NA: WWW.KOMEK.CZ

<b>Městská část</b>	Brno-jih
<b>Rozloha</b>	cca 17,4 ha
<b>Náklady na revitalizaci</b>	cca 180 mil. Kč
<b>Investor</b>	statutární město Brno, MČ Brno-jih, TJ Favorit Brno, Sparta Brno
<b>Vlastnictví</b>	statutární město Brno
<b>Rok zahájení / ukončení revitalizace</b>	2006 / 2014

### Golfový areál Kšírovka – bývalé skleníky

Golfové hřiště vyrostlo v zanedbané lokalitě v jižní části Brna, a to na zdevastované ploše bývalého zahrádkářství, kde až do roku 1992 působila firma PENKO. Investor si lokalitu vybral, protože svy-

mi parametry – rozlohou, členitostí apod. – vyhovovala jeho záměru na vybudování tréninkového golfového hřiště.

Využití tohoto území pro sportovní aktivity je však pouze dočasné – a to do doby, než zde dojde k realizaci staveb (především pro bydlení a veřejnou vybavenost) dle platného Územního plánu města Brna.



▲ Kšírovka se stala prvním městským golfovým areálem. FOTO: CENTRAL GOLF S.R.O.

#### Současné využití:

První část sportoviště otevřela své brány veřejnosti již v dubnu 2014. Golfový areál nabízí na 30 samostatných travnatých i umělých odpalovacích boxů. Jeho součástí je také golfová akademie a největší cvičné plochy pro krátkou hru v České republice s pěti cvičnými greeny.

Tento první městský golfový areál má v nabídce kromě golfového využití i služby s golfem více či méně související – slunnou terasu, golfovou prodejnu, půjčovnu holí, masérské služby, tělocvičnu, kavárnu či dětský koutek.

V roce 2016 bude areál ještě rozšířen o fotbalgolfové a minigolfové hřiště.

VÍCE NA: WWW.KSIROVKA.CZ

<b>Městská část</b>	Brno-jih
<b>Rozloha</b>	cca 1,2 ha
<b>Náklady na revitalizaci</b>	cca 25 mil. Kč
<b>Investor</b>	CENTRAL GOLF S.R.O.
<b>Vlastnictví</b>	statutární město Brno – pozemky, soukromé vlastnictví – stavby
<b>Rok zahájení / ukončení revitalizace</b>	2012 / 2014

## Bydlení

### Dům s pečovatelskou službou na Křídlovické (DPS) – bývalé garáže

Na pozemcích Starého Brna vyrostl v pořadí již čtyřicátý devátý brněnský dům s pečovatelskou službou. Vznikl na zanedbané ploše, kde stála řada garáží ze 70. let minulého století a zbytek byl z velké části zarostlý náletovou vegetací.

Nový dům je v těsné blízkosti centra města, je dobře dopravně dostupný městskou hromadnou dopravou a současně leží nedaleko řeky, kde mohou obyvatelé domu relaxovat a trávit volný čas.

Dům harmonicky doplňuje prostor řadové zástavby, i když objekt DPS nezastavuje celý původní pozemek. Ponechává odstup od stávajícího sousedního objektu a ve vytvořené proluce je uprave-

na menší zahrádka k posezení pro obyvatel domu.

#### Současné využití:

Ve čtyřech nadzemních podlažích je umístěno 18 jedno- a dvoupokojových bytů. V hromadných garážích v přízemí je možné zaparkovat devět aut, část garáží je vymezena pro invalidy. V přízemí se také nachází administrativní a sociální prostory pečovatelské služby.

Celková koncepce DPS zohledňuje sociální kontakty jeho obyvatel, proto byly na každém patře navrženy společenské prostory funkčně propojené s prostory soukromých bytů.

<b>Městská část</b>	Brno-střed
<b>Rozloha</b>	0,1 ha
<b>Náklady na revitalizaci</b>	cca 36 mil.
<b>Investor</b>	statutární město Brno
<b>Vlastnictví</b>	statutární město Brno
<b>Rok zahájení / ukončení revitalizace</b>	2014 / 2015



▲ Nový dům s pečovatelskou službou souzní s okolní zástavbou. FOTO: MO MMB

## Polyfunkční objekt

### Dorn – území při ulici Plotní a ulici Dorných

Stavba polyfunkčního objektu Dorn vzniká u autobusového nádraží Zvonarka a v těsném sousedství Obchodní galerie Vaňovka. Původně zpustlý areál byl dlouhá léta obehnan plotem a chátral společně s několika dalšími bytovými domy pravděpodobně z pol. 19. století. V průběhu roku 2013 byly objekty zdemolovány, odstraněna náletová vegetace, provedeny terénní úpravy a plocha byla připravena pro výstavbu podle projektu architektonické kanceláře Atelier RAW.

#### Plánované využití:

Dorn bude disponovat kancelářskými plochami, obchody, službami a parkovacími místy.

Novostavba se skládá ze dvou samostatných objektů – administrativní budovy a navazujícího nižšího parkovacího domu. Na třípodlažní podnoží spočívá při nároží ulic Plotní a Dorných dominantní štíhlá devítipodlažní věž – celkově tak stavba dosáhne 12 nadzemních podlaží o výšce 49 metrů a stane se další lokální dominantou města. Čtyřpodlažní parkovací objekt svou výškou navazuje na třípodlažní část administrativní budovy a poskytne 130 parkovacích míst. Střechy nad parkovacím objektem a nad částí administrativní budovy jsou navrženy pro výsadbu zeleně.

VÍCE NA: DORNBRNO.CZ

<b>Městská část</b>	Brno-střed
<b>Rozloha</b>	cca 0,5 ha
<b>Náklady na revitalizaci</b>	nezjištěny
<b>Investor</b>	CAMASTRO a.s.
<b>Vlastnictví</b>	soukromé
<b>Rok zahájení / ukončení revitalizace</b>	2014/2016



▲ Polyfunkční objekt Dorn bude tvořit další dominantu. VIZUALIZACE: CAMASTRO A.S.



▲ Areál na Hněvkovského láká ke sportovním aktivitám. FOTO: MČ BRNO-JIH



# místa, kde vládne pozitivní energie

## Kultura

### Studio ČT Brno – uvolňovaná západní část areálu Zetor

V důsledku restrukturalizace firmy ZETOR Brno zůstaly v původním průmyslovém areálu v Líšni volné plochy a objekty. Prostor pro své budoucí studio zde získala i Česká televize, pro kterou jsou výhodou těchto pozemků vyřešené vlastnické vztahy, dostupnost inženýrských sítí, dobrá dopravní obslužnost a dostatek prostoru pro vybudování moderního zpravodajského zázemí. Základ areálu tvoří rekonstrukce bývalé administrativní budovy.

#### Plánované využití:

Areál nabídne zpravodajská studia, zázemí pro televizní techniku jako dílny, servis

či archiv a nezbytné administrativní prostory. Součástí studia bude i plně variabilní multifunkční hala pro výrobu televizních programů vybavená špičkovými technologiemi.

Stavební práce by měly být ukončeny v průběhu roku 2016 a během téhož roku bude následovat stěhování kompletního zázemí České televize. V areálu ČT Brno bude denně pracovat 250–300 lidí a v nových studiích se budou vyrábět již známé i nové pořady.

<b>Městská část</b>	Brno-Líšeň
<b>Rozloha</b>	cca 1,8 ha
<b>Náklady na revitalizaci</b>	cca 340 mil. Kč
<b>Investor</b>	Česká televize (ČT)
<b>Vlastnictví</b>	soukromé
<b>Rok zahájení / ukončení revitalizace</b>	2014 / 2016



V části původního areálu Zetoru vyrostlo studio České televize Brno.

VIZUALIZACE: ČT

## Vzdělávání

### Středisko ekologické výchovy Hlídka – bývalá prachárna hradu Špilberku

Budova po desetiletí fungovala jako hradní restaurace. Po jejím uzavření nenašel objekt vhodné využití, začal pomalu chátrat, stal se útočištěm bezdomovců a narkomanů a nakonec v roce 2006 vyhořel.

Po nutné opravě střechy byla rekonstrukce celé historické budovy z poloviny 18. století zahájena v roce 2010 podle návrhu architektonické kanceláře architekta Radko Květa. Současně s rekonstrukcí bylo navrženo i rozšíření původního objektu o podzemní novostavbu se zelenou střechou s rozlohou více než 500 m<sup>2</sup>.

#### Současné využití

Vznikem střediska ekologické výchovy došlo k vyplnění chybějícího článku v en-

vironmentálním vzdělávání, výchově dětí, mládeže a dospělých nejen v Brně, ale i v rámci Jihomoravského kraje. Středisko zajišťuje zejména výukové a osvětové programy pro školy i veřejnost zaměřené na ekologii města a veřejnou zeleň apod. Středisko má k dispozici i zahradu o výměře 1215 m<sup>2</sup>.

Provoz střediska zajišťuje Zoo Brno s partnery projektu věnujícími se environmentální problematice – Lipka, Nadace Partnerství a Veřejná zeleň Brna.

VICE NA: WWW.SEVHLIDKA.CZ

<b>Městská část</b>	Brno-střed
<b>Rozloha</b>	0,1ha
<b>Náklady na revitalizaci</b>	cca 18,8 mil. Kč
<b>Investor</b>	statutární město Brno
<b>Vlastnictví</b>	statutární město Brno
<b>Rok zahájení / ukončení revitalizace</b>	2010–7/2015



Historická budova z 18. století dlouho chátrala.

FOTO ARCHITEKTONICKÁ KANCELÁŘ RADKO KVĚT



Dnes už Hlídka "prohlídla".

FOTO: MO MMB

## Příklady dočasného využití opuštěných areálů

Je mnoho areálů, kde z různých důvodů není možné v kratším časovém horizontu dosáhnout definitivní revitalizace území. Aby se chátrání budov alespoň zpomalilo, je možné objekty dočasně pronajmout a vnést tak do nich nový život a nové impulzy.

V tomto ohledu je významná aktivita neziskových organizací, které si tyto chátrající prostory pronajímají. Pro ilustraci uvádíme tři příklady.

### „Malá Amerika“ – občanské sdružení Container41

Starou budovu nákladového překladiště u hlavního nádraží se snaží oživit občanské sdružení, které se v Brně zaměřuje na organizování kulturních akcí ve veřejném prostoru. Památkově chráněná stavba se díky své poloze mimo obytnou zástavbu stala místem pro pořádání večerních a nočních kulturních akcí v centru Brna. Využití prostorů je pestré – divadlo, hudební akce, taneční festivaly, veganské hody, trhy či tzv. free markety, kde se obchoduje bezpečně. Na akci Koloniál – trh zboží a zážitků dorazilo několik tisíc lidí.

VICE NA: WWW.MALA-AMERIKA.CZ



Malou Ameriku oživily také trhy a free markety.

FOTO: MICHAL VESELY

### Hala bývalých mrazíren – projekt Industra – občasná prospěšná společnost Vaizard

Mezinárodní centrum kultury a vzdělávání Industra je prostorem, kde se setkává umění, design, věda, vzdělávání, inovace a občanská společnost.

Industra po dlouhém neúspěšném hledání volných prostor našla své útočiště trochu stranou od centra města – v areálu podniku Mrazírny Rovner při ulici Masná, kde momentálně využívá halovou plochu cca 1100 m<sup>2</sup>.

Projekt startoval v červnu 2012 a během krátké doby se dostal do povědomí veřejnosti. Uskutečňují se zde různé výstavy, worksho-



Industra přidává ke kulturním akcím "industriální atmosféru".

VICE NA: WWW.INDUSTRABRNO.CZ

### Fotbalový stadion „Za Lužánkami“ – Věříme Zbrojovce

Stadion z 50. let prošel v 60.–70. letech rekonstrukcí a s kapacitou 50 tisíc diváků se stal největším stadionem v republice. Po revoluci přešel sportovní areál do rukou společnosti Boby Revue a stadion začal chátrat. V roce 2003 stadion koupilo statutární město Brno. Rekonstrukci bránily vleklé majetkoprávní spory o vlastnictví komuni-

kací okolo stadionu vyvolané stavebním řízením k modernizaci stadionu a také nedostatek financí.

V roce 2015 byly majetkové spory dořešeny a v červnu oblíbený brněnský fotbalista Petr Švancara na stadionu uspořádal utkání jako rozlučku se svojí kariérou. Spolu s dobrovolníky stadion vyčistili od vegetace, upravili tribuny a připravili kvalitní trávníkovou hrací plochu. Zápasu přihlíželo cca 35 tisíc diváků.

Rada města Brna v červenci 2015 schválila uzavření nájemní smlouvy s iniciativou Věříme Zbrojovce, družstvo fanoušků a Petra Švancary, jejichž cílem je údržba stadionu a pořádání sportovních a kulturních akcí.



Za Lužánkami vyrostla džungle.

FOTO: MO MMB



Trávník už se opět zelená fotbalově.

FOTO: MO MMB

### Důležité

Informace o dalších projektech brněnských brownfieldů a aktuální data o jejich revitalizaci najdete v publikaci *Brno brownfields 2015*, kterou vydala Kancelář strategie města MMB ve spolupráci s Majetkovým odborem MMB, a na webových stránkách [www.brno.cz/brownfields](http://www.brno.cz/brownfields). Stejnomenou výstavu pro vás od 3. února připravilo Urban centrum v Mečově 5.



URBAN CENTRUM BRNO

DVOUSTRANU PŘIPRAVILY MAJETKOVÝ ODBOR MMB A KANCELÁŘ STRATEGIE MĚSTA MMB



## LIBÍ/NELÍBÍ

Rubrika Líbí/nelíbí je prostorem pro vaše názory – ovšem vyjádřené hlavně obrazem. Fotografujte to, co se povedlo, i to, co by zasloužilo nápravu. Snímky mohou být seriózní i vtipné, pracující s nadsázkou. Fotografie s popisky a svým jménem můžete posílat e-mailem na adresu [tis@brno.cz](mailto:tis@brno.cz).

## DOPISY ČTENÁŘŮ

## O poloze nádraží se besedovalo neobjektivně

Dne 5. ledna 2016 proběhla v Moravské zemské knihovně beseda o poloze hlavního nádraží v Brně, připravená Spolkem Brno+.

Architekt a urbanista Jaroslav Dokoupil zde přednesl známou teorii dorůstání města do polohy odsunutého nádraží, uváděnou již dříve architektem Jozífkem.

Úspěch této teorie spočívá v tom, že všechny důležité detaily, které souvisí s odsunováním nádraží a se zástavbou území Trnitá a přilehlých území, jsou úplně zamlčeny nebo přehroceny.

Předseda Spolku Brno+ Robert Kotzian také zcela popřel význam referenda o poloze nádraží.

Nepravdivě je uváděna například vzdálenost odsunutého nádraží. Střed nádraží „U Řeky“ se posunuje o 980 metrů, nikoliv o 800 metrů. Střed nádraží „Pod Petrovem“ se posunuje o 100 metrů, nikoliv 300 metrů. Ve variantě „Pod Petrovem“ může mít i v mírně posunutém poloze stejnou nabídku návazné MHD jako stávající nádraží. V poloze jižně od Opuštěné srovnatelné dostupnosti dosáhnout nelze.

Slyšeli jsme tři hlavní důvody pro nádraží u řeky. První z nich je kapacita. Srovnávací studie prokázaly splnění kapacity u obou variant a varianta Petrov dokonce lépe zvládne nepravidelnosti provozu. Druhým důvodem prý má být integrace dopravy. Jakýmkoliv roztržením dnešní těsné vazby mezi vlaky a MHD dochází k dezintegraci. Nácestné železniční zastávky nemohou centrální nádraží nahradit, protože obslouží jen část města. Tytéž zastávky je možné (a nutné) vybudovat bez ohledu na polohu centrálního nádraží, nepředstavují žádnou výhodu nádraží „U Řeky“. Autobusové nádraží je skutečně potřeba lépe integrovat, ale to bude i u nádraží „Pod Petrovem“. Třetím důvodem má být městotvornost odsunutého nádraží, což nelze než odbýt odkazem na mimoúrovňovou křižovatku dálničního typu Opuštěné a bulváru uprostřed rezidenční bytové zástavby.

My, kteří usilujeme o zachování nádraží v centru, jsme byli kromě jiných zločinů proti Brnu obviněni i z manipulace s pojmy. Přitom je zřejmé, že pojem nádraží v centru je obecný a může označovat jakékoliv nádraží na hradebním okruhu, reálně samozřejmě jen v jeho jižní části. Stávající nádraží tedy je nádražím v centru, stejně jako by jím bylo i nádraží Pod Petrovem nebo jiná varianta na tom místě. A na závěr ještě jeden obecně oblíbený omyl, kterého se pan ex-náměstek dopustil. Řekl, že „primárním zájmem Brna musí být napojení na evropské železniční koridory“. Nutno říci, že kterákoliv varianta nádraží v centru je schopna splnit podmínky napojení na evropské koridory, stačí zapřemýšlet.

Josef Myslivec a Radim Cenek

Své názory můžete posílat e-mailem na adresu [tis@brno.cz](mailto:tis@brno.cz). Více dopisů čtenářů najdete na stránkách [www.brno.cz](http://www.brno.cz).

## TENKRÁT V BRNĚ

## Staré přátelství očima mladé spisovatelky

**50 POZNAŇ BRNO** Polská Poznaň a Brno letos oslaví 50 let od podepsání partnerské dohody, která deklarovala spolupráci ve společenské a kulturní oblasti či v oblasti cestovního ruchu a výměnu zkušeností z komunální správy a v roce 1989 byla prodloužena a rozšířena o ekonomickou oblast a výměnu odborníků. Na základě tohoto partnerství se podařilo uskutečnit již mnoho užitečných projektů – jednomu z nich se věnuji v následujícím textu.

KATEŘINA TUČKOVÁ

Poslední dobou jezdím často do zahraničí křítit na autorská čtení překlady své knihy Žitkovské bohyně a loni v provincii jsem tak zavítala i do Poznaň.

Než jsem měla možnost osobně se přesvědčit, co se rozumí pod pojmem partnerství, myslela jsem si, že je taková dohoda mezi městy jen jakousi formální záležitostí. O to víc mě překvapila její konkrétní náplň i množství lidí, kteří se o partnerství – v rámci svých pracovních úvazků, ale také dobrovolně, prostě z vřelého vztahu k naší kultuře a městu – starají.

## Vstřícnost na každém kroku

Z Brna do Poznaň jsem vyrazila s výpravou z Knihovny Jiřího Mahena, v jejímž čele stála Jana Šubrová, která už řadu let obětavě pečuje o partnerské vztahy na úrovni knihovní, literární a kulturní výměny. Díky ní mezi největší brněnskou veřejnou knihovnou a Bibliotekou Raczynskich perfektně funguje jak výměna knih, informací a odborných provozních zkušeností, tak i ži-

vých autorů, jak ostatně dokládá přítomnost mé osoby.

V rámci krátké, ale intenzivní prohlídky města jsem tak navštívila i pana Stefana Olejniczaka, pracovníka Archiwum Państwowego, který se stal nevědomky hrdinou v jedné z epizod mé knihy – poskytl mi totiž informace z rozsáhlého archivu německých badatelů SS-Hexen-Sonderkommando.

Vedle prezentace knihy v městské knihovně jsem mohla představit současnou českou literaturu i v rámci přednášky na Univerzitě Adama Mickiewicze. Konala se při příležitosti „Českých dní“, festivalu, který v Poznani probíhá už druhým rokem a který připravují pracovníci Institutu Historii. Sešlo se na ní velké množství přednášejících i posluchačů filologických oborů, historie a etnologie, a přijeli dokonce i zástupci médií, což bylo na akci organizované malou skupinou zapálených bohemistů skutečně překvapivé.

Potvrdilo to však fakt, který se o našich polských sousedech traduje – totiž že mají českou kulturu rádi, že ji považují za atraktivní a inspirativní a že



Autorka s tlumočnicí Lenkou Németh Vítovou a herečkou Małgorzatkou Łodej-Stachowiak (zcela vlevo), která četla ukázky z knihy Žitkovské bohyně. FOTO: EDITA VALIŠOVÁ

Češi patří k jejich nejoblíbenějším sousedům.

## Brzo na shledanou, Poznaňští

To by jistě nebylo bez práce takových organizátorů, jako jsou právě Jana Šubrová, nebo bohemistek, jako je profesorka Anna Gawarecká nebo doktorka Lenka Németh Vítová, možné. Chtěla bych jim tímto za všechno jejich nadšení a úsilí poděkovat, neboť tak popularizují českou, potažmo brněnskou kulturu a dávají tak nakonec partnerství našich měst i konkrétní tvář.

Domů jsem odjížděla nerada a celou zpáteční cestu jsem přemýšlela jak nad vřelým přijetím, kterého se mi dostalo, tak i nad překvapivým zjištěním, kolik lidí je i na tak vzdáleném místě zapálených pro českou kulturu a poznaňsko-brněnské vztahy. Kolik lidí tam má podrobné informace o našem městě a zážitky, které si z něj v minulosti odvezlo, a kolik

z nich se těší, že ho v rámci oslav v roce 2016 navštíví nebo o něm zase u nich, v Poznani, uslyší.

## Víte, že...

**Soužití Čechů a Poláků ve středoevropském regionu má hluboké kulturně-historické kořeny a stopy společné historie můžeme vysledovat i mezi našimi městy. V Poznani se roku 1288 narodila budoucí česká královna Eliška Rejčka, která se v roce 1320 jako královna-vdova usadila i se svým dvorem v Brně a významně ovlivnila rozvoj kultury nejen v tomto městě, ale i na celé Moravě. V 19. století byli na Špilberku věznění polští revolucionáři, bojovníci za nezávislost Polska, a památku svých krajanů si zde pravidelně připomínají brněnští Poláci dodnes.**

## PADLO NÁM DO OKA



## Zima vystavuje svá díla na Obilním trhu

Mnozí Brňané se v těch několika málo studených dnech podívali, jaká krásná ledová scénérie se objevila na kašně na Obilním trhu. Někteří měli obavy, jestli se nezapomnělo kašnu zazimovat. Nezapomnělo – právě naopak.

„Kašna na Obilním trhu je na zimní provoz konstruována a její namrzání není důvodem k žádným obavám,“ říká Denisa Kapitančíková, mluvčí městské části Brno-střed. „Naopak, vzniklé tvary si mnozí návštěvníci fotografují. Tento úkaz je totiž v Brně nevidaný,“ dodává.

Celoroční provoz kašny byl nosnou myšlenkou už při její nedávné rekonstrukci. Kašna byla dána do provozu v červnu minulého roku a až na dvoutýdenní odstávku v létě je do dnešních dnů stále v činnosti.

„Zimní provoz kašny bude pod denním dohledem, abychom mohli reagovat na aktuální klimatické situace,“ vysvětluje Kapitančíková. „Budeme ale rádi, když Brňany potěší její neustále se měnící zimní výzdoba.“ (MAD), FOTO: Z. KOLAŘÍK

## SOUTĚŽ: Umění ve městě / Město v umění

**Brno. Kdysi průmyslové, dnes pyšnější se spíše vědci. Vždy však umělecké. Znáte je? Zdejší básníky, malíře, prozaiky i dramatiky, sochaře, skladatele i hudebníky, herce, fotografy. Zatímco architekti modelují tvář města, umělci mu vtiskují duši. V naší soutěži vám představíme některé z nich a jejich tvorbu o Brně a pro Brno.**

► Předčasně zesnulý skladatel, spisovatel a muzikolog, jehož jméno nás tentokrát zajímá, se jako představitel avantgardy výrazně zapsal do brněnské hudební i divadelní historie.

Ve druhé polovině 40. let vystudoval skladbu na brněnské konzervatoři

u Viléma Petrželky a současně navštěvoval přednášky z hudební vědy a filozofie na Filozofické fakultě Masarykovy univerzity. Po studiu pracoval jako hudební redaktor brněnského rozhlasu, kde spolupracoval s Brněnským rozhlasovým orchestrem lidových nástrojů, u jehož zrodu stál a pro který napsal přes 70 úprav i vlastních skladeb. Od roku 1953 se věnoval výhradně skladatelské činnosti. Inspirován moravskou lidovou tvorbou i Janáčkem skládal osobitou soudobou hudbu. Komponoval také scénickou hudbu pro Mahenovu činohru tehdejšího Státního divadla v Brně a novým hudebním směrem se věnoval jako spoluzakladatel sdružení

Skupina A. Známe jsou jeho ironii sršící komorní opery, k nimž si psal také libreta, jako např. Odysseův návrat či Eufrides před branami Týmén.

**Jak se jmenoval tento mnohostranný umělec, který zemřel 26. února 1971 v nedožitých 44 letech?**

► Ze zaslaných správných odpovědí vylosujeme tři výherce.

**Ceny:** kniha Brno a Brňanky, kšiltovka, svinovací metr.

► Pište na adresu Brněnský Metropolitan, Magistrát města Brna, Husova 12, 601 67 Brno, e-mailem na adresu [vasickova.jana@brno.cz](mailto:vasickova.jana@brno.cz) nebo pošlete SMS zprávy se správnou odpovědí na telefonní číslo 602 770 466. Uzávěrka je 26. února 2016. Obálku prosím označte heslem Umění ve městě a nezapomeňte uvést svou adresu, případně telefon.



V dubnu 1962 převzal skladatel Cenu Osvobození města Brna.

FOTO: ARCHIV MĚSTA BRNA







## KRÁTCE

■ **Brno nabízí podporu ceně Magnesia Litera.** Prestižní české ocenění Magnesia Litera se v minulosti vždy předávalo v Praze pod záštitou tamního magistrátu. Letos se ale Praha rozhodla tuto významnou kulturní a uměleckou akci nepodpořit. Město Brno zareagovalo prostřednictvím náměstka primátora Matěje Hollana a nabídlo akci podporu. Nyní bude záležet na organizátorech Magnesia Litery, jak této nabídky využijí. Vyvstanou-li v souvislosti s případným pořádáním této významné akce v Brně další požadavky, bude o nich Rada města Brna jednat. Magnesia Litera je prestižní české literární ocenění, které od roku 2002 každoročně uděluje Sdružení Litera. Na projektu se podílí řada institucí, například Akademie věd ČR či Svaz českých knihkupců a nakladatelů. Literární ocenění přispívá k propagaci kvalitní literatury a podporuje a popularizuje vydávání knih původních i překladových. Pomáhá těm, kteří se o knihy zajímají, v orientaci v současné početné knižní produkci a snaží se probudit zájem těch, kteří knihy nečtou či přestávají číst. Hlavním efektem cen je také zvýšení prodeje oceněných knih. 15. ročník ankety už nyní probíhá. Podle pravidel do něj mohou nakladatelé, agentury, spolky i fyzické osoby přihlašovat knihy, které poprvé vyšly v roce 2015. Uzávěrka přihlášek byla 18. ledna 2016.

■ **SAKO odkoupí pozemky Zetoru.** Brno odsouhlasilo záměr městské odpadové firmy SAKO vykoupit pozemky Zetoru podél ulice Jedovnické. Za 150 milionů získá SAKO strategické pozemky a nemovitosti pro svůj rozvoj. Díky této transakci bude možné do dvou let dostavět chybějící horkovod, který vyvede teplo ze spalovny přímo do bytových domů na sídlištích Líšeň a Vinohrady. Sníží se tím ztráty v systému centrálního zásobování teplem, díky čemuž bude možné do budoucna zachovat či dokonce snížit ceny tepla pro domácnosti. Součástí pozemků je i důležitá železniční vlečka, která umožní, aby podstatná část odpadů směřujících z regionu do spalovny byla v budoucnu dopravována po železnici. SAKO nově nabyté vlečkové kolejiště napojí na již odkoupené odstavené koleje vedoucí na vlakové nádraží Slatina. Sníží se tím zatížení silnic nákladní dopravou, a to nejen v okolí spalovny. Podstatná část pozemků bude sloužit pro vybudování nového regionálního odpadového centra, které umožní efektivněji zpracovávat odpad, třídít využitelné suroviny a výhodněji s nimi obchodovat na trhu.

■ **Nová vyhláška vyřeší problém ulic posetých popelnicemi.** Rada města Brna na svém zasedání 26. ledna projednala nové znění vyhlášky o systému nakládání s komunálním odpadem. Nejvýznamnějším problémem, kvůli kterému se vyhláška upravuje, jsou popelnice lemující řadu brněnských ulic. Majitelé domů, kteří je využívají, budou mít nové povinnosti řešit jejich stálé umístění na svém pozemku. Jinde je mohou umístit jedině se souhlasem majitele pozemku. Lidé, kteří byli dosud zvyklí využívat chodníku před domem pro stálé umístění svých popelnic, budou muset najít místo na svém pozemku, nebo se dohodnout s městskou částí na tom, jak umístění popelnice uspokojivě vyřešit. I nadále platí, že chodníky lze využít pro dočasné umístění popelnic v den svozu odpadu.

## Káznice na Cejlu: aktivita a tvořivost pietu nenaruší



**TEREZA CHRÁSTOVÁ**  
Kancelář strategie města MMB  
chrastova.tereza@brno.cz

**V posledních pěti letech jsme čtenáře několikrát informovali o snaze města vytvořit v objektu bývalé městské káznice mezi ulicemi Soudní, Cejl a Bratislavská tzv. Kreativní centrum Brno. Tato myšlenka tedy není nová.**

Už v roce 2010 rozhodla rada města o tom, že se objekt káznice neprodá ani nesmění za jiný objekt a bude dedikován projektu kreativního centra. Centrum totiž může pomoci oživit lokalitu, ve které se objekt nachází, poskytnout prostory pro tvůrčí lidi a doplnit, co v okolní oblasti chybí, třeba zeleně nebo obchody. Naší vizí je vytvoření soukromých pracovních prostor, ale i prostor přístupných široké veřejnosti, tedy ateliérů, sálů, dílen, zkušeben, filmové kanceláře, knihovny, tvůrčích rezidencí, expozice paměti města.

Protože je projekt kreativního centra součástí Regionální inovační strategie, rozhodlo městské zastupitelstvo

o vytvoření Studie proveditelnosti centra v objektu bývalé káznice. Součástí bylo i zmapování kulturních a kreativních odvětví, které pro nás realizovalo Jihomoravské inovační centrum (JIC). Mapování přineslo zajímavé a pozitivní výsledky, tj. že v kulturních a kreativních průmyslech (např. architektura, design, reklama, videohry, film, literatura) pracuje takřka 20 000 lidí, kteří vytváří roční obrát 24 mld. korun.

### Co nás čeká v nejbližší době

Abychom mohli žádat o evropské dotace, bude v návaznosti na studii proveditelnosti z roku 2014 vypracován na základě soutěže architektonický návrh, který zhodnotí zájmy stakeholderů (zájmových stran) v projektu.

Začátkem roku 2016 zahájilo Ministerstvo kultury řízení o z památkově chráněné budovy, protože objekt káznice je historicky velmi hodnotný. Ve spolupráci s Národním památkovým ústavem v Brně byla vytvořena pracovní skupina, která má za úkol provést stavebně-historický průzkum, aby bylo jasné popsáno, co je na budově cenného, a tak připravit velký projekt na přestavbu káznice na Kreativní centrum. V nejbližší době také dojde k sanaci objektu, která povede k nezbytnému zamezení jeho chátrání. Naším cílem je oživit objekt při respektování jeho kulturních



▲ **Smutná atmosféra místa by se brzo měla změnit k nepoznání.** FOTO: Z. KOLAŘÍK

hodnot a jsme rádi, že i Ministerstvo kultury a Národní památkový ústav myšlenku oživení káznice prostřednictvím aktivit kreativního centra podporují.

Kreativní centrum bylo navíc impulzem ke vzniku Plánu podpory kulturně-kreativních průmyslů – Kreativní Brno, který vzniká v Kanceláři strategie města. Plán navrhne další nástroje, jak udržet ve městě talenty, podpořit vznik malých a středních podniků, napojit je na inovační ekosystém města a třeba i při-

lákat do Brna nové investory využívající potenciálu místních kreativců. Město aktuálně s JIC připravuje tzv. kreativní vouchery, které mají za cíl podpořit kreativce s technologickými firmami ([www.jic.cz/kreativni-voucher](http://www.jic.cz/kreativni-voucher)).

### Zapište si

**Aktuální dění v projektu lze sledovat na webových a facebookových stránkách projektu [www.kreativnibrno.cz](http://www.kreativnibrno.cz).**

## Seniorům by mělo ulehčit život sdílené bydlení



**JITKA KALÁŠKOVÁ**  
Bytový odbor MMB  
kalaskova.jitka@brno.cz

**Město Brno chce pomoci seniorům, kteří se kvůli vysokým nákladům na bydlení ocitají v ekonomické nouzi a vyhovovalo by jim bydlet ve společnosti dalších lidí. Připravilo proto jedinečný pilotní projekt tzv. sdíleného seniorského bydlení, které by se mohlo stát alternativou k bydlení v drahých bytech nebo domovech a penzionech.**

První funkční byt pro sdílené bydlení vznikne v Zámečnické 2. Město zde za 6,6 milionu korun přebuduje

část nebytového prostoru o rozloze přibližně 405 m<sup>2</sup>, který byl dříve využíván jako kanceláře.

V bytě vznikne celkem 9 pokojů (7 jednolůžkových pokojů a 2 dvoulůžkové), společné prostory a sociální zařízení (celkem 5 WC a 3 sprchy). Společné části bude tvořit velký obytný prostor s televizním koutem, jídelnou a dostatečně velkým kuchyňským koutem a nezapomnělo se ani na klidovou zónu určenou například k četbě. K zázemí bytu patří také skladovací prostor, spížní prostor, prádelna a místnost pro pečovatelku.

Stavební úpravy budou zahájeny v únoru 2016 a jejich dokončení se očekává v září 2016. První nájemníci by se mohli nastěhovat v závěru letošního roku.

### Dostupné bydlení – finančně i fyzicky

Ve vybraném bytě, který bude součástí běžné zástavby, se společně ubytu-

je více seniorů, každý senior, případně manželský pár však bude mít k dispozici vlastní pokoj.

Cílovou skupinu tvoří senioři, kteří jsou soběstační, ale jejich možnost vést vlastní domácnost je limitována nízkými příjmy, a také senioři, kteří jsou osamělí a trpí ztrátou sociálních vztahů. Služby jim podle jejich potřeby bude smluvně zajišťovat příslušná pečovatelská služba.

Bude se jednat zejména o ty seniory, kteří mají zájem o finančně i fyzicky dostupné bydlení, současně chtějí sdílet společné aktivity a prostor s dalšími lidmi podobného věku a přejí si zůstat v městském prostředí, na které jsou zvyklí.

Tento způsob bydlení by jim měl poskytnout přiměřeně soukromí na jedné straně a možnost sdílet prostor a aktivity na druhé straně tak, aby byla zachována autonomie každého jedince a místo pocitu osamělosti navozen pocit bezpečí a spokojenosti.

Ačkoliv obdobné projekty již mnoho let fungují v řadě evropských zemí, v České republice jde na komunální úrovni zatím o zcela novou myšlenku a Brno by tak mohlo inspirovat další obce, neziskové organizace i soukromé investory.

### Projekt může pokračovat

Podle toho, jaký zájem o tento způsob bydlení senioři projeví, chce město v projektu pokračovat. Připravuje se využití zejména stávajících větších bytů v majetku města, situovaných v centru nebo poblíž centra, ve kterých by – podle velikosti bytu – společně bydlel menší počet lidí, tedy např. 2 až 4 osoby.

### Důležité

**Zájemci o „sdílené bydlení pro seniory“ se mohou předběžně hlásit na Bytovém odboru MMB, Malinuského nám. 3, 601 67 Brno.**

## Městu se daří zkvalitňovat vzdělání i vzdělávání



**MARIE KLUSOVÁ**  
Odbor školství, mládeže a tělovýchovy MMB  
klusovna.marie@brno.cz

**Už ve školním roce 2014/2015 pomáhal brněnským školám naplňovat jejich výchovné a vzdělávací poslání projekt Město Brno zvyšuje kvalitu vzdělávání v základních školách, spolufinancovaný z prostředků Evropského sociálního fondu a státního rozpočtu ČR. Do projektu, který je založen především na práci mentorů s vybranými žáky, se zapojily školy zřizované městem nebo městskými částmi. Mentorskou práci se žáky podporuje město v rámci udržitelnosti projektu i v letošním školním roce.**

Partnerské školy, rodiče i samotní žáci hodnotí spolupráci s mentory jako kvalitní a efektivní, a proto ji Brno bude další dva roky podporovat ze svého rozpočtu.

V projektu pokračuje všech 67 základních škol, nově do něj vstoupila i Cyrilometodějská církevní základní škola. V průběhu 1. pololetí bylo pod-

pořeno celkem 1345 žáků, se kterými pracovalo 233 mentorů.

Mentori se žáky pracují přímo ve vyučovacích hodinách, ale také je doučují a pomáhají jim řešit výchovné a vzdělávací problémy. Do projektu mohou být zařazeni žáci dlouhodobě selhávající v systému vzdělávání, žáci krátkodobě či dlouhodobě ohrožení školním neúspěchem i žáci se speciálními vzdělávacími potřebami.

### Velký zájem školy zvládají

Školy žáky vybírají samy, každá úplná škola souběžně podporuje minimálně 18 žáků. Protože je mezi žáky i jejich rodiči o mentorskou pomoc velký zájem, je pravděpodobné, že stejně jako v minulém školním roce se mentori na většině škol věnují více žákům, než je v projektu stanoveno.

Mentori mají k dispozici databázi pro ukládání dat žáků a zapisování evidence mentorské práce – každému žákovi je přidělen kód a konkrétní data jsou uložena pouze na příslušné škole. Databáze obsahuje vstupní diagnostiku žáka zaměřenou na jeho silné stránky a výchovné a vzdělávací cíle a připravená opatření pro podporu žáka.

Pokud žák v průběhu školního roku z projektu odejde, například z důvodu, že jeho spolupráce s mentorem splnila cíl, nebo naopak není ochoten spolupracovat, provede mentor výstupní diagnostiku, zhodnotí přínos mentorské



▲ **Žákům a mentorům pomáhá dnes již téměř nezbytná elektronika.**

FOTO: Z. KOLAŘÍK

práce pro žáka a doporučí, jak s ním následně pracovat. Databázi mentori pravidelně aktualizují.

### Koordinátorka pomáhá i kontroluje

Projekt je doposud hodnocen velmi pozitivně a školy potvrzují zlepšení výsledků mentorovaných žáků. Začátkem února 2016 se na každé škole uskuteční písemné hodnocení mentorské práce za 1. pololetí.

Mentorům je ze strany města Brna k dispozici koordinátorka mentorské práce, která jim poskytuje metodickou podporu, ale také kontroluje jejich činnost a hodnotí výsledky jejich práce.

Ředitelé základních škol i ostatní členové vedení mohou práci mentorů průběžně sledovat prostřednictvím webového rozhraní, kde si mohou kdykoli ověřit, jak se s daným žákem pracuje. Spolupracují také s koordinátorkou mentorské práce.



# Strážníci lákají nováčky na štědrý příspěvek

Městská policie Brno chce motivovat schopné uchazeče o policejní práci a usnadnit jim přechod do nového zaměstnání. Rozšířila proto svou náborovou kampaň o nový benefit. Poté, co se uchazeči úspěšně začlení do týmu strážníků, získají takzvaný stabilizační příspěvek třicet tisíc korun.

JAKUB GHANEM

Částku budou nováčci čerpat postupně. Pět tisíc korun získají, jakmile se z nich stanou strážníci, tedy přibližně tři měsíce po nástupu k městské policii. V té době musí vyhovět kritériím ústního pohovoru, projít fyzickými a psychologickými testy a následně absolvovat čekatelský kurz. Toto intenzivní školení zahrnuje studium zákonů a vyhlášek, kurzy sebeobrany, taktiky

zákroků i střeleckou přípravu a je zakončené zkouškou před komisí ministerstva vnitra.

Dalších deset tisíc korun získají strážníci poté, co se stanou kmenovými zaměstnanci, tedy po uzavření pracovní smlouvy na dobu neurčitou. Zbýlých patnáct tisíc korun obdrží po tisícikoruně v následujících výplatách.

„Díky současné náborové kampani přišly do našich řad desítky kolegů a obsadili jsme jimi i některá nově zřízená

pracovní místa. Musíme počítat i s odchody do důchodu, mateřskými dovolenými a přestupy k armádě či státní policii. Proto i letos chceme nabrat dalších padesát lidí,“ vysvětlil ředitel Městské policie Brno Bohumil Šimek.

Organizace se obrací na tělesně zdatné, komunikativní a psychicky odolné uchazeče. „Jde nám především o kvalitu strážníků a za všech okolností ji upřednostníme před kvantitou. Ilustrovat to mohou poslední statistiky, kdy jsme do čekatelského kurzu přijali 8 ze 186 uchazečů,“ zdůraznil Bohumil Šimek.

Podle předběžných výpočtů vyjde zavedení stabilizačního příspěvku měst-

skou policii přibližně na 1,5 milionu korun. Peníze bude vynakládat z vlastních zdrojů určených na krytí personálních výdajů, není tedy nutné jakékoli navyšování rozpočtu. Čerpání se navíc u každého strážníka rozloží přibližně do dvou let, nejde tak o zásadní zátěž pro hospodaření městské policie.

Stabilizační příspěvek bude městská policie nabízet do odvolání. Benefit se vztahuje již i na strážníky, kteří vzejdou z aktuálního čekatelského kurzu konaného mezi lednem a březnem 2016.

Požadavky na strážníky i výhody práce u brněnské městské policie najdete zájemci na webu [www.mpb.cz/zamestnani](http://www.mpb.cz/zamestnani).



## Město poroste pod odborným dohledem

Rada města Brna v lednu rozhodla o vypsaní otevřeného výběrového řízení na pozici ředitele Kanceláře architekta města Brna (KAM). Vybírat jej bude porota, ve které zasednou uznávaní odborníci včetně zahraničních. Ředitel nové příspěvkové organizace města, jejíž vznik iniciovali brněnští zastupitelé na prosin-

cové schůzi, bude řídit tým 12–15 odborníků na plánování města, urbanismus i architekturu. Jeho hlavním úkolem bude kromě zahájení prací na novém územním plánu také zpracování nové koncepce tvorby veřejných prostranství.

Veškeré potřebné informace a detaily o výběrovém řízení mohou potenciál-

ni kandidáti najít na webu [www.brno.cz](http://www.brno.cz) v sekci občan/volná místa a výběrová řízení/výběrová řízení na funkci ředitele příspěvkových organizací, kde lze také nalézt přihlašovací formulář.

Přihlášky mohou kandidáti posílat do 4. března 2016.

ÚSEK ROZVOJE MĚSTA MMB

## Dovolat se pomoci bude snadnější

Diskrétní, bezplatnou a nepřetržitě dostupnou pomoc nabízejí odborníci obětem kriminality a domácího násilí na nové telefonní lince 116 006. Může se na ni obrátit každý, kdo se cítí být obětí trestného činu, a to bez ohledu na to, zda bylo učiněno trestní oznámení.

Linka poskytuje okamžitou pomoc, rady a informace ženám, mužům i dětem. Volat mohou oběti různých forem násilí včetně násilí domácího. Pomoc na lince je určena i obětem nedbalostních trestných činů, např. dopravních nehod. Volat mohou lidé i při pouhém podezření, že jsou obětí některé z forem domácího násilí, ať už fyzického, psychického, ekonomického či sociálního, stalkingu, nebezpečných výhrůzek a podobného trestního jednání.

Rychlou a nadstandardní pomoc Bílého kruhu bezpečí, který linku provozuje, nebo nejlépe situované kvalitní služby zprostředkuje linka pozůstalým po obětech trestných činů a poskytuje pomoc také traumatizovaným svědkům trestných činů. V rámci prevence pomůže i lidem, kteří se odůvodněně obávají, že se mohou stát obětí trestného činu, a svou situaci potřebují konzultovat.

Více informací naleznete na stránkách [www.linka-pomoci.cz](http://www.linka-pomoci.cz).

(MAK)

### Rada města Brna vyhláší výběrové řízení na obsazení funkce ředitele/ředitelky Kanceláře architekta města Brna, příspěvkové organizace

**Kvalifikační předpoklady a požadavky:**

- vysokoškolské vzdělání v magisterském studijním programu a minimálně 3 roky praxe v řídicí funkci nebo úplné středoškolské vzdělání a minimálně 5 let praxe v řídicí funkci,
- orientace v právních předpisech: – zákon č. 183/2006 Sb., o územním plánování a stavebním řádu (stavební zákon), ve znění pozdějších předpisů, včetně prováděcích předpisů a souvisejících zákonů, – zákon č. 137/2006 Sb., o veřejných zakázkách, ve znění pozdějších předpisů,
- dobré manažerské, organizační a komunikační schopnosti, vysoké pracovní nasazení, schopnost samostatného jednání, flexibilita, odpovědnost, pečlivost, spolehlivost,
- občanská a morální bezúhonnost,
- dobrá znalost práce s PC – Word, Excel, Outlook, MS Project, ASPI,
- aktivní znalost světového jazyka (Aj nebo Nj).

### Dále výhodou:

- zkušenosti se strategickým a komunitním plánováním,
- velmi dobrá orientace v soudobých trendech v oblasti plánování měst,
- zkušenosti s budováním nové instituce.

Výběrové řízení bude dvoukolové. V prvním kole uchazeči předloží přihlášku s přílohami, viz níže. Uchazeči, kteří postoupí do druhého kola, budou vyzváni k předložení vlastní vize fungování Kanceláře architekta města Brna a jejího významu v procesu plánování města, detailní zadání upřesní výběrová komise v oznámení uchazeči o postupu do druhého kola.

### Přihláška do výběrového řízení musí obsahovat:

označení výběrového řízení, jméno, příjmení, titul, datum a místo narození, místo trvalého pobytu, kontaktní adresu a telefon, datum a vlastnoručný podpis; je možno použít formulář uveřejněný na adrese [www.brno.cz](http://www.brno.cz), sekce občan/volná místa a výběrová řízení/formuláře/přihláška na výběrové řízení na funkci ředitele/ředitelky.

### K přihlášce je nutné připojit:

- strukturovaný profesní životopis s údaji o dosavadních zaměstnáních a praxi, odborných znalostech a dovednostech (v češtině i angličtině),

- motivační dopis (v češtině i angličtině),
- ověřenou kopii dokladu o nejvyšším dosaženém vzdělání,
- souhlas se zpracováním osobních údajů dle ustanovení § 5 odst. 2 zákona č. 101/2000 Sb. ve znění pozdějších předpisů, souhlas se zveřejněním strukturovaného profesního životopisu,
- výpis z evidence rejstříku trestů ne starší než 3 měsíce, cizí státní příslušník obdobný doklad.

Strukturovaný profesní životopis a motivační dopis budou předloženy v českém jazyce a současně v anglickém jazyce, jak v písemné, tak i v elektronické podobě, v elektronické podobě budou zaslány na adresu: [zamecnikova.bohuslava@brno.cz](mailto:zamecnikova.bohuslava@brno.cz).

Předpokládaný nástup do funkce: dle dohody, co nejdříve po ukončení VŘ.

Vyhlašovatel si vyhrazuje právo zrušit výběrové řízení kdykoliv v jeho průběhu.

Přihlášky do výběrového řízení s požadovanými přílohami zašlete nebo předáte osobně nejpozději do 4. 3. 2016 (včetně) na adresu:

Magistrát města Brna  
Personální oddělení  
Dominikánské náměstí 1  
601 67 Brno

## Pas lidé vyřídí nejen v místě trvalého bydliště

Od 1. ledna jsou účinné novely zákonů o občanských průkazech a cestovních dokladech. Jednou z nejvýznamnějších novinek je zrušení místní příslušnosti pro vydání nejen občanských průkazů, ale i pasů – až dosud o cestovní doklad lidé mohli požádat pouze v místě trvalého bydliště.

Žádost o vydání občanského průkazu či cestovního pasu je možné podat na kterémkoliv úřadě obce s rozšířenou působností (na jižní Moravě jsou to kromě Brna města jako Kuřim, Tišnov, Šlapanice, Blansko, Ivančice apod.). Zde si občan také nový doklad vyzvedne. Pokud v žádosti uvede pro vydání průkazu jiný úřad, bude tento úkon zpoplatněn částkou 100 korun.

Lidem starším 70 let se občanské průkazy nově vydávají s platností na 35 let. V případě změny údajů však budou muset žádat o nový doklad.

Nechat vyřízení pasu na poslední chvíli se od nynějška může prodražit. Žadatelům, kteří potřebují urychleně vycestovat do zahraničí, se ve lhůtě do šesti pracovních dnů vydá cestovní pas s biometrickými údaji s platností na 10 let (dětem a mládeži do 15 let s do-

bou platnosti na pět let). Takový pas je možné převzít pouze v místě podání žádosti. Správní poplatek činí 4000 korun (u občanů mladších 15 let 2000 korun).

Novela zákona zároveň ruší vydávání cestovních dokladů bez biometrických údajů ve zkrácené lhůtě do 15 dnů s dobou platnosti na půl roku. Více najdete na webových stránkách [www.brno.cz](http://www.brno.cz) v sekci Občan > Potřebuji si vyřídít.

ODBOR SPRÁVNÍCH ČINNOSTÍ MMB

V důsledku zrušení místní příslušnosti pro vydávání cestovních dokladů očekává Magistrát města Brna zvýšený počet žadatelů o nové doklady, proto Odbor správních činností MMB (Husova 5) rozšiřuje od 1. února úřední hodiny:

PO 8–17 hodin  
ÚT 7–12 hodin  
ST 8–17 hodin (pouze pro objednané přes internet do 18 hod.)  
ČT 7–12 hodin  
PÁ 8–12 hodin

## VĚSTNÍK

### Zastupitelstvo města Brna

► 15. zasedání, 2. února 2016 (výběr)

#### ZMB schválilo:

- návrh na změnu stanov Spolku pro GP ČR Brno, návrh rozpočtového opatření, poskytnutí mimořádného členského příspěvku z rozpočtu města Brna pro rok 2016 Spolku pro GP ČR Brno ve výši 10 000 000 Kč. Účelem a hlavní činností Spolku je podpora sportu a cestovního ruchu na území Jihomoravského kraje a statutárního města Brna, zejména podpora každoročního konání závodu mistrovství světa silničních motocyklů na Masarykově okruhu v Brně;
- založení spolku s názvem „Otevřená města, z. s.“, s členstvem statutárního města Brna v tomto spolku a s poskytnutím peněžitého vkladu ve výši 1,50 Kč na jednoho obyvatele dle stanov spolku. ZMB zároveň souhlasí s účastí statutárního města Brna, městské části

Brno-střed jako zakládajícího člena spolku. Cílem Spolku je podpora otevřeného fungování místních samospráv, čímž se myslí především pravidelné a přehledné zveřejňování informací, zapojení občanů do dění ve veřejné správě, používání moderních a otevřených technologií ve veřejné správě atd.;

- posouzení projektu a rozpočtové opatření pro projekt „Vybudování lapidária a odborného zázemí hradu Špilberk“. Cílem tohoto projektu je revitalizace objektů NKP Špilberk a vytvoření nových funkčních prostor, které budou sloužit jednak jako zázemí pro technický chod hradu, ale také jako návštěvnické zázemí a nová expozice. V dosud nevyužitých, ale mimořádně atraktivních prostorách vodojemů bude vytvořena nová expozice sbírek lapidária. Předpokládaným dopadem je zvýšení povědomí, atraktivita a návštěvnosti hradu;
- posouzení projektu „Pilotní testování rychlého zabydlení rodin

s dětmi (Rapid Re-Housing)“. Cílem projektu je ukončení bezdomovectví 50 rodin s dětmi v bytové nouzi (ubytovny a další formy substandardního bydlení) za pomoci asertivní sociální práce. Předpokládanými dopady projektu jsou stabilizace bydlení a vyšší kvalita života u většiny podpořených rodin, zlepšení se očekává ve faktorech, jako jsou zaměstnanost, snižování zadluženosti, úspora veřejných prostředků atd.

### Zapište si...

Další řádné zasedání Zastupitelstva města Brna se bude konat 15. března 2016 od 8 hodin ve Sněmovním sále na Nové radnici, Dominikánské nám. 1. Zasedání je veřejně přístupné, sledovat je lze i on-line na webu [www.brno.cz](http://www.brno.cz) v sekci Správa města – Volené orgány města – Videopřenos ze ZMB. V této sekci jsou rovněž zveřejněny materiály k jednání a zápisy ze zasedání ZMB.



## KONTAKTY A ÚŘEDNÍ HODINY MAGISTRÁTU MĚSTA BRNA

### Statutární město Brno

Magistrát města Brna  
Dominikánské nám. 1  
601 67 Brno

Telefonní provolba: 542 171 111  
Informační středisko (Malinovského nám. 3): 542 173 590  
Podatelna (Malinovského nám. 3, Dominikánské nám. 1): 542 173 013  
E-mail: [informace@brno.cz](mailto:informace@brno.cz)  
Web: [www.brno.cz](http://www.brno.cz)

Úřední hodiny  
Magistrátu města Brna  
PO 8–17 hodin  
ST 8–17 hodin  
PÁ 8–12 hodin

### Odbor správních činností MMB

(Husova 3, Husova 5 – občanské průkazy, cestovní doklady, ohlašovna trvalého pobytu)  
PO 8–17 hodin  
ÚT 7–12 hodin  
ST 8–17 hodin (pouze pro objednané přes internet do 18 hod.)  
ČT 7–12 hodin  
PÁ 8–12 hodin

### Odbor dopravněsprávních činností MMB

(Kounicova 67 – řidičské průkazy, evidence vozidel, sankční řízení v dopravě, autoškoly)  
PO 8–17 hodin  
ÚT 8–12 hodin  
ST 8–17 hodin  
ČT 8–12 hodin  
PÁ 8–12 hodin



# Nejlepší juniorský sportovec Evropy je z Brna!

Osmnáctiletý dráhový cyklista Jiří Janošek z brněnské Dukly byl Evropským olympijským výběrem vyhlášen nejlepším mladým sportovcem Evropy za rok 2015. Ke dvěma zlatým medailím z mistrovství světa a evropskému titulu na 1 kilometr tak přibýlo další významné ocenění. V Dukle Brno není se svými úspěchy Janošek osamocen, Pavel Kelemen je aktuálním mistrem Evropy v keirinu, k absolutní světové špičce patří i Adam Ptáčník, Tomáš Bábek a Robin Wagner. Výborní jsou i další junioři, bronz z mistrovství světa získala Sára Kaňková, tým sprinterů skončil na čtvrtém místě.

Dukla Brno ale pro sportovní fanoušky vždycky bývala především symbolem silniční cyklistiky. Šéftrenér oddílu Svatopluk Buchta vysvětluje: Silniční cyklistika je opravdu slavnou kapitolou brněnské Dukly. Už od jejího vzniku před šedesáti lety patřili brněnští závodníci nejen k domácí, ale i evropské a světové špičce. Právě z Dukly pocházeli například českí vítězové Závodu míru – Jan Smolík, Vlastimil Moravec a později Ján Svorada. Dukla Brno nasbírala desítky mistrovských titulů na silnici, na dráze i v cyklokrosu.



## To už je ale historie, že?

Ano, po roce 1989 došlo k řadě změn v systému vrcholového sportu a jednou z nich bylo i nové zaměření cyklistů Dukly. Silničáři odešli pod křídla ministerstva vnitra do Hradce Králové, Dukla se nově začala soustředit na dráhové, především sprinterské disciplíny. A troufnu si říct, že se nám daří. Pravidelně získáváme medaile z mistrovství Evropy, v juniorských

kategoriích pak i z mistrovství světa. Naši sprinteri se proboujeli na dvě poslední olympiády – už jenom samotný postup lze brát jako velký úspěch, na olympiádu se dostalo jen 16 nejlepších závodníků.

## Jaké jsou šance na vaši účast na letošní olympiádě v brazilském Rio de Janeiru?

Kvalifikace na olympijské hry trvá 2 roky, zatím máme vel-

kou šanci na rekordní 3 místa. Naše ambice musíme potvrdit na poslední akci, kterou je mistrovství světa v Londýně začátkem března.

**Vidíte, o úspěšné kvalifikaci v jiných sportech v médiích proběhla řada zpráv, jména vašich „hvězd“ – Pavel Kelemen, Adam Ptáčník, Tomáš Bábek, Robin Wagner – jsou ale prakticky neznámá...**

Určitě musíme zapracovat na větší popularizaci našeho sportu. Je úžasné sledovat obrovský zájem diváků o dráhovou cyklistiku třeba ve Velké Británii. Na velodromech v Londýně nebo Manchesteru je na všech větších akcích pravidelně vyprodáno, lidé souboje při sprintu nebo keirinu prožívají s obrovskými emocemi. Tady máme rezervy, i v Brně pořádáme zajímavé závody se špičkovými světovými

závodníky, ale větší množství diváků zatím neumíme přitáhnout. Jednou z příčin může být i stav a zázemí letitého brněnského velodromu. Ten už je dnes spíš technickou památkou než atraktivním sportovištěm.

## Je šance na stavbu nového krytého velodromu?

Zdá se, že tohle toužebné přání několika generací cyklistů se přece jen přiblížilo k realitě. Cyklistická dráha by měla být součástí připravované víceúčelové haly u Kampusu v Brně-Bohunicích. O malé využití velodromu bych se určitě nebál, cyklistika je u nás nejoblíbenější sport a jízda na dráze dává skvělý základ pro další disciplíny. Zajímavým příkladem je třeba vítěz Tour de France z roku 2014 Bradley Wiggins, který jako dráhař začínal. Teď se vrátil a na olympiádu do Ria se chce kvalifikovat nikoliv na silnici, ale právě v dráhových disciplínách. Na mnoha zahraničních velodromech jsem byl zaskočen nejen počtem trénujících dětí, ale také neuvěřitelným zájmem amatérských cyklistů o možnost svést se na dráze. Třeba se toho dočkáme i v Brně!

Tak držme cyklistům Dukly palce, zatím poslední „brněnská“ olympijská cyklistická medaile je z roku 1980.

## Základní škola Brno, Tuháčkova 25, se představuje

Základní škola Brno, Tuháčkova 25, příspěvková organizace, je moderně vybavená škola s 1.–9. ročníkem, která prošla v uplynulých letech celkovou rekonstrukcí včetně přístavby nových pavilonů, venkovních úprav a vybudování venkovního sportoviště. Součástí školy je školní kuchyně s jídelnou a školní družina.

Škola se nachází na okraji Brna, je velmi dobře dostupná městskou hromadnou dopravou a v rámci integrovaného dopravního systému se stává vhodnou a dostupnou školou pro děti z blízkých vesnic Brno-venkova. Kromě běžné výuky nabízíme dětem širokou oblast zájmových kroužků, jejich nabídka se každým rokem mění podle zájmu dětí, úzce spolupracujeme se sportovními kluby a DDM Helceletova, jehož pobočka sídlí v budově školní družiny.

Péči věnujeme už dětem předškolního věku, organizu-



jeme pro ně přípravné předškolní kurzy s názvem „Veselá školička“.

V naší škole probíhá výuka angličtiny od 1. ročníku, v 7. ročníku žáci přibírají další světový jazyk.

V rámci výuky tělesné výchovy procházejí žáci 3. a 4. ročníků povinným kurzem plavání, 7. a vyšší ročníky mají možnost účastnit se lyžařských kurzů. Žáci naší školy vyjíždějí každoročně do škol v přírodě a na vícedenní poznávací výlety. Škola propaguje prvky „otevřené školy“, snažíme se o spolupráci s mnoha subjekty v okolí, zapojujeme se do nejrůznějších projektů. Na velmi vysoké úrovni je

ekologická výchova, v rámci projektu jsme získali několik ocenění. Žáci jsou zapojováni do vědomostních soutěží, odborných olympiád, pravidelně se účastní výtvarných a sportovních soutěží, opakovaně se velmi dobře umísťují žáci v okresním i krajském kole dějepisné olympiády.

K pohybovým aktivitám žáci využívají dvě tělocvičny, venkovní sportovní areál pro atletiku a míčové hry a fotbalové hřiště.

Máme velmi dobré výsledky při vzdělávání žáků cizinců, žáků se specifickými poruchami učení a chování, získáváme zkušenosti s integrací žáků mentálně a zdravotně postižených.



Náš vzdělávací program klademe důraz na všestranný rozvoj osobnosti každého dítěte, máme zájem o to, aby se do výuky zapojovali všichni žáci, aby zvládli základní učivo a byli dostatečně motivováni k celoživotnímu vzdělávání, rozvíjíme pozitivní komunikaci, klademe důraz na mezilidské vztahy a vedeme žáky k sebehodnocení sebe samého, podporujeme rozvoj sebedůvěry a tolerance. Základním předpokladem výchovy a vzdělávání je dostatek trpělivosti a zájmu učitele o žáky.

Velkou pozornost věnujeme jazykové přípravě žáků, vyjíz-

díme do zahraničí, organizujeme kurzy s rodilými mluvčími.

O děti se stará stálý plně kvalifikovaný pedagogický sbor, ve škole vládne pozitivní pracovní atmosféra.

Velkou radost nám dělá úspěch našich žáků při přijímacím řízení na vybrané střed-

ní školy a jejich další bezproblémové studium.

Dbáme o bezpečnost žáků, rodiče jsou informováni denně prostřednictvím docházkového systému o pobytu dítěte ve škole.

Více se dozvíte ze stránek školy [www.zstuhackova.cz](http://www.zstuhackova.cz).

MGR. JANA HANÁKOVÁ,  
ŘEDITELKA ŠKOLY



## VETERINÁRNÍ PORADNA

# Amputace končetin u psů a koček

Dnešní téma není příliš veselé, nicméně rozhodnutí o provedení amputace končetiny může být u řady zvířat stěžejní k zajištění dobré kvality života. Majitelé psů a koček reagují již na samotnou zmínku o amputaci končetiny obvykle zděšením a řada klientů zákrok do poslední chvíle odmítá. Paradoxně tak někdy svého miláčka zbytečně trápí bolestí nebo riskují další rozvoj onemocnění. Nicméně pravdou je, že třínohý pes nebo kočka může žít dlouhý a šťastný život.

Důvodů k amputaci končetin může být celá řada. Mezi nejčastější patří například nádorová onemocnění končetin, která mohou být pro pacienta velmi bolestivá. Dalšími důvo-

dy jsou poúrazové stavy vedoucí k nevratnému poškození nervů, a kdy nelze dostupnými prostředky zachovat funkčnost končetiny, dále vrozené deformity končetin nebo těžké zánětlivé procesy (flegmony). Především u zhoubných nádorových procesů je včasná amputace postižené končetiny klíčová pro minimalizování rizika rozvoje metastáz (tedy šíření rakoviny v těle).

Před amputací je vždy nutné zhodnotit celkový zdravotní stav pacienta. Především u velkých plemen psů je potřeba ortopedické a neurologické vyšetření ostatních končetin ke komplexnímu zhodnocení pohybového aparátu. V případě nádorových onemocnění je



nutné před operací vyloučit možné metastázy. To znamená provedení rentgenových snímků

hrudníku, sonografické vyšetření břicha a vyšetření krve, případně dalších vyšetření po-

dle aktuálních klinických nálezů daného pacienta. Pacient s metastázami v plicích nebo těžkou artrózou ostatních končetin není vhodným kandidátem pro amputaci končetiny a kvalitu života bychom mu tímto zákrokem z dlouhodobého hlediska jistě nezlepšili.

Samotná amputace končetiny je prováděna v narkóze (ideálně inhalační) a je vhodná jedno až dvoudenní hospitalizace s infuzní terapií a podáváním léků proti bolesti. Optimální je tedy zákrok provádět na pracovišti, které je na obdobné operace vybaveno a má s nimi zkušenosti.

Amputaci končetiny u psa nebo kočky nelze v žádném případě srovnávat s amputací nohy u člověka. Zvířata mají

velmi dobrou schopnost adaptace a tři končetiny jim plně postačují k zajištění kvalitního života. Výhodou u zvířat je, že amputaci neberou jako svůj handicap a nemají s ní spojené psychické potíže. Je naprosto běžné, že se jde pesek druhý den po operaci bez potíží vyvenčit a několik dnů po zákroku venku aportuje balonky.

Závěrem lze tedy říci, že u každého zvířete je potřeba individuální posouzení vhodnosti amputace s přihlédnutím k celkovému zdravotnímu stavu. Nicméně pokud je zákrok indikován, majitelé zvířecích miláčků se nemusí této operaci bát. Amputací kvalitní život nekončí.

MVDR. PETRA VEJRAŽKOVÁ





# Ideální podmínky prázdnin na horách nabízí Rakousko nebo Itálie

Pololetní vysvědčení už rodiny školáků oslavily a děti se už právem těší na jarní prázdniny. Pokud je mají s rodiči strávit na horách, mají dospělí nejvyšší čas vybrat, kam je vezmou. Výhodou je, že v nejoblíbenějších destinacích Čechů – v Itálii a v Rakousku – už skončila hlavní část sezony.



Týden volna žákům z Brna a dalších okresů Jihomoravského kraje začíná 29. února. Pokud se rodina chystá do tuzemska, není od věci zjistit si, jak jsou na tom lyžařská střediska se sněhem. Jednoduše se o tom přesvědčí na webu snehove-zpravodajstvi.cz.

Při včasnému nákupu lze za hory i ušetřit: výhodou u zájezdů „first minute“ jsou často pobyt i pro dvě děti zadarmo, zatímco obvykle cestovní kancelář daruje pobyt zdarma jen jednomu potomku. Nákup „last minute“ jsou sice levnější, ale představují menší výběr a oblíbenější hotely už bývají vyprodané.

Podle informací Asociace cestovních kancelářů nakupuje na last minute čtyřicet procent mladších a svobodných Čechů, zatímco 40 procent nákupů first minute se týká rodin s dětmi a seniorů. Pouze pětina klientů nakupuje pobyt na horách za cenu uvedenou v katalogu.

Pro ty, kteří si s výběrem rodinné dovolené na horách nechají raději poradit, zřídila například cestovní agentura Invia speciální službu, kde zájemcům poradí specialista na jednotlivé destinace. „Platí, že nejdůležitějším pravidlem vyhledávání je cena. Na týdenní pobyt v Rakousku nebo v Itálii musí zájemci počítat se sedmi až osmi tisíci na dospělého,“ upozornila Žaneta Veletová, specialista obchodního oddělení Invia. Stačí otevřít internetový prohlížeč a zadat adresu lyzovani.invia.cz: v pravém dolním rohu je online chat, kde zástupci agentury klientům ochotně a rychle poradí.

Nejdůležitějším hlediskem výběru je doba pobytu, protože třeba o víkend bývají horská střediska cílem spousty lyžařů a zaplněné sjezdovky nejsou pro méně zdatné lyžaře ideální. O pracovních dnech není v lyžařských střediscích hlava na hlavě a také některé pobytové termíny od pondělí do pátku bývají lacinější.

Opomenout nelze ani ubytování a blízkost sjezdovky je nespornou výhodou, aby rodiče nemuseli daleko tahat boby, sáňky i další vybavení. „Vyberte si ubytování, které nabízí dostatečné zázemí. Pokoje by měly mít vlastní sociální zařízení, dostatek prostoru na hraní a výhodou je i dětský koutek v budově,“ poradil Michal Tůma, marketingový ředitel cestovní agentury Invia.

Mezi sedm nejoblíbenějších cílů zimních radovánek českých turistů patří Rakousko. „Nejvíce populární je zejména v zimě, kdy čeští turisté Rakousko využívají pro lyžařské zájezdy. Rakousko – to jsou nejen vysoké alpské štíty a krásná horská údolí, ale hlavně skvěle vybavená lyžařská střediska, která jsou ideální na dovolenou,“ popsal Michal Tůma z agentury Invia s tím, že mezi nejoblíbenějšími středisky patří Schladming, Kaprun, Dachstein a Stubaital.

Neméně oblíbenou destinací je Itálie. Návštěvníky tam měří na každém místě obklopuje historie a tradice. „Itálie je ale také ideální destinací pro

lyžařské zájezdy. Podmínky ve všech z mnoha lyžařských středisek jsou ideální a stále více lyžařských turistů objevuje italské hory,“ uvedl Tůma a dodal, že nejoblíbenějšími místy jsou Val di Fiemme, Livigno, Arabba a Aprica.

Velký rozdíl mezi oběma zeměmi panuje také v případě ubytování. „Ve známých rakouských lyžařských střediscích Nassfeld, Kaprun, Sölden, Zillertal totiž čekají velká sídliště apartmánů a množství ubytovacích kapacit, která pojmu velký počet rekreatantů naráz. Zato například v italském regionu Friuli Venezia Giulia funguje spousta malebných hotelů a penzionů s přátelskou a ryze rodinnou atmosférou. Skvěle upravené svahy se zpravidla nacházejí blízko ubytování. Hlavně tam návštěvníky nečekají fronty a mačkanice s ostatními návštěvníky,“ uvedl web Lyžování o jarních prázdninách.

Italské Alpy mohou být dokonce levnější než české hory a panují tam výhodné podmínky pro rodinné lyžování. Ubytovaní bývá sice méně luxusnější než v Rakousku, ale na vlek to zato bývá velmi blízko. „V případě lyžařských pobytů je nejvíce zájem o italské Alpy, které tvoří padesát osm procent z aktuální poptávky. Oblíbené jsou kratší pobytové prodloužené víkendy. Polovina zájemců preferuje zájezdy s polopenzí. Češi do lyžařské dovolené investují v průměru

6301 Kč na osobu,“ poznamenala Marcela Kohoutková z PR agentury Lesensky.

„Nárůst zájmu o pobyt v Itálii se projevil již v loňské lyžařské sezoně. Dolomity jsou stále více oblíbené v očích českých lyžařů, včetně rodin s dětmi,“ přitakala Kateřina Petříčková, mluvčí Asociace českých cestovních kancelářů a agentur.

To Rakousko si drží vysoký komfort lyžování, ubytování, jídla, ale i bohatých možností jiné relaxace. Výborným rodinným tipem jsou svahy v Bad Kleinkirchheimu. Mají tam lákavou nabídku pro zájemce s dětmi, kdy poskytují týdenní pobytové balíček pro malé lyžaře do dvanácti let, kteří mohou jezdit v doprovodu rodičů na více než sto kilometrech sjezdovek za jedno euro na den.

„Rakousko se stává zimní destinací, kam lidé vyrazí spíše na poslední chvíli, je preferované spíše individuálními lyžaři. Proto v předprodejích u cestovních kancelářů jednoznačně vedou italská střediska,“ vysvětlila Petříčková.

Jarní lyžování bývá úžasným zážitkem. Na svahy se vrací slunce, sjezdovky jsou prázdnější a podmínky výborné. Hlavní sezona je pryč a lyžovat v zahraničí se tedy dá levněji. Na mnohých místech navíc poskytují turistům k ubytování i týdenní skipas zdarma.

Na mnoha místech v Alpách se lyžuje do začátku dubna, jinde sezona trvá ještě o pár týdnů déle. Přitom od půlky března, kdy navíc skončí po celé Evropě jarní prázdniny, jde většina středisek s cenou dolů. Nebo si dokonce připravila speciální akce, během nichž se dá ušetřit ještě víc. A to jsou důvody, proč se na hory vydat.

„Okolo 30 procent se dá ve srovnání s únorem ušetřit na ubytování ve stejné kvalitě, ceny skipasů klesnou o 10 až 15 procent. Obecně se vyplácí pořídit si kvalitnější služby, tam bývá rozdíl největší,“ říká Martin Brummel, který v Česku zastupuje provincii Jižní Tyrolsko.

**ESO Nejlepší exotika**

Sleva až 10 % za včasný nákup (při rezervaci v ESO travel Brno min. 4 měsíce před odletem)

Největší výběr poznávacích zájezdů do více než 100 zemí.

	Malý okruh Čínou Čína – perly říše středu Čína + Tibet	9 dní 32.990 13 dní 49.990 13 dní 82.990	29.689 44.989 74.689		Západ USA Vzhůru do Yellowstonu Východ USA	12 dní 63.990 18 dní 81.990 10 dní 59.990	57.589 73.789 53.989
	Velký okruh Mexikem To nejlepší z Kuby Bolívie a Peru	17 dní 79.990 12 dní 64.990 14 dní 99.990	71.989 58.489 89.989		Nejlepší z Jižní Afriky Safari v Tanzanii To nejlepší z Namibie	10 dní 69.990 9 dní 85.490 12 dní 83.990	62.989 76.939 75.589
	Okruh sever. Thajskem Putování Kambodžou Vietnam od severu k jihu	16 dní 57.990 16 dní 74.990 16 dní 76.990	52.189 67.489 69.289		Klasický okruh Indii Okruh Indii a Nepálem Perly Srí Lanky	8 dní 39.990 17 dní 82.990 9 dní 47.990	35.989 74.689 43.189

ESO travel, Josefská 9, BRNO, tel.: 533 400 045, mobil: 777 363 630, email: brno@esotravel.cz

## JADRAN 2016

CHORVATSKO  
ČERNÁ HORA  
ALBÁNIE • ITÁLIE  
SLOVINSKO

SLEVY až 30 %  
do 29.2.2016

VÍTKOVICE TOURS

Brno, Josefská 9, ☎ 542 211 478, brno@ckvt.cz



## SKVĚLÁ DOVOLENÁ ZA SUPER CENY!

Skvěle vybavená rekreační střediska na jižní Moravě v hlubokém kaňonu řeky Jihlavy u obce Mohelno.

Týdenní pobyt pro 1 dospělou osobu včetně všech služeb!!!

## od 2.599 Kč

Z nabídky služeb v ceně vybíráme:

- ubytování • plná penze •
- bazén • tenisový kurt • horolezecká stěna s instruktorem •
- trampolína • minigolf • skákací hrad • aerobic s profesionální cvičitelkou •
- nafukovací fotbalové hřiště • stolní tenis •
- půjčovna sportovních potřeb •
- hřiště na nohejbal, volejbal, košíkovou •

Všechny služby v ceně pobytu!!!

Podrobné informace najdete na:  
[www.happydovolená.cz](http://www.happydovolená.cz)  
tel.: 737 389 808, 603 513 723, 546 410 267





Národní divadlo Brno, www.ndbrno.cz, tel.: 542 158 120

Dvořákova 11, 657 70 Brno  
Informace o představení, předplatném, rezervace, dobírky a prodej na fakturu: obchod@ndbrno.cz / 542 158 120.

Online prodej: online.ndbrno.cz.  
Prodej v hotovosti a na platební kartu.

Předprodej vstupenek: NdB, Dvořákova 11, 542 158 120 / po-pá 8:30–18:00; Infocentrum Dům pánů z Lipé, 539 000 770 / po-pá 8:00–20:00 / so-ne 9:00–16:00; 45 minut před představením v pokladnách divadel.

A pro pohodlí vašeho auta jsou připravena místa v parkovací garáži u Janáčkovy divadla.

**JANÁČKOVO DIVADLO**

- 6. 2. 18:00 TURANDOT, opera
- 9. 2. 17:00 PETITE MORT, balet
- 12. 2. 18:00 JEJÍ PASTORKYŇA, opera
- 13. 2. 17:00 PETITE MORT, balet
- 14. 2. 17:00 HUBIČKA, opera
- 16. 2. 19:00 SNĚHURKA A SEDM TRPASLÍKŮ, balet
- 17. 2. 19:00 AIDA, opera



- 20. 2. 19:00 BLUDNÝ HOLANĎAN, opera
- 21. 2. 17:00 JEJÍ PASTORKYŇA, opera
- 24. 2. 19:00 POLSKÁ KREV, opereta
- 25. 2. 19:00 DON GIOVANNI, opera
- 26. 2. 19:00 PREVIEW KONCERT K SEZONĚ 2016/2017, opera  
Nahlédněte se souborem Janáčkovy opery a jejím šéfdirigentem Marko Ivanovičem pod pokličku připravované sezony 2016/2017
- 27. 2. 19:00 PETITE MORT, balet
- 29. 2. 20:00 EMIR KUSTURICA AND THE NO SMOKING ORCHESTRA koncert

**MAHENOVO DIVADLO**

- 6. 2. 19:00 BŮH MASAKRU, činohra
- 7. 2. 19:00 JE TŘEBA ZABÍT SEKALA, činohra
- 8. 2. 19:00 ROZBITÝ DŽBÁN, činohra
- 10. 2. 19:00 LAZEBNÍK SEVILLSKÝ, opera
- 12. 2. 19:00 JE TŘEBA ZABÍT SEKALA, činohra
- 13. 2. 19:00 KRÁLOVA ŘEČ, činohra
- 14. 2. 19:00 SATURNIN, činohra
- 17. 2. 19:00 ROMEO A JULIE, činohra
- 18. 2. 19:00 EDITH, VRABČÁK Z PŘEDMĚSTÍ, balet



- 21. 2. 19:00 EDITH, VRABČÁK Z PŘEDMĚSTÍ, balet
- 23. 2. 19:00 APARTMÁ V HOTELU PLATZA, činohra
- 26. 2. 19:00 PETROLEJOVÉ LAMPY, činohra
- 27. 2. 19:00 PETROLEJOVÉ LAMPY, činohra
- 28. 2. 17:00 LAZEBNÍK SEVILLSKÝ, opera
- 29. 2. 19:00 PETROLEJOVÉ LAMPY, činohra

**DIVADLO REDUTA**

- 6. 2. 15:00 BRNĚNSKÉ POVĚSTI, činohra
- 7. 2. 14:00 KVAK A ŽBLUŇK, činohra
- 7. 2. 17:00 POWDER HER FACE, opera
- 8. 2. 19:00 ČERNÁ LABUŤ, činohra
- 9. 2. 20:00 LOUPEŽNÍCI, činohra
- 10. 2. 19:00 ENSEMBLE OPERA DIVERSA, opera
- 13. 2. 19:00 POWDER HER FACE, opera
- 18. 2. 19:00 PODEZŘELÁ KRAJINA S ANDĚLY, činohra
- 19. 2. 19:00 PODEZŘELÁ KRAJINA S ANDĚLY, činohra
- 20. 2. 19:00 PODEZŘELÁ KRAJINA S ANDĚLY, činohra
- 21. 2. 14:00 BRNĚNSKÉ POVĚSTI, činohra
- 21. 2. 18:00 VÉVODKYNĚ A KUCHARKA, činohra
- 22. 2. 19:00 PODEZŘELÁ KRAJINA S ANDĚLY, činohra

- 23. 2. 18:00 PODEZŘELÁ KRAJINA S ANDĚLY, činohra
- 24. 2. 19:00 BĚSI, činohra



- 25. 2. 19:00 IMPROVOZOVNA improvizují: Michal Dalecký, Roman Blumaier, Jiří Jelínek, Jiří Kniha, Alexandr Stanek
- 26. 2. 10:00 BRNĚNSKÉ POVĚSTI, činohra
- 27. 2. 14:00 BRATRÁNEK Z BATÁVIE, opereta
- 27. 2. 18:00 BRATRÁNEK Z BATÁVIE, opereta
- 28. 2. 19:00 VÉVODKYNĚ A KUCHARKA, činohra
- 29. 2. 19:00 VERONIČIN POKOJ, činohra

**MALÁ SCÉNA MAHENOVA DIVADLA**

- 6. 2. 10:00 PERNÍKOVÁ CHALOUPKA, činohra
- 7. 2. 10:00 PERNÍKOVÁ CHALOUPKA, činohra
- 20. 2. 10:00 PERNÍKOVÁ CHALOUPKA, činohra
- 21. 2. 10:00 PERNÍKOVÁ CHALOUPKA, činohra

**NdB** Národní divadlo Brno  
činohra  
**Podezřelá krajina s anděly**  
Zdeněk Rotrek, Petr Maška a Martin Františák v rámci cyklu Spílení Brnu  
režie: Martin Františák  
Premiéra 18. února 2016 v divadle Reduta  
www.ndbrno.cz



Divadlo Bolka Polívky, tel.: 542 214 903

Jakubské nám. 5, 602 00 Brno  
Kancelář divadla: 542 214 692  
Rezervace a informace: www.divadlobolkapolivky.cz, na tel.: 542 214 903, e-mailem: pokladna@bolek.cz  
Vstupenky je možné také zakoupit na webu divadla a v prodejní síti Ticketportal.  
www.facebook.com/divadlobolkapolivky

- 1. 2. 19:00 LÍBÁNKY ANEB LÁSKA AŽ JDE K ČERTU / Divadlo Palace  
hraji: I. Jirešová / K. Issová, J. Langmajer, J. Teplý ml., K. Frejová / J. Čvančarová / M. Preissová – Válková
- 2. 2. 19:00 CHLAP NA ZABITÍ  
hraji: F. Blažek, M. Vladyka, J. Šmíd, B. Stanková, M. Slaný, M. Šimáček
- 3. 2. 19:00 The best of RE-KABARET / Divadlo Bolka Polívky  
účinkují: J. Barin Tichý, J. Fretti Pfeifer, L. Karásek, P. Seriš, F. Golfier, J. Sýkora, M. Sýkora, O. Klíč, M. Chovanec, F. Teller a další hosté
- 4. 2. 19:00 ANI ZA MILION / Divadlo v Rytířské  
hraji: A. Gondíková, J. Langmajer
- 5. 2. 19:00 ANI SPOLU, ANI BEZ SEBE / Divadlo Kalich  
hraji: J. Paulová, D. Suchařípa
- 6. 2. 19:00 DÁMY Z ANIANE / Divadlo Palace  
hraji: D. Kolářová, D. Syslová, J. Meduna, M. Stehlík / J. Čapka, L. Pernetová
- 8. 2. 19:00 TVRZ – komedie husitská / Divadlo Bolka Polívky  
hraji: M. Steindler, J. Fero Burda / J. Pecha, P. Halberstadt, F. Teller, Š. Vaculíková, M. Chmelařová, J. Barin Tichý / J. Fretti Pfeifer
- 9. 2. 19:00 HVĚZDA / Studio DVA DIVADLO  
hraje: E. Holubová
- 10. 2. 19:00 MILENA MÁ PROBLÉM  
hraje: Š. Vaculíková
- 11. 2. 19:00 CAVEMAN  
hraje: J. Holík / J. Slach

**KAŠPAROVA POLÍVKA 2016 (12.–14. 2.)**

- 12. 2. 19:00 OSIŘELÝ ZÁPAD / Divadelní spolek Kašpar  
hraji: T. Rumlová, L. Jůza, P. Lněnička, M. Ruml
- 13. 2. 18:00 ROMEO A JULIE / Divadelní spolek Kašpar  
hraji: M. Ruml, T. Rumlová, J. Potměšil, I. Svobodová, P. Lněnička, M. Hofmann,

- 13. 2. 21:00 A. Petráš, P. Haliček a hudbu na jevišti živě reprodukuje Krless CHANSON? ŠANSON! / Divadelní spolek Kašpar  
hraji: E. Elsnerová, J. Nerudová, M. Prášilová, M. Steinmasslová, E. Mesfín Boušková, Z. Dočekal, J. Kohoutek
- 14. 2. 14:00 MIKULÁŠOVY PATÁLIE / Divadelní spolek Kašpar PRO DĚTI  
hraji: M. Ruml, P. Lněnička, L. Jůza, V. Jakoubek, Z. Charvát, M. Němec, M. Steinmasslová, Pavel Lagner
- 14. 2. 19:00 NĚŽNÁ JE NOC / Divadelní spolek Kašpar  
hraji: M. Hofmann, E. Josefíková
- 16. 2. 19:00 PODIVNÉ ODPOLEDNE DR. ZVONKA BURKEHO / Divadlo Bolka Polívky  
hraji: B. Polívka, P. Liška, R. Fiala, P. Halberstadt, Š. Vaculíková
- 17. 2. 19:00 DNA / Divadlo Bolka Polívky  
hraji: A. Polívková, B. Polívka, J. Barin Tichý, J. Fretti Pfeifer
- 18. 2. 19:00 BUTCH CASSIDY A SUNDANCE KID (western z Bohnic) / Divadlo KomedioGRAF  
hraji: B. Poláková / E. Leimbergerová, T. Matonoha, J. Polášek
- 19. 2. 19:00 BIOSTORY / Divadlo MALÉHRY  
hraji: D. Zbytovská, B. Seidlová, N. Zbytovská
- 20. 2. 10:00 FERDA MRAVENEK / Docela velké divadlo Litvínov PRO DĚTI  
hraji: R. Stodůlka, P. Kozák, Z. Bartošová, K. Lišková / Le. Lavičková, K. Raková, L. Mašár, M. Žižka / P. Erlitz
- 20. 2. 19:00 PRÁSKNI DO BOT / Divadlo Na Jezerce  
hraji: J. Hrušínský,

- 21. 2. 19:00 R. Holub, M. Sitta, V. Liška  
HLAVA V PÍSKU / Studio DVA DIVADLO  
hraji: I. Chýlková, J. Potměšil, Š. Vaculíková
- 22. 2. 19:00 HOVORY O ŠTĚSTÍ MEZI ČTYŘMA OČIMA / Studio DVA DIVADLO  
hraji: K. Hádek / M. Slaný, J. Stryková / J. Schneiderová, M. Šoposká, R. Štabrnák, F. Blažek, B. Šuláková / A. Krejčířková, J. Stryková / J. Schneiderová
- 23. 2. 19:00 ŽENA ZA PULTEM 2: PULT OSOBNOSTI / Divadlo Kalich  
hraji: J. Lábus, O. Kaiser
- 24. 2. 19:00 POKUS O VYTVOŘENÍ OSOBNOSTI ZE SEBE SAMA / Divadlo KomedioGRAF  
hraje: R. Mikluš
- 25. 2. 19:00 P. R. S. A. / Divadlo Palace  
hraji: K. Leichtová, I. Svobodová, E. Lecchiová, J. Bernásková, I. Wojtylová, J. Nosek / R. Trstán
- 26. 2. 19:00 K – PAX, Svět podle Prota / StageArtCz  
hraji: R. Fiala, P. Halberstadt, M. Procházková / M. Plánková, E. Novotná, P. Bláha, M. Bumbálek, M. Maťová, M. Siničák / J. Urbánek
- 27. 2. 17:00 CAVEMAN  
hraje: J. Holík / J. Slach
- 27. 2. 20:00 CAVEMAN  
hraje: J. Holík / J. Slach
- 28. 2. 19:00 KLÁRA A BĀRA / Studio DVA DIVADLO  
hraji: I. Chýlková, E. Holubová, J. Holík / R. Štabrnák, M. Marděříč
- 29. 2. 19:00 NEKOREKTNÍ SKEČE – TROS BOYS IV. SKOK Z PÍKSE / Divadlo KomedioGRAF  
hraji: L. Pavlásek, J. Polášek, J. Žáček

**KAŠPAROVA POLÍVKA FESTIVAL 12. 2. – 14. 2. 2016**  
Divadelní spolek Kašpar v Divadle Bolka Polívky  
Jakubské nám. 5 / 602 00 Brno  
www.divadlobolkapolivky.cz

12. 2. pá / 19.00 OSIŘELÝ ZÁPAD  
13. 2. so / 18.00 ROMEO A JULIE  
13. 2. so / 21.00 CHANSON? ŠANSON!  
14. 2. ne / 14.00 MIKULÁŠOVY PATÁLIE  
14. 2. ne / 19.00 NĚŽNÁ JE NOC

Filharmonie Brno Philharmonic

Filharmonie Brno, www.filharmonie-brno.cz, tel.: 539 092 801

Předprodej vstupenek a rezervace jednotlivých vstupenek:  
Besední ulice, 602 00 Brno  
tel.: +420 539 092 811, e-mail: predprodej@filharmonie-brno.cz  
• on-line z klidu domova až do začátku koncertu  
• v předprodeji Student Agency v Domě pánů z Lipé, nám. Svobody 17  
• v místě konání koncertu nejdříve 3/4 hodiny před jeho začátkem

4. a 5. 2. v 19:30, Janáčkovy divadlo  
**KDYŽ MĚSÍC JEŠTĚ NEVYŠEL...**  
Veřejná generální zkouška 4. 2. v 11:00  
BERLIOZ: Harold v Itálii  
MESSIAEN: Les offrandes oubliées (Zapomenuté oběti)



LUTOSŁAWSKI: Koncert pro orchestr  
Kristina Fialová – viola

Filharmonie Brno  
dirigent Case Scaglione

10. 2. v 19:30, Besední dům  
**MLADÁ KREV** aneb Hudba zblízka  
Koncert členů Akademie FB  
Nela Zimková – klarinet  
Dávid Pollák, Jozef Zimka – trubky  
Matěj Šíbl – trombon  
Ritsuko Arima – harfa ad.

17. 2. v 19:30, Besední dům  
**JAZZ & WORLD MUSIC**  
Tiburtina ensemble  
David Dorůžka Trio

18. a 19. 2. v 19:30, Janáčkovy divadlo  
**ČÁRY A OKOUZLENÍ**  
DUKAS: Čarodějův učeň

SKRJABIN: Klavírní koncert fis moll  
JANÁČEK: Amarus  
Jan Vojtek – klavír  
Jaroslav Březina – tenor  
Ivan Kusnjer – baryton  
Český filharmonický sbor Brno  
sbormistr Petr Fiala

Filharmonie Brno  
dirigent Petr Vronský  
25. a 26. 2. v 19:30, Besední dům  
**VZDÁLENÉ SVĚTLO**  
HENZE: Fantasia  
VASKS: Vzdálené světlo

RAUTAVAARA: Canto V „Into the Heart of Light“ (Do nitra světa)  
SIBELIUS: Pelléas a Mélisanda, suita  
Alina Pogostkina – housle  
Filharmonie Brno  
dirigent Juha Kangas

**SVĚŽE, MLADĚ, ČAROVNĚ** NENECHTE SI UJÍT V ÚNORU:

ČT 4 a PÁ 5/12/2016 19:30 Janáčkovy divadlo  
**KDYŽ MĚSÍC JEŠTĚ NEVYŠEL...**  
Berlioz, Messiaen, Lutosławski – mistry nápaditého orchestrálního zvuku diriguje Case Scaglione z Texasu  
ČT 18 a PÁ 19/2/2016 19:30 Janáčkovy divadlo  
Dukas, Skrjabin, Janáček  
**ČÁRY A OKOUZLENÍ** – jedinečná možnost srovnání – tři různá místa na mapě, tři různé tvůrčí estetiky a též rok vzniku všech tří skladeb

60 Filharmonie Brno Philharmonic kompletní program na www.filharmonie-brno.cz





**DIVADELNÍ PREMIÉRY – ÚNOR**

**Jack Kerouac, Lenka Havlíková: Big Sur**

Premiéra 13. 2. 2016 v 19.30 hod., HaDivadlo

Příběh „totálních“ individualit v „totálním“ společenství beat generation, která se po úspěchu románu „Na cestě“ stává skvělou marketingovou nálepkou, módní a často kopírovanou subkulturou, novodobým mýtem. Stárnoucí Kerouac se před útoky náctiletých nohsledů skrývá v domě své matky. Poté odjíždí do Ferlinghettiho srubu v lesích na Big Sur, aby meditoval a našel východisko z krize identity způsobené náhlou slávou a alkoholovými excesy. Marně se snaží uniknout objetí svých opileckých kumpánů i temným delirickým vizím.

**Zdeněk Rotrekl, Petr Maška, Martin Františák: Podeszřelá krajina s anděly**

Premiéra 18. 2. 2016 v 19.00 hod., Národní divadlo Brno – Reduta

Autoři scénáře, Martin Františák a Petr Maška, se inspirovali Rotreklovým románem Světlo přichází potmě a poezii, jež je „neviditelnou součástí krajiny“. Rotrekl se tu setkává mj. také s Janem Zahradníčkem či Ivanem Blatným. Fascinování tvorbou, která vzniká „každodenním nasazováním vlastního života“, a osobním příběhem Zdeňka Rotrekla tvůrci mapují básnickovy osudy v šílenství doby. Procházíme Brnem, v němž žil pohromadě Češi, Němci a Židé, městem, které se od nástupu Hitlera začalo drolit a rozpadat před očima.

**Matěj Nytra: Ice Póz**

Premiéra 19. 2. 2016 v 19.30 hod., HaDivadlo

Umístění, prostor, stínění, únik. Realita mezi snem, možností a hmotou. Mysl wwwirtuálně migruje, pátrá, hranice volnosti se (ne)tenčí. Ledový com.takt odolává rozpojení. No Input Signal. Log(os) out... Virtuální diskuse v souboji s fyzickou tíží: proces odzbrojení, zhmotnění. V síti duplikované skutečnosti ztrácíme pevnou půdu pod nohama, emoce, chyby a stesky ale v reálu skrýt nelze. Google Street View jako náplast při post-erasmové nostalgii? Trní v kůži vymazané ve vizuálních filtrech? Kde nalézt „escape“ ven – zpět k nultému bodu, k jedinečnosti? Autorská esej v prostoru o fenoménu migrace a virtuality.

**Jaroslav Havlíček: Petrolejové lampy**

Premiéra 26. 2. 2016 v 19.00 hod., Národní divadlo Brno – Mahenovo divadlo

Petrolejové lampy jsou příběhem o fatálním střetu mučivé touhy a odzbrojovacího strachu. O sňatku mezi příbuznými i o tom, že největším lidským hrdinstvím je umět přijmout svůj osud. Základní devizou inscenace bude nejen nová scénická adaptace, vzešlá z pera tvůrčího tandemu ředitele Národního divadla Brno a režiséra Martina Glaseara a dramaturgyně Olgy Šubrtové, ale i herecké výkony Hany Tomáš Briešťanské a Martina Siničáka.

**Rudolf Sloboda: Uršula**

Premiéra 27. 2. 2016 v 19.00 hod., Divadlo Husa na provázku

Mladíčka Uršula v sebeobraně či v afektu zabije svého nevěrného manžela. Po odpykání trestu se vrací na svobodu, svět kolem se tváří jakoby nic, ale ona ví, že v ní se mnohé změnilo. Bystrá a racionální žena se nemůže zbavit tíhy svého zločinu a jako nepokorná kajčnice v sobě nepřestává hledat stopu čehosi čistého, dobrého a nenarušeného, něčeho, co se nazývá Bohem. (JAVA)

# Warhol a stuckisté – pop a nová klasika na Špilberku

Muzeum města Brna připravilo na začátku roku dvě výstavy, které se věnují zajímavým fenoménům současného umění – pop artu a stuckismu.

MARKÉTA ŽÁKOVÁ

Výstavou prací Andyho Warhola pokračuje muzeum v představování „ikonických umělců“. Po Dalím a bratřech Saudkových přichází americký umělec se slovenskými kořeny Warhol jako hlavní představitel pop artu, uměleckého směru inspirovaného velkoměstskou kulturou reklam, komiksů, fotografií, filmů či populárních hudebních produkcí.

Warholovo dílo bude prezentováno v celé své šíři a rozmanitosti – zahrnuje 200 prací z období 50.–90. let minulého století. „K vidění budou nejznámější díla jako portréty Marilyn Monroe, etikety na plechovky polévek Campbell's či Flowers, ale také méně známá díla z 50. let a počátku 60. let. Nechybějí však ani obaly desek, dobové plakáty k Warholovým výstavám nebo portréty všech jeho 25 koček jménem Sam.“ uvedl mluvčí muzea Michael Kalábek.

Výstava nazvaná V hloubi mé zahrady potrvá od 11. února do 1. května.



Na výstavě Prague Stuckists uvidíte také obraz Marka Slavíka Máme tady technaře. FOTO: MUMB

**Unavení konceptem**

V České republice poprvé v prostorách velkého muzea, tedy na Špilberku, dostane příležitost předvést své dílo i výtvarná skupina Prague Stuckists, jejíž členové – čeští a moravští umělci – se hlásí k britskému stuckistickému hnutí, které se vymezuje vůči

konceptuálnímu umění a preferuje klasickou malbu.

„Chceme brněnskému publiku ukázat, že současné umění nemusí být vždy konceptuální, že aktuální, sdělný a moderní může být i klasický obraz na plátně,“ ozřejmil hlavní ideu výstavy, která přivítá návštěvníky od 17. února do 1. května, Michael Kalábek.

## I katedrála může na chvíli zmizet

Katedrála sv. Petra a Pavla na Petrově spolu s hradem Špilberkem tvoří nepřehlédnutelnou dominantu města Brna. Biskupství brněnské spolu s Diecézním muzeem se rozhodlo přilákat k této důležité památce pozornost i nejmladších návštěvníků.

Koncem minulého roku proto vydalo barevnou brožuru Procházka po Petrově pro nejmenší autorů Martina Motyčky a Václava Lungu, s fotografiemi Miroslava Krále a ilustracemi Veroniky Slachové.

Aby oslovili ty nejmenší, přizvali si autoři na pomoc jejich vrstevníky. Kreslené postavíčky Miriam a Petra, žáka farmy školy ze 13. století, jsou tak dětem (ale nejen jim) pozorými průvodci, kteří vstupují do fotografií s jednotlivými objekty katedrály a vysvětlují slovem i obrazem, jak budova a její okolí vypadají a kdy vznikly, proč se tento druh kostela na rozdíl od všech okolních kostelů nazývá katedrálou, objasňují i několikrát výskyt sousoší svatých Petra a Pavla či svatých Cyrila a Metoděje a dalších svatých a uvádějí mnohé další zajímavosti včetně známé pověsti o zvonění podle na Petrově v jedenáct hodin.



Brožurku lze koupit v Diecézním muzeu za 35 korun. FOTO: Z. KOLAŘÍK

Vtipný je nápad otisknout fotografii Petrova bez katedrály. Ale Petr dětem hned

poradí, jak na pohled prázdnému a bezvýznamnému kopci vrátit jeho důstojnost: stačí tužkou pospojovat čísla na obrázku a katedrálou tak vrátit na její místo. (MŽ)

## V letohrádku si daly dostaveníčko

neobyčejné knihy

Knihy mají mnoho podob, co do obsahu, formy, účelu či tvůrčího procesu jejich vzniku, a mohou být až „dábelsky“ zajímavé. Právě tuto obdivuhodnou variabilitu knih a historii knižní kultury ukazuje výstava Dávlova bible / 100 podob knihy v letohrádku Mitrovských.

MARKÉTA ŽÁKOVÁ

Ústředním exponátem je maketa Dávlovy bible, zvané též Codex gigas, vytvořená uměleckým knihařem Jiřím Foglem ze Žamberka. Představuje největší zachovaný evropský rukopis s celostránkovým portrétem dábla, pocházející z první třetiny 13. století. Autorem je zřejmě mnich benediktinského kláštera v Podlažicích. Kniha, jež měla ambice shrnout veškeré vědění světa a vlastnil ji Rudolf II., byla jako válečná kořist po třicetileté válce odvezena do Švédska, kde je dodnes uložena ve stockholmské Královské knihovně.

Úctyhodná je i práce knihaře Fogla. Maketa, která rozměrově (92x51x28 cm)



Komiksové dějiny slibují „dlouhou a vysokou“ zábavu. FOTO: ARCHIV P. LUKASE

a váhově (75 kg) odpovídá originálu, obsahuje kopie jen 200 stran z původních 620, zbylé jsou nahrazeny bílými archy. „Švédové nedali souhlas k celému okopírování bible. Povolili pouze asi třetinu knihy,“ vysvětlil Fogl.

Druhým obrem na výstavě trvající do 3. dubna je lepoporelo Dějiny udatné-

ho českého národa spisovatelky a ilustrátorky Lucie Seifertové. Komiks vysoký dva a dlouhý sedmdesát metrů umožní návštěvníkům pout dějinami. Výstava také nabídne tvorbu současných českých uměleckých knihařů, mezi jejichž díly se najdou i kuriozity v podobě přesýpacích básní či knižního kómpotu.

**STŘÍPKY**

**Opera NdB odhalí sezónu 2016/2017.** Národní divadlo Brno připravuje slavnostní koncert k nadcházející operní sezóně. Jaká hudební překvapení a premiéry budou součástí sezóny 2016/2017, odhalí soubor Janáčkovy opery pod vedením šéfdirigenta Marka Ivanoviče. Preview koncert se uskuteční v pátek 26. února 2016 v Janáčkově divadle. Na koncertu vystoupí mimo jiné i sólisté Pavla Vykopalová, Jana Hrochová, Jiří Sulženko a Jan Štáva.

**Židovská obec přijala novou Tóru.** Brněnská židovská obec zažila v neděli 17. ledna historický okamžik. Zdejší funkcionalistická synagoga Agudas Achim se po rozsáhlé rekonstrukci dočkala slavnostního otevření, jehož součástí bylo také obřadné vnesení nové Tóry. Ta byla poté v synagoze uložena do svatozástánku spolu se starou Tórou. Synagoga zdobí také nové liturgické textilie vyrobené v USA podle návrhu výtvarníka židovského původu Marka Podwala. Plnohodnotný náboženský život synagogy tak byl obnoven. Pro každou židovskou komunitu je získání nového svitku pěti knih Mojžíšových výrazem životaschopnosti a víry v budoucnost. Nyní vyrobená Tóra je prvním novým svitkem od holocaustu na Moravě. Její slavnostní uvítání bylo událostí významnou pro celou českou židovskou pospolitost.

**Ve Scale zazní španělština.** Fanoušci španělských filmů, pozor! V kině Scala bude od 18. do 21. února hostovat populární festival La Película, který opět nabídne výběr toho nejzajímavějšího z aktuální španělsky mluvené filmové produkce. Diváci se tentokrát mohou těšit například na nejnovější film Ma Ma uznávaného španělského tvůrce Julia Medema. Nebudou chybět ani aktuální snímky ze zemí Latinské Ameriky. Dramaturgie uvede nejvýraznější filmové počiny z Kuby, představí nezávislou mexickou produkci a zaměří se na poslední velké úspěchy chilské národní kinematografie. Kompletní program festivalu najdete na www.lapelicula.cz nebo na facebookovém profilu akce.

**Křížovou chodbu rozzáří Jedno světlo a UmZGAUDIUM.** Domo pro osoby se zdravotním postižením Gaudium pořádá v únoru v Křížové chodbě Nové radnice výstavu UMZGAUDIUM. K vidění budou obrazy, figurální a uživatelská keramika i textil, přičemž autoři těchto děl jsou klienty Gaudia. Vystavovaná díla jsou osobní výpovědi klientů o vlastních pocitech a o světě kolem nás. Expozice představuje také úspěšný projekt Jedno světlo. V něm jsou společně prezentovány rozměrné keramické kachle na téma Živly, vytvořené klienty z Gaudia ve Středisku volného času Lužánky, a velkoformátové fotografie světověznámého fotografa Jindřicha Štreita s tematikou mentálně handicapovaných lidí. Vernisáž se uskuteční 8. února v 17 hodin. Výstava bude veřejnosti přístupná od 9. února do 1. března. Otevřeno bude každý den od 10 do 15 (úterý, čtvrtek, pátek) či 17 hodin (pondělí, středa). Vstup je zdarma. FOTO: GAUDIUM





## Krasobruslařský oddíl TJ Stadion Brno zve na oslavy 50. výročí vzniku

Jeden z největších a nejúspěšnějších krasobruslařských klubů v České republice, TJ Stadion Brno, oslaví v únoru letošního roku 50 let od svého vzniku. K tomuto významnému výročí připravila tělovýchovná jednota několik doprovodných akcí, které budou součástí oslav a budou určeny pro širokou veřejnost.



Vznik tělovýchovné jednoty se datuje k 22. únoru roku 1966 a za svou padesátiletou historií z ní vzešlo mnoho významných osobností československého, později českého, evropského i světového krasobruslení. Nejúspěšnějšími

sportovci TJ Stadion Brno byli bezesporu Radka Kovaříková a René Novotný, kteří se pyšní titulem mistrů světa z roku 1995. Ve svém archivu však klub eviduje mnohem více jmen, která se zapsala do krasobruslařských análů, včetně účastníků zimních olympijských her a medailistů z mistrovství Evropy, a to až po současné reprezentanty Michala a Elišku Březinovi.

Právě náhled do historie brněnského krasobruslení je prostřednictvím výstavy jednou z prvních doprovodných akcí souvisejících s oslavami výročí padesátileté existence klubu. Vernisáž výstavy 50 let TJ Stadion Brno se uskuteční v pondělí 22. února v 16 hodin v krasobruslařské hale na ulici Křídlovická 32 při příležitosti Dne TJ Stadion Brno. Za účasti starosty

MČ Brno-střed, pod kterou tělovýchovná jednota územně spadá, proběhne kromě vernisáže také krátká krasobruslařská exhibice mladých sportovců a beseda s významnými osobnostmi.

Zajímavostí je i skutečnost, že ve stejný den, jako slaví tělovýchovná jednota své výročí, oslaví významné životní jubileum (80 let) Karol Dívín, bývalý československý reprezentant a významná osobnost světového krasobruslení. Dlouhá léta působil na trenérské pozici právě v TJ Stadion Brno a rovněž jako vedoucí Střediska vrcholového sportu.

Oslavy padesátileté existence vyvrcholí v pondělí 21. března tradiční benefiční akcí Velikonoce na ledě s podtitulem 50 let TJ Stadion Brno, kterou tělovýchovná jednota spolupřepřádá s Vladimírem Koudelkou. Bohatý program, v němž nebudou chybět i známé osobnosti ze sportovního či zábavního světa, doprovodí opět krasobruslařská vystoupení závodníků z TJ Stadion Brno.

Bližší informace o doprovodných akcích spojených s oslavami tohoto významného výročí jsou uvedeny na webových stránkách [www.stadionbrno.cz](http://www.stadionbrno.cz).



# Příprava finišuje

Liga se blíží. Zbrojovka ladí formu v Turecku, 13. února vyběhne do ostrých ligových bitev. Hned na úvod nás čeká náročný test - utkání na hřišti posílené Slavie.



## AŽ ŽIJÍ DUCHOVÉ!

PRINÁŠEJÍ PRODUCENTI MUZIKÁLU MAMMA MIA!

**VÝPRAVNÝ RODINNÝ MUZIKÁL  
OD DUBNA 2016  
V KONGRESOVÉM CENTRU PRAHA**

HVĚZDNÉ OBSAZENÍ - VŠECHNY PÍSNĚ Z FILMU  
JEDINÝ MUZIKÁL S DĚTSKÝM VSTUPNÝM

[www.ATZIJIDUCHOVEMUZIKAL.cz](http://www.ATZIJIDUCHOVEMUZIKAL.cz)

ING. PETER KOVARČÍK VE SPOLUPRÁCI S MTI NEW YORK UVÁDÍ MUZIKÁL

# MAMMA MIA!

PRO VELKÝ ZÁJEM PRODLUŽUJEME!  
NOVÉ TERMÍNY ÚNOR-DUBEN 2016 V KONGRESOVÉM CENTRU PRAHA

HOSTÉ: HELENA VONDRÁČKOVÁ, ADÉLA GONDÍKOVÁ A DAVID GRÁNSKÝ

A. ANTALOVÁ · L. MACHÁLKOVÁ · P. KOLÁŘ  
D. ŠINKOROVÁ · R. VOJTEK · J. LANGMAJER  
P. VÍTEK · J. ASTEROVÁ · J. KRETSCHMEROVÁ  
P. KOTVALD · M. NOSKOVÁ · H. HOLISOVÁ  
H. KRÍŽKOVÁ · R. FIŠAROVÁ · A DALŠÍ...

MAMMA MIA! TANČÍ s proenzi®

[WWW.MAMMIAMUZIKAL.CZ](http://WWW.MAMMIAMUZIKAL.CZ)

GENERÁLNÍ PARTNER: PSJ  
HLAVNÍ PARTNEŘI: AGEL, NUTREND®  
PRODUCENTI: DARK STYLE Agency, TELEAXIS



# Lodní sporty našly zázemí na přehradě

Půlstoletí své činnosti slaví TJ Lodní sporty Brno (LSB). Podnět k jejich vzniku dal 3. ledna 1966 přípravný výbor a ustavující schůze sportovního celku se pak konala 21. ledna 1966. K tomuto výročí uspořádají současní členové 12. března ve Společenském centru v Bystřici ples.

IVO KLEMEŠ

Před padesáti lety vznikly LSB z veslařů a kanoistů Spartaku KPS a jachtařů SK Žabovřesky. Cílem bylo vytvořit celek, který by nabídl kvalitní sportovní prostředí na závodních lodích.

V době svého vzniku měly LSB k dispozici jen loděnice na Veslařské ulici. Na přelomu 60. a 70. let minulého století však dokázali členové brigádnicky vytvořit nový areál na Rakovci u Brněnské přehrady. Má kromě loděnice pro jachty a veslařské lodě také posilovnu a veslařské bazén. Poskytl zázemí veslařům a jachtařům, zatímco kanoisti mají svůj prostor na Veslařské ulici.

LSB každoročně pořádají celou řadu závodů, z nichž nejvýraznější jsou květnová mezinárodní veslařská regata juniorů a srpnový jachtařský Memorál Dušana Vaculky. Pro získávání mladých zájemců



▲ V zimě "půjčují" lodní sportovci zamrzlou přehradu i lyžařům.

FOTO: Z. KOLAŘÍK

pro lodní sporty se velmi osvědčilo pořádání letních příměstských táborů.

Sportovci LSB zaznamenali za půlstoletí řadu úspěchů. Veslaři se v Českém poháru družstev umístují v posledním desetiletí kolem desátého místa

a v obdobné celostátní soutěži jachtařů loni tým tohoto brněnského klubu ve velmi kvalitní a početné konkurenci 212 klubů zvítězil.

V závěru minulého roku byly uvedeny do prestižní Sportovní síně slávy

města Brna finalisté z olympijských her v Montrealu v roce 1976 a v Moskvě 1980 Vojtěch Caska a Miroslav Knapěk, jehož dcera Miroslava odstartovala svou veslařskou kariéru v LSB a v roce 2012 v Londýně vyhrála na skifu olympiádu.

# Moderní gladiátoři se utkají v Bobycentru

Vánoce už sice byly, ale fanoušky bojových sportů čeká ještě jedna nadílka. V prostorách Bobycentra se 4. března odehraje další galavečer organizace GCF s názvem Cage Fight 7: Fusion Fight Night 4. V současné době je na startovní listině hned devět zápasů, sedm z nich podle pravidel smíšených bojových sportů MMA, dva potom v kickboxu podle pravidel K-1.

„Největší hvězdou akce bude bezpochyby legendární karlovarský zápasník Tomáš „Thor“ Kužela,“ říká trenér Jetsaam Gymu a jeden z pořadatelů akce Martin Karaivanov. „Nově v Brně přeneseme do klece i zápasy v postojí podle pravidel K-1, tedy v podstatě kickbox. V nich budou bojovat domácí Michal Ryba a mladý Matěj Peňáz, jehož kariéra momentálně raketově stoupá.“

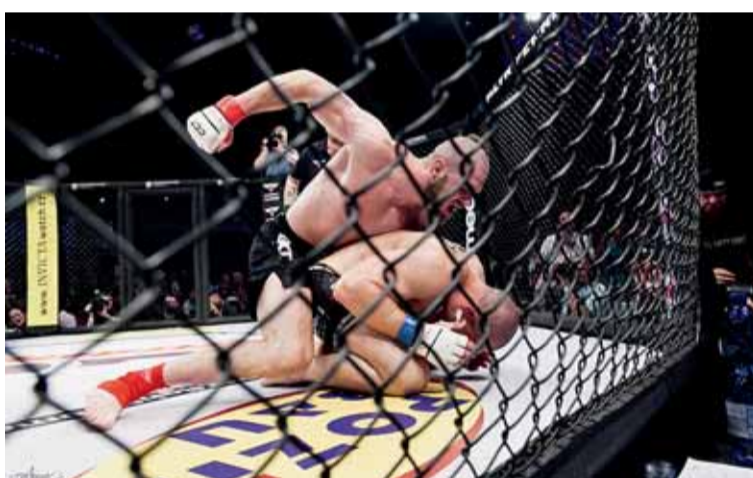


FOTO: GCF

Popularita MMA, jejichž kouzlo spočívá v legálním používání technik ze všech druhů bojových umění od boxu po řecko-římský zápas, neustále stoupá. Jetsaam Gym drží s trendem krok a na světové špičce má svoji největší hvězdu – Jiřího Procházku, který nedávno skončil druhý na prestižním turnaji japonské organizace Rizin. „Jiří se na galavečeru určitě ukáže. Ještě nevíme, jestli v roli zápasníka nebo hosta, ale nepřijde o něj,“ vzkazuje fanouškům Karaivanov.

V Brně se bojovým sportům daří, téměř každý galavečer je zde vyprodán. Letos se proto odehraje ještě dva – jeden v červnu a druhý v listopadu.

Více informací najdete na stránkách [www.jetsaamgym.com](http://www.jetsaamgym.com). MAREK DVOŘÁK

# Zoo oslaví Valentýna i den ledních medvědů

Brněnská zoo si připravila speciální program na sv. Valentýna. Na Mniší horu zve zamilované páry, které si chtějí užít netradiční prohlídku zoologické zahrady s možností vyhrát setkání s vybraným zvířetem.

V zoologické zahradě bude na svátek všech zamilovaných probíhat speciální program. „Pro návštěvníky bude připraveno komentované krmení, tématem bude láska u tygrů a vztahy sobů a takinů,“ vysvětlila tisková mluvčí Monika Brindzáková. Oslavit odpoledne si budou moci páry také v restauraci, kde bude připravený zmrzlinový pohár v akci dva za cenu jednoho. K vytvoření památky bude sloužit srdíčková fotostěna. Největším lákadlem odpoledne bude soutěž o setkání se zvířetem. „Ten, kdo napíše nejromantičtější vyznání lásky, má šanci vyhrát zážitek v podobě setkání s vybraným zvířetem. Bude zcela na výherci, jaké zvíře si zvolí. Výběr je opravdu široký – od zázemí u šelem až po krmení lemuru,“ dodala Brindzáková.

Tento měsíc brněnská zoologická zahrada oslaví také Mezinárodní den ledních medvědů, který připadá na 27. února. Návštěvníci si zábavnou formou ověří své znalosti o ledních šelmách na zábavné stezce. Navíc budou svědky přímého přenosu z porodního boxu doplněného o komentář chovatele. V něm nyní medvědice Cora tráví čas se svým mládětem, které porodila na konci listopadu loňského roku. Ošetřovatelé zatím netuší, jakého je mládě pohlaví. „První veterinární prohlídka včetně očkování proběhne až za měsíc,“ uzavřel ředitel zoo Martin Hovorka.

KATEŘINA GARDOŇOVÁ



▲ Na výherce se těší i lemuri.

FOTO: ZOO BRNO

## DĚTI V AKCI

# Středisko ekologické výchovy Hlídky

Nevíte, co podniknout s vašimi ratolestmi, když venku není zrovna krásné počasí? Nudí se vám doma puberták? Máte pocit, že o víkendu můžete s rodinou trávit čas i jinak než u televize nebo na počítači? Pak za námi přijďte do Střediska ekologické výchovy Hlídky (SEV Hlídky).

ALENA OKRAJKOVÁ  
VEDOUcí SEV HLÍDKA BRNO

SEV Hlídky je nově zrekonstruované a plně vybavené středisko pro školy, školky a rodiny s dětmi, s ideální polohou v samotném srdci Brna v parku pod hradem Špilberkem. V našem středisku mohou lidé najít hernu mateřského centra, multimediální učebnu s interaktivní tabulí, tělocvičnu, keramickou dílnu, promítací sál a nově od jara také přírodní zahra-

du s venkovní interaktivní hernou, dřevěným hradem a pískovištěm.

Zábavu a vzdělávání nabízíme nejen předškolním a mladším školním dětem, ale také rodičům, prarodičům, starším sourozencům či maminkám a tatínkům na mateřské dovolené.

## Ekologie i tradice

A co tedy může naše mladé středisko nabídnout? Školám a školkám výukové

programy zaměřené na přírodu, životní prostředí a ekologii, dětem odpolední přírodovědný a badatelský kroužek. Také provozujeme cvičení pro děti od tří let nebo pro maminky s dětmi, kroužek keramiky včetně práce na opravdovém hrnčířském kruhu či v dnešní době nepostradatelný kroužek práce s interaktivní tabulí a počítačem.

Rodiče a prarodiče zaujmou naše odpolední kluby a schůzky s tematikou ekologie, kultury, tradic a přírody. V neposlední řadě pak pořádáme víkendové výchovně-vzdělávací akce buď u nás na Hlídky, nebo v brněnské zoologické zahradě, se kterou spolupracujeme. Vrcholem našich aktivit jsou pak letní příměstské tábory na Hlídky. Pro zájemce připravujeme celkem čtyři turnusy nabitě zábavou a akcí. V loňském roce jsme s dětmi navštívili VIDA! centrum, kasematy hradu Špilberku, Zoo Brno a Otevřenou zahradu pod Špilberkem.

## Co dělají zvířátka v zimě?

A na co se můžete těšit v nejbližší době? V únoru plánujeme sobotní akci v zoo na téma Zimní ptačí svět, u nás v centru se pak mohou návštěvníci těšit na odpolední setkání s tematikou ekologické domácnosti, fair trade či na zábavní a vzdělávací program Co dělají zvířátka v zimě. Od nového pololetí lze vaše ratolesti přihlásit také do kroužků keramiky, přírodovědy nebo cvičení.

Více informací včetně plánu akcí a rozvrhu kroužků najdete na našich stránkách [www.sevhlidka.cz](http://www.sevhlidka.cz). Případné dotazy rádi zodpovíme na telefonním čísle 727 971 450 nebo na e-mailu [okrajкова@zoobmo.cz](mailto:okrajкова@zoobmo.cz).

# Hledáme pánečka!

Útulek pro opuštěná zvířata, Palcary 1186/50, tel.: 541 420 111 (informace, spozovatel), 541 420 120 (ambulance, příjem a výdej zvířat), internet: [www.mpb.cz/utulek-pro-zvirata](http://www.mpb.cz/utulek-pro-zvirata). Otevírací doba: po–ne 10–17 hodin (kromě út: sanitární den)



## Hugo

Asi osmiletý kříženeček, který v útulku tráví již pátý rok. Je to milý a hravý pejsek. S ostatními psy se moc nekamarádí, ale s fenkou by si rozuměl. Hodil by se do domečku i do bytu, kde by mohl spokojeně odpočívat ve svém pelíšku.



## Stanký

Má okolo šesti let. Trpí lehkou alergií kůže. Je to milý a hravý pejsek, který bude bezmezně milovat svého pánečka za pytlík piškotů a teplý pelíšek. Hodil by se i do rodiny s dětmi. Psi kamarády si vybírá.



## Lampička

Kastrovaný sedmiletý pes aktivní povahy, který miluje aportování balonků a rád vše oznamuje svým štěkotem. Proto by se nejvíc hodil k domečku se zahrádkou. Potřeboval by k sobě stejně aktivně naladěného lidského partáka.



## Tommy

Je starší a kastrovaný pejsek ve věku kolem třinácti let, ale stále fit. Ostatní psy moc netoleruje, ale k lidem je přátelský. Hodil by se jako společník k seniorům.



▲ Děti vnímají přírodu jako součást svých her.

FOTO: SEV HLÍDKA



# NEJVĚTŠÍ VÝPRODEJ PERSKÝCH KOBERCŮ NA MORAVĚ!

# 82%

slevy až



MODERNÍ A KLASICKÉ  
PŘEDLOŽKY  
cca. 60x40 cm  
od 490,-

Křenová 409/52  
Brno – Trnitá

VYUŽIJTE POSLEDNÍ ŠANCI  
POŘÍDIT PRAVÝ PERŠAN ZA  
ZLOMEK PŮVODNÍ CENY!

NÁSLEDNÁ SLEVA 3%  
PŘI PLATBĚ V HOTOVOSTI!

Úterý <b>23</b> 10:00 – 18:00	Středa <b>24</b> 10:00 – 18:00	Čtvrtek <b>25</b> 10:00 – 18:00	Pátek <b>26</b> 10:00 – 18:00	Sobota <b>27</b> 10:00 – 18:00	Neděle <b>28</b> 10:00 – 18:00	Pondělí <b>29</b> 10:00 – 18:00	Úterý <b>1</b> 10:00 – 18:00	Středa <b>2</b> 10:00 – 18:00	Čtvrtek <b>3</b> 10:00 – 18:00	Pátek <b>4</b> 10:00 – 18:00	Sobota <b>5</b> 10:00 – 18:00	Neděle <b>6</b> 10:00 – 18:00
-------------------------------------	--------------------------------------	---------------------------------------	-------------------------------------	--------------------------------------	--------------------------------------	---------------------------------------	------------------------------------	-------------------------------------	--------------------------------------	------------------------------------	-------------------------------------	-------------------------------------

ZIEGLER EXKLUZIV  
PÁKISTÁN  
193 x 145 cm  
~~147.760,-~~  
**28.900,-**



YAZD FAJN  
ÍRÁN  
344 x 244 cm  
~~177.270,-~~  
**34.900,-**



Milí zákazníci a přátelé Orientu,

Chceme se s Vámi rozloučit a poděkovat Vám za důvěru a přízeň. Největší prodejna pravých perských koberců Ariana, která působila na českém trhu mnoho let, se bude rušit.

Pozemek v hlavním městě, na kterém jsme vybudovali rozlehlý sklad s tisíce pravými peršany, koupila developerská firma, která nám dala výpověď a bude zde stavět. Pro nás to znamená, že celý sklad i prodejnu musíme uzavřít a prodej ukončit.

Zboží ze rušeného skladu teď chceme rozprodat na několika speciálních prodejních akcích. Jednou z nich bude i prodejní výstava v Brně, která se uskuteční od 23.2.2016 na adrese Křenová 409/52.

Pro Vás, naši milí zákazníci, to znamená jediné. Pokud se výstavy zúčastníte a našim prodejcům navrhnete jakoukoliv rozumnou cenu za naše perské koberce, vyhovíme Vám. Stůj co stůj musíme teď prodat stovky perských koberců. Rozhodně se nám nevyplatí koberce stěhovat pryč. Jsme rozhodnutí prodat vše na místě a musíme s cenami opravdu co nejníže.

Přijďte se podívat na naši prodejní výstavu, pokochat se orientální krásou pravých peršanů které ručně váží lidé v Íránu, Indii, Pákistánu a mnoha dalších zemí Orientu. Pravý, ručně vázaný perský koberec teď v celé republice neseženete levněji. Jediněčná a nejvyšší letošní sleva je tady, od 23.2.2016 na adrese Křenová 409/52, 60200 Brno.

Těšíme se na Vás, Vaše Ariana.

GABBEH  
INDIE  
238 x 168 cm  
~~43.980,-~~  
**8.600,-**



GHOM HEDVÁBÍ ROYAL  
ÍRÁN  
200 x 135 cm  
~~114.000,-~~  
**249.900,-**



NADŽAFABAD  
ÍRÁN  
350 x 256 cm  
~~157.690,-~~  
**31.500,-**



MEŠKIN  
ÍRÁN  
337 x 115 cm  
~~56.270,-~~  
**10.900,-**



NEPÁL  
INDIE  
240 x 174 cm  
~~60.630,-~~  
**11.900,-**



BELUČ  
ÍRÁN  
cca 120 x 80 cm  
~~11.000,-~~  
**2.100,-**



**ARIANA**  
PERSKÉ KOBERCE

Křenová 409/52  
602 00 Brno – Trnitá  
MOB: +420 776 199 065

Spojení MHD: Zastávka "Vlhká"  
tramvaj č. 8, 9, 10.  
autobus č. 31, 32.

Otevírací doba  
PO-SO: 10:00 – 18:00  
NE: 10:00 – 18:00