

Hokejové hry předvedly drama i rekord



▲ **Začátek roku 2016 přinesl sportovním fanouškům nejen z Brna velkou událost: Hokejové hry pod širým nebem, při nichž se brněnská Kometa s heslem „Jdeme domů“ vrátila za Lužánky. Na první zápas – duel Komety s Plzní – se v neděli 3. ledna přišlo podívat 18 514 diváků, čímž padl extraligový rekord. Fanoušky neodradil ani silný mráz a sledovali bojovný a napínavý hokej. Kometa prohrávala, ale dokázala utkání zvrátit na svou stranu a zvítězila 5:2. „Návrat za Lužánky je nádherný. Věřím, že jednou to bude jako dřív, že sem budeme chodit na fotbal i hokej,“ pochválil atmosféru brněnský primátor Petr Vokřál. Ještě větší zájem diváků se čeká v pátek 8. ledna při utkání Komety se Spartou.**

(TAZ), FOTO: M. SCHMERKOVÁ

BRNO V POHYBU

Ulice budou brázdit nové tramvaje

V minulém roce nakoupil brněnský dopravní podnik s finanční injekcí z evropských fondů sto autobusů na stlačený zemní plyn a třicet trolejbusů za téměř jednu miliardu korun. Letos bude v tomto trendu pokračovat, vozový park rozšíří o dvacet tramvají Škoda 13T zvaných Porsche.

Další dodávka tramvají od plzeňské firmy Škoda Transportation, která se specializuje na výrobu kolejových vozidel, bude stát 1,2 miliardy korun. Budou dodány postupně od června do konce roku.

Jedná se o poslední sérii na základě rámcové smlouvy z roku 2006, která počítala s nákupem až sta tramvají. Brno od té doby postupně nakoupilo od Škody 29 vozidel. Posléze se ale dostalo s výrobcem do sporu a čelilo třem žalobám. Současné vedení města záležitost vyřešilo a dohodlo se na úpravě smlouvy, z níž zmizela valorizační doložka.



▲ FOTO: Z. KOLAŘÍK

„Jedna tramvaj by nyní přišla přibližně na 72 milionů korun, my ji na základě upravené smlouvy koupíme za 58,5 milionu, což považujeme za velice výhodné,“ řekl generální ředitel dopravního podniku Miloš Havránek.

V letech 2016–2018 bude brněnský dopravce také pokračovat v programu Vario, tedy v modernizaci starých typů vozidel. Do provozu postupně zařadí

dalších 22 renovovaných tramvají T3 a K2 za 450 milionů korun.

„Letos jich bude osm. Pět jednočlánkových a tři kloubových. Ty posílí linku číslo jedna, na které už ve spřaženém uspořádání jezdí. Po obnově autobusů a trolejbusů se tak podaří snížit i průměrné stáří tramvají, zároveň se zvýší podíl nízkopodlažních vozidel na více než 50 procent,“ konstatoval Havránek.

ALEŠ PELIKAN

TÉMA:

Obyvatelé Brna dnes vnímají a užívají prostor, ve kterém se pohybují, v širším kontextu, než jsou administrativní hranice města. Možnosti a perspektivy celého funkčního regionu Brna zachycuje z mnoha úhlů pohledu Atlas Brněnské metropolitní oblasti. » 12-13



Rozhovor s historikem L. Janem » 3

Fotografie v Domě umění » 21

Nejlepší sportovci Brna » 23

Co čeká Brno v roce 2016

Šestka je prý číslem harmonie. Letopočet s šestkou na konci by tedy mohl předznamenat harmonické období i v životě města Brna. Co jeho obyvatelé v novém roce čeká?

KATEŘINA ŠEFCÍKOVÁ

V Žabovřeskách pokračuje celková rekonstrukce ulice Minské a Horovy, dokončení se očekává v červnu. Město letos začne s další dopravní stavbou, již je převedení tramvajové trati do ulice Plotní. A pokračuje i Janáčkově kulturní centrum aktualizací projektové dokumentace tak, aby navázala na právě budované podzemní garáže. Stranou zájmu města nezůstane ani hrad Špilberk; projektová dokumentace na rekonstrukci vodojemů a severního křídla už je zpracovaná a město se chystá podat žádost o dotaci. Připravuje se také projektová dokumentace na sanační práce pro odvedení vody z hradeb.

O krok se postoupí i ve strategickém projektu tramvajové trati Kampusu a Kamechy či v projektu fotbalového stadionu za Lužánkami.

Zoo rozběhne dvě velké stavby, expozici lvů a nový venkovní výběh pro šim-

panze. Hvězdárna v současnosti vylepšuje díky 17milionové evropské dotaci své technické vybavení a v roce 2016 pozve diváky do digitária na šest premiér.

Rok 2016 bude plný kultury. Kromě pravidelných hudebních festivalů se příznivci hudby mohou těšit na říjnové janáčkovské bienále, festival Janáček Brno 2016. Bienále grafického designu očekáváme už 16. června; seznámí nás s trendy v grafickém designu a novinkami v oboru za poslední čtyři roky. Divadelní scény přinesou celou náruč premiér, jmenujme aspoň některé: činohra Národního divadla Brno nás v únoru pozve na Petrolejevovy lampy, opera v březnu uvede premiérovou Carmen. Městské divadlo zaujme „osudovým“ muzikálem Titanic a rockovou operou Evangelium o Marii.

Na všechn ten ruch shlédne na podzim ze Špilberku socha básníka Jana Skácela.

Rozvoj veletrhů je nyní v rukou Brna

Podpisem kupní smlouvy stvrdil koncem prosince primátor města Brna Petr Vokřál a zástupci společnosti Messe Düsseldorf obchod, díky kterému se město Brno stává většinovým majitelem společnosti Veletrhy Brno.

Město dosud vlastnilo 34 procent akcií Veletrhů Brno. Nyní kupuje 61 procent akcií od německého partnera. Dohromady bude Brno vlastnit pětadvadesátiprocentní většinu firmy a jeho prioritou bude zachování a další rozvoj veletržní činnosti.

Za nákup akcií zaplatí Brno 8,3 milionu eur. V aktuálním znaleckém posudku

se uvádí, že taková cena je pro město velice výhodná, protože tržní hodnota získaného akciového podílu výrazně převyšuje kupní cenu. „Jsem velice rád, že se takové podmínky podařilo dohodnout a Brno se stalo majoritním vlastníkem firmy, díky jejíž dobré práci a dobré pověsti je už řadu let vnímáno jako veletržní město,“ uvedl primátor Brna Petr Vokřál.

„Výstaviště ve vlastnictví Brna bude ještě silnějším marketingovým nástrojem pro hospodářskou podporu města a celého regionu,“ zhodnotil dosavadní zástupce Messe Düsseldorf v představenstvu firmy Helmut Winkler. (TAZ)

AKTUÁLNĚ

Letos je prvním Brňánkem Vladimír

První občánek Brna, který se narodil v roce 2016, je chlapeček Vladimír. Na svět přišel na Nový rok ve čtvrt na pět ráno v porodnici na Obilním trhu, vážil 2730 gramů a měřil 47 centimetrů. „Je drobný, ale tatínek má dva metry, tak doufám, že ho dožene,“ řekla s úsměvem maminka Jana Durčáková. Ji i chlapeček v pondělí 4. ledna navštívil primátor Brna Petr Vokřál, který miminko přinesl tradiční zlatý dukát. „Doufám, že Vladimírkovi přinese dukát štěstí. Hlavně ať je zdravý, vybrali jste mu krásné jméno,“ popřál primátor mamince a předal jí květinu. V kočárku se bude malý Vladimír, nesoucí jméno po hrdém pra-



dědečkovi, nejčastěji projíždět ulicemi v centru Brna poblíž Lužánek, kde rodina bydlí. Plánují ale stěhování do domečku se zahradou.

Novoroční hru „na první miminko“ hraje i Jihomoravský kraj. Prvním miminkem narozeným v kraji se letos stal Jonáš Dojčar z Velkého Karlova na Znojemsku, který přišel na svět v porodnici Nemocnice Znojmo už 54 minut po silvestrovské půlnoci.

(TAZ), FOTO: M. SCHMERKOVÁ

SLOVO PRIMÁTORA



PETR VOKŘÁL
primátor
města Brna
(ANO 2011)

Milí Brňáci,

rok 2016, do kterého nyní společně vstupujeme, přinese Brnu mnoho novinek. Začne se totiž viditelněji uročit dosavadní práce vedení města, kterou jsme v uplynulých měsících věnovali přípravě nových projektů a vyjednávání strategických kroků.

Novou a důležitou kapitolu začínáme psát do kroniky brněnského výstaviště. Na konci roku 2015 se nám totiž podařilo vyjednat odkup akcií od dosavadního většinového vlastníka, společnosti Messe Düsseldorf. Německý partner tak po 17 letech z firmy odchází a Brno získá rozhodující vliv na další rozvoj výstaviště.

Mezi lidmi se přitom objevila řada informací, či spíše dezinformací, o tom, co s výstavištěm budeme dělat. Určitě nechystáme žádný překotný prodej majetku. Chceme veletrhy nadále rozvíjet, protože výstavnictví a Brno k sobě neodmyslitelně patří. Věřím, že budeme na toto rodinné stříbro Brna společně hrdí i v dalších letech a zanedlouho společně oslavíme 90. výročí tohoto výjimečného areálu.

Po dlouhých letech plánování začne letos také přestavba ulic Dorných a Plotní. Po dokončení stavby bude tato část města lépe průjezdná pro auta i tramvaje, pohodlnější tudy projdou i chodci. Stejně tak se zdá, že se konečně podaří zahájit dlouhou připravovanou stavbu další etapy Velkého městského okruhu v oblasti Žabovřeská. Společně s Ředitelstvím silnic a dálnic tak snad co nejdříve vyřešíme potíže, které řidičům způsobuje zúžení silnice v těchto místech.

Věřím, že se nám podaří pokročit také s dalšími strategickými projekty, jako je stavba Janáčkova kulturního centra či fotbalového stadionu za Lužánkami.

V souvislosti s plány města na tyto velké investice se v médiích objevila vyjádření, že Brno chce v příštím roce utráčet úspory, které na účtech města nashromáždilo v minulých letech bývalé vedení. Proti tomu se musím ohradit a uvést to na pravou míru. Brno neplánuje ani utrádit úspory, ani hospodařit se schodkem.

Rozpočet Brna pro rok 2016 je vyrovnaný a čerpání úspor neznamená jejich snižování, protože jsou paralelně doplňovány ze ziskových projektů. Jednoduše na jedné straně z těchto úspor čerpáme a zároveň z druhé strany je doplňujeme, tak jak je to běžné v rozpočtu každého města, státu, firmy či rodiny. V příštím roce například část městských úspor utratíme za nákup nových tramvají pro Dopravní podnik města Brna nebo na nákup akcií Veletrhů Brno. Souběžně však navýšíme rezervu o 450 milionů korun za prodej pozemků pro čistírnu odpadních vod.

Důležitá pro město budou také nová pravidla čerpání evropských dotací. Na změny jsme se dlouhodobě připravovali. Věřím tedy, že se nám peníze podaří úspěšně čerpat a využívat na projekty prospěšné Brnu, jeho obyvatelům i návštěvníkům.

A v neposlední řadě doufám, že dočkáme do zdárného konce jednání se španělskou společností Dorna Sports, aby se v Brně i v roce 2016 mohla konat tradiční Velká cena České republiky silničních motocyklů.

Přeji zkrátka Brnu, aby se nadále proměňovalo v sebevědomé, soběstačné, prosperující a bezpečné město. A vám všem, aby se vám v tomto našem městě dobře žilo. A to nejen v roce 2016.

Rozpočet zohledňuje i snižování zadlužení města

S částkou 11 miliard a 309 milionů korun bude podle schváleného rozpočtu v roce 2016 hospodařit statutární město Brno.

ZUZANA TAUSOVÁ

Rozpočet počítá s tím, že se i letos bude pokračovat ve snižování zadlužení města. Brno plánuje snížení dluhu o více než 300 milionů korun, a to při kapitálových výdajích vyšších o téměř 100 milionů korun, které směřují například do mateřských a základních škol či dopravní infrastruktury.

Největší část běžných výdajů vyčlenilo město na provoz veřejné hromadné dopravy: do Dopravního podniku města Brna pošle necelé dvě miliardy korun. V přepočtu na jednoho obyvatele to dělá zhruba 5000 korun a dopravnímu podniku to umožní především zkrácení intervalů mezi spoji ve večerních a ranních hodinách.

Na dopravu jsou v rozpočtu vyčleněny i dalších peníze: jde například o 320 milionů korun na opravy komunikací, 87 milionů na budování Velkého městského okruhu ve spolupráci s Ředitel-

stvím silnic a dálnic či 18 milionů na přípravu prodloužení tramvajových tratí do Bystrce na Kamechy, do bohunického kampusu a na Lesnou.

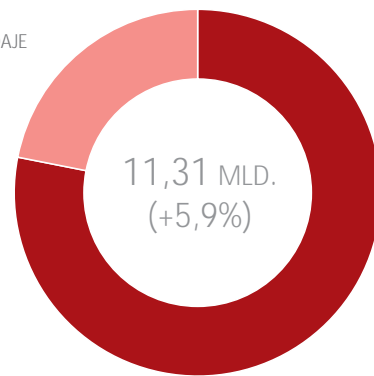
Narovnání dřívějších úspor a škrtnutí týká i kultury, a to v souladu s koaliční smlouvou. Dokončovat se bude oprava fasády a technologií Janáčkova divadla, na což je v příštím roce vyčleněno 25 milionů korun. Město také bude pokračovat v přípravách na stavbu Janáčkova kulturního centra.

Stadion dostal šanci

Stavba, o níž se hodně diskutuje, je nový fotbalový stadion Za Lužánkami. Přípravy této velké investice nastartovalo nadšení fanoušků, kteří se podíleli na rozlučce fotbalisty Petra Švancary s kariérou profesionálního fotbalisty. Vedení města poté zařadilo stavbu nového stadionu mezi své strategické projekty. A zatímco dříve na tento projekt nezbyly žádné peníze, letos se počítá s částkou 10 milio-

VÝDAJE ROZPOČTU 2016

KAPITÁLOVÉ VÝDAJE
2,48
(+3,4%)



BĚŽNÉ VÝDAJE
8,83
(+6,7%)

2015 © Odbor rozpočtu a financování

Schválený rozpočet města Brna (bez městských částí) na rok 2016

zdroje: 11 309,1 milionu Kč (v tom příjmy 10 174,0 mil. Kč a financování 1135,1 mil. Kč)

výdaje: 11 309,1 milionu Kč (v tom provozní výdaje 8 832,9 mil. Kč, tj. 78,1 % celkových výdajů, oproti 77,6 % ve schváleném rozpočtu roku 2015, a kapitálové výdaje 2476,2 mil. Kč, tj. 21,9 % celkových výdajů, oproti 22,4 % ve schváleném rozpočtu roku 2015)

nů korun. Na financování stadionu by se měl podílet i soukromý sektor.

Připraveny jsou také peníze na nákup akcií Veletrhů Brno.

Na cestovatelském veletrhu pozve Brno do svých vil

Kam vyrazit za turistikou? Kde si zahrát golf a kam se vypravit do lázní? Nepřeborně tipů a pozvánek za turistikou, relaxací i sportem přinese mezinárodní veletrh cestovního ruchu GO a veletrh turistických možností v regionech Regi-ontour. Koná se 14.–17. ledna na brněnském výstavišti.

Jádrum této přehlídky budou tradičně prezentace moravských, českých a dalších středoevropských regionů. Kvantum informací zde získají příznivci cykloturistiky, pěší i horské turistiky, stejně jako vodáci, milovníci jachtingu či potápění. Nebude chybět nabídka pobytů pro seniory, zdravotně handicapované osoby, seznamovací zájezdy nebo jazykové kurzy a stáže. Na cestovatele teoretiky čekají přednášky a filmy.

Expozice města Brna představí jeho partnerská města a významné turistické a kulturní instituce. Rozdělení expozice na samostatnou brněnskou část a partnerská města bylo v loňském roce



Prezentace města Brna má u návštěvníků veletrhů úspěch.

FOTO: M. SCHMERKOVÁ

přijato velmi kladně, a tak bude stejně připravena i ta letošní. „V průzkumu MF DNES v roce 2015 byla prezentace města Brna hodnocena jako nejlepší s 90 % hlasů. Věříme, že se nám na tento úspěch podaří navázat,“ řekla Marie Zezůlková z Kanceláře strategie města.

„Návštěvníkům představíme brněnské vilové kvarteto – vilu Tugendhat, vilu Stiassny, Löw-Beerovu a Jurkovičovu vilu. Samozřejmě upozorníme na turistické atrakitivity, jako jsou hrad Špilberk, brněnské podzemí, hvězdárna s digitářiem či VIDA! Science centrum,“ přiblížila expozici města Brna M. Zezůlková. Brněnský stánek dá prostor také svým kulturním institucím, z nichž mnohé nabídnou návštěvníkům vstupenky za „veletržní ceny“. Národní divadlo Brno poskytne až 50% slevy na vybraná představení. Návštěvníky potěší i soutěže a kvízy o ceny, putovní výstava zoo s želvami nebo show centra VIDA! v sobotu ve 14 hod. na hlavním pódiu pavilonu P. (SEF)

Vybírá se Stavba roku 2016 v Jihomoravském kraji

Propagovat kvalitní výstavbové projekty a přiblížit je odborníkům i široké veřejnosti si klade za cíl 14. ročník soutěže Stavba Jihomoravského kraje 2015. Přihlášky do ní je možné posílat do 15. února 2016.

Soutěž je vyhlášena pro sedm kategorií, od bytových staveb přes rekonstrukce po vodo hospodářské

a ekologické stavby. Posuzovat je bude desetičlenná odborná porota, kde mimo vyhlásovatelů soutěže zasednou také reprezentanti fakult architektury a další odborníci.

Stavby přihlášené do soutěže budou posuzovány celkem v pěti kritériích: plnění funkčních požadavků a koncepční řešení stavby, architektonický výraz díla

a začlenění do okolí, jakost stavebních prací, vhodnost použitých materiálů a výrobků a zvláštní přednosti stavby, kam patří například energetická úspornost či šetrnost k životnímu prostředí.

Více informací lze najít na webových stránkách www.stavbajmk.cz, kde jsou také k dispozici podrobné instrukce pro přihlášení do soutěže. (MAD)

Festival gastronomie podráždí chuťové pohárky

Přirozenou vlastností člověka je apetyt. Hladový sní to, na co přijde a co jinak nejí, ale fajšmekr, když si může vybrat, tak to musí stát za to. Na chuťové pohárky a nabídku naší špičkové gastronomie je zaměřen Grand Restaurant Festival 2016.



ALEŠ PELIKÁN

Původní myšlenka festivalu byla jednoduchá: Dát lidem možnost ochutnat vysokou gastronomii za přijatelnou cenu v klidnějších povánočních měsících. Proto jsou každoročně vybírány nejlepší a nejzajímavější restaurace v celé České republice, aby připravily speciální degustační menu, které je předem stanoveno a jež si může každý zájemce přes internet objednat dopředu.

„Sedmý ročník Grand Restaurant Festivalu se uskuteční od 15. ledna do 29. února v 93 restauracích ve všech krajích České republiky. Šéfkuchaři letos připraví se svými týmy zvýhodněná

festivalová menu ve třech tématech: Inspirace, Terroir a Gastronom,“ sdělil ředitel festivalu Pavel Maurer.

Začátkem prosince minulého roku vyšel jubilejní 20. gastronomický průvodce Maurerův výběr Grand Restaurant. Mezi deseti nejlepšími podle celostátní veřejné ankety se na devátém a desátém místě umístily dvě brněnské restaurace – KOISHI fish & sushi a Borgo Agnese.

V Brně se nadcházejícího festivalu chutí a vůni zúčastní Borgo Agnese, Forhaus wine & restaurant, Holiday Inn, KOISHI fish & sushi, La Bouchée a Valoria.

Gastronomické zážitky si mohou fajšmekři objednat pouze přes inter-



Restaurace KOISHI nebude na „festivalu chutí a vůní“ chybět. FOTO: Z. KOLAŘÍK

net na www.grandrestaurantfestival.cz. Mohou zvolit základní, dvouchodovou nebo tříchodovou degustaci v cenovém

rozpětí od 250 do 600 korun. Připraveny jsou opět dárkové poukazy a „Mňam Zážitky“, které startují 15. ledna.

Libor Jan: Joštovu dobu bych rád zažil

Valnou část svých dnů prožívá historik Libor Jan, profesor Masarykovy univerzity, v hlubinách středověku. V myšlenkách, jak jinak. Už po dvě desetiletí se odborně věnuje nikoli jeho barbarské a temné fázi, nýbrž té zářivější, totiž vrcholnému středověku. Když hovoří o městských radních, takzvaných přísežných, není těžké představit si ho v sametovém kabátci podšíváném kožešinou a se zlatými šperky – jako by byl jedním z nich. V současnosti se podílí na tvorbě jedinečné edice Dějin Brna, nového podrobného zpracování historie města od pravěku až po 20. století se zvláštní pozorností k uměleckohistorickým památkám a předměstským obcím. Třetí díl tohoto opusu právě vychází. Koncem října vyvedla profesora Jana poněkud z míry nová dominanta Moravského náměstí – však víte která –, a proto jsme rozhovor začali právě odtud.

KATEŘINA ŠEFCÍKOVÁ

Jak hodnotíte ten fakt, že nová socha vyzdvihla postavu markraběte Jošta z hlubin zapomnění?

Myslím, že kdo se aspoň trochu zabývá dějinami Moravy, tak pro něj Jošt bezvýznamnou postavou není. Koho to nezajímá, tak o něm nic neví, stejně jako o mnoha dalších osobnostech dějin. Samotný fakt připomenutí Jošta považuji za správný.

A jak hodnotíte samotný umělecký objekt?

Se sochou je to komplikovanější. Určitě se mi líbí idea se čtyřmi ctnostmi, vytvořená architektem Hrušou – Spravedlnost, Odvaha, Mírmot a Prozíravost. Takováto socha, která by měla snad znázornovat Jošta, se mi zdá strašlivě podivná, protože je eklektická, nehistorická, postmoderní... Socha sama o sobě mi tak strašně nevádí, pokud by stála někde jinde a neměla přímý vztah k chrámu a klášteru, kde je Jošt pochovaný a který se svým otcem spoluzakládal. Myslím si, že by si skutečně zasloužil sochu, která by se Joštovi podobala víc.

Veřejnost je rozdělena na dva tábory, někteří jsou nadšení, jiní naopak.

Ti možná čekali realističtější ztvárnění. Je vůbec doba na jezdecké pomníky?

Doba na jezdecké pomníky není podle mě určitě. Víte, jak to dnes dopadá s jezdeckými pomníky: je to kůň obrácený vzhůru nohama ve spodní části Václavského náměstí, je to pomník Jaroslava Haška od Karla Nepraše a jeho dcery na Žižkově – ale ten není vůbec špatný, ba naopak... Anebo je to taky Masaryk v Lánech, kde kůň má skloněnou hlavu a žere trávu, tuším. To je docela realistické a přítom celkem povedené. Ale Masaryk na koni jezdil. Jošt jezdil taky – ne že by se nikdy žádných vojenských akcí nezúčastnil, to není pravda. Jenže Jošt se neproslavil jako vojevůdce; proslavil se jako panovník, který úspěšně používá politiku. Když si vezmeme jeho bratrance Zikmunda, tak

Zikmund osobně bojoval v mnohem větším počtu bitev, toho už udělat na koni by snad nebylo od věci, a přesto se Zikmund většinou na koni nedělá. Takže si myslím, že Jošt měl získat sochu, která se mu mohla víc podobat, ale mohla být zároveň moderní. Vcelku nechápu, proč na tom koni... Jenom proto, aby Brno mělo jezdeckou sochu? Copak tohle je jezdecká socha? To je hříčka sochaře Róny.

Někteří ale právě tohle oceňují: že přýjde o typicky brněnský vtíp, podobně jako časostroj, který neukazuje čas... Tím si nejsem jistý, protože koncepce celého toho prostoru je vážná. Proto

tomu nevěřím. Myslím, že je to možná fór, který sem do Brna zanesl pan Róna, ale do vážné situace, kterou předznačil pan Hruša. Není to ani pes, ani kočka.

Brno v Joštově době – jaká byla? Chtěl byste v ní žít? Tehdy neznali smog, civilizační choroby, nezaměstnanost, rozpad rodiny, krizi mužského i ženského principu...

A třeba chtěl, chtěl bych možná žít v ledašjaké historické době – to by pak člověk měl příležitost tu dobu totálním způsobem poznat. Ale život ve středověku byl velice těžký. Lidé museli opravdu těžce pracovat, jak už se dnes nepracuje. Společnost byla velice silně spoutaná náboženskou morálkou – další moment, který dnes už fakticky neexistuje. Neměli smog, ale zase měli jiné negativní dopady na život – epidemie, jimž se nikdo nedokázal bránit. Když přišla strašná zima, kdy zmrzla setba v zemi, tak byl hladomor. Nebo když do země vtrhla soldateska, tak skutečně vraždila, anebo rodině sebrala veškerý dobytek, zrní a všechny potraviny, takže ti lidé pak zemřeli během dvou tří měsíců hladem.

Jošt byl na sklonku života zvolen římským králem a Brnu se otevíraly netušené perspektivy. Můžete naznačit, jak by se Brno rozvíjelo dál, kdyby Jošt nezemřel a působil „ve funkci“?

Z Brna by se nic mimořádného nestalo. Římský král musel strašlivě jezdit, Jošt by nepochybně začal víc používat Norimberk, Prahu, možná braniborské Tangermünde a další říšská města. Podívejte se třeba na Zikmunda, jak ten neustále jezdil a organizoval obranu proti Turkům, boje s husity, nápravu církve. Že by v Brně Jošt začal budovat nějakou mimořádnou rezidenci, o tom pochybuji.

Srovnáme městskou radu tehdy a dnes. Dnešní rada schvaluje smlouvy, prodeje pozemků, ceník parkování, odkup akcií veletrhů, udělení Ceny města Brna... Co rada ve 14. století? Měla to snazší?

Řešila chod města, podobně jako dnes. Brněnská městská rada měla celkem 24 členů, dvanáct z nich byli takzvaní staří konšelové neboli staří přísežní, dalších dvanáct byli noví, to se tak pořád měnilo – vždycky dvanáct zůstávalo z té staré rady a dvanáct se volilo nově. To bylo hodně, málokteré město mělo tak velký sbor. Řešili totiž: museli vybírat tzv. městskou sbírku; část z ní šla markraběti jako zvláštní berně a zbylá část šla na ty věci, které bylo třeba zařídit, například opravit hradby, vybavovaly se poselstva v různých záležitostech k panovníkovi, platily se různé základní hygienické věci – čištění města... Rada měla také soudní pravomoci, existoval tzv. rychtářský soud.

Před dvěma lety vyšly Dějiny Brna – svazek 2., období středověku, který jste redigoval. Může tato tříkilová dávkou historie zaujmout i laika? Myslím, že i ten laik by tam mohl najít spoustu momentů. Kromě klasických politických dějin v rámci lucemburského soustátí jsou tam dvě třetiny textu, kde se pojednává o všem možném: jak lidé žili, jak se chovali, jak bydleli, jak a co jedli, jaké kosti se našly, s čím bojovali a jak se město hájilo... dá se tam najít ledacos.

CELÝ ROZHOVOR NAJDETE NA WEBU WWW.BRNO.CZ.



Foto: Z. Kolařík

JAK TO VIDÍ RADNÍ A ZASTUPITELÉ

Elektronický zápis: v Brně i do základních škol



KLÁRA LIPTÁKOVÁ

1. náměstkyně primátora města Brna (KDU-ČSL)

Máte doma budoucího prvňáčka? Využijte elektronický zápis do škol. V těchto dnech spouštíme v Brně – jako první v republice – elektronický zápis do základních škol.

Jeho dopad je průlomový – podchytí docházku všech dětí do škol, čímž vymýtí negramotnost v Brně.

Nám „pokročilejší“ může být líto, že už naše děti opustily školní lavice, protože v poslední době se rozšířila nabídka speciálně orientovaných škol. Rodiče dnes mají na výběr, zda chtějí nechat chodit potomka do nejbližší spádové školy (což má taky své výhody), nebo do školy specializované na sport, matematiku, jazyky, nebo s alternativními vzdělávacími postupy atd.



Od začátku prosince můžete poprvé využít nově spuštěný portál zapisdozs.brno.cz. Nabízí seznam všech škol na území Brna včetně možnosti dostat se přímo na jejich web. Žádost je možné získat třemi způsoby – elektronicky na internetové adrese zapisdozs.brno.cz, vtištěním ve formátu pdf, osobně na vybrané základní škole, nebo si ji vyzvednout na Odboru školství Magistrátu města Brna. Samotné zápisy se uskuteční od 15. ledna do 15. února 2016. V polovině února budou k dispozici on-line informace o přijetí či nepřijetí dítěte.

Přeji všem rodičům, aby našli pro své děti školu, kterou budou rádi navštěvovat.

FOTO: M. SCHMERKOVÁ

Politika jako povolání – její podstata a podoby



PAVEL STANĚK

člen Rady města Brna (ANO 2011)

Tři nejdůležitější charakteristiky politiky jsou: zaujetí pro věc, pocit odpovědnosti a kritický úsudek.

Název svého příspěvku i vymezení charakteristik politiky jsem si vypůjčil od německého politika, filosofa a sociologa Maxe Webera. Ten v roce 1919 přednesl přednášku s názvem Politika jako povolání, ve které se věnoval její podstatě a podobám.

V lavici zastupitelů jsem seděl jeden rok a nyní jsem začal pro Brno vykonávat politickou činnost z pozice radního. Z obou pohledů na „správu věcí veřejných“ v našem městě přemýšlím nad tím, do jaké míry my zastupitelé splňujeme výše uvedené Weberovy charakteristiky. Jsem svědkem toho, jak při rozhodování o důležitých věcech, jako je nákup většinového majetkového podílu ve společnosti Veletrhy Brno, podpora Velké ceny MotoGP nebo příprava strategických kroků města Brna či zásadních investic do rozvoje města, opoziční zastupitelé z principu nepodporují koaliční návrhy. Mnohdy sami uznávají, že svým postupem, mnohaminutovými monology a formálními obstrukcemi nedosáhnou ničeho konstruktivního. Zaujetí pro věc jim nelze upřít, ale dle mého názoru se jedná pouze o „jejich věc“ či „jejich zájem“. Pociťte odpovědnost v těchto situacích nevnímám a přítomnost kritického úsudku posuďte sami.

Popisuji situaci ze svého osobního pohledu a využívám tento prostor k tomu, abych vás se svými názory a pohledy seznámil. Sám se snažím nejen z pozice politiky koalice naplnovat tři Weberovy charakteristiky, ale podílet se efektivně, čestně a smysluplně na správě věcí veřejných.

Maxe Webera odcituji ještě jednou, na závěr. Jeho věta by měla platit o všech, kteří zastupujeme vás, občany, bez ohledu na naši politickou příslušnost: „Politika se dělá hlavou, a ne jinými částmi těla nebo duše.“

Brno chce předcházet ztrátě bydlení



MARTIN FREUND

člen Zastupitelstva města Brna (Žít Brno)

Ukončovat bezdomovectví je ambiciózní cíl. Stojí to však mnoho peněz a úspěšnost není nikdy stoprocentní. Veškeré snahy musí začít prevencí ztráty bydlení.

Město s partnery připravuje projekt prevence ztráty bydlení. Zaměřovat se budeme na domácnosti lidí bydlících v městských bytech, kterým hrozí vystěhování z důvodu dluhů na nájemném nebo jiných výpovědních důvodů.

Nájemníků městských bytů ohrožených vystěhováním jsou ročně stovky. Rozhodně se nejedná vždy o lidi, kteří by ze své vlastní vůle radši koupili novou televizi místo zaplacení nájemného. V městských bytech žije zkrátka mnoho lidí, kteří se svými příjmy dosahují sotva životního minima a jakýkoli nenadálý nutný výdaj nebo ztráta zaměstnání pro ně představuje neřešitelné dilema, zda zaplatit nájemné, nebo dát dětem pravidelně jíst.

Princip projektu je triviální. Spočívá v koordinovaném postupu při odhalování ohrožených domácností a v nabídce pomoci při řešení situací, s nimiž si neví rady. Na jedné straně se tak budeme snažit o vytvoření systému rychlého varování a na druhé straně o rychlé poskytnutí podpory. Od projektu si mimo jiné slibujeme i snížení zátěže města těžko vymahatelnými dluhy.

Chtěli bychom dosáhnout toho, že rodinám poskytneme poradenství a další podporu již po prvním nezaplaceném nájmě, případně hned, když se objeví jiné problémy. Pracovníci široké sítě podpůrných sociálních služeb budou co nejdříve domácnosti kontaktovat a pomáhat jim se zvládnutím problémů.

Snažíme se ohroženým rodinám pomoci, protože prevence je vždy levnější než řešení krize. Zároveň chceme snížit maximální částku dluhu při vystěhování. Pokud domácnost na podporu nezareaguje a nebude chtít dluhy řešit, bude proto postup při vyklizení bytu rychlý.

VIDĚNO Z DRUHÉ STRANY

Vznikne v Brně nový Google? Šance tu je



JAROSLAV KACER
člen Zastupitelstva města Brna (TOP 09)

Letos se ve spolupráci s Jihomoravským inovačním centrem (JIC) pilotně rozběhne program SME Instrument Brno financovaný z rozpočtu města.

Na řádném prosincovém zasedání Zastupitelstva města Brna byla na programu královská disciplína zastupitelských her 2015 – schvalování návrhu rozpočtu na další rok. V rámci tohoto bodu jsem navrhoval příspěvek na dle mého názoru jeden z nejmýsluplnějších projektů, program SME Instrument Brno. Nakonec byl schválen 46 hlasy.

Již dříve projekt projednala Komise Smart City Rady města Brna a doporučila jej k realizaci. Na tom jsme se shodli i s primátorem a společně v něm vidíme velkou příležitost.

Záměr vznikl v JICu, které jej bude spolu s městem Brnem připravovat. K aktivnímu zapojení v tomto směru vybídl místní samosprávu i generální ředitel resortu pro výzkum a inovace při Evropské komisi Robert-Jan Smits a doporučil tyto projekty financovat.

Program SME Instrument je nový nástroj na podporu rozvoje malých a středních firem včetně start-upů implementovaný Evropskou komisí.

Podporuje další vývoj průlomových technologií, produktů a služeb s vysokým tržním potenciálem a jejich uvedení na trh. V Evropě jsou malé a střední podniky technologicky vyspělé a mají velmi dobré nápady, které ale bohužel nedokážou tak úspěšně „prodat“ jako např. firmy z USA či Japonska.

Nový nástroj má přispět k obchodnímu úspěchu a uvedení inovací vytvořených evropskými malými a středními podniky na trh. Evropská komise hledá nápady, které se mohou stát novým Googlem či Apple. Často se hovoří o „evropské lize mistrů“ v oblasti inovací, tj. o elitní skupině malých a středních firem, které budou EU posouvat k vyšší konkurenceschopnosti. Uspěje i Brno?



FOTO: JIC

Jak moc potřebujeme v Brně sociální začleňování?



JIŘÍ HRÁČEK
člen Zastupitelstva města Brna (KSČM)

Už nějakou dobu se v Brně hovoří o takzvaném sociálním začleňování a o tématech s tím spojených, jako je inkluzivní vzdělávání, problematika menšin, bezdomovectví či přijímání a integrace uprchlíků a dalších cizinců.

Není žádným velkým tajemstvím, že hned v centru Brna se nachází velká vyloučená oblast, která je obývaná převážně našimi romskými spoluobčany, ve městě žije přes dva tisíce bezdomovců a mnoho dalších sociálně slabých občanů. A do toho všeho mají lidé čím dál tím větší obavy ze současné uprchlické krize. Je tedy jasné, že tyto problémy je nutné řešit. Má ale současná brněnská koalice dost sil v těchto věcech něco prosadit, aby to mělo i nějaký reálný výsledek?

V oblasti inkluzivního vzdělávání na tom nejsme zase tak špatně. Škol, které se snaží začleňovat do svého kolektivu jak děti z vyloučené lokality, tak i další sociálně slabé nebo různě postižené děti, přibývá. Samozřejmě to není činnost jednoduchá a je závislá hlavně na penězích a na ochotě se do ní zapojit.

Negativní dopady asociálního neoliberalního kapitalismu na životy lidí však můžeme v současnosti jedinečně zmírnit, ale nikdy je nedokážeme úplně odstranit.

To samé platí také o dopadech uprchlické krize. Je hezké tvářit se solidárně, ale těžko můžeme ignorovat obavy občanů z přílivu lidí ze zemí Středního a Blízkého východu, jak to dělá hlavně hnutí Žít Brno. Je otázkou, kdo více přispívá k současné fašizaci společnosti. Zda lidé, kteří se bojí, aby společně s obyčejnými muslimy nepřišli třeba i do Brna islámští radikálové, anebo různí naivní pseudohumanisté, kteří místo věcné diskuse hned každého označují za xenofoba a rasistu. Problematika sociálního začleňování patří v Brně k těm nejsložitějším, a právě proto bychom se měli ptát, jestli je rozumné, aby ji měli na starosti lidé, jako je Matěj Hollan a Martin Freund (oba z hnutí Žít Brno) a jejich kamarádi z neziskovek, kteří jsou až příliš odtrženi od reality.



FOTO: M. SCHMERKOVÁ

Rozpočet 2016 je vizitkou koalice



VLASTIMIL ŽĎÁRSKÝ
člen Zastupitelstva města Brna (ČSSD)

Koalice poprvé reálně sestavovala rozpočet. Více než po roce ve vedení města je to první úkon, který je jasným projevem charakteru koaličního způsobu vedení města.

Myslím si, že jedním z největších překvapení pro Radu města Brna bylo to, jak snadno opozice při projednávání rozpočtu velice přesně dešifrovala vše, co se vedení města snažilo do rozpočtu zakódovat.

Takový rozpočet by vůbec nebylo možné sestavit bez finanční rezervy, kterou naspořilo bývalé vedení města a současná koalice ji již téměř celou zkonsumovala. Rozpočet sestavený koalici je nevyvážený, je populistický a má sloužit především neuskutečnitelným koaličním snům a iluzím. Proto byl také prohlasován jen koalici, tedy pouze 54 % hlasů všech zastupitelů.

Schválený rozpočet je věrným obrázkem členů koalice: zelení jako vždy vychytrale a lstivě prosazují pouze svoje zájmy směřující k tomu, aby se ještě chvíli udrželi v politice, „žiták a spol.“ se naivně snaží koupit si lásku múz, a to vše pod taktovkou nemilosrdného business plánu „aňáka“, který vypráší kožíšek černému oslíkovi vždy, když nechce podpořit nějaké to ekonomické dobrodružství.

Byla by to málem úsměvná bajka, kdyby nešlo o poškozování zájmů skoro půl milionu lidí. Přesto přejí rozšafnému koaličnímu rozpočtu zdar.

BĚŽNÉ VÝDAJE (V Kč / OBČANA)

120,-	Vzdělávání
363,-	Zdravotnictví
525,-	Jiné veřejné služby a činnosti
640,-	Tělovýchova a zájmová činnost
1 014,-	Bezpečnost a veřejný pořádek
1 042,-	Sociální péče a pomoc
1 174,-	Ochrana životního prostředí
1 397,-	Finanční operace
2 253,-	Kultura, církev a sděl. prostředky
2 455,-	Státní správa a územ. samospráva
2 575,-	Bydlení, komunální sl. a úz. rozvoj
3 014,-	Transfery městským částem
6 830,-	Doprava



Z PREZENTACE ROZPOČTU MĚSTA BRNA 2016

Brněnské echo

- Radiomagazín města Brna
- Události, akce, zajímavosti, pozvánky
- Premiéra každý čtvrtek v 16.20 hodin na Radiu Kiss Hány (88.3 FM)
- Každé druhé a poslední pondělí v měsíci ve 13.25 hodin speciální diskuzní pořad na aktuální téma

BRNĚNSKÝ METROPOLITAN

Příští číslo bude distribuováno 6. a 7. února 2016.

Brněnský Metropolitan čtete také na webové stránce www.brno.cz – najdete tu kompletní archiv i aktuální číslo ke stažení.

POMÁHAJÍ NEZIŠTNĚ

Lidé s mentálním postižením potřebují podporu

Již více než 46 let se lidem s mentálním a kombinovaným postižením snaží pomoci organizace Společnost pro podporu lidí s mentálním postižením. V době, kdy vznikala, bylo pro mentálně postižené jen málo podpůrných institucí.

MARK DVOŘÁK

Rodiče se navíc velmi těžko smiřovali s negativními reakcemi okolí, s posměšky a urážkami, a proto se často celé rodiny stahovaly do izolace. Z těchto důvodů vzniklo společenství, kde se mohli rodiče vzájemně podělit o své starosti a zkušenosti a postižení našli chápající zázemí.

Programem byly ze začátku společné procházky, později kulturní akce (jako divadelní představení), společné zájezdy a sport (například kurzy plavání). Mimochodem, sportovních nadšenců se ve společenství našlo dost a řada z nich později reprezentovala zemi na speciálních olympiádách, odkud také dovezli řadu cenových kovů. V roce 1986 organizace uspořádala první Společenské odpoledne, kam byli pozváni také členové spřátelených spolků pro mentálně postižené. Akce se setkala s velkým úspěchem a cestu si na ni našlo více než 450 účastníků.

Organizace zkvétala a v roce 1977 začala usilovat o získání důstojného

domu pro denní pobyt, kterým se nakonec stala vilka na Schodové. Postupně byly otevřeny i další denní stacionáře. Brněnské sdružení však v té době usilovalo i o větší zaměstnávání mentálně postižených. Chráněná dílna byla nakonec po spolupráci s Brněnskou Drutěvou otevřena, ale krátce po listopadové revoluci byla její činnost v důsledku tehdejších privatizačních procesů ukončena.

Dotace pomohly zpestřit a rozšířit činnost

Po roce 1989 a změně státní správy začala organizace dostávat dotace, což byl velký pokrok – v minulosti fungovala jen z členských příspěvků a darů drobných patronů. Několikanásobně vzrostl počet rehabilitačních pobytů, letních táborů, klubových a volnočasových činností, společenských setkání, vzdělávacích a výchovných projektů, sportovních soutěží apod.

V současné době jsou naplní činnosti rodinné pobyty včetně čtrnáctidenního letního tábora, jehož se každoročně účastní více než 80 postižených a 20–30



FOTO: SPMP

školených táborových vedoucích. Během tábora mají mnozí rodiče jedinou příležitost odpočinout si od každodenních povinností souvisejících s péčí.

Kromě těchto nárazových akcí pořádá Společnost pro podporu lidí s mentálním postižením také celoroční pravidelné aktivity, některé se konají jednou měsíčně a některé jednou týdně. Největší zájem je o kuželky, ve kterých začala organizace pořádat také turnaje. Velké popularitě se těší i plavání, tělocvik a taneční hodiny. Oblíbené jsou i měsíční turistické vycházky do blízkého i vzdálenějšího okolí Brna.

Organizace vítá každého, kdo se chce podílet na jejích akcích jako organizátor či se jich chce jen zúčastnit.

Více informací najdete na webových stránkách www.spmp-brno.cz.

Twitter



- Krátké zprávy o aktuálním dění v Brně
- Fotografie
- Odkazy na rozhlasové a televizní zpravodajství o městě
- Pozvánky na kulturní, společenské, sportovní a další akce
- www.brno.cz/twitter

URBAN CENTRUM BRNO | Stará radnice | Mečová 5 | Brno | otevřeno | pondělí - pátek | 10.00 - 12.00 | 13.00 - 18.00 | hodin | telefon | +420 778 520 752 | e-mail | urbancentrum@brno.cz | www.urbancentrum.brno.cz



Urban centrum zve k návštěvě výstavní síně na Staré radnici zájemce o rozvoj a budoucí podobu města Brna. Kromě pravidelně obměňovaných expozic o připravovaných a realizovaných záměrech města se lidé mohou zúčastnit i besed či prezentací. V lednu je Urban centrum z technických důvodů zavřeno. Další výstavu připraví v únoru.

Videoaktuality

- Události a dění v Brně obrazem
- Reportáže zhlédnete v sekci Videoaktuality na portálu YouTube s odkazem na webu města www.brno.cz.

GO a REGIONTOUR: velká brněnská pozvánka k cestování

Přemýšlíte, kam vyrazit za poznáním, odpočinkem, zážitky či sportem? Odpověď najdete na veletržích cestovního ruchu GO a REGIONTOUR, které budou pro veřejnost otevřeny od pátku 15. do neděle 17. ledna. Ve dvou největších pavilonech brněnského výstaviště si můžete vybrat z bohaté nabídky zájezdů do celého světa i z mnoha výletních a pobytových cílů v našich regionech.

Z první ruky se dozvíte o novinkách pro letošní turistickou sezonu, třeba jak proběhne oslava 700 let od narození otce vlasti Karla IV. nebo co všechno Jihočeši připravují pro Olympijský park Rio – Lipno 2016. Pokud plánujete dovolenou ve střední Evropě, určitě vás potěší rozšířená účast vystavovatelů ze Slovenska, Maďarska, Rakouska a Švýcarska. A chystají se i překvapení jako premiéra systému Biketower – moderního způsobu parkování a uschování jízdních kol. Na plochu 8,5 krát 8,5 metru se jich vejde neuvěřitelných 118! Nechybí ani tradiční cyklistická vesnička, prezentace lázeňství, dovolená na vodě, řemeslný jarmark a samozřejmě atraktivní doprovodný program na třech pódii.

Ohňostroj chutí pro mlsné jazýčky

Pokud vás omrzely anonymní produkty z obchodních řetězců a chcete ochutnat něco jedinečného a typického, nechte si ujít veletrh REGIONTOUR. V pavilonu P již počtvrté odstartuje gastronomický festival RegFoodFest a „cestovatelská“ restaurace nabídne speciality z různých českých a moravských krajů, ale i ze zahraničních kuchyní. Na

stánkách můžete ochutnat a zakoupit oceněné regionální potraviny a samostatné festivalové sekce jsou věnované vínu, pivu a kávě. Navíc se na výstavišti uskuteční finále 22. ročníku soutěže Gastro Junior Brno – Bidvest Cup, která je zároveň Mezinárodním mistrovstvím České republiky mladých kuchařů, cukrářů a číšníků. Nejlepší žáci těchto oborů z více než 40 odborných škol budou po tři dny chystat speciality přímo před zraky návštěvníků. Fanoušci dobrého jídla se poprvé mohou těšit také na sérii zábavně-naučných přednášek Věda je jídlo, kde se dozvědí různé zajímavosti o potravinách a jejich výrobě. Program připravovaný odbor-



níky z univerzity ve Zlíně začíná již ve čtvrtek v 10 hodin.

Vyhrajte zájezd do Nepálu

Každý návštěvník veletrhu se může zapojit do soutěže CK LIVINGSTONE a vyhrát zájezd do exotického Nepálu, který je hlavním tématem letošního již 19. ročníku cesto-

vateckého festivalu GO KAMERA 2016. Výherce zájezdu bude vylosován z návštěvníků, kteří nejpřesněji odhadnou délku modlitební roury vystavené na stánku CK LIVINGSTONE v pavilonu F. Délku obřího buddhistického dunchen nepálských mnichů je třeba trefit s tolerancí +/-15 centimetrů. Losování návštěvnické soutěže proběhne 17. ledna na festivalu GO KAMERA v Kongresovém centru brněnského výstaviště, kde budou po čtyři veletržní dny probíhat přednášky desítek zajímavých hostů – horek, spisovatelů, fotografů, dokumentaristů, novinářů, diplomatů i dobrodruhů. Navíc si zde můžete prohlédnout čtyři výstavy s tematikou Nepálu včetně prodejní výstavy buddhistických chrámových obrazů thangk namalovaných nejlepšími nepálskými umělci. Tak blízko jste do Nepálu ještě nikdy neměli!

Ve čtvrtek 14. ledna jsou veletrhy přístupné odborníkům, od pátku do neděle pak široké veřejnosti. Otevřeno je od 10 do 18 hodin, pouze v neděli 17. ledna se brány výstaviště uzavřou již v 16 hodin. Se vstupenkou na veletrhy GO a REGIONTOUR získáte také 20% slevu na vstupné do zábavního vědeckého parku VIDA! a na hrad Špilberk. Více informací na www.regiontour.cz.

Sleva až 10 % za včasný nákup (při rezervaci v ESO travel Brno min. 4 měsíce před odletem)

Nejlepší exotika

Největší výběr poznávacích zájezdů do více než 100 zemí.

	Okruh sever. Thajskem	16 dnů	57.990	52.189
	Vietnam od severu k jihu	16 dnů	76.990	69.289
	Perly Sri Lanky	9 dnů	47.990	43.189
	Malý okruh Číny	9 dnů	32.990	29.689
	Čína – perly říše středu	13 dnů	49.990	44.989
	Čína + Tibet	13 dnů	82.990	74.689
	Bolívie a Peru	14 dnů	99.990	89.989
	Velký okruh Mexikem	17 dnů	79.990	71.989
	To nejlepší z Kuby	12 dnů	64.990	58.489
	Nejlepší z Jižní Afriky	10 dnů	69.990	62.989
	Safari v Tanzanii	9 dnů	85.490	76.939
	To nejlepší z Namibie	12 dnů	83.990	75.589
	Austrálie – Nový Zéland	18 dnů	134.990	121.489
	Okruh Novým Zélandem	18 dnů	134.990	118.789
	Okruh Havaj. ostrovů	16 dnů	103.990	93.589
	Západ USA	12 dnů	63.990	57.589
	Vzhůru do Yellowstoneu	18 dnů	81.990	73.789
	Východ USA	10 dnů	59.990	53.989

ESO travel, Josefská 9, BRNO, tel.: 533 400 045, mobil: 777 363 630, email: brno@esotravel.cz

Veletrhy cestovního ruchu



ODSOUZENA K ZÁŽITKŮM
14.-17. 1. 2016
VELETRHY PLNÉ ZÁŽITKŮ NA BRNĚNSKÉM VÝSTAVIŠTI

www.regiontour.cz



JADRAN 2016

CHORVATSKO
ČERNÁ HORA
ALBÁNIE • ITÁLIE
SLOVINSKO

SLEVY až 45 %
do 31.1.2016

Brno, Josefská 9, ☎ 542 211 478, brno@ckvt.cz



SIMPLY CLEVER

ŠKODA



NABÍDKA, CO MÁ ŠTÁVU

ŠKODA Yeti Fresh



Kombinovaná spotřeba a emise CO₂ vozů Yeti Fresh: 4,5–5,8 l/100 km, 118–137 g/km

ŠKODA Yeti Fresh. Pro běžný den i volný čas.

Zaujme Vás atraktivní vzhled vozu s 16" koly z lehké slitiny Helix, dvouzónová klimatizace Climatronic, rádio Swing s Bluetooth, zadní parkovací senzory a mnohé další. Cena již od 420 890 Kč včetně 5leté záruky v rámci balíčku Mobilita Plus. Při financování se ŠKODA Financial Services získáte jako bonus ŠKODA Předplacený servis ve variantě Standard.

V našem autosalonu Vám naservírujeme akční nabídku Fresh i u vozů Citigo, Rapid, Rapid Spaceback a Octavia. Navštivte nás a poznejte je osobně během testovací jízdy.

skodafresh.cz

ŠKODA Financial Services

Váš autorizovaný prodejce vozů ŠKODA:

AUTONOVA BRNO

Masná 20, 602 00 Brno

Tel.: 543 424 222, www.autonova.cz

Světlo v každém koutě bytu

Dostatek světla je základním předpokladem nejen pro dobrou náladu, ale naprosto nezbytnou podmínkou našeho zdraví. Jen si vzpomeňte na pohádku o princezně Zubejdě, která chřápla a uvadala, dokud drvoštěp nevykácel husté stromy, které nepropouštělo do oken její komnaty sluníčko.

Do našich příbytků sice obvykle paprsky světla cestu najdou, nicméně v zimě, v pošmourných dnech a po setmění

už musíme cvaknout vypínačem a přidat tolik umělého světla, abychom se doma cítili bezpečně, pohodlně a optimisticky.

Čím více, tím lépe

Systém domácího osvětlení je dobré konzultovat s odborníky. Přitom musíme mít na paměti, že zejména v zimě, ale i v jiných ročních dobách, bychom měli mít doma možnost v libovolném okamžiku kombinovat denní světlo s umě-

lým. Ideální je, když máme šanci bezprostředně reagovat na změny v intenzitě osvětlení během dne a regulovat světlo na vypínači. Stále častěji se u světel setkáváme se stmívači, které nám umožňují měnit si intenzitu světla tak, jak potřebujeme. Navíc šetří energii.

Pro osvětlení domova platí zásada čím více, tím lépe. To znamená, že lustry, lampy a další osvětlovací zdroje je lepší instalovat v hojném množství, aby se mohly vhodně kombinovat a doplňovat. Jeden lustr u stropu je málo. Sice se něho těžko obejdeme, protože slouží jako orientační světlo každé místnosti, ale nestačí už k tomu, aby nám posvítil na práci, na čtení či na jakoukoliv činnost, ke které potřebujeme zrakovou kontrolu.

Prostor si žádá respekt

Pravidlo „čím více“ však samozřejmě neplatí bez omezení. Nesmíme ho chápat tak, že si pořídíme co nejintenzivnější žárovky a zářivky. Všeho moc škodí a příliš silné světlo nás může oslňovat a stresovat. Jistě se nechceme doma cítit jako u výslechu.

Dalším důležitým pravidlem je respektování interiéru místnosti. Je zřejmé, že nábytek, závěsy a další zařízení může bránit šíření světla. Zvláště ze zdrojů, které jsou umístěny blízko k zemi. Stropní lustr má v cestě jen málo překážek, zato nástěnná nebo stojací lampa se snadno může ocitnout v zákrytu. Proto bychom měli osvětlení jednotlivých pokojů promyšlet zásadně v kontextu s tím, jak budou zařízeny.

Mnoho úspěchů a radosti do nového roku Vám přeje
Vaše realitní kancelář v centru Brna!
Těšíme se na Vás také v roce 2016!



**OKNO
NEMOVITOSTÍ**

Úvoz 31, 602 00 Brno
tel: 734 288 888
email: brno@rkokno.cz

INZERCE: NEMOVITOSTI

- **KOUPÍM BYT** v centru, min. 2+1, cena do 5 mil. Vysoké stropy výhodou. Tel.: 608 558 591
- **Prodám cihlový byt 3+1** v OV s lodžii v lokalitě Brno-Štýřice. Velmi nízké náklady, výborný stav. Tel.: 606 258 379
- **Sháním ke koupi garsonku** nebo 1+1 v Brně blízko MHD. Hotovost mám. 733 408 418
- **Hledám ke koupi chatu** na Brněnské přehradě. Mob.: 732 115 802
- **Koupím dům.** Stav dobrý. Max. 45 km od Brna. T: 774 273 920

OKENTĚS pro řemesla a obchod

72 stran novinek, změn, akcí v DODATKU z 10. 10. 2015

těsnící profily do drážky samolepící těsnění z EPDM Skryté panty

SILEN PRIMO OLON Kronlist D profil TLT Cellband

Kartáče a flexibilní kartáčky pro posuvné aplikace STRIBO LINEAR

Pro zimu doporučujeme pro správnou montáž oken v systému I3 TP52 Ilmod Trio+ aplikací teplota bez omezení

PU tmely a lepidla Nová stříkácí lepidla Emfi Tensorgrip

Výrazné slevy pro firmy již od 600 Kč (bez DPH) z katalogových cen

OKENTĚS spol. s r.o., provoz Brno 15 - Židenice, Kulkova 4001/4, 615 00, tel: +420 548 226 060

Valašské Meziříčí Praha Žilina

další novinky z 20. 11., akce na www.okentes.cz

SC 351891/01



ELEKTRO S.M.S., spol. s r.o. velkoobchod elektromateriálem a svítidly

Novoměstská 1a
62100 Brno

tel.: 541 423 666
e-mail: obchodbr@elektrosms.cz

Otevírací doba
po-pá 7:00 - 17:30
So 8:00 - 12:00



NABÍZÍME :

- široký sortiment „OD KABELŮ PO SVÍTIDLA“
- odborně kvalifikovaný personál
- technické konzultace a kompletní řešení projektů

NAKUPUJTE U NÁS SNADNO:

- osobní odběr
- na e-shopu: www.kabely-jistice-svitidla.cz
- nakupujte **nově** i v sobotu

Těšíme se na Vaši návštěvu

OBCHODNÍ DŮM CENTRUM, KOBLIŽNÁ 24
PRODEJNA HEDVA, NÁM.SVOBODY 4

CENTEX
CENTRUM TEXTILU

**NOVOROČNÍ
VÝPRODEJ**

OD 13. 1. – 31. 1. 2016

SLEVY až 50%

DÁMSKÁ, PÁNSKÁ a DĚTSKÁ ZIMNÍ KOLEKCE 2015
VYBRANÉ DRUHY BYTOVÉHO TEXTILU

Plánujete v Brně reklamní kampaň? Inzerujte v měsíčníku BRNĚNSKÝ METROPOLITAN!

- náklad 180 000 výtisků
- distribuce zdarma do poštovních schránek
- další číslo vychází 6. února

Pro informace o inzerci kontaktujte:

Havla Mouku, tel.: 602 557 777, havel.mouka@ceskydomov.cz,
Hana Adamcovou, tel.: 776 797 904, hana.adamcova@ceskydomov.cz
nebo Karla Marka, tel.: 606 740 730, karel.marek@ceskydomov.cz

**S NÁMI
OSLOVÍTE
CELÉ
BRNO!**



SC 351910/01

SC 351 089/01

**Novoroční
slevy**

až **100 000 Kč**



**AKCE
Zimní pneu
při koupi vozu!**

Zlevnili jsme **3500 vozů nejžádanějších značek a modelů. Přijďte si vybrat!**

1100 vozů Škoda Octavia



**Akční sleva
60 000 Kč**

**Akční cena
149 999 Kč**

Cena v hotovosti
209 999 Kč

Měsíčně od: **669 Kč**

ŠKODA OCTAVIA, 2010, 1.9 TDI, 77 kW, diesel, nově v ČR, 1. majitel, servisní knížka, klimatizace, tempomat, automatické denní svícení, ABS, ASR, ESP, centrál, el. okna, el. zrcátka, palubní počítač a více.

800 vozů SUV



**Sleva roku
100 000 Kč**

**Akční cena
289 999 Kč**

Původní cena
449 999 Kč

Cena v hotovosti po slevě
349 999 Kč

Měsíčně od: **1148 Kč**

HONDA CRV 4x4, 2011, 2.2 i-DTEC, 110 kW, diesel, nově v ČR, 1. majitel, servisní knížka, automatická dvouzónová klimatizace, vyhřívané sedačky, tempomat, senzor deště, multifunkční volant a více.

250 vozů Ford Mondeo



**Sleva roku
50 000 Kč**

**Akční cena
144 999 Kč**

Původní cena
229 999 Kč

Cena v hotovosti po slevě
179 999 Kč

Měsíčně od: **656 Kč**

FORD MONDEO COMBI, 2009, 2.0 TDCi, 103 kW, diesel, 1. majitel, automatická dvouzónová klimatizace, vyhřívané sedačky, parkovací asistent, tempomat, multifunkční volant, senzor deště a více.

AAA AUTO

Volejte zdarma denně 8–21 hod.

800 110 800

www.aaaauto.cz

BRNO, Černovická 38 PO-NE 8:00–21:00

Akční cena: koupi vozu za Akční cenu (cena již zahrnuje uvedenou Akční slevu) mohou využít všichni zákazníci, kteří pro koupi vozu využijí možnosti financování s našimi vybranými partnery. Měsíční splátky zobrazované u jednotlivých vozů s Akční cenou jsou minimálními měsíčními splátkami. Akční cenu není možné kombinovat s jinými současně běžícími akcemi a slevami a není jí možné nárokovat zpětně. Akcí je možné využít ve všech pobočkách autosalonu AAA Auto International a.s. od 1. 1. 2016 až do odvolání. Podmínky spotřebitelského úvěru u konkrétního vozu se mohou lišit. Výpočet splátek je orientací a závisí na konkrétních vstupních údajích a individuálních podmínkách financování poskytnutých zákazníkovi jím zvoleným obchodním partnerem. Výšší hodnoty RPSN mohou být důsledkem využití marketingových akcí dle výběru zákazníka, jako např. sleva z ceny vozidla, výplata hotovosti a další akční benefity, které může zákazník čerpat dle vlastního výběru. U výpočtu financování je použit produkt s poslední navýšenou splátkou až 35 % z ceny vozu. Společnost AAA Auto International a.s. vykonává zprostředkovatelskou činnost pro více věřitelů. Hejdná se o závaznou nabídku ve smyslu § 1732 Občanského zákoníku. Reprezentativní příklad: Cena: 149 999 Kč. Akontace (podíl zákazníka na pořizovací ceně): 35 %, tj. 52 500 Kč. Doba trvání úvěru: 48 měsíců. Měsíční splátka: 1545 Kč (47 x 1545 Kč). Poslední navýšená splátka: 60 000 Kč. Celková výše spotřebitelského úvěru: 97 499 Kč (pořizovací cena minus podíl zákazníka na pořizovací ceně). Celková částka splatná spotřebitelem: 132 615 Kč (splátka x počet splátek + poslední navýšená splátka). Úroková sazba: 11 %. RPSN: 11,58 %. Sjednání pojištění není podmínkou získání úvěru. Sleva roku: jedná se o rozdíl mezi původní cenou vozu v hotovosti a aktuálně platnou cenou vozu v hotovosti. Uváděná aktuálně platná cena v hotovosti v sobě již zahrnuje slevu zobrazenou jako „sleva roku“. Informace o vozech v akci podá personál pobočky. Akcí je možné využít ve všech pobočkách autosalonu AAA Auto International a.s. od 1. 1. 2016 až do odvolání. Až 40 000 Kč v hotovosti na ruku: akcí „Až 40 000 Kč v hotovosti“ je možné využít v jakékoliv pobočce autosalonu AAA AUTO na území České republiky. Akcí mohou využít všichni zákazníci, kteří zakoupí vůz s cenou nad 60 000 Kč, rokem výroby od roku 2000 a zároveň využijí možnosti financování s našimi vybranými partnery. Akcí nelze kombinovat s jinými probíhajícími akcemi ani slevami a nelze jí nárokovat zpětně. Akce platí od 13. 4. 2015 až do odvolání.

SC 351839/01

ADRA rozšířila činnost dobrovolníků do Brna

Od začátku loňského prosince začala humanitární organizace ADRA působit v Brně. 13 dobrovolníků dochází do Domova pro seniory na Mikuláškově náměstí ve Starém Lískovci, dva pak navštěvují Domov se zvláštním režimem Pomocné ruce v Tuřanech.

ALES PELIKÁN

„Dobrovolníci docházejí za seniory jednou týdně až jednou za 14 dní na jednu až dvě hodiny. Povídají si s nimi, hrají hry, prohlíží fotografie, a až bude tepleji, také s nimi půjdou na vycházky do přírody,“ řekl Jakub Dostál z Dobrovolnického centra ADRA.

Smyslem práce dobrovolníků není nahradit zaměstnance zařízení, do kterého docházejí, ale přinést seniorům něco navíc. Tím, že s nimi tráví volný čas, pomáhají jim radovat se ze života, čímž přispívají k jejich lepší kondici.

„O zařazení dobrovolníků do týmu našich pracovníků jsme uvažovali již delší dobu. Ale teprve ADRA nabídla ucelený balíček všech úkonů, které jsou k realizaci takového projektu potřeba.

Zapište si

Kdo se chce zapojit do pomoci seniorům, může napsat na e-mailovou adresu jakub.dostal@adra.cz nebo zatelefonovat na číslo 733 598 494.



▣ Dobrovolníci odcházejí „do terénu“ připraveni.

FOTO: ADRA ČR

Není v našich finančních ani personálních možnostech, abychom činnosti, které zajišťují dobrovolníci, prováděli sami v takovém rozsahu,“ konstatoval ředitel Domova pro seniory na Mikuláškově náměstí Marek Matej.

Seminář poradí jak pomáhat

Začátkem letošního roku ADRA uspořádá v Brně pro nové dobrovolníky seminář. Ten se uskuteční 19. ledna. Zájemci o dobrovolnou službu seniorům

budou proškoleni, pojištěni a po dobu výkonu činnosti jim dobrovolnické centrum poskytne potřebné zázemí.

ADRA (Adventist Development and Relief Agency) je mezinárodní humanitární organizace poskytující pomoc lidem v nouzi, která působí ve více než 130 zemích světa. ADRA ČR je součástí sítě této mezinárodní organizace. V České republice pracuje od roku 1992 a mimo jiné zde patří mezi největší koordinátory pomoci při mimořádných událostech.

Vánoce přinesly naději i lidem bez domova

O Vánocích mnozí z nás o něco intenzivněji prožívají a oceňují jednu z důležitých jistot – domov a dobré rodinné zázemí. Lidé bez domova však tuto jistotu a zázemí ztratili a období Vánoc by jim tuto ztrátu mohlo bolestně připomínat.

Proto město Brno tradičně každý rok organizuje prostřednictvím sociálních kurátorů Vánoční setkání lidí bez domova, kterého se účastní také zástupci vedení města. Rozměr setkání je především symbolický – město chce dát lidem bez domova najevo, že mu jejich osud není lhostejný.

Na programu setkání, které se konalo loňského 16. prosince v sídle sociálních kurátorů v Křenové ulici, byla sváteční večer i diskuse s vedením města a nechyběly ani malé dárky.

Náměstek primátora pro sociální oblast a hlavní hostitel Matěj Hollan a vedoucí odboru sociální péče Jan Polák naslouchali potřebám lidí bez domova, věnovali se praktickým problémům, které bezdomovství přináší, i možnostem jejich řešení. Nejvíce se hovořilo o plánech města vybudovat systém sociálního bydlení. Lidé bez domova, kterých na setkání přišlo asi 50, na oplátku připravili hudební vystoupení či napekli cukroví.

Protože zájem o setkání je velký a prostor omezený, konala se následující den akce Vánoční polévka, kdy u polévky, kávy a cukroví mohla strávit příjemný čas další necelá stovka hostů bez domova.

LADISLAV PTÁČEK
ODBOR SOCIÁLNÍ PÉČE MMB



▣ Drobné vánoční dárky i lidský zájem vzbudily radost.

FOTO: O. BALÁŠ

ŽIJÍ MEZI NÁMI

Spolek ukazuje, jak lze vést česko-německý dialog

Spolek brněnských občanů německé národnosti, tedy Německý kulturní spolek – region Brno, byl založen v roce 1991 a po dlouhá léta jej vedla Dora Müllerová, uznávaná osobnost v česko-německých vztazích. Spolek se snaží udržovat některé kulturní tradice německých Brňanů, ale také plnit významnou roli prostředníka mezi brněnskou veřejností a dnešním moderním Německem, popř. dalšími německojazyčnými zeměmi.

K aktivitám spolku patří pravidelná setkání německé menšiny z Brna a okolí, organizování kulturních akcí v němčině i příprava akcí umožňujících dialog a setkávání s většinovou společností. Zabezpečuje také kurzy němčiny pro veřejnost, zejména pro studenty. Součástí programu jsou autorská čtení, přednášky i malá hudební vystoupení brněnských i zahraničních osobností.

Spolek nezapomíná ani na nejmenší. Nabízí dětem v předškolním věku a malým školáčkům specializovaný kurz němčiny, který se setkává s velkým ohlasem.

V posledních letech spolek úzce spolupracoval s partnerským městem Stutt-

gartem. Při žádné návštěvě jeho delegace v Brně proto nechybí zastávka v sídle organizace na ulici Jana Uhra 12. Zavítali sem i stuttgartští primátoři – v roce 2009 Wolfgang Schuster a v roce 2014 Fritz Kuhn.

Výstavy také sblíží

V roce 2015 byly spolkové akce zaměřeny na historicky významné meziválečné německé brněnské rodiny a osobnosti.

Na rok 2016 Německý kulturní spolek připravuje dvě výstavy. Jedna přiblíží život a tvorbu Lilly Reichové, přední německé návrhářky a první ženy v předsednictvu Deutscher Werkbund, významného sdružení výtvarníků, architektů a designérů. Další výstavu spolek věnuje 150. výročí uzavření míru po prusko-rakouské válce. Předběžný mír byl uzavřen v Mikulově a tehdy některé významné osobnosti, například německý kancléř Bismarck, pobývaly i v Brně.

Informace o akcích spolku lze najít na stránkách www.freunde-brunns.com.

HANA ZAKHARI
NĚMECKÝ KULTURNÍ SPOLEK – REGION BRNO



▣ V roce 2014 navštívila sídlo spolku stuttgartská delegace vedená primátorem Fritzem Kuhnem.

FOTO: NĚMECKÝ KULTURNÍ SPOLEK

Do školek přišla hravá digitalizace

S využitím „digitálních koutků“ ve školkách, tedy počítačů a dotykových tabulí, počítají metodické příručky Školka hrou – „Léto“ a nově i „Podzim“, zpracované a vydané odbornou neziskovou společností zaměřenou na vzdělávání EDULAB. Využívá je například MŠ Hněvkovského 62 v Brně, kde loni na podzim vzniklo Metodické centrum pro předškolní vzdělávání.

Příručky přinášejí nové didaktické postupy a náměty jak obohatit aktivitu v mateřských školách, a to jak při skupinové práci, tak s ohledem na individuální a věkové zvláštnosti dětí.

„Nedávno jsme podle příručky Podzim s předškolními dětmi zkoumali s využitím mikroskopů šišky, plody, lis-

ty a další struktury,“ řekla ředitelka MŠ Hněvkovského Zdeňka Králová. „Děti si vzorek z mikroskopu prohlédly na obrazovce počítače,“ vysvětlila. „Vyzkoušeli jsme také aplikaci Včelka Bee, kterou si děti dokážou samy naprogramovat podle zadání – včelka chodí například od jednoho geometrického tvaru ke druhému,“ popsala Králová princip jedné z her.

Učí se i učitelky

S metodikou Školka hrou, vytvořenou v souladu s Rámcovým vzdělávacím programem pro mateřské školy, je Zdeňka Králová více než spokojená: „Je to výborně udělaná věc, inovativní, pro děti poutavá, zábavná a srozumitelná.“

Práce s interaktivní tabulí a nenásilné začlenění digitálního edukačního obsahu do běžných denních aktivit v mateřských školách napomáhá mimo jiné plynulému přechodu dětí do základní školy, kde se s těmito aktivitami setkávají velmi brzy.

V Metodickém centru pro předškolní vzdělávání při MŠ Hněvkovského probíhají mimo jiné školení učitelek z jiných mateřských škol právě v používání moderních informačních technologií a digitálního vzdělávacího obsahu ve školkách a také používání metodiky pro předškolní vzdělávání Školka hrou. „Nejbližší seminář, na který se pedagogové mohou přihlásit, se chystáme uspořádat 16. února,“ řekla Zdeňka Králová.

KATEŘINA ŠEFCÍKOVÁ

Výzkum srdce a mozku u sv. Anny

bude pokračovat

Jeden z největších vědecko-výzkumných projektů v Brně – Mezinárodní centrum klinického výzkumu při Fakultní nemocnici u sv. Anny orientované především na onemocnění srdce a mozku – dovršil prvních pět let existence.

ZUZANA GREGOROVÁ

Stavba budovy centra FNUSA-ICRC začala v roce 2010, v následujícím roce schválila Evropská unie dotaci 2,4 miliardy korun z Operačního programu Výzkum a vývoj pro inovace. Celkový rozpočet centra v letech 2011–2015 činil 4,5 miliardy korun a na jeho vznik a chod přispíval i český stát, Jihomoravský kraj a Fakultní nemocnice u sv. Anny.

Na provoz centra v letech 2016–2020 se zatím podařilo získat dotaci jednu miliardu korun z Národního programu udržitelnosti. „Naprostá většina výzkumných aktivit bude po 1. lednu 2016 pokračovat, pouze se některé týmy sloučí a také vznikne několik zbrusu nových týmů,“ přiblížil šéf výzkumného centra FNUSA-ICRC Gorazd Stokín.



▣ Vědecké týmy mají k dispozici nejmodernější vybavení.

FOTO: FNUSA-ICRC

Nové vědecké skupiny se zaměří například na biochemii a onkologii, čímž navážou na úspěšné výzkumy Centra biomolekulárního a buněčného inženýrství FNUSA-ICRC. To loni s Masarykovou univerzitou získalo český patent na novou generaci látek, které mohou v budoucnu pomoci proti rakovině prostaty.

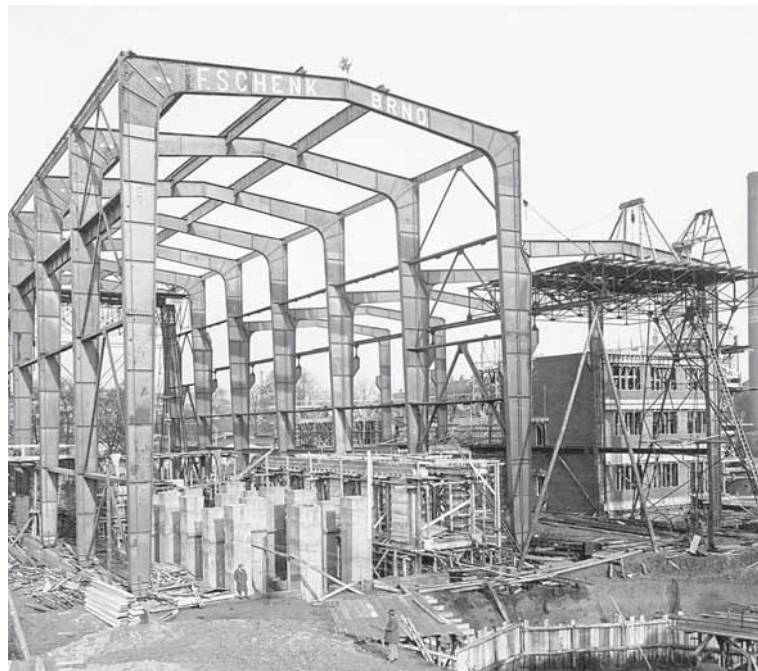
Další nový výzkum zacílí na oblast neuropsychiatrie – tzv. systém odměny. „Jde o základní neurobiologický systém zajišťující přežití a rozmnožování. Zneužívání jeho funkce se stalo v moderní společnosti závažným epidemiologickým a klinickým problémem. Zejména závislosti na psychoaktivních látkách,“ dodal Stokín.

Firma, která umí vyrobit teplo

Teplárny Brno jsou tradiční společnost, která letos oslavila již 85 let od svého založení. Během té doby z dobrego nápadu vyrostla obří firma, jež se stará o vyhřívání více než 90 000 domácností a řady dalších budov, od AZ Toweru přes brněnské nemocnice a univerzity až po vilu Tugendhat či DRFG Arenu. V dnešní době odpovídají Teplárny představě moderní pokrokové firmy – vyvíjejí tematické mobilní aplikace, snaží se o ekologičnost a spolupracují s dobročinnými nadacemi. Nahlédněte s námi do jejich historie i současnosti.



▲ Inspirace v New Yorku. Když se brněnský profesor a český průkopník energetiky Vladimír List procházel v roce 1923 po ulicích New Yorku, všiml si, že z chodníku stoupá pára. Zjistil, že jde o starou elektrárnu, ve které zbyly jen nízkotlakové kotle, a přesto se vyplácela. Po návratu do Brna zjistil, že spotřeba páry na kilometr čtvereční tehdejšího Cejlu, Dornychu a Radlasu je větší než v New Yorku – a rozhodl se dát věci do pohybu. 4. prosince 1930 začala Brno díky němu hrát první teplárna v Československu. FOTO: TEPLÁRNY BRNO



▲ Jak se psala historie. Teplárna Špitálka vznikla v rekordní době 20 měsíců. Její potrubí v té době měřilo 5,6 kilometru. Její účinnost se pohybovala okolo 80 %, což bylo téměř třikrát tolik, než měla většina tehdejších elektráren a výtopen. Počet odběratelů rychle vzrůstal a postupně bylo možné odstavit asi 70 starých průmyslových výtopen a řadu lokálních topenišť v domech a v bytech. Množství paliva dováženého do města tak kleslo o 35 000 tun ročně. FOTO: TEPLÁRNY BRNO



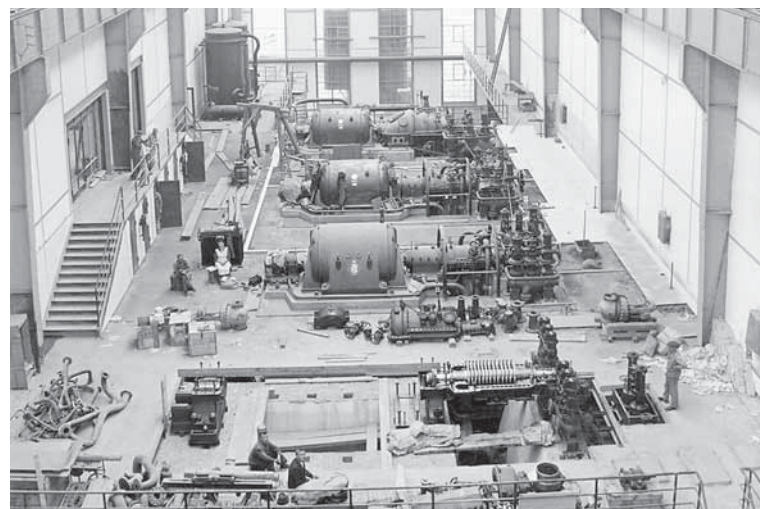
▲ Odkud proudí teplo. V Brně jsou čtyři hlavní tepelné zdroje – Špitálka, Staré Brno, Červený mlýn a Brno-sever. Srdcem soustavy centrálního zásobování teplem je nejstarší provoz Špitálka, který má největší tepelný výkon. Druhý je provoz Brno-sever, který se může pochlubit také nejvyšším brněnským komínem – měří 217,5 metru. Nejmodernější je od roku 1999 Červený mlýn, hlavní propojovací uzel horkovodů pro Lesnou a Královo Pole. FOTO: Z. KOLAŘIK



▲ Zázrak moderní techniky. Neefektivnější zdroj brněnských tepláren Červený mlýn má účinnost 89 %. Jeho hlavním strojem, „srdcem“, je spalovací turbína Siemens, která má výkon 70 MW a její výstupní spaliny o teplotě 575 °C lze využít pro výrobu páry pro parní turbínu a ohřev oběhové vody v horkovodech. Je zde také akumulátor tepla, velká nádrž, ve které se voda ohřívá těsně pod bod varu. Akumulátor umožňuje plynule využívat potenciál zařízení bez ohledu na denní špičky v odběru tepla a elektřiny. FOTO: Z. KOLAŘIK



▲ Konec století páry. Přechod z páry na horkou vodu při přenosu tepla je v současnosti nejdůležitější projekt organizace. Znamená kompletní rekonstrukci 62 kilometrů potrubí a měl by být dokončen do roku 2020. Každý kilometr horkovodu ušetří oproti parovodu 336 tun CO₂ ročně, což odpovídá ročním emisím více než 10 000 automobilů. Zákazníci také ušetří až 15 % nákladů na teplo. Kompletní rekonstrukce bude stát 1 500 000 000 Kč. FOTO: TEPLÁRNY BRNO



▲ 85 let tradice. Stavba Špitálky začala v roce 1929. V šedesátých letech pak vznikla výtopena na Starém Brně a výtopena Červený mlýn v Králově Poli. Obě byly parovodem spojeny se Špitálkou. Další zdroj vznikl v 70. letech a zásoboval vznikající sídliště Líšeň a Vinohrady. Zatím poslední zdroj, tentokrát na biomasu, pak vznikl v Bystrci na Teyschlově a v roce 2015, ve kterém Teplárny Brno oslavily 85 let své existence, byl rozšířen. FOTO: TEPLÁRNY BRNO



▲ Ekologická energie. Kotelna Teyschlova v Bystrci pracuje s obnovitelným zdrojem energie, jenž bývá označen jako štěpka a tvoří její zbytky, které zůstaly po těžbě a zpracování dřeva a prořezávání lesů. Je to levná alternativa k fosilním palivům, která umožňuje zlevnit náklady na teplo až o 10 % a snížit emise pevných částic až o 80 %. Štěpku dodává firma Lesy města Brna a Teplárny plánují tohoto zdroje v budoucnu využívat mnohem více. FOTO: Z. KOLAŘIK



▲ Mozek teplárny. Centralizovaný velin s nepřetržitým provozem na Špitálce slouží jako dozora výrobního zařízení, ale také jako dispečink distribuce tepla a elektrické energie. K tomu se používá jedna z nejrozsáhlejších datových sítí v ČR, což mimo jiné zajišťuje přehled o parametrech páry a horké vody u odběratelů a na lokálních kotelnách. Obsluha velínu, tedy rozvodný, udržuje parametry páry ve vnitřních parovodech a přizpůsobuje dodávku elektrické energie situaci v distribuční síti. FOTO: TEPLÁRNY BRNO



▲ Stařík v dobré formě. Plynový parní kotel s označením K25 na provoz Špitálka je už starší konstrukce. Je třibubnový, strmotrubný s přirozenou cirkulací a šesti vířivými hořáky. Jeho parametry jsou 75 tun vyrobené páry za hodinu o tlaku 6,4 MPa a teplotě 420 °C. Díky svému nízkému minimálnímu výkonu se využívá zejména v přechodném období topné sezóny a dále také jako záložní kotel. FOTO: TEPLÁRNY BRNO

Fotostranu připravil Marek Dvořák

První škola připravující pracovníky veřejné správy

Veřejně správní akademie – vyšší odborná škola, s. r. o., je první a nejstarší školou v České republice připravující pracovníky veřejné správy.

Naše škola zahájila výuku v roce 1993, má tedy třidvacetiletou tradici v poskytování vzdělávání. Studovat u nás můžete v Brně i ve vzdělávacím středisku ve Vyškově.

V současné době nabízíme postgraduální studium vzdělávacích programů:

- VEŘEJNOSPRAVNÍ ČINNOST se zaměřením veřejná správa a administrativa justice
- PERSONÁLNÍ ŘÍZENÍ
- PUBLIC RELATIONS

Podrobné informace o skladbě předmětů a jejich anotace naleznete na našich webových stránkách www.vsa.cz. To vám umožní se blíže seznámit s obsahem a průběhem vzdělávání na naší vyšší odborné škole.

Vzdělávání rozvíjí a prohlubuje znalosti a dovednosti získané na střední škole. Probíhá obdobným způsobem jako na vysoké škole, studenti musí splnit podmínky učebních plá-



nů pro udělení zápočtů a klasifikovaných zápočtů. Zkoušky pak studenti konají v třítydenním zkouškovém období.

Vzdělávání poskytujeme jak v denní, tak dálkové formě. Pro školní rok 2016/2017 připravujeme pro vzdělávací program VEŘEJNOSPRAVNÍ ČINNOST také formu kombinovanou.

Denní forma vzdělávání trvá tři roky, dálková forma je čtyřletá. Nově připravovaná kombinovaná forma pak bude tříletá. Získané teoretické znalosti si studenti ověřují na souvislé odborné praxi, která je v denní formě vzdělávání v každém ročníku.

Vzdělávání je ukončeno absolutoriem, kde studenti sklá-

dají zkoušku z odborných předmětů, zkoušku z cizího jazyka a obhajují svoji absolventskou práci. Dokladem o dosažení vyššího odborného vzdělávání je vysvědčení o absolutoriu a diplom absolventa vyšší odborné školy. Označení absolventa vyšší odborné školy, které se uvádí za jménem,

je "diplomovaný specialista", zkráceně "DiS".

Pokud si vyberete u naší nabídky vzdělávacích programů, můžete podat elektronickou přihlášku. Přihlášku naleznete na našich stránkách a můžete ji podávat již od 1. 2. 2016.

K přijímacímu řízení budete písemně pozváni, nekonáte však přijímací zkoušku. Přijímací řízení je nutné vykonat nejpozději do 30. 9. 2016, pokud není vyčerpána kapacita přijímaných uchazečů pro konkrétní vzdělávací program. Ke vzdělávání pak zapisujeme až do 31. 10. 2016.



Budeme se na vás těšit na dni otevřených dveří v sobotu 12. 3. 2016 v 10 hodin. Zde vám ukážeme prostory a vybavení školy, seznámíme s průběhem výuky a zodpovíme vaše dotazy.

ING. ONDŘEJ VENCLIK,
ŘEDITEL ŠKOLY



Bohatý advent na brněnské ZŠ Krásného

Prosincový čas je léta na brněnské základní škole Krásného dobou pravidelných předvánočních akcí. První prosincový týden na škole začínají tradiční vánoční dílny, konají se vždy v sobotu, aby v tento předvánoční čas mohli společně rodiče i prarodiče s dětmi navštívit školu

otevřenou pro vánoční tvoření. V aule školy hraje živá hudba, zpívají se koledy, k prodeji nejsou jen vánoční pochoutky, přichystané pedagogy, ale také výrobky dětí ze školní družiny či výtvarných a keramických kroužků ze školního klubu při ZŠ. Děti si společně s rodiči mohou vyro-

bit vánoční dekorace nebo upéct perníčky. Velký zájem je tradičně o malování na hedvábí, každý rok je také otevřena další rukodělná dílna s něčím zajímavým a novým. Škola je protkána vánoční vůní a příjemnou atmosférou, kterou doplňuje i vernisáž v keramické dílně školy.

Výrobky a výtvoři dětí ze tříd s rozšířenou výukou výtvarné výchovy mohou rodiče obdivovat i na další adventní akci, a to na vernisáži, která započala před lety jako Slavnost světél v aule školy, pro velký zájem se po letech přesunula do nádherných sklepních prostor galerie v centru Brna a letos poprvé využila škola prostor v místě své městské části – ateliéru TAKO v Židenicích.

Touto výstavou byl adventní čas završen, ale předcházely jí ještě dvě velmi úspěšné akce. Jedna je opět tradiční, a to vánoční koncert v Dělnickém domě v Židenicích. Každý rok je sál zaplněn, a dokonce diváci stojí i ve volných prostorách, zájem o tento předvánoční koncert je po léta stále obdivuhodný. Vystupují zde sbory základní školy Krásného společně s instrumentálním souborem školy ORRA. Letos poprvé si rodiče mohli také soutěžit, neboť si



děti z orchestru pro ně připravily znělky jednotlivých zahraničních filmových studií a diváci je měli správně přiřadit.

Druhá akce byla pro školní sbor Petrklíč letos unikátní a zároveň nečekaná. Členům pěveckého sboru se naskytla možnost zazpívat si na vánočním koncertě Petra Kotvalda v Brně-Židenicích. Koncert se konal pod

záštitou místostarostky MČ Brno-Židenice Mgr. Moniky Doležalové a za účasti náměstkyně primátora Ing. Kláry Liptákové.

I tento koncert přispěl k příjemné adventní náladě, pozastavení v předvánočním shonu. Vánoční vystoupení Petra Kotvalda skládalo velký ohlas a děti se radovaly ze zaslouženého potlesku.



SSSE
BRNO

Střední škola strojírenská a elektrotechnická Brno, p. o.
Trnkova 113, Brno-Líšeň

- STŘEDNÍ VZDĚLÁNÍ S MATURITOU
- STŘEDNÍ VZDĚLÁNÍ S VÝUČNÍM LISTEM
- NÁSTAVBOVÉ STUDIUM PRO ABSOLVENTY TŘÍLETÝCH UČEBNÍCH OBORŮ K ZÍSKÁNÍ MATURITY

DEN OTEVŘENÝCH DVEŘÍ

- sobota 9. 1. 2016 9.00–15.00 hod.
- sobota 23. 1. 2016 9.00–15.00 hod.
- v jiných dnech na základě telefonické domluvy

www.sssebrno.cz

BRNĚNSKÝ METROPOLITAN

Další číslo Brněnského Metropolitanu vyjde 6. února.

V této souvislosti vás, vážení čtenáři, chceme požádat o spolupráci. V případě, že budete mít pochybnosti o kvalitě roznosu Brněnského Metropolitanu, dejte nám o tom vědět na e-mail havel.mouka@ceskydomov.cz nebo na telefon **602 557 777**.

METROPOLITAN

UZÁVĚRKA INZERCE DO PŘÍŠTÍHO VYDÁNÍ JE 28. 1. 2016.

S NÁMI OSLOVÍTE CELÉ BRNO!

METROPOLITAN

Informace o inzerci:

Havel Mouka

manažer regionů Jihomoravský, Olomoucký a Zlínský kraj

tel.: 602 557 777

e-mail: havel.mouka@ceskydomov.cz

METROPOLITAN

Informace o inzerci:

Hana Adamcová

manažer inzerce

tel.: 776 797 904

e-mail: hana.adamcova@ceskydomov.cz

METROPOLITAN

Informace o inzerci:

Karel Marek

manažer inzerce

tel.: 606 740 730

e-mail: karel.marek@ceskydomov.cz

Podnikání v cyklistice? Jednodušší bylo závodit!

Ján Svorada v našem měsíčníku pravidelně radí cyklistům, jak vybrat správné kolo, díly, jak svůj stroj servisovat i jak zdravě jezdit. Zájemcům o ježdění na kole má určitě co říci, vždyť se mezi profesionály pohyboval 15 sezón, vyhrál na 80 závodů, včetně 11 etap na Tour, Giru a Vueltě. Jenže už od roku 2002 je Ján Svorada do cyklistického dění zapojen také jako podnikatel – dováží například italské cyklistické tretry SIDI, ale hlavně v Brně provozuje hned tři prodejny kol, které, jak jinak, nesou jeho jméno.

Pomohly Svoradovi předchozí zkušenosti, nebo začínal úplně znovu? Šestinásobný vítěz ankety Král cyklistiky upřímně odpovídá.

Jak to je podnikat v dobře známém oboru?

Musím přiznat, že většina profesionálních cyklistů žije v trochu jiném, uzavřeném světě. Jezdci na nejvyšší úrovni kolem sebe mají realizační týmy – od maserů přes mechaniky až po manažery. Vše je zařízeno tak, aby se sami mohli plně soustředit jen na svůj výkon. V podnikání je to přesně obráceně, najednou musíte být sám expertem na obchod, finance nebo třeba na pojištění. V prvních letech podnikání jsem proto byl spíš investor než podnikatel, protože jsem ještě aktivně závodil. Měl jsem ale obrovské štěstí na kolegy spolčníky, kteří byznys rozjeli a spolu se mnou dodnes dál rozvíjejí.

O cyklistice se říká, že je v Česku nejrozšířenějším sportem, kol se u nás ročně prodá skoro 400 tisíc. Takže jste si vybrali výborný obor, ne?

Tak optimistický bych zase nebyl. Je to podnikání jako každé jiné, i v tomto oboru je tvrdá konkurence. Trochu nás někdy zaráží, že se do byznysu odvážně pouštějí lidé, kteří možná mají vztah ke kolum, ale zřejmě jsou slabší v poletech. Nabízejí pak ceny, které nedávají ekonomický smysl. Takové chyby pak ničí celý obor. Lidé mají dojem, že jsou na kolech obrovské marže, a chtějí po prodejci čím dál větší slevy. Ale to si prodejci kol pokazili sami. U benzinky nebo ve fastfoodu si nikdo o slevu neřekne... Lidé někdy nevnímají, že cena by u tak dlouhodobé investice, jako je kolo, neměla být jediný parametr.

To je tak těžké si vybrat kolo?

Výrobci to zákazníkům a obchodníkům „komplikují“ tím,



že každý rok přicházejí s novými inovovanými verzemi stávajících modelů, ale i zcela nové koncepce. Asi kaž-

dý už slyšel o různých rozměrech horských kol – od 26 palců přes 27 a půl po 29 palců. K tomu přibývaly třeba takzvané fat bajky s tlustými gumami do sněhu, horská kola s širšími pláštěmi nebo třeba nová kategorie silničních kol pro nepevné cesty. Některé novinky se chytily, jiné ne. A obchodník by to měl správně odhadnout ve fázi předobjednávky rok dopředu. To je někdy opravdu dobrodružství...

Vy se ale držíte. K dvěma prodejnám na Heršpické u M-paláce jste letos přidali další – na Herčíkově v Králově Poli.

Vypadá to tak. Ale i my jsme se museli přizpůsobit trendům. Dvě z našich prodejen představují dnes běžný model hluboké spolupráce s jednou značkou – v našem případě s americkým Specialized. Sice jsme ztratili trochu z naší nezávislosti, na druhou stranu máme silného partnera, který investuje do marketingu nebo do vývoje produktů. To si malá značka dnes už nemůže dovolit. Víím, o čem mluvím, sami jsme stavěli kola značky Svorada, se kterou jsme získali dokonce titul mistra světa! Ale nedokázali jsme dost investovat do vývoje. Pak vám zbu-

de jen objednat bezejmenné rámy z Asie, u kterých nemůžete ovlivnit ani geometrii, ani materiál. A touto cestou jsme nechtěli jít. Partnerství se silnou značkou je pak rozumné východisko. V naší prodejně XCR v M-paláci máme jiný model. Vybrali jsme různé značky pro jednotlivé produkty, vždy absolutní špičku. Tretry SIDI, oblečení Castelli, kola TREK a CANNONDALE. Ale už jenom v propagaci tolik značek je vše složitější, i naše pozice vůči dodavatelům je slabší... Ale funguje i tahle cesta.

Kdy vám bylo v podnikání nejhůř?

Při vloupání do naší prodejny SPECIALIZED na Heršpické. Zloději si sbíječkou udělali díru ve zdi z kotelny vedlejšího domu a ukradli všechno, co stálo těsně u zdi. Pojišťovna nám pak nevyplatila asi milionovou škodu kvůli špatnému zabezpečení. Vůbec nás nenapadlo, že by se k nám někdo vloupal zdi, jako ve filmu Dan-nyhoho partáci, a tak jsme prostě kolem ní tehdy neřešili. No, poučili jsme se, i když školně bylo docela vysoké. Už jsme opatrnější.

Tak ať se vám v roce 2016 všechny nepříjemnosti vyhýbají!

O společnosti Autocentrum K.E.I.

Autocentrum K.E.I., Brno-Vinohrady bylo postaveno v roce 1996. Moderně koncipovaný objekt v sobě spojuje komplexní služby jak při prodeji vozů ŠKODA a zprostředkování i vozů Volkswagen a SEAT, tak i při opravárenské činnosti pro vozy ŠKODA, Volkswagen a SEAT.

Servis je vybaven nejmodernější technologií a diagnostikou, jehož součástí je klempírna s rovnacím rámem a lakovna s technologií vodou ředitelných barev. Součástí autocentra je mycí linka s obsluhou, v jejíž nabídce je kromě klasického mytí, mytí motorů a čištění vnitřních prostor i speciální renovace povrchu vozů.

Autocentrum K.E.I. patří dlouhodobě mezi nejúspěšnější prodejce a servisní místa nejen v brněnském regionu, ale i v rámci České republiky, což dokazují pravidelná ocenění obchodních partnerů i zákazníků. Spoléhá na dostatečně vyškolený zkušený personál, který má za úkol ve všech oblastech zákazníkovi poradit pro něj optimální a finančně nejvýhodnější variantu zvolené služby.

Věrnostní karta K.E.I.

Věrnostní karta je určena pro zákazníky – soukromé majitele vozů značek ŠKODA, Volkswagen a SEAT. Tato karta umožňuje zákazníkům nakupovat výhodně a získávat bonusové body, které mohou proměnit za vybrané zboží či využít jako slevu na nákup podle vlastního uvážení nebo za servisní služby. Věrnostní kartu získáte při zakoupení nového nebo ojetého vozu značky ŠKODA, Volkswagen, SEAT v Autocentru K.E.I., Brno-Vinohrady.

Dárkový poukaz

V Autocentru K.E.I. si můžete zakoupit dárkový poukaz v hodnotě 500 Kč a 1000 Kč. Tento poukaz je ideálním dárkem pro majitele vozů ŠKODA, Volkswagen a SEAT. Přenosný poukaz lze uplatnit pouze v Autocentru K.E.I., Brno-Vinohrady na tyto služby: veškeré servisní služby, nákup originálních dílů a příslušenství, služby mycí linky Autocentra K.E.I.

Pneuservis včetně uskladnění kol

Autocentrum K.E.I. je plnohodnotný pneuservis, který navíc nabízí službu uskladnění pneumatik nebo kompletních kol. Kola umyjí, osuší a uskladní v zabezpečených prostorách autocentra. Regály jsou označeny lokačním systémem, takže je vyloučena záměna kol. Uskladnění je zpoplatněno týdenním poplatkem ve výši 25 Kč vč. DPH.

Přestavby vozů na LPG pohon

Díky cenám pohonných hmot rozšířilo Autocentrum K.E.I., Brno-Vinohrady své služby

pro své zákazníky a nově nyní nabízí přestavby vozidel na alternativní pohon LPG.

Montáž je prováděna speciálně vyškolenými pracovníky, kteří dodržují veškeré technologické a bezpečnostní předpisy. Mezi hlavní výhody vozu s LPG pohonem patří: nízké náklady na provoz, menší opotřebení motoru a ekologicky šetrné palivo.

Mycí linka – víkendová sleva

Pokud chcete, aby vaše auto zůstávalo stále jako nové, využijte služby mycí linky Autocentra K.E.I. s obsluhou. Mezi služby mycí linky pat-

ří: strojní a ruční mytí, mytí motoru a tepování (pouze na objednání). Výhody, které mycí linka Autocentra K.E.I. přináší: zákaznická karta (každé 10. mytí za 1 Kč), víkendová sleva 20 % na veškeré mytí, výběr z 10 programů strojního mytí, obsluha mycí linky, posezení s občerstvením a možnost mytí vozidel typu transit nebo dodávka.

Autobazar ojetých vozů

Autocentrum K.E.I., Brno-Vinohrady je certifikovaným prodejcem ojetých vozů pod značkou ŠKODA Plus, kde splňuje veškerá přísná kvalitativní kritéria tohoto programu prodeje ojetých vozidel společnosti ŠKODA AUTO, a. s.

V nabídce naleznete jak velmi mladé referentské vozy ŠKODA přímo od výrobce pod názvem „roční vozy“, tak i „vyzkoušené ojeté vozy“

všech značek do stáří pěti let, splňující přísná kvalitativní kritéria.

Zajištění TK a ME

Autocentrum K.E.I. provádí měření emisí pro benzinové i dieslové motory. Také zajistí technickou kontrolu vašeho vozu včetně důkladné přípravy.

Likvidace pojistných událostí

Stali jste se účastníkem dopravní nehody? Přenechte vyřízení pojistné události na Autocentru K.E.I., které vás zastoupí při jednání s jakoukoliv pojišťovnou a zajistí při řešení události kompletní servis, např.: odtah nebo vyvednutí poškozeného vozidla, nahlášení pojistné události, zapůjčení náhradního vozidla, prohlídka poškozeného vozu, samotná oprava vozidla až po zajištění výplaty pojistného plnění.

SIMPLY CLEVER

ŠKODA



AUTOCENTRUM K.E.I. SE NA VÁS TĚŠÍ V NOVÉM



Vášení zákazníci, od 1. 1. 2016 Vás přivítáme v novém showroomu ŠKODA.

Váš autorizovaný prodejce vozů ŠKODA:

AUTOCENTRUM K.E.I.
Žarošická 21, Brno-Vinohrady
Tel.: 518 700 000
E-mail: autocentrum@kei.cz
www.kei-autocentrum.cz

Autocentrum K.E.I.
BRNO - VINOHRADY

Atlas Brněnské metropolitní oblasti ukáže

Šest století, tedy od 13. do 19. století, žilo Brno uzavřené v hradbách a velikost jeho území se neměnila. Rozmach průmyslu přispěl k postupnému bourání opevnění a městské území se začalo rozrůstat o nová předměstí a obce. K nejdůležitější správní změně došlo po vzniku Československé republiky – v roce 1919 se na základě zákona staly součástí tzv. Velkého Brna dvě města (Královo Pole a Husovice) a 21 obcí, později přibýly ještě další, např. Mokrá Hora či Bosonohy. Administrativní hranice města Brna stále platí, ale jeho obyvatelé vnímají a užívají prostor, ve kterém se pohybují, v širším kontextu. Brno začalo v rámci své metropolitní oblasti rozvíjet spolupráci v roce 2008 a v roce 2015 dokončilo společně se svým zázemím Integrovanou strategii rozvoje Brněnské metropolitní oblasti pro uplatnění nástroje ITI (Integrated Territorial Investments), tedy integrovaných územních investic pro podporu strategických projektů, do kterých budou v následujících letech investovány značné prostředky z fondů Evropské unie. Skutečnosti, které by mohly být v textu upozaděny, se pokouší inovativními kartografickými způsoby zachytit Atlas Brněnské metropolitní oblasti. Cílem jeho autorů je ukázat celý funkční region jihomoravské metropole z různých úhlů pohledu.

Co lze v atlase najít

Atlas obsahuje několik hlavních témat. K nim patří základní údaje o vymezení Brněnské metropolitní oblasti, o obyvatelstvu včetně věkové struktury, vzdělanosti nebo ekonomických aktivitách. Pozornost je věnována tématům migrace a bydlení, socioekonomické typologii území, problematice práce a služeb, rekreaci nebo dopravě a technické infrastruktury. Součástí atlasu je i mentální obraz území nebo informace o Integrované strategii rozvoje Brněnské metropolitní oblasti.

Základním prvkem v rámci každé z kapitol je dvoustrana zahrnující:

1. hlavní mapu s legendou (v měřítku 1:300 000),
 2. doprovodný text,
 3. sekundární grafiku, jako je např. mapové schéma (měřítko 1:700 000) či graf.
- Pro přehlednost obsahuje atlas v tištěné formě i průsvitku s administrativním členěním obcí.

Vymezení Brněnské metropolitní oblasti

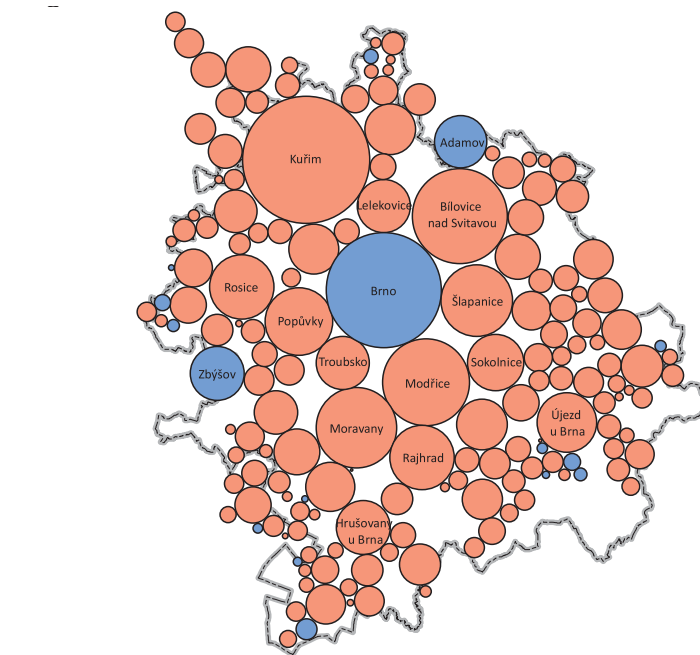
Brněnská metropolitní oblast (BMO) je účelově vymezeným funkčním regionem zahrnujícím území 167 obcí o celkové populační velikosti přibližně 600 000 obyvatel. Podíl metropolitní oblasti na celkovém počtu obyvatel České republiky se pohybuje okolo 6 %, podíl na celkovém počtu obsazených pracovních míst v zemi je ještě vyšší – přibližně 7,5 %.

Samotný proces vymezování BMO byl veden cílem určit území vhodné pro uplatnění politiky hospodářské, sociální a územní soudržnosti, které bude respektovat velký ekonomický a sociální význam městských regionů v národní a evropské sídelní struktuře. Územní vymezení BMO je založeno na analýzách funkčních vztahů vznikajících především mezi městem Brnem a obcemi v jeho zázemí. Při určování rozsahu území BMO se pracovalo s pěti skupinami ukazatelů funkčních vazeb:

1. ukazatele pracovních vztahů (dojíždka za prací);
2. ukazatele dojíždky do škol;
3. ukazatele migračních vztahů (proudy stěhování);
4. ukazatele dostupnosti individuální automobilovou dopravou;
5. ukazatele dostupnosti hromadnou dopravou.

Obyvatelstvo

Hlavní mapa znázorňuje prostorové rozložení obyvatelstva v síti o ve-



▲ Vývoj počtu obyvatel v obcích BMO mezi roky 1991–2011

likosti čtverce (gridu) 1000 x 1000 metrů. Ve srovnání s obvyklým způsobem znázornění (počet obyvatel vztahený k administrativnímu území obce) dovoluje tato forma přesnější zachycení reálného rozložení obyvatelstva.

Značně nerovnoměrné rozložení obyvatelstva v území BMO odráží jak historický průběh urbanizace, tak i působení současných demografických a sídelních procesů.

Zjevná je výrazná dominance Brna, jehož populační růst byl výrazně urychlen nástupem průmyslové revoluce; již v první polovině 19. století mělo Brno s obcemi, které s ním později splynuly, okolo 100 000 obyvatel a do roku 1910 se tento počet zdvojnásobil. Populační vývoj ostatních měst a obcí v rámci BMO byl významně ovlivňován výhodností dopravní polohy či průběhem procesu industrializace.

Okolí metropole se zalidňuje

V Brněnské metropolitní oblasti jsou nejvíce zastoupeny obce velikostní kategorie 500 až 1000 obyvatel, které tvoří asi 40 % z celkového počtu obcí. Naopak vůbec není zastoupena kategorie měst střední velikosti s 20 až 100 tisíci obyvateli; druhým největším městem BMO je Kuřim s necelými 11 tisíci obyvateli.

Současný vývoj migrace obyvatel je určován metropolizačními procesy, mezi kterými hraje nejzásadnější roli suburbanizace, tedy růst oblastí na okraji velkých měst (tzv. suburbii). V uplynulých přibližně 25 letech vykazuje většina obcí v BMO populační zisky, s výjimkou samotného Brna. U převáž-

né části obcí v zázemí Brna je růst způsoben zejména vysokými kladnými hodnotami migračního salda (tento ukazatel vyjadřuje rozdíl počtu přistěhovalých a vystěhovalých v dané oblasti). BMO jako celek je populačně růstová přibližně od roku 2000.

Migrace 1991–2014

Do suburbanizačního regionu metropole jsou zařazeny ty obce BMO, u kterých proud stěhování z Brna dlouhodobě významně převyšuje migrační proudy z ostatních sídel. Jde o obce, jejichž celkový přírůstek obyvatelstva stěhováním je od roku 1991 tvořen především přistěhovalými z Brna.

Stěhování obyvatelstva patří k jevům, které propojují metropolitní oblast do jednoho funkčního celku. Migrace sice mohou v řadě případů probíhat ve větším geografickém měřítku než každodenní dojíždka, nicméně v případě metropolitních oblastí lze mezi prostorovým rozsahem pracovních trhů (vymezených především dojíždkou za prací) a rozsahem trhů bytových (daných právě migračními pohyby) předpokládat významnou shodu.

Do Brna se stěhují cizinci a mladí lidé

V období před rokem 1990 převládaly v území Brněnské metropolitní oblasti klasické urbanizační procesy, v jejichž rámci migračně ztracely obyvatelstvo především populačně menší obce, a to ve prospěch větších (městských) center. Období

od roku 1990 přibližně do roku 2000 přineslo zásadní obrat. Vybrané obce zejména v těsném zázemí Brna začaly vykazovat zřetelné přírůstky obyvatelstva migrací.

V období od roku 2000 do současnosti suburbanizační procesy již výrazně dominují, jejich měřítko přitom pokrývá takřka celé území BMO. Objem stěhování z Brna nebo do něj tvoří velký podíl na celkovém objemu migrací v rámci BMO. Další města jako např. Tišnov, Rosice, Kuřim, Židlochovice či Šlapanice jsou rovněž cílem významných proudů suburbánní migrace.

publiky včetně Brna tradiční záležitostí, příčin tohoto jevu je více.

Hovořit můžeme zejména o vlivu dobré dostupnosti zdravotní péče a s tím spojené o něco vyšší naděje dožití a z geografického hlediska i o procesu suburbanizace. Ten se totiž většinou projevuje vystěhováním osob v produktivním a zároveň nejpłodnějším věku, nejčastěji ve věkových kategoriích mezi 25. a 45. rokem života, do obcí v zázemí.

V důsledku toho obyvatelstvo jádrového města relativně stárne a populace okolních suburbanizovaných obcí relativně mládne.



▲ Nové logo nástroje ITI v Brněnské metropolitní oblasti

V období po roce 2006 dochází k částečnému zvratu negativního vývoje osídlení Brna – celkové migrační saldo jádra BMO se přesouvá do kladných hodnot. Migrační přírůstky Brna jsou syceny především zahraniční migrací, respektive stěhováním specifických, spíše mladších skupin obyvatelstva.

Centrum stárne, okolní obce mládnou

Věková struktura obyvatelstva BMO, měřená buď prostřednictvím indexu stáří (jeho výpočet je založen na vzájemném srovnání starší a dětské složky obyvatelstva), nebo podílů hlavních věkových kategorií na obyvatelstvu celkem, je ve srovnání s ČR o něco méně příznivá.

Vysoké absolutní i relativní zastoupení seniorů je ve velkých městech České re-

publiky včetně Brna tradiční záležitostí, příčin tohoto jevu je více. Vliv suburbanizace na změny věkové struktury obcí je viditelný i v mapě BMO, vedle stárnoucího Brna se totiž v jeho bezprostředním zázemí nachází řada obcí s nejmladší či velmi mladou věkovou strukturou – jmenovitě lze zmínit např. vesnice ležící ve správních obvodech obcí s rozšířenou působností Kuřim či Šlapanice.

Školství a vzdělanost

Vzdělanostní úroveň obyvatelstva Brněnské metropolitní oblasti je ve srovnání s Českou republikou relativně vysoká. Tento fakt je dán především velkým podílem vysokoškolsky vzdělaného obyvatelstva v Brně a v suburbanizovaných obcích v jeho zázemí. Měřeno indexem vzdělanosti (ukazatel k hodnocení struktury obyvatelstva podle nejvyššího dosaženého vzdělání) existuje viditelný rozdíl mezi centrální, resp. severní částí BMO a částí jižní.

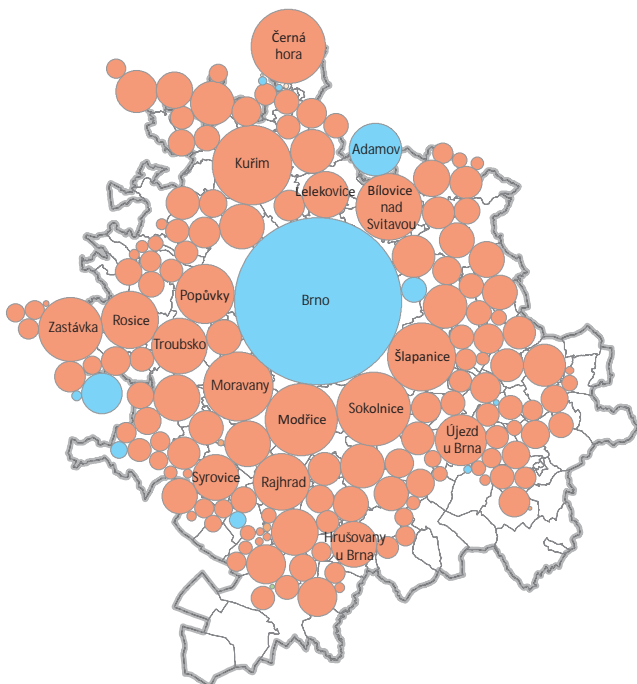
Vzdělaných lidí přibývá

V souladu s republikovým trendem pokračuje i v posledních dvou desetiletích růst vzdělanostní úrovně. Tento fakt je nejvíce patrný právě u migračně nejvíce ziskových obcí brněnské zázemí, ve kterých v důsledku suburbanizace přibývají především nadprůměrně vzdělaní obyvatelé.

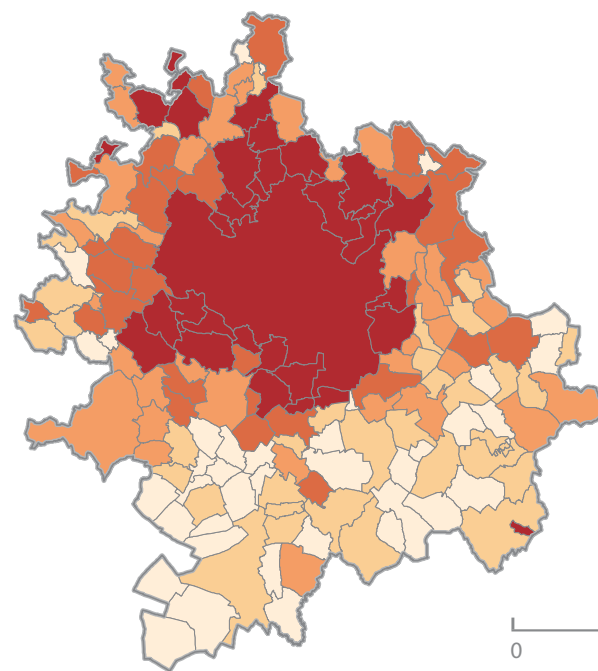
Lze předpokládat, že Brno a užší území BMO budou i nadále zvyšovat vzdělanostní úroveň, a to jako důsledek nabídky velkého množství kvalitních vzdělávacích příležitostí (především v oblasti vysokého školství) a pracovních míst ve špičkových vědecko-výzkumných zařízeních.

Dojíždí se i do základních škol

Z hlediska funkčních vztahů uvnitř území BMO jsou důležité proudy dojíždky do středních a základních škol. V případě středního školství je jejich prostorová charakteristika poměrně jednoduchá, neboť



▲ Migrační saldo obcí za období 1991–2014



▲ Index vzdělanosti obyvatelstva v obcích BMO

možnosti a perspektivy celého území

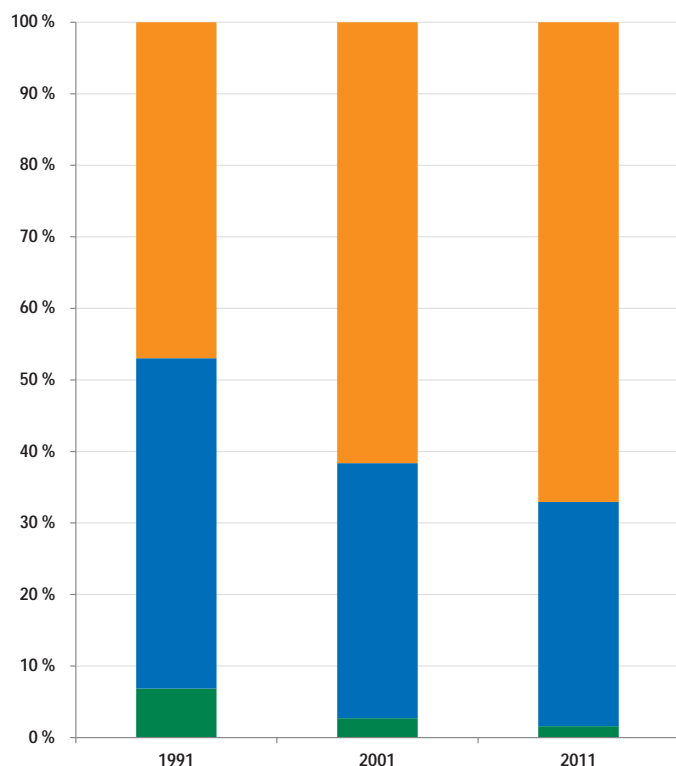
Brno díky vysokému počtu středních škol vytváří jednoznačný spádový region. Ten přitom s výjimkami Znojemska, Pomoraví a Boskovicka pokrývá dokonce velkou část území celého Jihomoravského kraje.

Komplikovanější je prostorová situace v případě základního školství, jehož spádové oblasti si stále udržují místní, resp. mikroregionální měřítko. V období po roce 1990 byla mapa základního školství ovlivňována územně proměnlivými dopady demografických změn a často také selektivně působícími procesy rezidenční suburbanizace.

Podíl dětí vyjíždějících do školy mimo území obce je významně ovlivněn přítomností školy v obci, jejím typem (jeden či dva stupně), velikostí sídla, počtem dětí a rovněž intenzitou suburbanizačních procesů v obci – v případě domácností suburbanizačních migrantů je zvýšená pravděpodobnost toho, že děti budou společně s rodiči dojíždět za základním vzděláním do Brna, a to i přesto, že je v místě bydliště přítomna základní škola.

Ekonomická struktura

Struktura ekonomicky aktivního obyvatelstva v obcích Brněnské metropolitní oblasti odráží aktuální socioekonomické procesy odehrávající se v druhé nejsilnější městské ekonomice v České republice.



▲ Vývoj sektorové struktury ekonomicky aktivního obyvatelstva mezi roky 1991–2011 (zelená – primér, modrá – sekundér, oranžová – terciér)

V současnosti dvě třetiny ekonomicky aktivního obyvatelstva v BMO přísluší do terciárního sektoru (různé druhy služeb), necelá třetina do sekundéru (průmysl a stavebnictví) a pouze necelá dvě procenta do priméru (zemědělství a těžba).

Práci dávají i průmysl a stavebnictví

Podíly ekonomicky aktivních obyvatel pracujících v odvětvích příslušných k průmyslu a stavebnictví výrazně snížily zejména procesy deindustrializace během posledních dvou desetiletí.

Takový vývoj je patrný v Brně i ve vybraných obcích v jeho zázemí. Tuto část BMO lze charakterizovat jako obce s ryze městskou strukturou ekonomicky aktivních osob vyznačující se především zanedbatelným podílem zaměstnaných v zemědělství a naopak vysokým zastoupením zaměstnaných v pokročilých službách.

Přes silné deindustrializační trendy stále zůstává v BMO řada obcí s relativně vysokým zastoupením ekonomicky aktivních osob pracujících v průmyslu a stavebnictví. Ekonomicky aktivní obyvatelstvo z těchto obcí dojíždí jak do Brna, tak za průmyslovými pracovními příležitostmi i do sekundárních pracovních center, jako jsou například Modřice, Kuřim, Pohořelice či Slavkov u Brna.

Zemědělský sektor je tradičně silnější zejména v jižních částech BMO, kde nalezneme obce zařazené do kategorií zemědělského, respektive zemědělsko-obslužného typu.

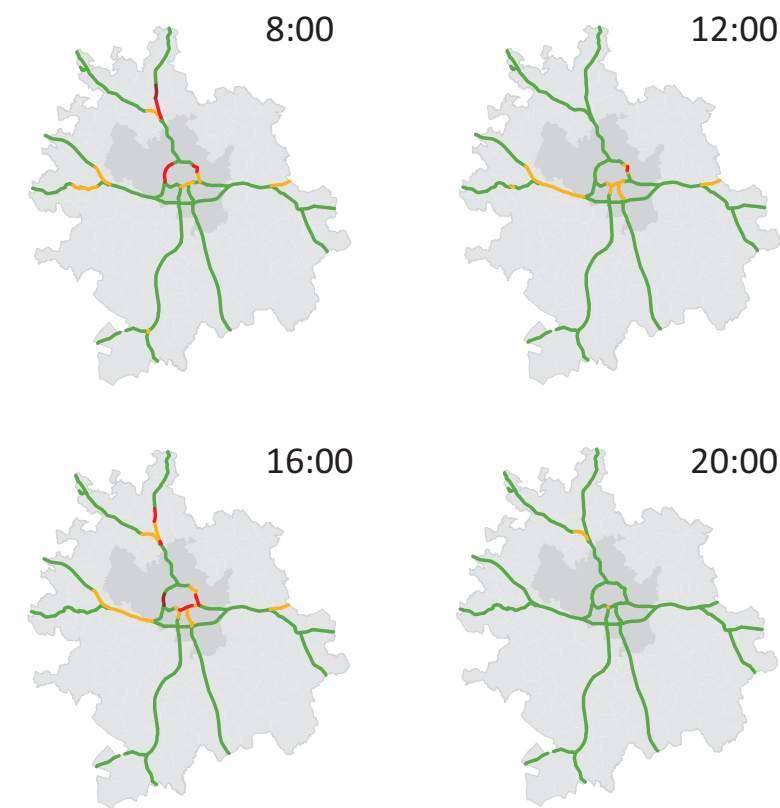
Bydlení

Rozmístění bytového fondu v rámci Brněnské metropolitní oblasti odpovídá prostorovému rozložení obyvatelstva, takže v Brně je evidován zdaleka největší počet obytných bytů v rámci BMO (celkem 163 596 bytů dle sčítání v roce 2011). Velikost bytového fondu v ostatních městech a obcích BMO je řádově nižší (např. Kuřim – cca 4300 bytů, Tišnov – cca 3650 bytů).

Rozdíly mezi jednotlivými obcemi BMO spočívají rovněž ve struktuře bytového fondu. Zatímco v Brně a zejména ve vybraných větších (městských) sídlech BMO (Kuřim, Tišnov, Modřice, Adamov či Zbýšov) mají převahu byty v bytových domech, ve většině ostatních obcí, a to i populačně větších (např. Šlapanice, Pohořelice), již převažují byty v domech rodinných.

Historie panelových sídlišť pokračuje

Specifickou kategorií domovního fondu jsou panelové domy, resp. panelová sídliště. V případě BMO jsou velká sídliště sou-



▲ Plynulost provozu na vybraných úsecích silniční sítě

bytů v panelových domech je evidováno například v Kuřimi, Tišnově či Adamově.

Doprava

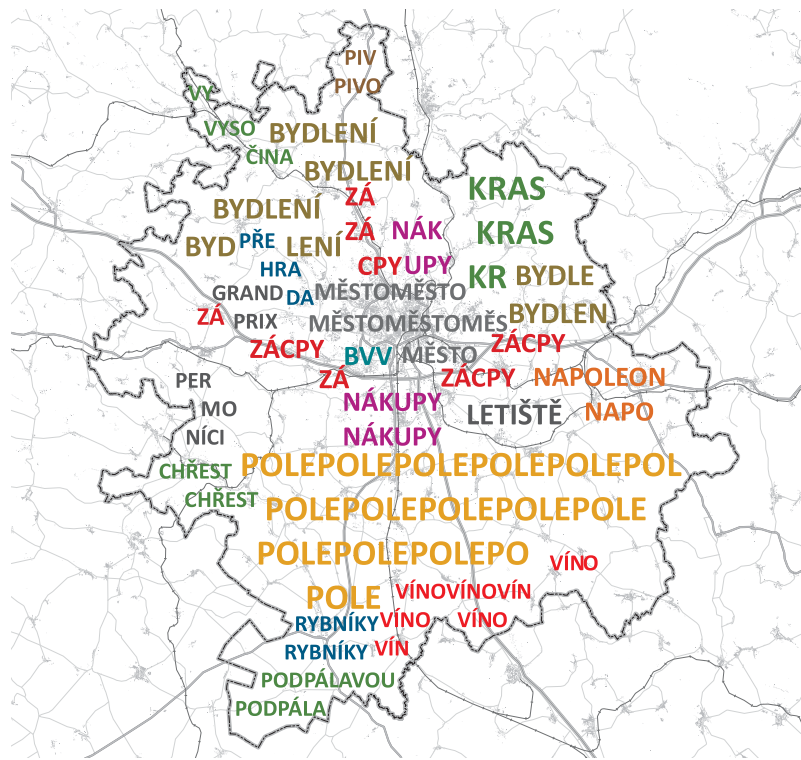
Hromadná doprava v BMO je zajišťována prostřednictvím Integrovaného dopravního systému Jihomoravského kraje (IDS JMK). Ten propojuje železniční, autobusovou a městskou hromadnou dopravu a je v Jihomoravském kraji postupně budovaný od roku 2004.

Hromadná doprava v území BMO je díky tomu ve srovnání s jinými oblastmi České republiky zajišťována na vysoké úrovni, neboť vedle propojení tarifního zde došlo i k propojení organizačnímu, tzn. ke vzniku systému páteřních, často železničních linek, na něž jsou v přestupních uzlech garantovaně navázány jízdní řády linek přípojných.

Sociodemografická typologie

Na základě důkladné analýzy censu (sčítání lidu) v roce 2011 byla vytvořena typologie dílčích zón Brněnské metropolitní oblasti.

Elementární územní jednotkou, se kterou se v typologii pracuje, je základní sídelní jednotka (ZSJ). Do výpočtů přitom byly zahrnuty pouze ZSJ, které podle censu z roku 2011 měly více než 100 obyvatel, takže v rámci BMO se počítalo celkem se 442 ZSJ. Bylo identifikováno 15 typů ZSJ.



▲ Sémantická mapa

Z hlediska plošného zastoupení jsou dobře viditelné různé typy suburbanizovaných území. Poměrně velká část území BMO může být z hlediska sociodemografické typologie zařazena do kategorie tradičního venkovského zázemí. Pokud budeme zastoupení typů hodnotit prostřednictvím jejich podílu na celkové populaci BMO, patří mezi nejvýznamnější logicky kategorie městské sídlištní zástavby.

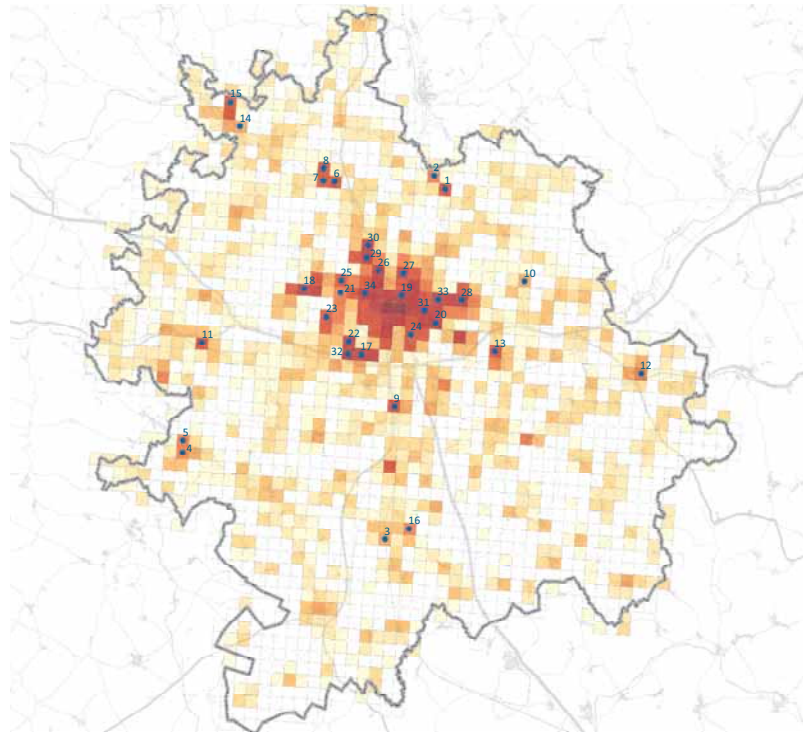
Sémantická mapa

Pro zajímavost i odlehčení byly na závěr atlasu zařazeny sémantické mapy. Sémantické mapování je jedním ze způsobů jak graficky zachytit a vyjádřit významy, pojmy a výroky navázané ke geografickému prostoru.

Tato kartografická forma neusiluje o přesný popis objektivní reality. Cílem je spíše zachytit její subjektivní interpretaci a přispět k pochopení významů a hodnot vkládaných do konkrétních míst a území.

Sémantické mapy nelze konstruovat jako ostatní běžné mapy. Vycházejí ze znalostí, zkušeností a z komunikace lidí v běžném každodenním životě nebo z obrázů a popisů míst prezentovaných v médiích či odborné literatuře. Výsledná informace obsažená v sémantické mapě nemusí být nutně v souladu s objektivní podobou mapovaného prostoru.

středěna zejména v metropoli, nicméně menší soubory panelových domů lze nalézt i v dalších městech BMO – více než 1000



▲ Byty – stav 2011



▲ FOTO: M. JENČO

Důležité

Atlas byl v papírové podobě vydán v Kanceláři strategie města Magistrátu města Brna v prosinci 2015 a lze si jej prohlédnout na webu www.brno.cz/iti.

LIBÍ/NELÍBÍ

Rubrika Líbí/nelíbí je prostorem pro vaše názory – ovšem vyjádřené hlavně obrazem. Fotografujte to, co se povedlo, i to, co by zasloužilo nápravu. Snímky mohou být seriózní i vtipné, pracující s nadsázkou. Fotografie s popisky a svým jménem můžete posílat e-mailem na adresu tis@brno.cz.

DOPISY ČTENÁŘŮ

Joštova „vysoká politika“ neobstála

Přečetla jsem si pečlivě příspěvky v listopadovém *Metropolitánu* na straně 9 a vidím zase, že historie je věda pružná. Dle jednoho se praví, že nástupem Lucemburků – tj. Jana Jindřicha – na stolec Moravského markrabství „země vzkvétala“, ale po nástupu jeho syna Jošta „přišly horší časy, chaos a bezpráví“. Dle druhého bylo Brno pro Joštovu zdatnost „na výsluní evropských dějin“.

Četla jsem několik historiků včetně Palackého a dle nich bylo Brno pro bratrovražedné války tohoto neohroženého a ctižádostivého rytíře, který i proti králi brojil, tak na tom „výsluní“ zadluženo, že si s tím Václav IV. nevěděl rady a poslal nám do Brna zdatného hejtmana, aby zachránil, co se ještě zachránit dalo. Tak kde byla ta Joštova „prozíravost a mírnost“?

Jako stopa po jeho vládě je, že ten černý kůň má nejdelsí nohy v Evropě a zadlužení jsme také dost. Ta socha sice slouží k akrobatickým výkonům odrostlejší mládeže – sama jsem to pozorovala – a stála jistě víc než Masarykova a Benešova dohromady (na Ludvíka Svobodu nezbude ani pamětní deska – nevadí). Ale že její odhalení bylo právě 28. října, je přinejmenším nevhodné. Joštova „vysoká politika“ neobstála. Čest města Brna však obhájil ten věnec Jihomoravského kraje položený 17. listopadu u malého černého jehlánečku na rohu Rooseveltovy ulice.

Joštovi ke cti slouží ten název dosud utajeného a teď obyčejného „*rhodococcus jostii*“ – ten je nezníčitelný.

Eva Langerová

Své názory můžete posílat e-mailem na adresu tis@brno.cz.



FOTO: M. SCHMERKOVÁ

TENKRÁT V BRNĚ

Starosta nelenil – a Brno se mu zelenilo

Na podzim loňského roku se hrad Špilberk i park okolo něj staly přístupnějšími, protože zde přibyla nově upravená cesta z Údolní ulice, na kterou navazuje rekonstruovaná „Kočárková cesta“ vedoucí po vrstevnici nad ulicí Peličkovou. Následující opravou chodníků a sadovými úpravami kolem Hlídky 4 tak skončila na několik etap rozdělená patnáctiletá obnova celého parku, kterou město provedlo v součinnosti se správcem parku Veřejnou zelení města Brna a investovalo do ní s využitím evropských dotací 212 milionů korun.

MARKÉTA ŽÁKOVÁ

Že jsou svahy okolo hradu Špilberku zalesněné a zdejší kultivovaný park poskytuje obyvatelům i návštěvníkům města mnoho možností k odpočinku i sportování, dnes považujeme za samozřejmost. Po celá staletí však byly svahy kopce holé, aby se potenciální dobyvatelé pevností neměli kde skrýti. A jak se tento stav, který trval až do poloviny 19. století, změnil? Nepřišel zázrak, ale pokrok a vizionářský brněnský starosta modernizátor Christian d'Elvert.

Spokojený byl i panovník

V roce 1852 přestalo být Brno z rozhodnutí císaře Františka Josefa I. uzavřeným městem a pouze Špilberk měl zůstat zachován jako pevnost. S bouráním městského opevnění se nejen uvolnil prostor pro velkorysou stavební činnost, mimo jiné také pro vybudování okružní třídy, tzv. brněnské Ringstrasse, ale zrodila se i myšlenka, že moderní průmyslové město potřebuje k ozdravení svého ovzduší plochy zeleně.

V květnu 1861 byl starostou Brna zvolen vrchní finanční rada, představitel německé liberální strany, zastánce německého rázu města, ale též jeho modernizace a zvelebování Christian d'Elvert. Ihned po svém nástupu do funkce navrhl vybudovat na kopci Špilberku veřejný městský park.

Věci se daly rychle do pohybu. Ještě do konce července městský zahradník a hlavní realizátor parku Antonín Šebánek zpracoval projekt a záměr schválilo vrchní velení armády a později i ministerstvo války, neboť kopec byl stále součástí pevnosti.

To nejpodstatnější z terénních prací, budování cest a výsadby se podařilo uskutečnit už do léta 1863. Šebánek na úpravách parku pracoval až do své smrti v roce 1870. Jako odborník na zahradní umění s ním spolupracoval také továrník Karl Offermann. Další významní podnikatelé, příslušníci šlechty, ale i obyčejní obyvatelé města poskytli množství stromů a keřů na výsadbu.

Když v roce 1862 navštívil „rozestavený“ park za svého pobytu v Brně cí-



Přes osmdesát let trvalo, než byl na Špilberku obnoven památník Christiana d'Elverta. FOTO: Z. KOLARIK

sař, byl údajně velmi spokojen a souhlasil s pojmenováním jedné z hlavních cest na „císařskou“.

Zahradní stavby a sochy přibývaly v parku ještě i ve 20. století. Zakladateli parku Christianu d'Elvertovi byl na Špilberku odhalen památník už v roce 1884. Ten po roce 1918 zmizel, ale v roce 2003 byl obnoven.

Psal dějiny města

V čele Brna stanul Christian d'Elvert dvakrát, v letech 1861–1864 a 1870–1876. Také ve svém druhém funkčním období věnoval mimořádnou pozornost městské zeleni, když dal popud ke vzniku lesoparku tehdy zvanému Císařský, dnes Wilsonův les a k úpravám Kraví hory. Město

mu však vděčilo i za zpracování regulačního plánu, budování a opravy komunikací, zejména zanedbané městské dlažby, vodovodní a kanalizační sítě, veřejného osvětlení, stavbu škol a domovů pro sirotky i zahájení provozu první koněspřežné dráhy v Brně. Jeho kniha *Pokus o dějiny Brna* se v roce 1828 stala prvními vytištěnými souhrnnými dějinami města od nejstarších dob do konce vlády Josefa II.

Víte, že...

Právník, historik, publicista, úředník a politik Christian d'Elvert byl synem Lotriřiana a Belgičanky, narodil se v Brně 11. dubna 1803 a zemřel zde před 120 lety, 28. ledna 1896.

PADLO NÁM DO OKA



Zákusek si hlídejte, kočky jsou rychlé

Kavárna s živým „kočičím inventářem“? V Brně už fungují dvě. Po kavárně Na Stromě v ulici Špitálka se v prosinci otevřelo Envicafé na Kolišti 55. Kromě široké nabídky káv, čokolád a dalších nápojů v ní návštěvníci mohou očekávat sedm společníků a společnic, kteří ocení přátelské pohlázení. Všichni pocházejí z útulků nebo z ulice.

„Naše kočky máme v kavárně nastálo, ale prostřednictvím facebooku i webových stránek budeme nabízet další opuštěné kočky z útulků k adopci,“ řekla spoluzakladatelka kavárny Envicafé Adéla Blažková.

Kocouři Felix a Mojmir, kočka Trojnožka a ostatní šelmičky – všechny kastrované a očkované – hostům ukážou, co je skutečná kočičí pohoda. Pokud však v náladě nebudou, mají i své zázemí, kam hosté nemohou. Envicafé se hodlá věnovat také besedám s environmentální tematikou. (ŠEF), FOTO: Z. KOLARIK

SOUTĚŽ: Umění ve městě / Město v umění

Brno. Kdysi průmyslové, dnes pyšníci se spíše vědci. Vždy však umělecké. Znáte je? Zdejší básníky, malíře, prozaiky i dramatiky, sochaře, skladatele i hudebníky, herce, fotografy. Zatímco architekti modelují tvář města, umělci mu vtiskují duši. V naší soutěži vám představíme některé z nich a jejich tvorbu o Brně a pro Brno.

► Herečka, od jejíhož narození uplyne 23. ledna 110 let, byla obdivována pro svůj elegantní zjev, noblesní vystupování a kultivované herectví.

Pocházela z Tišnova z dobře situované a kulturně orientované rodiny. Ačkoliv rodiče neměli pro její touhu dát se na hereckou dráhu pochopení, od dětství hrála ochotnické divadlo a při studiích na brněnské dívčí škole

Vesna prošla hereckou a pěveckou přípravou u známých brněnských umělců. V roce 1926 se objevila v němém filmu *Pohádka máje*, o rok později byla angažována do operety brněnského Národního divadla, kde vystupovala tři roky.

V roce 1930 se stala členkou činohry brněnského Národního divadla a této scéně zůstala po celý život věrná. Byla předurčena pro role emancipovaných moderních žen i dam velkého světa a s šarmem a temperamentem ztvárnila i hrdinky shawovské či shakespearovské – představila se ve stěžejním klasickém repertoáru (Hamlet, Richard III., Lucerna, My Fair Lady, Srpnová neděle, Gazdina roba, Mnoho povyku pro nic). V 70. letech po odchodu do důchodu spolupracovala s Divadlem na provázku (*Pohádka*



Byla dámou...



...v každém věku. FOTO: ARCHIV NDB

máje, Kytice), v roce 1986 hostovala na své bývalé domovské scéně ve hře *V zajetí něžné chiméry*.

Jak se tato nestorka brněnského divadla, která zemřela 27. září 2003 ve věku 97 let, jmenovala?

► Ze zaslanych správných odpovědí vylosujeme tři výherce.

Ceny: termohrněk, deštník, flash disk.

Správná odpověď z minulého čísla

Tvůrce *Ohryzkovníku na břehu přehrady* a budoucí sochy *Jana Skácela* se jmenuje Jiří Sobotka.

Výherci: Jaroslav Komoň, Marcela Šimová, František Žák, Karel Soják, Elena Prokopová, Jarmila Malaníková, Lubomír Kolman, Hana Křížová, Marta Betušová, Jiří Kala (propagační předměty města Brna). Gratulujeme.



KRÁTCE

Novinky v osobních dokladech.

S rokem 2016 vstoupily v platnost novely zákona o občanských průkazech a zákona o cestovních dokladech. Z nich pro občany vyplývají některé důležité změny. Občanské průkazy se občanům starším 70 let nově vydávají s platností na 35 let (v případě změny údajů však občan musí požádat o nový občanský průkaz). I nadále platí, že pod žádost o vydání občanského průkazu bude možné na kterémkoliv úřadě obce s rozšířenou působností s tím, že si zde občan nový průkaz také vyzvedne. Pokud v žádosti uvede pro vydání občanského průkazu jiný úřad, zaplatí za tento úkon částku 100 Kč. Dovršil-li občan 15 let, musí si nejpozději do 30 dnů podat žádost o občanský průkaz. Žádost o nový cestovní pas je možné podat na kterémkoliv úřadě obce s rozšířenou působností, na stejném úřadě si občan nový cestovní pas vyzvedne. Občané, kteří potřebují rychle vycestovat do zahraničí, mohou nový cestovní pas získat do šesti pracovních dnů.

Brno hostilo konferenci o bezdomovectví. Ve dnech 9. a 10. prosince se zde konal mezinárodní workshop, který organizovaly Institut pro globální bezdomovectví (IGH) a Nadace pro výstavbu a sociální bydlení (BSHF) v úzké spolupráci s Magistrátem města Brna a Platformou pro sociální bydlení. Účastníci z Brna i zahraničí se učili, jak získávat relevantní a přesná data o bezdomovectví, aby na jejich základě bylo možné lidem bez domova účinně pomáhat a směřovat tak k ukončování bezdomovectví. Podle údajů z mezinárodních institutů bydlí jen v městských oblastech odhadem 1,1 miliardy lidí v nevyhovujících podmínkách, z toho 100 milionů nemá bydlení žádné. Pro více informací je možné kontaktovat předsedu Platformy pro sociální bydlení Štěpána Ripku na e-mailu stepanripka@gmail.com.

Vánoční polévka přinesla peníze na výcvik vodíčka psa. Už řadu let se v Brně každoročně podává dobročinná vánoční polévka. Výtěžek z jejího prodeje je určen občanskému sdružení Vodíček pes na výcvik a stravu vodíčka psa pro zrakově postižené. Naběraček se tentokrát ujali náměstek primátora Martin Ander a radní Petra Rusňáková. Horkou polévku nabídli zájemcům na náměstí Svobody v úterý 22. prosince. Adresátkou sbírky byla fenka královského pudla jménem Chubby. Akce tentokrát přinesla výtěžek 4131 korun.

Brno je druhé v čerpání dotací EU. Na webové publikační platformě Hlídací pes Ústavu nezávislé žurnalistiky byla zveřejněna informace o čerpání evropských dotací v okresech České republiky v přepočtu na jednoho obyvatele. Okres Brno-město se v tomto žebříčku umístil na druhém místě, kdy na jednoho obyvatele připadlo 102 tis. Kč čerpaných dotací. Dle očekávání první místo zaujala Praha s dotacemi 177 tis. Kč na obyvatele, což však mimo jiné přičítá přítomnosti monopolně čerpajících státních institucí se sídlem v hlavním městě. O tom, že se jedná o skutečně úspěšný výsledek, svědčí i hodnota mediánu, která mezi jednotlivými okresy České republiky činila 28 tis. dotačních korun na jednoho obyvatele. O tom, že město Brno intenzivně dočerpává veškeré možné volné prostředky z Regionálního operačního programu Jihovýchod, svědčí i jeden z posledních úspěšně realizovaných projektů. Jedná se o nákup třiceti nízkopodlažních kloubových trolejbusů pro MHD v Brně, v rámci kterého bylo do současné doby městu proplaceno již 266 mil. Kč.

Brno rozvíjí svoji metropolitní oblast systémově



MARIE ZEZULKOVÁ
Kancelář strategie města MMB
zezulkova.marie@brno.cz

V prosinci minulého roku byla na jednání Zastupitelstva města Brna jednomyslně schválena

Integrovaná strategie rozvoje Brněnské metropolitní oblasti pro uplatnění nástroje ITI (ITI – integrované územní investice).

Brněnská metropolitní oblast je po Hradeckopardubické druhou ze sedmi takto vymezených oblastí v České republice, která má Strategii schválenou. Tím se završilo téměř dvouleté období přípravy dokumentu, na němž se podílelo široké spektrum partnerů z celé Brněnské metropolitní oblasti.

Velmi si vážím toho, že poprvé v historii navázalo Brno systémový dialog se svým zázemím. Během společných jednání se podařilo nastavit nejdůležitější priority strategického rozvoje Brněnské

metropolitní oblasti. Toto partnerství se bude v budoucnu ještě dále upevňovat. Nyní nás totiž společně čeká další, ještě náročnější etapa: naplňování Strategie konkrétními integrovanými projekty – jedná se např. o prodloužení tramvajových a trolejbusových tratí, výstavbu dopravních terminálů, dopravní telematiku, rozvoj cyklodopravy anebo protipovodňová a revitalizační opatření na řekách, odpadové hospodářství či infrastrukturu sociální oblasti a vzdělávání. Myslím si, že za těch více než 5 miliard Kč, které se pro Brněnskou metropolitní oblast podařilo vyjednat a připravit, to určitě stojí.

Poslední slovo mají ministerstva

V průběhu měsíce bude Strategie předložena k hodnocení Ministerstvu pro místní rozvoj ČR a dalším ministerstvům, z jejichž operačních programů bude možné čerpat finanční prostředky pro celou Brněnskou metropolitní oblast. Pokud po zapracování připomínek projde Strategie úspěšně schvalovacím procesem na ministerstvech, bude následně v této aktualizované podobě předložena také Zastupitelstvu města Brna. Pak již budeme moci začít ve spolupráci s jednotlivými ministerstvy s vypisováním výzev pro předkládání integrovaných projektů. První takové výzvy pro



Integrované strategii rozvoje BMO jednalo také vedení města. FOTO: MMB

Brněnskou metropolitní oblast by měly být zveřejněny v polovině roku 2016.

Kompetence i zodpovědnost

Nositel Strategie je město Brno, které na sebe následným naplňováním Strategie v letech 2016–2023 bere významnou roli při rozvoji celé Brněnské metropolitní oblasti. Díky přípravě a následnému uskutečňování této Strategie přechází na město Brno z národní úrovně nové kompetence, ale také zod-

povědnost. Za řízení, komunikaci, aktualizaci a koordinaci naplňování Strategie bude na Magistrátu města Brna zodpovědná Kancelář strategie města (tým manažera ITI) a Odbor implementace evropských fondů.

Aktuální informace a znění Strategie lze najít na webu www.brno.cz/iti.

K tématu viz také Atlas Brněnské metropolitní oblasti na str. 12 a 13.

Město by mohlo kompostéry i půjčovat



JOSEF ČERNÝ
Odbor životního prostředí MMB
cerny.josef@brno.cz

Město Brno se snaží předcházet vzniku bioodpadů ze zahrad a domácností, a proto dlouhodobě podporuje domácí a komunitní kompostování. V letech 2010 až 2012 bylo v rámci mezinárodního projektu MINIWASTE v městské části Brno-Žebětín rozmístěno 350 kompostérů o objemu 390 litrů k rodinným domům a 14 kompostérů o objemu 700 litrů k bytovým domům.

Město podporuje kompostování i nadále tím, že občanům prodává za poloviční cenu dotované kompostéry. Prodej byl zahájen v roce 2014 a k 31. 12. 2015 bylo prodáno 490 kompostérů o objemu 400 litrů a 110 kompostérů o objemu 1000 litrů. Finanční prostředky na podporu kompostování



Zájemci o kompostéry se školí, jak s nimi zacházet. FOTO: OŽP MMB

byly vyčleněny i v rozpočtu města pro rok 2016.

V případě vyhlášení dotačního programu a na základě zájmu občanů by město Brno mohlo požádat o dotaci na zakoupení kompostérů z Operačního programu Životní prostředí. Kompostéry by občanům bezplatně zapůjčilo na dobu 5 let, poté by se staly jejich majetkem. Zájem občanů o zapůjčení kompostérů zjišťuje město prostřednictvím ankety na webových stránkách www.miniwaste.cz a žádá zájemce, aby ji vyplnili. Pokud by dotační titul nebyl vyhlášen nebo by byla žádost zamítnuta, předpokládá město, že bude pokračovat v prodeji kompostérů podle stávajících podmínek.

Kompostování se vyplatí, protože přispívá k ochraně životního prostředí díky snížení množství sváženého komunálního odpadu a tím dochází i ke snížení emisí skleníkových plynů. Zároveň vzniká kvalitní přírodní hnojivo, které má řadu využití.

Důležité

Pokud máte zájem o kompostér, vyplňte krátkou anketu na www.miniwaste.cz.

Poplatek za komunální odpad se týká i cizinců



KATEŘINA REUCCI
Odbor životního prostředí MMB
reucci.katerina@brno.cz

Jak jsme již informovali v prosincovém čísle Brněnského Metropolitanu, rok 2016 přináší v oblasti placení místní daně za komunální odpad mnoho změn.

Ve stručné rekapitulaci se jedná o zavedení snížené sazby pro děti do tří let věku a seniory od 70 let věku (500 Kč), zavedení nových osvobození od poplatku pro osoby umístěné v zákonem specifikovaných zařízeních (současné zůstávají zachována dosavadní osvobození), opětovně osvobození všech vlastníků z titulu vlastnictví staveb k rekreaci bez ohledu na jejich místo trvalého pobytu, přenos nedoplatku z nezletilce na zákonného zástupce (případně z osoby

omezené ve svéprávnosti na opatrovníka) a rozšíření ohlašovací povinnosti daňových subjektů spojených s osvobozením.

Základní sazba poplatku zůstává i letos 670 Kč, při bezhotovostní platbě se i nadále uvádí jako variabilní symbol rodné číslo poplatníka, mění se však

číslo účtu správce daně, který je veden u České spořitelny: 111220022/0800.

Povinnosti má nejen poplatník

Specifická problematika se týká cizinců pobývajících přechodně v Brně po dobu delší tří měsíců. V této souvislosti je třeba upozornit na to, že mají ohlašovací povinnost, jejíž nedodržení lze sankcionovat. Rovněž pronajímateli bytu (ubytovatel) zákon o pobytu cizinců stanovuje povinnost oznámit policii ubytování cizince a vést také domovní knihu. Jedná se o dokument, do kterého ubytovatel zapisuje jméno a příjmení ubytovaného cizince, den, měsíc a rok narození, státní občanství, číslo cestovního dokladu, počátek a konec ubytování.

Odbor životního prostředí Magistrátu města Brna, který je správcem daně pro celé město Brno, apeluje na všechny dotčené osoby, aby řádně plnily své povinnosti jak peněžitě, tak nepeněžitě povahy. Platí to i pro cizince, kteří se na území Brna zdržují po dobu delší než tři měsíce, ať už z důvodu studia, zaměstnání či jiného osobního důvodu. Primárním cílem

není sankcionovat poplatníky, ale zjistit a stanovit na základě nezbytné součinnosti s poplatníkem správnou výši místního poplatku a zabezpečit jeho úhradu, jak ukládá správce daně daňový řád. Zásada dobrého hospodaření může být naplněna jedině zpoplatněním všech povinných osob.

Zapište si

- **správcem daně pro celé město Brno je Odbor životního prostředí Magistrátu města Brna, Oddělení správy poplatku za komunální odpad, pracoviště Šumavská 33**
- **základní sazba poplatku je 670 Kč**
- **při bezhotovostní platbě se uvádí jako variabilní symbol rodné číslo poplatníka**
- **nové číslo účtu správce daně je: 111220022/0800.**
- **další informace a podrobnosti, možnost zaregistrovat e-mailovou adresu a odebrat informace o poplatku, včetně formulářů ke splnění ohlašovací povinnosti lze najít na www.brno.cz/odpady**



FOTO: Z. KOLAŘIK

Posily městské policie budou v ulicích vidět

Každý obyvatel Brna by měl po Novém roce zaznamenat nárůst počtu strážníků v řadách městské policie. Díky úpravě organizační struktury schválené v půlce loňského října Radou města Brna se v ulicích ocitne padesát nových strážníků. Vedení organizace je po 1. lednu 2016 postupně rozmístí do celého města s akcentem na okrajové části a sídliště s vysokou hustotou zalidnění.

JAKUG GHANEM
MĚSTSKÁ POLICIE BRNO

Nejvýznamněji to pocítí v oblastech spadajících pod takzvaný revír Východ (Líšeň, Vinohrady, Židenice), revír Západ (Kohoutovice, Bosonohy, Bohunice, Starý a Nový Lískovec) a na jihu Brna, kde se řady rozšíří shodně o sedm strážníků. Po šesti strážnících přibude v revíru Sever (Brno-sever, Maloměřice a Obřany) a Pole (Královo Pole, Medlánek, Řečkovice a Mokrý Hora, Ivanovice, Jehnice, Ořešín, Útěchov).

Více preventivních kontrol

Navýšení umožní lépe personálně pokrýt bezpečnostně problematické časy, například noci před nepracovními dny. Na řadě míst se zintenzivní pěší hlídková služba, která je jedním z nejúčinnějších nástrojů předcházení kriminalitě.

POSÍLENÍ VYBRANÝCH ORGANIZAČNÍCH CELKŮ MĚSTSKÉ POLICIE BRNO			
útvár	2015	po 1. 1. 2016	personální navýšení
revír Střed	60	63	3
revír Sever	30	36	6
revír Jih	29	36	7
revír Východ	29	36	7
revír Pole	31	37	6
revír Tábor	29	32	3
revír Západ	29	36	7
revír Bystrc	28	32	4
Jednotka dopravní	60	65	5
Jednotka psovodů	11	12	1
Jednotka poříční	11	12	1

„Již nyní platí, že si veřejnost může na webových stránkách Městské policie Brno vyhledat své území. Jsou to strážníci se svěřenou lokalitou, v níž jsou v úzkém styku s občany a jejich každodenními problémy. Díky navýšení stavů můžeme určitě lokality rozdělit mezi více strážníků tak, aby se lidé se svým územím setkávali ještě častěji a on znal ještě lépe specifika oblasti,“ vysvětlil ředitel Městské policie Brno Bohumil Šimek.

V polovině prosince skončil tříměsíční školicí kurz nových adeptů na práci strážníka. Tito čekatelé prošli veškerými

mi pohovory a fyzickými i psychologickými testy. Před koncem loňského roku absolvovali zkoušku odborné způsobilosti před komisí ministerstva vnitra a po jejím úspěšném složení nastupuje od ledna těchto 17 posil na jednotlivé služby.

Už v nejbližších dnech se rozběhne kurz další. Přibližně dvacet nových čekatelů absolvoje tříměsíční školení mezi lednem a březnem. Přiřazení k jednotlivým organizačním celkům se plánuje na polovinu dubna. Cílový počet strážníků je 541, aktuálně jich má městská policie ve svých řadách 520.

KONTAKTY A ÚŘEDNÍ HODINY MAGISTRÁTU MĚSTA BRNA

Statutární město Brno

Magistrát města Brna
Dominikánské nám. 1
601 67 Brno

Telefonní provolba: 542 171 111
Informační středisko (Malinovského nám. 3): 542 173 590
Podatelna (Malinovského nám. 3, Dominikánské nám. 1): 542 173 013
E-mail: informace@brno.cz
Web: www.brno.cz

Úřední hodiny Magistrátu města Brna

PO 8–17 hodin
ST 8–17 hodin
PÁ 8–12 hodin

Odbor správních činností MMB

(Husova 3, Husova 5 – občanské průkazy, cestovní doklady, ohlašovna trvalého pobytu)
PO 8–17 hodin
ÚT 8–12 hodin
ST 8–17 hodin
ČT 8–12 hodin
PÁ 8–12 hodin

Odbor dopravněsprávních činností MMB

(Kounicova 67 – řidičské průkazy, evidence vozidel, sankční řízení v dopravě, autoškoly)
PO 8–17 hodin
ÚT 8–12 hodin
ST 8–17 hodin
ČT 8–12 hodin
PÁ 8–12 hodin

Rada města Brna má nového člena

Novým členem Rady města Brna se stal Pavel Staněk za hnutí ANO 2011, kterého 8. prosince 2015 zvolilo Zastupitelstvo města Brna. Pavel Staněk nahradil Tomáše Kratochvíla, jenž na tuto funkci rezignoval. Rada města Brna tak je opět kompletní, tedy jedenáctičlenná.



P. Staněk
FOTO: Z. KOLAŘIK

Prosincové zastupitelstvo města zároveň v souladu se zákonem o obcích schválilo další funkci, pro kterou bude člen Zastupitelstva města Brna dlouhodobě uvolněn.

Jde o zastupitele Martina Freunda (Žít Brno s podporou Pirátů), který jako předseda Komise sociální a zdravotní RMB bude mít na starosti oblastí národnostních menšin a uprchlíků a zároveň aktivní spolupráci s neziskovými organizacemi v kapitole sociální politiky.

Nový dlouhodobě uvolněný zastupitel bude zároveň v úzkém kontaktu s Agenturou pro sociální začleňování Rady vlády ČR, se kterou se město Brno na základě memoranda zavázalo spolupracovat v rámci programu Koordinovaný přístup k sociálně vyloučeným lokalitám. Díky tomu by město mohlo čerpat finanční prostředky ze strukturálních fondů Evropské unie. (PZ)

B | R | N | O | Pronájem restaurace v Divadle Reduta

Statutární město Brno vyhlásilo nabídkové řízení na pronájem prostor sloužících podnikání – restaurace a kavárny v Divadle Reduta v Brně, Kapucínské nám. 9 – Zelný trh 4.

Doba nájmu: na dobu neurčitou	Počet místností: 16
Podlaží: 1. NP, 1. mPP, 1. PP	Výměra: 250,2 m ²
Vytápění: kombinované	Přístup: samostatný vchod

Jedná se o prostory sloužící podnikání o celkové výměře 250,2 m² v objektu Divadla Reduta v Brně na adrese Kapucínské nám. 9 – Zelný trh 4, č. p. 313, který je součástí pozemku p. č. 398, v k. ú. Město Brno, obec Brno.

Objekt je předán k hospodaření Národnímu divadlu Brno, příspěvkové organizaci. Prostory jsou samostatně přístupné z Kapucínské náměstí. Další možností je přístup ze Zelného trhu hlavním vchodem Divadla Reduta. Objekt divadla je evidován v Ústředním seznamu kulturních památek ČR a nachází se na území městské památkové rezervace. Prostory se pronajímají jako celek včetně vybavení, které se nachází v divadelní kavárně a ve varně. Restaurace vybavena není.

Předpokládaným způsobem využití je provozování divadelní kavárny a restaurace. Ve varně lze vytvářet pouze minutky.

Výše nájmu bude stanovena dle nejvyšší nabídky předložené uchazečem. Nájemné bude každoročně valorizováno. Pronajímatel bude před uzavřením smlouvy požadovat složení kaucí ve výši tří měsíčních nájmu a ve výši dvou měsíčních záloh na služby s nájmem spojené a za pronájem vybavení kavárny, které budou činit 50 000 Kč. Pronajímatel bude současně požadovat jako podmínku účasti v nabídkovém řízení složení kaucí ve výši 30 000 Kč.

Žádosti o pronájem předmětných prostor lze podat na Odboru kultury Magistrátu města Brna, Dominikánské nám. 3. Případně další informace podá Petr Kavka (tel.: 542 172 441, e-mail: kavka.petr@brno.cz) nebo Jindřiška Lesová (tel.: 542 172 184, e-mail: lesova.jindriska@brno.cz). Informace o nabízených prostorách poskytne, popřípadě prohlídku zprostředkuje zaměstnaná Národního divadla Brno Dagmar Kočí (tel.: 542 158 254, 725 339 069). ODBOR KULTURY MMB, FOTO: M. SCHMERKOVÁ



B | R | N | O | Prodej budovy na Chodské

Statutární město Brno vyhlásilo nabídkové řízení na prodej budovy Chodská 7a v k. ú. Královo Pole.

Prodává se nemovitost – budova č. p. 2841 na adrese Chodská 7a, způsob využití: garáž, postavená na pozemku p. č. 3760/7, zastavěná plocha a nádvoří, o výměře 1104 m², v k. ú. Královo Pole (pozemek je ve vlastnictví třetí osoby). Minimální kupní cena nemovitosti činí 2 950 000 Kč za podmínky splatnosti před podpisem kupní smlouvy.

Na Majetkovém odboru Magistrátu města Brna, Malinovského nám. 3, dveře č. 212, nebo na internetových stránkách www.brno.cz v části „Nabídka majetku města“ lze získat memorandum s dalšími informacemi a podmínkami k předložení nabídky.

Zájemci předají svou nabídku osobně na Majetkový odbor MMB, Malinovského nám. 3, 2. patro, dveře č. 216, dne 1. února 2016 od 9 do 15 hodin, dne 3. února od 9 do 15 hodin nebo dne 5. února od 9 do 12 hodin. Mimo uvedené termíny není předání nabídky možné. K později doručeným nabídkám nebude přihlíženo.

Jako projev vážného zájmu o koupi předmětné nemovitosti je požadováno složení kaucí ve výši 240 000 Kč a uzavření smlouvy o složení a užití kaucí. Prohlídka nemovitosti se koná dne 28. ledna 2016 v 10 hodin na místě samém. Případně další informace podá Irena Ráčková (tel.: 542 173 079, e-mail: rackova.irena@brno.cz), Marie Kucherová (tel.: 542 173 041, e-mail: kucerova.marie@brno.cz) nebo Renata Frimmelová (tel.: 542 173 085, e-mail: frimmelova.renata@brno.cz). MAJETKOVÝ ODBOR MMB, FOTO: Z. KOLAŘIK



VĚSTNÍK

Zastupitelstvo města Brna

► 13. zasedání, 8. prosince 2015 (výběr)

ZMB schválilo:

- **pojmenování nových ulic**, náměstí a prodloužení stávajících ulic. Bytovou zástavbou v katastrálním území Sadová vznikly dvě nové ulice – Karla Kryla a Kyselkova, která je pojmenovaná po významném brněnském architektovi Mojmiru Kyselkovi. V dané lokalitě jsou již ulice pojmenované po významných osobnostech kultury (například ulice Gustava Broma) a zastupitelstvo městské části Královo Pole se rozhodlo trend dodržet. Náměstí v Bystrci mezi ulicemi Kuršova, Lýskova, Rerychova a Foltýnova se nově přejmenuje na Horní náměstí. Na rozhraní dvou katastrálních území, Komína a Medlánek, byla prodloužena ulice Turistická; její název zůstal zachován;
- **poskytnutí příspěvku** Muzeu města Brna na zajištění vydání publi-

kace „Brněnské vilové kvarteto“. Jde o společnou propagaci čtyř významných brněnských vil – vily Tugendhat, vily Löw-Beer, vily Stiasni a Jurkovičovy vily. Publikace představí na cca 52 stránkách 4 významné brněnské vily prostřednictvím textů, fotografií a mapových podkladů. Bude neprodejná a bude sloužit pro propagaci statutárního města Brna a Jihomoravského kraje;

- **poskytnutí investičního transferu** ve výši 955 771,61 Kč z rozpočtu statutárního města Brna Úrazové nemocnici v Brně v rámci projektu „Oddělení stálé chirurgické a úrazové služby (OSCHÚS), které bude k dispozici nejen obyvatelům Brna, ale i celého Jihomoravského kraje. Základní funkcí tohoto oddělení je v nepřetržitém režimu poskytnout rychlou a kvalifikovanou pomoc nemocným s právě vzniklým zdravotním problémem;

- **poskytnutí neinvestiční dotace** Unii sportovních klubů města Brna na zabezpečení sportovní činnosti dětí a mládeže na základních školách v projektu „Sportovci do škol“. Cílem projektu je propagovat sport u nejmenších dětí. V rámci družin budou jednotlivé školy navštěvovat sportovní pedagogové společně s významnými brněnskými sportovci a budou zákum prezentovat jednotlivá sportovní odvětví formou vedení tréninků. (MAD)

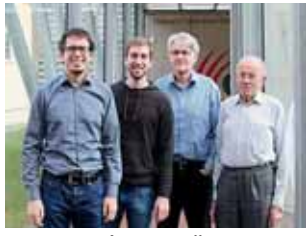
Zapište si...

Další řádné zasedání Zastupitelstva města Brna se bude konat 2. února 2016 od 8 hodin ve Sněmovním sále na Nové radnici, Dominikánské nám. 1. Zasedání je veřejně přístupné, sledovat je lze i on-line na webu www.brno.cz v sekci Správa města – Volené orgány města – Videopřenos ze ZMB. V této sekci jsou rovněž zveřejněny materiály k jednání a zápisy ze zasedání ZMB.

Úspěch vědců z Ústavu přístrojové techniky AV ČR

Vědecký tým z brněnského Ústavu přístrojové techniky Akademie věd (ÚPT) obsadil první a druhé místo v soutěži Computing in Cardiology/Physionet Challenge.

Předmětem práce byl vývoj algoritmů pro detekci život ohrožujících srdečních arytmií. Například při nadměrně zrychleném tepu, při velmi



▲ Tým z ÚPT AV ČR, skupina Medicínské signály

zpomaleném tepu nebo při výskytu určitých srdečních anomálií.

V praxi se jedná o velmi závažný problém s vysokým klinickým dopadem. Například na jednotce intenzivní péče je nutno reagovat na každý alarm monitorovacího zařízení. Chybně hlášené alarmy (až 86 %) zvyšují zátěž na ošetřu-

jící personál a mohou vést ke snížení jeho pozornosti. Klíčová je tedy redukce chybných alarmů na minimum s tím, že nesmí dojít k vynechání žádného skutečného alarmu. Úspěch brněnských vědců je tak jedinečný.

Autorský tým z ÚPT ze skupiny Medicínské signály pracoval na detekčních algoritmech

od března do srpna 2015 ve složení Ing. Filip Plešinger, Ph.D., Ing. Petr Klimeš, Ing. Josef Halánek, CSc., a Ing. Pavel Jurák, CSc.

Tento čtyřčlenný tým obsadil 1. místo v „Real-time“ kategorii a 2. místo v „Retrospective“ kategorii. Soutěže se zúčastnilo celkem 38 týmů z celého světa včetně zástupců komerčních společností specializova-

ných na srdeční elektrofyziologii, které mají hlubokou historií a pevné místo na trhu.

Physionet je největší světová databáze zahrnující záznamy elektrofyziologických signálů člověka. Soutěž Physionet Challenge je organizována od roku 2000. Více informací naleznete na www.physionet.org/challenge/2015.

Dámě nesmí chybět pravý klobouk. Jak vypadá a jak se vyrábí, ukáže výstava na Špilberku

Na sto překrásných klobouků je k vidění v gotické síni na hradě Špilberku. Některé jsou z minulého století, jiné jsou staré jen pár let. Všechny ale pocházejí z kolekce paní Magdalény Kopotové. Pojďte se na ně podívat na výstavu s názvem „A klobouk dělá dámu...“. Bez klobouku se totiž pravá dáma neobejde. Vedle původních starých forem a historických klobouků uvidíte především vlastní tvorbu paní Kopotové. Chce totiž uchovat modistickou tradici.

ským závojíčkem a říčními perlami. S odstupem času na něm ale vidím několik chyb,“ vzpomíná Magdaléna Kopotová. Od té doby vyrobila klobouků už spoustu. Nosí je dámy ve Vídni, ve Švýcarsku i v New Yorku. Šest desítek z nich si teď můžete na Špilberku prohlédnout i vy. Čtyři desítky vystavených exponátů pak představují historické klobouky ze sbírky paní Kopotové.

Na Špilberku ale neuvidíte pouze klobouky. Ve výsta-

je Kopotová. Aby se klobouky nepoškodily, musí se také opatrně přenášet. K tomuto účelu se dokonce dříve vyráběly speciální futrály. I ty na výstavě na Špilberku najdete, stejně tak i dobové figuríny s krásnými ženskými tvary.

K výstavě patří i pestrý doprovodný program. Před Vánoci to byla třeba módní přehlídka, plno lákadel se však chystá i v lednu. Hned 13. ledna to bude například výměnný bazar s názvem „Nejen klobouk dělá dámu“. Vánoce s sebou nesou riziko nepadnoucího či nevhodného dárku. Našli jste pod stromečkem něco, co nesedí nebo neladí? Nevadí, na hradě Špilberku najdete snadnou pomoc. Na výměnný baraz můžete takové dárky přinést, stejně tak věci, které vám už dlouho leží ve skříních (avšak pouze zachované a oku lahodící). Třeba najdou nového spokojeného majitele. Vyměňovat se budou nejen klobouky, ale i čepice, barety, šály, sátky, rukavice a další módní doplňky. Na bazaru dostanete i kupon na 20% slevu na návštěvu výstavy „A klobouk dělá dámu“.

Pokud vás zajímá historie módy nebo výroba klobouků, srdečně vás zveme i na komentované prohlídky výstavy přímo se sběratelkou a autorkou Magdalénou Kopotovou. Dne 16. ledna vám ve 14 a v 16 hodin ráda povypráví, jak který klobouk vyráběla nebo kde našla jeho formu. Dozvíte se, proč používá právě českou plst, čím klobouky při výrobě žehlí nebo jak vyrábí jejich ozdoby. K historickým kloboukům se navíc váže spousta příběhů o těch, kdo je kdysi nosil. Pojďte se tedy s paní Kopotovou na chvíli ponořit do světa klobouků. Prohlédnout si jej ale mů-

Hrad Špilberk
3. 12. 2015 – 24. 1. 2016

výstava klobouků a doplňků
ze sbírky Magdalény Kopotové

Magdalena Kopotová

**A KLOBOUK
DĚLÁ DÁMU ...**

www.spilberk.cz
www.magdalenahats.com



Většina klobouků ze sbírky Magdalény Kopotové pochází z elegantního období první republiky. Najdete mezi nimi i slavné kousky, např. baret od Christiana Diora nebo klobouček od Elsy Schiaparelli. Zájem o historii, módu a tradiční řemeslo přerostl u sběratelky, která se jinak živí jako právníčka, ve vlastní tvůrčí činnosti. Klobouky vyrábí podle starých postupů z kvalitní české králičí či zajetí plsti na původních formách, které sama vyhledává a sbírá. Inspiruje se stylem první republiky, ale i současnými trendy. Vytváří například kopie kloboučků, které nosí následnice britského trůnu, vévodkyně Cate nebo manželka prince Charlese, vévodkyně Camilla. Úplně první klobouk přitom vyrobila nedávno, v roce 2012. Vybavuje si jej velmi dobře. „Byl z tmavě modré plsti, zdobený černým francouz-

vě „A klobouk dělá dámu...“ se vám naskytne pohled do modiství: uvidíte dílnu plnou dobového vybavení, na jakém dřívě modistky klobouky vyráběly. Dozvíte se také, proč se technologie ruční výroby klobouků od středověku skoro nezměnila. „Plstěný klobouk se vyrábí tak, že polotovar se napaří a natáhne na dřevěnou formu, na níž musí řádně proschnout a vyžehlit se. Pak se opatrně sundá a může začít zdobení. Úplně nakonec se do klobouku vsívá rypsová stuha nebo značka výrobce,“ popisuje proces Magdaléna Kopotová. Napařování, sušení a žehlení je nutné i pro sisalové klobouky. Osvědčený postup zaručuje vysokou kvalitu, proto se řemeslo už dlouho nemění. „Je to poctivá ruční práce, bohužel málokdo ji dnes pozná. Právě klobouk drží tvar a nemá univerzální velikost,“ vysvětluje

žete i v jných dnech skoro do konce měsíce. Výstava na Špilberku potrvá až do 24. ledna.

Navštívit ji můžete spolu s výstavou „Hádám, hádám pohádku“ s knižními ilustracemi paní

Vlasty Švejkové. Na tyto dvě zimní výstavy totiž platí zvýhodněný vstup.



20
TOBOGÁNŮ
A SKLUZAVEK



**NEJVĚTŠÍ
VENKOVNÍ
TERMÁLNÍ
BAZÉN**



12
BAZÉNŮ



24
SAUN
A PROCEDUR

WWW.AQUALAND-MORAVIA.CZ

NdB Národní divadlo Brno

Národní divadlo Brno, www.ndbrno.cz, tel.: 542 158 120

Dvořákova 11, 657 70 Brno
Informace o představení, předplatném, rezervaci, dobírky a prodej na fakturu: obchod@ndbrno.cz / 542 158 120.

Online prodej: online.ndbrno.cz.
Prodej v hotovosti a na platební kartu.

Předprodej vstupenek: NdB, Dvořákova 11, 542 158 120 / po-pá 8:30–18:00; Infocentrum Dům pánů z Lipé, 539 000 770 / po-pá 8:00–20:00 / so-ne 9:00–16:00; 45 minut před představením v pokladnách divadel.

A pro pohodlí vašeho auta jsou připravena místa v parkovací garáži u Janáčkovy divadla.

JANÁČKOVO DIVADLO

6. 1. 18:00 TOSCA, opera
7. 1. 17:00 LOUSKÁČEK, balet
8. 1. 18:00 LOUSKÁČEK, balet
9. 1. 18:00 ČAROKRAJ, opera
10. 1. 18:00 ČAROKRAJ, opera
12. 1. 18:00 RUSALKA, opera
13. 1. 18:00 NABUCCO, opera
16. 1. 17:00 POLSKÁ KREV, opereta
17. 1. 17:00 DON GIOVANNI, opera
19. 1. 19:00 HUBIČKA, opera



21. 1. 19:00 PETITE MORT, balet
22. 1. 19:00 PETITE MORT, balet
23. 1. 17:00 ČAJ O PÁTÉ S OPE-ROU POWDER HER FACE
23. 1. 19:00 PETITE MORT, balet
26. 1. 19:00 AIDA, opera
30. 1. 17:00 PETITE MORT, balet

MAHENOVO DIVADLO

7. 1. 19:00 KRÁLOVA ŘEČ, činohra
8. 1. 19:00 SATURNIN, činohra
9. 1. 19:00 ROZBITÝ DŽBÁN, činohra
10. 1. 18:00 ŽITKOVSKÉ BOHYNĚ, činohra
Hostující soubor: Městské divadlo Zlín
11. 1. 18:00 ŽITKOVSKÉ BOHYNĚ, činohra
Hostující soubor: Městské divadlo Zlín
12. 1. 19:00 HOSTINA DRAVCŮ, činohra
13. 1. 19:00 KRÁL OIPIPIUS, činohra
14. 1. 19:00 JE TŘEBA ZABÍT SEKALA, činohra
15. 1. 19:00 A pak už tam nezbyl ani jeden aneb DESET MALÝCH ČERNOUSKŮ, činohra
16. 1. 19:00 MANDRAGORA, činohra
18. 1. 19:00 JAK JE DŮLEŽITÉ MÍTÍ FILIPA, činohra
19. 1. 18:00 SATURNIN, činohra



21. 1. 10:00 ROMEO A JULIE, činohra Jiří Kniha, Alexandr Stankov
21. 1. 19:00 ROMEO A JULIE, činohra
22. 1. 19:00 FIGAROVA SVATBA, činohra
23. 1. 19:00 APARTMÁ V HOTELU PLATZA, činohra
24. 1. 20:00 PARIS COMBO (FRA), koncert
Nejlepší francouzská šansonierka současnosti
27. 1. 10:00 OSTROV POKLADŮ, činohra
28. 1. 19:00 SATURNIN, činohra
29. 1. 19:00 JE TŘEBA ZABÍT SEKALA, činohra
30. 1. 19:00 LYSISTRATA / AIÁS, činohra
31. 1. 19:00 ROZBITÝ DŽBÁN, činohra

DIVADLO REDUTA

10. 1. 20:30 LISTOVÁNÍ LUKÁŠE HEJLÍKA
100. titul Listovani.cz
POHÁDKY PRO NEPOSLEŠNÉ DĚTI A JEJICH STAROSTLIVÉ RODIČE
16. 1. 18:45 LOVCI PEREL
Georges Bizet, opera
Přímý přenos z Metropolitan opery NEW YORK
17. 1. 19:00 VÉVODKYNĚ A KUCHARKA, činohra
19. 1. 19:00 IMPROVOZOVNA
improvizují: Michal Dalecký, Roman Blumaier, Jiří Jelínek,



26. 1. 10:00 BRNĚNSKÉ POVĚSTI, činohra
26. 1. 19:00 ČERNÁ LABUŤ, činohra
29. 1. 19:00 POWDER HER FACE, opera
30. 1. 10:00 BRNĚNSKÉ POVĚSTI, činohra
30. 1. 18:45 TURANDOT, opera
31. 1. 19:00 POWDER HER FACE, opera

MALÁ SCÉNA MAHENOVA DIVADLA

10. 1. 10:00 PERNÍKOVÁ CHALOUPKA, činohra
17. 1. 15:00 PERNÍKOVÁ CHALOUPKA, činohra
18. 1. 10:00 ZLATOVĚŠKA, činohra

NdB Národní divadlo Brno

MAHENOVO DIVADLO
24. 01. 2016

NEJLEPŠÍ
FRANCOUZSKÁ
ŠANSONIÉRKA
SOUČASNOSTI!
PARIS COMBO

JANÁČKOVO DIVADLO
29. 02. 2016

EMIR
KUSTURICA
The No Smoking Orchestra



SC 351874/01

Divadlo Bolka Polívky, tel.: 542 214 903

Jakubské nám. 5, 602 00 Brno
Kancelář divadla: 542 214 692
Rezervace a informace:
www.divadlobolkapolivky.cz,
na tel.: 542 214 903,
e-mailem: pokladna@bolek.cz
Vstupenky je možné také zakoupit
na webu divadla a v prodejní síti
Ticketportal.
www.facebook.com/divadlobolkapolivky

5. 1. 19:00 BOŽSKÁ SARAH / Divadlo Kalich
autor: J. Murell, režie: A. Nellis, hrají: I. Janžurová, K. Hádek / I. Orozovič

7. 1. 19:00 TVRZ – komedie husitská / Divadlo Bolka Polívky
autor a režie: L. Balák, hrají: M. Šteindler, J. Fero Burda / J. Pecha, P. Halberstadt, F. Teller, Š. Vaculíková, M. Chmelařová, J. Barin Tichý / J. Fretti Pfeifer

16. 1. 19:00 PODIVNÉ ODPOLEDNE DR. ZVONKA BURKEHO / Divadlo Bolka Polívky PREMIÉRA
autor: L. Smoček, režie: B. Rychlík, hrají: B. Polívka, P. Liška, R. Fiala, P. Halberstadt, Š. Vaculíková

17. 1. 10:00 MYŠÁCI JSOU ROŠTÁCI / Divadlo Minaret Praha PRO DĚTI
režie: L. Jiřík, hrají: Z. Pokorná / R. Nechutová, R. Valenta / M. Lambora, M. Hejný / P. Karpeles / P. Prokeš, L. Jiřík / J. Holub

17. 1. 19:00 PODIVNÉ ODPOLEDNE DR. ZVONKA BURKEHO / Divadlo Bolka Polívky PREMIÉRA
autor: L. Smoček, režie: B. Rychlík, hrají: B. Polívka, P. Liška, R. Fiala, P. Halberstadt, Š. Vaculíková

18. 1. 19:00 KURTIZÁNA / Divadlo Ungelt
autor a režie: P. Ondruch, hrají: Ch. Poullain, I. Orozovič, R. Rázlová
DNA / Divadlo Bolka Polívky
autor a režie: B. Polívka, hrají: A. Polívková, B. Polívka, J. Barin Tichý, J. Fretti Pfeifer

20. 1. 19:00 CYRANO / Divadelní spolek Kašpar
autor: E. Rostand, režie: J. Špalek, hrají: M. Hofmann, J. Čvančarová, M. Igonda, J. Jankovský, Š. Coufal, L. Jůza, P. Lagner, A. Petráš, Z. Onufříková

21. 1. 19:00 VYSAVAČ / Studio DVA DIVADLO
autor a režie: P. Hartl, hrají: B. Klepl



22. 1. 19:00 TVRZ – komedie husitská / Divadlo Bolka Polívky
autor a režie: L. Balák, hrají: M. Šteindler, J. Fero Burda / J. Pecha, P. Halberstadt, F. Teller, Š. Vaculíková, M. Chmelařová, J. Barin Tichý / J. Fretti Pfeifer

23. 1. 19:00 NEKOREKTNÍ SKEČE – TROS BOYS IV. SKOK Z PIKSLE / Divadlo Komediofgraf PREMIÉRA
autor a režie: L. Balák, hrají: L. Pavlášek, J. Polášek, J. Žáček
Piano: Zdeněk Král

24. 1. 19:00 KORESPONDENCE V+W / Divadlo Na Zábřadlí
autor: J. Voskovec, J. Werich, režie: J. Mikulášek, hrají: V. Vašák, J. Vyorálek, A. Kubátová / G. Mikulková

25. 1. 19:00 CAVE MAN
autor: R. Becker, režie: P. Hartl, hrají: J. Holík / J. Slach

26. 1. 19:00 K – PAX, Svět podle Prota / StageArtCz
autor: G. Brewer, režie: P. Halberstadt, hrají: R. Fiala, P. Halberstadt, M. Procházková, E. Novotná, P. Bláha, M. Bumbálek, A. Pala-

- tinusová / M. Mařová, M. Siničák / J. Urbánek
27. 1. 19:00 JAK SE HUSÁKOVI ZDÁLO, ŽE JE VĚRA ČASLAVSKÁ / Divadlo Komediofgraf
autor a režie: L. Balák, hrají: T. Matono, T. Měcháček / V. Polívka

28. 1. 19:00 MILENA MÁ PROBLÉM
autor a režie: Š. Vaculíková, hrají: Š. Vaculíková

29. 1. 19:00 MESIÁŠ / Divadlo Verze
autor: P. Barlow, režie: T. Zielinski, hrají: D. Prachař, I. Chmela, M. Prachařová

30. 1. 19:00 ÚNOS
autor: F. Weber, režie: M. Vokoun, hrají: J. Šmíd, Z. Kajnarová – Říčařová / K. Frejová, L. Hampl, K. Halbich, J. Nosek / Z. Rohlíček, M. Vávra

31. 1. 19:00 FILUMENA MARTURANO
autor: E. De Filippo, režie: Z. Kaloč, hrají: S. Stašová, S. Skopal, Č. Gembouský, J. Pokorný / J. Obermaierová / J. Rohlíčková, M. Pachlová / A. Fialová, F. Skopal, K. Heřmánek ml. / J. Ťoupalík a další

DIVADLO BOLKA POLÍVKY
Jakubské nám. 5 / Brno www.divadlobolkapolivky.cz

KORESPONDENCE V+W
24. 1. v 19:00 / Divadlo Na zábradlí
Hrají:
Václav Vašák, Jiří Vyorálek,
Anežka Kubátová, Gabriela Mikulková



SC 351873/01

Filharmonie Brno Philharmonic

Filharmonie Brno, www.filharmonie-brno.cz, tel.: 539 092 801

Předprodej vstupenek a rezervace jednotlivých vstupenek:

Besední ulice, 602 00 Brno
tel.: +420 539 092 811, e-mail: predprodej@filharmonie-brno.cz
• on-line z klidu domova až do začátku koncertu

• v předprodeji Student Agency v Domě pánů z Lipé, nám. Svobody 17
• v místě konání koncertu nejdříve 3/4 hodiny před jeho začátkem

1. 1. v 19:45, Janáčkovy divadlo
NOVOROČNÍ KONCERT
ČAJKOVSKIJ: Houslový koncert D dur
ŠTĚDRŮŇ: Cesta (premiéra)
ČAJKOVSKIJ: Symfonie č. 6 h moll „Patetická“

Alina Pogostkina – housle
Filharmonie Brno
dirigent Ondrej Lenárd
14. a 15. 1. v 19:30, Janáčkovy divadlo

VÝCHODNÍ FLÉRNA
GUBAJDULINA The Deceitful Face of Hope and Despair (Svůdná tvář naděje a zoufalství), flétnový koncert

MAHLER: Píseň o zemi
Sharon Bezaly – flétna
Jana Sýkorová – alt
Kor-Jan Dusseljee – tenor
Filharmonie Brno
dirigent Tomáš Netopil
20. 1. v 19:30, Besední dům
JAZZ & WORLD MUSIC
NOSTALGIA QUARTET – FOUR BROTHERS

hosté – Jiří Levíček, Vincenc Kummer ad.

21. a 22. 1. v 19:30, Besední dům
JOHANKA Z ARKU
UTRPENÍ PANNY ORLEÁNSKÉ
němý film C. Th. Dreyera (1928) s živou hudbou Broniusse Kutavičiuse
Filharmonie Brno
dirigent Peter Vrábek

23. 1. v 10:30, Besední dům
JAK SE DĚLÁ HIT
Bedřich Smetana a další „hitmakeři“
moderátor – Ondřej En.dru Havlík
herec – Michal Bumbálek
scénář a režie: Rudolf Chudoba
Filharmonie Brno
dirigent Pavel Šnajdr
28. a 29. 1. v 19:30, Janáčkovy divadlo
BRNĚNSKÉ VARIACE

veřejná generální zkouška 28. 1. v 11:00
JAN NOVÁK: Filharmonické tance
MARTINŮ: Paraboly
PROKOFJEV: Romeo a Julie (výběr ze suit)
Filharmonie Brno
dirigent Petr Altrichter

FILHARMONIE BRNO LEDEN 2016

ČT 14 a PÁ 15/1/2016 19:30 Janáčkovy divadlo VÝCHODNÍ FLÉRNA
hudebně-filozofická rozjímání o stavu země z počátků dvou století s celosvětově ceněnou izraelskou sólistkou Sharon Bezaly a její speciální flétnou ze čtyřadvacetiletého zlatého

ČT 21 a PÁ 22/1/2016 19:30 Besední dům JOHANKA Z ARKU
slavný němý film UTRPENÍ PANNY ORLEÁNSKÉ s živým orchestrálním doprovodem

ČT 28 a PÁ 29/1/2016 19:30 Janáčkovy divadlo BRNĚNSKÉ VARIACE
„superbrněnský“ program s dirigentem Petrem Altrichterem i na veřejné generální zkoušce ČT 28/1/2016 11:00

60 Filharmonie Brno Philharmonic kompletní program na www.filharmonie-brno.cz



SC 351857/01

DIVADELNÍ PREMIÉRY – LEDEN

Petite Mort, Masculine Feminine, Spolu: Petite Mort

Premiéra 21. 1. 2016 v 19.00 hod.,
Národní divadlo Brno – Janáčko-
vo divadlo

Mistrovská choreografie *Petite Mort*, jež dala jméno celému baletnímu večeru, dnes patří k jeho nejžádanějším dílům. Šest žen, šest mužů a šest kordů – symbolika agrese, sexuality, energie, ticha nebo zranitelnosti. Večer otevře dvěma choreografiemi umělecký šéf baletu NdB Mário Radačovský, vtipnou miniaturou tanečního orchestru na 1. větu 5. symfonie Osudové Ludwiga van Beethovena a tanečním mikropříběhem *Spolu*, popisujícím cestu lidským životem jako cestu hledání a nacházení s vítězstvími i prohrami. Ve druhé části večera se představí slovenský choreograf Lukáš Timulák s *Masculine/Feminine*, dílem, které vtipně zkoumá odlišnosti mužského a ženského světa.

FOTO: IVAN PINKAVA

**Thomas Adès: Powder Her Face**

Premiéra 29. 1. 2016 v 19.00 hod.,
Národní divadlo Brno – Divadlo
Reduta

Dílo díky své oslnivě rozmanité a vyzrálé partituře, v níž můžeme najít vlivy od kabaretu a jazzu až po Weilla, Stravinského a Berga, odstartovalo skladatelovu mezinárodní kariéru a dodnes patří k jeho nejčastěji uváděným opusům. Opera v barvitých epizodách představuje fascinující vzestup a pád nechvalně proslulé krásy Margaret Campbell, vévodkyně z Argyllu, jejíž sexuální apetit a skandální rozvod byly v roce 1963 středem společenského dění ve Velké Británii. Přestože opera byla při premiéře přijata velmi kladně, stala se pověstnou také díky svému jednoznačnému vyjadřování a detailům z věvodkynina sexuálního života. Dnes je *Powder Her Face* s více než 200 reprízami považována za moderní klasiku.

Peter Stone, Maury Yeston: Titanic

Premiéra 16. 1. 2016 v 19.00 hod.,
Městské divadlo Brno – Hudební
scéna

Muzikál je inspirovaný osudem nejslavnější námořní katastrofy všech dob. Autoři vypovídají o tom, co dvacáté století lidstvu přineslo v oblasti technického pokroku, který je zde konfrontován s velkými třídními rozdíly společnosti i se soukromými životy každého konkrétního jednotlivce. Příběh divadelní verze tvoří vedle zaštitujícího tématu údajně nepotopitelné lodi také osudy posádky. Reálné životy jejích členů jsou zde provázány s vyprávěním o běžných pasažérech, mezi nimiž jsou zástupci všech tříd – mladé Irky toužící v Americe najít své štěstí, obchodníci, kteří se chtějí dostat mezi společenskou smetánku, a konečně i oni výstřední milionáři, kteří si takovou událost, jako je vyplutí největší lodi na světě, nemohou nechat ujít. Mozaika těchto drobných lidských osudů tvoří celkový obraz silného příběhu. (JAVIA)

Dům umění hostí tvůrce s citlivým okem i duší

Dva fotografové a architekt návrhář se sešli „pod jednou střechou“ v Domě umění na Malinovského náměstí.

MARKÉTA ŽÁKOVÁ

V Galerii Jaroslava Krále v přízemí je umístěn reprezentativní výběr fotografií loni osmdesátiletého Miloše Budíka, jenž je svým životem a tvorbou úzce spjatý s Brnem. „Na výstavě jsou vyzdvížena díla z umělcova stěžejního tvůrčího období, tedy z 50. a 60. let 20. století. Najdeme na nich ‚poezii všedního dne‘ – momentky z běžného života, které jsou ozvláštňeny nevšedním vyobrazením a nabývají tak symbolickou hodnotu,“ popsala fotografovu tvůrčí metodu kurátorka výstavy Jana Vránová. Výstava a současně vycházející monografie Miloše Budíka jsou poctou autorovu životnímu jubileu.

Převážnou část prvního patra tvoří „krásný a bolestivý“ Svět podle Irony Koola neboli fotografa Václava Jiráse-



▲ Václav Jirásek představil svůj Svět podle Irony Koola. FOTO: M. DVOŘÁKOVÁ

ka. Spojuje několik tematických okruhů jako Auta, Domy, Kerberos, Spáči a další, jež vznikly na cestách během posledních více než deseti let. „Autora stále zajímají jevy, věci, zvířata, lidé, kteří odcházejí a jsou na okraji obecného zájmu, ale znalce jeho díla překvapí výraz-

ný posun k civilnímu projevu,“ vysvětlil kurátor expozice Michal Nanoru.

V Procházkové síni v prvním patře najdou zájemci také nadčasové a dodnes moderní návrhy nábytku a interiéru i volnou tvorbu architekta Františka Vrány.

Výstava potrvá do 7. února.

Ryba „vplula“ do výšivek i do lidových rčení

Vše kolem ryb – od rybolovu přes kuchařskou úpravu rybiho masa až k motivu ryby ve výšivkách a písničkách – shrnuje výstava

Moravského zemského muzea Ryba v lidové kultuře. Od prosince loňského roku je otevřena v Paláci šlechtičen na Kobližné 1.



▲ Výstava vypráví o rybách v reálné i symbolické podobě. FOTO: S. DOLEŽELOVÁ

Začíná rybolovem a dokumentuje pravěké, středověké i novější způsoby rybaření. Podává výklad o rybníkářství a také o využití ryby jako suroviny pro tradiční českou kuchyni. „V lidovém prostředí se rybí maso jedlo jako všední, sváteční i obřadní potravina,“ potvrdila autorka výstavy Jarmila Pechová.

Ryba byla důležitým symbolem v křesťanství, kde zastupuje samotného Krista. Lidové umění uchopilo symbol ryb po svém – v lidovém prostředí jsou časté formy ve tvaru ryby na vánoční pečivo, později i formičky na vánoční cukroví, objevovaly se perníky s motivem ryby – nositelky štěstí, zejména v novoročním období a při svatbách. Ryba pro svoji typickou mrštnost a mlčenlivost pronikla rovněž do lidových úsloví a přirovnání, i do písňového folklóru. Pozornosti autorů výstavy neunikla ani zavírací „rybička“ – ve 20. století nejpůvodnější nůž československé výroby. Výstava potrvá do 27. března 2016. (ŠEF)

Brněnská buržoazie měla svůj svět

Symbolem prosperity Brna ve druhé polovině 19. a v první třetině 20. století byla také honosná sídla zdejších podnikatelů. Jedno z nich – památkově obnovená Löw-Beerova vila v Černých Polích – nyní představí v nově otevřené expozici dějiny architektury a životního stylu brněnského měšťanstva v období od 2. poloviny 19. až do počátku 20. století.

Návštěvníci budou vtaženi do atmosféry rychle rostoucího průmyslového

Brna, seznámí se s historií vily i jejích majitelů a octnou se v typické opulentně zařízené měšťanské jídelně z přelomu 19. a 20. století.

Opominuta nezůstane vila Tugendhat a její architekt ani stavby jeho kolegů, kteří se podíleli na brněnském meziválečném architektonickém zázraku. Ukázka vzorkovny textilní továrny zase návštěvníky vrátí do světa práce mezi obyčejné dělníky. Výstava

mimo jiné doplňují dvě filmové projekce a další informace na dvou interaktivních tabulích.

„Expozice je důsledně dvojjazyčná a vedle možnosti prohlédnout si ji individuálně zůstanou zachovány i komentované prohlídky s průvodcem. První návštěvníky chceme přivítat v půlce ledna,“ slíbila Jana Nevosadová z Muzea Brněnska, které vilu spravuje. (MAK)

Nostalgia Quartet slaví čtvrtstoletí

Už 25 let se moderní hudbě věnuje brněnské jazzové smyčkové kvarteto Nostalgia Quartet a své výročí se chystá oslavit 20. ledna koncertem v Besedním domě.

RADAN VACH

Společně s přáteli gratulanty zde zahraje hudbu, která vždy tvořila jeho typický repertoár. Publikum uslyší skladby z doby ragtime přes swingovou éru až po kompozice současných autorů moderního jazzu.

Souboj, který nyní vystupuje ve složení Jakub Výborný, Bohumír Strnad, Otakar Salajka a Radan Vach, založil počátkem

devadesátých let minulého století brněnský jazzman Jan Baránek, který se na bohatém repertoáru kvarteta podílel i jako aranžér. Spolu s ním přispěly svými skladbami či aranžemi další známé osobnosti české jazzové scény jako Jaromír Hnilička, Mojmir Bártek, Milan Vidlák, Vincenc Kummer, Zdeněk Novák a další.

Za uplynulé čtvrtstoletí účinkovalo těleso na mnoha koncertech u nás i v zahraničí, bylo hostem řady rozhlasových vysílání a natočilo čtyři profilové CD. Vystupuje rovněž v abonementních cyklech Filharmonie Brno, kde seznamuje publikum s netradičním repertoárem v klasickém nástrojovém obsazení.



▲ FOTO: NOSTALGIA QUARTET

STŘÍPKY

■ **Madona z Veveří patří církvi.** Národní galerie v Praze (NG) musí vydat vzácný gotický obraz *Madona z Veveří* katolické církvi. Pravomocně o tom rozhodl Městský soud v Praze a odmítl tím odvolání NG proti rozsudku první instance. Galerie se může dovolat k Nejvyššímu soudu, to však nemá odkladný účinek. Obraz je národní kulturní památkou. Až do 30. let 20. století býval umístěn v kapli Nanebevzetí P. Marie u hradu Veveří a v roce 1936 byl kvůli restaurování převezen do Prahy, odkud se už nevrátil. Církvi se nyní podařilo prokázat, že nikdy nepozbyla vlastnictví obrazu. Kde bude dílo vystaveno, zda v Moravské galerii v Brně, nebo jinde, zatím není jasné: „O umístění obrazu se teprve jedná,“ řekla mluvčí brněnského biskupství Martina Jandlová.

■ **Moravská zemská knihovna představuje knihu knih.** V evropské historii je Bible nejenom obsahovým základem společnosti, zdrojem jejího hodnotového ukotvení a trvalou inspirací v dějinách myšlení i umění, ale současně je i materiálním artefaktem. Studium způsobů jejího vydávání, studium ilustrací, písma či vazby je tak vítaným základem pro pochopení vývoje společnosti, jejích představ a potřeb, jejího myšlení i jejího sebevědomí. Svědectví o tomto vývoji podává i speciální fond, který ve svých sbírkách uchovává Moravská zemská knihovna v Brně. Vybranou část z tohoto rozsáhlého fondu, která ilustruje význam a funkci knižního zpracování biblického textu v období od 15. do 18. století, nabízí knihovna prostřednictvím výstavy „Bible česká ve fondu Moravské zemské knihovny v Brně“, která potrvá až do konce ledna 2016.

■ **Krásna nemusí být vidět.** Nezisková organizace Nová Akropolis nabízí v Centru sociálních služeb pro osoby se zrakovým postižením na Chrlíčském náměstí 2 v Chrlících až do 31. ledna hmatovou výstavu archeologických reprodukcí *Doteky věčné krásy*. Realizovala ji ve spolupráci s členy Ateliéru Minerva, kteří ručně vyrábějí více než 150 motivů ze starodávných kultur Řecka, Egypta, Říma, Orientu, Jižní a Střední Ameriky, stejně jako i motivy z Čech a Moravy. Z reprodukcí vyrobených v Ateliéru Minerva byly ve spolupráci s Oddělením dokumentace tyflopédických informací Technického muzea v Brně vybrány ty, které jsou dostatečně plastické a hmatově výrazné, aby umožnily nevidomým i slabozrakým vytvořit si představu o umění našich předků a jejich ztvárnění krásy. Výstava putuje po České republice již od roku 2002 a koná se především v knihovnách a institucích zaměřujících se na pomoc nevidomým a slabozrakým.

■ **Když je architekt umělcem.** Výstava obrazů „Brno očima architekta“, která se koná od 4. ledna do 24. února v černoické pobožce Knihovny Jiřího Mahena, je dílem malíře a architekta Miroslava Konvičky. Výstava je věnována jeho oblíbené tematice – městskému prostoru, pamětihodnostem a celkové urbanistické atmosféře Brna. Autor při práci používá především akvarely a olejomalbu. Vystavované obrazy jsou pojaty s lehkostí, interperatační jistotou, s plným využitím všech možností olejomalby i akvarelu. Nálada bezprostředního okamžiku je podtržena využíváním světla a stínu a platičností výsledného díla.

Představujeme nadační fond Zbrojovák

Fotbalový klub FC Zbrojovka Brno dlouhodobě spolupracuje s několika nadačními fondy, nyní ovšem zakládá fond vlastní – Nadační fond Zbrojovák. Jeho hlavním cílem je podpora bývalých hráčů Zbrojovky v nouzi.

Nadační fond byl založen 10. prosince, motivy jeho vzniku vysvětluje výkonný ředitel klubu – Vlastimil Ostrý. „Jak jistě víte, dlouhodobě spolupracujeme s Nadačním fondem Martina Foukala a Modrý hroch. Nyní má Zbrojovka vlastní nadační fond, který se bude věnovat bývalým hráčům Zbrojovky, kteří v minulosti reprezentovali klub, město a region, nyní se ovšem shodou okolností a různými vlivy ocitli v sociální, materiální, finanční či zdravotní nouzi.“

Nejedná se ovšem o prostou pomoc formou finančního daru. „Jde nám spíše o pomoc dlouhodobou, ať už formou rekvalifikačních kurzů, kurzů finanční gramotnosti, pomoc s hledáním bydlení či práce třeba prostřednictvím partnerů. To je jakýsi první pilíř, ten druhý se týká pomoci sociálně zdravotní – příspěvi na drahou operaci, medikamenty, zajištění péče,“ doplnil Ostrý.

Vstupní částku zajistila Zbrojovka i dražba dresů

Ten bude jako zástupce klubu zasedat ve správní radě fondu, spolu s ním tam je právnička Alžběta Bartoňková a předseda Petr Švancara. „Petr bude tvář fondu, motivátorem směrem k part-



NADAČNÍ FOND
ZBROJOVÁK

nerům, městu či kraji. I složení dozorčí rady jsme uzpůsobili cílům fondu. Jsou tam zástupci několika hráčských generací – Karel Kroupa, Jan Maroši a Richard Dostálek. Se zajištěním zdravotní péče bude pomáhat doktor Gál, z kulturní sociální sféry se nám podařilo přesvědčit herce Václava Svobodu, za což jsme rádi. Posledním členem dozorčí rady je majitel Zbrojovky Václav Bartoněk,“ jmenoval Ostrý.

Všichni členové správní a dozorčí rady budou dohlížet nad tím, aby pomoc byla adresná a smysluplná. „V některých situacích jednorázový finanční dar nic nevyřeší, pomoc musí být dlouhodobá. Rada vždy vyhodnotí jednotlivé žádosti a tipy. Podmínkou je, aby měl hráč odehráno sto ligových zápasů ve Zbrojovce. Jsme připraveni pomoci i rodinám hráčů, kteří již bohužel nejsou mezi námi,“ zmínil Ostrý jména le-

gend, které již zbrojovácký svět opustily – Romana Kukletu, Petra Kocmana a další.

Co se týče finanční síly fondu, první vklad ve výši 50 tisíc Kč učinila Zbrojovka. Na vánočním setkání s partnery se pak podařilo vydražit dalších 69 tisíc, a to za dres Petra Švancary ze sezony 2003/04, reprezentační dres Richarda Dostálka z kvalifikace o EURO 2004 a zájezd na Premier League od společnosti Fotbaltour.cz. „Na začátek je to dobrý počín, ve spolupráci s klubem budeme nadále pokračovat ve zvyšování této částky.“

Zbrojovka samozřejmě nadále pokračuje ve spolupráci s fondy Martina Foukala a Modrý hroch, stejně jako v dalších charitativních akcích (z nichž poslední proběhla v neděli, kdy nás navštívily děti z jihomoravských dětských domovů).

Číslo účtu nadačního fondu Zbrojovák je 272985122/0300.

AŽ ŽIJÍ DUCHOVÉ!

★ ★ ★ ★ ★ ★ ★ ★ ★ ★ ★ ★ ★ ★ ★ ★
PŘINÁŠEJÍ PRODUCENTI MUZIKÁLU MAMMA MIA!
★ ★ ★ ★ ★ ★ ★ ★ ★ ★ ★ ★ ★ ★ ★ ★

**VÝPRAVNÝ RODINNÝ MUZIKÁL
OD DUBNA 2016
V KONGRESOVÉM CENTRU PRAHA**

**HVĚZDNÉ OBSAZENÍ - VŠECHNY PÍSNĚ Z FILMU
JEDINÝ MUZIKÁL S DĚTSKÝM VSTUPNÝM**

WWW.ATZIJDUCHOVEMUZIKAL.CZ

crystal skull

BEST OF BROADWAY

FANTOM OPERY • LES MISÉRABLES • WEST SIDE STORY • EVITA • CATS
CHICAGO • MAMMA MIA! • HELLO, DOLLY! • A CHORUS LINE • A DALŠÍ...

ČESKÁ FILHARMONIE
DIRIGENT **KEITH LOCKHART**

3. 2. 2016 BRNO
DRFG ARENA

SOLISTÉ Z BROADWAYE: **RODNEY EARL CLARKE, MARIN MAZZIE, JASON DANIELEY**

WWW.BESTOFBROADWAY.CZ

Ondra opět „přešel“ ostatní brněnské sportovce

Sportovcem Brna roku 2015 se stal lezec Adam Ondra. Již podruhé – stejného úspěchu dosáhl i v předšlém roce. Mezi sportovními týmy získala nejvyšší ocenění hokejová Kometa a v kategorii sportovců do 20 let se na prvním místě anketu umístila atletka Michaela Hrubá z JAC Brno.

IVO KLEMĚŠ

Zhandicapovaných sportovců svými výkony nejvíce zaujali cyklista Ivo Koblasa (SK Kociánka), basketbalista Marek Šrůtka (Hobit) a Kamil Vašíček (SK Kociánka) v bocci, což je sport podobný francouzskému pétanque.

Ocenění, o kterých rozhoduje 32 členů Akademie brněnského sportu, převzali ti nejlepší z rukou představitelů města 10. prosince loňského roku při slavnostním ceremoniiálu v hotelu Voroněž.

Juniorku čeká křest ohněm

Dvaadvacetiletý Ondra (Tesla Brno) se loni stal dvojnásobným vicemistrem Evropy, a to v lezení na obtížnost ve francouzském Chamonix a v bouldringu v rakouském Innsbrucku. Zvítězil i v prestižním závodě Rock Masters v italském Arcu.



Michaela Hrubá, nejlepší juniorská sportovkyně Brna roku 2015, se lekos chystá i na olympiádu. FOTO: M. SCHMERKOVA

A kdy by mohla konkurovat juniorská mistryně světa ve skoku do výšky Michaela Hrubá špičkovým seniorkám? „Pokud se zlepším o tři až čtyři centimetry, tak se dostanu v diamantových ligách na bodované místo,“ podotkla. Letos má šanci to dokázat. Po halovém mistrovství republiky ji

čekají tři vrcholy, a to mistrovství světa do 19 let, mistrovství Evropy a olympiáda.

Obohacena byla opět i Sportovní síň slávy města Brna – byli do ní uvedeni veslaři Vojtěch Caska a Miroslav Knappek, plavec Pavel Pazdírek a hokejista Rudolf Scheuer.

VALOSUN Brno hodlá zúročit zkušenosti z EuroCupu

Ženský basketbalový klub VALOSUN KP Brno čeká náročný leden. Po podzimním tažení EuroCupem, kdy basketbalistky skončily na krásném třetím místě skupiny G, se hráčky musí soustředit na tři obtížné zápasy s Nymburkem, USK Praha a BLK Slavia Praha.

„Střetnutí s Nymburkem bude souborem dvou eurocupových zástupců,“ říká předseda klubu Richard Foltýn. „Soupeř s řadou zahraničních posil i českých reprezentantek postoupil do vyřazovací části evropského poháru a s dosud sto procentní ligovou bilancí překvapivě vedoucí tabulce Ženské basketbalové ligy,“ nepodceňuje situaci Foltýn. „I v dalších



Utání s vítězem eurocupové skupiny G z maďarského Miskolce. FOTO: VALOSUN KP BRNO

dvou utkáních se představí silné české celky, královopolští fanoušci se tedy mají na co těšit.“

Při zápasech můžou basketbalistky spoléhat také na nově nabyté mezinárodní zkušenosti. „Působení v EuroCupu hodnotíme jednoznačně kladně – jak po stránce sportovní, tak i marketingové a společenské,“ říká Foltýn. „Všechny domácí zápasy byly dramatické až do konce a hrály se ve vynikající divácké kulise. Při troše štěstí jsme mohli dokonce i postoupit z těžké skupiny G do play-off. Nakonec jsme skončili na 3. místě před týmem Orange Blizzards, který tvoří základ holandské reprezentace,“ dodává. (MAD)

Babyboom pokračuje. V zoo se narodila dvojčata jaguarundi

Šimpanzi a paviáni se v brněnské zoologické zahradě dočkali nových souseďů. Dvouletá samice jaguarundi Fiona ze Zoo Berlín a její partner, třináctiletý samec Fox, našli za rok spolubydlení společnou řeč a výsledkem jsou čerstvě narozená dvojčátka.

„Očekáváme, že Fiona vyvede mláďata ven v nejbližších dnech,“ říká chovatelka Mariana Hubíková. „Pro jistotu jsme nyní od rodinky oddělili samce, ale počítáme s tím, že v budoucnu budou všichni čtyři jaguarundi v jednom výběhu. Někdy v lednu pak proběhne první veterinární prohlídka, při které se také určí pohlaví obou mláďat,“ vysvětluje.

Jaguarundi chová Zoo Brno od roku 2009. Jde o malé kočkovité šelmy, které žijí v Jižní a Střední Americe a jsou podobné pumám. Váží až devět kilogramů. V minulosti byly často ochočovány a používány domorodci pro lov hlodavců. Ve volné přírodě žijí obvykle samotářsky. Zajímavá je jejich barevná variabilita: zatímco Fiona je šedavá, Fox má spíše rezavou barvu.

V zoologických zahradách se jaguarundi vyskytují spíše vzácně, v Česku je kromě Brna najdete jen v Praze a Ostravě. Brněnská zoo už má na kontě jeden úspěšný odchov, v roce 2011 se narodilo jedno mláďe. MAREK DVOŘÁK



Kotě jaguarundi. FOTO: ZOO BRNO

Hledáme pánečka!

Útulek pro opuštěná zvířata, Palcary 1186/50, tel.: 541 420 111 (informace, spojení), 541 420 120 (ambulance, příjem a výdej zvířat), internet: www.mpb.cz/utulek-pro-zvirata. Otevírací doba: po-ne 10-17 hodin (kromě út: sanitární den)



Rufus

Asi tříletý kastrováný kříženec se specifickou povahou bývalého hlídače. Není vhodný k jiným zvířatům a dětem, ale na zahrádce milujícího a důsledného pána bude šťastný a dobře ji pohlídá.



Punťa

Desítiletý psí senior s léky na nemocné srdíčko je stále velmi aktivní. Společnost psů odmítá, k lidem, a zvláště starším dětem se chová přátelsky. Nejlepší by mu bylo na dvorku nebo zahrádce.



Brit

Čtyřletý kříženec kavkazského pasteveckého psa. K cizím psům i lidem je ostražitý, ale pána, na kterého si zvykne, pečlivě ohlídá. Otevřená prostranství mu nespěchá, šťastně a bezpečně se bude cítit u domku se zahradou.



Snížek

Osmiletý kocour, který je hluchý, a proto je vhodný pouze do bytu. Navzdory handicapu má rád přehled o okolním dění a také miluje mazlení.

DĚTI V AKCI

Mažoretky LILI

Tančí vaše dcera ráda? Vesele skáče do rytmu a má spoustu energie? Nechte ji vyzkoušet tanec s hůlkou či trásněmi. Jsme skupina Mažoretky LILI, která trénuje v centru Brna na „Zámečku Hybeška“ ve volnočasovém a sportovním centru na Hybešově 17.

JANA HONOVÁ
MAŽORETKY LILI

Nejsme takové ty klasické mažoretky v uniformách, jak je zná široká veřejnost. Sledujeme nejnovější trendy v mažoretkovém sportu, a to nejen s hůlkou a v choreografiích.

Kromě technické přípravy, kde se učí ovládat hůlku a trásně, absolvují děvčata také pohybovou, gymnastickou, baletní a taneční přípravu. To znamená, že se pohybově rozvíjejí velmi komplexně.

K tomu všemu – a hlavně k soutěžím – patří krásné barevné a třpytivé kostýmy, elegantně učené vlasy a na oblíbenější výrazné líčení složené hlavně ze třpytivých dekorativních líčidel. Z malých děvčátek se díky tomu stávají společensky vychované mládež dámy.

Cesta ke sportovnímu vrcholu

Dívky z naší skupiny dosáhly velkého úspěchu, když se na mistrovství světa a Evropy mažoretkového sportu, které se konalo v srpnu 2014 v chorvatské Poreči, staly II. vicemistryněmi v miniforech v kategorii kadet.

Abychom stále zůstaly ve výborné kondici, pořádáme pravidelně různé orientovaná soustředění a o prázdninách také sportovně zaměřené příměstské tábory, které jsou otevřeny nejen pro členky naší skupiny, ale také pro veřejnost.

Do skupiny Mažoretky LILI je možné během celého školního roku přihlásit dívky ve věku od tří let, které mají zájem a chuť tančit a naučit se elegantně a bravurně pracovat s hůlkou (baton) a trásněmi (pom pom).

Více informací najdete na webových stránkách www.mazoretky-lili.com a na www.facebook.com/LILImazoretky.



Ladný pohyb a radost vnesly Mažoretky LILI i na náměstí Svobody. FOTO: MAŽORETKY LILI

UPC Internet se vám dostane až na kost



Internet
100
Mb/s

Jen za
399 Kč
měsíčně

Pronájem
Wi-Fi
modemu
v ceně

#Opsaci

Zapomeňte na zkosnatělé poskytovatele internetu a bavte se online u megarychlého UPC Internetu za super cenu. Máme pro vás až 300 Mb/s bez sekání a výpadků a **pronájem kvalitního Wi-Fi modemu máte v ceně**. Nabídka platí pro nové objednávky do 31. 1. 2016.

Internet objednávejte na **241 005 005** nebo na www.dostupny-internet.cz



SC 351865/01

Prodej bytů | BD Pod Petrovem B

www.podpetrovem.cz

tel.: 602 167 046



Také díky vaší podpoře
jsme získali ocenění:

**STAVEBNÍ
FIRMA ROKU
2014**

Děkujeme za
dlouhodobou přízeň.

Komfort, a.s. - 23 let a desítky úspěšně
dokončených staveb. Více než 3000 spokojených
zákazníků bydlí v námi postavených bytech.

KOMFORT 
stavební firma a.s.

prodejní kancelář:
Křenová 72, 602 00 Brno

www.komfort.cz

SC 351796/01