

Vánoční punč si lidé poprvé vychutnají z hrnků



❏ **K radostem adventu patří návštěva vánočních trhů. Letos předvánoční mumraj na náměstí Svobody začne 27. listopadu v 17 hodin, kdy se rozsvítí Těsnohlídkův vánoční strom. Pod ním opět nebude chybět kasička Českého červeného kříže s charitativní sbírkou pro opuštěné a potřebné děti. Horké nápoje prodejci poprvé nabídnou ve vratných porcelánových hrncích s vánočním motivem nebo ve vratných kelímcích. Použité nádoby pak prodejci nápojů na vánočních trzích v centru města vymění za nové nebo je „posilnění“ zákazníci odevzdají ve výkupním stánku, kde obdrží zálohu zpět. Hrníčky poslouží i jako suvenýry, pokud si je lidé odnesou domů. Zavedení systému vratných obalů má důvod estetický i ekologický – nevrtné kelímky totiž představují velkou ekologickou zátěž. Loni se jich likvidovalo více než šest tun.** (SEF), FOTO: Z. KOLÁŘIK

BRNO V POHYBU

Na Špilberk vede nová cesta z Údolní

Procházka k hradu Špilberku je od poloviny října mnohem pohodlnější. Z Údolní ulice k němu vede nová přístupová cesta, jež je zpevněná a navíc doplněná nově vysazenými stromy a keři. Díky ní se teď rekreační běžci, rodiny s dětmi, zamilované dvojice a další, kteří míří do parku z Obilního trhu, dostanou do zeleně během několika minut.

V blízkosti cesty zůstaly nejhodnotnější dřeviny, aby byl parku pod Špilberkem zachován ráz starých zahrad a teras. Návrh revitalizace cesty zpracovala zahradní a krajinářská architektka Eva Damcová, jež svoji představu o podobě parku uplatnila už během předcházejících etap rekonstrukce.

„Použili jsme staré dlažební kostky. Chodili po nich naši předkové a věřím, že po nich budou kráčet zase další generace. Je to kvalitnější dlažba než moderní zámková. A přestože vyšla draž, rozhodli jsme se pro ni,“ vysvětlila Damcová.



❏ FOTO: Z. KOLÁŘIK

Ve střední části dlážděné cesty vznikla malá oddechová zóna s lavičkami. Cesta z Údolní je pro návštěvníky průchozí pouze přes den, k večeru správa parku uzamkne branku na úpatí kopce, aby zabránila nežádoucímu vjezdu a parkování vozů na cestách a trávnících.

Po šesti měsících je u konce i rekonstrukce oblíbené kočárkové cesty, jež na

nový přístup z Údolní navazuje a pokračuje po vrstevnici nad ulicí Pellicovou. Lemuje ji nová alej jerlínů, podobně jako Gorazdovu ulici, a časem poskytne pěším příjemné zastínění.

Investice města do vybudování přístupové cesty z Údolní dosáhla 29,7 milionu korun s využitím 85% dotace z fondů Evropské unie. KATEŘINA SEFČÍKOVÁ

TÉMA:

Letošní rok je již 10. rokem společné práce Interdisciplinárního týmu Brno pro pomoc obětem domácího násilí, který byl založen v roce 2005. Odborníci ovšem nabízejí pomoc nejen obětem, ale i agresorům. Jaké další služby a projekty na jižní Moravě vznikly? » 12-13



Na kole do centra » 2

Po stopách Lucemburků » 9

Pravěk štětcem Buriana » 21

V 17. listopadu se zrcadlí možnosti svobody a demokracie

Svátek, který v sobě spojuje několik významných dějinných událostí, dotýká se základních lidských hodnot a má odezvu i mezi přemýšlivými mladými lidmi. Tak lze charakterizovat 17. listopad – Mezinárodní den studentstva a Den boje za svobodu a demokracii.

MARKÉTA ŽÁKOVÁ

Zmíněnými historickými událostmi jsou vystoupení českých studentů v roce 1939 proti zvůli nacistů a jeho tragické následky a vzplanutí sametové revoluce v roce 1989 a pád komunismu.

Masarykova univerzita připomene Rok smíření, a proto na tento den připravila v kině Scala program, jehož pilířem budou variace tématu lidskosti a barbarství.

Ve 14 hodin dokument Pavla Dražana a Stanislava Motla Živý mrtvý přinese hrůzné svědectví bývalého osvětimského vězně a člena sonderkomanda. V 15.30 hodin následuje diskuse s vnukem velitele Osvětími Rainerem Hössem, který bojuje s rodinným prokletím a extremismem, a izraelskou novinářkou Tal Bashanovou, jejíž babička zemřela v Terezíně a matka Terezín a Osvětim přežila.

V 18 hodin vyrazí od kina směrem na Kraví horu studentský lampionový průvod a ve 20.30 se ve Scale bude opět promítat a besedovat. Program nabídne Mináčův dokument o Nicholasi Wintonovi Síla lidskosti. Vstupy jsou zdarma.

Bývalou věznicí na Cejlu, kde byly svoboda a demokracie pošlapávány totalitní mocí, si jako symbolické místo pro připomenutí výročí zvolil Sokol Brno I. Ve spolupráci s Turistickým informačním centrem Brno zde na 17. listopad připravil dvě komentované prohlídky a v barokní věžeňské kapli představení Divadla U stolu o faráři Toufarovi Zpráva o zázraku.

A 12. listopadu zve na tradiční pietní shromáždění k uctění výročí události roku 1939 a uzavření českých vysokých škol do Kounicových kolejí Český svaz bojovníků za svobodu.

Nová letecká linka spojí Brno s Mnichovem

Tuřanské letiště se dočkalo významného momentu. 16. listopadu bude zahájen pravidelný provoz linky mezi Brnem a Mnichovem.

Z jihomoravské metropole poletí přímý spoj do hlavního města Bavorska šestkrát týdně. V Mnichově pak lze přestoupit na více než 200 navazujících spojů do celého světa.

„Nová pravidelná linka do Mnichova významně posílí leteckou dopravní dostupnost Jihomoravského kraje a města Brna,“ řekl předseda představenstva společnosti Letiště Brno Jiří Filip.

„V krátké době se brněnské letiště objeví v globálních rezervacích a prodejních systémech na celém světě.“

S novinkou je spokojen také brněnský primátor Petr Vokřál, který ale upozorňuje, že dlouhodobým cílem je finanční nezávislost linky. „S pomocí do začátku počítáme. Přejeme si ale, aby byla linka plně vytižena a aby se v budoucnu užívala sama,“ uvedl.

Lety bude zajišťovat společnost bmi regional společně s Lufthansou. Z Tuřan se dá nyní cestovat ještě na dvě londýnská letiště Stansted a Luton a do Eindhoven. (MAD)

AKTUÁLNĚ

Noc divadel nabídne loutky i balet

Již třetí ročník Noci divadel, která je součástí mezinárodního projektu European Theatre Night, se koná 21. listopadu. Akce se zúčastní řada brněnských scén, například Divadlo Radost, Národní divadlo Brno či Městské divadlo. Pro návštěvníky je připraven pestrý program, který zahrnuje prohlídky zákulisí či speciální představení.

„Na programu máme Kouzelnou cestu Divadlem Radost, která povede až do Muzea loutek,“ říká tajemnice Radosti Renata Hladká. „Účastníci této netradiční prohlídky budou mít za úkol během cesty počítat loutky, které budou instalovány na nejrůznějších místech. Kdo se dopočítá správného výsledku, dostane jako odměnu volnou vstupenku na představení dle vlastního výběru.“

Národní divadlo Brno nabízí hned dvě prohlídky – první v Mahenově divadle, druhou v Redutě. V Janáčkově divadle se bude pro změnu celé odpoledne až do večera střídat balet a opera.

Městské divadlo Brno také chystá prohlídky svých prostor, role průvodců se chopí známí herci této scény, například Viktor Skála nebo Stanislav Slovák. Úplný program akce najdete na webu www.nocdivadel.cz. (MAD)

SLOVO PRIMÁTORA



PETR VOKŘÁL
primátor
města Brna
(ANO 2011)

Lepší letecké spojení prospěje všem

Mám radost, když lidé chválí Brno jako pestré místo plné dobrých nápadů, nadějných začínajících firem, úspěšných vědeckých i podnikatelských projektů a talentovaných studentů.

Nejen s pomocí Jihomoravského inovačního centra lákáme do města další odborníky, investory a zajímavé projekty. Zaznívájí dokonce odvážné zmínky o tom, že se díky tomuto potenciálu můžeme stát českým Silicon Valley.

Stále častěji však narážím na to, že rozvoji brání špatné letecké spojení z Brna do důležitých světových destinací. V Tuřanech je sice cestujícím k dispozici krásné moderní mezinárodní letiště, z něj však bohužel zatím nelétaly pravidelné linky do důležitých přestupních uzlů, na které by dobře navazovaly další spoje.

Pokud tedy člověk potřeboval odcestovat na jednání do zahraničí, bylo to zbytečně zdlouhavé a složité. A i když se rozhodnete letět z blízké Vídně, čeká vás časné ranní vstávání a stres, jestli let stihnete.

Jen za posledních pár měsíců jsem měl schůzku se dvěma investory, jejichž příchod do Brna by znamenal 2000 nových pracovních míst. Jenže právě přímé letecké spojení z jihomoravské metropole do některého z velkých přestupních uzlů pro mě bylo jednou z hlavních podmínek.

Stížnosti na špatnou leteckou dostupnost města slyším bohužel i na jiných jednáních. Jsem proto velice rád, že se nyní situace zlepšila. Letecký dopravce bmi regional totiž ohlásil, že v listopadu zavede pravidelnou leteckou linku z Brna do Mnichova. Létat se bude šestkrát týdně a linka bude mít návaznost na další letecké spoje po Evropě i mimo ni.



FOTO: M. SCHMERKOVÁ

Pro Bmo, zdejší firmy i budoucí investory je nyní velice důležité, aby se tuto linku podařilo dlouhodobě udržet. A budu usilovat také o to, aby se nám povedlo vyjednat s leteckými přepravci zavedení dalších linek do jedné či dvou evropských metropolí.

Zahraniční firmy, které mají v našem městě své pobočky, totiž nyní prolétají ročně kolem 10 tisíc letenek z okolních letišť, což je pro Bmo zbytečná ztráta. Byl bych proto velice rád, kdyby se nám podařilo napojit letiště v Tuřanech na důležité uzly tak, aby se většina těchto letů mohla odbavit odsud.

Investice, které jsou zpočátku k rozlétání takových spojů nutné, se městu i jeho obyvatelům rychle vrátí. Přibude zde investorů i turistů, kteří tu utratí peníze a díky kterým vzniknou nová pracovní místa.

Město se stane přátelivějším i pro pořadatele mezinárodních kulturních a sportovních akcí či kongresů. A stejně tak vědecká pracoviště budou na Moravu snadněji lákat zkušené zahraniční vědce, kteří mohou svými znalostmi obohatit zdejší výzkumné týmy i výuku na univerzitách.

Věřím tedy, že se městu povede navázat spolupráci s veřejnými i soukromými institucemi, které o zavedení kvalitního leteckého spojení stojí. A že se nám společně podaří síťové letecké spojení z Brna podpořit a udržet.

Knihovna vzdělává moderní době na míru

Kdysi jeden slavný spisovatel prohlásil, že květiny a knihy jsou pro mnoho lidí nezbytné jako denní chléb. Dnes bychom dodali – květiny, knihy a moderní technologie.

MARKÉTA ŽÁKOVÁ

S dobou nepřetržitého toku informací chce kráčet také Knihovna Jiřího Mahena, proto ve spolupráci s městem Brnem uskutečnila projekt Knihovna pro město II – vzdělávání na míru. Jeho prostřednictvím se snaží vytvořit co nejlepší podmínky k tomu, aby se její návštěvníci mohli komplexně a interaktivně vzdělávat.

„Vzdělávací a informační aktivity knihovny jsou rozmanité, ale musíme je kontinuálně rozvíjet, protože nároky veřejnosti stoupají. Návštěvníci oprávněně

očekávají v našich službách nejnovější technologie i moderní vzdělávací metody,“ vysvětlila směřování knihovny její ředitelka Libuše Nivnická.

Novinky i pro zrakově postižené

Současné aktivity, spolufinancované z evropských fondů, navazují na první projekt Knihovna pro město, na jehož základě v ústřední budově na Koblížně vznikly nebo byly upraveny nové prostory pro kulturní a vzdělávací programy.

Nyní je pozornost zaměřena na technologie a vnitřní vybavení. Lidem jsou k dispozici počítačové kiosky a tablety, v dětském oddělení se malí čtenáři mohou seznámit například s Jiřím Mahenem a knihovnou díky jedné z aplikací v dotykovém stole. Mnoho využití jistě najde také interaktivní tabule.



FOTO: KNIHOVNA JIŘÍHO MAHENA

Hudební klubovnu obohatil interaktivní dotykový panel, vizualizér, plátno a dataprojektor. Klienti se zrakovým handicapem uvítají čtecí zařízení s hlasovým výstupem, lupy s osvětlením či počítač s odečítacím programem. Prostor dostanou i webináře neboli semináře on-line.

Nezapomnělo se ani na relaxační místa na sezení, čtení a hraní s dětmi a podstatnou součástí projektu je i zavedení výpůjční a ochranné technologie RFID, tedy evidence knih pomocí čipů, která umožní pohodlnější půjčování a vrácení knih.

Cyklisté směřují do centra celý den. S výjimkou České

Od začátku listopadu mají cyklisté povoleno vjezd do historického centra bez časového omezení. Dříve mohli městskou památkovou rezervací projíždět jen mezi 17. a 9. hodinou. Jedinou výjimkou je ulice Česká, kam lidé na kole nemohou vjíždět vůbec.

O umožnění celodenního vjezdu cyklistů do centra požádalo magistrát sdružení Brno na kole. Odbor dopravy loni v listopadu rozeslal žádost o stanovisko k této změně různým institucím od Úřadu městské části Brno-střed přes Policii ČR až po společnost Brněnské komunikace. Stanoviska byla kladná s výjimkou Policie ČR. Na změně organizace dopravy v městské památkové zóně se pracovalo od února, kdy záměr schválila Rada města Brna.

Posledním krokem bylo vydání veřejné vyhlášky v říjnu, která stanovila místní úpra-



FOTO: Z. KOLAŘÍK

vu provozu na pozemní komunikaci podle příslušné výkresové dokumentace. Začátkem listopadu pak pracovníci Brněnských komunikací postupně přelepovali či úplně

měnili dopravní značení v centru města; celkem šlo o zhruba 60 dopravních značek.

Jedinou ulicí, kam cyklisté nesmějí vůbec, je Česká. „Na tom se shodli

všichni účastníci vzhledem k vysoké intenzitě pěší dopravy. Ulice je navíc poměrně úzká,“ uvedl Tomáš Burián z Odboru dopravy Magistrátu města Brna.

Kde chybí stojany na kola?

Se zvýšením komfortu cyklo dopravy v Brně souvisí i aktuální anketa na serveru ZmapujTo.cz.

Lidé mohou na mapě označovat místa, kde jim chybí možnost bezpečně zaparkovat kolo. Náměty se poté stanou podkladem pro doplnění cyklostanů v ulicích.

„Stojany budou na místech, která dostanou od veřejnosti nejvíce hlasů. Záleží samozřejmě i na tom, kolik lidí se do projektu zapojí,“ řekl náměstek primátora Martin Ander. Hlasovat je možné do 30. listopadu.

KATEŘINA ŠEFCÍKOVÁ

Rodinám přijde vhod předplatné Spolu v Brně

Pojďte s dětmi za kulturou, vyzývají významné brněnské kulturní instituce rodiče a nabízejí pestrý a zábavný program za výhodnou cenu.

Společné zážitky z koncertů, výstav, divadelních představení nebo čtenářských akcí jsou právě tím, co rodiny smeluje. S abonentkou mohou děti s rodiči poznávat svět umění nebo objevovat historii města, a to za zvýhodněnou cenu.

Národní divadlo Brno nabízí v rámci předplatného Spolu v Brně baletní představení Louskáček a inscenaci Čarokraj a k nim i zvláštní bonusy pro děti. Přijem-

né odpoledne mohou rodiny strávit v Moravské galerii. Od 1. prosince vstupné na abonentku využijí v Uměleckoprůmyslovém muzeu a Místodržitelství i Pražákově paláci. A Knihovna Jiřího Mahena uspořádá 13. února a 12. března 2016 Putování za poklady knihovny.

Filharmonie Brno se do společného projektu připojí samozřejmě hudbou: „Koncertem Jak se do toho tluče, zaměřeným na bicí nástroje, bude provázet oblíbený moderátor a pohotový improvizátor Ondřej Havlík,“ řekla ředitelka filharmonie Marie Kučerová. „Slovo »Jak« v ná-

zvu vyjadřuje přirozenou dětskou touhu poznávat a učit se. Na tomto koncertu se děti díky »bicistům« Filharmonie Brno seznámí s bicími nástroji běžně používanými v orchestru i s nástroji nečekanými. Dojde i na sólo pro psací stroj,“ doplnila Kučerová. Na bicí se v Besedním domě bude hrát 23. dubna 2016.

Na výlet do historie pozve abonentky Turistické informační centrum města Brna: komentované procházky Příběhy brněnských ulic se odehrají 12. prosince a v příštím roce 9. a 23. dubna a 7. a 21. května. „Procházkou otevře legenda o brněnském

drakovi, ale máme jich nachystáno víc. Zazní příběh spravedlivého krále Šalamouna i příhoda z doby husitské o radním Haasovi,“ řekla Gabriela Peringerová z TIC Brno.

Důležité

Abonentku Spolu v Brně za 690 korun, jež platí od listopadu do května 2016, lze koupit ve všech zapojených organizacích. Více informací najdete na webu www.ticbrno.cz.

Podzimní chmury zaženou ochutnávky vína

Brněnští milovníci vína se můžou těšit na listopadové večery, kdy nastane řada příležitostí ochutnat především regionální značky. Čeká je festival Víno z blízka, který předvede širokou paletu vín od čerstvého ročníku až po archivní kousky. A 11. listopadu se na náměstí Svobody koná Svatomartinský košť.

MAREK DVORÁK

Festival má několik částí. 19. listopadu a 3. prosince jsou to vinařské duely, které představí vždy dva podobně velké vinaře z různých podoblastí. Ti při řízené degustaci nabídnou osm dvojic svých vín a okomentují specifika a tajemství jejich výroby,“ říká Zdeňka Prokopová z Nadace Partnerství, která akci pořádá. „Duely se konají v brněnských restauracích, které na zakoupení zvolí chuťovky, jež zážitek z vína umocní.“

Festival uzavře Mikulášský degustační víkend 5. a 6. prosince, kdy se opět v restauracích sejde rovná dvacítká vinařů. Lidé je potom budou moci v rámci vstupného obcházet a degustovat víno. „Ochutnávky doprovodí občerst-

vení a mnohdy i živá hudba,“ říká Prokopová. „V neděli potom proběhne na fakultě sociálních studií v Joštově 10 Trh s vínem, kde bude přes 25 vinařů prodávat lahve za ceny ze sklepa,“ doplňuje. Více informací najdete na webu www.vinozblizka.cz.

Na Martina na košť

Již tradičně na Martina proběhne na náměstí Svobody Svatomartinský košť pořádaný Vinařským fondem. Slavnostní otevření první lahve je v plánu v 11 hodin.

„Svatomartinská vína jsou první vína daného ročníku a dávají příležitost se s ním seznámit,“ vysvětluje Daniel Kříž z agentury, která svatomartinské propaguje. „Vyznačují se svěží a ovocnou chutí i aromatem, jsou lehká a dobře pi-



FOTO: NADACE PARTNERSTVÍ

telná. Odrůdy, ze kterých se dělají, jsou zvláště vybírány, aby splňovaly potřebné požadavky.“

Svatomartinský košť nabídne k ochutnání stovku vín a od přítomných vinařů je bude možné i zakoupit.

Kateřina Šedá:

Ráda potkávám lidi, kteří nepřemýšlí jen o sobě

Umělkyně, výtvarnice, psychologka, socioložka, sociální pracovnice? Od všeho trochu. Kateřina Šedá nemá ráda přílišnou kategorizaci, ale právě „výtvarno“ a „sociálně“ jsou oblasti, v nichž se pohybuje s velkou mírou suverenity a osobního zaujetí. Narodila se v roce 1977 v Brně, kde stále žije, v roce 2005 ukončila studia na pražské AVU a stala se laureátkou Ceny Jindřicha Chalupického. Dnes ji zdobí další ocenění, uznání doma i ve světě a neutuchající tvůrčí aktivita. Zeptali jsme se jí na její umělecké usilování i na to, jak důležitým stavebním kamenem její kariéry byla Chalupického cena.

MARKÉTA ŽÁKOVÁ

Před dvěma měsíci vyvrcholilo otevřením rekonstruované návsí a kulturního domu v Bedřichovicích vaše pětileté dílo, které přineslo malé moravské vesnici nový svátek, přízvisko nad Temží a prostor, „kde si její obyvatelé můžou hrát“. Jak sama říkáte, výsledek předčil vaše očekávání. Přesto, napadlo vás při pohledu zpět ještě něco, co jste si třeba ve víru samotného procesu neuvědomovala?

Je to spousta věcí. Když jsem například připravovala s vedením města Šlapanice (kam Bedřichovice spadají – pozn. red.) žádost o grant na novou náves, vzdala jsem se honoráře, aby mi někdo z obyvatel později nevyčítal, že to dělám kvůli penězům. Moje časová investice byla sice obrovská, ale přišlo mi důležité tento krok udělat. Aní ve snu by mě nenapadlo, že tím budu pro řadu lidí ještě podezřelější – dneska přece nikdo nedělá nic zadarmo...

V obci dokonce kolovala pomluva, že jsem si z grantu koupila drahé auto, ale schválně jezdím do obce autobusem. Vtip je v tom, že nemám žádné auto, nemám ani řidičák, nevlastním žádnou nemovitost, nejezdím na žádné dovolené ani neprahu po značkových věcech. Je to prostě o prioritách – moje věci mě dostatečně odměňují samy.

Zdá se, že vašemu „živému – sociálnímu“ umění jsou galerie malé. Jaká

je dnes role těchto institucí ve vztahu umělec – umění – „obyčejný člověk“? Galerie jsou jen jedno z mnoha míst, kde se moje věci můžou odehrávat. Zásadní problém vidím v omezeném množství lidí, kteří na tato místa chodí. Rada institucí si ale tento problém uvědomuje, a právě proto vznikají nejrozličnější doprovodné akce, programy pro děti atd.

V centru mého zájmu jsou především komunity, které umění většinou nezajímá a na žádné výstavy nechodí. Galerie mi z určitého pohledu připadá jako příliš bezpečné místo s předpokládatelným spektrem reakcí. Navíc, když ve stejnou dobu dostanu nabídku proměnit japonskou vesnici, kde ještě donedávna nebyly žádné zámky na dveřích, nebo udělat projekt ve Slavutychu (město, kam přestěhovali obyvatele po havárii v Černobylu), těžko se tomu může vyrovnat nabídka na výstavu v galerii.

Moravská galerie aktivně vstupuje do brněnského veřejného prostoru a chce překonávat odstup lidí od umění, zvláště současného. Nyní například pořádáním finále Ceny Jindřicha Chalupického pro nadějná a výjimečně umělce do 35 let. Umí Brňané takovou nabídku využít?

Je skvělé, že si ředitel galerie Jan Press dal jako prioritu svého působení právě tuto změnu. Upřímně ale nevím, zda se zrovna pořádáním Ceny Jindřicha Chalupického překonává odstup lidí od umění – paradoxně to často vede

k opaku. Myslím, že je to modelový příklad výstavy, kdy je divák bez větší znalosti autorů zmatený a jednoznačně potřebuje „odbornou“ pomoc. Jsem přesvědčená, že lidé dnes – a nejenom v Brně – chtějí řešit život ve veřejném prostoru, ale vždycky je otázkou, jak to dělat. Osobně postrádám v Česku odvahu vydat se vlastním směrem a nepřebírat pouze osvědčené principy ze zahraničí.

Co máte v Brně ráda vy a co naopak vaší poetickou duší štve?

Pro mě je zásadnější chování jednotlivců než podoba města, i když to spolu samozřejmě úzce souvisí. Nejvíce mě štve lidi, kteří si pořád na něco stěžují, všechno kritizují a sami neudělají vůbec nic. Největší radost mám naopak z toho, když potkám člověka, který většinu času nepřemýšlí sám o sobě.

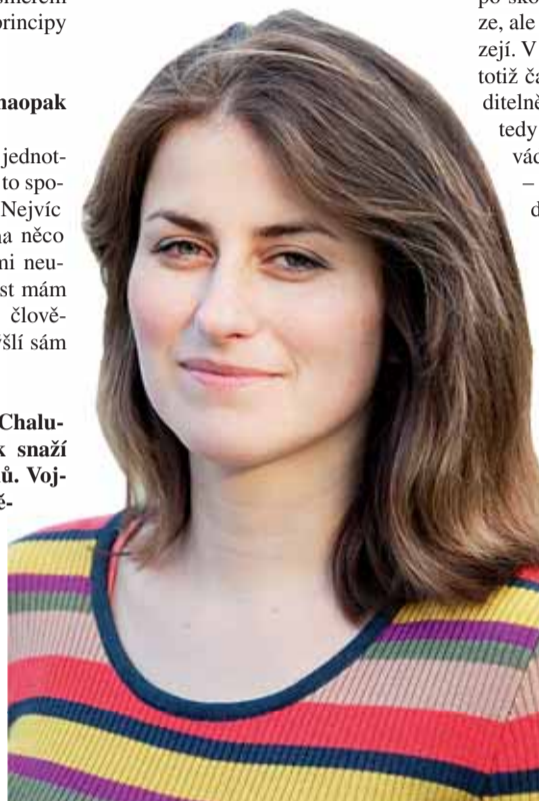
Díla letošních pěti finalistů Chalupického ceny se vždy nějak snaží dotknout mezilidských vztahů. Vojtěch Fröhlich promítá na stránku odkaz na své webové stránky a zve zájemce, aby se s ním setkali, jeli na výlet, diskutovali. Myslíte si, jako zkušená bořitelka bariér mezi lidmi, že jeho výzva bude vyslyšena?

Největším problémem většiny děl na výstavě je právě fakt, že se mezilidských vztahů snaží pouze – zdů-

razňují – dotknout. Chápu, že každý autor nemá potřebu vztahy měnit, ale pro mě osobně to nejsou moc přesvědčivé výsledky.

Výzva, jakou inicioval Vojtěch Fröhlich, měla být podle mého názoru pouze prvním vykopnutím. Za ním měla následovat akce (ať už se zájemci přihlásí, či nikoliv a on jim bude muset jít třeba naproti), její zpracování a netradiční prezentace na výstavě. Vystavit takovou výzvu mi připadá bohužel dost málo a myslím si, že se to odráží i na množství přihlášených zájemců.

Vy jste zmíněnou cenu získala jako čerstvá absolventka pražské AVU v roce 2005. Vtáhla jste prostřednictvím tvorby do života svoji rezigovanou babičku. Ona pak z ceny měla velkou radost a přijala ji za svou. Co znamenalo ocenění pro vás?



Krátce po škole jsem byla přesvědčená, že se v žádném případě nemůžu svou tvorbou uživit, a zamířila jsem rovnou na pracovní úřad. Tam mě ještě utvrdili, že jako absolventka Akademie jsem téměř nepoužitelná. Pak ale přišlo finále Ceny Jindřicha Chalupického a v porotě seděl italský kurátor Roberto Pinto, který mě doporučil italskému galeristovi. Franco Soffiantino byl pro mě zjevním. Hned na začátku spolupráce mi nabídl, že mi dá peníze, abych se mohla rok věnovat pouze svému věcem. To byl pro mě naprosto zásadní zlom a této šance jsem se snažila maximálně využít.

Jak Chalupického ceně může prospět, že se finále letos koná v Brně a do budoucna se budou Praha a Brno pravidelně střídát?

Jsem zastáncem toho, aby výtvarníci po škole hromadně nezůstávali v Praze, ale vrátili se do míst, odkud pocházejí. V menších městech a vesnicích je totiž často větší prostor společnosti viditelně formovat a měnit. Podporuji tedy jakoukoli iniciativu, která odvádí pozornost z hlavního centra – a to se týká i této ceny. Doveďu si dokonce představit, že by se finále přesunulo do Brna natrvalo, a věřím, že by to mohlo mít vliv i na podobu samotné ceny.

Nedávno se vám narodilo druhé miminko. Narodil se společně s ním i váš nový projekt?

V současné chvíli se věnuju několika akcím v zahraničí i u nás. Jednou z nich je projekt Brno – střet, který se zabývá oblastí „brněnského Bronxu“. Chtěla bych vytvořit netradičního průvodce, který by novým způsobem toto místo přiblížil co nejširší veřejnosti.

CELÝ ROZHOVOR NAJDETE NA WEBU WWW.BRNO.CZ. FOTO: M. HLADÍK

JAK TO VIDÍ RADNÍ A ZASTUPITELÉ

Brno musí zajistit služby a bydlení pro seniory



PETR HLADÍK
člen Zastupitelstva města Brna
(KDU-ČSL)

Jako každoročně jsme si 1. října připomněli svátek seniorů. Každý člověk během let sbírá cenné zkušenosti, o které se může na podzim svého života rozdělit se svými dětmi či vnuky.

Často to my mladší nedoceníme či nechceme docenit. Když mi v 17 letech zemřel dědeček a já po něm převzal zahradu, najednou jsem si uvědomil, kolik jsme si toho nestihli říct a kolik mě toho nestihl naučit.

O letošním svátku seniorů jsem navštívil domov s pečovatelskou službou na Lesné a odlehčovací službu v Husovicích. Společně strávené dvě hodiny byly pro mě tou nejhezčí částí pracovního dne.

Sleduji s radostí akce v klubech seniorů či různých spolicích. Obdivuji nasazení, bez kterého by mnoho dobrovolných aktivit nebylo, a děkuji za ně.

Naše společnost stárne a zároveň trávíme na tomto světě více času. Právě starší lidé potřebují mnoho služeb – především pékne a cenově dostupné bydlení, zdravotní péči, kulturní a společenské vyžití a také možnost mezigenerační diskuse a výměny zkušeností, které obohacují celou naši společnost.

Je úkolem města tyto služby zajistit tak, aby si všichni senioři mohli plnými doušky užívat stáří. Inspirací nám musí být příklady z Německa či Rakouska, kde si senioři dopřávají klidný odpočinek a plně společensky a kulturně žijí. Snahou současného vedení Brna je vybudovat dostatečnou kapacitu bytů pro seniory s dostupnou zdravotní péčí. Stavět je ale na periferii znamená vykořenění z místa, kde lidé po desetiletí žili a mají zde kamarády, kolegy nebo spolužáky.

Jako vhodné řešení se nabízí využití volných pozemků (takzvaných proluk) či starých domů určených k rekonstrukci či demolici a nové výstavbě. Tím se přirozeně proloupe lidé všech generací v rámci jihomoravské metropole.

Sjednotíme prezentaci města navenek



PETRA RUSŇÁKOVÁ
členka Rady města Brna
(ANO 2011)

Na začátku října poprvé zasedla nová Rada pro marketing a cestovní ruch města Brna. Jako její předsedkyně jsem všem členům nastínila způsob jejího fungování a představila celou agendu včetně tematických okruhů, kterými se bude rada v budoucnu zabývat.

Jako jeden z hlavních úkolů bylo stanoveno vytvoření nové sdílené vizuální identity města. Nejedná se o žádnou novou reklamní kampaň, ale o důležitou sjednocení prezentace města navenek, která Brno v této oblasti posune směrem k úspěšným evropským metropolím.

V minulosti se často stávalo, že obsah propagace města byl navenek nejednotný. Tam, kde měl být podporován cestovní ruch a propagováno Brno, se často bohužel zviditelňoval pouze samotný subjekt.

Ve spolupráci s městskými společnostmi a organizacemi tedy začínáme aktivně pracovat na tvorbě uceleného a hlavně sjednoceného systému, kterým budeme jihomoravskou metropolí navenek prezentovat.

Ideálním cílem by byla jednotná komunikace všech brněnských subjektů, včetně institucí, jako jsou např. vysoké školy. A pochopitelně se nebráníme ani volnému užívání „značky města“ v soukromém i veřejném sektoru. V oblasti cestovního ruchu byla zahájena příprava nové koncepce, neboť té současné, zpracované v roce 2010, končí platnost.

Aktuálně je nutné rozhodnout, čeho se v této sféře podařilo dosáhnout, co se naopak nepovedlo a jaké byly příčiny neúspěchu. Na základě tohoto zhodnocení nastavíme a nasměrujeme aktivity města pro danou oblast na další roky. Z podpory cestovního ruchu a sjednocení vizuální identity města nakonec vytežíme všichni. Věřím, že nás v tomto směru čekají pozitivní změny.

Brňané si umí říct, jakou metropoli chtějí



MARTIN ANDER
náměstek primátora
(Strana zelených)

Desítky let čeká Brno na důstojné vlakové nádraží. Přitom je jasné, že spor není jen o to, zda je modernizovat v centru, nebo odsunout o kilometr na jih.

Jde tu o rozhodnutí, zda zachovat rychlou a dostupnou veřejnou dopravu, nebo současný systém rozbít. O to, zda se neutěšené území kolem Zvoňáčky promění v příjemné město s parkem, nebo labyrint fádnic nákupních center a kanceláří. Bude to rozhodnutí o charakteru města na desítky let dopředu. Je proto správné, když jej udělají sami Brňané v referendu. To je vyhlášeno na podzim 2016 spolu s krajskými volbami. Zbývá tedy jediný rok, během kterého musí samospráva města připravit podklady k oběma variantám a dát je veřejnosti k diskusi.

V uplynulých měsících se zastupitelé ČSSD a ODS pokusili žalobami referendum zmařit. Naštěstí neúspěšně. Soudy všech jejich návrhy odmítly.

Na stole jsou dvě varianty: buď soubor nástupišť modernizovat na stávajícím místě a z druhé strany pošty dostavět moderní odbavovací halu s přístupem do budoucích podzemních nástupišť („pod Petrovem“), nebo současné nádraží a koleje zrušit a vystavět nové zhruba kilometr na jih („u řeky“).

Obě umožňují odbavení mezinárodních rychlovlaků i posílení spojů. Každá z nich ale předurčí jinou podobu okolního města. Bude-li nádraží odsunuto, bude oblast vypadat jako současné okolí Vaňkovky.

Jak se bude Brno rozvíjet v případě modernizace nádraží pod Petrovem? Na to odpoví urbanistická soutěž, která právě probíhá. Její výsledky budou známy v květnu 2016, ale obrovský zájem o účast (hlásí se víc než stovka týmů) naznačuje, že o dobré nápady nebude nouze.

Lidé sami nejlíp vědí, v jakém městě chtějí žít. Referendum je demokratický způsob, jak svůj názor mohou vyjádřit a rozhodnout. Nikoli v Praze na ministerstvu, ale tady v Brně bychom měli rozhodovat o svém městě.

VIDĚNO Z DRUHÉ STRANY

Komise Smart City si přivezla inspiraci z Vídně



JAROSLAV KACER
člen Zastupitelstva
města Brna (TOP 09)

V říjnu radní schválili Koncept Smart City Brno včetně cílů, odpovědnosti a termínů, plán aktivit na rok 2016 i výzvu pro zapojení všech partnerů na území města včetně etického kodexu.

Snažíme se být konstruktivní opozicí a nechceme za každou cenu vše negovat. V rámci možnosti se tak zapojujeme do rozvoje města. Sám jsem předsedou Komise Smart City Rady města Brna. Co nového se v této oblasti událo? V září se konalo historicky první výjezdní zasedání komise v zahraničí. Ve Vídni jsme diskutovali se zástupci tamního magistrátu i městské společnosti TINA Vienna o zkušenostech v oblasti implementace principů Smart City do veřejné správy, efektivní mobility či snížení energetické spotřeby či závislosti. Navštívili jsme i nově budovanou čtvrť Asperrn, jež se nachází na pozemcích bývalého letiš-

tě. V první fázi sem bylo přivezeno metro, což média kritizovala kvůli dosavadní nevyužitelnosti oblasti. Má zde však žít až 20 tisíc lidí v 10 500 bytech v pasivním standardu se stejným počtem dostupných pracovních míst. Na výstavbě se podílí město, stát a soukromý sektor v několika různých modelech. Nezapojuje se ani na relaxační zóny (jezera, zelené plochy). V současné době je zde 80 % tzv. sociálních bytů s cenou 7 až 9 eur/m². Obdobně bychom mohli postupovat při řešení tzv. brownfields v Brně. Nakonec byl představen koncept, který přítomní kvitovali, i když někteří naši úředníci se zalekli cílů, termínů či odpovědnosti a ani po jednání nepochopili, co znamená moderní přístup v této oblasti. Důležitým faktorem konceptu je zapojení všech stakeholderů čili partnerů a na to navazuje první městská výzva. Na dalších schůzích Rada města Brna prodělná materiály pro jednotné posouzení projektů v rámci agendy Smart City. Pak bude na pořadu aktualizace vizuální identity města, na níž se komise také podílí. Více čtěte na webu www.brno.cz/smartcity.

Rok vlády koalice: O přešlapy není nouze



LIBOR ŠTÁŠKA
člen Zastupitelstva
města Brna (ODS)

„Jsmo v pr...“ Tak zní oficiální vyjádření náměstka primátora Matěje Hollana, kterým shrnul své aktuální pocity.

Jaký tedy byl první rok aktivisty, který do politiky vstupoval s heslem „hůř už to nejde“ a v minulosti negoval vše, co šlo? O přešlapy a ostudy nebyla nouze. Matěj Hollan na sebe upozornil hned na začátku roku, kdy proti vůli odborné komise i veřejnosti provedena celková rekonstrukce a to při zvýšení nájmu o pouhý jeden gulden. Také nás provedli základní školou, v níž se dopoledne vzdělávaly děti imigrantů a navečer se pak jejich rodiče a prarodiče seznamovali s evropskou morálkou a stylem života. Poznali jsme i to, jak „nenásilně“ zde byla veřejnost zapojována do rozhodování o budoucnosti města prostřednictvím městem dotovaných organizací a spolků, a to způsobem

a zakázku za milion pro Ekologický institut Veronica na provozování pro Brno jistě nezbytného Zeleného telefonu. Kritiku za to, že neziskovky řídí nebo v nich pracují jeho blízcí příbuzní, nekomentoval. Asi věděl proč. Sociální sítě jsou také plné jeho služebních cest. Jestli je největším cestovatelem v historii magistrátu a absolvoval rozpočet přibližně pouhý zlomek těchto nákladů. Asi ví proč. Tajný je doposud i začerněný audit hospodaření Automotodromu Brno, což náměstek hájí obchodním tajemstvím kontrolované firmy. Asi i proto nejsou stále zveřejněny smlouvy městských firem, což byl jeden z hlavních slibů hnutí Žít Brno před volbami, s kterým také „hned v pondělí“ po volbách nastartoval svou politickou dráhu. Nyní jsou hitem výroky náměstka o tom, že se náš národ podílel na plynování Židů, a proto si ho neváží, stejně jako Brna, prý provinčního Krna. Prý se za Brňany a národ stydí i proto, že odmítají uprchlíky. Má v tom jasno, náměstek.

Učit lézat by se mělo na větroni, ne boeingu



OLIVER POSPÍŠIL
člen Zastupitelstva
města Brna (ČSSD)

Uplynul rok od voleb a soudě dle povolebních slibů a euforie městským vedením nepolitických odborníků a občanských aktivistů.

Je tomu ale skutečně tak? Čtvrtina funkčního období je za námi. Stát poslal první zálohu na Janáčkovu kulturní centrum, bohatý transparentní investor staví fotbalový stadion a Ředitelství silnic a dálnic sebou mrsklo a pokračuje v budování velkého městského okruhu. Správa železniční dopravní cesty trpělivě čeká, jak Brňané příští rok rozhodnou v referendu o poloze nádraží, a v demokraticky určeném místě ho pak rychle postaví. Chystáme se odložit auta na odstavná parkoviště, protože šalinkarta za polovic se vážně vyplatí. Holding městských akcívek je tak ekonomicky úspěšný, že se zlevní i teplo a voda. Obča-

ně svým radním rozumějí, chápou všechny jejich kroky a ví o nich dopředu, protože jsou řádně prodiskutovány na občanských fórech. Přijde vám to divné? Jasně, dělám si srandu. Ale dělám si ji skutečně já? Realita je totiž jiná. K bilancování by mi pomohlo programové prohlášení rady, ale na jeho vypracování ještě nebyl čas. Přesto se toho stalo dost. Zastavením privatizace bytů zastupitelstvo popřelo samo sebe. Koalice podvedla voliče, protože o zastavení privatizace před volbami strany ani nešpítly. Odsun referenda o poloze nádraží i rezignace na aktualizaci územního plánu odsoudily město k několikaleté stagnaci. Deklarace smíření Brňany rozdělila, občanům je vyčítána vlažnost k imigrantům. Jen co se koalice rozkoukala v městské pokladnici, v dotačním karnevalu roztočila miliardu z rozpočtových rezerv a na nákup výstaviště už bude kasička prázdná. Snad jsou tyto přemety dány jen nezkušeností pilotů a další let bude klidnější. Osobně si totiž myslím, že učit lézat by se měl člověk na větroni, ne na boeingu s cestujícími.

Jaké je a bude Brno a naše společnost?



DANIEL BORECKÝ
člen Zastupitelstva
města Brna (KSČM)

Počátkem 90. let jsem byl účastníkem první oficiální brněnské delegace v holandském Utrechtu – v jednom z našich prvních partnerských měst.

Jeho představitelé nás přijali s upřímnou snahou ukázat nám klady i záporny demokratického způsobu řízení občanské společnosti. Zavedli nás třeba k městským domům, u nichž byla provedena celková rekonstrukce, a to při zvýšení nájmu o pouhý jeden gulden. Také nás provedli základní školou, v níž se dopoledne vzdělávaly děti imigrantů a navečer se pak jejich rodiče a prarodiče seznamovali s evropskou morálkou a stylem života. Poznali jsme i to, jak „nenásilně“ zde byla veřejnost zapojována do rozhodování o budoucnosti města prostřednictvím městem dotovaných organizací a spolků, a to způsobem

„chceš-li dotaci, zapoj své členy do veřejné diskuse k aktuální problematice města a jejich většinový názor sdělí vedení města“. Ano, jeli jsme se tam tehdy učit a v dosti naivní představě i poznat, jak to bude za pár let vypadat také u nás. Jak je tomu však vzdálená naše dnešní doba! Zdánlivě liberální, umožňující svobodu vyjadřování a jednání (chránící i extrémní pravici), ve skutečnosti anarchistická, mafianská a pokrytecká. Její svoboda je totiž individualistická a výběrová, bez ohledu na to, jak to vypadá u souseda. A v Brně i bez ohledu na minulost, historickou pravdu a národní čest. Ještě jsem schopen pochopit, že se dnes mladá generace cítí být více Evropany než Čechy či Moravany. Nikdy ale nepřijmu arogantní a nám Brňanům vnučované prosazování německví ze strany mnoha našich brněnských politiků. Proto zásadně odmítám aktivitu našich představitelů, které v rámci Roku smíření a omluvy Brňanů za poválečnou příkoří vrcholí až nabídkou na uspořádání srazu Sudetoněmeckého landsmanšaftu v Brně. Naopak chci, aby Brno ani do budoucna nebylo německé, ale české.

Brněnské echo

• Radiomagazín města Brna • Aktuální dění v jihomoravské metropoli • Premiéra každou středu v 16.40 hodin na Hitrádiu Magic Brno (99,0 FM) • Každé poslední pondělí v měsíci od 11 do 12 hodin speciální diskusní pořad

BRNĚNSKÝ METROPOLITAN

Příští číslo bude distribuováno 5. a 6. prosince 2015. Brněnský Metropolitan čtete také na webové stránce www.brno.cz – najdete tu kompletní archiv i aktuální číslo ke stažení.

Brněnské oko

Radniční zpravodajsko-publicistický týdeník Brněnské oko můžete zhlédnout na portálu YouTube s odkazem na webu města www.brno.cz, v Urban centru na Mečové 5 nebo na kabelové TV Slovácko (premiéra každý čtvrtek v 17.30 hodin, repríza 5x denně) • Informace o aktuálních událostech ve městě • Politická rozhodnutí volených orgánů, která ovlivňují život a rozvoj metropole • Pravidelné rubriky o práci magistrátu, městské policie a městských společností, novinky z kultury a sportu

Twitter

Krátké zprávy o aktuálním dění v Brně • Fotografie • Odkazy na rozhlasové a televizní zpravodajství o městě • Pozvánky na kulturní, společenské, sportovní a další akce • www.brno.cz/twitter

URBAN CENTRUM BRNO | Stará radnice | Mečová 5 | Brno | otevřeno | pondělí - pátek | 10.00 - 12.00 | 13.00 - 18.00 | hodin | telefon | +420 778 520 752 | e-mail | urbancentrum@brno.cz | www.urbancentrum.brno.cz

URBAN CENTRUM BRNO

Urban centrum zve k návštěvě výstavní síně na Staré radnici zájemce o rozvoj a budoucí podobu města Brna. Kromě pravidelně obměňovaných expozic o připravovaných a realizovaných záměrech města se lidé mohou zúčastnit i besed či prezentací. Aktuální výstava: Brno – Bezpečně bez zločinu očima mladých umělců

Videoaktuality

• Události a dění v Brně obrazem • Reportáže zhlédnete v sekci Videoaktuality na portálu YouTube s odkazem na webu města www.brno.cz.

POMÁHAJÍ NEZIŠTNĚ

Tyfloservis učí nevidomé „otevřít oči“

Mnozí z nás mají dojem, že kdyby oslepli, jejich život končí. Pro člověka je zrak dominantní smysl a jeho ztrátu nelze jen tak ignorovat. I bez něj ale lze vést plnohodnotný a nezávislý život.

MAREK DVORÁK

Obecně prospěšná společnost Tyfloservis nabízí podporu, informace a nácvik dovedností lidem, kteří přes vážné zrakové potíže hledají cestu k co možná nejsamostatnějšímu životu. „Chodí k nám různé typy klientů, často je sem pošle jejich lékař, případně si sami uvědomí, že potřebují pomoc.“ říká instruktorka sociální rehabilitace Eva Žilavská. „Uděláme vstupní pohovor, někdy zjistíme, co klient potřebuje, už po telefonu. Lidé mají různé požadavky, někdo by rád zvládl Braillovo písmo, další se chce pohybovat po Brně a potřebuje si cestu navštívit. Na základě domluvy se s klienty potom dále pracuje, vybíráme vhodné pomůcky a řešíme konkrétní problémy,“ dodává.

Práce v terénu je základ

Centrum nabízí celou řadu služeb pro zrakově postižené. Pomáhá se sortimentem speciálních optických, rehabilitačních, kompenzačních i jiných pomůcek a s jejich získáním.

Pořádá rehabilitační kurzy, kde se klienti učí číst a psát v Braillově písmu, samostatně se pohybovat, postarat se o sebe

a mnoha dalším dovednostem včetně sociálních. Důraz je kladen na terénní práci s klientem, ať už v jeho domácnosti, na pracovišti, či na trase, kterou potřebuje samostatně zvládnout.

Podstatnou aktivitou Tyfloservisu je také poradenství. Odborníci mohou na základě požadavku například doporučit, jak upravit prostředí z hlediska pohodlí pro nevidomé a slabozraké, naučit speciální komunikační techniky při potížích se zrakem a současně se sluchem a podobně.

Důležitou součástí provozu společnosti je osvětová činnost. Do té patří semináře pro lékaře a sociální pracovníky, přednášky a stáže pro studenty (případně i žáky základních škol) i školení dobrovolníků, kteří pod hlavičkou jiných neziskových organizací vykonávají průvodcovskou službu či osobní asistenci u zrakově postižených klientů.

Tyfloservis rovněž pořádá výstavy, konference a happeningy, kde prezentuje pomůcky a sociálněrehabilitační služby. Happeningů se přitom často účastní i veřejnost a lidé si tak mohou vyzkoušet, jaké to je hmatem rozpoznat jednotlivé bankovky či napsat text v Braillově písmu. Oblíbená bývá překážková drá-



FOTO: E. REZAČOVA

ha, kterou musí návštěvník projít s klapkami na očích a s bílou holí, přičemž je nucen například jít po schodech, odemknout si atd.

Jak se vaří poslepu

Protože hlavní myšlenkou Tyfloservisu je především sdílení informací, řadu věcí se zájemci dozví na jeho webu www.tyfloservis.cz. Mnoho užitečných poznatků je navíc k nalezení ve volně stažitelných tematických brožurách, například Kapitoly ze sebeobsluhy nevidomých a slabozrakých či Cvičná kuchyň pro osoby se zrakovým postižením.

Poradenství, výběr pomůcek i rehabilitační kurzy jsou poskytovány bezplatně.

Zapište si

Tyfloservis Brno
Kamenomlýnská 2
tel.: 541 212 810
e-mail: brno@tyfloservis.cz
www.tyfloservis.cz



Jsme tady již 20 let
a ještě jste u nás nebyli na kávě

Nejvýhodnější zhodnocení
Vašich financí až do výše
3,1 % p. a.
Více o Kombi+ na www.mpu.cz

Dostavíte-li se
na naši pobočku
v Brně s tímto
kuponem,
**máte u nás
kávu zdarma.**



Minoritská 2, 602 00 Brno | tel.: 221 773 170 | e-mail: brno@mpu.cz



**moravský
peněžní ústav**

SP 351599/01

VETERINÁRNÍ PORADNA

Strach ze samoty aneb separační úzkost

Patříte mezi majitele psích kamarádů, kteří přicházejí domů s hrůzou, co ten váš miláček zničil tentokrát? Nebo chodíte okolo souseda po špičkách, aby vám opět nevynadal, že ten váš milý pes celý den vyje a štěká a že on si nemůže ani v klidu přečíst noviny? Anebo jste si už práci přizpůsobili tak, aby nebyl doma sám?

Určitě nepatříte mezi ojedinělé případy. Porucha chování, kterou váš pes trpí, se odborně nazývá separační úzkost (separační úzkost) a patří mezi nejčastější poruchy chování vyskytující se u psů.

Pes je společenské, smečkové zvíře, které si vytváří sociální vazby nejen k dalším psům, ale také k člověku, tedy majiteli a ostatním členům rodiny. Pokud je vazba příliš silná, může to vést k projevům separační úzkosti – důsledek strachu z odloučení. Tyto projevy jsou snahou o opětovné navázání kontaktu s člověkem, jako například zvýšené pobíhání se snahou najít majitele, štěkání a vytí s úmyslem navázat hlasový kontakt s majitelem nebo hrabání, kousání dveří z důvodu odstranění překážky mezi ním a člověkem.

Projevy separační úzkosti mohou být různé a každý pes



sek projevuje svůj strach z odloučení jiným způsobem. Nejdůležitější je pejska za toto chování netrestat! Nejedná se o neposlušnost nebo vzdor, ale

o stresovou reakci vyvolanou strachem ze samoty a odloučení. Někteří pejsci neustále pobíhají, jsou neklidní, snaží se o násilné upoutání pozornosti a někdy může dojít až k agresivnímu chování. Jiní se naopak izolují, odmítají krmení, ignorují povely. Stres se projevuje zrychleným dýcháním a zrychleným tlukotem srdce. Pejsci výrazně sliní, můžou výt, štěkat a někteří i zvracejí. Stává se i to, že močí nebo vykonávají potřebu do postele nebo na místa, kde majitel často pobývá a pes tam cítí jeho vůni. Časté je i ničení bot a oblečení majitele nebo i jiných věcí či

nábytku. Je samozřejmé, že ve snaze pejska dostat se z bytu či domu si mohou poranit tlapky, drápy a zuby. V případě separační úzkosti se tyto projevy dějí v nepřítomnosti majitele. Toto chování je nejhorší půl až tři čtvrtě hodiny po odchodu či příchodu majitele.

Při řešení problému separační úzkosti je důležité dodržovat několik pravidel. Je nutné, aby jste se s pejskem přestali loučit i vítat a nezvyšovali tím pozornost na odloučení. Postupně zvyšovat čas, který bude pes sám. Snažte se pejskovi zvýšit fyzickou i mentální aktivitu. Zkuste mu nechá-

vat hračky s obsahem pamlsků, aby se měl čím zabavit. Existují dokonce i uklidňující obojky či difuzéry obsahující feromony. Někteří pejsci se dokonce naučí pobývat v kleci a považují toto místo za bezpečné a jsou v ní klidní a spokojeni.

Na závěr bych chtěla říct, že překonat separační úzkost není určité snadné a vyžaduje to velkou dávku trpělivosti. V dnešní době existuje mnoho kolegů veterinářů, kteří se věnují právě problematickému chování pejsků a mají s jejich řešením bohaté zkušenosti.

ALEXANDRA ABAFFYOVÁ
KLINIKA JAGGY BRNO



METROPOLITAN

Informace o inzerci:

Havel Mouka

manažer regionů Jihomoravský, Olomoucký a Zlínský kraj
tel.: 602 557 777
e-mail: havel.mouka@ceskydomov.cz



METROPOLITAN

Informace o inzerci:

Hana Adamcová

manažer inzerce
tel.: 776 797 904
e-mail: hana.adamcova@ceskydomov.cz



METROPOLITAN

Informace o inzerci:

Karel Marek

manažer inzerce
tel.: 606 740 730
e-mail: karel.marek@ceskydomov.cz



METROPOLITAN

**UZÁVĚRKA INZERCE DO PŘÍŠTÍHO
VYDÁNÍ JE 26. 11. 2015.
S NÁMI OSLOVÍTE CELÉ BRNO!**

SIMPLY CLEVER

ŠKODA



**NELAMTE SI HLAVU
S AKONTACÍ.**

**NOVÁ
ŠKODA FABIA TSI**

již od 5 999 Kč měsíčně.



ŠKODA Bez starostí

Nový vůz bez akontace. Bez starostí. Snadno.

Užijte si radost z nového auta a starosti nechte na nás. Se službou **ŠKODA Bez starostí** si teď můžete pronajmout třeba vůz **Nová ŠKODA Fabia 1.2 TSI 66 kW za 5 999 Kč** nebo **Nová ŠKODA Fabia Combi 1.2 TSI 66 kW za 6 499 Kč** měsíčně ve verzi KOMPLET. A to včetně pojištění, servisu a sady zimních kol. Naši úplnou nabídku najdete na skodabezstarosti.cz. Zeptejte se nás on-line na chatu, zavolejte na Infolinku ŠKODA na čísle 800 600 000 nebo se s nabídkou seznamte přímo u nás.

skodabezstarosti.cz

ŠKODA Financial Services

Platné znění podmínek naleznete na skodabezstarosti.cz.

Váš autorizovaný prodejce vozů ŠKODA:

AUTONOVA BRNO

Masná 20, 602 00 Brno

Tel.: 543 424 222, www.autonova.cz



SP 351044/03

REALITNÍ OKÉNKO



Ochranná lhůta pro zápis do katastru. Nakolik vás ochrání?

Od ledna roku 2014 přišly katastrální úřady s institutem ochranné lhůty. Znamená to, že ode dne vložení navrhovaných změn do katastru nemovitostí běží takzvaná ochranná 20denní lhůta, ve které je katastr povinen poslat vyzoomění vlastníkovu nemovitosti o navrhovaných změnách v zápisu na jeho listu vlastnictví. Toto opatření má za úkol především ochránit majitele před neoprávněným převodem vlastnictví, protože oprávněný nebo majitel může díky tomuto písemnému upozornění řízení v průběhu této lhůty přerušit.

Funguje to? Ano. Katastry se této změny zhostily zodpovědně a naši klienti opravdu okamžitě

dostávají z katastrálních úřadů tato vyzoomění. Bohužel tímto krokem došlo ke zpomalení převodu nemovitostí na nové vlastníky. V průběhu ochranné lhůty nemůže katastr 20 dní učinit žádné zápisy na předmětných nemovitostech, a to ani v případě, že všechny zúčastněné strany vyjádří souhlas s plánovanými změnami. Po uplynutí lhůty pak má katastr dalších 30 dnů na provedení zápisu. Lhůta na provedení zápisu je tedy reálně až 50 dní. To musí vzít v potaz jak kupující, tak také prodávající, protože prodávajícímu se prodlužuje doba, za kterou obdrží finance za své nemovitosti, a kupujícímu naopak doba, za kterou mohou nemovitosti převzít.

V obou případech se přitom jedná o netrpělivě očekávané akce. Většina katastrálních úřadů však reaguje ihned po 20 dnech a dalších 30 dnů lhůty běžně nevyužívá. Skvělou prací lze pozorovat například u katastrálního úřadu Výchov, Boskovice, Blansko nebo Brno-venkov, kde zapisují vklady obvykle ihned po 20 dnech.

Proto není třeba se prodeje nebo koupi nemovitosti bát, v obou případech vám rádi poradíme a pomůžeme bez starostí vyřešit každou vaši realitní potřebu. Jsme tu pro vás!

ZA RK OKNO NEMOVITOSTI, S.R.O.
ING. MARKÉTA PEJCHALOVÁ
VEDOUcí POBOČEK A ADMINISTRATIVY
PRO JIHOHMORAVSKÝ KRAJ

BEZPLATNÉ KONZULTACE OHLEDNĚ PRODEJE A KOUPE NEMOVITOSTI
NA NAŠI KONZULTAČNÍ LINCE 734 288 888 NEBO V KANCELÁŘI ÚVOZ 31, 602 00 BRNO.

INZERCE – NEMOVITOSTI

Koupím byt v Brně, peníze z prodeje domu, RK nevolat. Prosím, nabídněte.
T: 608 558 591

Hledám ke koupi dům, klidně i v horším stavu k demolici, může být i pozemek. Cena do 3 mil. Kč.
T: 733 408 418

Hledám ke koupi dům s dobrou dostupností do Brna (max. 40 km). Zahrada, garáž výhodou.
T: 774 273 920

Koupím udržovaný byt v lok. Brno-venkov. Upřednostňuji jih. Modřice, Rajhrad, Židlochovice. Za nabídky děkuji.
T: 732 115 802

Okno v proměnách času

Připadá vám, že historická okna představují nedostupný ideál? Teskníte za okna paneláku po výhledu z okénka prosté chaloupky nebo snad ze vznešeného zámku?



Možná byste se divili, jak neúctně byste si připadali. Dnešní okna totiž nejsou propočítaná jen na estetický efekt, ale především pro dobrý pocit obyvatele domu. Jejich velikost podléhá přísným hygienickým normám. V historii to nebylo vždy tak snadné.

Od pergamentu ke sklu

Okno jako otvor pro osvětlení a větrání obytných místností se objevovalo už u nejstarších lidských příbytků, dokonce v obytných jámách. V době bronzové se okno často vyskytovalo v jižní Itálii a na Krétě. Místo skla se používal pergamen nebo tkanina. Z jižní Evropy se okno rozšířilo do severní. Jen v některých oblastech Skandinávie je neznali ještě ani v 16. století.

Poměrně brzy se objevilo také zasklení oken, už staří Římané zasklívali do olověných lišt. Ve 12. století už byla v Evropě zasklena většina oken bohatších domů.

Zpočátku se okna zasklívala kulatými terčíky spojenými olovem, v průběhu 17. a 18. století se přecházelo na lépe průhledné šestihrany, které se měnily na stále větší okenní tabulky. Dřevěné dvoukřídlé okno ze šesti nebo osmi tabulek se dodnes nej-

častěji objevuje u historických objektů.

Součást stavebních slohů

Nejtypičtějším znakem pro gotiku byl lomený oblouk vysokých chrámových oken, která často sahala až do desetimetrové výšky a byla po celém obvodu chrámu.

V renesanci se užívalo více typů oken: oblouková, zdvojená, arkýřová a typicky obdélníková okna rozdělená do několika tabulek. V Itálii byla nejpoužívanější oblouková (zasazená do rámu, na způsob římských oblouků) a zdvojená (dvě spojená okna, každé zakončené půlkruhem). Arkýřová okna mívaly renesanční velké domy a paláce. Jsou typická pro pozdní renesanci (okna obdélníkového tvaru jsou ze shora i ze stran rozdělena do tabulek).

Až z doby baroka je známé dvojité zasklení oken. Do té doby se křídla s jedním sklem zavěšovala většinou na vnitřní straně zdi, takže otvor na fasádě působil plasticky. Teprve později se přidávala další vnější křídla, která pak často lícovala s fasádou.

Konečně velké tabule!

Velké změny ve tvarosloví oken přinesla až průmyslová výroba

skla ve druhé polovině 19. století a s ní spojená technologie výroby tabulového skla a vývoj okenního kování. Okenní tabule se zvětšily a usazovaly do rámu pomocí tmelů, důmyslné kování umožnilo nové způsoby otevírání.

Na počátku 20. století už převládalo okno členěné do písmene T, nahoře s větracím křídlem, dole byla dvě otvíravá křídla. Radikální změnu přinesl funkcionalismus v 30. letech, který původně vysoké úzké okno změnil na široké. Pro dokonalé prosvětlení místností využíval okna pásová, procházející někdy přes celou fasádu.

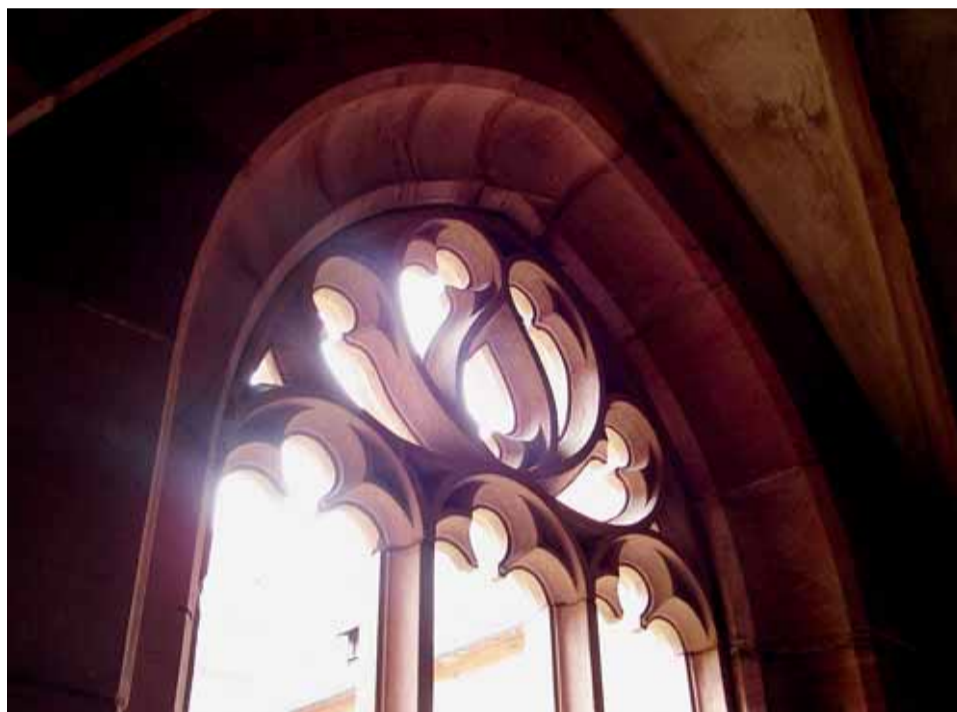
Moderní architektura, která na zásady funkcionalismu v mnohém navazuje, ale musí současně respektovat daleko náročnější požadavky na tepelnou



izolaci budov. Velké prosklené plochy dnes může používat díky novým technologiím dvojitého či trojitěho izolačního zasklení.

Budíž světlo

Co ovlivňuje dostatečné osvětlení místnosti? Nejen plocha skleněné výplně okna v závislosti na rozměrech prostoru, ale také orientace ke světovým stra-



nám, výškové umístění okna, jeho proporce nebo zešíkmení. Velkou roli hraje také členění oken a průřezy rámu, křidel, sloupků a příčl. Například příliš široké pilíře mezi okny zhoršují rovnoměrnost osvětlení. Na psychiku člověka navíc špatně působí velké kontrasty jasu.

Plocha skla by měla být co největší a profily se dnes podle možností volí minimální. Členění křidel na menší tabulky má svůj význam při nutném zachování historické podoby okna, u současných oken je však nesmyslné. V minulosti se okenní křídla dělila jen z toho důvodu, že naši předkové neuměli vyrobit větší plochu skla.

Malé-velké, světlé-tmavé

Rozměry okna jsou však kromě funkčnosti mimořádně důležité i pro vzhled celé stavby. Vše je otázkou vzájemných proporcí a harmonie. Malé okno ubere na monumentalitě i velké stavbě, velké okno naopak zdůrazní i malou chaloupku. Poměr mezi velikostí stavby a plochou oken pak stavbu buď harmonizuje (je-li v souladu s naší představou o její velikosti a významu), nebo pokazí (pokud je v rozporu s touto představou, jako na

příklad velká trojdielná okna ve štítěch venkovských chalup).

Na panelák formátově patří a sluší mu tradiční trojdielné okno o rozměrech 150/180 cm. Musí však odpovídat současným ekologickým a energetickým požadavkům. Rámy musí dobře těsnit, aby se nevytvářely tepelné mosty.

Na venkovském stavení se uplatní daleko lépe okno ve tvaru obdélníku postaveného na výšku. Ideálně by se po-

měrem stran mělo blížit tzv. zlatému řezu (1 : 1,62). Tento propocet je tradovaný od dob antického Řecka. Výsledkem je obdélník příjemného tvaru – ani příliš podobný čtverci, ani moc protáhlý.

Pro vzhled okna v souladu s celou stavbou je také důležitý okenní rám, zejména jeho barva. Tmavý rám na světlé fasádě okno rozšiřuje a zvyšuje, světlý naopak vytváří dojem zmenšení a zúžení.



OKENTĚS pro řemesla a obchod 72 stran novinek, změn, akcí NOVÝ Dodatek z 10. 10. 2015		
těsnící profily do drážky SILLEN PRIMO ALON	samolepící těsnění z EPDM Kronlist D profil TLT Cellband	
Největší výběr kartáčů vlas 10 až 120 mm STRIBO	Flexibilní kartáčky pro posuvné aplikace LINEAR grouphomesale do drážky samolepící s boční fólií	PERNICA T300 NOVÉ expanzní PU pásy Pernica
PU 108 MULTI LEPIDLO Revoluční lepidlo na dřevo illbruck making it perfect Vodotěsný spoj třídy D4 Velmi rychlé vytvrzování Extrémně pevné už po 45 min. Aplikace protěti nebo trubičkou Nezmrznutelný spoj do 45 minut!	LEPIDLA, TMELY, PĚNY ... 	NOVÁ stříkáč lepidla
Výrazné slevy pro firmy již od 600 Kč (bez DPH) z katalogových cen OKENTĚS spol. s r.o., provoz Brno 15 - Židenice, Kulkova 4001/4, 615 00, tel: +420 548 226 060 Valašské Meziříčí Praha • Žilina Novinky a řada položek v akci na www.okentes.cz		

PODZIMNÍ AKČNÍ DNY až -50%

OBCHODNÍ DŮM **CENTRUM**, KOBLIŽNÁ 24
PRODEJNA **HEDVA**, NÁM. SVOBODY 4

9.-14. 11.



-20% **pleas**

Dámské, pánské a dětské spodní a noční prádlo

Sleva se nevztahuje na již slevněné zboží a nelze ji kombinovat s jinými slevami!



-20% **ZWOLTEX**

Ručníky, osušky a utěrky ZWOLTEX

Sleva se nevztahuje na již slevněné zboží a nelze ji kombinovat s jinými slevami!



-20% **TIMO**

Dámské spodní prádlo značky Timo

Sleva se nevztahuje na již slevněné zboží a nelze ji kombinovat s jinými slevami!



-50% **Karen**

Kojenecké a dětské zboží značky Karen

Sleva se nevztahuje na již slevněné zboží a nelze ji kombinovat s jinými slevami!



-20% **DOROTA**

Pánské a dámské župany DOROTA, TOMEX

Sleva se nevztahuje na již slevněné zboží a nelze ji kombinovat s jinými slevami!



-20% **TYLEX**

Záclony TYLEX

Sleva se nevztahuje na již slevněné zboží a nelze ji kombinovat s jinými slevami!

CENTEX
CENTRUM TEXTILU

-30%

Centrum splněných přání

Rádi se oblékáte kvalitně a módně, ale v běžných obchodech těžko hledáte něco na sebe? Odrazují vás stojany plné zboží, z nichž se pro střední a starší generaci nehodí ani jeden kousek? Zajděte se podívat do obchodního domu Centrum! Uvidíte, jak zajímavá a cenově dostupná nabídka tu na vás čeká!

Přímo v srdci města

Každý obyvatel Brna nejspíš OD Centrum vnímá jako sa-

mozřejmou součást města. Leží přece v jeho centru, na Kobližné ulici. Nemusíte jezdit za město – k prosklené budově plné oděvního a textilního zboží lehce dojdete pěšky nebo dojedete tramvají.

Ruku na srdce – byli jste se tam ale podívat v poslední době? Uvnitř je teď všechno jinak! V původních interiérech je k máni zcela nový výběr zboží a prvotřídní sortiment. Od chvíle, kdy provoz obchodní-

ho domu řídí firma CENTEX, jsou zdejší zákazníci příjemně překvapeni a rádi se vracejí.

Myslí na všechny

V OD Centrum vás čekají tři patra textilu a oděvů. Ve druhém patře najdete dětské oddělení a nabídku metrového a bytového textilu, ve třetím patře sortiment pro ženy, ve čtvrtém patře pánské oděvy. V oddělení dámského oblečení si vyberou i ženy v nejlépeším věku oplývající slovan-

skými tvary. Pánové nebudou mít problém najít bez zbytečných průtahů oblečení do práce i do společnosti, nabídka pro děti překvapí nápaditostí a kvalitou. Budete-li si přát, poradí vám vřelá prodávačka a bonusem navíc je možnost nechat si zakoupené oblečení a bytovou metráž na místě ZDARMA upravit.

Česká kvalita

„Byli jsme překvapeni, kolik zákazníků si cení tradiční české výrobky,“ pochvaluje si Jiří Dorazil z akciové společnosti CENTEX. „Nakupujeme pro ně přímo od výrobců, abychom mohli

zboží nabízet za co nejpříznivější ceny. Navíc sortiment stále obměňujeme, takže například naše zákaznice si mohou přijít prohlédnout každé tři týdny nové zboží. Obdobně to samozřejmě funguje i v pánském a dětském oddělení,“ dodává Jiří Dorazil. V nabídce nechytí ani zboží od zahraničních výrobců z EU, ale vždy tak, aby vyhovovalo vkusu a požadavkům zdejších zákazníků a bylo pro ně cenově zajímavé.

Máme se na co těšit

Důkazem toho, že spokojených zákazníků přibývá, je fakt, že

ve srovnání s loňským rokem si nákup z OD Centrum každý měsíc odnáší o 350 kupujících více. Do budoucna připravuje nové vedení OD Centrum další vylepšení. Ve spolupráci s architekty se promění vnitřní prostory. Velkým lákadlem jsou slevové akce na kvalitní zboží známých značek, např. PLEAS, TIMO, SASSA, CORNETTE, TYLEX, a také na vybrané druhy aktuální oděvní kolekce. Nejnovější akce proběhne v listopadu. Přijďte si vybrat něco pěkného na sebe nebo jako vánoční dárek pro své blízké.

www.mojezdravefinance.cz informační linka: 800 207 207

K. O. ZBYTEČNÝM VÝDAJŮM

Se službou **Moje zdravé finance**

Exkluzivně
na vybraných
pobočkách

**ČESKÁ
SPORITELNA**
Jsme Vám blíž.

**MOJE
ZDRAVÉ
FINANCE**

Neplaťte víc, než musíte! Služba **Moje zdravé finance** Vám pomůže snížit Vaše pravidelné rodinné výdaje, a díky tomu uspořit. Poradíme Vám, jak uspořené peníze co nejlépe využít – vytvoříme Vám finanční rezervu pro případ nečekaných událostí a doporučíme způsob, jak zodpovědně investovat. S naším poradenstvím máte možnost zvýšit si životní úroveň, mít se zkrátka lépe. Tak se stave v některé z vybraných poboček a zeptejte se našich poradců. Více se dozvíte také na www.mojezdravefinance.cz.

iBOD

Odvážlivci přespí venku. Podpoří lidi bez domova

Již potřetí se v Brně uskuteční pozoruhodná Noc venku – akce, která kultivovaným způsobem upozorňuje na složitý fenomén bezdomovectví.

LADISLAV PTÁČEK
ODBOR SOCIÁLNÍ PÉČE MMB

Setkání s lidmi bez domova v člověku může vyvolávat různé emoce – strach o ně nebo také o sebe, rozhořčení, lítost, potřebu jim pomoci nebo naopak přání, aby se zdržovali co nejdál. Porozumět tomu, co lidé bez domova prožívají a jaká existují možná řešení, není vůbec jednoduché.

I proto vznikla Noc venku, která nabízí možnost setkat se s bezdomovectvím intenzivněji a možná jinak než při letmém kontaktu s tímto světem.

Poslouží k tomu bohatý program: koncerty kapel (zahraje Biorchestr a SART), promítání filmu Mallory dokumentaristky Heleny Třeštíkové, výtvarná dílna, divadlo fórum, ale i bohoslužba a pieta za lidi, kteří na ulici zemřeli v posledním roce. Chybět nebudou informační stánky a občerstvení.

Noc venku je také výrazem solidarity a podpory lidí, kteří mají s životem bez domova autentičnou zkušenost. Uskuteční se 19. listopadu na Moravském náměstí před kostelem sv. Tomáše a také ve vnitřních prostorách – v Moravské galerii a v kostele. Program začíná v 17 hodin a potrvá téměř do půlnoci. Poté si odvážlivci mohou troufnout přečkat noc venku, zřejmě za méně příznivých klimatických podmínek, a aspoň zčásti vyzkoušet, jaké to je nemít „doma“. Loni bylo spáčů na čtyři desítky z přibližně 400 účastníků.



FOTO: R. BOUDA

Noc venku pořádá Odbor sociální péče Magistrátu města Brna a Diecézní charita Brno za přispění Armády spásy Brno. Vstupné je dobrovolné, pořadatelé přivítají příspěvky v hodnotě 50 korun zhmotněné do ponožek či rukavic nebo vysloužilé spacáky, deky či karmatky. Organizace, které se lidem bez domova věnují, pak materiální pomoc distribuují potřebným.

Noc venku je to, aby se každý mladý člověk, ať je jeho startovní pozice jakákoli, posunul a překonal sám sebe, nikoli ostatní,“ shrnul výkonný ředitel DofE v České republice Tomáš Vokáč.

„Zapojuje se mládež ze sociálně znevýhodněného prostředí i děti s handicapem. Každý může překonat vlastní překážky a mnoho získat – ať už třeba sebedůvěru, nebo schopnost samostatně

Cena vévody vede mladé ke zdolávání překážek

Mezinárodní cena vévody z Edinburghu (DofE) není v zahraničí neznámým pojmem; už 60 let motivuje děti a mládež ve věku 14–24 let z různých konců světa k seberozvíjení, dobročinným aktivitám a poznávání přírody a regionů.

U nás se tento neformální vzdělávací program teprve začíná ujmát a získávat si příznivce. Počet zapojených mladých lidí nebo vysloužilých spacáků, deky či karmatky. Organizace, které se lidem bez domova věnují, pak materiální pomoc distribuují potřebným.

DofE se otevírá dalším – čeká na brněnské i jihomoravské školy, volnočasová centra i další organizace, aby jim pomohla mládež nadchnout a finančně podporovat jejich aktivity.

„Smyslem ceny vévody z Edinburghu je to, aby se každý mladý člověk, ať je jeho startovní pozice jakákoli, posunul a překonal sám sebe, nikoli ostatní,“ shrnul výkonný ředitel DofE v České republice Tomáš Vokáč.

„Zapojuje se mládež ze sociálně znevýhodněného prostředí i děti s handicapem. Každý může překonat vlastní překážky a mnoho získat – ať už třeba sebedůvěru, nebo schopnost samostatně

se rozhodovat či navazovat přátelství,“ řekl Vokáč.

Pro talenty i dobrovolníky

Děti a studenti se v rámci programu rozvíjejí ve čtyřech oblastech: talent (učí se např. cizí jazyk, hrají na hudební nástroj), sport (věnují se různým disciplínám), dobrovolnictví (docházejí např. do domovů seniorů a předčítají tamním klientům, jiní učí angličtinu ve školách) a expedice (společně podnikají výpravy do přírody). Prostředníkem mezi účastníkem a sítí DofE je vždy vyskolený učitel či vedoucí, případně dobrovolník, který svému svěření pomáhá se stanovením a dosažením cílů.

Cena DofE má ve světě velkou prestiž a podporují ji významné osobnosti, u nás např. rybník Jakub Vágnér a cestovatel Dan Přibáň. Motivací pro účastníky bývá nejen získání dovedností a zkušeností, ale i slavnostní finále: zlatou cenu DofE předávají ve Velké Británii pravidelně členové královské rodiny.

Školy a další organizace se mohou do programu přihlásit a informace získat na webových stránkách www.dofe.cz.

KATEŘINA ŠEFCÍKOVÁ

Uprchlíkům pomáhá město, univerzita i dobrovolníci

Uprchlíká otázka se stává aktuálnější každým dnem. Pomoci s jejím řešením je připraveno nejen samotné město Brno, ale například i Masarykova univerzita, která otevřela stipendijní program na podporu dobrovolnictví, či charitativní organizace.

„Odpovědnost vůči společnosti a jejím problémům patří k základním hodnotám moderních univerzit,“ říká rektor MU Mikuláš Bek. „Nový stipendijní program je oceněním aktivity a práce těch, kterým svět kolem není lhostejný, a zároveň motivací pro ostatní,“ vysvětlila mluvčí univerzity Tereza Fojtová.

Škola ale chystá i další formu pomoci – studenti Právnické fakulty budou dojíždět do uprchlického zařízení v Zastávce u Brna, aby zde poskytovali právní konzultace v oblasti azylového práva, a Centrum jazykového vzdělávání nabízí učebnici češtiny, která je vhodná pro cizince bez znalosti světového jazyka.

Nocleh na Masné

Také město je na novou situaci připraveno. „Odbor sociální péče Magistrátu města Brna poskytuje administrativní a poradenskou podporu pro osoby

s udělenou mezinárodní ochranou,“ vysvětluje poradce pro národnostní menšiny a koordinátor sociálního začleňování Tomáš Jurčík.

Městská příspěvková organizace Centrum sociálních služeb je připravena poskytnout přístřeší s možností přespaní, prostor pro výrobu pokrmů a hygienické zázemí se sprchami a WC v Krizovém centru na Masné 3b, a to pro asi 20 lidí. „Také zajišťuje svázení přebytečných obědů z provozoven veřejného stravování. Brno má i potravinovou banku a sklad oblečení,“ vypočítává Jurčík.

Město podporuje i Armádu spásy, která vyčlenila v potravinové bance v židenických kasárnách materiální sbírku. Věci z ní se dvakrát týdně třídí a posílají na srbsko-chorvatské hranice a do Maďarska.

Brněnské biskupství mj. pro podobné situace zřídilo Diecézní charitu, která dlouhodobě poskytuje poradenství pro cizince v nouzi, ale provozuje i humanitní sklad a šatník, nabízí jim volnočasové aktivity, zajišťuje tlumočnický a s ohledem na současnou situaci pomáhá také charitám v Srbsku a Maďarsku.

MARKET DVOŘÁK

Židenický Suterén rozšiřuje obzory i zábavu

Ti, kdo hledají duchovní rozvoj i společenské, kulturní a sportovní vyžití, mohou zavítat do Klubu Suterén v prostorách dřívějšího společenského centra pod Chrámem Spasitele v Židenicích na Karáskově náměstí.

Komunitní centrum pro děti, mládež a rodinu založila a spravuje Církev československá husitská, která zpestřuje život „pod židenickým náměstím“ i na něm pořádáním společenských večerů, speciálním programem pro děti za Noci kostelů, dvakrát ročně charitativním bazárkem – letos 5. prosince na něj přijde i Mikuláš –, koncerty, divadlem a podobně.

„Aktuálně nabízíme miniklub pro maminky s dětmi, pilates, dramatický kroužek pro děti nebo v úterý a ve čtvrtek odpolední klubík pro starší děti. Třetí listopadovou sobotu zahájíme první hraní pro prarodiče a tatínky s dětmi ve střídavé péči, kdy budou mít možnost přijít do klubu a zahrát si fotbal, ping-pong či stolní hry. Většinu aktivit děláme zdarma, vítáme však drobné finanční dary,“ uvedla Hana Moualla z Klubu Suterén.

K „intelektuálně-sportovnímu oživení“ veřejného prostoru přispěl klub zapojením se do projektu Šachy v ulicích. „Těší nás, že se nám i díky městské části Brno-Židenice podařilo před kostelem instalovat šachový stůl se židličkami. Hráči si buď přinesou vlastní figurky, nebo si je mohou zapůjčit v našem klubu či ve Společenském centru Karas,“ upřesnila Moualla.

Více informací najdete na stránkách www.husitezidenice.cz.

MARKETA ŽÁKOVÁ

Zapište si

Klub Suterén nezapomněl ani na mladé výtvarníky a vyhlásil pro ně soutěž o nejlepší komiks na téma *Moje cesta, můj svět*. Kategorie jsou dvě – děti do 7 let a studenti od 8 do 17 let – a technika libovolná. Díla je možné poslat na adresu centra nebo přinést osobně do 11. listopadu, vítězové budou na facebookových stránkách klubu vyhlášeni 22. listopadu.

Nemocnice u svaté Anny má nový pavilon intenzivní medicíny

Velké staveniště ve Fakultní nemocnici u svaté Anny v Brně, které bylo nepřehlédnutelné především z Pekařské ulice, se po měsících stavby proměnilo v moderní pavilon pro intenzivní medicínu.

Pacientům a lékařům v nově otevřené budově za 2,8 miliardy korun slouží 12 nových moderních operačních sálů, centrální sterilizace, pooperační jednotka intenzivní péče i nový heliport. Příští rok oslaví nemocnice 230 let od svého založení, nový pavilon je pro ni tedy jakýmsi předčasným dárkem.

Stavba se slavnostně otevřela 7. října. „Péče pro urgentní pacienty je nyní koncentrována do jedné budovy, což je velkým přínosem nejen pro ně, ale také pro personál. Ten musel dosud často převážet pacienty, včetně těch v akutním stavu, přes celý areál,“ ocenil ředitel nemocnice Martin Pavlík.

Nyní bude následovat stěhování jednotlivých chirurgických zdravotnických pracovišť. Jejich zprovoznění by mělo být

dokončeno v roce 2016. „Špičkové vybavené centrální operační sály, centrální jednotka intenzivní péče spolu s napojením na vysokoprahový příjem a heliportem v jedné budově zajišťují hladší a rychlejší přístup zdravotníků k pacientům s akutními potížemi. Zdravotníci již nebudou odvádět svou práci v podmínkách, které leckdy vznikly a přetrvávaly od začátku minulého století,“ doplnil Pavlík.

Bez nutnosti převozu pacientů „pod širou oblohou“ mezi budovami, po dlažbě a leckdy při nepříznivém počasí je nyní také vyšetření magnetickou rezonancí, počítačovou tomografií či angiografickými vyšetřeními.

Nově u operačních sálů vznikly dšpávací pokoje, kde pacienti dostanou následnou anesteziologickou pooperační péči ještě před přeložením na chirurgické standardní oddělení. V budově je v bezprostřední blízkosti zdravotnických provozů umístěno i unikátní simulační centrum pro výuku mediků i zdravotnických pracovníků nemocnice.

ZUZANA TAUŠOVÁ

ŽIJÍ MEZI NÁMI

Řekové udržují vazby k domovu. I zpěvem a tancem

Během desítek let Řekové v Brně pevně zakořenili. Jsou s ním už dokonale srostlí, třebaže si stále zachovávají vazby na svůj původní domov. Zaslouží-li Brňan „Kalimera!“, nijak ho to nepřekvapí.

KATEŘINA ŠEFCÍKOVÁ

Jedním ze spolků zdejších Řeků je nezisková organizace Řecká obec Brno. Sdružuje nejen místní Řeky a jejich rodiny, ale i příznivce této země, řeckého jazyka a kultury.

„V Brně žije na dva tisíce Řeků – menšina, studenti a pracovníci v mezinárodních společnostech. Většina z nich pravidelně či nepravidelně navštěvuje naše akce,“ řekla místopředsedkyně Řecké obce Brno Alena Lídlová Georgiu. Bývají to společenská setkání k oslavě svátků, besídky, výlety, sportovní akce či prezentace řeckého folkloru, jako byl zářijový Babylonfest.

Své dědictví si Řekové chtějí nejen uchovat, ale také předat mladším. Proto organizace pořádá ve svých prostora-

ch na Radnické 8 výuku novořečtiny pro děti a mládež. Dospělí zájemci různé pokročilosti zase docházejí na večerní kurzy novořečtiny na Filozofickou fakultu Masarykovy univerzity.

Vánoční koncert ladí s výstavou

Kdo rád tančí, má příležitost. „Kromě pravidelných setkání tanečního souboru Prometheus pořádáme kurzy tanců pro veřejnost. Konají se každé pondělí od 18 hodin na Radnické 8 a je o ně zájem,“ uvedla Lídlová Georgiu. „Tančí se kruhové tance z různých oblastí Řecka. Velmi pokročilí se mohou zapojit do činnosti souboru Prometheus,“ dodává.

Ohlas měly červnové akce Řecký den v Líšni i Řecká sobota na hradě Veveří – a obě se v příštím roce zopakují.



Řekové se představili v září na Babylonfestu.

FOTO: A. LÍDLOVÁ GEORGIU

Další se připravují na konec roku: tradiční i moderní řecké písně s vánoční tematikou zazní 4. prosince od 19 hodin na Vánočním koncertě v Dietrichsteinském paláci na Zelném trhu (vstup je volný). „Koncert dobře ladí s výstavou Moravského zemského muzea o oslavách Vánoc ve světě, na niž

jsme s muzeem spolupracovali,“ dodala Lídlová Georgiu.

Chystá se i tradiční řecká taneční zábava k oslavě Vánoc – odehraje se 25. prosince od 20 hodin v Semilassu a veřejnost na ní bude srdečně vítána. K tanci i poslechu zahraje skupina I Parea. Více najdete na webu www.robrno.cz.

Po stopách lucemburských markrabat

Šest desítek let v dobrém i ve zlém, dá se říci. Lucemburkové totiž vládli Moravě z titulu markrabat po 60 let. Nástupem Jana Jindřicha (mladšího bratra krále Karla IV.) do funkce v roce 1350 získala Morava po téměř sto letech vlastního panovníka. Země přiměřeně vzkvétala, lidé zažívali relativní klid – narušovaný ovšem pohromami, jako byly epidemie moru nebo požár části Brna v roce 1356. Po nástupu syna Jana Jindřicha, markraběte Jošta, už přišly horší časy: válčilo se, zemi ovládl chaos a bezpráví. Jošt se soustředil na vysokou politiku a v roce 1410 se mu podařilo usednout na trůn římského krále. Zakrátko nenadále zemřel a s ním odešel poslední markrabě moravský, poslední skutečný moravský panovník. Je lucemburská stopa v Brně ještě patrná?



▲ **Veveří miloval.** Markrabě Jan Jindřich si velmi oblíbil hrad Veveří a začal s jeho rozsáhlou přestavbou a rozšířením. Vznikly zde nové paláce, věže, předhradí, hradby a také kaple sv. Prokopa, pro kterou byl tehdy objednan deskový obraz známý dnes jako Veverská Madona. Na jaře roku 1375 se na Veveří dokonce odehrálo důležité jednání, které mělo zajistit bezproblémový nástup Václava IV. na říšský královský trůn.

FOTO: Z. KOLAŘIK



▲ **Baroko vtělilo markrabata do kamene.** Sochy Jana Jindřicha a Jošta, vytvořené v letech 1742–8 sochařem Josefem Leopoldem Weberem, zdobí portál Místodržitelského paláce na Moravském náměstí. Neocitly se tam náhodou, budova byla totiž součástí někdejšího kláštera augustiniánů poustevníků, jež v roce 1350 založil právě markrabě Jan Jindřich. Učinil tak vůbec první listinou, kterou v Brně vydal. Mniši klášter opustili v roce 1783 a jeho prostory začaly sloužit úřadům.

FOTO: Z. KOLAŘIK



▲ **Zemřel nečekaně.** Už déle než 600 let odpočívají ostatky markraběte Jošta v kryptě kostela sv. Tomáše. Zemřel nečekaně, což vyvolalo podezření, že byl otráven. Skutečnou příčinu smrti 57letého vladaře však ani dnes přesně neznáme, průzkum jeho kosterních ostatků v roce 1999 násilnou smrt neprokázal. Pro zajímavost, po otevření hrobky byl uvnitř izolován dosud neznámý druh bakterie. Tu vědci pojmenovali na počest markraběte „rhodococcus jostii“.

FOTO: MUZEUM MĚSTA BRNA



▲ **Kamenný kachel.** A na něm je krásně patrný lev. Lucemburkové měli v erbu lva, stejně jako české království; lev se tedy v době, o níž hovoříme, stal univerzálním symbolem. Možná tento kachlík, pocházející prokazatelně z Joštovy éry, hrál na Špilberku v markraběcí kanceláři, kde se formulovaly významné dokumenty – městská privilegia a další. Brno v lucemburské době prosperovalo a počet jeho obyvatel dosáhl osmi tisíc.

FOTO: MUZEUM MĚSTA BRNA



▲ **Odvaha mu nechyběla.** Bronzový solitér se s Moravským náměstím a třemi dalšími alegoriemi – Spravedlností, Mírností a Prozíravostí – sžívá od konce října. Vyjadřuje poctu Joštovi – jeho státnickým schopnostem, zdatnosti, neohroženosti a ctíždosti, díky nimž se Brno načas ohrálo na výsluní evropských dějin.

FOTO: Z. KOLAŘIK



▲ **Kartouza v Králově Poli.** Klášter pro přísný řád kartuziánů založil markrabě Jan Jindřich se svými syny Joštem, Janem Soběslavem a Prokopem roku 1375. Věnoval mu své venkovské sídlo v dnešním Králově Poli a všechny polnosti, jež mu v místě patřily. S klášterem vyrostl současně chrám sv. Trojice, v němž je pohřben markrabě Prokop Lucemburský. Klášter svou roli dohrál roku 1782, kdy jej císař Josef II. zrušil a přeměnil v kasárna. Areál dnes využívá Vysoké učení technické v Brně.

FOTO: Z. KOLAŘIK



▲ **Domov markraběnky.** Vraťme se v čase ještě o pár let nazpět, tahle zmínka za to stojí: Špilberk se stal roku 1337 domovem markraběnky Blanky z Valois, první manželky českého – v té době budoucího – krále Karla IV. Přesídlila sem nedobrovolně, na pokyn krále Jana Lucemburského. Tehdy hrad ještě nedosahoval výstavnosti markraběcího sídla jako o pár desetiletí později. Blanka zde žila v tísnivých finančních poměrech, jelikož důchody z markrabství byly vyčerpány.

FOTO: M. SCHMERKOVÁ



▲ **Nejstarší dlažba v Brně.** Po ní možná klusali koně markraběcí družiny... Odkryli ji archeologové loni při průzkumu Zelného trhu, a jak je vidět, dlažební kostky se kolem roku 1400 ještě nepoužívaly. Cesta zpevněná štěrkem, kameny i zvířecími kostmi vedla napříč celým tržištěm, zbytek prostě zůstával blátivý nebo prašný.

FOTO: Z. KOLAŘIK

Fotostranu připravila Kateřina Šefčíková

Výlety za poznáním – harmonie člověka s přírodou

Rádi byste svým dětem ukázali krásná místa a umožnili jim zažít pocit dávno minulých dob, kdy žili naši předkové v souladu s přírodou? Kdy byla technika ještě v plenkách, hospodáři obdělávali políčka pomocí vlastní nebo zvířecí síly a mouku mlely vodní či větrné mlýny?

Máme pro vás několik tipů na výlety s ekologickou tematikou. Stačí sednout do auta nebo ještě lépe do vláčku a vydat se na cestu za poznáním.

Za Kelty k Letovicím

Chcete navštívit pravou keltskou osadu, postavenou vřně podle dobových materiálů? Prohlédnout si živá zvířata a udělat si představu o životě

před 2000 lety, kdy u nás žili Kelty? Z Brna nemusíte jezdit daleko! Keltská osada Insarno se nachází východně od Letovic nedaleko vodní nádrže v místě bývalého lomu.

Název Insarno nesl ve středověku jeden z blízkých kopců. Toto keltské slovo znamenalo železo. Uvidíte zde reálnou podobu staveb, řemesel a života na počátku našeho letopočtu.

Stavby vznikly podle archeologických objevů a dochovaných vzorů z různých zemí. Při stavbě bylo dbáno na dodržování dávných technologií. Nebyly použity žádné hřebíky, dráty a umělá hmota, ale pouze přírodní materiály jako dřevo, hlína a rákos.

V osadě můžete potkat také zvířata: ovce, kozy a prasata. Konají se zde různé akce: slavnosti plodnosti, jezdecké hry, slavnosti kopí, lukostřelecký den, silácké hry či barbarské hody. Většinu akcí zpestřují dobové jarmarky, ukázky tradičních řemesel, hudební produkce,

projížďky na koních, jezdecká a šermířská vystoupení nebo noční ohňové programy.

Za větrnými mlýny

Návštěvu větrného mlýna v Kloboukách u Brna můžete spojit s výstupem na rozhlednu Nedánov a devítikilometrovou procházkou podzimní přírodou.

Nenáročná procházka vede z krásného městečka Klobouky u Brna k větrnému mlýnu na kopečku nad městem a dále pak podél vinic a skrze les k rozhledně Nedánov.

Z náměstí v Kloboukách u Brna se vydáte po žluté vzhů-

ru na kopec k větrnému mlýnu. Můžete si tam předem domluvit prohlídku. Od mlýna se pak dáte podél vinic na východ kolem Příhonského kříže a dále mezi pole, než narazíte na červenou. Po té se pak stočíte doleva (na jih) do lesa. Po 2 kilometrech vyjdete z lesa a před vámi se objeví krásná dřevěná rozhledna Nedánov, ze které se můžete rozhlédnout opravdu do širokého okolí. Za pěkného počasí uvidíte Pálavu, Bílé Karpaty i Brno atd.

Zpáteční cesta vede až do Klobouků u Brna jen po červené. Cestou se ještě můžete rozhlédnout z vyhlídky Ochůzky, kde se červená vrací zpět do lesa. A ještě než sejdete do města, můžete si prohlédnout kapli sv. Barbory. Od ní se znovu můžete pokochat pohledem na větrný mlýn.

Větrný mlýn holandského typu s otočnou střechou stojí v obci Kořenec na Blanensku. Stavbu se šesti perutemi postavil v roce 1866 starosta obce Jakub Veselý za svým gruntem. Mlýn fungoval až do druhé světové války, za které bylo mletí zakázáno. V roce 1944 byl poškozen vichřicí a obnoven se čtyřmi perutemi. Roku 1949 se v něm naposledy šrotovalo. O čtyři roky později ještě dostal novou střechu, pak ale chátral. V roce 1967 jako zchátralý byl prodán k rekreačním účelům. Deset let trvala jeho obnova a v roce 1995 dostal novou střechu ze štípaného šindele. Vnější průměr je 9,03 m, výška zdi 6,95 m a celková výška mlýna 10,2 m.

Mlýn v Kořenci si můžete prohlédnout z povzdálí. Stav-

ba je nyní v soukromém vlastnictví, takže vstup je umožněn jen výjimečně po dohodě s majiteli.

Za zvířaty na farmu

Řada ekologických farem v naší zemi spojila svůj život a každodenní práci na polích i péči o zvířata s výukou mladé generace. Navrací jim a vštěpují základní hodnoty a lákají děti do přírody. Spolupracují dokonce se školami. S majiteli takových farem si můžete domluvit návštěvu, prohlídku, nebo dokonce delší pobyt.

Taková dovolená či prázdniny na farmě, to už je pravá agroturistika. Pobyt jsou například zajištěny v klasických venkovských podmínkách. Mohou být spojené i s dobrovolnou prací v zemědělství (to je někdy spojeno s pokrytím částí nákladů na pobyt). Někdy farmy nabízejí poznání tradičních venkovských prací a zvyků. Smyslem agroturistiky je rovněž prožitky blízkého kontaktu se zvířaty, zemědělskými plodinami, dále zlepšení vztahu k půdě, posílení sounáležitosti se zemědělskou krajinou, obyvateli venkova i poznání každodenní driny našich předků či těch, kdo na farmách hospodáří v současnosti.

Kam se z Brna vydat? Jednou z možností je ekofarma Jalový dvůr. Téměř pohádkové místo, kde na vás čeká stráž s pasoucími se ovci a koňmi a romantický rybník. Okolí můžete prozkoumat na turistických stezkách Ždánickým lesem nebo se vydat po značených cyklostezkách.

OKOFILM

EKOFILM 2015

BRNO 3.-5. 12.

41. ROČNÍK MEZINÁRODNÍHO FILMOVÉHO FESTIVALU O ŽIVOTNÍM PROSTŘEDÍ

www.ekofilm.cz

Projekce atraktivních filmů z celého světa / Ozvěny prestižních filmových festivalů / Mezinárodní filmová soutěž / Školní projekce

Domácí i zahraniční osobnosti - Laco Miko, Václav Bělohradský, Hana Librová, John Zerzan, Alice Parman, Thomas Toivone, Miroslav Janek, Rudolf Švaříček, Jan William

Doprovodný program - besedy s domácími i zahraničními osobnostmi, výstavy, prezentace environmentálních projektů, ekotrh, festivalová kavárna, koncerty

SAKO

Recyklace zachrání ročně v ČR téměř dva miliony stromů

Vytříděné odpady z barevných kontejnerů odváží svozové firmy na dotřídovací linky, kde se dotřídí a upraví na druhotnou surovinu pro další zpracování.

Na těchto dotřídovacích linkách jsou odpady dále děleny na různé druhy, podle jejich materiálového složení nebo podle potřeb a technologií konečných zpracovatelů. Například dovezený papír z modrých kontejnerů se dále roztrídí na noviny, časopisy, kartony, lepenku a další druhy. Plasty ze žlutých kontejnerů se třídí na barevné a čiré PET lahve, fólie podle barev, duté obaly od kosmetiky a podobně.

Takto roztríděné odpady, zbavené nežádoucích příměsí, se li-

suji do balíků a jsou odváženy ke konečným zpracovatelům k recyklaci. Z odpadů se pak pomocí tohoto procesu vyrábí buď úplně nové výrobky, nebo se přidávají k dalším surovinám pro výrobu nových předmětů.

Využití vytříděných odpadů

Z vytříděných PET lahví se dnes vyrábějí nové PET lahve, vlákno pro výrobu textilií. Využívá je například oděvní, automobilový průmysl. Vytříděné folie a sáčky jsou opět regenerovány na primární materiál a jsou využity zpět pro výrobu pytlů například do odpadkových košů. Ze směsných plastů se vyrábějí například obrubníky, protihlukové stěny kolem rychlostních silnic a dálnic, přepravní palety, plotové paňky či zatravně-

vací dlažba. Papír se nejčastěji recykluje v papírnách na nový papír. Tímto způsobem může být použit až sedmkrát. Další možností jeho recyklace je výroba tepelných izolací nebo příměsí do stavebních hmot.

Nápojové kartony, tj. krabice od mléčných výrobků, džusů, vína apod., je možno využít dvojím způsobem. V papírnách, kde se využije papírová část pro výrobu papíru. Mimo nového papíru se z něj vyrábí i lisované a izolační desky, které se používají ve stavebnictví jako alternativa sádko-kartonových desek nebo při výstavbě montovaných rodinných domů. Z vytříděného skla se nejčastěji vyrábí sklo obalové - lahve na minerálky, alkohol a pivo, zavařovací skleni-



ce a různé skleněné výrobky. Sklo se také používá jako přísada do speciálních druhů betonu, brusných hmot, tepelných izolací a podobně.

Jak na tom s tříděním jsme?

Třídění odpadu již v České republice patří k dobrému vychování. Podle posledních údajů aktivně třídí 72 % populace ČR, což znamená 15% nárůst za posledních 10 let. Zároveň se neustále zvyšuje počet kontejnerů na tříděný odpad. V současnosti je v celé zemi rozmístěno více než 253 000 barevných kontejnerů. Díky tomu se zmenšila průměrná vzdálenost k nim na 99 m, a třídění odpadů se

tak stalo pro obyvatele České republiky pohodlnější. Za jeden rok se podařilo zrecyklovat

a znovu využít 75 % celkové produkce obalů, což řadí Českou republiku mezi evropskou špičku.





V UPLYNULÉM ROCE
JSTE V JIHMORAVSKÉM KRAJI VYTRŽÍDILI

58 500 TUN ODPADŮ

DÍKY TOMU JSTE UŠETŘILI

2,4 KM² PŘÍRODY

1 800 000 stromů nebylo v lese zbytečně pokáceno právě díky tomu, že se vytržídilo více než 460 000 tun papíru!
1 tuna vytržíděného papíru dokáže uspořit až 2 tuny dřeva.
Česká domácnost v minulém roce vytržídila 44 kilogramů papíru a celková míra recyklace papírových obalů dosáhla 89 %. Díky tomu se třeba noviny tisknou na papír, který je až z 98 % recyklovaný. A to má smysl!

Když se doma necítíte bezpečně. Odborníci

Letošní rok je již 10. rokem společné práce brněnského týmu pro pomoc obětem domácího násilí, který byl založen v roce 2005 za politické podpory města Brna. Interdisciplinární tým se vyprofiloval do pracovní skupiny odborníků ze státních, městských a neziskových organizací působících na území Brna v oblasti domácího násilí. Spolupráce funguje na vysoké úrovni, o to více, že veškeré společné úsilí a činnost jsou na bázi dobrovolnosti bez nároku na finanční ohodnocení. U příležitosti jubilea si připomeneme alespoň některé ze společných projektů.

Zastavit domácí násilí učí kampaně, film i počítačová hra

Interdisciplinární tým Brno má za sebou úspěšnou vzájemného učení a společné práce, která vedla ke zkvalitnění podpory a pomoci obětem domácího násilí i těm, kteří se ho dopouštějí. Brno se tak zařadilo mezi města s nabídkou pomoci i pro násilné osoby, které tak mají možnost zvládnout svou agresi a zachovat úplnou rodinu v případě, že si to akteři přejí.

Více na infopanelu nebo webu

Jedním z projektů Interdisciplinárního týmu Brno bylo zprovoznění elektronického panelu s mapou pomoci obětem domácího násilí a spuštění speciálních webových stránek www.idtbrno.cz.

Panel je k dispozici v odbavovací hale na hlavním nádraží a přístupný je denně od 4 do 23 hodin. Mapa pomoci je zpracována



▲ Záběry z dokumentárního filmu „Když bolí doteky lásky“



FOTA: ARCHIV MAGISTRÁTU MĚSTA BRNA



▲ Informační kiosk s elektronickou mapou pomoci v případech domácího násilí FOTO: MMB

vána pro celý Jihomoravský kraj s členěním podle bývalých okresů. Kromě kontaktů na pomáhající organizace nabízí také obecné i právní informace k tématu. Ovládnutí aplikace v kiosku je uživatelsky velmi snadné prostřednictvím dotykového monitoru.

Uměním proti násilí

Tým připravil i výtvarně-literární soutěž pro žáky základních a studenty středních škol, již doprovodila výstava pro veřejnost. Do soutěže se zapojilo 14 brněnských škol.

Soutěžilo se ve třech disciplínách. Kategorie Povídka a Kresba byly rozděleny do skupin mladších a starších autorů, kategorie Fotografie byla určena pouze studentům středních škol, gymnázií a odborných učilišť.

Soutěžní práce hodnotili odborníci v daném oboru, tedy spisovatelka Milena



▲ Ukázky studentských prací oceněných v rámci soutěže

Holcová, fotograf Roman Barák a výtvarník a sochař Jiří Sobotka.

Výstava, která soutěž provázela, byla rozdělena na prezentaci kolekce profesionálních fotografií na téma domácí násilí a na přehlídku soutěžních žákovských a studentských prací.

Jednalo se o úspěšný projekt, který byl sondou do problematiky očima dětí.

Televizní a rozhlasové spoty

Každoročně se konají rovněž reklamní a mediální kampaně, využívající tisku, rozhlasu, informačních bulletinů, citylight vitrín nebo reklamních ploch ve vozzech MHD. Osvěta je šířena i na LCD monitorech v ambulancích a lůžkových zdravotnických zařízeních. Jako součást kampaní vznikla také řada propagačních předmětů pro různé cílové skupiny a informačních tištěných materiálů.

Natočeny byly televizní a rozhlasové spoty, které lidem přiblížily jednotlivé formy domácího násilí. Namuloval je známý brněnský herec Zdeněk Junák a vysílaly se jak na regionálních TV a rozhlasových stanicích, tak na kabelových stanicích s celostátním dosahem.

V rámci tvorby spotů se ve spolupráci s Českou televizí uskutečnila také anketa mezi pedagogy, žáky základních a studenty středních škol o domácím násilí. Vypovídala o míře informovanosti školní mlá-

deže a učitelů o tomto celospolečenském patologickém jevu.

Dokument o nelehkém osudu žen

Pro osvětu laické veřejnosti, ale i pro účely odborného vzdělávání pomáhají-



▲ Grafická podoba kampaně (DVD)

Jaké nové služby na jižní Moravě vznikly?

Spolek Bílý kruh bezpečí vytvořil pozici případového manažera. Smyslem jeho služby je provázení zvláště zranitelných obětí kriminality v jejich obtížné životní situaci. Zahrnuje například doprovod obětí k výsledkům v trestním řízení v pozici důvěrníka, kontinuální pomoc při jednání s úřady a psychickou podporu v procesu prožívání a řešení následků trestného činu.

Hlavním smyslem je pomoc při uplatnění práv obětí a zabránění sekundární

viktimizaci neboli procesu, v němž se člověk stává obětí trestného činu nadvakrát.

Spolek Magdalenium jako reakci na stálou poptávku obětí domácího násilí po ubytování na neveřejné adrese v roce 2011 otevřel druhý azylový dům s kapacitou 27 lůžek. Do té doby bylo ročně odmítáno průměrně 80 případů k pobytovému programu.

Díky azylovému domu spolek vytvořil kvalitní prostředí s odbornými službami pouze pro ženy a děti, které se setkaly

s domácím násilím. Nově jsou v nabídce i služby dětského psychologa, arteterapeuta, experta z praxe a terapeutický program pro matku a dítě.

Přestat ubližovat svým blízkým

Obecně prospěšná společnost Spondea v roce 2005 otevřela specializované Intervenční centrum Brno pro osoby ohrožené domácím násilím, které poskytuje služby pro celý Jihomoravský kraj. Lidé zde najdou bezplatnou právní, sociální

a psychologickou pomoc. Dnes služby centra navazují na institut vykazání násilné osoby ze společného bydlí, ten však v té době ještě neexistoval.

V současnosti Spondea poskytuje komplexní služby celé rodině, která je domácím násilím zasažena. Nabízí pomoc dětem, které jsou svědky nebo přímo obětní domácího násilí, a podporuje je i ve chvílích, kdy je vztah mezi rodiči tímto násilím narušený a děti trpí pocitu bezradě, obviňují se za konflikty rodičů a není v jejich silách, aby samy svoji situaci zlepšily.

Součástí pomoci celé rodině jsou i programy pro osoby nevládnoucí agresi ve vztazích. Klienti mohou za pomoci terapeutů změnit svoje násilné chování a přestat ubližovat svým blízkým.

Od listopadu 2014 nabízí Spondea klientům ohroženým domácím násilím také advokátní služby, přičemž náklady jsou hrazeny z prostředků projektu Násilí věc (ne)veřejná.

Spolek Persefona pak v roce 2014 otevřel svépomocnou skupinu pro oběti sexuálního násilí, která má v současné době za sebou již více než 25 setkání, a od letošního léta také skupinovou terapii pro oběti domácího násilí.

I Persefona si uvědomuje, že represivní opatření v případech domácího násilí jsou důležitou součástí řešení problému, ovšem z hlediska účinné a komplexní pomoci nemůže zůstat jen u nich. Proto od roku 2010 nabízí poradenství a terapie lidem, kteří chtějí změnit své násilné chování ve vztazích.

Spolupráce s klientem je založena na porozumění vlastnímu prožívání, přijetí odpovědnosti za násilné jednání a změně



▲ Informační kampaně prostřednictvím citylight vitrín v Brně FOTO: EUROAWK

tohoto jednání tak, aby neubližoval sobě a svým blízkým. Práce má individuální nebo skupinový charakter. Klienti, kteří službu využívají, přicházejí na základě vlastního zájmu či doporučení jiné instituce. Součástí služby je i spolupráce s oběti násilí, jestliže si to přeje.

Na závěr je nutno zdůraznit, že žádná z těchto služeb nebyla před 10 lety pro rodiny zasažené domácím násilím dostupná.



Informace o Interdisciplinárním týmu Brno najdete na internetových stránkách www.idtbrno.cz.

VÍTE, CO SE DĚJE U VAŠICH SOUSEDŮ?

B | R | N | O

NEZAVÍREJTE OČI PŘED DOMÁCÍM NÁSILÍM

CELÉ VIDEO NA WEBU

IDT
INTERDISCIPLINÁRNÍ TÝM BRNO

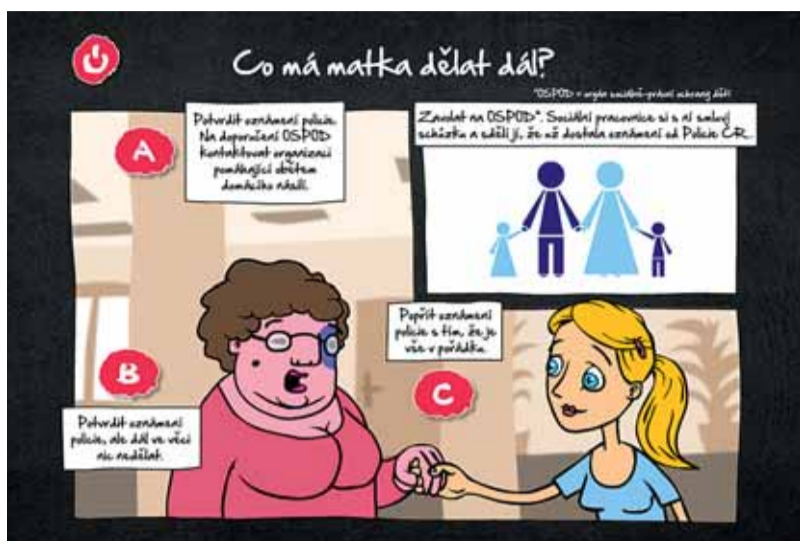
www.idtbrno.cz



www.brno.cz

▲ Grafická podoba kampaně (upoutávka na spot proti domácímu násilí)

nabízejí pomoc obětem i agresorům



Ukázka komiksově PC hry pro školní mládež FOTO: ARCHIV MMB

cích pracovníků zejména z řad policistů byl zpracován hodinový dokumentární film s reálnými zpověďmi obětí domácího násilí.

V dokumentu svůj skutečný životní příběh vypověděly dvě ženy, které zveřejněním svých nelehkých osudů dávají sílu a šanci ostatním obětem domácího násilí žít život bez ponižování, ran a bolesti.

Výpovědi akterek doplňují komentáře odborných pracovníků, kteří ženám v řešení svízelné situace pomáhali. Film odráží klasický cyklus domácího násilí a upozorňuje na neschopnost obětí řešit tuto těžkou situaci bez pomoci okolí kvůli citové vazbě k násilné osobě.

Škola (počítačovou) hru

Najít cestu k náctiletým se Interdisciplinární tým Brno snaží vytvořením počítačové hry pro školní mládež. K dispozici bude online i offline včetně mutací pro Apple a Android, tedy s možností stažení do smartphonu.

Záměrem aplikace není prvoplánová edukace, ale děti se s tématem prostřednictvím hry seznámí a naučí se reagovat na případy domácího násilí.

Součástí hry bude i manuál pro pedagogy, který umožní vzdělávání mládeže v komplexním měřítku. Učitelé budou proškoleni, jak s manuálem při vyučovacích hodinách pracovat.



Ukázky studentských prací oceněných v rámci soutěže

Práce a úsilí Interdisciplinárního týmu Brno na zkvalitnění pomoci zejména osobám ohroženým domácím násilím získaly v průběhu 10 let řadu ocenění:

- 2. místo Evropské ceny prevence kriminality (ECPA) 2007 a 1. místo ECPA 2013 udělené 1. náměstkem ministra vnitra ČR pro projekt Interdisciplinární přístup k řešení případů domácího násilí ve městě Brně
- certifikát za účast projektu Interdisciplinární přístup k řešení případů domácího násilí ve městě Brně v mezinárodním kole ECPA 2013
- 2. místo Pečetě kvality udělené Domem zahraniční spolupráce – Národní agenturou pro evropské vzdělávací programy pro projekt partnerství v letech 2010–2012 Europe faces domestic violence – Exchange and transfer of local competencies

Neziskové organizace zapojené do Interdisciplinárního týmu Brno

Persefona
 Spolek od roku 2007 buduje na základě zkušeností z praxe systém komplexní pomoci osobám, které se setkávají s násilím v blízkých vztazích. Posláním organizace je zvyšovat porozumění všem aspektům problematiky domácího a sexuálního násilí a díky poskytovaným službám nalézat optimální způsoby jeho řešení. Pomáhá obětem domácího násilí či sexuálního zneužívání a z násilného překonat tíživou životní situaci, a to prostřednictvím sociálního, psychologického a právního poradenství. Osobní, telefonické a e-mailové konzultace nabízí také lidem, kteří chtějí pomoci blízkým zažívajícím tato příkoří. Od roku 2011 Persefona zajišťuje také advokátní služby. Poradenské služby směřují k zajištění dostupného a efektivního řešení konkrétní situace a návratu klienta do běžného způsobu života. Veškeré služby poskytuje spolek bezplatně osobám starším 18 let z Jihomoravského kraje. Nedílnou součástí práce je také navazování a udržování mezioborové spolupráce s dalšími odborníky na lokální i národní úrovni vedoucí k efektivnější spolupráci, eliminaci a prevenci násilí ve společnosti.

Persefona
 Jiráskova 8, Brno
 tel.: 737 834 345, 545 245 996
 e-mail: poradna@persefona.cz, domacinasili@persefona.cz
 www.persefona.cz

Magdalenium
 Nestátní nezisková organizace působící v Jihomoravském kraji, která poskytuje ubytování na neveřejné adrese. Pobytový program je koncipován tak, aby umožnil obětem efektivní řešení jejich situace; zahrnuje tedy právní, psychologické a sociální poradenství, tvorbu bezpečnostních a rizikových plánů, doprovod do zainteresovaných institucí a další doplňkové služby. V řešení situace se postupuje vždy v souladu s předstávou klientů. Spolek provozuje rovněž poradnu, která nabízí individuální psychologické poradenství a skupinové psychoterapie, na nichž se potkávají ženy, které se vyrovnávají s dopady domácího násilí. Od letošního roku se Magdalenium orientuje také na pomoc dětem, které byly násilím přítomny. Dětská psycholožka jim poskytne včasnou krizovou pomoc, stabilizaci, vyšetření a nastavení bezpečného prostoru. Pokud má rodič zájem o společnou práci s dítětem, je k dispozici i terapeutický program zaměřený na posílení rodičovských kompetencí a snížení agrese či úzkostných stavů u dětí.

Magdalenium
 PO Box 113, 657 13 Brno
 tel.: 776 718 459, 775 320 459
 e-mail: magdalenium2@centrum.cz
 www.magdalenium.cz

Skupina se zaměřením na domácí násilí Policie ČR
 V rámci služby kriminální policie a vyšetřování při městském ředitelství Policie ČR působí skupina zaměřená na domácí násilí. Poskytuje komplexní pomoc policistů při odhalování, prověřování a vyšetřování případů tohoto druhu násilí. Nabízí také konzultační činnost a koordinaci komplexní pomoci obětem. Pomoc osobám ohroženým domácím násilím policisté ze skupiny poskytují již 10 let. Úzké zaměření jejich práce vede k vysoké připravenosti policistů k řešení situací domácího násilí. Pro oběť to představuje citlivou, odbornou, rychlou, a tedy efektivní pomoc. Pracoviště je jediné v rámci celé České republiky.

Městské ředitelství Policie ČR
 Cejl 4/6, Brno
 tel.: 974 621 111
 e-mail: mrpb.podatelna@pcr.cz
 www.policie.cz

Bílý kruh bezpečí
 Spolek s celorepublikovou působností má pobočku i v Brně a od roku 1991 poskytuje bezplatně odborné a diskrétní služby obětem a svědkům trestné činnosti prostřednictvím sítě poraden, kde pracují bez

nároku na odměnu zejména právníci, psychologové a sociální pracovníci. Poradci poskytují obětem především právní informace, praktické rady, jakož i psychologickou a emocionální podporu. V závažných případech mohou klienti využít případového manažera pro zvlášť zranitelné oběti. Služba zahrnuje možnost provázení v podobě opakovaných telefonických či osobních konzultací, popř. činnost důvěrníka v trestním řízení včetně doprovodu k soudům s cílem poskytnout praktickou pomoc a psychickou a morální podporu. Organizace dále pořádá víkendové psychorekondiční pobyty pro oběti násilné kriminality, případně pro pozůstalé po obětech. Jejich cílem je usnadnit vyrovnávání obětí s prožitým traumatem v klidném prostředí za využití prvků arteterapie a relaxace. K dispozici je rovněž terapeutický program, který stabilizuje psychiku klienta a podporuje jej v obtížné životní situaci. Důležitou součástí činnosti Bílého kruhu bezpečí je i Nadační fond Filipa Vencelky. V letech 1999–2010 z něj byla vyplacena rychlá a formalitami nezatížená pomoc v celkové výši přes milion korun obětem a pozůstalým po obětech, kteří se ocitli ve složité životní situaci a nezískali podporu z jiných zdrojů.

Bílý kruh bezpečí
 Slovinská 41, Brno
 tel.: 541 218 122, 732 842 664
 e-mail: bkb.brno@bkb.cz
 www.bkb.cz

Spondea
 Tato obecně prospěšná společnost se od zahájení své činnosti v roce 1998 věnuje dětem, dospívajícím a jejich rodinám, kteří se ocitli v těžké životní situaci a potřebují okamžitou pomoc a podporu. Současně zřídila Intervenční centrum Brno, kde poskytuje služby osobám ohroženým domácím násilím a nebezpečným pronásledováním. Také realizuje program na pomoc lidem s agresivním chováním ve vztazích. Spondea je členem Asociace poskytovatelů sociálních služeb, Asociace nestátních neziskových organizací a Asociace pracovníků intervenčních center a je zapsána v registru poskytovatelů pomoci obětem trestných činů. Kromě sociálních služeb poskytuje sociálně-právní ochranu dětí a rozšířila svůj tým o atestovaného klinického psychologa. Klíčovými partnery společnosti jsou město Brno, Jihomoravský kraj, akademická obec a další spolupracující subjekty, jako jsou Policie České republiky, orgány sociálně-právní ochrany dětí nebo soudy.

Spondea
 Sýpka 25, Brno
 tel.: 541 235 511, 608 118 088 (krizová pomoc), 544 501 121, 739 078 078 (intervenční centrum)
 e-mail: krizovapomoc@spondea.cz, intervencni-centrum@spondea.cz
 www.spondea.cz

LIBÍ/NELÍBÍ

Rubrika Líbí/nelíbí je prostorem pro vaše názory – ovšem vyjádřené hlavně obrazem. Fotografujte to, co se povedlo, i to, co by zasloužilo nápravu. Snímky mohou být seriózní i vtipné, pracující s nadsázkou. Fotografie s popisky můžete posílat e-mailem na adresu tis@brno.cz.

DOPISY ČTENÁŘŮ

Vím, že to bohužel ničemu nepomůže, ale naprosto ve všem se ztotožňuji s názorem Tomáše Novotného na cyklisty z říjnového Brněnského Metropolitanu. Bezohledných, vulgárních cyklistů jezdících po chodnicích stále přibývá, mohu jen přidat další lokalitu, kde se toto děje dnes a denně – sídliště Vinohrady, kde jsou dva souběžné chodníky, mezi nimiž je středový pás zarostlý keří. Pokud malé dítě, a mnohdy i dospělý, přechází z jednoho chodníku na druhý, nemůže cyklistu přes vzrostlé keře vidět a taktéž je nemůže vidět ani cyklista, většinou rychle jedoucí. Situaci z Botanické znám také dobře, bydlí tam maminka, která špatně vidí, je tedy ještě více ohrožena a na zbylý chodník, vedle dvakrát tak široké cyklostezky, se sotva vejde jedna osoba. Rodič s kočárkem a vedle jdoucím malým dítětem už ne, o vyhýbání více osob nemluví. Chodec se ani na chodníku už nemůže cítit bezpečně.

Helena Škrobáčková

Ráda bych se vyjádřila k názorům pana Novotného ohledně chování cyklistů vůči chodcům. Nejsem nějak nesnášenlivý typ, ale mám čtyřleté dítě a psa a záleží mi na jejich bezpečí. Nechci všechny házet do jednoho pytle, jsou i slušní, co zpomalí a poděkují. Ale je jich málo, velmi málo.

Nejhorší jsou „honiči kilometrů“, kterým jakékoliv zdržení či zpomalení kazí průměr výkonu. Nejsou povinné zvonky, takže o cyklistovi mnohdy chodec ani neví a najednou ho dotýká předjede ze zadu v těsné blízkosti. Děti a psi mají hodně problém, aby neudělali nějaký nepředložený pohyb, protože se vyděsí.

Chování cyklistů bývá někdy velmi neomalené a občas mám synovi co vysvětlovat, když za námi musí přibrzdit cyklista a zahlasí „zasr... kočáry“ (pardon za tu citaci).

Líbil se mi nápad v Babiččině údolí, kde je pěší zóna a nápis Cyklisté, sesedněte z kola. V některých pěších zónách by to nebylo od věci. Jinde by alespoň měly být výstrahy, že stezka je pro cyklisty a pěší a policisté by to mohli více kontrolovat. Ale když byl v Bystrci na mostě, kde není kam uhnout, tento nápis, cyklisté si z policistů nic nedělali, a dokonce pak byla značka stržena.

Copak na ně není nějaký metr? Jsou to účastníci provozu jako my chodci. Za přecházení na červenou je pokuta od 500 výše, proč by neukázněný cyklista nemohl dostat pokutu? Na úřadech vymýšlí spoustu nařízení a nových, mnohdy nesmyslných směrnic a předpisů, mohli by vymyslet něco, co zvýší bezpečnost chodců. Bude-li potřeba, podepíšeme i petici.

Kašková

Své názory můžete posílat e-mailem na adresu tis@brno.cz.

TENKRÁT V BRNĚ

Impozantní Brno Napoleona nezastavilo

Napoleon Bonaparte je považován za jednoho z největších vojevůdců všech dob, ačkoliv jeho život a kariéra se staly přímo symbolickým vyjádřením obecné pravdy o tom, že přílišné ambice a pýcha předchází pád.

MARKÉTA ŽÁKOVÁ

Lesk a bída Napoleony boje – a mocichťivosti v plné síle dopadly také na obyvatele Moravy i samotného Brna.

V roce 1805 se francouzský císař chystal pokorit Anglii, ta však uzavřela koalici s Rakouskem a Ruskem, proto se francouzská armáda místo přes kanál La Manche hnula směrem na východ do vnitrozemí porazit spojence Angličanů.

Byl to rychlý a vítězný pochod, a než se Rakušané stačili vzpamatovat, Napoleon měl v rukou Vídeň, odkud před ním prchl císař František I., a postupoval na Moravu – přes Znojmo směrem k Brnu.

Ve městě, které se pyšnilo mohutnými hradbami a nedobytnou pevností, vypukla panika, vrchnost i vojáci špilberské posádky prchli, a tak – k překvapení snad i samotného Napoleona – se Brno Francouzům otevřelo bez boje.

Přijel, obhlédl terén a zvítězil

Před 210 lety, tedy 19. listopadu 1805, se začala brněnská dlažba otřásat pod nohama vojáků z roty jízdních myslivců maršála Murata, pod kopyty jejich koní a koly jejich děl. Pronikli Brněnskou branou na konci dnešní Pekařské ulice a rychle obsadili celé vnitřní město. O den později vjel

do města s velkou pompou, obklopen „dábelskými mameluky“, i sám Napoleon.

Vojevůdce se ubytoval v Místodržitelském paláci na Moravském náměstí, umístil sem hlavní štáb své armády a začal plánovat jednu ze svých nejslavnějších bitev. Chtěl spojence vylákat do mírně zvládnutého terénu mezi Brnem a Slavkovem, a proto do těchto míst vyjžděl se svým doprovodem rekognoskovat terén. Za noci se pak vrátil do „slavnostně osvětleného města, protože Brňané měli nařizeno zapalovat v oknech dvě svíce.

Každý den mohli obyvatelé města přihlížet také kázeň udržujícím přehlídkám francouzských jednotek na Velkém náměstí (náměstí Svobody), potýkali se však i s útrapami spojenými s pobyttem vojáků, neboť je museli ubytovat i žít.

Napoleon strávil v Brně 10 dnů a 2. prosince 1805 pak drtivě porazil rakouskou a ruskou armádu v bitvě tří císařů u Slavkova. Po uzavření příměří na slavkovském zámku 6. prosince se na dalších pět dnů ještě vrátil do Brna.

Zúčastnil se mimo jiné pohřbu generála Valhuberta – nejvýše postaveného důstojníka francouzské armády, který zemřel na následky zranění utrpěných v bitvě – a přihlížel vojenské přehlídce francouzských jednotek na Velkém ná-



▲ Císaře a jeho doprovod lidé potkají 21. listopadu na náměstí Svobody při symbolickém předávání klíčů od města.

FOTO: I. RYŠAVÝ

městí. Město opustil ráno 12. prosince a přes Mikulov odjel do Vídně.

Napoleonská atmosféra se vrací

Zmíněné historické události si Brno připomene 21. listopadu při akci Napoleon v Brně. Turistické informační centrum města Brna nabídne zvědavým zájemcům komentovanou dvouhodinovou procházku s názvem Brno za pobytu francouzských vojsk aneb Po stopách císaře Napoleona.

Vybavení znalostmi se pak její účastníci společně s dalšími návštěvníky mohou těšit na příjezd slavného vojevůdce. Vše vypukne v 17 hodin před Místodržitelským palácem, odkud se historický průvod vydá na cestu městem.

Císaře a jeho doprovod návštěvníci zblízka uvidí na náměstí Svobody při

symbolickém předávání klíčů od města. Po návratu k Místodržitelskému paláci čeká zájemce videoprojekce o tažení v roce 1805, přehlídka uniform, modlitba za padlé v kostele sv. Tomáše, videomapping, empírový bál v Barokním sále, ochutnávka dobových specialit či noční prohlídka expozic Moravské galerie v Brně, která spolu s Regionální rozvojovou agenturou jižní Moravy akci pořádá.

Víte, že...

Při druhé „návštěvě“ Brna v roce 1809 po porážce Rakušanů u Wagramu a Znojma nechal Napoleon zbořit špilberské hradby a zasypat hradiště studnu, aby neměl v zádech tak dobře opevněný hrad.



PADLO NÁM DO OKA



Posadíme se. Aspoň na pár stránek

Laviček je v centru Brna mnoho, ale jen dvě mají příruční knihovničku. O odpočinkový městský mobiliář pro milovníky literatury se postarala Knihovna Jiřího Mahena. Posedět a počíst si můžeme od 9. října na Jakubském náměstí, kde stojí lavička Mahenka, a na Moravském náměstí na Jiřince.

„Inspirovali jsme se v zahraničí a rozhodli jsme se zpřístupnit veřejný prostor i v Brně,“ řekla projektová manažerka knihovny Eva Vojtíšková. Počáteční „zásobíčku“ knih do příhrádek v lavičkách vložila knihovna, nicméně čtenáři ji mohou postupně doplnit.

Každý měsíc knihovna čtivo obmění. „Listopadové téma jsou detektivky,“ uvedla Jana Kuncová z KJM. Lavičky teď čeká zkouška – budou muset vzdorovat nepříznivému počasí a lidem. „Pokud vše půjde dobře, zůstanou lavičky venku do zari příštího roku, pak se budeme s městskou částí Brno-střed domlouvat na prodloužení,“ dodala Kuncová. (ŠEF, FOTO: Z. KOLARÍK)

SOUTĚŽ: Umění ve městě / Město v umění

Brno. Kdysi průmyslové, dnes pyšníci se spíše vědci. Vždy však umělecké. Znáte je? Zdejší básníky, malíře, prozaiky i dramatiky, sochaře, skladatele i hudebníky, herce, fotografy. Zatímco architekti modelují tvář města, umělci mu vtiskují duši. V naší soutěži vám představíme některé z nich a jejich tvorbu o Brně a pro Brno.

► **Soutěžní otázka:** Zajímá nás jméno divadelní a filmové herečky, která 8. října oslavila při plném pracovním nasazení 70. narozeniny.

Narodila se v Brně a po studiích na JAMU strávila celý svůj profesní život na jevištích dvou zdejších významných divadel. První angažmá získala v roce 1968 v Mahenově činohře Státního (dnes Národního) divadla Brno,

odkud v roce 1992 přešla do Městského divadla Brno.

Zde potkala svoji životní roli, když jako Alžběta Anglická ve stejnojmenném Brucknerově dramatu zaujala obecenstvo i odborníky a získala Cenu Thálie za rok 1995. Na tuto cenu pak byla nominována ještě v roce 1998 a také letos za roli černošské šarlatánky Ody Mae Brownové v muzikálu Duch. Hostuje i na pražských jevištích a diváci se s ní pravidelně setkávají i na televizní obrazovce, např. v seriálu Četnické humoresky.

V právě vydané vzpomínkové knize charakterizuje herečka svůj osobní i umělecký život jako „jízdu přes kočičí hlavy“. Už se vám vybavil typický hlas, gesta i jméno?

► Ze zasláných správných odpovědí vylosujeme tři výherce.



▲ **Vzpomínkovou knihu i speciální divadelní večer dostala jako dárek k jubileu tato přední brněnská herečka.**

FOTO: M. SCHMERKOVÁ

Ceny: deštník, taška přes rameno,

► Pište na adresu Brněnský Metropolitan, Magistrát města Brna, Husova 12, 601 67 Brno, e-mailem na adresu vasic-

kova.jana@brno.cz nebo pošlete SMS zprávy se správnou odpovědí na telefonní číslo 602 770 466. Uzávěrka je 27. listopadu 2015. Obálku prosím označte heslem Umění ve městě a nezapomeňte uvést svou adresu, případně telefon.

MUZEUM ROMSKÉ KULTURY
státní příspěvková organizace Vás zve na

PLES DESETILETÍ

28.11. 2015
19:30
KČ SEMILASSO
vystoupí
MONIKA BAGÁROVÁ
S RSB KAPELOU
K TANDI A POBLECHU HRAJE
ZDENĚK LAZOK BAND
Předprodej: Muzeum romské kultury, TIC Brno, Semilasso, Vinárna „U Mersey“, www.ticketportal.cz

15 Jihomoravský kraj 15 let pro Vás

Brněnský
HANDMADESIGN
PRODEJNÍ VÝSTAVA
designové ruční tvorby
20.–22. 11. 2015
Vedle NC Vaňkovka **ADAM Gallery**
(Ve Vaňkovce 2. Brno)
Více na www.brnenskyhandmade.cz
Šansonění
ZLATKA BARTOŠKOVÁ A KAREL VOŘÍŠEK
21. 11. 2015 ve 20.00 hod.

NEJVÝHODNĚJŠÍ DOVOLENÁ
z nového katalogu **LÉTO 2016**

BonTon
SLEVA AŽ 20% za včasný nákup do 30.11.2015

• ZÁJEZD PRO DÍTĚ až do 18-ti let ZDARMA
• SLEVA 18% PRO SENIORY
ŘECKO, TURECKO, BULHARSKO, CHORVATSKO
Letecky z Brna, autobusem z Brna

BONTON Brno, Josefská 7/9, tel.: 542 216 731

PO NÁBRŽÍ LETÍ URČENÝ MUŽ. ZASTAVÍ SE U RYBÁŘE, KTERÝ UPŘENĚ HLEDÍ DO VODY. "PROSÍM VÁS, NEVIDĚL JSTE TADY ČERVENÉ EMBÉČKO? ZA VOLANTEM SEDĚLA MOJE ŽENA!" RYBÁŘOVA ODPOVĚĎ JE V TAJENCE.	AUTOR: -KAWI-	PŘIPOJENÍ POZNÁMEK	HRDINOVA	FRANCOUZ. HOŘČICE	ZLÉ NOČNÍ TĚŽIVÉ SNY	OBEC U KORMÁRNA	PŘEDLOŽKA	→	MÍT DECH	DÍLČÍ ROZPOČET	PRAŠEK PROTI HMYZU	SPZ KARVINÉ	OLOUŠ-KOVY	→	SMRTI	YCHOVA-TELKA	→	ZAZPÍVAT SI	PŘESNĚ	
	DUMASŮV MUŠKETÝR							SLOVANSKÝ DOM. BŮZEK POKRÝVKA HLAVY					ZNAČKA ANTIMONU ZN. NAŠÍ KOSMETIKY				PŘEDLOŽKA			
	ZAČÁTEK TAJENKY																			
	ITALSKÉ SENDVIČE																			
→	SPORTOVNÍ PLAVIDLO	PONĚ- NOST ANGLICKY "TÁLIBÁN"					POLODRA- HOKAM OSĚVÁNÍ					PATŘÍČÍ ILONÉ JMÉNO ANTALOVÉ								
PEVNÉ ČÁSTI MOTORŮ						PLUHEM BRÁZDIT SLOVENSKY "OREL"					DOMÁCKY ANNA ZVUKY MLUVIDEL								FRANCOUZ. "ZLATO" CHOBOT- NATEC	
ŘÍDKÁ TKANINA K VYŠÍVÁNÍ					PCHÁČ TORZE					VTIPY PLAMENY (BÁSNICKY)									NĚKOLIKÁTÁ V POŘADÍ KARETNÍ HRA	
SLO- VENSKY "ULICE"				KRTEK (VA- LAŠSKY) KULOVITÉ BAKTERIE					AUTOR M. BOBŠE TESAŘSKÁ SKOBA										NÁBĚŽNÁ PLOŠKA U LETADLA OTÍČEK	
ANGLICKY "ČÁRA"				STŘECHA (KNIŽNĚ) BIZETOVA OPERA				RODOVÉ SVAZY PLAVATI						POUTO NĚMECKÝ PROZAIK					TOK	
→	ZNAČKA BISMUTHU BÁSNICKÝ ZÁPOR		PALEC CIZÍ MUŽ. JMÉNO				SLOVENSKY "PRAŠE" RVÁT					KDO STANUJE DŘEVINA								
TUMÁŠ		VOJENSKÝ SVAZ HODY						MORDY PLAZI				SETNOUT NÁSTROJE ŽENCŮ							ZNAČKA TELLURU BERLÍNSKÝ OKRUH	
SLITINY ŽELEZA A NIKLU					PRŮVODCI BLESKŮ ČERNÝ PTÁK					SOUTOK ETIOPSKÉ PLATIDLO									ANGLICKY "PTÁT SE" POBÍDKA	
→	TAHLE LIHOVINA ZN. NAŠÍ KOSMETIKY			MOLDAV- SKÉ SÍDLO SLOVEN- SKY "VE"						CITOSLOV- CE ODPORU ZKR. ČINOH. KLUBU					LETŇANSKÝ PODNIK POLNÍ MÍRA					
KONEC TAJENKY																				POMŮCKY: AVUS, BER, DEDKO, INVARY, KAHUL, SKUL, SLOT, STORM,
SPOJKA			PŘENÁŠETI						UKRAJIN- SKÉ ÚZEMÍ					ANTOUŠEK						

Křížovka o ceny

Tentokrát hrajeme o dvě vstupenky na koncert Chinaski, který se koná 10. prosince 2015 od 19:30 hodin v DRFG Areně. Tajenku zasílejte do 26. listopadu 2015 na e-mail havel.mouka@ceskydomov.cz.

MATE-J www.koupelny-matejka.cz
Renovace, rekonstrukce bytových jader, celých bytů, drobné opravy (výměny van, atd.), voda, topení, plyn, elektro, podlahy, malba, obklady, sanita.
Den otevřených dveří 21. 11. 2015 v provozovně na Cacovické 69, Brno
Máte zájem o práci, více informací na našich webových stránkách.
Kontakt: pan Matějka 603 543 923
koupelny-matejka@seznam.cz
Provozovna: Cacovická 69, Brno

Ströer čištění kanalizace
Bezvýkopové opravy
Prohlídky TV kamerou
NON-STOP havarijní služba 602 792 021
www.stroer-kanalizace.cz Vodařská 7
e-mail: stroer.v@seznam.cz 617 00 Brno-Komárov

HELP FINANCIAL
PŮJČKA RYCHLE A HOTOVĚ
peníze do domu od 5 do 50 tisíc
do 24 hodin • měsíční splátky • rychlé řešení
606 038 925

BRNĚNSKÝ METROPOLITAN

Český Domov
noviny do každé schránky...

Každý měsíc zdarma do vašich schránek

KRÁTCE

■ Veletrh základních škol. Odbor školství, mládeže a tělovýchovy Magistrátu města Brna pořádá 26. a 27. listopadu Veletrh základních škol. Koná se ve Středisku volného času Lužánky, otevřen bude po oba dny od 14 do 18 hodin. Organizátoři zvou především rodiče předškolních dětí, aby se seznámili s nabídkou školních vzdělávacích programů brněnských státních, církevních i soukromých základních škol.

■ Ocenění pro integrovaný dopravní systém. Centrální dispečink Integrovaného dopravního systému Jihomoravského kraje vybrali organizátoři říjnového Světového kongresu inteligentních dopravních systémů, konaného v Bordeaux, jako vzorové řešení využití systémů pro sledování polohy v praxi. IDS JMK existuje už 11 let a je považován za vzor efektivního a k cestujícím vstřícného propojení městské a regionální dopravy. Centrální dispečink dohlíží na vzájemné návaznosti mezi spoji, odpovídá na dotazy cestujících a řeší mimořádné události v regionu. Všechna vozidla IDS JMK jsou vybavena zařízením pro sledování polohy a velmi snadno tak lze určit, kde se právě nacházejí a jakou mají odchylku od pravidelného jízdního řádu.

■ Dozvyky milánského EXPO v Brně. Zábavní vědecký park VIDA! na výstavišti hostí do konce roku interaktivní část světové výstavy EXPO 2015, která se konala v italském Miláně. Obsahuje tři z 10 největších lákadel úspěšné expozice města Brna a Jihomoravského kraje: digitální okuláry s obrazem mikrosvětla od předního světového bioanimátora Drewa Berryho, hrovou aplikaci společnosti FEI umožňující mikroskopický pohled na svět kolem nás a interaktivní software Mendelova muzea Masarykovy univerzity s aplikacemi Křížení organismů a Krevní skupiny.

■ Sazba vodného se mění. Od 1. ledna 2016 bude platit nový tarif vodného a stočného, který Rada města Brna schválila 3. listopadu. Celková úprava ceny za vodu se změní o 0,9 procenta ze současného 74,46 Kč/m³ na 75,14 Kč/m³. Nemění se sazba stočného, zvýší se pouze sazba vodného, a to o 1,9 procenta z 36,10 Kč/m³ na 36,78 Kč/m³. Vezmeme-li průměrnou rodinu, předpokládaný nárůst oproti roku 2015 činí 92 Kč/rok, tedy cca 7,67 Kč za měsíc.

■ Západní tribuna na Srbské pod střechou. Město Brno zastřeší západní tribunu fotbalového stadionu na Srbské. Nová tribuna by měla být hotová v únoru příštího roku, celkové náklady činí 16 milionů korun. Smlouvu se společností HT Steel odsouhlasila Rada města Brna 20. října. Stadion na Srbské tím splní podmínky Fotbalové asociace ČR pro udělení prvoligové licence pro příští ročník 2016/2017. Kromě zastřešení západní tribuny zde budou instalovány téměř tři tisíce nových sedaček.

■ Nový web o Janáčkově kulturním centru. Mezi největší kulturní investice v Brně by mělo patřit Janáčkovo kulturní centrum s koncertním sálem špičkových parametrů mezi Veselou a Besední. Nyní se pracuje na 1. etapě, podzemní části s parkovacím domem. Příští rok v lednu skončí archeologický průzkum lokality, garáže budou hotovy v roce 2017. Aktuální informace o projektu si mohou zájemci vyhledat na novém webu www.salprobrno.cz.

Opravené domy vylepšily nevzhledné obytné zóny



JITKA KALÁŠKOVÁ

Bytový odbor
MMB

kalaskova.jitka@brno.cz

Kolaudací rekonstruovaného a nástavbou doplněného bytového domu na Francouzské 42 se v říjnu uzavřel projekt Integrovaný plán rozvoje města v problémové obytné zóně, realizovaný od roku 2010 v rámci Integrovaného operačního programu v oblasti podporující zlepšení prostředí v problémových sídlištích.

Projekt financovaný z rozpočtu města Brna, dotací Evropské unie a státního rozpočtu zahrnoval tři druhy aktivit.

Revitalizována například mohla být exponovaná veřejná prostranství – vznikl park Hvězdička a nízkoprahové centrum ve vnitrobloku domů v ulicích Hvězdové, Bratislavské, Francouzské a Staré.

Další z aktivit umožňovala obnovu vnějších plášťů budov. V městských částech Brno-sever a Brno-střed tak byly opraveny a zatepleny fasády 16 bytových domů. Na financování se podílely také Fond bytové výstavby města Brna a příslušné městské části.

Poslední aktivita se týkala regenerace bytového fondu v domech s romskou



▲ Dům na Francouzské 42 čeká na svoje nájemníky.

FOTO: Z. KOLAŘÍK

komunitou a dalšími obyvateli ohroženými sociálním vyloučením.

Nástavby přinesly více bytů

Kompletně bylo regenerováno 11 starých obytných domů – v městské části Brno-sever to byly domy Spolková 3, Francouzská 68 a Přádlácká 9, v městské části Brno-střed Francouzská 64, Francouzská 44, Francouzská 20, Bratislavská 62, Bratislavská 60, Brati-

slavská 36a, Bratislavská 39 a Francouzská 42.

Na domech byly kromě jejich celkové obnovy provedeny nástavby nebo vestavby nových bytů do půdního prostoru a město tak získalo dalších 63 nových bytů.

Dům na Francouzské 42 byl rekonstruován od srpna 2014 do letošního září, v nástavbě přibýlo 10 nových bytů o velikosti 2+kk. Stejně velkých je dalších 21 renovovaných bytů, osm má ve-

likost 1+1. Připraven je i domovník byt. V přízemí uličního křídla vznikly kanceláře Centra sociálních služeb, mateřské denní centrum, společenská místnost a další prostory.

Na pořádek dohlíží domovníci

Celkové výdaje integrovaného plánu jsou odhadovány na 496,5 milionu korun, z toho způsobilé (dotované) výdaje činí cca 319 milionů. Vlastní dotace by měla být poskytnuta ve výši zhruba 135,5 milionu korun.

Velmi významným úspěchem tohoto projektu je, že s pomocí institutu domovníka v jednotlivých domech a kamero- vých systémů ve společných prostorách se daří ve všech 10 dosud provozovaných domech udržovat vzorný pořádek a bezproblémový provoz.

Důležité

Bytový dům Francouzská 42 slouží k pilotnímu testování sociálního programu Prostupný model bydlení. Proto byl od 1. listopadu ukončen příjem žádostí o pronájem bytů v tomto domě v budově Magistrátu města Brna na Kolišti 19 a žádosti se nyní přijímají pouze v kanceláři vedoucího objektu na adrese Francouzská 42 vždy v pondělí a ve středu od 13 do 15 hodin. Bližší informace poskytnou vedoucí objektu Otto Endlicher (telefon: 778 735 855).

Sociální kurátoři pomáhají lidem už 45 let



LADISLAV PTÁČEK

Odbor sociální
péče MMB

ptacek.ladislav@brno.cz

Nenápadné, ale přesto významné výročí – 45 let od vzniku své profesní specializace – si letos připomínají sociální kurátoři. Za ta léta se stali nedílným a nezastupitelným prvkem v české sociální práci.

První sociální kurátorka začala pracovat v roce 1970 v Brně a poté přibývalo sociálních kurátorů také v dalších městech v republice. Přestože minulá doba nepřála rozvoji pomáhajících profesí, sociální práci vyvíjí máje, činnost sociálních kurátorů byla výjimečným a relativně svobodným prostorem.

Různé výzkumy a projekty ukázaly, že není v silách jednotlivce zvládnout

situaci propuštění z vězení se všemi nástrahami a že je těmto lidem nezbytné podat pomocnou ruku, aby mohli opět žít v majoritní společnosti. Takzvaná postpenitenciární péče se stala základem práce sociálních kurátorů a lidé navracející se z vězení hlavní skupinou, které kurátoři věnovali pozornost.

Role sociálních kurátorů se začala výrazně proměňovat v kontextu společenských změn po roce 1989, kdy se další významnou skupinou patřící do pozornosti těchto odborníků stali lidé bez domova.

Brněnské pracoviště je unikátní

Kurátoři jsou nyní k dispozici na 205 městských úřadech ve všech krajích. Avšak rozsahem činnosti, objemem práce, strukturou i tradicí je brněnské pracoviště sociálních kurátorů unikátní v rámci celé České republiky.

Způsoby a metody práce se v průběhu let utvářejí vždy podle místních podmínek a potřeb lidí, a tak před kurátory (a nejen před nimi) vyvstávají nekončící nové otázky, jak reagovat na měni-

cí se společnost a potřeby jejích členů, především těch nejzranitelnějších.

Právě otázka bezdomovství a snaha o funkční integraci různých skupin do majoritní společnosti je tématem, o němž stále častěji diskutujeme s odbornou i laickou veřejností.

Nepostihovat, ale podat ruku

Jedna z hlavních myšlenek přetrvává celá kurátorská desetiletí – přesvědčení, že pouze represivní přístup k lidem řešícím velmi tíživou existenční situaci (život na ulici, zkušenost s uvězněním, destruktivní zadluženost, extrémní chudobu apod.) je nefunkční. Různá korektivní opatření, která společnost vůči sobě samé používá, je nezbytné doprovodit podpůrnými mechanismy, jež lidi povzbudí a pomohou jim jejich situaci zvládnout.

Sociální kurátoři nabízejí jak základní sociální péči umožňující zajistit základní životní potřeby, tak i celý sociálněterapeutický proces, který může vést až k úplnému začlenění člověka do společnosti. K tomu mimo jiné využívají

také sítě služeb azylového bydlení provozovaného městskou příspěvkovou organizací Centrum sociálních služeb.

V Křenové 20 pracuje 19členný tým sociálních kurátorů a dalších odborníků včetně právníka. Jejich péčí ročně projde kolem tří tisíc klientů. Kromě přímé práce s nimi je v gesci kurátorů také koordináční a analytická činnost.

Brňané pravděpodobně znají veřejné sbírky šatstva a provozování sociálního šatníku, zjišťování počtu lidí bez domova, akce Noc venku, systém zimních nočních krizových center a další. Sociální kurátoři spolupracují s kolegy v neziskových organizacích (i na společných projektech) a jsou nedílnou součástí bohaté sítě sociálních služeb a sociální práce.

Zapište si

Letošní Noc venku, která kultivovaným způsobem upozorňuje na složitý fenomén bezdomovství, se uskuteční 19. listopadu na Moravském náměstí. Doprovodný program začíná v 17 hodin.

Jaký má doprava vliv na ovzduší ve městě?



MARTIN VANĚČEK

Odbor životního
prostředí MMB

vanecek.martin@brno.cz

Brno má asi 370 tisíc obyvatel a každodenně se rozroste ještě o zhruba 150 tisíc lidí, kteří do metropole dojíždějí za prací, do školy či za kulturou.

Právě doprava je dominantním zdrojem znečištění ovzduší, a proto v některých dopravně vysoce zatížených částech města dochází až k překračování určitých imisních limitů sledovaných škodlivin. Jde o oxid dusičitý (NO₂) a prachové částice označované jako PM₁₀ resp. PM_{2,5}.

Diskutovat o vlivu narůstající automobilové dopravy na území města a jejím negativním dopadu na kvalitu ovzduší, ale také společně hledat řešení této

situace bylo cílem druhého ročníku diskusního fóra, které v říjnu uspořádal Odbor životního prostředí Magistrátu města Brna. Zúčastnili se jej zástupci státní správy, samosprávy, městských společností a neziskových organizací, odborníci z oblasti ochrany ovzduší a další.

Většina účastníků se shodla na klíčovém problému města, kterým je nedostavěný velký městský okruh a tranzitní doprava ze silnice I/43 od Svitav vedoucí přes hustě obydlené čtvrti Žabovřesky a Židenice.

Dobudováním páteřních komunikací, které by tranzitní dopravu vyvedly z centra, by se emise rozptýlily na větší plochu a do oblastí s nižším počtem obyvatel.

Koncentraci prachových částic ovlivňují jak emise ze spalování paliv, tak víření prachu na komunikacích pohybem aut či oteřem z brzd a pneumatik při brzdění a rozjezdu vozidel. Tento problém lze v určité míře řešit při úklidu komunikací, tedy zametáním a splachováním nečistot do kanalizace.

Před dvěma lety se odboru životního prostředí podařilo prosadit, aby Brněnské komunikace čistily základní komunikační systém města, tedy největší silnice. Úklid ostatních místních komunikací řeší městské části blokovým čištěním. Je podloženo, že čištěním ulic jsme schopni podchytit 10 procent prachových částic.

Infopanely by se mohly rozšířit i do ulic

Dalším diskutovaným tématem byla cyklo doprava a městská hromadná doprava, které velkou měrou napomáhají zlepšení ovzduší ve městě.

Podpora cyklo dopravy, bike sharingu neboli sdílení kol, rezidentního parkování, zřizování zón 30, systému bike and ride a dalších opatření je předmětem připravovaného strategického dokumentu Plán udržitelné městské mobility pro město Brno.

Na diskusním fóru byla vyzdvihována vysoká úroveň MHD v Brně, dobrá dostupnost, kvalita i postupná obnova vo-

zového parku. Mluvílo se také o výši jízdného, zda je přijatelná nebo jestli by mohla být nižší.

Hovořilo se rovněž o novince – v září byly v budovách magistrátu instalovány informační panely, aby se lidé seznámili s aktuálním stavem ovzduší v Brně.

Zobrazují se na nich data ze všech monitorovacích stanic kvality ovzduší na území města, ať už jsou provozovány městem, Českým hydrometeorologickým ústavem, nebo Zdravotním ústavem Ostrava. Panely ukazují aktuální naměřené hodinové koncentrace jednotlivých škodlivin.

Zmíněna byla i myšlenka nainstalovat podobné panely na frekventovaných místech v širším centru města nebo na páteřních komunikacích i pro občany, které tato problematika zatím tolik neoslovuje, aby se nad kvalitou ovzduší mohli také zamyslet.

Diskusní fórum mělo u účastníků velmi kladnou odezvu a odbor životního prostředí má velký zájem pořádat tato setkání i v následujících letech.

Metropole bez zločinu?

Výstava dává naději

Když před několika lety vznikl v Brně projekt *Ze školy do škol*, jehož cílem bylo rozšířit právní povědomí studentů středních a učňovských škol, jen málokdo tušil, že se protne s uměním.

MARK DVOŘÁK

Výstupem se staly brožurky preventivního charakteru, jejichž grafická stránka se autorce projektu Soně Svobodové z Vyšší policejní školy a Střední policejní školy Ministerstva vnitra v Holešově – pracoviště Brno příliš nelíbila. A tak se zrodil nápad: oslovit mladé lidi, ať oni sami přijdou s výtvarným zpracováním myšlenky „Brno bez zločinu“.



Vítězný návrh od Idy Ralevské

„Už samotná idea propojení tématu bezpečnosti s tvorbou a uměním je velmi inspirativní. Do děl se díky tomu promítnou i skryté a těžko formulovatelné emoce, které pozorovateli umožní chápat hlubší souvislosti. Prozradí i perspektivu a názor mladých lidí na bezpečí ve městě, kde žijí,“ říká mluvčí Městské policie Brno Jakub Ghanem.

Více se lidé dozví při besedách

Policejní škola oslovila na začátku školního roku 2014/2015 brněnské střední školy s uměleckou profilací a nabídla odměnu pro studenta, který téma zpracuje nejlépe.

I když mohl vyhrát jen jeden, každý účastník dostal tričko jako cenu útechy a také jako symbol ke sdílení myšlenky bezpečného Brna.

„V soutěži se nám sešla třicítka krásných návrhů od mladých začínajících umělců. A ty tvoří výstavu *Brno – Bezpečně bez zločinu*,“ říká Svobodová. „Rodící se talent vykukuje minimálně z 15 návrhů. A i řada dalších je zajímavá například humorem či námětem,“ dodala.



Vernisáže se zúčastnila i vítězka soutěže (druhá zleva). FOTO: P. BENDA

Výstava v Urban centru na Staré radnici potrvá do 26. listopadu, nezůstane však jen pasivní výzvou k bezpečnému městu – doplní ji besedy s experty.

Besedy v Urban centru, Mečová 5

- **10. listopadu** od 9 do 10 hodin a od 15 do 16 hodin: Kriminalistické stopy a místo činu
- **19. listopadu** od 9 do 10 hodin a od 15 do 16 hodin: Stalking a domácí násilí – skryté hrozby
- **26. listopadu** od 9 do 10 hodin a od 15 do 16 hodin: Městská policie Brno a občan

Odborníci představí i Atlas aglomerace

Jak se tvoří přesná mapa Brna nebo mapa spádovosti škol pro zápis prvňáčků? Co najdeme v Atlasu aglomerace? Na tyto a další otázky týkající se digitálních map odpoví akce GIS Day 2015. Pořádá ji Magistrát města Brna k připomínce světového dne GIS neboli geografických informačních systémů.

Loňský první ročník byl určen jen pro úředníky, aby se seznámili se systémem jako takovým a novinkami v aplikacích a zjistili, jak jej využít pro svou práci. Stejný cíl sledují pořadatelé akce z odboru městské informatiky i letos – navíc ale GIS a projekty i aplikace s ním spojené představí Briňanům.

Všichni zájemci tak mohou od 18. do 24. listopadu zavítat na výstavu do vstupní haly budovy magistrátu v Husově 12, od 13. do 27. listopadu je pak postery a informační panely s ukázkami nejzajímavějších projektů čekají v Moravské zemské knihovně v Kounicově 65a.

Přednášky o Geografickém informačním systému města Brna jsou na programu 18. listopadu na Masarykově a Mendelově univerzitě.

Lidé se např. dozví, jak si mohou prostřednictvím mobilních aplikací zobrazit pasport zeleně ve městě nebo vyhledat kontejnerová stání. Odborníci pohovoří i o rozpracovaných projektech, jako je mapa spádovosti škol nebo bezbariérových objektů. Více informací najdete na webu www.brno.cz/gis-day. (ZUG)

Víte, že...

GIS provozuje Brno od roku 2006 a za tu dobu se rozrostl od desítek aplikací, které umí shromáždit, zpracovat a publikovat geografická data z mnoha oblastí od územního plánování přes životní prostředí či dopravu po kulturní památky.

Brno bude hostit evropská kvetoucí města

Příští ročník slavnostního udílení cen Entente Florale Europe se uskuteční v Brně. Pro jihomoravskou metropoli jde o další kapitolu v prestižní soutěži měst a vesnic, která hodnotí výzdobu a čistotu obcí, tvorbu a rozvoj funkční sídelní zeleně, ale také udržitelný život společenský, kulturní a ekonomický.

Brno tak naváže na úspěšný rok 2004, ve kterém se soutěže samo zúčastnilo a umístilo se na druhé pozici.

„Do letošního ročníku soutěže se zapojilo 16 měst a obcí z 10 zemí. Slavnostní udílení cen se konalo 18. září v anglickém Bristolu a zúčastnilo se ho asi 200 delegátů a členů výboru a poroty,“ vysvětlila Pavlína Sukupová z Odboru zahraničních vztahů Magistrátu města Brna.

Po vyhlášení ocenění převzal náměstek brněnského primátora Martin Ander vlajku Entente Florale Europe a s ní i pořadatelství udílení cen v příštím ročníku.

Další částí programu byl Evropský trh na náměstí v Bristolu, kde se prezentovaly obce zapojené do soutěže. Brno jako pořadatel příštího ročníku mělo společný stánek s obcí Modrá, která byla za Českou republiku nominována letos a získala jednak stříbro, jednak zvláštní cenu Biodiverzita.

Města a obce do soutěže nominuje Společnost pro zahradní a krajinářskou tvorbu na základě soutěží Město stromů, respektive Vesnice roku. Uchazeče hodnotí mezinárodní porota složená ze zástupců všech účastnických zemí na základě šesti kritérií, mezi která patří například zlepšování kvality života obyvatel měst a vesnic, motivování lidí, aby sami aktivně zlepšovali životní prostředí atd. Více informací najdete na webu www.entente-florale.eu. (MARK DVOŘÁK)

Důležité

Cílem soutěže Entente Florale Europe je povzbudit představitele obcí, firmy i samotné občany ke zlepšování kvality života ve městech a obcích, a to především využitím širokého spektra funkčních ploch zeleně, od sezónních i trvalých výsadeb květin a keřů přes městské parky, zahrady a uliční stromořadí až k rekreačním plochám a sportovištím.

Teplárny otevřou své provozní Špitálka a Červený mlýn

Jak se v Brně dělá teplo? Prohlédnout si prostory jak nejstaršího provozu Tepláren Brno na Špitálce, tak toho nejmodernějšího na Červeném mlýně mohou zájemci při dnech otevřených dveří.

ZUZANA GREGOROVÁ

Komentované prohlídky se uskuteční 20. a 21. listopadu a místy, která jsou veřejnosti běžně nepřístupná, návštěvníky provedou odborníci z tepláren. Ti zodpoví dotazy týkající se výroby tepla či elektřiny, ale řeknou i za-

jmavosti o historii a současné podobě tepláren i o jejich plánech do budoucna. Teplárny Brno si v prosinci připomenou 85. výročí od chvíle, kdy zahájila svůj provoz Špitálka a začala se tak psát nejen historie brněnského teplárenství, ale i současné společnosti.

„Za 85 let se sice proměnilo takřka vše, ale jedno zůstává stejné. Teplárny stále drží krok s dobou a instalují ty nejpokročilejší technologie. Cílem je dodávat Briňanům komfortně teplo za přijatelné ceny, které již pátým rokem zůstávají na stejné úrovni,“ uvedl generální ředitel společnosti Petr Fajmon.

Dny otevřených dveří v Teplárnách Brno

- Provozy Špitálka (Špitálka 6) a Červený mlýn (Cimburkova 2)
- **20. listopadu** od 14 do 18 hodin (v 18 hodin začíná poslední prohlídka)
 - **21. listopadu** od 9 do 14 hodin (ve 14 hodin začíná poslední prohlídka)

KONTAKTY A ÚŘEDNÍ HODINY MAGISTRÁTU MĚSTA BRNA

Statutární město Brno

Magistrát města Brna
Dominikánské nám. 1
601 67 Brno

Telefonní provolba: 542 171 111
Informační středisko (Malinovského nám. 3): 542 173 590
Podatelna (Malinovského nám. 3, Dominikánské nám. 1): 542 173 013
E-mail: informace@brno.cz
Web: www.brno.cz

Úřední hodiny Magistrátu města Brna

PO 8–12 hodin
ST 8–17 hodin
PÁ 8–12 hodin

Odbor správních činností MMB

(Husova 3, Husova 5 – občanské průkazy, cestovní doklady, ohlašovna trvalého pobytu)
PO 8–17 hodin
ÚT 8–12 hodin
ST 8–17 hodin
ČT 8–12 hodin
PÁ 8–12 hodin

Odbor dopravněsprávních činností MMB

(Kounicova 67 – řidičské průkazy, evidence vozidel, sankční řízení v dopravě, autoškoly)
PO 8–17 hodin
ÚT 8–12 hodin
ST 8–17 hodin
ČT 8–12 hodin
PÁ 8–12 hodin

Semaforey na Riviére už se rozsvítily

Brno získalo začátkem října největší a nejmodernější kryté dopravní hřiště v České republice. Areál se nachází v sousedství městského koupaliště Riviéra u řeky Svratky a do správy ho dostali brněnští strážníci.

Městská policie však návštěvníky neláká jen na plochy věrně kopírující skutečné silnice, ale také na web www.dopravni-hristebno.cz. Tam zájemci najdou mimo jiné pravidelně aktualizované informace o otevírací době.

V listopadu bude dopravní hřiště otevřeno pro veřejnost vždy v sobotu a ve svátek od 10 do 17 hodin. Letos to bude určitě poslední šance projet se na kole či koloběžce světelnými i obyčejnými křižovatkami, po kruhovém objezdu nebo si natrénovat chování před železničním přejezdem. Poté čeká plochy zimní přestávka.

Areál dopravní výchovy nabízí školám, rodinám i veřejnosti rozsáhlé otevřené dopravní hřiště o rozloze 1200 m². Na ně navazuje krytá hala s plochou 2376 m², jež poskytuje útočiště při méně příznivých povětrnostních podmínkách. Obě části je možné na jaře a v létě propojit.

JAKUB GHANEM, MĚSTSKÁ POLICIE BRNO



Při dnech otevřených dveří se lidé podívají i do míst běžně nepřístupných, jako je interiér provozu Červený mlýn. FOTO: TEPLÁRNY BRNO

NEJVÝNOSNĚJŠÍ JE INVESTICE DO VZDĚLÁNÍ

až
3,9 %
p. a.

ANO
spořitelní
družstvo



Spoření pro studium

ANO PRO BUDOUCNOST

Jsme 15 let na trhu a stále se učíme

Nespoléháme jen na známky – **pojištění vkladů máme až do výše 100 000 EUR**
Jsme premianty třídy – **máme nejvyšší úrokové zhodnocení na trhu termínovaných vkladů**
Diplom s vyznamenáním – **za 5 let jsme vyplatili na úrocích klientům 100 milionů Kč**

VOLEJTE **810 202 020**

Aktuální úrokové sazby na **www.anosd.cz**

Poděkování za záchranu života

S velkým potěšením otiskujeme dopis naší čtenářky, kterým děkuje lékařům Záchrané zdravotní služby Jihomoravského kraje za záchranu života své maminky.

Vážený pane doktore Zvolánku,

chtěla bych touto cestou poděkovat posádce Vaší záchrané služby, která zachránila život mé mamince Drahušce Kazdové (ročník 1943).

Dne 7. října se maminka, kterou mám ve své péči, začala dusit, a tak jsem v 16:55

hodin volala 155. Podle slov lékařky, která maminku přebírala v bohumické nemocnici na plicním oddělení, a podle slov ošetřující lékařky mamince posádka pod vedením MUDr. Zuchové zachránila život, jinak by se moje maminka udusila.

Druhého dne jsem osobně navštívila Vaše ústředí a chtěla jsem poděkovat MUDr. Zuchové za profesionální, velice lidský přístup, ale hlavně za to, že moje maminka žije. A Vám, pane doktore Zvolánku, říct, jak si velice cením profesionalitu Vašich lékařů. Na

vlastní oči jsem viděla, jak nikomu není lidský život cizí. Vím, že poděkování je slabá náplast za záchranu života, ale předejte, prosím, mé velké díky.

Dnes je moje maminka ještě hospitalizována v bohumické nemocnici, je stabilizovaná a těší se na brzký návrat domů. Děkuji prostřednictvím Brněnského Metropolitanu zaměstnancům záchrané služby, aby se všichni Brňané dozvěděli, že lékaři na záchraně jsou nejen profesionálové, ale i lidé se zlatým srdcem.

IVETA KONEČNÁ

Poprvé u moře. Terapeutický pobyt pro děti a maminky

Jedenáctiletý Ondra s maminkou Danou se letos poprvé podíval k moři. Sami by na takový pobyt neměli peníze. Byli vybráni do skupiny dětí ve věku 10–12 let s rodiči, pro které je prospěšný pobyt v novém prostředí. Začátkem září nasedli do letadla směr řecký ostrov Rhodos.

Již druhý ročník ozdravné terapeutického pobytu u moře byl určený pro děti s vrozeným onemocněním ADHD, hyperaktivní děti s poruchou pozornosti a pro děti s Touretovým syndromem. „Děti s ADHD mívají problém se zapojit do kolektivu vrstevníků, ukázat ostatním své kvality, protože u cílené činnosti většinou nevydrží nebo jim to trvá delší dobu než ostatním. Mají proto velmi málo možností být ve škole oceněni. Ti, kteří jsou výrazně neklidní, mohou své okolí rušit a jsou pak ostatními dětmi vystrkáváni na okraj skupiny,“ popisuje doktorka Ilona Grimová, která děti a maminky pobyt provázela.



Pracovníci pořádací agentury Gardes a cestovní kanceláře Firo-tour vybrali k pobytu komplex v klidném prostředí s přístupem k moři. Děti měly dopoledne na programu psychoterapii, která je vedla k náhledu na své klady, ale i rezervy vlastních schopností. Odpoledne se odborníci věnovali maminkám. Řešili zejména otázky vhodného přístupu k dětem. Podvečerní hodiny byly určeny pro společná setkání. „Během pobytu byly děti i maminky uvol-

něnější a otevřenější. Maminky mohly více vnímat pozitivní vlastnosti dětí. Děti velmi povzbudilo i to, že dokázaly komunikovat s personálem hotelu anglicky, byť dosud měly zábrany mluvit například před třídou,“ svěřuje se doktorka Grimová.

„Ondra je ve škole uzavřený, nekomunikuje. Tady se zapojuje do všech her a soutěží. Bazén, krásná pláž, teplé moře, příjemní lidé – to vše je terapií samo sebou. Naše děti se chovaly bez problémů, jako dospělí. Negativita a ostych, to vše zmizelo během několika minut. Ondra si to užil do poslední chvíle. Tento ojedinělý projekt má hluboký smysl a moc pomáhá,“ vyznává se ze svých pocitů maminka Dana.

Při pobytu u moře se podařilo dětem ukázat, že jsou v mnohém schopné vyrovnat se vrstevníkům. „Věřím, že příští rok se nám opět povede sehnat prostředky na obdobný charitativní projekt,“ doufá Ivana Stebilová z agentury Gardes.

Persefona

ZVEME VÁS NA
BENEFIČNÍ KONCERT
K PŘÍLEŽITOSTI MEZINÁRODNÍHO DNE
PROTI NÁSILÍ NA ŽENÁCH
24. 11. 2015 OD 20:00
BAJKAZYL BRNO, DORNYCH 420

HANA FATAMORGANA/ALTERNATIVE/BRNO
GAMBINI/ELECTRONICA-EXPERIMENTAL/PROSTĚJOV
MAKAK/ACOUSTIC-ELECTRONICA/BRNO

Výtěžek podpoří neziskovou organizaci Persefona, která řeší problematiku domácího a sexuálního násilí v Brně a Jihomoravském kraji.

vstupné: 90 Kč

Aktce se koná díky projektu Komplexní pomoc obětem domácího a sexuálního násilí a jejich blízkým. Podporováno grantem z Islandu, Lichtenštejnska a Norska v rámci EHP fondů.

fond pro NNO | NRCS | nadace partnerství | eea grants

www.ceskydomov.cz

Šťastný život v SECESI

Letohrádek Mitrovských od 27. 9. do 29. 11. 2015 úterý - neděle 10.00 - 16.00

jak se žilo před sto lety - dobová móda + dětská dílna

BĚTLÉMY
a historické hračky

Letohrádek Mitrovských v Brně

4. 12. 2015 - 10. 1. 2016 úterý - neděle 10.00 - 16.00

v období mezi svátky změna! **www.letohradekbrno.cz**

na jednu vstupenku SLEVA 20%

Jan Smigmator: „100 let Franka Sinatry oslavíme po celé České republice“

Dá se skutečně o Franku Sinatra mluvit jako o králi žánru?

Pokud jde o krále swingu mezi zpěváky, tak tím bude navždy jednoznačně právě Frank Sinatra. Navíc Frank spolupracoval vždy s těmi nejlepšími big bandy, Countem Basieem počínaje a Quincy Jonesem konče. Ten hudební zásah byl vždy naprosto dokonalý. O královském trůnu tedy není pochyb. Ostatně o tom se budeme moci všichni přesvědčit i při koncertech Sinatrolgy v Brně, Ostravě a Praze od 10. do 13. prosince.

Který z hitů Franka patří k vašim nejoblíbenějším?

Vzhledem k tomu, že repertoár Franka Sinatry obsahuje stovky

nádherných písní, je velmi složité označit jednu jedinou jako nejoblíbenější. Při koncertech Sinatrolgy zazní přes 50 těch největších hitů v původních aranžmá, ale taky v několika zbrusu nových úpravách, které ale vždy ctí tradici. Myslím, že ten nejoblíbenější sinatrovský hit si tam najde úplně každý.

Očekáváte, že projekt Sinatrolgy zvedne v ČR opět vlnu zájmu o swing?

Vlnu zájmu zvedl, už když jsme pustili do světa první informaci o tom, že se koncerty u příležitosti 100. výročí narození Franka Sinatry chystají. Původně jsme plánovali pouze jeden koncert v Praze, nakonec budou ale tři a k nim přibýlo i Brno a Ostrava.

Swing je hudba, která nestárne. Stále má své posluchače po celém světě a noví dál a dál přibývají.

Podle výčtu hostů půjde o výjimečný večer...

Ano, výjimečné večery to opravdu budou. To, co uslyšíte a uvidíte od 10. do 13. prosince po celé České republice, se už totiž nikdy jindy nezopakuje. Doprovázet nás bude vynikající RTV Big Band Felixe Slováčka rozšířený o smyčce, tedy téměř 30 špičkových hudebníků. Vedle nich se pak na scénách koncertních sálů představí zpěváci, tanečníci a muzikanti z České republiky, Slovenska, Německa, a dokonce až z Filipín.

VÍCE INFO NA: WWW.SINATROLOGY.COM
A WWW.FB.COM/SINATROLOGY

Poznáte pohádku? Dětské obrázky Vlasty Švejdové budou k vidění na Špilberku



Tvorbě jedné z našich nejznámějších ilustrátorek dětských knih, Vlasty Švejdové, se věnuje letošní vánoční výstava Muzea města Brna. Jmenuje se „Hádám, hádám pohádku“ a hrad Špilberk bude skutečně od 19. listopadu až do ledna patřit postavičkám z pohádek a říkanek, zvířátkům a dětem s buclatými tvářičkami a velkýma očima. Právě podle toho poznáte rukopis paní Švejdové.

Knížky pro nejmenší děti, pohádky, říkanky a hádanky – to vše Vlasta Švejdová už řadu let doprovází svými ilustracemi. Výstava tuto brněnskou autorku představí jako malířku, ilustrátorku, ale i spisovatelku. Její obrázky plné vlídného humoru doprovodily například knižní vydání pohádky o Budulínkovi, Smolíčkovi nebo perníkové chaloupce, dále knihy Uspávanka pro medvídko nebo Nejkrásnější dětská říkadla. Jako výtvarnice paní Švejdová spolupracovala na pohádce brněnského televizního studia O bojácném Floriánkovi nebo ve Zlíně na filmu O křečkově. Její obrázky si můžete pamato-

vat třeba i z kartonových obalů Sunaru.

Tvorba pro děti se stala její celoživotní láskou. Začínala přitom s karikaturami a kresleným humorem, který jí provází dodnes. Pracovala s básníky Jiřím Žáčkem, Jiřím Havlem nebo Zuzanou Novákovou. Sama však také psala: z jejího pera pocházejí vyprávění v knížkách Kaštánek nebo Na hradě už nestraší.

Vlasta Švejdová ilustrovala i mnoho učebnic a sešitů pro školáky na prvním stupni. Možná si její obrázky pamatujete zrovna z hodin prvouky. Její tvorba ale není určená jen dětem. Namalovala i mnoho obrazů z rušných brněnských ulic a náměstí. I ty budou na Špilberku k vidění.

Brněnská ilustrátorka aktuálně vydala knížku Moje první říkadla, nedávno jí vyšla knížka lidových dětských hádanek „Jeden mluví, dva koukají“. Hádanek jsou také hlavním motivem výstavy. Poďte se potěšit obrázky a hádat, ze které pohádky pocházejí.

Pohádkám bude na Špilberku patřit i tradiční vánoční



akce, letos s názvem Pohádkové Vánoce. V sobotu 12. prosince vás na výstavě i na nádvoří čeká

hravý program, vánoční dílny, opékání buřtů, divadlo a hlavně spousta pohádkových bytostí.

PRAMÍNEK

6. TŘÍDA
2. STUPNĚ
ZÁKLADNÍ ŠKOLY

Základní škola v Městečkách Škola Pramínek, s.p.s., Heyrovského 13, Brno 635 00

**ZAČÍNÁME OD ZÁŘÍ 2016 S KVALITNÍ, ALTERNATIVNÍ VÝUKOU.
AKTUÁLNÍ NABÍDKA PRO RODIČE A ŽÁKY NYNĚJŠÍ 5. TŘÍDY**
ZMĚNA V AKTIVITĚ PEDAGOGŮ, SOCIÁLNÍHO PROSTŘEDÍ může významně přispět rozvoji volního úsilí – vytrvalosti, zájmu o vzdělávání, schopnosti spolupracovat a tvořit. NÁŠ CÍL: SPOKOJENOST ŽÁKŮ, RODIČŮ, PEDAGOGŮ. Podrobnější informace: www.praminek.cz.
Kontaktujte se prosím co nejdříve!
email: praminek@praminek.cz, telefon: 546 221 559, 546 216 638

Zkombinujte příjemné s užitečným.

Navštívíte-li pobočku Moravského Peněžního Ústavu na Minoritské ulici 2 v Brně, mají zde pro Vás připraveny **kávu zdarma** a **skvělé zhodnocení** Vašich finančních prostředků až do výše **3,1 % p. a.** Nabídka Kombi+ je kombinací vložení Vašich peněžních prostředků na standardní vkladové účty a investicí do kapitálu Moravského Peněžního Ústavu v podobě dalších členských vkladů. Těší se na Vás zaměstnanci MPU.



Dr.Max⁺ Lékárna

**Otevíráme pro Vás další lékárnu
Dr.Max v centru Brna**

**Dům U červeného
raka – Masarykova 1**

Otevírací doba:

Po–Pá 7.30–18.30
So 9.00–13.00

Další lékárny Dr.Max v okolí:

PADOWETZ – Bašty 413/2
otevírací doba: NONSTOP

Nádražní 595/4
otevírací doba: Po–Pá 7.00–19.00

Nádražní 418/1
otevírací doba: Po–Pá 7.00–19.00

Ve Vaňkovce 1
otevírací doba: Po–Pá 8.00–21.00,
So 9.00–21.00, Ne 10.00–21.00



**Sleva až 50 %
z doplatku na léky***



* Nárok na slevu mohou uplatnit senioři nad 60 let, děti do 15 let a dále držitelé průkazů ZTP a ZTP/P po předložení Klientské Karty výhod Dr.Max. Sleva je vázána na rodné číslo uvedené na lékařském předpisu a poskytuje se ve formě neuplatnění maximální obchodní přírůžky při výdeji léčivého přípravku, vše s výjimkami a za úplných podmínek uvedených na www.drmax.cz a v informačních letácích Dr.Max. Písnou slevu 50 % lze poskytnout v případě, že tato sleva nebude vyšší, než je povolená regulovaná obchodní přírůžka lékární. V ostatních případech pacient hradí legislativou povolený minimální doplatek. Výše doplatku pacienta je tedy nastavena na nejnižší možnou cenu. Úplná pravidla klientského programu Dr.Max k nahlédnutí na kartavyhod.drmax.cz



Národní divadlo Brno, www.ndbrno.cz, tel.: 542 158 120



Divadlo Bolka Polívky, tel.: 542 214 903

JANÁČKOVO DIVADLO

5. 11. 11:00 MADE IN USA, balet
5. 11. 19:00 MADE IN USA, balet
6. 11. 18:00 OTEVŘENÝ DŮM
Vstup zdarma
K 50. výročí otevření Janáčkova divadla
7. 11. 10:00 OTEVŘENÝ DŮM
Vstup zdarma
K 50. výročí otevření Janáčkova divadla
7. 11. 17:00 JEJÍ PASTORKYŇA, opera
8. 11. 19:00 LŮČNICA
Umělecký soubor Lúčnica uvádí Reprezentační program
12. 11. 19:00 DON GIOVANNI, opera
13. 11. 19:00 RUSALKA, opera
14. 11. 19:00 MADE IN USA, balet
15. 11. 17:00 POLSKÁ KREV, opereta
17. 11. 19:00 PRODANÁ NEVĚSTA, opera
20. 11. 19:00 MADE IN USA, balet
21. 11. 15:00 TOSCA, opera
24. 11. 18:00 LOUSKÁČEK, balet
25. 11. 18:00 LOUSKÁČEK, balet
26. 11. 19:00 AIDA, opera
28. 11. 17:00 ČAJ O PÁTÉ
Nefornální setkání s inscenátory a účinkujícími k přípravě nové inscenace opery Hubička
29. 11. 17:00 HRY O MARIU, opera

MAHENOVO DIVADLO

5. 11. 19:00 BŮH MASAKRU, činohra
6. 11. 19:00 A pak už tam nezbyl ani jeden aneb DESET MALÝCH ČERNOUŠKŮ, činohra
7. 11. 19:00 HOSTINA DRAVCŮ, činohra
8. 11. 19:00 ROMEO A JULIE, činohra
10. 11. 19:00 BLACK AND WHITE, balet
11. 11. 11:00 BLACK AND WHITE, balet
11. 11. 19:00 BLACK AND WHITE, balet
13. 11. 17:00 HAVEL V ZEMI ČELEDÍNŮ, činohra
14. 11. 10:00 OSTROV POKLADŮ, činohra
14. 11. 19:00 SCAPINOVA ŠIBALSTVÍ, činohra
15. 11. 20:00 ONDŘEJ BRZOBHATÝ – SYMPHONIC TOUR 2015, koncert

18. 11. 19:00 JE TŘEBA ZABÍT SEKALA, činohra
19. 11. 14:00 BŮH MASAKRU, činohra
20. 11. 19:00 ROZBITÝ DŽBAN, činohra
22. 11. 19:00 XINDL X – RETRO TOUR, koncert
23. 11. 19:00 JAK JE DŮLEŽITÉ MÍTI FILIPA, činohra
24. 11. 19:00 FIGAROVA SVATBA, činohra
27. 11. 19:00 SATURNIN, činohra
28. 11. 19:00 SATURNIN, činohra
29. 11. 16:00 BETLÉMSKÁ HVĚZDA, činohra
Po skončení představení následuje slavnostní rozsvícení vánočního stromu NDB
30. 11. 19:00 SATURNIN, činohra

DIVADLO REDUTA

5. 11. 19:00 VÉVODKYNĚ A KUCHARKA, činohra
6. 11. 19:00 VÉVODKYNĚ A KUCHARKA, činohra
7. 11. 14:00 BRNĚNSKÉ POVĚSTI, činohra
7. 11. 19:00 VÉVODKYNĚ A KUCHARKA, činohra
8. 11. 19:00 DÁBLICE, činohra
9. 11. 19:00 LOSER(S) Losers
Cirque Company, tanec
10. 11. 19:00 JAK CHUTNÁ MOC, činohra
11. 11. 19:00 VÉVODKYNĚ A KUCHARKA, činohra
12. 11. 11:00 PAPAGENO HRA

MALÁ SCÉNA MAHENOVA DIVADLA

8. 11. 10:00 ZLATOVLÁSKA, činohra
30. 11. 10:00 ZLATOVLÁSKA, činohra

JE NA KOUZELNOU FLÉTNŮ, opera
VÉVODKYNĚ A KUCHARKA, činohra
BRNĚNSKÉ POVĚSTI, činohra
VÉVODKYNĚ A KUCHARKA, činohra
KVAK A ZBLUŇK, činohra
VÉVODKYNĚ A KUCHARKA, činohra
ENSEMBLE OPERA DIVERSA, opera
ROŠÁDA Jakub Nvota, činohra
Divadelní spolek Frída ČERNÁ LABUŤ, činohra
BRNĚNSKÉ POVĚSTI, činohra
BRATRÁNEK Z BATÁVIE, opereta
BRATRÁNEK Z BATÁVIE, opereta
NORA, činohra
LOUPEŽNÍCI, činohra
PAPAGENO HRA JE NA KOUZELNOU FLÉTNŮ, opera
VERONIČIN POKOJ, činohra
DUCHOVNÍ SMRT V BENÁTKÁCH, činohra

NdB Národní divadlo Brno
činohra

Saturnin
Zdeněk Jirotko, Martin Vačkář, Ondřej Havelka
režie: Jakub Nvota
Premiéra 27. listopadu 2015 v Mahenově divadle

Jakubské náměstí 5
www.divadlobolka.polivky.cz

1. 11. 19:00 BUTCH CASSIDY A SUNDANCE KID (western z Bohnic) / Divadlo KomedioGRAF
2. 11. 19:00 TVRZ – komedie hudební / Divadlo Bolka Polívky
hraji: M. Šteindler, J. Fero Burda / J. Pecha, P. Halberstadt, F. Teller, Š. Vaculíková, M. Chmelarová, J. Barin Tichý / J. Fretti Pfeifer
3. 11. 19:00 PÁNSKÁ ŠATNA ANEB IMPROVIZACE V YPSILONCE / Studio Ypsilon
hraji: M. Dejar, J. Lábus, P. Nový, J. Jiráň, M. Janouš, D. Renč, P. Hojer
4. 11. 19:00 ŠVESTKA / Žižkovské Divadlo Jára Cimrmana
5. 11. 19:00 ŠVESTKA / Žižkovské Divadlo Jára Cimrmana
6. 11. 19:00 CAVEMAN
hraje: J. Holík / J. Slach
7. 11. 19:00 ZAMILOVAT SE / Divadlo Kalich
hraji: J. Paulová, P. Zedníček
8. 11. 19:00 RE-KABARET III. vydání REPRÍZA
9. 11. 19:00 POKUS O VYTVOŘENÍ OSOBNOSTI ZE SEBE SAMA / Divadlo KomedioGRAF PREMIÉRA
hraje: R. Mikluš
10. 11. 19:00 VYSAVAČ / Studio DVA DIVADLO
hraje: B. Klepl
11. 11. 19:00 MILENA MÁ PROBLÉM
hraje: Š. Vaculíková
12. 11. 19:00 BIOSTORY / Divadlo MALÉHRŮ
hraji: D. Zbytovská, B. Seidlová, N. Zbytovská
13. 11. 19:00 MILOSTNÝ TROJÚHELNÍK
hraji: P. Liška, J. Poláček, M. Zbrožek
14. 11. 10:00 ČTYŘLÍSTEK V POHÁDCE / Divadlo D5 Praha PRO DĚTI
hraji: D. Zábranská / J. Birgusová, L. Jeník / V. Krátký, J. Žyka / D. Vorráček, M. Čeliš / R. Jíra

15. 11. 19:00 MANŽELSKÝ POKER / Divadlo Palace
hraji: J. Langmajer, D. Šinkorová, K. Pindejová, A. Gondíková / A. Kerestešová, A. Kerestešová / M. Sejnová, P. Stach, J. Krafka
18. 11. 19:00 VŠE O MUŽÍCH / Studio DVA DIVADLO
hraji: M. Kramár, F. Blažek, M. Slaný
19. 11. 19:00 KOMICI s. r. o. / Stand-up comedy show
účinkují: M. Knor, NASTY, L. Pavlásek
20. 11. 19:00 PRO DÁMU NA BALKONĚ / Divadlo Bolka Polívky
hraji: B. Polívka, J. Barin Tichý, J. Fretti Pfeifer, L. Horáček, M. Král
21. 11. so NOC DIVADEL
22. 11. 19:00 K – PAX, Svět podle Prota / StageArtCz
hraji: R. Fiala, P. Halberstadt, M. Procházková, E. Novotná, P. Bláha, M. Bumbálek, A. Palatinusová / M. Maťová, M. Siničák / J. Urbánek
23. 11. 19:00 ŽENA VLČÍ MÁK
hraje: H. Maciuchová
24. 11. 19:00 POSLEDNÍ ROMANCE / Divadlo Ungelt
hraji: A. Vránová, C. Mayerová, P. Kostka, J. Bochnák / J. Turek
25. 11. 19:00 ŽENA ZA PULTEM 2: PULT OSOBNOSTI / Divadlo Kalich
hraji: J. Lábus, O. Kaiser
26. 11. 19:00 BESÍDKA 2015 / Divadlo Sklep
hraji a zpívají: M. Šteindler, D. Vávra, J. Fero Burda, F. Váša, L. Vychodilová, J. Hanáková, T. Kučerová, H. Kušáková-Parková, L. Andelová, M. Marínová, H. Navarová, J. Podzimek, V. Vytiska, R. Fojtíček
27. 11. 19:00 NÁVŠTĚVY U PANA GREENA
hraji: S. Zindulka, M. Hádek
28. 11. 19:00 CAVEMAN
hraje: J. Holík / J. Slach
29. 11. 19:00 MANDRAGORA / Divadlo Na Jezerce
hraji: R. Holub, M. Vladyka, J. Hrušínský, Z. Hruška, T. Němcová, M. Šplechtová, Z. Sajfertová
30. 11. 19:00 ČTYŘI DOHODY BENEFIČNÍ PŘEDSTAVENÍ
hraji: J. Dušek, Z. Kohnopásek, P. La Šéz

DIVADLO BOLKA POLÍVKY
Jakubské nám. 5 / Brno
www.divadlobolka.polivky.cz

24. 11. v 19.00
POSLEDNÍ ROMANCE
Divadlo Ungelt
Americká hra o lásce, na kterou není nikdy pozdě.
Hrají:
Alena Vránová
Carmen Mayerová
Petr Kostka
Jan Bochnák / Jakub Turek

Filharmonie Brno Philharmonic

4. 11. v 19:30, Besední dům
MLADÁ KREV aneb Hudba zblízka
Eva Otrádovská – hoboj
Anton Ždanovič – bicí nástroje ad.
7. 11. v 10:30, Besední dům
JAK SE NA CO HRAJE A PÍSKÁ
Hudební klaunerie s mistry improvizace
Jiří Stivín – flétny
Martin Jakubíček – varhany
moderátor Ondřej En.dru Havlík – beatbox
scénář a režie Rudolf Chudoba
členové Filharmonie Brno

10. 11. v 19:30, Besední dům
CHOPIN NA DOBOVÝCH NÁSTROJÍCH
Wroclawska Orkiestra Barokowa
umělecký vedoucí Jaroslav Thiel
12. a 13. 11. v 19:30, Besední dům
PAŘÍŽSKÉ OZVĚNY a světoznámý violoncellista Raphael Wallfish
MARTINŮ – Partita (Suita č. 1)
ROUSSEL – Sinfonietta
MARTINŮ – Sonata da camera
STRAVINSKIJ – Apollon musagète
Raphael Wallfish – violoncello
dechová sekce Filharmonie Brno

Komorní orchestr Bohuslava Martinů
um. nastudování Lubomír Čermák
17. 11. ve 20:00, Sono Centrum
PLASTIC PEOPLE OF THE UNIVERS
s Filharmonii Brno
24. 11. v 19:30, Besední dům
JAZZ & WORLD MUSIC
Kurt Rosenwinkel – kytara
30. 11. v 19:30, Boby Centrum
AVISHAI COHEN TRIO & FILHARMONIE BRNO:
An Evening with Avishai Cohen
Avishai Cohen Trio
Filharmonie Brno – dir. Robert Sadin

FILHARMONIE BRNO LISTOPAD 2015
ÚT 10/11/2015 19:30 Besední dům
Wroclawska Orkiestra Barokowa a CHOPIN NA DOBOVÝCH NÁSTROJÍCH
ČT 12 a PÁ 13/11/2015 19:30 Besední dům
veřejná generální zkouška 12/11/2015 10:00 Besední dům
PAŘÍŽSKÉ OZVĚNY – světoznámý violoncellista RAPHAEL WALLFISCH a čtyři mistrovská díla neoklasicismu
PO 30/11/2015 19:30 Boby Centrum
AVISHAI COHEN TRIO & FILHARMONIE BRNO
kompletní program na www.filharmonie-brno.cz

SYMPHONIC PROJECT
ARRANGED AND CONDUCTED BY ROBERT SADIN

AN EVENING WITH
AVISHAI COHEN
AVISHAI COHEN TRIO & FILHARMONIE BRNO
30. LISTOPADU
BOBYCENTRUM BRNO
WWW.AVISHAICOHEN.CZ

generální partner
DRFG
Investiční skupina

hlavní partneři
ALCINA
Alpecin

generální mediální partner
Česká televize

DIVADELNÍ PREMIÉRY – LISTOPAD

**Ladislav Fuks,
Viktorie Knotková:
Vévodkyně a kuchařka**

Premiéra 5. 11. 2015 v 19.00 hod.,
Národní divadlo Brno – Divadlo
Reduta

Příběh se odehrává na konci 19. století a rozvíjí metaforu ohlašujícího se zániku životního stylu, který i během soumraku své existence září třpytem nashromážděného bohatství tradic, kultivovanosti a krásy.

**Daniel Große Boymann,
Thomas Kahry:
Vrabčák a anděl**

Premiéra 7. 11. 2015 v 19.00 hod.,
Městské divadlo Brno – Činoher-
ní scéna

Hudební drama, pohrávající si s osudy, milostným příběhem a historií přátelství nezapomenutelných žen Edith Piaf a Marlene Dietrich. První si svět podmanila svým zpěvem, dojemným životním příběhem a nenápadným zjevem, druhá okouzlovala svou krásou, elegancí, uhrančivým pohledem a byla jednou z prvních evropských hereček, která se dokázala prosadit v Hollywoodu.

**Gustav Flaubert, Ivan
Buraj: Paní Bovaryová**

Premiéra 7. 11. 2015 v 19.30 hod.,
HaDivadlo

Příběh zobrazuje vyhrčené individuuum moderní doby. Přestože nás od hlavní hrdinky Emy dělí přes 150 let, je problematika jedince neustále hledajícího sebe sama a toužícího po své výjimečnosti aktuální.

**William Shakespeare:
Král Lear**

Premiéra 14. 11. 2015 v 19.00 hod.,
Městské divadlo Brno – Hudební
scéna

Základ hry tvoří protiklad starého, patriarchálního světa a světa nového, bezohledně individualistického. Vyhnaný král putuje z paláce do pusté přírody, od pýchy k pokoře, od panovačné sebestřednosti k soucitu a odpuštění, od samolibého rozumu k šílenství jako paradoxnímu zdroji poznání skrytého významu všeho pozemského bytí.

**Ondřej Novotný: Směšná
interpretace (hommage
à Milan Kundera)**

Premiéra 18. 11. 2015 v 19.00 hod.,
Divadlo Husa na provázku

Východiskem jsou poslední v češtině publikované Kunderovy knihy esejů Slova, pojmy, situace a Zahradou těch, které mám rád. Zamýšlené „mezi“ by se mělo odehrávat v hranicích fascinující intelektuální smrti a rabelaisovské prdeložní hyperboly.

**Zdeněk Jirotka, Martin
Vačkář, Ondřej Havelka:
Saturnin**

Premiéra 27. 11. 2015
v 19.00 hod., Národní divadlo
Brno – Mahenovo divadlo

Okouzující příhody pána a jeho bezmála geniálního sluhu, situované do noblesní prvorepublikové atmosféry. Diváci se mohou těšit na inteligentní humor i fantastickou odvahu vítět všednost útokem – třeba koblihami.

**Josef Čapek: Jak pejsek
a kočička chystali
Vánoce**

Premiéra 29. 11. 2015 v 10.00
a 19.00 hod., Divadlo Radost –
Muzeum loutek

Inscenace pro nejmenší děti o tom, jak pejsek a kočička zdobili v lese vánoční stromček, jak psali dopis Ježíškovi, jak se jim zdál vánoční sen, jak vyzkoušeli všelijaké vánoční zvyky, jak viděli zlaté prásátko – a jak krásně oslavili Štědrý večer i s nezbedným kamarádem zajícem.

Ikonický nábytek je zpět ve vile Tugendhat

Jednoduché linie, elegance, prvotřídní kvalita. Tak by se dal stručně popsat mobiliář slavné vily Tugendhat.

KATEŘINA ŠEFCÍKOVÁ

Od konce října mají zájemci příležitost prohlédnout si originální kusy nábytku „s duchem moderny“, navržené Ludwigem Miesem van der Rohe a jeho spolupracovnicí Lilly Reichovou přímo pro „skleněný dům“. Vedle nich se představí také křesla švýcarské značky Vitra z dílen světových designérů v rámci expozice Vitra Classic.

„Originální nábytek ze 30. let 20. století se stane součástí stálé expozice v technickém podlaží vily. Původní zařízení i soubor Vitra Classic čeká na návštěvníky obou prohlídkových okruhů

i na ty, kteří si koupí vstupenku pouze na prohlídku zahrady,“ řekla Martina Šmídtová z Muzea města Brna.

Nábytek pro novostavbu Tugendhatových v Černopolní ulici vycházel z představ architekta Miese van der Rohe a designérky Reichové o moderním, stylovém a kvalitním zařízení interiéru. Některé z unikátů si rodina v roce 1938 odvezla do zahraničí, další zmizely neznámou kam.

Město Brno vloni zakoupilo od dědiců původních majitelů čtyři originální kusy z původního zařízení vily: bufet, lavičky, stůl a lehátko.

„Mobiliář prošel nezbytným restaurováním a lidé mohou obdivovat tři z těchto solitérů, jež se do vily vracejí po osmi desítkách let,“ doplnila Šmídtová. Lavičky vzhledem ke svému opotřebování bude bohužel chybět.



▲ Předávání původního nábytku se loni zúčastnila i dcera stavebníků vily Daniela Hammer-Tugendhatová.

FOTO: M. SCHMERKOVÁ

Soubor Vitra Classic, jenž bude k vidění pouze do 6. prosince, zahrnuje deset vybraných křesel a doplňků.

Burian vdechl trilobitům i ještěřům duši



četli ze zkamenělých pozůstatků. „I když moderní věda některé představy o podobě vyhynulých druhů modifikovala, Burianův přínos je zakladatelský a jeho práce jsou i umělecky hodnotné,“ uvedla autorka výstavy Růžena Gregorová. Expozici, na jejíž návštěvu mají zájemci čas až do srpna 2017, doprovází ukázky originálů zkamenělin – Burianových předloh –, animovaný „průvodce pravěkem“, přednáškový cyklus a přípravné publikace malířovy sbírky obrazů.

▲ Nesmazatelně a nenahraditelně zhmotnil v našich myslích pravěkou Zemi, flóru, faunu i člověka malíř a ilustrátor Zdeněk Burian. Největší sbírkou jeho obrazů s touto tematikou, čítající přes 200 olejů, se pyšní Moravské zemské muzeum. V pavilonu Anthropos v Pisárkách tak již návštěvníci měli možnost zhlédnout výstavu věnovanou pravěkým lidem, na niž nyní navázala výstava nazvaná Zápas ichtyosaurů aneb Pravěk štětcem Zdeňka Buriana. Prostřednictvím 50 obrazů se lidé mohou vydat do doby, kdy na Zemi vznikl život, rozbujel se do dinosauřích rozměrů a byl zničen, aby se mohl vrátit v přijatelnějším měřítku.

Burian svými rekonstrukcemi pomáhal paleontologům ztvárnit to, co vy-

(MAK), FOTO: MORAVSKÉ ZEMSKÉ MUZEUM

Muzeum romské kultury zve na Ples desetiletí

Už 10 let funguje Muzeum romské kultury coby státní instituce – přesněji jako příspěvková organizace Ministerstva kultury ČR. Své jubileum hodlá oslavit s nejbližším okruhem podporovatelů a příznivců, a to hudbou a tancem na Plese desetiletí.

Slavnostní událost se uskuteční v prostorách kulturního centra Semilasso 28. listopadu od 19.30 hodin. Jako hvězda večera vystoupí zpěvačka Monika Bagárová v doprovodu své rhythm&bluesové kapely, ale zazní i tradiční romská lidová hudba v podání Lázků Bandu.

„Hudba a tanec patří k nejvýraznějším prvkům romské kultury. Považujeme

je za symbolické připomenout muzeum, které tuto kulturu dokumentuje, právě akcí, kde se tyto dva prvky setkávají. Ples je určen pro veřejnost,“ řekl Radek Žák z Muzea romské kultury.

Součástí velkolepého plesu bude rovněž předání Ceny Muzea romské kultury.

Víte, že...

Muzeum romské kultury vzniklo v roce 1991 a je zatím jedinou institucí v Evropě, která dokumentuje kulturu Romů. Uchovává unikátní sbírky řemesel, umění, textilu i fotografií a prezentuje je ve stálé expozici Příběh Romů. Pořádá rovněž přednášky, tematické výstavy, výtvarné dílny, workshopy a doučování dětí. Více najdete na www.rommuz.cz.



(ŠEF)

Finále výtvarné ceny naplnilo galerii „neklidem soutěživosti“

To nejzajímavější, co letos vzešlo ze skutečných či pomyslných ateliérů mladých umělců v České republice, by měli návštěvníci najít v přízemí Pražákova paláce v Husově 18.

MARKÉTA ŽÁKOVÁ

Moravská galerie letos poprvé hostí finále prestižní Ceny Jindřicha Chalupického, určené vizuálním umělcům do 35 let.

„Pravidelné střídání místa konání Chalupického ceny mezi pražskou Národní galerií a brněnskou Moravskou galerií je vítaným aktem decentraliza-

ce kultury. A spolupráce významných galerií navíc posílí respekt současného umění u veřejnosti,“ vysvětlil šéfkurátor Moravské galerie Ondřej Chrobák výhody organizační změny. Tu vítá i ředitelka Společnosti Jindřicha Chalupického a kurátorka výstavy Karin Kottová: „Cena je ve svých 26 letech, mladou bytostí, která si může dovolit být inovativní a experimentální.“

Pět finalistů 26. ročníku výtvarného klání svými projekty a díly vizualizuje dojmy a pocity ze současného světa a ze všeho je patrná snaha komunikovat s divákem i vzájemně mezi sebou. Tedy soutěživost, ale ve stylu fair play.

A na konci všeho vždy najdeme metaforu vztahu mezi člověkem a světem i mezi lidmi navzájem. Pavla Sceranková zhmotňuje reliktní záření v kostkách cukru, Vojtěch Fröhlich vystavuje pouze odkaz na své webové stránky a zve zájemce na výlet a „pokec“ mimo galerii, Lukáš Karbus na svých akvarelech zachycuje snově nesnou severočeskou krajinu, Pavel Sterec vytváří geologické sondy budoucnosti a Barbora Kleinhamplová stvořila virtuální tělo z digitalizovaných rotujících vnitřností člověka.

Výstava Finále 2015 s bohatým doprovodným programem potrvá do 17. ledna 2016, jméno letošního laureáta se dozvíme 20. listopadu.

STŘÍPKY

■ **Ekofilm letos o odpadech.** Od 3. do 5. prosince se uskuteční mezinárodní filmový festival o životním prostředí Ekofilm. Vznikl v roce 1974 a letos poprvé zavítá do Brna. Koná se v kinech Scala, Art, v sále Břetislava Bakaly, v Červeném kostele a na dalších místech. Divákům představí především nezávislé dokumenty o globálních problémech ochrany životního prostředí v různých zemích světa a v mnoha případech i fakta o řešení závažných ekologických kauz. Letošní 41. ročník je zaměřen na téma odpady a jejich třídění. Na návštěvníky čeká i doprovodný program, např. besedy, výstava kovových soch nebo koncerty. Ekologicky šetrné produkty nabídne sobotní EKOTrh v Místodržitelském paláci. Více informací najdete na webu www.ekofilm.cz.

■ **Meziválečná architektura Kaugas.** Od 13. listopadu do 13. prosince hostí vila Stiassni v Hroznové 14 výstavu, která představí objekty moderní architektury druhého největšího města Litvy. Výstava je uvedena u příležitosti 25 let od obnovení nezávislosti této pobaltské země. Kaugas byl v letech 1919–1939 kvůli polské okupaci Vilniusu hlavním městem samostatné Litvy a nečekaně tak získal významné místo na mapě Evropy, a to i díky architektuře ovlivněné Bauhauserem a funkcionalismem. Tento styl se stal jeho novým poznávacím znamením a město si dodnes zachovalo auru svobodného místa s rebelskou duší, která ovlivnila celou pozdější epochu litevské nové architektury.

■ **Festival současného tance.** V říjnu a listopadu se v Brně odehrává mezinárodní festival současného tance a pohybového divadla Natřikrát. 10. listopadu se v kině Art v Cihlářské ulici divákům představí výběr z tanečních filmů tvůrců středoevropského regionu a 14. listopadu festival uzavře taneční večer věnovaný mužům – mužům jako tématu, mužům na scéně, mužům choreografům. Komponovaná produkce v bývalé továrně MEZ v Jílkově 126 představí sólovou choreografii Umbilicus francouzského tanečnicka a performera Florenta Goffiera a duet izraelského choreografa Nadara Rosana Dogtown „o vášni, touze a vnitřním nutkání k neustálému citovému hledání“, vzniklý pro Prague Pride.

■ **Adventní koncert na Petrově.** 28. listopadu od 19 hodin je v katedrále sv. Petra a Pavla připraven koncert Gospel Night zpěvačky Leony Gyöngyösi. Část výtěžku bude věnována na charitu. Zpěvačku doprovodí vokalistky a živá hudba a mezi povolanými hosty jsou Petra Hapková, Iva Marešová, Petr Kutheil, Jaro Smejkal a další.

■ **O včelách a lidech.** Do konce roku je v Technickém muzeu v Králově Poli k vidění hravá výstava o životě včel. Proč včely tančí? Proč se jim oznamovala smrt hospodáře? A za co včeláři vděčí Františku Hruškovi? Tyto a další otázky návštěvníků zodpoví také průvodkyně Medulka. Práci člověka ve včelíně představí sbírkové předměty používané od dávné minulosti dodnes. Nejstarším datovaným exponátem je hliněná nádoba na vosk z roku 1752. V interaktivní části si pak malí i velcí mohou vyzkoušet, jak včela sbírá med a pyl, jak krmí larvy nebo jak staví své voskové obydlí. Přípravek je i zábavná stolní hra, pomocí které se zájemci naučí něco o stavbě těla včely.

SINATROLOGY

the king of swing 100th anniversary

100 let
Franka
Sinatry

Jan Smigmator | Tom Gaebel (DE) | Pavel Šporcl
Arthur Manuntag (PH) | Jiří Stivín | Tereza Černochová
Felix Slováček jr. | Project Wings | Ludmila Štefániková (SK)
Martina Bárta | Markéta Smejkalová & Felix Slováček RTV Big Band

BRNO 10. 12. Bobycentrum



TICKETSTREAM
www.ticketstream.cz

www.sinatrology.com | SINATROLOGY



08/12/15 **TRINEC** WERK ARENA
10/12/15 **BRNO** DRFG ARENA

Tulipány na Srbské!



Po Švédech míří do Brna i Nizozemci. V polovině listopadu se na Srbské představí reprezentační výběr Nizozemska U20, soupeřem bude stejně starý český tým. Atraktivní utkání má výkop 14. listopadu v 17 hodin a jste na něj srdečně zváni!

FC ZBROJOVKA BRNO

FC SLOVAN LIBEREC

neděle 8.11.2015 od 18:00 hodin
Městský fotbalový stadion Srbská

změna termínu vyhrazena / pro více informací sledujte stránky www.fczbrno.cz

Judas Priest
SPECIAL GUEST
UFO

Redeemer of Souls Tour 2015

12.12.2015 - BRNO
DRFG ARENA

Vstupenky: TICKETPRO | www.judaspriest.com | BEAT MUSIC | LIVE NATION | GLANC MUSIC

MANOWAR

GODS AND KINGS
WORLD TOUR 2016

15. 1. 2016 / 20.00
BRNO DRFG ARENA

MANOWAR.COM | FACEBOOK.COM/MANOWAR | OFFICIAL MERCHANDISE & MUSIC: THEKINGDOMOFSTEEL.COM

VITKOVICE ARÉNA | Prodej vstupenek: ticketportal | BEAT MUSIC | DNES | outdoor | program | CineStar | McDonald's | REBEL | ZIKADO | rencar | Pim Toolen

Atletky z Olympu uspěly doma i v zahraničí

Atletický klub AK Olymp Brno, který pracuje s dorostenkami, juniorkami i ženami již od roku 1992, má za sebou mimořádně úspěšnou sezónu. Kromě toho, že již popatnácté v řadě vyhrál domácí titul, obsadil v září při evropském šampionátu juniorských družstev v atletice v Istanbulu čtvrtou pozici s těsnou ztrátou půl bodu.

MAREK DVORÁK

V letošní extralize žen jsme obsadili druhé místo za USK Praha. Měli jsme také zastoupení na mistrovství Evropy v hale v Praze, kde za nás nastupovaly Lucie Koudelová a Lucie Májková," řekl manažer klubu Josef Sečkář. „Nelze zapomenout ani na Evu Brabcovou, čím dál více tíhnoucí k atletice i klubu, která projevila zájem zkusit limit na olympijské hry v Riu v maratonu," pochvaluje si své svěřenkyňe.

Velký úspěch klub zaznamenal na mistrovství České republiky, které popatnácté v řadě ovládl. „Výčet medailí a finálových umístění z domácího šampionátu ani nebudu komentovat, to bychom za-

brali příliš mnoho prostoru a nerad bych někoho vynechal," usmívá se Sečkář.

Klub se kromě toho snaží propagovat svůj sport různými akcemi. „V Brně a v Břeclavi jsme pořádali po mnoha letech Světový atletický den IAAF pro mládež, dva tradiční mezinárodní mítinky k plnění limitů na mistrovství světa, a jako spoluorganizátor jsme se podíleli na tradičním chodeckém závodě Běchovice 2015," vypočítává Sečkář. „Ještě nás čeká přebor základních škol na Sportovním gymnáziu Ludvíka Daňka na Botanické, kde máme vynikající zázemí a s gymnáziem se nám velmi dobře spolupracuje."

Více informací najdete na webových stránkách www.akolympbrno.cz.



▲ **Juniorky na evropském šampionátu družstev v Istanbulu zaostaly za bronzovou příčkou jen o půl bodu.** FOTO: J. KOTTAS

Kajmánkům přibýly sousedky

▲ **Expozice kajmánů v Tropicckém království Zoo Brno se dočkala rekonstrukce. Do nově upraveného akvária se přistěhovaly také rostlinožravé piraně a dočasně i tři karetky novoguinejské.**

„Do expozice byli umístěni tři původní kajmánci trpasličí a pět piraní rostlinožravých ze Zoo Olomouc. Jedinci tohoto druhu dorůstají velikosti až 50 centimetrů, ale na rozdíl od piraní obecných nejsou nebezpeční a živí se převážně rostlinnou potravou," říká kurátor chovu ryb z brněnské zoologické zahrady Petr Šrámek.

V první fázi modernizace byla původní zvířata přesunuta do provizorního zázemí. Proběhla výměna skel, instalace nového dna imitujícího přírodní povrch a oprava umělých skal. Následně byl prostor doplněn dekorací pařezů a větví a nově osázen rostlinami. Rekonstrukce prošla také filtrací a osvětlení, novinkou je systém automatického rosení rostlin.

(MAD), FOTO: ZOO BRNO



Zachytili magickou sílu sportovního okamžiku

Že i bolestivý sportovní okamžik může přinést hluboký estetický zážitek, dokázala fotografa Majda Slámová. Za snímek Pád jezdkyne získala hlavní cenu ve fotosoutěži Brněnský sport v objektivu 2015.

Ona a vítězové dalších kategorií soutěže amatérských i profesionálních fotografů byli slavnostně vyhlášeni na říjnové vernisáži soutěžních snímků, již zpestřila ještě doprovodná výstava fotoreportéra Igora Zehla Zpátky za Lužánky. Vše se odehrálo ve foyeru sálu Břetislava Bakaly, který je dobře přístupným veřejným prostorem.

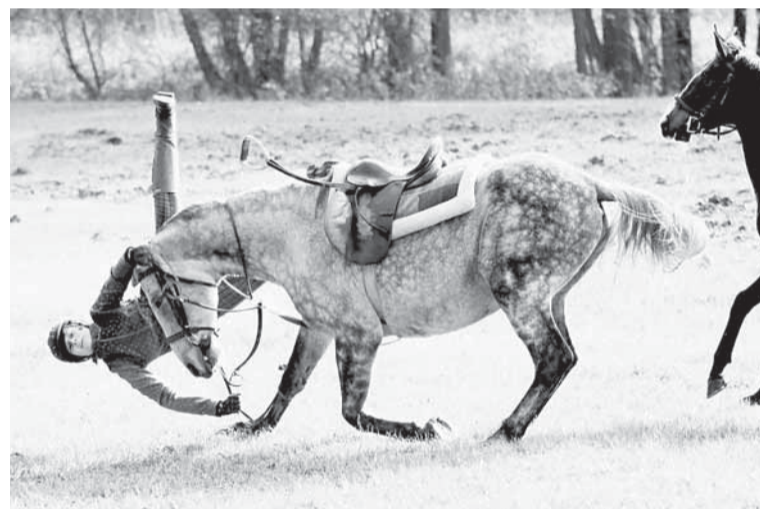
„Letošní ročník je bilanční, protože se změnila některá kritéria soutěže. Byla sestavena nová porota z profesionálních fotoreportérů a fotografů, změn doznaly soutěžní kategorie – za všechny zmíním třeba kategorie Sport na školách či Sportovní osobnost," vysvětlil předseda poroty Otto Ballon Mierny.

„Abychom zhodnotili a uzavřeli dosavadní dění v soutěži, zahrnuli jsme do hodnocení i fotografie ze všech šes-

ti předešlých let. Určili jsme také termíny pro nastávající ročníky – uzávěrka bude vždy 30. června, vyhlášení výsledků a nové soutěže 1. října. Uzávěrka aktuálního ročníku bude tedy 30. červ-

na 2016," upřesnil Mierny a dodal, že cílem organizátorů je, aby soutěž a následná výstava kromě estetické kultivace plnily také funkci propagace tělovýchovy a sportu.

(MAK)



▲ **Pád jezdkyne**

FOTO: M. SLÁMOVÁ

DĚTI V AKCI

Centrum volného času Bystrouška

Bystrouška v Bystřci je pobočkou Domu dětí a mládeže Helceletova. Jde o centrum volnočasových aktivit s dvacetiletou tradicí, které připravuje zájmovou činnost pro všechny věkové kategorie dětí, pro mládež i dospělé.

MICHAELA JELENOVÁ
CVC BYSTROUŠKA

V dopoledních hodinách chystáme výukové programy pro školy, odpoledne kroužky pro děti, navečer kurzy pro dospělé. O prázdninách pořádáme

tábory příměstské, stánové, vodácké, pro rodiče s dětmi i putovní.

Specialitou Bystroušky je chov terarijních zvířat. Chováme více než čtyři desítky druhů, např. pako- bylky a strašilky, sklípky, žáby a čol-



ky, suchozemské, sladkovodní a mořské želvy, pět druhů hadů, ještěrky, andulky, myši, křečky, morčata, osmáky, pís-komily, činčily, králíky a kaloně.

Se zvířaty se děti seznamují během přírodovědných výukových programů pro školy a starají se o ně v přírodovědných a chovatelských kroužcích.

Výpravy za dobrodružstvím

Další specialitou v zaměření centra je šerm dřevěnými zbraněmi. Jde o bezpečnou alternativu skutečného šermu vhodnou i pro mladší děti. Šerm učíme děti od 5. třídy až po vysokoškoláky. Máme propracovanou metodiku, spoustu her a pořádáme pro děti i bitvy a dobrodružné výpravy.

Velmi úspěšný je kroužek leteckých modelářů, jehož členové sbírají ocenění na českých i zahraničních soutěžích.

V Bystroušce zájemci najdou ještě další aktivity: výuku hry na flétnu a kytaru, výtvarné kroužky Korálkování a Švadlenky, sportovní a taneční kroužky, pohybové a výtvarné kroužky pro rodiče s dětmi nebo kurzy pro maminky s miminky a batolaty.

Pro dospělé je určena výuka angličtiny, francouzštiny, jóga, tréninkový systém mohendžodáro a country tance, pro mládež zde každoročně probíhá organiza-torský kurz hnutí Brontosaurus.

Bystrouška sídlí ve Fleischnerově 1a, více informací najdete na webových stránkách www.ddmhelceletova.cz.

Hledáme pánečka!

Útulek pro opuštěná zvířata, Palcary 1186/50, tel.: 541 420 111 (informace, spo-jovatelnost), 541 420 120 (ambulance, příjem a výdej zvířat), internet: www.mpb.cz/utulek-pro-zvirata. Otevírací doba: po-ne 10-17 hodin (kromě út: sanitární den)



Gita

Dvouletá kastrovaná kočičí dáma, která potřebuje mít dokonalý přehled a pečlivě sleduje, co se kde šustne. Není úplně vhodná k malým dětem, ale klidná rodina bude přesně to, co vyhlídí.



Beník

Dvouletý pes měl neobvyčejnou smůlu. Opustily ho postupně již dvě rodiny, a to jen proto, že se neshod- ne s každým psem. Tento kastrová- ný pes by si už zasloužil bezpečný domov.



Štaflík

V lednu by oslavil třetí narozeniny v útulku, ale doufá, že je stráví už ve své nové rodině. Je to lehce plachý pes, ale až získá důvěru, bude skutečně věrný společník. Není vylože- ně hlídací typ.



Šmatlík

Dostal jméno pro svou komickou chůzi, způsobenou špatnou koordinací pohybu zadních tlapek. Roční pes je opatrný, ale jinak má veselou povahu. Až se zabydlí v novém domově, bude dobrým kamarádem i pro starší děti.



▲ FOTO: P. PLÍSEK

BRNĚNSKÝ

METROPOLITAN

Další číslo Brněnského Metropolitanu vyjde 5. prosince. V této souvislosti vás, vážení čtenáři, chceme požádat o spolupráci. V případě, že budete mít pochybnosti o kvalitě roznosu Brněnského Metropolitanu, dejte nám o tom vědět na e-mail havel.mouka@ceskydomov.cz nebo na telefon 602 557 777.



 **Brno**
Český rozhlas

Soutěž
Českého rozhlasu Brno
o travní traktor.
V hodnotě více než
50 000 Kč!

TRAKTORRR jako BRNO!



Naladte si Český rozhlas Brno, pozorně poslouchejte a vyhraďte nového pomocníka pro celou rodinu!

brno.rozhlas.cz

Partner soutěže:

BAUHAUS

27.-29. listopadu

Hotel Continental Brno

tradiční
zvěřinové
hody



rezervace on-line na
www.continentalbrno.cz

Lesy města Brna
www.lesymb.cz

