

Informační noviny občanů statutárního města Brna
Leden 2014 | Ročník 9 | www.brno.cz

Rok 2014: v tónech české hudby



Letopočet se čtyřkou na konci pokaždé vyzývá k oslavě českých hudebních veličin: Smetany, Dvořáka a Janáčka, ale též Suka, Martinů, Nováka, Foerster a mnoha dalších. Rok 2014 jakožto Rok české hudby nabídne plnou náruč koncertů, hudebních přehlídek, divadelních premiér a dalších kulturních událostí v České republice i v zahraničí se zapojením nejvýznamnějších orchestrů, divadel a institucí. Pro Brňany je letošek především Rokem Leoše Janáčka, od jehož narození uběhne přesně 160 let. Příležitost ponořit se do jeho hudby přinese zejména mezinárodní festival Janáček Brno 2014 (21. až 29. listopadu) s podtitulem Happy Birthday Leoš! Opera Národního divadla Brno uvede na své scéně už v květnu Janáčkovy Příhody Lišky Bystroušky (na snímku pěvkyně Adriana Kohútková v roli Bystroušky) a na podzim v nové premiéře Věc Makropulos, Její pastorkyňa a další díla. (šef, foto: J. Hallová)

Synagoga zavírá, aby se víc otevřela

Řadový objekt s velkým čtvercovým rastrovým oknem na fasádě v ulici Skořepka působí nenápadným dojmem. Přitom jde o významné dílo proslulého meziválečného brněnského architekta Otto Eislera a zároveň o jedinou dosud fungující židovskou synagogu na území Moravy a Slezska. Stavba z roku 1935 se ale nyní pro věřící a návštěvníky uzavře – čeká ji rozsáhlá rekonstrukce.

„Poslední akcí, uskutečněnou v synagoze, bylo na přelomu loňského listopadu a prosince zapalování svící o svátku Chanuka. Poté se objekt začal vyklízet a připravovat na zahájení stavebních prací,“ popsal Petr Špunar ze Židovské obce Brno.

Obec zaplatí část nákladů na opravu, 85 procent z více než sedmi milionů korun je hrazeno z Regionálního operačního programu Jihovýchod. S opětovným otevřením se počítá v dubnu nebo květnu 2015.

Až dosud byla synagoga na Skořepce přístupná pouze individuálně pro skupiny s průvodcem. Od příštího roku ji bude moci navštívit více lidí. „Synagoga bude sloužit pro bohoslužebné účely, ale bude zde i stálá expozice modlitebních knih a také se počítá s příležitostnými koncerty,“ vysvětlil Špunar. (zsg)

BRNO V POHYBU

Tomáš. Ve městě první, doma už čtvrtý

Jmenuje se Tomáš Věchet a narodil se minutu po půlnoci v porodnici na Obilním trhu. Malý Tomáš to tak má hned od narození černé na bílém, získal titul prvního miminka města Brna v roce 2014. Ve stejný čas přišel na svět také Kryštof ve vyškovské porodnici. S dalšími dvě-

ma dětmi se dělí Tomáš i Kryštof také o prvenství v České republice.

Zatímco Tomáš (3720 gramů, 49 centimetrů) se stal prvním Brňanem, doma ho čekají již tři sourozenci a poměr sil se jeho narozením vyrovnal – dvě holky a dva kluci.



Jak vypadají čtyři kila štěstí? Třeba takhle. Foto: M. Schmerková

S „rokem Koně“ Brno udělá svižný krok

První den roku Brno oslavilo energicky a pro své obyvatele i návštěvníky připravilo zajímavé akce. Podle známého rčení by se mu tedy i v následujících dnech a měsících mělo vést podobně. Může se ostatně inspirovat bujností, silou a krásou koně, jemuž je podle čínského kalendáře rok 2014 zasvěcen.

Stejně jako ušlechtilé zvíře vyžaduje i město neustálou péči a té se mu dostane např. díky investičním akcím. Na řadu velkých oprav, jimiž prochází centrum města, navazuje dřívě odložená rekonstrukce Zelného trhu, která bude zahájena na jaře. Půjde především o úpravu povrchu náměstí, kde mimo jiné přibudou nové vodní prvky i zeleň.

Pokračují také opravy hlavních dopravních tepen. V březnu se téměř na rok uzavře ulice Milady Horákové, jíž dlouho očekávaná rekonstrukce přinese např. nové koleje či odhlučňový asfalt. Na podzim by se pak dělníci měli pustit do oprav Minské a Horovy v Žabovřeskách.

Stejnou městskou část bude od jara zdobit futuristické Sonocentrum. Tento moderní hudební klub na Veveri slibuje velké koncerty i možnost posezení v restauraci či ubytování v hotelu. Trochu jiné centrum, zaměřené na popularizaci a propagaci vědy a výzkumu, vyrostne v pavilonu D na výstavišti. Vída (dříve Moravian) science centrum otevře své interaktivní expozice v září.

Zvídaví a četbymilovní jedinci pak na podzim mohou zamířit také do inovované a rozšířené centrální budovy Knihovny Jiřího Mahena na Kobližné.

Ty, kteří dávají přednost živé přírodě, potěší v létě nové expozice klokanů, orlů a africké vesnice v zoo a sportovci si přijdou na své při jamám mistrovství světa v kuželkách či podzimním v sálové cyklistice.

Nadějí v podobě nových pracovních míst nabídne americká společnost Amazon. Firma zabývající se internetovým obchodem zřídí jedno ze svých distribučních míst v průmyslové zóně Černovická terasa.

Markéta Žáková

AKTUÁLNĚ



První český prezident má pod Petrovem svou uličku

Ulička Václava Havla. Takové jméno dostala dosud bezjmenná nenápadná ulička pod katedrálou sv. Petra a Pavla. O jejím pojmenování po bývalém prezidentu České republiky Václavu Havlovi rozhodli brněnští zastupitelé na posledním zasedání v loňském roce.

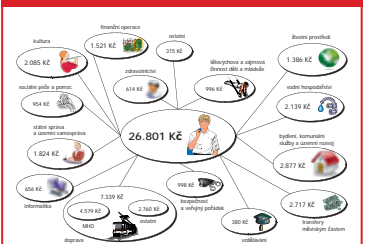
O pojmenování uličky po prvním porevolučním prezidentovi se v Brně vedly dlouhé debaty, městská část Brno-střed dokonce vyspala dvě ankety, v nichž se k návrhu mohli vyjadřovat sami občané. Nakonec městská část s pojmenováním souhlasila a její návrh projednala Pracovní skupina pro názvosloví města Brna. Ta jej poté doporučila předložit městské radě a zastupitelstvu ke schválení.

Název Zastupitelstvo města Brna schválilo s velkým „U“ na začátku. „Ulička Václava Havla je originální, jedná se o jednu z nejméně známých ulic v Brně, která nese jméno po jednom z nejznámějších Čechů na přelomu století. Název Ulička Václava Havla je tedy symbolem, nejen pouhým uličním názvem,“ vysvětlil mluvčí Magistrátu města Brna Pavel Žára.

Slavnostní otevření uličky, pořádané Sokolem Brno I a Divadlem Husa na provázku, se uskuteční 15. ledna v 17 hodin. (had)

Foto: I. Dvořák

UVNITŘ LISTU



Rozpočet počítá s mírným růstem příjmů 2



Po městě i kraji s jednou jízdenkou 12-13



Knihy zve na výlet do města pod zemí 21

Nedostali jste noviny Brněnský Metropolitan do své schránky? Volejte tel.: 224 816 821!

SLOVO PRIMÁTORA



ROMAN ONDERKA
primátor města
Brna (ČSSD)

Město hospodaří odpovědně, splácí dluhy

Pro rok 2014 má Brno rozpočet vyrovnaný a hodlá udělat další významný krok ve splácení svých dluhů. Město počítá ve srovnání s minulými 12 měsíci s mírným nárůstem příjmů. Rozpočet je však stále o 900 milionů nižší, než bylo inkaso daňových výnosů například v roce 2008.

Snížení daňové výnosnosti způsobily především dvě skutečnosti. Na přelomu minulého a tohoto desetiletí se projevila na snížení příjmů do městské pokladny celosvětová finanční krize. Další ranou byl od loňska účinný zákon o rozpočtovém určení daní, který snížil příjmy největších českých a moravských měst včetně Brna.

Dřívější vedení města se rozhodlo pro půjčky. Nekritizují tento krok, pouze to konstatují. Cílem bylo získat prostředky na opravu velmi zanedbané městské infrastruktury a na vytváření pracovních příležitostí. Před více než 10 lety se česká ekonomika odrazila ode dna, takže i pro Brno bylo podle názoru mých předchůdců výhodné si vypůjčit prostředky a jejich splácení rozložit do několika let. Nepředpokládalo se tenkrát, že uhoří finanční krize a Brno bude negativně postíženo zákonem o rozpočtovém určení daní.

Ministerstvo financí pravidelně vydává přehled zadlužení jednotlivých měst. Uvádí celkovou částku a rozpočítává dluh na jednoho obyvatele. Podle druhého jmenovaného hlediska je nejzadluženějším městem v posledních letech Kolín (který má dvojnásobný dluh oproti Brnu), s určitým odstupem následují Liberec a mimo jiné i Praha, menší dluh než naše město mají například Hradec Králové, Český Těšín, Prostějov a vůbec žádný Teplice.

Zadluženost Brna dosáhla nejvyšší úrovně v roce 2008 – 7,6 miliardy korun. Na konci letošního roku to bude 5,2 miliardy, město se tak podaří své zadlužení podstatně snížit. V současných tíživých ekonomických podmínkách je to známkou velmi odpovědného hospodaření s městskými financemi.

▶ OTÁZKA PRO PRIMÁTORA ◀

V závěru prosince 2013 skončilo dvouleté období, během kterého byly až o 20 % kráceny dotace brněnským příspěvkovým organizacím. Plánujete od 1. ledna 2014 tyto dotace vrátit na původní výši z roku 2011?
Jan Nový

Zastupitelstvo města Brna 10. prosince 2013 projednalo návrh rozpočtu města na rok 2014. Do tohoto rozpočtu jsem navrhl vrácení příspěvku většině příspěvkových organizací na úroveň roku 2011 a jsem rád, že jej zastupitelé schválili. Abychom to vyjádřili číselně, rozhodnutí zastupitelstva znamená meziroční navýšení výdajů o více než 63 milionů korun, nejvíce (37 milionů) dostanou kulturní organizace. Provozní výdaje do této oblasti dosáhnou letos téměř tři čtvrtin miliardy korun, tedy necelých 10 procent rozpočtu. Z této částky tvoří 96 milionů příspěvek k pokrytí nákladů na odpisy majetku, který organizace následně odvedou zpět do rozpočtu města.

Dotazy na primátora pište e-mailem na adresu tis@brno.cz a nezapomeňte připojit své jméno.

Krematorium se přestavuje: získá nový pavilon

Brněnské krematorium více než 80 let slouží jako místo k rozloučení se zesnulými blízkými a patří k významným a chráněným památkám funkcionalistické architektury. Díky rekonstrukci ho nyní doplní nové pavilony a upraveno bude i jeho okolí včetně parkoviště.

Krematorium bylo postaveno v letech 1926–1929 podle projektu Ernsta Wiesnera na severozápadním okraji Ústředního hřbitova. Současná rekonstrukce zahrnuje především úpravu prostoru před krematoriem a výstavbu nového jednopodlažního komerčního pavilonu v místě dnešních nevyhovujících objektů pro prodej květin a kamenictví při vstupu do areálu hřbitova.

Pavilon je navržen tak, aby vytvořil reprezentativní prostor, který by zvýraznil vstup na hřbitov a doplnil tak významný objekt Wiesnerova krematoria.

Komerční pavilon budou tvořit dvě prodejny se zázemím a skladem propojené společnou plochou střechou, mezi kterými vznikne vstup – brána na hřbitov. Pavilon uzavírá celou jižní stranu parkoviště. Prostory budou směřem do parkoviště přes celou výšku proskleny a směřem ke vstupu na hřbitov bude zasklení zaoblené, čímž se charakter hlavní brány ještě umocní.

Rekonstrukce se dotýká také plochy před krematoriem se stávajícím parkovištěm včetně zeleně a dvora u zadního vjezdu. U zadního vstupu na hospodářský dvůr krematoria bude stát hospodářský pavilon. Vznikne zde kontaktní místo pro pozůstalé, kde si budou moci sjednat pohřeb nebo si vyzvednout urnu s ostatky. Vyroste tu také parkoviště pro zaměstnance a klienty.

Lepší vstup i na hřbitov

Při stavbě nových pavilonů budou upraveny i inženýrské sítě. Také střecha nad velkou obřadní síní vyžaduje opravu.

Přístup na hlavní parkoviště a zároveň vstup do areálu funkcionalistické památky není v současné době ideální – lidé musí projít hlavní branou, která ale zároveň slouží pro příjezd automobilů a autobusů. Z tohoto důvodu vznikne nový vstup otvorem ve stávající zdi s uzamykatelnou brankou. Tento vstup bude navazovat na nový chodník vedoucí k přechodu pro chodce přes ulici Jihlavskou.

Současná brána sloužící pro příjezd a vstup do areálu bude nahrazena novou, elektricky ovládanou bránou se závorami pro placené parkování. Vstupní brána na hřbitov bude zachována a posunuta na osu nového průchodu komerčního pavilonu.

Stavební práce byly zahájeny v listopadu 2013 a celou rekonstrukci a výstavbu nových pavilonů dokončí zhotovitel letos v srpnu. Rekonstrukce bude stát bezmála 39 milionů korun. V jejím průběhu bude provoz krematoria omezen v co nejmenší míře.

Dita Havlíčková



◀ Krematorium od Ernsta Wiesnera. Foto: B. a K. Ponešovi/bam.brno.cz

Legionář a historik Zdeněk Hájek se dočkal pocty

V první půli prosince 2013 byla na domě v Minské 6 za účasti rodiny, představitelů města a dalších hostů slavnostně odhalena pamětní deska ruskému legionáři a významnému badateli v oblasti dějin slovanských národů Zdeňku Hájkovi (1894–1958).

Ještě jako student Filozofické fakulty Karlovy univerzity byl Zdeněk Hájek hned na začátku 1. světové války odveden na frontu, v květnu 1915 padl do ruského zajetí a v září 1917 byl přijat do československých legií. Absolvoval ústup z Ukrajiny do Vladivostoku a později také boje na vladivostocké frontě a dále v prostoru Uralu a na Transsibijské magistrále. Domů se vrátil v roce 1920 a fakta, která během svého působení v legiích nashromáždil, byla mimo jiné využita jako pravdivé a nepokřivené svědectví o československých legiích na Rusi v období let 1914–1920.

Po válce Zdeněk Hájek dokončil studium historie a od roku 1925 učil na Státním gymnáziu v Brně a věnoval se také vědecké činnosti – mj. zpracoval do té doby neprobádanou problematiku polských vlastenců vězněných na Špilberku v letech 1839–1848.

Za 2. světové války pracoval jako archivář a knihovnik Lidových novin a od roku 1946 působil jako profesor slovanských dějin na nově zřízené Pedagogické fakultě Masarykovy univer-

zity. Těšil se pověsti vzdělaného člověka se smyslem pro humor a nadhledem a všechnen svůj volný čas věnoval vědecké práci, již považoval za své životní poslání.

V Brně prožil profesor Hájek posledních více než 30 let života a na jeho domě v Žabovřeskách jej nyní připomíná pamětní deska. Jejím autorem je akademický sochař Petr Jedlička. (mak)



◀ Slavnostního odhalení pamětní desky se zúčastnila i Hájkova dcera Milena Dvořáková. Foto: Z. Kolařík

Návštěvníky letos do Brna přivede i Janáček

Kam vyrazit za turistikou? Kam do lázní? Nepřeborně tipů, námětů a pozvánek za turistikou i sportem přinese návštěvníkům mezinárodní veletrh turistických možností v regionech Regiontour 2014. Koná se od 16. do 19. ledna na brněnském výstavišti.

Jádrum této přehlídky budou tradičně prezentace moravských, českých a dalších středoevropských regionů. Fanoušky bicyklů potěší expozice Cykloturistika nejen v regionech ČR, která představí nové trasy, stezky a doprovodné služby s přesahem do příhraničních regionů.

Druhou zvláštností oblastí je dovolená na vodě s nabídkou lodí a sportovních člunů, doplňků a vybavení pro jachting, potápění i další vodní sporty. V nabídce tipů na aktivní dovolenou nebudou chybět ani české a moravské skiareály nebo golfové resorty a představí se i novinky pro pěší turistiku, lázeňství a wellness.

Město Brno tentokrát ve zvětšeném výstavním prostoru upozorní na výročí svého hudebního velikána: „Čelní grafika našeho stánku bude věnována ‚na-rozeninám‘ Leoše Janáčka a roku 2014 jako Roku Leoše Janáčka,“ řekla Markéta Uhnava z referátu marketingu města MMB. „Objeví se opět turistické atrakce města jako brněnské podzemí, hvězdárna s digitáři, vila Tugendhat, hrad Špilberk a další památky,“ dodala.

Na stánku jihomoravské metropole se představí rovněž kulturní instituce, jako



◀ Foto: M. Schmerková

je Muzeum města Brna, Národní divadlo Brno, Moravské zemské muzeum, Moravská galerie v Brně a další. Stánek návštěvníky seznámí i s novinkami souvisejícími se zahraničními partnerskými městy. Mezi nimi dostane větší prostor Stuttgart, s nímž Brno spojuje rovných 25 let spolupráce. (šef)

Na okraj

Koncem měsíce „vyveze“ Brno své novinky do Bratislavy. Jihomoravská metropole 23. ledna seznámí slovenské novináře a cestovní kanceláře na prezentačním setkání například s programem velkého festivalu zábavy Brno – město uprostřed Evropy včetně přehlídky ohňostroju, s funerální stezkou i s hudebními a divadelními festivaly.

Výdaje na investice se mírně zvýší

Zastupitelstvo města Brna 10. prosince 2013 schválilo rozpočet města Brna na letošní rok.

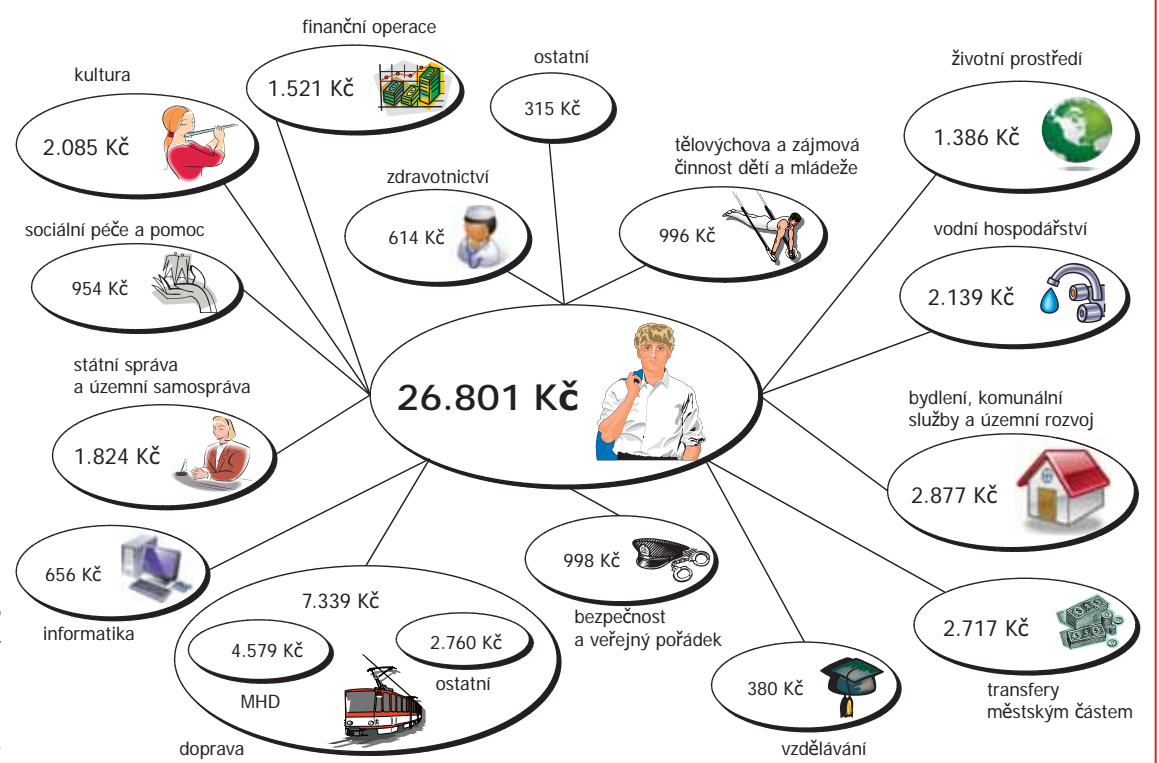
Zastupitelé vzali na vědomí návrh rozpočtu města Brna včetně městských částí:

■ **zdroje:** 11,207 miliardy Kč (v tom příjmy 10,263 miliardy Kč a financování 944,1 milionu Kč),
■ **výdaje:** 11,207 miliardy Kč.

Zastupitelstvo současně schválilo rozpočet města Brna (bez městských částí) ve struktuře:

■ **zdroje:** 10,140 miliardy Kč (v tom příjmy 9,385 miliardy Kč a financování 754,6 milionu Kč),
■ **výdaje:** 10,140 miliardy Kč (v tom provozní výdaje 7,802 miliardy Kč [tj. 77 % celkových výdajů oproti 79,4 % ve schváleném rozpočtu roku 2013] a kapitálové výdaje 2,337 miliardy Kč [tj. 23 % celkových výdajů oproti 20,6 % ve schváleném rozpočtu roku 2013]).

Odbor rozpočtu a financování MMB



Miloš Štědroň: Janáček si do nápěvků psal, co v nich chtěl mít

Brněnský rodák, muzikolog, hudební skladatel, profesor Masarykovy univerzity a legendární pedagog Miloš Štědroň (71) patří k lidem, s nimiž je radost se setkat. Štědroň rozdává své encyklopedické vědomosti, mile je prokládá vtipnými historkami i latinskými citáty a působí jako gejzír moudrosti, vzdělanosti a pozitivního přístupu k životu. Zabývá se hudbou 20. století a obdoby raného baroka, je autorem zásadních publikací o Janáčkově a Monteverdim a desítek dalších hudebněvědných knih, skript a článků. Veřejnosti je znám jako autor muzikálů a scénické hudby pro Divadlo Husa na provázku i Městské divadlo Brno. Ve spolupráci s Milanem Uhdem právě připravuje hru Salieri.

Před neuvěřitelnými 38 lety měla premiéru legendární Balada pro banditu. Písníčky z ní zlidověly a právě díky nim vás zná velké množství Brňanů a nejen jich. Balada se hraje dokonce i v současné sezóně a vstupenky se dost dobře prodávají. Kdo by si to byl tenkrát pomyslel? Viděl jste nové nastudování v režii Vladimíra Morávka? Jak se vám líbilo?

Viděl jsem je a myslím si, že Balada se Vladimírovi mimořádně povedla. Například tím, že vytvořil postavu, druhou nejdůležitější, která nepromluví ani slovo, to je Gabriela Vermelho s houslemi, která je jakousi Nikolovou výčitkou. Tím zvidouval text a dal mu úplně novou platnost. Autor přitom nemůže vůbec nic namítnout, protože nepřibýlo ani slovo. Morávka Balada se vyrovná Pospíšilově.

Baladou jste si s Milanem Uhdem nastavili laťku hodně vysoko, nicméně jste ji během let opakovaně zdolali, naposledy muzikálem či novodobou operou Leoš aneb Tvá nejměnější. Sklidili jste úspěch, ale i kritiku. Jaký byl váš tvůrčí záměr? Zdálo se vám, že Mistr „trůní“ na piedestalu už příliš dlouho a je potřeba ho srazit dolů? Ale to ne. Janáčkem se zabývám celý život, a to takovým tím služebným způsobem, protože jsem jeho kritický editor. Řekl bych to takto: Shaffer ukázal na Amadeovi v 80. letech, že dílo je ne-

„ Každý se neustále podvědomě bojí smrti, a proto se snaží si uchovat dnešní den.

beské, vesmírné a umělec je „živočich“, průměrný primitiv, může být málo morální a tak dále. To je samozřejmě stará idea, ale ujala se. Také byla spousta námitek, že to je bulvární hra. Uhdé použil úplně stejnou metodu, také se ukazuje ta nicotnost človíčka, ze kterého vychází úchvatná hudba, tak fantastická. Navíc Uhdé to velice důvtipně posunul směrem k dnešku. Jsou tam tři vědci a jejich účelem je ukázat, jak je věda ve skutečnosti hloupá. Jak se snaží být chytřejší než obyčejní lidé a obvykle je hloupější. Ti tři vědci v pravý čas, když už je to hodně sprosté, vykřiknou: „To je hnus, to nás nezajímá!“ Takže on to velmi dobře ví a sám se obviňuje z bulváru.

Může vůbec obyčejný smrtelník bez slušného hudebního vzdělání Janáčkově porozumět?

Určitě. Janáček je složitý, něčím, ale melodicky je velice přístupný. Iritující pro lidi je asi jeho rytmika, ale když to řeknu zjednodušeně, Janáček je z velmi jednoduchých tvarů a ty jsou prokládány jakýmiś šoky. Modernismus Janáčkův působí právě ve spojení těchto dvou rovin, a kdybyste měla jen jednu rovinu, byl by to takový zvláštní moravský Dvořák. Folklor Janáčka podstatně změnil. Na nikoho nezapůsobil tak komplexně jako na něj, včetně toho, že se mu změnil i rukopis. On ho bral už úplně moderním, vědeckým způsobem, chtěl všechno měřit, kdyby mohl, tak by to fotil, a když pak měl fonograf, začal natáčet. Snažil se zachytit okamžik. Stal se jakýmsi impresionistou nebo expresionistickým impresionistou. Věděl, že když to nezachytí, je to pryč.

Proč se Janáčkovou metodou zapisování nápěvků mluvy později už neuplatnila?

On se domníval, že je to vědecký způsob. Ještě moji učitelé to považovali za takovou zvláštní vědeckou aktivitu, sice poněkud úchylnou, ale přece jenom mající vědecké jádro. Dneska už si to nemyslíme. Vždyť on chodil pořád na stejná místa, takže slyšel vlastně pořád stejné věci. Milan Kundera nabídl výborný výklad, že to jsou každodenní rituály, že to je snaha zachytit okamžik, fixovat přítomnost. Člověk ví, že skončí, každý z nás se neustále podvědomě bojí smrti, a proto se snaží si dnešní den uchovat. Nápěvková metoda, to jsou skutečně asi každodenní rituály. Myslím si, že Janáček psal do těch nápěvků, co tam chtěl mít, protože tam jsou jeho preferované melodické postupy. A navíc, řeč je tak melodicky komplikovaná, je v ní tolik šumu... tam je málo hudby. Jediný způsob, jak dělat nápěvky mluvy, je oscilogram, to dnes víme díky elektronice.

Byl Janáček tak dobrý díky Brnu, nebo spíš navzdory Brnu?

Určitě navzdory, ale zvolil si Brno jako jakési tuskulum (útočiště – pozn. red.), protože do Prahy asi jít nechtěl. Co bylo inspirativní, bylo to, že Brno bylo tehdy městem trojího etnika, Čechů, Židů a Němců, kdežto Praha byla česká. A Janáček žil mezi tím. Ve střední Brna žilo 90 tisíc Němců a němečtí purkmistři drželi město pevně ve svých rukou. Na fakultě (na Filozofické fakultě MU – pozn. red.) máme výborné mladé historiky, například Fasoru, Wirodu, kteří napsali spousty knih, kde ukazují, jak vypadala brněnská nobilita a kde a jak kdo bydlel. Luxusní část byl „Bronx“, Kröna – Křenová. Tam se narodila spousta vynikajících lidí, například německý starosta d'El-

vert, který konečně zalesnil Špilberk, nechal strhnout ten prohnilý kostel na náměstí (kostel sv. Mikuláše na náměstí Svobody – pozn. red.).

Ale co ten Janáček v Brně?

... jenom vám řeknu něco o Kafkovi. To jednou, když byly v Praze volby... (podává zajímavou příhodu o Kafkově sestře).

Hm. Přál byste si žít v té době?

Víte, nejhorší doba asi je, když je přechod dvou epoch. Ale i nejzajímavější. Nejstrašnější epocha pro mě je třeba po francouzské revoluci, kdy se začne vracet šlechta a restituuje majetek. Navíc se změnila mentalita. My jsme teď žili v takové epoše! Když někdo může vydělat devět miliard, tak to nemůže být prací.

Je vám Janáček osobně sympatický? Myslíte, že byste se spřátelili?

Asi ne, protože – nevím, jestli byl společenský, ale patrně byl úplně bez humoru. To já zase bez humoru nemůžu být. Nedokážu si ho představit, jak vypráví vtipy. U něj nenajdete přátele. Janáček, musím říct, se přátelil spíš se ženami, což chápu...

Ve své hudbě mísíte různé styly. Je nějaký hudební styl, který je vám protivný?

No, musel bych říct, že když vezmu sto rockerů a sto jazzmanů, tak z rockerů bude pět skutečných hudebníků a zbytek bude mlácení a řvaní, kdežto u jazzmanů to tak nebude. To je ještě poslední velká hudba. Na jazz chodím strašně rád. Psal jsem pro Broma, takže k jazzu mám velký vztah a znám lidi okolo. Čili jazz ano. V Brně je úžasný festival JazzFestBrno. Naposledy jsem viděl koncert Chicka Coreya, což byly skvěle využití peníze. Pak Pat Metheny – naprosto vynikající hudebník. Rock, to je složitější problém, který tady nevyřešíme. Stává se spíš způsobem obžvy než hudbou, přestože jsou tam velké rozdíly.

Loni na jaře se v Brně ozývaly hlasy, že brněnská kultura krmí. Jste členem poradního sboru náměstkyně primátora, dělá vám stav zdejší kultury vrásky?

Ne, s tím jsem se neztotožnil. Ale je potřeba být stále ve střehu, myslet si, že krmí, a dělat všechno pro to, aby nekrměla. Tahle paušální prohlášení jsou nepřesná a nespravedlivá. Filharmonie je na vysoké úrovni, je tady spousta kvalitních režisérů a tak dále. Je potřeba to všechno uchovat a to je pro město strašný úkol. Je to z velké části otázka peněz. Nechtěl bych být primátorem. Tu iniciativu vůbec neodsuzuji a myslím, že byla myšlena dobře. Vládcové se musí neustále zneklidňovat. Kdyby zůstal status quo... ale to jsem se dostal k Faustovi.

Ptala se Kateřina Šefčíková, foto: Z. Kolařík



JAK TO VIDÍ RADNÍ A ZASTUPITELÉ

Rozpočet na rok 2014: odrážíme se ode dna



NADĚŽDA KŘEMEČKOVÁ
členka Zastupitelstva města Brna (ČSSD)

Letošní rozpočet je mírně optimistický – počítá s růstem příjmů, přestože zůstává v platnosti rozpočtové určení daní, na základě kterého již od roku 2013 přichází město Brno přibližně o 250 milionů korun.

Od ledna 2014 Brno hospodář s rozpočtem navýšeným oproti loňskému roku o 470,9 milionu korun. Pomalu se tak odrážíme ode dna, neboť schválený rozpočet roku 2013 (9,669 miliardy) byl nejnižší za posledních sedm let. Příjmy meziročně rostou a rozpočet je dále posílen z vlastních zdrojů, které si město naspořilo v minulých letech a použije je až nyní.

Prioritou zůstává pokrytí základních provozních potřeb, včetně příspěvků zřízeným příspěvkovým organizacím, které se většinou navyšují zpět na úroveň roku 2011. Zde považují za důležité připomenout, že i nadále bude Brno poskytovat služby spojené s výkonem státní správy (vydávání a výměna řidičských, občanských a cestovních dokladů ad.) na stejné úrovni jako dříve, byť tyto výdaje jsou ze státního rozpočtu pokryty pouze ze 60 %.

V kapitálových výdajích se pokračuje v plnění uzavřených smluv a již částečně realizovaných investičních akcích. Především se jedná o rekonstrukci a dostavbu kanalizace, rekonstrukce školských a sportovních zařízení, komunikací i hradu Špilberku.

Velké investice letos poputují na rekonstrukci Polikliniky Zahradníková a objektů v Nemocnici Milosrdných bratří i Úrazové nemocnici.

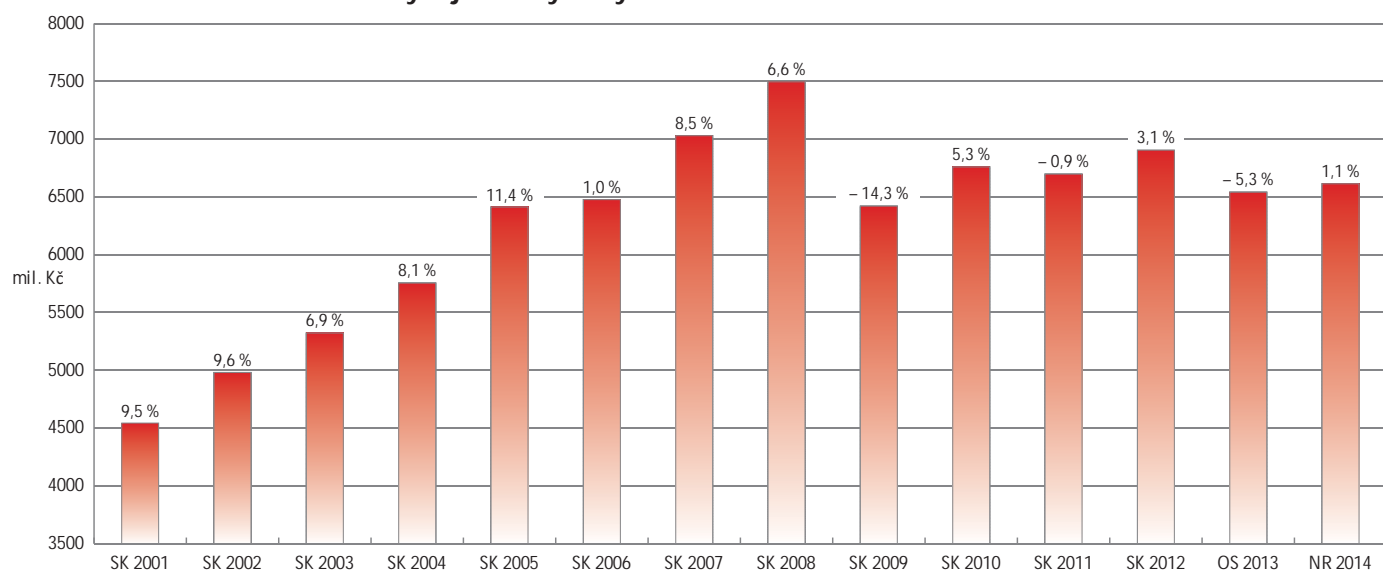
Město bude pokračovat také v rekonstrukci bytových domů a dokončí výstavbu dvou domů s pečovatelskou službou. Výrazně se promění i prostor před Janáčkovým divadlem. Část těchto investic je spolufinancována z prostředků Evropské unie.

Brno i přes nepříznivé vlivy ekonomické krize a rozpočtového určení daní snižuje postupně svoji zadluženost.

Trend je přitom opačný. Zadluženost obcí České republiky vzrostla mezi roky 2008 a 2012 o více než 10 %.

Doufáme však, že se podaří najít i další zdroje k rozvoji a zajištění spokojeného života obyvatel města Brna.

Vývoj daňových výnosů statutárního města Brna



VIDĚNO Z DRUHÉ STRANY

Vstupujeme do roku komunálních voleb



PAVEL BŘEZKA
člen Zastupitelstva
města Brna (KSČM)

Do roku 2014 vstupujeme se schváleným rozpočtem. Už na podzim v komunálních volbách občané rozhodnou o sedmé sestavě Zastupitelstva města Brna. Dosud ve stínu předčasných parlamentních voleb se vidina nového uspořádání promítá do aktivit politických subjektů, ať již jsou, či nejsou zastoupeni v současné samosprávě města.

Představitelka ANO (bude líp) vznáší ve formě podnětů občanů soubor dotazů na loňském prosincovém zasedání zastupitelstva. Členové Strany zelených přednesli celou řadu připomínek, zatímco člen TOP 09 nechává primátora s prvním náměstkem předčítat na mikrofon obsáhlý soubor návrhů změn schvalovaného rozpočtu města Brna na rok 2014. A primátor nechá o celém nepřehledném návrhu hlasovat, aniž mohl kdokoliv věnovat pozornost jejich obsahu a smyslu. Veřejná prezentace je jako droga. Ale domníval se někdo z nich, že jeho návrhy mohou dostat „větší než malé množství“ hlasů? V současné době v tisku „vybuchují šrapnel“ typu prodáme nebo opravíme pasáž Jalta? Je podpora festivalu Cinema Mundi systémová? Sloučíme orchestry opery Národního divadla Brno a Filharmonie Brno? I pod „kotle“ koalice se zřejmě topí a důležitá rozhodnutí se již dnes nečiní.

K čemu takové exhibice? Sdílím kritiku aplikace metodiky investičního procesu, v němž si rada přisvojuje postupné rozhodovací kroky na úkor zastupitelstva. Byly to však Strana zelených a KDU-ČSL, které stály u zrodu této metodiky, a současná koalice (ČSSD+ODS) to k jejich dnešnímu překvapení pod pláštěm operativnosti v podstatě zneužívá. KSČM nepřistupuje na konfrontační manýry a doporučuje, abychom se raději věnovali skutečné práci. Chceme, aby se i kolegové věnovali zájmům občanů. Vždyť bude potřeba posoudit mnoho věcí, např. nastínit další postup při prodeji obecního bytového fondu a stanovit cenovou politiku v oblasti nájemného.

Věnujme se zhodnocení negativ a pozitiv své dosavadní práce a nabídněme východiska pro další samosprávu. My uděláme vše k zajištění co nejlepších podmínek pro náš společný život v Brně. Vážení občané, přeji vám do roku 2014 hodně zdraví.

Dosud klidným ulicím hrozí invaze heren



MARTIN ANDER
člen Zastupitelstva
města Brna
(Strana zelených)

V druhé polovině ledna projedná brněnské zastupitelstvo novou vyhlášku o regulaci heren v ulicích našeho města.

Důvodem navrhovaných přísných omezení je nejen udržení veřejného pořádku, prevence vandalizmu a kriminality, ale také zlepšení obrazu města. Ulice plné blikajících reklam s nabídkou „snadné“ výhry rozhodně nejsou tím Brnem, jaké bychom ho chtěli mít.

Návrhy zastupitelstva městských částí zatím směřují k tomu, aby prostor pro herny s automaty byl v Brně postupně umenšován. Začínají se však objevovat i hlasy, že regulace prostřednictvím vyhlášky nepřináší rych-

lé výsledky. A že by bylo účinnější se s provozovateli heren dohodnout, že v sociálně vyloučených lokalitách, například na Cejlu a Bratislavské, svoje herny zavou výměnou za to, že je budou moct provozovat jinde.

Takové řešení by ve svém důsledku bylo velmi nebezpečné. Problémy by nevyřešilo, jen by je přesunulo z Cejlu jinam, do dosud klidných ulic. Lidé závislí na hře nezačnou abstinovat jen proto, že to už do herny nemají 100 metrů, těch pár zastávek tramvají na Staré Brno, Veverí, do Štýřic nebo okolních čtvrtí si jistě dojedou. Ale až se problémy objeví i tam, bude na rušení nově povolených heren pozdě.

Někteří starostové před dvěma lety nově prosadili do vyhlášky plošný zákaz heren ve svých městských částech. Udělali to v době, kdy Kalouskovo ministerstvo vydávalo licence na videoloterijní terminály bez ohledu na městské vyhlášky, takže tímto gestem vstřícně požadavku občanů nic neriskovali.

Na jaře 2013 se ale situace otočila. Ústavní soud potvrdil to, co zelení říkali už dlou-



Ilustrační foto: tiny_packages/flickr.com

ho – vyhlášky obcí musí ministerstvo respektovat. Od té doby bylo zahájeno na podnět Brna řízení o zrušení několika tisíc vydaných licencí. Pokud bychom nyní od schválených zákazů couvli, bude si to ministerstvo vykládat tak, že Brno vlastně neví, co chce, a vydané licence nezruší. To bychom neměli připustit.

Provozovatelé hazardních přístrojů dobře věděli, že si pořizují licence v rozporu s názorem zastupitelstva. Měli by teď férově přiznat, že jim tento byznysplán nevyšel, a zavřít, ne se domáhat přesunu do nových, dosud klidných ulic.

Filmové plátno ukryté za brněnským orlojem



IRENA MATONHOVÁ
členka Zastupitelstva
města Brna (TOP 09)

Před pár dny jsme se úspěšně prodělali a propili do nového roku. Silvestrovská půlnoc má magickou moc – motivuje nás k novým předsevzetím a slibům, dává nám nové naděje. Věříme, že se splní naše sny, a zavazujeme se, že pro jejich naplnění uděláme vše, co je v našich silách.

My, zastupitelé města Brna, jsme si vědomi toho, že pro zdravý život našeho krásného města je důležité mít dobrý rozpočet. Během loňského roku jsme se snažili v komisích a výborech pro jeho kvalitní přípravu učinit maximum, i když ne vždy jsme měli jako opozice šanci s menším počtem hlasů některé

návrhy prosadit a naše možnosti ovlivnění konečné podoby rozpočtu jsou omezené.

Velkým úspěchem kulturní obce v roce 2013 byla skutečnost, že se podařilo přimět Radu města Brna (s následným podpořením v zastupitelstvu) k zavedení nového systému dotací v kultuře.

Těsně před schvalováním rozpočtu však do něj byla nestandardně vpašována pětimilionová dotace pro filmový festival Cinema Mundi, umně ukrytá mezi provozními položkami vedle pojistění orloje na náměstí Svobody. Podpora tohoto festivalu je nepochybně chvilhodná, nicméně v kontextu dohodnutého transparentního systému přidělování dotací jednoznačně nesystémová.

Nečekaný zvrat jednání prosincového zastupitelstva přineslo vystoupení ředitele festivalu Čadika, který navrhl, aby byla plánovaná dotace pro filmovou přehlídku z rozpočtu vyškrtána. Palec nahoru za velkorysé gesto a přání, aby si zmíně-

ný festival, jemuž se v Brně opravdu daří, finanční podporu vydobyl mezi ostatními žadateli.

Předpokládané absurdní představení o tom, jak naložit se zmíněnou částkou, se nakonec nekonalo, nicméně ani poté se jednání nezměnilo v nezáživnou selanku. Po dlouhém boji a přestřelkách mezi vládnoucími a opozičními barikádami skončila zmíněná částka v rozpočtových rezervách.

Duch absurdního divadla tak symbolicky připomenul pouze bod o pojmenování ulice po prvním porevolučním prezidentovi, který se ve svých hrách tomuto žánru věnoval. Ulička Václava Havla pod Petrovem, jíž se dostalo téměř jednomyslného schválení, se jistě stane místem, kam lidé rádi zavítají.



Foto: Z. Kolařík

Brněnské echo

- Radiomagazín města Brna
- Aktuální dění v jihomoravské metropoli
- Premiéra každou středu v 16.40 hodin na Hitrádiu Magic Brno (99,0 FM)
- Každé poslední pondělí v měsíci od 11 do 12 hodin speciální diskusní pořad

BRNĚNSKÝ METROPOLITAN

Příští číslo bude distribuováno 8. a 9. února 2014.

Brněnský Metropolitan čtete také na webové stránce metropolitan.brno.cz:

- delší verze článků
- více fotografií
- kompletní archiv
- aktuální číslo ke stažení

POMÁHAJÍ NEZIŠTNĚ

Ratolest dostává mládež ze šikmé plochy

Základem naší činnosti je prevence, s úspěchem řešíme příčiny, ne následky, uvádí o sobě občanské sdružení Ratolest Brno na svých webových stránkách. Zásady, které při tom ctí, jsou: své služby dětem, mládeži i rodinám poskytuje zdarma, důvěrně a bez ohledu na jejich národnostní či etnickou příslušnost, vyznání či politické přesvědčení.

Ratolest provozuje kluby Likusák a Pavlač, které jsou v Brně už poměrně známými pojmy. Tato nízkoprahová (tedy dostupná všem, kdo je potřebují) centra představují oázu a pevný bod pro děti a mládež ve věku od tří, resp. 12 (v Likusáku) do 26 let, kteří si v mnoha případech se svým volným časem nevědí rady.

Nacházejí zde nejen zábavu a hry jako ping-pong, fotbal nebo promítání filmů, ale rovněž pomoc terénních pracovníků a psychologů s výběrem učebního oboru, s hledáním brigády, s problémy ve vztazích, s šikanou, drogami a mnoha dalšími úskalími života.

Preventivní programy Ratolesti s názvem Změnit směr, Křížovatka a Aristoteles jsou určeny dětem a mladým lidem od 12 do 24 let, kteří spáchali trestný čin nebo se pohybují na hraně zákona. Sociální pracovníci a psychologové sdružení učí své klienty zvládat konfliktní situace a uvědomit si následky vlastních činů.

Problémy se probírají individuálně, ve skupinách, s rodiči i bez nich, součástí programu jsou přednášky i zážitkové akce mimo Brno. Výsledek je povzbudi-



Ratolest Ioni v říjnu oslavila 18 let svého působení. Foto: K. Vorlíčková

vý: 95 % klientů těchto programů v následujícím roce nespáchalo trestný čin.

Loni organizace rozvinula projekt Víme, jak z dluhové pasti s cílem objasnit mládeži riziko dluhů včetně následků.

„Ukázalo se, že naši klienti dluží nejčastěji za pokuty v městské hromadné dopravě, na druhém místě jsou pak dluhy za neplacení zdravotního pojištění, faktur za telefon a za internet,“ vysvětlil Martin Holíš z Ratolesti Brno.

„Máme tady například šestnáctiletého klienta, který dluží na pokutách za MHD přes 80 tisíc korun. Oblíbenou taktikou dětí je totiž vyhození pokuty od revizora do nejbližší popelnice,“ dodává Holíš. Pracovníci sdružení informují

a vzdělávají mládež prostřednictvím besed, vycházejí do terénu a rovněž komunikují on-line na sociálních sítích.

Kateřina Šefčíková

Víte, že...

Ratolest Brno je nezisková organizace, která si loni na podzim připomněla už 18 let své existence. Pomáhá mnoha způsoby dětem a mladým lidem z nefunkčních rodin a ze znevýhodněného prostředí zvládat problémy, trávit smysluplně volný čas a dostat se ze šikmé plochy. Sídlí na třídě Kpt. Jaroše 7b. Více informací najdete na webu www.ratolest.cz.

URBAN CENTRUM BRNO | Stará radnice | Mečová 5 | Brno | otevřeno | pondělí - pátek | 10.00 - 12.00 | 13.00 - 18.00 | hodin | telefon | +420 542 210 297 | e-mail | urbancentrum@brno.cz | www.urbancentrum.brno.cz



Urban centrum zve zájemce o budoucí podobu Brna k návštěvě. Pravidelně obměňovaná expozice nabízí informace o připravovaných i realizovaných záměrech, které mění tvář města, včetně projektu Europoint Brno.

Videoaktuality

- Události a dění v Brně obrazem
- Aktuální reportáže zhlédnete v sekci Videoaktuality na www.brno.cz.

JADRAN 2014

VÍTKOVICE TOURS
česká jednička na Jadranu

SLEVY až 25% do 31.1. 2014

Brno, Josefská 9, ☎ 542 211 478, brno@ckvt.cz



24. mezinárodní veletrh průmyslu cestovního ruchu

www.bvv.cz



23. mezinárodní veletrh turistických možností v regionech



Veletrhy GO a REGIONTOUR – festival chutí a zážitků!

Termín 16. až 19. ledna 2014 je na brněnském výstavišti vyhrazen veletrhům cestovního ruchu. Návštěvníky opět čeká pestrá nabídka zájezdů, výletních cílů, ale také nejrušnějších zážitků od adrenalinových sportů až po ochutnávky gastronomických specialit.



Hlavním tématem bude opět aktivní dovolená, a to v nejrůznějších podobách. Početnou cílovou skupinu cykloturistů osloví cyklistická vesnička s informačními materiály o cyklotrasách, cyklostezkách a doprovodných službách. Zajímavou novinkou bude prezentace elektrokol jako rostoucího trendu dopravy i turistiky. Podruhé se uskuteční projekt dovolená na vodě s nabídkou lodí a sportovních člunů, doplňků a vybavení pro jachting, potápění i další vodní sporty. Nově se představí také karavany. V prezentaci aktivní dovolené samozřejmě nebudou chybět ani české a moravské skiareály, které dostanou posled-



ní příležitost oslovit návštěvníky před jarními prázdninami, dále golfové resorty nebo novinky pro pěší turistiku, lázeňství a wellness.

V zážitkové turistice má své pevné místo regionální gastronomie, na jejíž ochutnávku se zájemci mohou těšit přímo na veletrhu. Opět se uskuteční gastronomický festival RegFoodFest a přímo v pavilonu P se otevře restaurace s nabídkou specialit z různých českých a moravských krajů, ale také ze zahraničních kuchyní. Asociace hotelů a restaurací ČR bude propagovat projekt Czech Specials a nově připravuje týmovou soutěž ve vaření, do které se pod vedením šéfkuchařů zapojí sami návštěvníci. Na stánku Asociace kuchařů a cukrářů ČR uvidíme názornou prezentaci stolničení a ukázky kuchařského i cukrářského mistrovství včetně výroby zmrzliny. Nabídku doplní regionální potraviny a velký prostor bude věnován také projektům Vína z Čech a Moravy a Svět kávy. Nový projekt Pivo bude atraktivní prezentací a degustací minipivovarů.

Více informací a podmínky návštěvnícké soutěže naleznete na www.bvv.cz/go-regiontour.

SIMPLY CLEVER

ŠKODA



NOVÉ ZÁŽITKY UŽ ČEKAJÍ



Kombinovaná spotřeba a emise CO₂ vozu Yeti: 4,6-8,0 l/100 km, 119-189 g/km

Nová ŠKODA Yeti

Připravte se na pořádnou změnu. Yeti Vás dostane svým designem a technickými vychytávkami. K nim patří například zadní parkovací kamera pro sebevědomé městské manévry, automatická převodovka DSG vždy zajišťující plynulou jízdu, bi-xenonové světlomety nebo elegantní nárazníky v barvě vozu. Navštivte svého autorizovaného prodejce ŠKODA a objevte nové možnosti, které se Vám nyní nabízejí.

skoda-auto.cz

f /skodacz

yt /skodacz

ts /skodacz

ŠKODA Pojištění
ŠKODA Finance od ŠkoFINU

Váš autorizovaný prodejce vozů ŠKODA:

AUTONOVA BRNO s.r.o.
Masná 20
602 00 Brno

www.autonova.cz
Tel.: 543 424 222
prodej@autonova.cz



Cestování za teplem

Nejisté zimní počasí neslibuje ani sněhovou nadílku, ale ani dlouhou řadu příjemných slunečných dnů. Nelákalo by vás sednout do letadla a vyrazit za sluníčkem? Vyměnit sních či bláto za písčitou pláž? Podívejte se, co které vzdálené kraje nabízejí.

Nejoblíbenější ostrovy

Poměrně blízko jsou třeba Seychely. I v zimě vás tu čeká příjemně teplé a vlhké prostředí.

Vzdálenější Mauricius leží na jižní polokouli, a to znamená, že do dubna tu panují příjemné letní teploty kolem třiceti stupňů. Azurové moře a světlý písek jsou dalšími bonusy této luxusnější destinace.

Do Afriky

Letní dovolenou tráví Češi často v Tunisu či Egyptě. Přes zimu zkuste objevit třeba Maroko. Chcete-li poznat pravou afri-

kou přírodu, zajedte do Keni. Je specifická díky teplému a vlhkému podnebí. Jihoafrická republika má zase rozvojem a etnickým složením blíž k Evropě.

Nebo dále do Asie?

Indonésie, Bali, Thajsko. Toto jsou destinace, které si Češi v posledních letech oblíbili. Zima vám tu rozhodně nebude. Celoroční teploty se pohybují v rozmezí od 25 do 35 stupňů.

Arabská kultura

V létě byste v arabské části Asie padali horkem. Teď v zimě

se tam budete cítit tak akorát. Za probádání stojí Spojené arabské emiráty. Poznejte tradiční arabskou kulturu, ale také stále se rozvíjející místa. Objevte zemi se spoustou kontrastů. Nabízí se třeba srovnání dvou ze sedmi emirátů – moderní Dubaje a tradičnějšího státu Fujairah.

Podívejte se na Kubu

Kubánky válejí na stehnech doutníky, Havanou projíždějí staré „ameriky“, Karibik doráží na bílou pláž Varadero... To jsou snové představy o krásách Kuby, které pomalu berou v trysku let za své.

Zkuste ještě zachytit něco z tohoto kouzla!

Kdo má rád aktivní odpočinek a chce si zaspotovat, zvolí termín, kdy nepanují extrémní vedra a málo prší, tedy zimu a začátek jara. Léto zase přeje těm, kdo se chtějí opálit, takže pro dovolenou na pláži Varadero se hodí tradiční turistická sezona od května do září.

Kuba nabízí i kulturní zážitky. Můžete poznat historii a výrobu kubánských doutníků na festivalu jim věnovaném (Havana, únor), podívat se na nízkorozpočtové filmy v městečku Gibara (duben), poznat spirituální duch Kuby během tradičního procesí na jižním pobřeží (Trinidad, březen), procházet se mezi pouličními umělci, kteří svými každodenními vystoupeními dostali ulice Havany na seznam památek UNESCO (duben) nebo vylovit kardinální úlovek v rybářské soutěži Memoriál Ernesta Hemingwaye (květen).

Jižní Amerika

Pokud zamíříte jižněji, dostanete se do Venezuely, Brazílie či Peru. Pokocháte se tam tradiční kulturou, která zahrnuje zachovalé památky na civilizaci Inků. Hojně je vychvalovaná i tamní kuchyně a přírodní krásy.



Peruánskými horami můžete putovat se zastávkami u místních kostelů a inckých kamenných staveb.



Zimní západ slunce na kubánském pobřeží.

ESO Nejlepší exotika

Sleva až 10% za včasný nákup (při rezervaci v ESO travel Brno min. 4 měsíce před odletem)

Největší výběr poznávacích zájezdů do více než 100 zemí.

Malý okruh Čínou	9 dnů	32.990	29.689
Čína – perly říše středu	13 dnů	47.990	43.189
Čína + Tibet	13 dnů	72.990	65.689
Západ USA	12 dnů	55.990	50.389
Vzhůru do Yellowstoneu	18 dnů	73.990	66.589
To nejlepší z USA	20 dnů	92.990	83.689
Velký okruh Mexikem	17 dnů	76.990	69.289
To nejlepší z Kuby	12 dnů	51.990	46.989
Okruh po Peru	14 dnů	97.990	88.189
Okruh sever. Thajskem	16 dnů	50.990	47.389
Putování Kambodžou	16 dnů	63.990	57.589
To nejlepší z Filipín	16 dnů	79.990	71.989
Okruh Indii a Nepálem	17 dnů	72.990	65.689
Perly Srí Lanky	9 dnů	44.990	40.489
Zlatý okruh Srí Lankou	15 dnů	62.990	56.689

ESO travel, Josefská 9, BRNO, tel.: 533 400 045, mobil: 777 363 630, email: brno@esotravel.cz

Nejrychlejší mobilní internet pokryl širší centrum Brna

V centru Brna se od konce října loňského roku můžete připojit v síti O₂ k mobilnímu internetu rychlostí až 75 Mb/s, tedy několikanásobně rychleji, než bylo dosud v sítích mobilní komunikace možné. Majitelé notebooků a tabletů tak mohou svá zařízení využívat se stejným komfortem, na jaký jsou zvyklí z kanceláře či doma s kvalitním pevným připojením.

„Od konce října síť LTE v Brně pokrývá širší centrum města a také areál Brněnských výstavišť a veletrhů. LTE od O₂ tak celkem pokrývá 40 % obyvatel okresu Brno-město,“ uvádí Tomáš Zetek z O₂. Operátor pokryl



Přehled tarifů mobilního internetu od O₂

	Rychlost	Objem dat	Cena
Mobilní internet M	až 20 Mb/s	1,5 GB	303 Kč/měs.
Mobilní internet L	až 20 Mb/s	3 GB	505 Kč/měs.
Mobilní internet XL	až 75 Mb/s	10 GB	757 Kč/měs.

sleva až 200 Kč měsíčně při kombinaci s pevným internetem nebo O2 TV

v polovině května sítí LTE již širší centrum Prahy a Letiště Václava Havla.

Pro práci i pro zábavu

Vysokorychlostní mobilní připojení k internetu uvítají jak ma-

nažeři a specialisté, kteří potřebují přijímat a odesílat velké objemy dat, tak i třeba studenti a IT nadšenci. Rychlé připojení umožňuje sledovat videa, hrát on-line hry či poslouchat hudbu.

„Provozují web na podporu exportu a denně se setkám se spoustou lidí v centru Brna i Prahy. Rozhodně bych uvítala, kdybych i na cestách mohla používat stejně rychlé a spolehlivé připojení jako mám doma,“ uvádí Jana Bábíková, podnikatelka a zakladatelka webu www.zijemevzahranici.cz.

Pro aktivaci LTE je třeba speciální SIM karta a LTE modem. Prozatím není možné připojení LTE využít na jedné SIM kartě společně s hlasovými službami, tato služba bude spuštěna v průběhu prvního čtvrtletí letošního roku.



LTE

max. rychlost stahování ▶ 75 Mb/s
max. rychlost odesílání ▶ 38 Mb/s
odezva 10–30 ms

3G

max. rychlost stahování ▶ 14,4 Mb/s (ve vybraných lokalitách až 42 Mb/s)
max. rychlost odesílání ▶ 2 Mb/s
odezva 50–150 ms

Více informací najdete na: www.o2.cz/LTE.

Stahování hry Angry Birds 34 MB

▶ 12 vteřin
▶ 51 vteřin

Sledování videa na YouTube

▶ < 1 vteřina načítání
▶ 9 vteřin načítání

Nahrání fotky na Facebook 2 MB

▶ 14 vteřin
▶ 36 vteřin

Móda pro společenskou sezónu

Před pár dny jsme sice teprve odstrojili vánoční stromček, ale právě to je signál, že nastal čas přemýšlet nad koupí společenských šatů na blížící se plesy. Okouzlit v krásném oblečení můžete i na večírku, v divadle nebo při jiném společenském setkání.

Může se stát, že dostanete pozvánku na akci, která vyžaduje určitý typ slavnostního oblečení. Někdy je v textu pozvánky dokonce přímo napsané, jaký druh šatů vám hostitelé doporučují. Jindy se od vás určitý typ šatů přímo samozřejmě očekává.

Ultra-formal (velmi formální) znamená totéž co white tie. Opět budete potřebovat velice formální společenské šaty.

Black tie

Tento výraz znamená v doslovném překladu černá kravata.



Jak se rozhodnout, kdy zvolit koktejlové šaty, kostýmek, společenské či plesové šaty? Co znamenají jednotlivé výrazy k předepsanému oblečení čili dress-code?

White tie

Výraz bílá kravata označuje nejslavnostnější a nejformálnější oblečení. Pro dámy to bezpodmínečně znamená dlouhou večerní róbu. Pánové se budou muset nasoukat do fraku, doplněného bílou košilí, vestou, bílým motýlkem a lakýrkami.

Od pánů se vyžaduje slavnostní smoking, tedy nikoliv pouhý oblek s kravatou. Od dam se očekávají dlouhé večerní šaty. Ty samozřejmě nemusí být pouze černé. Letos jsou velmi módní barvy jako tmavě modrá, vínová či fialová. V menší společnosti se proti bontonu neprohlašete ani v koktejlových šatech.

Pro styl formal (formální oblečení) většinou platí stejná pravidla jako pro black tie. V některých případech – třeba při slavnostní módní přehlídce či vernisáži, mů-

žete tento styl trochu odlehčit. Pánové mohou přijít ve smokingu doplněném černou košilí bez kravaty. Dámám zůstanou na výběr jak koktejly či elegantní večerní kostýmek, tak dlouhé večerní šaty.

Doporučí-li hostitel creative black tie, dává najevo, že sice půjde o formální událost, ale že máte značný prostor pro uplatnění módních trendů a vlastní osobnosti. Elegantně a vkusně můžete vypadat i v dlouhé sukni a nápaditěm topu. Pro mužské protějšky je opět vhodný smoking s klasickou bílou košilí nebo černou bez motýlku.

Semi formal

Nejvariabilnějším ze všech stylů oblékání do společnosti je semi-formal. Většinou to znamená, že velké večerní společenské šaty nebo smoking nejsou vhodné. Rozhodující je čas, kdy se událost koná. Začíná-li po 18. hodině, oblečte si koktejly. Partnerovi doporučíte a pochvalte tmavý oblek. Pokud vyrazíte dopoledne nebo odpoledne, připravte si elegantní kostýmek. Pánové by měli být v obleku, ale nemusí být nutně jen tmavý.

Cocktail

Na první pohled je jasné, že se jedná o večírek, a vhodné šaty jsou podle něj přímo pojmenované. Jsou to elegantní krátké šaty z vytríbeného materiálu. Doplníte je lodičkami na vysokém podpatku a malou kabelkou.

Dámy na ples

Na ples jsou pro dámy nejvhodnější dlouhé společenské šaty,

případně dlouhá sukně doplněná živůtkem či halenkou a jejich doplňky. Krátké šaty mohou volit jen mladé ženy a dívky. Kostýmy nejsou na ples vhodné.

Štíhlé dámy si mohou dovolit lesklé a pružné látky. Tmavá barva postavu opticky zeštíhluje, černá však může zvýraznit vrásky a nedokonalosti pleti. Vhodnou variantou jsou tmavé odstíny jiných barev – například vínová, tmavě modrá či olivově zelená.

Barvě a typu šatů musí odpovídat barva spodního prádla. Musí mít správnou velikost, rozhodně by se nemělo nikde zařezávat.

Boty na ples by neměly být uzavřené lodičky, které nosíte k sukním či kostýmům. Vhodná je kabelka menších rozměrů. Provedením by měla ladit s botami a šaty. Příliš malá kabelka ovšem nepůsobí dobře u vysokých a plnějších žen. K toaletě bez ramínek nesmí chybět plesové rukavice nad loket.

Pánové na ples

Pánové by měli být oblečeni do kvalitního tmavého obleku. Zahřnuje kalhoty, sako, košili s dlouhým rukávem a případně vestu. Pokud chcete vypadat elegantněji, je vhodný motýlek. Rozhodnete-li se pro kravatu, respektujte několik pravidel:

- sladte ji s oblečením partnerky
- dejte přednost decentnímu vzoru hodícímu se k obleku
- dbejte na perfektní uvázání kravaty
- spony na kravatu nejsou v módě

Z dalších doplňků můžete využít

speciální kapesníček. Měl by ladit s kravatou či motýlkem a být správně poskládaný.

Boty na ples by měly být elegantní a kvalitní, v barvě o jeden až dva odstíny tmavší než kalhoty. Samozřejmostí je dokonalá čistota a lesk. Pro tanec zvolte koženou podrážku s dobrým skluzem, která však zároveň poskytuje dostatečnou sta-

bilitu. Bílé či barevné ponožky se snad již na plesech neobjevují.

Pokud navštívíte nanejvýš pár plesů v sezóně, vystačíte s jedním kvalitním oblekem. Jste-li pravidelně zvaní na prestižní plesy, operní premiéry a VIP akce, investujte do kvalitního, nejlépe na míru ušitého smokingu.

Přejeme všem krásný rok 2014



... aby muži byli žádaní a ženy neztrácely nic ze svého šarmu přeje kolektiv značky ...

Volansky
PROSTĚJOV

Internetových obchodů jsou stovky. Jak poznáte ty dobré?

Na začátku loňského roku bylo v České republice 37 tisíc internetových obchodů. Vyplynulo to z údajů internetového srovnávače cen Heuréka.cz. Jejich tržby, podle ředitele Asociace pro elektronickou komerci Jana Vetyšky, dosáhly v roce 2012 již 43 miliard korun.

Tento typ obchodů obvykle prodává zboží levněji než klasické obchody, a navíc umožňuje nakupovat od počítače v obýváku po celé republice. A také po celém světě. Protože založení takzvaného e-shopu není nic složitějšího, objevují se každý rok také podvodné obchody či obchody nespolehlivé nebo s nekvalitními službami. Poradíme vám, jak se takovým obchodům vyhnout. Nebo alespoň, jak nedoznat škody.

Prvním vodítkem pro výběr internetového obchodu může být jeho známost, tradice či velikost. Obchod s tradicí nebude rozesílat místo objednaného zboží krabice s pískem. Takže když budete nakupovat ve velkých e-shopech jako je například Alza, Mall či Kasa, neriskujete. To samé platí pro firmu která zde inzeruje čističky vzduchu. Má certifikát ověřeno zákazníky (www.hogner.cz).

Ne vždy ovšem můžete požadované zboží získat u velkých prodejců. Pak je určitě dobré zajímat se o to, jak dlouho daný obchod existuje. Výhodou internetu je i to, že jeho prostřednictvím můžete celkem snadno získat reference těch, kteří zde nakoupili před vámi. Věnujte pozornost také kontaktu na firmu. Pokud nenabízí možnost osobního odběru zboží, může to být signál o tom, že není vše v pořádku. Projděte si pečlivě obchodní podmínky neznámého e-shopu. I v nich můžete najít náznaky, že se nejedná o solidní společnost. Když v nich například najdete informaci o tom, že zboží není možné vrátit, nebo jen za omezených podmínek, najděte si jiného dodavatele. Tyto povinnosti totiž internetovým obchodníkům ukládá zákon (viz rámeček Desatero).

Dalším vodítkem může být informace o tom, zda je obchod členem Asociace pro elektronickou komerci (APEK). Ta má nyní 312 členů. Ti musí dodržovat stanovy, jež je zavazují k poctivému obchodování. Ještě lepší je, když vámi vybraný obchod je držitelem certifikátu Certifikovaný obchod. Zda je obchod opravdu jeho držitelem, si můžete ověřit na stránkách APEK. V takovém případě máte nejen jistotu férového obchodu, ale také hladkého průběhu případné reklamace.

Při prvním nákupu v neznámém obchodě nikdy neplaťte předem ani neplaťte kartou. Tu používejte pouze u prověřených obchodníků! V tuzemsku je naštěstí možný nákup na dobírku. Ten je, zejména pro první nákup, ideální. Platíte při převzetí zakázky, kterou nemusíte převzít, pokud má porušený obal.

Když je zboží v e-shopu, který neznáte, nápadně levné, může jít o takzvaný šedý dovoz. Cenou za nízkou cenu pak mohou být zásadní problémy při reklamaci nebo uplatňování záruky. (sc)

Desatero bezpečnějšího internetového nakupování

1. Věnujte velkou pozornost výběru správného obchodu, ne vždy znamená nejnižší cena nebo líbivý vzhled nejlepší volbu.
2. Pokud nemáte s vybraným obchodem zkušenosti, zjistěte si na internetu nebo od známých pozitivní reference.
3. Hledejte na stránkách obchodu logo certifikace APEK, SAOP

či Heuréka, nákup je pak bezpečnější. Můžete využít například katalogu certifikovaných obchodů www.certifikovany-obchod.cz.

4. Zjistěte, zdali obchodník na www stránkách poskytuje své identifikační údaje a uvádí nákupní řád, obchodní a reklamační podmínky, ze zákona je tak povinen. Nepodceňujte obsah ná-

kupního řádu či obchodních a reklamačních podmínek, čtěte je!

5. Buďte pečliví při vyplňování objednávky a při zadávání bezhotovostní platby (převodem, kartou, platební bránou či SMS). Jde-li o váš první nákup, volte jako způsob platby raději dobírku.
6. Při převzetí zásilky od dopravce zkontrolujte neporušenost

obalu zásilky. Porušenou zásilku nepřebírejte, sepište protokol s dopravcem a kontaktujte obchodníka. Cena za zásilku musí odpovídat té, kterou vám obchodník potvrdil.

7. Při nákupu přes internet máte ze zákona právo u většiny zboží od smlouvy odstoupit do 14 dnů od jeho převzetí.
8. Reklamaci je povinen obchodník vyřídit nejpozději do 30 dnů.

Informace o postupu reklamace byste měli najít na webu obchodu.

9. Pokud nakupujete opakovaně, snažte se využívat služeb obchodů, se kterými jste byli v minulosti spokojeni.

10. V případě, že si nejste jistí důvěryhodností vámi vybraného obchodu, můžete se s žádostí o radu obrátit na info@apek.cz.

Zdroj: APEK

Chraňte se před smogem, inverzí a mikročásticemi...

Ostrov čistého vzduchu v moři smogu a škodlivin!



Ionic-CARE® Triton X6
Přístroj si můžete zvolit v černé, stříbrné nebo perleťové bílé variantě

cena 3.333 Kč/ks
cena 2.990 Kč/ks od 2 ks

Ionic-CARE® Triton X6 – ionizátor a čistička v jednom

 Již 5 let nejprodávanejší čistička v ČR!
97 % reálných uživatelů je spokojeno s přístrojem*

Ionic-CARE® Triton X6 v sobě díky hi-tech technologiím kombinuje výkonnou čističku vzduchu a ionizátor. Čištění vzduchu s účinností 90–96 % probíhá naprosto nehlukně a s nulovými náklady na výměnné filtry. Cirkulaci vzduchu v přístroji totiž zajišťuje soustava elektrod, které pohybují vzduchem pomocí tzv. elektronového větru. Tato moderní technologie nahrazuje zastaralé, hlučné a energeticky náročné ventilátory. Nečistoty jsou zachyceny na elektrostatickém filtru. Na jeho ploše (1.100 cm²) spolehlivě ulpí nejen polévatý prach, ale i chemikálie, cigaretový kouř, pyly a jiné alergeny, viry, bakterie, plísňe a například i rozpadové prvky radonu. Přístroj disponuje třemi výkonovými stupni a jeho spotřeba je maximálně 15 W.

Proč ionizovat vzduch?

- » zlepšíte dýchání
- » odstraníte alergeny a prach
- » ničíte viry a bakterie
- » snížíte působení radonu
- » zlepšíte koncentraci a paměť
- » zlepšíte pracovní výkonnost
- » zkvalitníte spánek
- » snížíte krevní tlak
- » zmírníte depresivní stavy
- » pomoc při hubnutí
- » podpoříte růst rostlin

více na www.ionic-care.cz



Filtry není třeba nikdy vyměňovat! Stačí je jen občas jednoduše vyjmout a ořídit. Účinek filtrace ihned vidíte!

Až 70 % Čechů dýchá škodlivý vzduch! Od roku 2006 zemřelo kvůli znečištěnému ovzduší bezmála 34 tisíc Čechů a další tisíce lidí se musely léčit v nemocnicích. Vysoké koncentrace polévatého prachu, chemikálií a jiných nečistot vážně ohrožují naše zdraví. Hygienici v těchto dnech bijí na poplach a doporučují nevětrat. Je ale prostředí v uzavřené místnosti skutečně zdravější než to venkovní?

V moderních bytech a kancelářích dýcháme škodlivý vzduch, který dokáže zkrátit život i o několik let a cítíme se v něm unavení a nervózní. Prachové mikročástice, smog, jedovaté chemické výpary z umělých hmot a nábytku, bakterie, viry, spóry plísní, výkaly všudypřítomných roztočů – to vše se v uzavřených prostorách koncentruje. Potom, zejména v chladnějších obdobích roku (pod-

zim, zima), kdy méně větráme, působí tyto škodlivé látky na náš organismus prakticky celý den. Největší část škodlivin přitom proniká do těla právě plícemi. Přes tenkou plicní sliznici totiž profiltrujeme neuvěřitelných 75.000 litrů vzduchu denně.

Nemocné domy: Aniž si to uvědomujeme, polovina z nás nějakým způsobem trpí Syndromem nezděných budov – SBS (angl. Sick Building Syndrom). Ten způsobuje řadu potíží od bolesti hlavy, nespavosti, snížené koncentrace, alergií, astmatu, akutních i chronických onemocnění plic, až po těžké deprese i rakovinu. Moderní stavební materiály, utěsněná okna, běžící klimatizace, vaření na plyn, syntetické koberce, umělý nábytek, televize, monitory, kopírky a dalších zhruba 20 vlivů dohromady vytváří uvnitř budov – tedy tam, kde trávíme 80 % života – zdraví škodlivé prostředí!

Ionizace vzduchu: Součástí tohoto jedovatého koktejlu chemikálií, statické elektřiny, ozónu, mikročástic prachu apod., jsou i vzduš-

né ionty resp. iontová nerovnováha. Ovzduší, ve kterém trvale pobýváme, by mělo podle doporučení Státního zdravotního ústavu obsahovat minimálně 1.250 záporných iontů (aniontů) na cm³. A zatímco v přírodě (na horách, u moře, v lese, u vodopádů) dýcháme vzduch s koncentracemi až 10.000 vzdušných aniontů v cm³, v interiérech, kde žijeme a pracujeme, jsou hodnoty většinou blízké nule.

Právě díky vysoké koncentraci prospěšných vzdušných aniontů je nám tak dobře celý den. Největší část škodlivin přitom proniká do těla právě plícemi. Přes tenkou plicní sliznici totiž profiltrujeme neuvěřitelných 75.000 litrů vzduchu denně. Díky ionizátoru Ionic-CARE si takovou příjemnou atmosféru nyní můžete vytvořit i doma.

Dárek ZDARMA!

Ionic-CARE XJ-100 – osvěžovač a čistič pro lednice, toalety a šatní skříň v hodnotě 450 Kč zdarma!

** Tento přístroj neutralizuje pachy a pročišťuje vzduch v lednici, koupelně, šatně a kdekoli jinde. Navíc omezuje výskyt bakterií, zabíjí plísňi a v lednici udržuje potraviny déle čerstvé.

Pro získání dárku stačí zadat při objednávce kód:

kód 9SP

 **Jsmo držitelé certifikátu "OVĚŘENO ZÁKAZNÍKY"**

* V červnu 2013 byla provedena anketa mezi uživateli Ionic-CARE Triton X6, které se zúčastnilo 1.400 respondentů. Tito uživatelé nejčastěji chválí viditelné snížení prašnosti, zmírnění alergických potíží s dýcháním a zlepšení spánku v důsledku ionizace. Dále jsou spokojeni s tichým chodem a snadnou údržbou.

Poštovně zdarma pro objednávky přijaté do 28. 2. 2014

800 112 111 www.ionic-care.cz

Objednávací linka zdarma

** Akce trvá do 28. 2. 2014 nebo do vyprodání zásob



Kromě kroužků nabízí Vesna i kurz pro pečovatele

Vesna, vzdělávací spolek se 140letou historií, zůstává i na začátku 21. století věrna svému původnímu poslání. I dnes nabízí široké možnosti rozvíjení znalostí a dovedností nebo možnost setkávání se v klubech.

Od ledna přijímá Vesna ve svém sídle na Údolní 10 přihlášky do druhého pololetí jazykových, pohybových, počítačových a dalších kurzů.

Hrát na kytaru, klavír či flétnu se ve Vesně učí děti už od čtyř let. Pro malé je tu i kroužek Notičky a Zpěváci, další chodí do Balerínky a do „dramatáku“. Od mala se zde děti učí i základům angličtiny, pokračují ve školním věku a dále v kurzech pro dospělé.

Dospělým jsou určeny dopolední kurzy jógy či odpolední a večerní hodiny cvičení pilates, bodystylingu a zdravotního cvičení pod vedením fyzioterapeutky. V počítačových kurzech se zase naučí pracovat s digitální fotografií i „skypovat“ nebo nakupovat po internetu.

Další možnosti rozvíjení znalostí dávají jazykové kurzy: kromě zmíněné angličtiny se zde vyučuje němčina, ruština a francouzština. Příležitost tvoří i pracovat s mnoha druhy materiálů představují kreativní hodiny pro veřejnost. „O kurzy je celoročně velký zájem,“ potvrdila Helena Matulová z Vesny.

Novinkou je od 17. ledna kvalifikační kurz Pracovník v sociálních službách – Pečovatel(ka) o seniory a handicapované. „Absolvování kurzu je podmínkou k vykonávání profese pečovatele. Kurz může být přínosný i pro ty, kdo doma pečují o blízkou osobu,“ vysvětlila Matulová. Rozsah kurzu je 162 hodin, teoreticko-praktická část probíhá v učebně na Údolní 10 a součástí je i praxe (32 hodin) v sociálních zařízeních. Kurz bude ukončen závěrečnými zkouškami. „Zájemcům vystavíme i certifikát v německém jazyce uznávaný v Rakousku a Německu,“ uvedla Matulová.

Více informací najdete na webu www.vesnaspolek.cz. (šef)

Průzkum ukázal, že naděje mezi lidmi stále je

Svůj osobní život v letošním roce vidí lidé spíše optimisticky. Netýká se to však hodnocení národní politiky, ekonomiky nebo sociálních otázek. Vyplývá to z prvních výsledků mezinárodního výzkumu Naděje 2014, do které se Česká republika zapojila vůbec poprvé díky Psychologickému ústavu Filozofické fakulty Masarykovy univerzity.

Během loňského listopadu odpovědělo v internetovém dotazníkovém šetření více než 1400 respondentů ve věku 15 až 75 let. Převážná většina z nich byly ženy. „První výsledky analýzy dat ukazují, že i když to tak nemusí vypadat, mezi lidmi naděje stále je,“ uvedla garantka výzkumu pro ČR Alena Slezáčková.

Nejčastěji dotazovaní vkládají naději sami v sebe a pro mnoho lidí jsou zdrojem naděje i životní partneři a přátelé. „Průzkum ukázal, že významně pro naše osobní naděje jsou i příklady jiných lidí, kteří si umějí v životě poradit,“ doplnila Slezáčková.

Důraz na mezilidské vztahy je patrný i z toho, co si lidé v roce 2014 nejvíce přejí. Na prvním místě je šťastné partnerství, manželství a rodina. Hodně lidí touží po dobrém zdraví a harmonii v životě a na čtvrtém místě v celkovém hodnocení jsou dobré a důvěrné vztahy s druhými lidmi. Přání mít více peněz nebo být úspěšný v práci se ve výzkumu ocitly na opačném konci žebříčku.

Mezinárodní průzkum umožní srovnání se zapojenými zeměmi, v současnosti je k dispozici základní srovnání se Švýcarskem. Podle něj jsou Češi méně optimističtí než Švýcaři, méně spokojení s mezilidskými vztahy a vykazují menší míru naděje. Na rozdíl od Švýcarů však vidí svůj život jako smysluplnější. (red)

Lidé bez domova nejsou neviditelní

Žijí 24 hodin pod širým nebem, a když to nebe začíná být zatažené a mrazivé, jejich život se stává těžším. Brněnští bezdomovci, lidé v nouzi, lidé, které jejich šťastnější spoluobčané někdy raději „nevidí“, zvláště v zimních měsících potřebují pomoc.

O peripetiích, jež jim přináší život na ulici, si brněnští bezdomovci mohli osobně popovídat se sociálními kurátory a představiteli města 17. prosince 2013 na tradičním, v pořadí již osmém vánočním setkání, které na svém pracovišti v Křenové ulici uspořádali pracovníci oddělení sociální prevence a pomoci Odboru sociální péče Magistrátu města Brna. Na realizaci setkání a přípravě pohoštění, tedy řízku, bramborového salátu a cukroví, se podíleli i sami klienti.

Lidé bez domova o konkrétních úskalích pobytu na ulici i snah o návrat do běžného života diskutovali s náměst-



▲ Náměstkyně Jana Bohuňovská s klienty sociálních kurátorů mluví o úskalích pobytu na ulici i snah o návrat do běžného života. Foto: Z. Kolařík

Nejezte, nepijte ani nežijte blbě, vyzývá festival

Je libo bizona či šnečí ragú? Blíží se pátý ročník Grand Restaurant Festivalu,



▲ Foto: H. Štěrba

ly, který dává možnost ochutnat za zvýhodněné ceny gastronomické speciality.

„Filozofií festivalu je naučit Čechy kultuře stravování, podporovat tradiční recepty i objevovat nové chutě, vychutnávat si jídlo, nepřejídat se a sázet hlavně na kvalitu surovin i přípravy,“ uvedla Dominika Vrkotová za pořadatele.

Festival probíhá od 15. ledna do 28. února v 82 nejlepších restauracích z publikace Maurerův výběr Grand Restaurant 2014 ve 30 městech po České republice, včetně Brna.

Gurmání se mohou těšit například na marinovaný steak z oslí svíčkové, bizona,

šnečí ragú s bazalkou, ráčky v rakytníku či zmrzlinu z kozího sýra s višňovým kompotem. Kdo má rád tradiční pokrm, ochutná pečený bůček na kofele s pastinákovým pyré a zimní zeleninou, silný bažantí vývar (consommé) s estragonovým nočkem či restované hřebínky z divočáka s demi-glace z černého rybižu. A sladká tečka na konec? Třeba levanulový tvarohový dort či teplá čokoládová polévka ovoněná lanýží.

K účasti na Grand Restaurant Festivalu je třeba mít zakoupenou festivalovou ochutnávku ve vybrané restauraci. Ochutnávky se pohybují v rozmezí

od 250 do 600 korun, přičemž hosté si mohou vybrat základní, dvouchodovou nebo tříchodovou degustaci (s nápoji).

Navíc je možné si přibjedenat speciální Mňam balíček, který kromě degustace zahrnuje i hotelové ubytování a zajímavý gastronomický program, například setkání se šéfkuchařem, prohlídku kuchyně, ochutnávku vín a další aktivity. Jezdit budou i Mňam busy a Mňam vlaky – speciální jednodenní nebo dvoudenní gastronomické výpravy.

Více informací najdete na webu www.grandrestaurantfestival.cz. Dita Havlíčková

Audiostezka vypráví příběhy stromů

Pro zájemce o brněnskou architekturu je od roku 2011 připraven elektronický manuál, který je provede devíti stezkami lemovanými pozoruhodnými stavbami z první poloviny 20. století. Nyní existuje i stezka zaměřená na jiné než architektonické velikány – na významné stromy.

V závěru listopadu 2013 dokončili dobrovolníci Hnutí Brontosaurus naučnou audiostezku, která mapuje zajímavé brněnské stromy. „Návštěvníci tak poznávají příběhy jednotlivých stromů a míst, kde se nacházejí,“ popsal koordinátor projektu Audiobmo.cz Martin Hnyk. Autory inspirovala podobná audiostezka v Teplicích.

„Stromy vybíral realizační tým a konzultoval je s proděkanem Lesnické a dřevařské fakulty Mendelovy univerzity Petrem Maděrou. Ke každému z nich pak



▲ Lípy velkolisté na Komenského náměstí. Foto: Z. Kolařík

účastníci projektu dohledávali co nejvíce informací,“ popsal zrod stezky Hnyk. Cílem projektu je zvýšit povědomí Brňanů o listnácích a jehličnanech, kolem kterých většinou bezmyšlenkovitě chodí do práce nebo za nákupy.

Z webu www.audiobmo.cz si lze vytisknout mapu s 11 zastaveními a stáhnout MP3 nahrávky. Jejich přepis je na stránkách také zveřejněn. Stromy se nacházejí převážně po obvodu historického jádra města, jde například o lípy velkolisté na Komenského náměstí, pavlovni plstnatou u Bílého domu na Žerotínově náměstí, dub letní v parku na Moravském náměstí nebo jinan dvoualoký na Biskupské pod Petrovem. Kolemjdoucí přímo na místě upozorní značka s webovou adresou projektu na chodníku. Zuzana Gregorová

Aliance znovu vítá frankofily ve svém sídle

Skleníčkou jablečného cidru si koncem loňského listopadu připili členové a příznivci brněnské pobočky Alliance française při znovuotevření prostor této instituce po několikaměsíční rekonstrukci.

Ve druhém patře „Muzejky“ na Moravském náměstí 15 je pro frekventanty jazykových kurzů i další návštěvníky opět otevřeno. Sály a učebny jsou nejen zrenovované, ale získaly i nová pojmenování po francouzských a frankofonních městech, například po Rennes, které s Brnem spojuje už 49 let trvající partnerství.

Novinkou v obnoveném provozu budou také pravidelná setkávání Čechů, Francouzů, frankofilů a frankofonních lidí. „Jsou zvaní na Ciné Café, promítání francouzských filmů zdarma pro členy a studenty Francouzské aliance, vždy třetí úterý v měsíci od 19 hodin,“ řekla Martinová.

Zdejší jazykové kurzy jsou uzpůsobené pro všechny kategorie studentů a pro různé stupně pokročilosti. Zvláštností

svazcích, časopisy, denní tisk, hudba na CD a filmy na DVD. V pravidelných konzultačních hodinách je zástupce francouzské ambasády připraven zodpovědět dotazy na studium nebo stáž ve Francii.

Posezení jako v obýváku

Kdo se chce v prostorách aliance chvíli zdržet, může v klidu posedět v l'au byvaku. „Jde o slovní hříčku, čte se to lobyvak,“ vysvětlila Aude Martinová. „Chtěli jsme návštěvníkům dát příležitost číst si, studovat nebo se bavit a při tom pohodlně sedět na gauči jako v obýváku. Proto vzniklo toto zákoutí.“

Novinkou v obnoveném provozu budou také pravidelná setkávání Čechů, Francouzů, frankofilů a frankofonních lidí. „Jsou zvaní na Ciné Café, promítání francouzských filmů zdarma pro členy a studenty Francouzské aliance, vždy třetí úterý v měsíci od 19 hodin,“ řekla Martinová.

Zdejší jazykové kurzy jsou uzpůsobené pro všechny kategorie studentů a pro různé stupně pokročilosti. Zvláštností



▲ Parlez-vous français? Knihovna nabízí 5000 svazků, časopisy, denní tisk, hudbu na CD a filmy na DVD. Foto: Alliance française

jsou intenzivní víkendové kurzy. Aliance je zároveň zkušebním centrem, kde probíhají zkoušky pro získání certifikátů DELF a DALF. 5. února aliance pořádá

Studentský salon, který přinese nabídku možností studia na brněnských vysokých školách souvisejícího s francouzštinou. Kateřina Šefčíková

Starým stavbám se podařilo vdechnout nový život

Podíváme-li se na leteckou mapu měst, uvidíme je mezi šedou zástavbou a zelenými plochami parků a lesíků. Hnědá pole opuštěných průmyslových, vojenských či zemědělských areálů. Odtud označení „brownfields“. Tyto lokality mají často mnohá plus – polohu v centru města, dobrou dopravní dostupnost, hezké okolí, napojení na inženýrské sítě. Město Brno klade velký důraz na jejich obnovu a nové využití. V Urban centru na Staré radnici (Mečová 5) je do 15. února k vidění výstava, která ukazuje, jak se podařilo některým zanedbaným plochám a objektům vdechnout nový život.



▲ Sídlo obchodníků a úředníků. Soubor budov na Staré osadě známý jako Aeskulap zůstal po privatizaci v 90. letech nedostavěný a vystřídal tři desítky vlastníků. Za peníze veřejné i soukromé byl objekt zrekonstruován a od roku 2005 centrum Nová Osada slouží obchodu, administrativě a službám. Mimo jiné tu sídlí Úřad městské části Brno-Židenice a pobočka Městské správy sociálního zabezpečení. Foto: Z. Kolařík



▲ Zelené město Slatina. Areál kasáren při ulici Řípské byl vybudován mezi 1. a 2. světovou válkou jako zázemí vojenského letiště. Aktuálně se zde dokončuje první etapa výstavby bytových domů a začaly práce na etapě druhé. Výsledkem komplexní revitalizace bude asi 450 nových bytů, 800 parkovacích míst, plochy zeleně a sportu, obchodně-administrativní a společenské centrum, sportovní hala, zdravotní středisko s domem pro seniory atd. Foto: Z. Kolařík



▲ Bývalá škrobárna Žije. V roce 1844 byla u Dornychu postavena továrna na výrobu bramborového škrobu, která se do roku 1911 stala největší škrobárnou Rakouska-Uherska. Společnost CTP Invest areál v roce 2006 po 15 letech chátrání koupila a postupně jej revitalizuje. Upraveno bylo i koryto řeky Ponávky, protékající areálem. Kromě zrekonstruovaných industriálních budov tu vyrostlo sedm nových jednopodlažních objektů. Foto: Z. Kolařík



▲ Misto dětí seniorů. Přestavbou bývalé školky ze 70. let na Vavřínecké ulici v Komině vznikl bytový dům s pečovatelskou službou se 17 byty. Budova, kterou v posledních letech jen částečně využívala knihovna Jiřího Mahena, byla v havarijním stavu. Při rekonstrukci byl kladen důraz na potřeby seniorů – možnost komunikace s ostatními obyvateli a vizuální kontakt s okolím. V přízemí vznikl také nebytový prostor pro pobočku zmíněné knihovny. Foto: Z. Kolařík



▲ Na Hněvkovského je doma sport. Dřívější zahradnický areál nyní slouží pro sport a rekreaci všem Brňanům. Revitalizace lokality započala v letech 2007–2008 vybudováním baseballového stadionu, později tu bylo otevřeno víceúčelové i fotbalové hřiště včetně zázemí pro malé fotbalisty, cyklistická stezka s in-line oválem a dětskou BMX dráhou, tréninkové hřiště na baseball a tři hřiště na pétanque. K občerstvení slouží hospůdka U Lamy. Foto: Z. Kolařík



▲ Byty pro mladé i starší. Bývalý domov mládeže Juventus v Kohoutovicích sloužil od svého vzniku v 80. letech jako internátní ubytovna. V roce 2011 byl pro nevytíženost a špatný stav uzavřen a následně přestavěn na dům s pečovatelskou službou a se startovacími byty pro mladé rodiny. Město za revitalizaci zaplatilo zhruba 65 milionů korun. Foto: Z. Kolařík



▲ Kanceláře pod Petrovem. Lokalita v blízkosti křižovatky Nové sady – Hybešova byla po dlouhé roky využívána jako stavební dvůr. Projekt Titanium vytvoří v této části města komplex administrativně-obchodních objektů. První etapa – stavba dvou sedmipodlažních budov – začala v roce 2008, ale byla na tři roky přerušena. Nyní už jsou obě budovy dokončené a v další etapě je plánováno doplnění areálu o rezidenční část a hotel. Foto: P. Benda



▲ Úložiště pro archiváře. Budova na Přední v Černovicích sloužící původně k transformaci elektrického proudu z oslavské elektrárny prošla na přelomu let 2001 a 2002 komplexní rekonstrukcí a dostavbou a dnes slouží Archivu města Brna. V přízemí objektu jsou sklady, dílny a technické a sociální zázemí. V prvním patře se pak kromě depozitářů nachází i knihařská a restaurátorská dílna a badatelna s půjčovnou pro veřejnost. Foto: M. Schmerková



▲ Informatici za zdi kláštera. Chátrající areál bývalého kláštera přeměnilo Vysoké učení technické na objekty pro Fakultu informačních technologií. V historických budovách vznikly výukové prostory, pracoviště ústavů a děkanát. Laboratoře, technické místnosti, ubytovací a stravovací služby a společensko-kulturní zázemí jsou umístěny do nově vybudovaného komplexu. Obě části areálu jsou propojeny pěší lávkou přes ulici Božetěchovu. Foto: FIT VUT v Brně

Důležité

Mapu brownfields a další informace k tématu najdete na webu města www.brno.cz na hlavní stránce pod záložkou Mapy.

Fotostranu připravily Dita Havlíčková a Zuzana Gregorová s využitím textů z výstavy Brno brownfields 2013 v Urban centru

Přeložte z hantecu aneb Vo levým vosudu lontu Kladruby

V říjnu jsme v hantecovém zadání vydolovali z brněnské historie zmínku o zaniklé obci Kladruby. Vasil Tesil tak navázal na sérii limericků od Albirea, věnovanou jednotlivým čtvrtím našeho města.

Viska Kladruby (někdy se uvádí jako Kladroby) se kdysi nacházela u Žebětína. Za třicetileté války padla za oběť drancujícím Švédům a už nikdy nebyla obnovena. Zůstalo po ní jen jméno jedné trati – V Kladrubech.

Po dvouměsíční pauze v listopadu a prosinci se nyní dostávají ke slovu čtenářské verze této pozapomenuté storky.

VO LEVÝM VOSUDU LONTU KLADRUBY

Za Žebálem bévávaly Kladruby,
Švédí všecko vobrátili naruby,
čorlí love, goldnu taky,
mázli žhavku na baráky.
Šmytec, borci, v gébišu só Kladruby.
(Vasil Tesil)

Najít tu ves dnes nemáš ambice

První překladatel připojil k zvěsti o tragickém osudu vsi Kladruby malý dodatek. Či spíš návrh?

Kladruby bývaly u Žebětína vesnice,
na které se Švédové vyřádili velice.
Poté, co domy „vybilili“,
při odchodu je zapálili.

Najít tu ves dnes nemáš ambice.
(Připomenout by ji mohla
v Žebětíně ulice.)
(Překlad: Petr Dvořáček)

Do básně se s vervou obula i čtenářka Vlasta, a to hned ve chvíli, kdy vytáhla ze schránky říjnové číslo BM. Tady je její povedené dílko, kterému neublížil ani první sníh a mráz.

Za Žebětínem stávala vesnice,
byla tichounká, malebná velice.
Pak do ní divocí Švédí vtrhli,
pobrali, zničili a potom zdrhli.
Nemáme u Brna Kladruby více.
(Překlad: Vlasta Nepivodová)

Hned dva výtvořené stejným mottem stvořil Bob Šajtan. Nadčasové motto zní: V Brně lidé dávno vědí, kde že v Čechách sídlí Švédí.

Dočasná tragédie kladrubská

Ves Kladruby u Žebětína
v klidu, míru žila,
než ji banda divých Švédů
ohněm vypálila.
Zlato, peníze i konta
z účtů obce vybrali.
S lupem trapem směrem Čechy
potom koňmo spěchali.
A vesnička Kladruby?
U Labe se později objevila.

Kladrutrágo

Tam, kde je dneska Žebětín,
hned vedle stála ves
a měla jméno Kladruby.
Neštěkne po ní pes.
Tu vesnici nám vypálili
skandinávští Švédí
a co tam všechno nakradli,
jen oni dobře vědí.
Jen Kladruby dál coby ves
teď (u Labe!) zas stojí dnes.
(Překlad: Bob Šajtan)

Jeden z nejvěrnějších překladatelů se rozhodl omezit sám sebe dodatečnou podmínkou. Rozhodl se, že se vyhne svůdnému rýmu Kladruby – naruby.

Zlato, groše kořistili...

Poblíž, kde je dneska obec Žebětín,
hezká ves Kladruby vzala konec tím,
že ji Švédí vypálili, zlato, groše kořistili.
Zaniklo tak za těch válek víc dědin.
(Překlad: Stanislav Havlík)

Další čtenář sice nabídku samozřejmě odmítl, předností jeho překladu je však především jednoduchost dotažená do maxima:

O zlém osudu vesnice Kladruby

Za Žebětínem, kde byly Kladruby,
Švédové vše obrátili naruby.
Vzali peníze i zlato,
vypálili domy nato,
od té doby už tam nejsou Kladruby.
(Překlad: Jan Daniel)

Přispěvatelka Líza poslala dvě dějově propracované verze kladrubské storky. Jednu rozsáhle a naprosto pesimistickou, druhou ještě podrobnější a realističtější, avšak na konci přece jen s jiskřičkou naděje.

Tragický osud Kladrub

Proti Švédům stály Brňanů pěsti,
proto zúčtovali s vesnicí, s městy.
Loupili! Vraždili! Pálili!
Kladruby na to doplatily.
Dodnes z nich zůstal jen kousek cesty.

Švédští vojáci táhnou na Kladruby,
nad vesnicí se stahuje mračno záhuby.
Doškové střechy oheň spálil
Kouř z lidských těl se k nebi valil.
V Kladrubech zve se jen cesta za humny.

Osud Johanky z Kladrub

Matička posílá dceru na návštěvu.
Johanka utíká po cestě, po břehu.
A zatím Kladruby Švédí zavalili.
Loupili! Vraždili! Domy zapálili!
Z matičky strhali blůzku i zástěru.

Tatiček bránil se, tak ho tam zabili.
A mladší sestřičku – tak tu umučili.
Johanka vrací se k domovu lesíčkem,
tam ona setká se s uprchlým bratříčkem.
Z Kladrub nájezd Švédů jen ti dva přežili!

Kam pak spolu došli? Za brněnskou bránu!
Za hradbami města hledali ochranu.

S vírou ve vítězství tam Brno bránili,
i jejich zásluhou je Švédí nedobyli,
vždyť bratr v jedenáct šel zvonit

do chrámu.
(Překlady: Líza)

Stejně jako mor by vlez

Do překladatelského klání se po prodlevě, naplněné stěhováním a zařizováním nového bydlení, zapojil i čtenář Dušan. Přejeme mu, ať jej Brněnský Metropolitan vždycky čeká ve schránce i na nové adrese. Výsledek jeho veršotepeckého umu je opět stručný, vtipný a výstižný.

Kladruby za Žebětínem byla ves,
přišli Švédí – stejně jako mor by vlez.
Brali zlato, šperky, prachy. Stodoly a domy,
věž i kostel shořely.
O Kladrubech žádný atlas neví dnes.
(Překlad: Dušan Benža)



☑ Kde přesně stávala ves Kladruby? Na archivní vojenské mapě z roku 1920 je trať (s názvem Kladroby) umístěna jižně od Farinovy zatáčky (viz foto) na starém Masarykově okruhu, přibližně západním směrem od Bačného pomníku nahoře v Kohoutovicích.

„Tento díl Hantecu je docela poučný,“ pochválil čtenář Karel. „Ač jsem rodilý Brňák, o existenci Kladrub u Žebětína jsem dosud nevěděl.“

Vasil Tesil byl ve svém rýmování velice stručný. Já jsem si proto dovilil přidat ještě jednu sloku – o následcích švédské brutality pro současnost.“

Narážka na „mistry silnice“ připomíná, že Kladruby ležely poblíž Masarykova okruhu.

Žebětín měl za souseda Kladruby.
Švédské vojsko, ozbrojené po zuby,
které Brno nedobýlo, v okolí se krutě mstilo
– jenom popel zůstal v místě záhuby.

Škoda je té vypálené vesnice,
slavných Kladrub mohla býtí trojice:
Jedny mají klášter známý,
druhé hřebece s klisniczkami,
třetí mohly vítat mistry silnice.
(Překlad: Karel Henc)

V říjnu potěšila hantecová rubrika čtenářku Helenu, která v ní s překvapením našla otištěný svůj první zdařilý překladatelský pokus. „I když se mi známi smáli, posílám další,“ nedala se odradit.

O nešťastných Kladrubech

Kladruby, za Žebětínem vesnice,
Švédům se znelíbila – vzplála jak hranice.
Vojáci peníze i zlato ukradli,
Kladruby zmizely – prašpatně dopadly.
(Překlad: Helena Lichová)

Čtenářka, která si říká Hana z Brna, pojala kladrubskou ságu jako sérii téměř filmových obrazů s ohněm a kamennými rozvalinami.

Poslouchej pověst o Žebětíně,
hezky se usaď, jako v kině,
a nenos si žádná cukráčka
(tahleto báseň bude krátká).

Na vesnici jménem Kladruby
hamizný Švéd brousí si zuby.

Venkovan neumí na válku si hrát,
nezůstal kámen na kameni stát.
Všechno jim pobrali, zlato i penízky,
les vypálili, snad taky remízky.
Oheň byl dravý jako vichřice,
jen popel zůstal z vesnice.
(Překlad: Hana z Brna)

Vo čórnutým kódru

Po krátké exkurzi na kraj našeho města zamířil Vasil Tesil opět do jeho středu. Hned ve třech zdrojích našel pověst o ukradeném prstenu. Zmiňují se o něm autoři knih Brněnské kolo a drak, Pod brněnskými věžemi a Mezi Svratkou a Svitavou.

Proč ale tuto zajímavou pověst téměř nikdo nezná? Vasil Tesil si to vysvětluje tím, že její námět je tísnivý a bohužel nemá dobrý konec.

Dávná historka vypráví o tom, že v jednom z honosných domů na Rybném trhu (tedy na dnešním Dominikánském náměstí) žila kdysi jedna krutá a podezírává hraběnka. Sloužila u ní mladá venkovská dívka.

Jednou si hraběnka sundala z ruky svůj drahý prsten a šla si umýt ruce. Mezitím přiletěla oknem straka. Popadla prsten do zobáku a vyletěla s ním ven.

Když se hraběnka vrátila a prsten nenašla, okamžitě obvinila služku z krádeže.

Děvče se bránilo, že nic nevězelo, že o ničem neví, ale hraběnka byla neoblomná.

„Kdo mi tedy ten prsten vzal, když tu nikdo jiný není? Chceš říct, že jsem si ho ukradla sama?“ ptala se s neotřesitelnou logikou.

Hraběnka měla bohužel ubohou dívku ve své moci. Zavřela ji do tmavé komůrky. K jídlu jí dávala jen suchý chleba a každý den jí bila. Prý dokud se služka nepřizná a prsten nevrátí. Jenže ta se neměla k čemu přiznat.

Tak to šlo řadu let. Dívka, neustále trápená hladem a bitím, nakonec těžce onemocněla.

Jednoho dne přišel pokrývač opravit okapy. V úkrytu těsně pod střechou našel opuštěné stračí hnízdo a v něm prsten. Nenechal si vzácný nález pro sebe a potěvil jej přinesl paní domu.

V tu chvíli hraběnka pochopila, že je její vězenkyně nevinná. Hned ji pustila z komůrky. Dávala jí nejlepší jídla, aby se z krutého zacházení vzpamatovala.

Děvče však bylo z několikaleťtého veznění a týrání tak zubožené, že za krátkou dobu po nalezání prstenu zemřelo.

Jak jsme předeslali, dobrý konec se tentokrát nekonal. K posmání nás snad tedy přiměje alespoň originální hantecové zadání Vasila Tesila. Použil v něm méně obvyklé slovo „lajf“, které uvedl na scénu těmito slovy:

„Pro slovo „život“ se v hantecu obvykle používá slovo „veget“ (tak to uvádí i Velký slovník hantecu).

Ale Aleš Marek ve své knize pověstí v hantecu používá pro slova „život, žít“ výrazy „lajf, lajčit“. Mně se to zrovna hodilo do rýmu, a tak jsem si jeho novohantecový výraz vypůjčil i do své říkanky.“

Vo čórnutým kódru

Grófka měla pucflečmenku
z baldova,
jedno na ňu vlítla celá hotová:
„Tys mně čorla kódr z ponkul!“
Koc furt béká sténó zonku:
„To só jedy, já su zichr férová!“

Vod té doby grófka kocnu rubala,
na voběd jí šópla kósek giňála.
Mixny s módrém stróhly lajfu,
zamávala brzo lajfu.
(Kódr měla v hnízdě straka trófalá.)
(Vasil Tesil)

Na vaše překlady říkanky z hantecu do jazyka českého budeme čekat do 23. ledna 2014. E-maily směrujte na metropolitan@ceskydomov.cz. Dopisy posílejte na adresu vydavatele: Brněnský Metropolitan, Šilingrovo nám. 3, 601 00 Brno. Do předmětu či na obálku napište heslo Hantec.

Děkujeme za vaši přízeň a trpělivost při čekání na další pokračování rubriky.

Připravuje: Tatána Králová

tisíce a jedné noci TOUR 2014
Sobota 29. března, 2014, 19:00 hod
29.3. BRNO - KC SEMILASSO
Vstupenky: Ticketpro, Ticketportal, KC Semilasso Brno, tel. 541247010
a v obvyklých předprodejích, info: www.semilasso.cz a koncerty@glanc.cz

5. 2. 2014
BRNO - SEMILASSO
MOŽNÁ PŘÍJDE I PEKELNÍK
DIVOKEJ
BILL
2014 tour

Ohlédnutí za Brněnskými Vánocemi

Už pátý ročník Brněnských Vánoc na náměstí Svobody se setkává s příznivou odezvou Brňanů i návštěvníků našeho města. Tradice rozsvícení vánočního stromu z iniciativy spisovatele Rudolfa Těsnohlídka sahá do roku 1924.

Dnes je spojená s předvánočními nákupy a ochutnávkou svařáku, punče, trdelníku, langošů a jiných více či méně tradičních specialit.

Vánoční skleněčky

Z hodinového stroje na náměstí padají obvykle skleněné kuličky v památných jedenácti hodin dopoledne. V období adventu však hodiny ukrývaly 299 skleněček s motivem zvonečku a letopočtem. Padaly do nastavených dlaní od 1. prosince od 11 hodin do 23. prosince každou celou hodinu od 11 do 23 hodin.

Tvůrci skleněček zvolili metodu zpracování skla, jejíž podstatou je zachování charakteristických originálních rysů každého kusu. Skleněčka tak vytvořila obraz, který ve městě málo vídáme – mráz malující na sklo.

Hajdom hajdom tydlidom

Na velkém pódiu každý den probíhal bohatý kulturní program, který nabízel řadu hudebních, tanečních i divadelních vystoupení.

Ve středu 11. prosince zpíval se školáky ze ZŠ Labská houslový virtuos Pavel Šporcl. Do akce Česko zpívá koledy se zapojil s velkým nadšením. S tím, že by v chladném počasí hrál na housle, samozřejmě nikdo nepočítal, ty mohli návštěvníci slyšet až při následujícím koncertě v Besedním domě. Malé sborist-



ty podpořil Pavel Šporcl alespoň svým zvučným hlasem.

Pokud jste to loni nestihli, je už teď známý termín akce Česko zpívá koledy pro letošní rok. Bude zase ve středu, 10. 12. 2014.

Pro dobrou věc

V pondělí 23. prosince proběhlo na náměstí několik charitativních akcí. V poledne se tu již popáté podávala dobročinná vánoční polévka, určená na podporu sdružení Vodící pes. Do rozpočtu na výcvik jednoho psiho průvodce pro zrakově postiženého díky tomu přibýlo přes 11 tisíc korun.

Po celý advent se pod vánočním stromem konala tradiční sbírka Českého červeného kříže. Její výtěžek je určen opuštěným dětem a seniorům. Do konce roku se do kasičky v podobě bílého domku s červeným křížem nasbíralo přes 600 tisíc korun.

Nejlepší stánek

Návštěvníci vánočních trhů na náměstí Svobody mohli až do 23. prosince hlasovat v anketě o nejlepší stánek Brněnských Vánoc. Ze 62 stánků si největší oblibu vysloužil ten s číslem 33 s názvem Čerstvé langošy Koliba. Druhé místo získal

stánek číslo 11 s označením Trdelníky, svařák. Pomyslnou bronzovou medaili vybojoval stánek číslo 7 – Tradiční moravský punč.

Na věž až zjara

Po návštěvě vyzdobeného náměstí Svobody mířily kroky mnoha slavnostně naladěných Brňanů a hostů metropole na Starou radnici. Její gotický portál, známé dílo mistra Antona Pilgrama, zářil do ulice stříbrnými řetězy. Vstup do průjezdu strážily dva rozsvícené stromky.

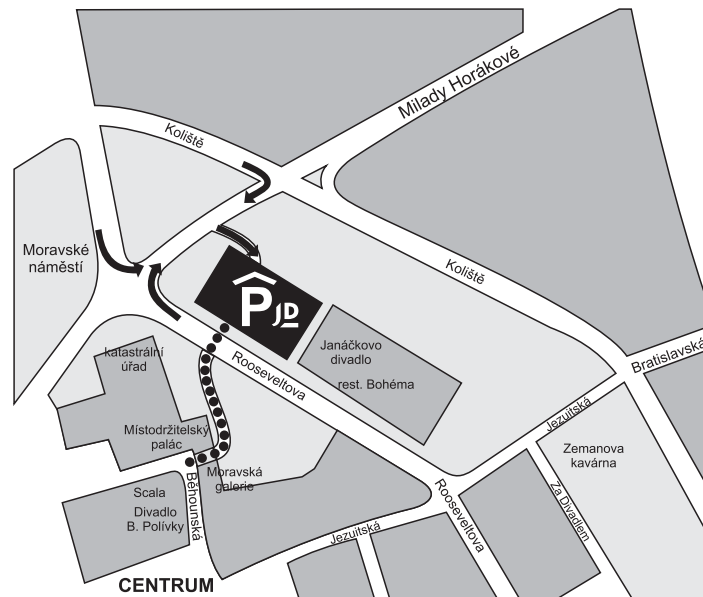
Ve freskovém sále se konala výstava betlémů. Její základ tvořily betlémy sběratelky paní Schusterové, která shromažďuje zejména betlémy papírové, reklamní, skládací, vyrobené podle uznávaných malířů a výtvarníků. Tyto nejrozšířenější betlémy byly doplněny o další kusy ze dřeva, vosku, skla a jiných materiálů.

Vyhlídková věž Staré radnice nabízela po zdolání 173 schodů krásný pohled na celé město. Poslední návštěvníci sem loni vystoupali 22. prosince. Poté zůstala na zimu uzavřená. Vystoupat na ni můžeme opět v dubnu, po zahájení nové turistické sezóny a otevření celé prohlídkové trasy.

PARKING JD

400 parkovacích stání
pro vaše pohodlné parkování

povoleno parkování vozidel na alternativní pohony • možnost nabíjení elektromobilů



PARKUJTE U JANÁČKOVA DIVADLA

Po zaparkování vyjdete:

1. Schodištěm nebo výtahem (A)

- na křižovatku Rooseveltova-Moravské nám. k přechodu k tramvajím
- k Městskému divadlu na Lidické ul.
- ke Katastrálnímu úřadu

3. Průchodem z 1. podlaží

- přímo do Janáčkova divadla
- po schodech nebo proskleným výtahem do foyer k šatnám
- po schodech do restaurace Bohéma

2. Schodištěm nebo výtahem (B)

- na ulici Rooseveltovu - CENTRUM
- přes přechod do centra města
- k Divadlu Bolka Polívky
- k Janáčkovu divadlu
- k restauraci Bohéma
- k Mahenovu divadlu
- k soudu

4. Podél hlavního vjezdu a výjezdu

- do parku
- na ulici Milady Horákové
- k bance ČSOB

Parkovné 2014:

½ hod. 15 Kč, každá další hodina 30 Kč

kasa.cz
jděte rovnou ke kase



25%
30%
60%
SLEVY JAKO
PRASE
VÝPRODEJ
NA KASE
15%
45%

www.kasa.cz



Navštivte nás v prodejně KASAHOUSE Brno - Heršpická 6, 639 00 Brno

Po městě i kraji s jednou jízdenkou: in

Město Brno je známo řadou prvenství v oblasti veřejné dopravy. V roce 1839, tedy před 175 lety, získalo společně s Břeclaví jako první město v Čechách i na Moravě železniční spojení. O 30 let později, v roce 1869, v Brně poprvé vyjela koněspřežná tramvaj a zahájila tak éru městské dopravy, jak ji známe dnes. Následovala řada dalších významnějších či méně důležitých okamžiků. V novodobé historii se do archivů zapíše 1. leden 2004, kdy v Brně a okolí začal fungovat Integrovaný dopravní systém Jihomoravského kraje (IDS JMK), odborníky považovaný za nejlépe zpracovaný integrovaný systém v České republice. Co „idéaska“ Moravanům nabízí a co se za 10 let fungování systému změnilo?

Lepší průjezdnost komunikací

Denně s IDS JMK do Brna přijíždí více než 60 tisíc cestujících. Systém byl zaveden právě včas, díky němu se podařilo zastavit klesající trend počtu lidí přijíždějících do Brna veřejnou dopravou a s tím související přesun cestujících do automobilů. Zabránilo se tak ještě vyššímu zatěžování brněnské komunikační sítě.

Cestující mezi Řečkovici a centrem ušetří až 10 minut. Toto spojení je výhodné i pro obyvatele dalších čtvrtí – Ořešína, Jehnic či Mokré Hory. Cestující z Lesné někdy ani netuší, že mohou využívat přímou dopravu na hlavní nádraží za prakticky poloviční dobu než tramvajovou linkou 9. Obyvatelé Chřlčic pak při jízdě vlakem S2 ušetří při cestě na hlavní nádraží 15 minut.

Starém Lískovci, takže během několika let budou vlaky linky S4 tuto čtvrt spojit s hlavním nádražím každou čtvrt hodinu.

Do MHD patří i regionální autobusy

Vedle vlaků mohou Brňané využívat i regionální autobusy. Před 10 lety to nebylo možné, regionální autobusy nebyly do



Pro dopravu z Mendlova náměstí do kampusu je možné využít i regionálních autobusů. Foto: KORDIS JMK

stat později než třeba kolem 16. hodiny, nyní je doprava zajišťována po celý týden včetně víkendů až do pozdních nočních hodin. Navíc si řada obcí, jejichž obyvatelé mají o službu zájem, sama objednáva další denní i noční spoje.

Brno tak postupně získává metropolitní charakter známý například z Nizozemska, Švýcarska nebo Německa – tamní města kypí životem nepřetržitě bez ohledu na noční či denní dobu a není problém se do spádových oblastí dostat kdykoli během dne.

Trendem posledních let je i růst počtu Brňanů, kteří za zaměstnáním dojíždějí mimo metropoli. I tyto cestující využívají pro své cesty do práce IDS JMK.

Kombinace jízdních dokladů šetří peníze

Integrovaný dopravní systém Jihomoravského kraje šetří Brňanům peníze. Kdo má předplatit jízdenku čili šalinkartu, může při cestě mimo Brno využít výhodnou kombinaci jízdních dokladů. Za již předplacené brněnské zóny už platit nemusí, stačí si koupit jízdenku jen pro zbývající úsek cesty. V případě roční jízdenky se tato výhoda v nepracovní dny vztahuje na celou rodinu. Lidé tak ušetří hlavně při výletech do okolí Brna.

Pro víkendové výlety jsou výhodné i jednodenní turistické jízdenky, které v nepracovní dny platí pro dva dospělé plus tři děti. Existují ve více variantách. Brňané nejčastěji používají jízdenku za 150 korun, která platí pro všechny zóny

B | R | N | O | Žít brno... na cestě

mimo město. Za tuto cenu si může udělat výlet po Jihomoravském kraji celá rodina. Stačí, aby aspoň jeden člen měl roční předplatit jízdenku pro Brno. Pokud ji nemá, vyjde denní jízdenka na 190 korun.

Za krásami kraje

Snadno, často a pohodlně i o víkendech je možné s IDS JMK vyrazit z Brna na výlety. Spojení do většiny míst je zajištěno každé dvě hodiny, do významných lokalit i každou hodinu.

Navštívit lze Vranovsko, zaběžkovat si v Moravském krasu nebo na Tišnovsku, zaplavat si v rakouském lázeňském městečku Laa an der Thaya. Gurmáni se mohou vypravit za originálním trdelníkem do slovenské Skalice nebo za vínem do Valtic či Mikulova, k procházkám láká zámecký park v Lednici a k prohlídce zám-



Do Králova Pole nejen tramvají. Ve vlacích platí stejné jízdenky jako v brněnské MHD. Foto: KORDIS JMK

Dalším přínosem je omezení počtu autobusů projíždějících Brnem – cestující místo nich dnes využívají v řadě případů vlaky. Úplně byly odstraněny linky vedené přes střed města (např. od Janáčkova divadla), kam příměstské autobusy nepatří.

Po Brně městskou železnici

S Integrovaným dopravním systémem Jihomoravského kraje do Brna přišel fenomén tzv. městské železnice známé z mnoha srovnatelných měst v Evropě. Tam, kde existují vhodné železniční tratě, je možné cestovat vlakem rychleji než autobusem nebo tramvají.

Nosným a mezi cestujícími nejoblíbenějším směrem je vlaková linka S3 Řečkovice–Královo Pole–Lesná–Židenice–centrum a také linka S2 Chřlčice–centrum. Na lince S3 jezdí vlaky ve špičkách v intervalu každých 15 minut, dopoledne po půlhodině, o víkendu a večer každou hodinu.

Nejen pro cestu do centra města nabízí rychlá železnice atraktivní spojení. Čím dál více je využívána i pro tangenciální spojení z Řečkovic, Králova Pole či Lesné do Židenic – od židenického nádraží se pak rozjíždí autobusy do Lišně, Juliánova a dalších směrů. Lidé se tak mohou vyhnout zdlouhavé jízdě okružními linkami, např. na ulici Svatoplukově získávají autobusy často zpoždění. V Židenicích jsou navíc připoje a velké zrychlení nabízí i využití vlaků pro cestu na Černovickou terasu.

Ve vlacích platí v rámci IDS JMK obdobná tarifní pravidla jako v brněnské městské hromadné dopravě. Používají se stejné jednorázové i předplatit jízdenky, senioři nad 70 let i osoby doprovázející děti do tří let mohou cestovat se svými průkazkami bezplatně.

S rozšiřováním provozu vlaků v jihomoravské metropoli se nadále počítá. Zatím nejbližší je zřízení vlakové zastávky ve

sítě městské dopravy zahrnutý. Cestující platili jízdné zvlášť. Po zavedení IDS JMK v nich mohou lidé cestovat za stejných podmínek jako v brněnské MHD. I na časy odjezdu se už dá spolehnout, neboť všechna vozidla jsou vybavena funkcí sledování polohy.

V některých případech je využití regionálních autobusů výrazně rychlejší než cestování městskou hromadnou dopravou. O víc než pět minut kratší jízdní dobu nabízí například spojení linek 405 a 406 z Mendlova náměstí do bohunického kampusu, které jezdí ve špičkách po pěti až 10 minutách. Velmi časté spojení se Zvonáčkou nabízí i čtyři linky jezdící mezi administrativním komplexem na Heršpické ulici a průmyslovou oblastí na Vídeňské.

Do okolí města i v noci

Na rozdíl od minulosti, kdy nebylo možné se z Brna do některých menších obcí do-

Tipy na výlety s lyžemi i na kole

- Každou sobotu i neděli jezdí v 8.30 hodin z hlavního nádraží speciální turistický vlak S3/S31 do Tišnova, Nedvědice a dále směr Žďár nad Sázavou. V zimě je výhodný pro běžkaře, v létě pro cyklisty.
- Tradiční linkou pro běžkaře je číslo 201 z Brna do Jedovnic. O víkendu jezdí každou hodinu, doplněná je i linkou 202, která cestující doveze do oblasti Hádku. Zajímavá je i linka 401 ze Starého Lískovce ve směru do Domašova a Velké Bíteše. Lyže, boby, sánky i běžky se v IDS JMK přepravují bezplatně.
- Do překrásného kraje zimních Bílých Karpat z Brna dojedete vlakem R6 nebo S6. Stačí vystoupit ve Veselí nad Moravou nebo Velké nad Veličkou a odtud pokračovat po svých nebo návaznými autobusy.
- Do turistů zatím neprobádaného kraje na západ od Vranovské přehrady můžete vyrazit z Brna linkou 108 a ve Znojmě přestoupit na linku 816. V létě bude linka prodloužena až do rakouského města Drosendorf, kde bude navazovat turistický vlak, kterým objednete celé Podyjí.
- Na Znojemsko dojedou cyklisté v květnu a červnu i zvláštním vlakem Velo Podyjí, který bude vyjíždět z Králova Pole v sobotu po 8. hodině.
- Novinkou roku 2014 je nový vlak Velo Pálava. Pojede v jarní a letní sezóně v sobotu kolem 8.30 hodin z hlavního nádraží do Břeclavi, Valtic a Mikulova. Turisté i cyklisté tak získají možnost klidně a pohodlně navštívit celou oblast Pálavy.



Denně s IDS JMK do Brna přijíždí více než 60 tisíc cestujících. Foto: KORDIS JMK

Integrovaný dopravní systém má 10 let



Pro víkendové výlety do okolí Brna je výhodná jednodenní turistická jízdenka, na kterou mohou v nepracovních dnech cestovat až dva dospělí a tři děti. Foto: KORDIS JMK

ky Slavkov, Bučovice nebo Milotice a hrady Pernštejn, ale i Punkevní jeskyně. To vše lze stihnout pohodlně a bez cestování autem s jednodenními jízdenkami IDS JMK. Dalším tipem pro výlety jsou Bílé Karpaty – i do této krásné a originální oblasti v okolí Strážnice, Veselí nad Moravou a Velké nad Veličkou je možné integrovanou dopravou dojet.

Centrální dispečink hlídá návaznost spojů

V Brně a Jihomoravském kraji byl před několika lety vytvořen centrální dispečink Integrovaného dopravního systému Jihomoravského kraje, který propojuje informace o poloze všech prostředků veřejné dopravy na území kraje – městských autobusů, trolejbusů a tramvají i vlaků a regionálních autobusů. Provozuje jej společnost KORDIS JMK.

Jak dispečink funguje? Přímou řídit provoz regionálních autobusů a ve spolupráci s dispečinkem Dopravního podniku města Brna a dispečinku Českých drah pak organizuje vzájemně návaznosti mezi spoji. Odtud jsou posílána data o poloze vozidel do panelů na zastávkách s reálnými časy odjezdů nebo i do dalších informačních systémů. Tento systém byl v Brně zaveden jako první v České republice a podle tohoto vzoru se dnes budují obdobné systémy v dalších krajích.

Informace pro cestující

Informace o veřejné dopravě v celém kraji jsou k dispozici na jednotném telefonním čísle 5 4317 4317. Tuto telefonní linku společně provozuje Dopravní podnik města Brna (informace o městské hromadné dopravě) a KORDIS JMK (informace o dalších druzích dopravy).

Další zajímavostí, kterou mělo Brno jako první v Česku, je zobrazení QR kódů na zastávkových jízdních řádech. Jedná se o speciální čárový kód, který lidé mohou nasnímat například mobilním telefonem. Ten už automaticky načte a zobrazí nejbližší čtyři odjezdy spojů z daného označníku.

Plány do budoucna

Expanze Integrovaného dopravního systému Jihomoravského kraje už skončila. V roce 2010 pokryl celé území kraje a dnes tak člověk vybavený jednou jízdenkou může bez starostí cestovat od Vratěnána až po Novou Lhotu (nejzápadnější a nejvýchodnější obce kraje). Práce na systému však nekončí. Řešení a řízení dopravy je během nekonečnou trať, který musí reagovat na aktuální potřeby občanů, firem i samospráv.

Do Brna se daří přivádět nové významné investory, rozšiřuje se průmyslová zóna na Černovické terase, roste technologický park v Králově Poli, otevírají se kancelářské budovy v Horních Heršpicích, dokončen je kampus v Bohunicích. To vše jsou výzvy pro integrovaný

dopravní systém do budoucna. Do všech těchto míst budou cestovat pracující nebo studenti z celého Brna i širšího okolí a ne všichni budou chtít nebo moci využívat osobní auto.

Dvoustranu připravil KORDIS JMK ve spolupráci s Odborem dopravy MMB

Kdo jsou hlavní aktéři IDS JMK

- **Město Brno:** Objednává dopravu u Dopravního podniku města Brna. Stanovuje rozsah dopravy a požadavky na její kvalitu.
- **Jihomoravský kraj:** Objednává regionální dopravu u Českých drah a regionálních autobusových dopravců. Stanovuje rozsah dopravy a požadavky na její kvalitu.
- **Dalších sedm měst v Jihomoravském kraji:** Objednávají a hradí svou městskou dopravu.
- **Města a obce:** Připlácí na další spoje, zejména v noční době.
- **KORDIS JMK:** Funguje jako koordinátor mezi objednateli a dopravci. Zpracovává plány organizace veřejné dopravy v Brně, řeší návaznosti mezi jednotlivými linkami, vytváří jízdní řády pro regionální autobusy a objednávku jízdních řádů vlaků. Zpracovává návrhy jednotného tarifu IDS JMK. Dělí tržby mezi jednotlivé dopravce. Zastřešuje operativní řízení provozu u všech dopravců.
- **Dopravní podnik města Brna:** Na základě každoroční objednávky města Brna provozuje naprostou většinu spojů v Brně.
- **České dráhy:** Na základě objednávky Jihomoravského kraje a Ministerstva dopravy provozují železniční dopravu v Brně a Jihomoravském kraji.
- **Celkem 20 regionálních autobusových dopravců:** Na základě smlouvy s Jihomoravským krajem, případně obcemi provozují linky IDS v kraji a dalších městech s městskou hromadnou dopravou.

MHD: rozjezdy končí dřív, přibýly nové linky

V půlce prosince 2013 se v celé České republice změnil jízdní řád drážních i silničních dopravců. Nové řády brněnské městské hromadné dopravy obsahují drobné úpravy spočívající ve změnách časových poloh spojů, vyšším počtu garantovaných nízkopodlažních vozů na lince a v některých obdobích i vyšší počet spojů.

Jaké jsou nejdůležitější změny?

- Nová autobusová linka 80 provozovaná minibusy každý den včetně víkendů v intervalu 30 minut zajišťuje spojení Masarykovy čtvrti a Žabovřesk na trase náměstí Míru–Kounicovy koleje–Tábor–Klusáčkova.
- Doplňková autobusová linka 68 byla zavedena v úseku Pisárky–Myslivna a nahrazuje závleky vybraných spojů linky 52 přes zastávku Myslivna.
- Prodloužila se trasa autobusové linky 54 ze zastávky Přístaviště až do terminálu Zoologická zahrada. Současně se rozšířila také její provozní doba na celodenní a celotýdenní. Zlepší se tak spojení do sídliště Kamechy.
- Černovická terasa získala nové rychlé spojení s Tuřany a Sokolnicemi linkou 73, která již nejedí ulicí Rolencovou do Modřic.
- O víkendech odjíždí poslední noční spojení od hlavního nádraží už v 6 hodin (dříve až v 7 hodin). Od 6 do 8.30 hodin pojedou linky o víkendů v intervalu 15 nebo 30 minut podobně jako ve večerních hodinách.
- Trolejbusová linka 25 je v provozu denně až do 23 hodin. Současně jsou ve večerní době upraveny intervaly linky 26 a je garantována přestupní návaznost mezi linkami 25, 26 a 50 v zastávce Čtvrť.
- Na ulici Šámalově v blízkosti základní školy vznikla nová zastávka Tomášková, kterou obsluhuje linka 64.
- U vybraných zastávek s nižší četností využívání došlo k rozšíření režimu „na znamení“.

Řekli o Integrovaném dopravním systému Jihomoravského kraje

Aby bylo Brno přitažlivé pro investory, vědce i turisty, musí být dobře propojeno nejen se zahraničím a sousedními regiony, ale i se svým bezprostředním okolím. K tomu dobře slouží integrovaný dopravní systém. Umožňuje Brňanům i návštěvníkům pohodlně a rychle vyrazit do okolní přírody nebo za architektonickými památkami. Díky IDS můžeme zájemcům o investice v Brně nabídnout dobrou dostupnost kvalitních pracovníků z celé jižní Moravy. Jiná města takovou konkurenční výhodou nedisponují.

Robert Kotzian, 1. náměstek primátora města Brna

Když před mnoha lety začaly diskuse o zavedení integrovaného dopravního systému v Brně a okolí a když byla zavedena první integrovaná linka 820, byli jsme ještě daleko od opravdového IDS. Tehdy se jednalo pouze o tarifní integraci určitého úseku jedné autobusové linky. Ale integrovaný dopravní systém znamená propojení všech druhů veřejné dopravy s jednotnými přepravními podmínkami, tarifem, jízdním řádem a informačním systémem. Ale i likvidaci neefektivních souběhů linek. Sice se to mnoha cestujícím nemusí líbit, ale právě odstranění souběhů mj. výrazně zvyšuje pravidelnost a spolehlivost a ve výsledku nabízí za stejné peníze větší rozsah provozu.

Vladimír Bielko, Odbor dopravy Magistrátu města Brna

Integrovaný dopravní systém provozovaný v Brně a Jihomoravském kraji může být jedním z pozitivních příkladů dobré spolupráce mezi krajským městem a krajem jako samosprávným celkem. Dostatečně kvalitní doprava propojující metropole s jejich zázemím je nezbytnou podmínkou pro hospodářský i kulturní rozvoj celého regionu. Domnívám se, že v našem kraji se nám takovou dopravu daří rozvíjet. Svědčí o tom pochvalné hlasy dopravních odborníků nejen z Česka, ale i zahraničí. Přeji si, aby tento i ve střední Evropě jedinečný systém dále bez problémů sloužil cestujícím a získával si další příznivce.

Zdeněk Pavlík, náměstek hejtmána Jihomoravského kraje

Jihomoravský kraj každoročně investuje do regionální železniční i autobusové dopravy nemalé peníze. Právě proto lze ocenit takové řešení veřejné dopravy, které dokáže využít přednosti každého druhu dopravy a tím optimalizovat finanční náročnost jejího zajištění. A to je právě příklad Integrovaného dopravního systému Jihomoravského kraje. Za současný hlavní problém jeho rozvoje lze považovat zastaralou a nedostatečnou kapacitu dopravní infrastruktury, zejména železniční. Kraj má v této oblasti dlouhodobě jasně stanovené priority, které se snaží prosadit na jednáních se státními institucemi, ale pokrok v této oblasti je zatím z našeho pohledu zcela nedostatečný.

Rostislav Snovický, Odbor dopravy Krajského úřadu Jihomoravského kraje

Budování jednotného systému dopravy v Brně a Jihomoravském kraji trvalo necelých 10 let. Nyní systém pokrývá celý kraj a zasahuje i do všech sousedních krajů a zemí. V dopravě však není nikdy hotovo. Stále vznikají nové průmyslové zóny, obytné čtvrtě nebo obchodní prostory. IDS musí na tyto potřeby reagovat a současně držet krok se světovým vývojem. Je proto mnoho oblastí, kterým je potřeba se v budoucnu věnovat – modernizace přestupních uzlů, odbavování a informování cestujících nebo zvyšování spolehlivosti a kvality dopravy.

Jiří Horský, KORDIS JMK

Dopravní podnik města Brna je největším dopravcem a tvoří pilíř IDS JMK. Zástupci DPMB se podíleli na přípravě a zavedení tohoto systému. Principy fungování veřejné dopravy na území města Brna se tak prostřednictvím IDS JMK rozšířily na území celého Jihomoravského kraje. Systém přivedl do veřejné dopravy další cestující, zkvalitnila se dopravní obslužnost, tarifní systém i úroveň poskytovaných informací.

Miloš Havránek, Dopravní podnik města Brna

Železniční doprava se před 10 lety stala v Brně nedílnou součástí integrovaného systému. České dráhy nabízejí rychlý a spolehlivý způsob dopravy po Brně. Integrace přinesla taktové jízdní řády (spoje jezdí v pravidelných intervalech). Spojení mezi hlavními nádražím a Židenicemi, Lesnou, Královým Polem, Rečkovcem, Chřivicemi či Slatinou je atraktivní. Od roku 2007 zastavují vlaky i na zastávce Lesná a rodí se úvahy a projekty dalších zastávek ve městě (Starý Lisovec, Černovická terasa), které by přinesly další zkvalitnění dopravy v Brně.

Pavel Karšulín, České dráhy



Loňská změna jízdních řádů MHD přinesla např. prodloužení provozu trolejbusové linky 25 až do 23 hodin. Foto: KORDIS JMK

LIBÍ/NELIBÍ

**V podzemí bylo fajn**

Náš Dětský muzejní klub se nedávno vydal na prohlídku podzemí pod Zelným trhem. Celkem nás bylo 17. Poutavá prohlídka nás zavedla do období středověku a ukázala nám, co všechno se v té době dalo v brněnském podzemí najít. Navštívili jsme tak spížírnu, vinný sklep, alchymistickou laboratoř a pro štěstí vhodili do staré studny pár penízků. Největší ohlas u dětí měla mučírna, klec bláznů a useknutá hlava bývalého vězně. Výlet do brněnského podzemí se všem účastníkům moc líbil. Děkujeme TIC města Brna a neziskové organizaci Jekhetane Avindo za pozvání.

Petra Bandouchová
Muzeum romské kultury
Foto: J. Svatoňová

Fotografie s popisky můžete posílat e-mailem na adresu tis@brno.cz.

TENKRÁT V BRNĚ

Jiří Mahen má stále co říct. Nejen Brnu

Ten, komu minulý rok v létě pípla esemeska zrovna ve chvíli, když procházel kolem Mahenovy knihovny na Kobližné, mohl zažít překvapení. Autorem či inspirátorem doručeného textu totiž mohl být sám zdejší bývalý knihovník a také spisovatel, dramatik, divadelní režisér, dramaturg a novinář Jiří Mahen.

Interaktivní instalace Richarda Loskota, nutící majitele mobilů k zamyšlení, byla jedním ze 14 artefaktů mezinárodní přehlídky současné sochařské tvorby Brno Art Open – Sochy v ulicích, která se tentokrát soustředila na ztvárnění určujících historických událostí z Brna 20. století, jež zasáhly do osudu konkrétních lidí.

Moderní esemesky tedy zprostředkovaly současným „setkání přes dlouhá desetiletí se spisovatelem, který žil a zemřel pro češtví Brna“. Dílo tak naznačilo, že i v současném Brně je Mahen stále přítomný – a nejde jen o názvy významných institucí, ale také o jeho myšlenky „poletující brněnským ovzduším“.

Aktivně se hlásit k odkazu

Podobně uvažovali ctitelé Jiřího Mahena a jeho díla, když zakládali společnost nesoucí jeho jméno. Stalo se tak 12. prosince 1993 (v den 111. výročí spisovatelova narození) na půdě Mahenova památníku, který byl vybudován o rok dříve v domě na Mahenově 8 v Masarykově čtvrti, kde spisovatel do své smrti bydlel (zemřel 22. května 1939).

Společnost Jiřího Mahena, která loni oslavila 20 let činnosti, si vytkla za cíl



▣ Karikatura Jiřího Mahena od Františka Bidla, která je použita na obálce Milíře 15/2013. Foto: SJM

udržovat a rozvíjet kulturní a společenské tradice spjaté s Mahenovou osobností, zejména ve sférách literatury, divadla a knihovnictví.

Mahenův odkaz zde prostřednictvím přednášek, besed či autorských čtení rozvíjeli a předávali dál např. Jiří Hek, Dušan Jeřábek, Štěpán Vlašín či dlouholetý předseda společ-

nosti Ludvík Kundera, a přispívali tak ke zpestření a rozšíření nabídky Mahenova památníku, v němž se každý měsíc koná několik literárních pořadů. S úmrtím těchto významných osobností však činnost společnosti poněkud upadala.

Milíř se opět rozdýmal

V květnu 2012 byl předsedou „obnovené“ Společnosti Jiřího Mahena zvolen Jiří Poláček a ve stejné době se začalo rodit 14. číslo členského zpravodaje Milíř, jehož 13 předešlých čísel vyšlo v letech 1994–2004.

Zpravodaj se „starosvětským“ názvem odvozeným z textu z Mahenovy knížky Díže („Jsem milíř, který v lesích dýmá...“) sice nezměnil jméno, ale změnil koncepci, nyní více soustředěnou k mahenovské tematice.

Obsahoval např. čtyři delší statě o Mahenově životě a tvorbě a čtenář se zde mimo jiné v textu Jiřího Sedláka mohl nechat osvěžit Mahenovým humorem, který autor rozdělil do čtyř oblastí – na humor sportovní, politický, literární a knihovnický. Nad tím, do které z nich zařadit Lyžařskou hymnu s refrémem (měl by se zpívat na melodii Tan-

cuj, tancuj, vykrúčaj): „Jaká radost na stráni,/když se lyžař prohání!/Všeho můžeš zkusit./jen nejezdí po řiti!/Trála, tralala, tralala lalala bum!“, nemusí jistě nikdo dlouho přemýšlet a může si s chutí zazpívat. Ostatně text je nyní vysoce aktuální.

Zpravodaj vychází jednou ročně a je určen nejenom členům Společnosti Jiřího Mahena, nýbrž i širší kulturní veřejnosti, návštěvníkům Mahenova divadla či Knihovny Jiřího Mahena, studentům a učitelům češtiny i dalším zájemcům.

V těchto dnech je již připraveno 15. číslo Milíře zabývající se opět mnoha zajímavými aspekty Mahenova života i díla. Čtenáři zde například najdou Mahenovu korespondenci s Josefem Ladou, sborník vydaný k Mahenovým padesátinám či krajiny a místa, kde spisovatel působil.

Zpravodaj dále obsahuje vzpomínky na Mahena, ukázky z jeho tvorby i anketu, v níž se uvažuje nad tím, proč se jeho hry již neobjevují na českých jevištích. Připomenut je také Mahenův vrstevník a spolužák Rudolf Těsnohlídek.

S využitím textů Jiřího Poláčka zpracovala Markéta Žáková

Víte, že...

Jiří Mahen se původně jmenoval Antonín Vančura a byl příbuzným spisovatele Vladislava Vančury. Pro příspěvky do studentského časopisu si vytvořil pseudonym Jiří Mahen (podle hrdiny Zolova románu Germinal), sazeč však poslední písmeno přečetl mylně a Mahen u této podoby jména zůstal.

DOPISY ČTENÁŘŮ

Nádraží bylo moderní naposledy v roce 1839

Opět v Brněnském Metropolitanu (v prosinci 2013 – pozn. red.) někdo pláče nad odsunem nádraží. Mám doma katalog z Výstavy soudobé kultury z roku 1928 (díky níž vzniklo výstaviště), kde se píše, jak nádraží v centru nevyhovuje a že je nutno ho odsunout, aby se mohlo rozšířit, aby odpovídalo požadavkům na moderní nádraží. Blíží se rok 2028 a Brno bude mít pořád nádraží, které odpovídalo požadavkům moderního nádraží v roce 1839, kdy sem přijel první vlak z Vídně.

Autor dopisu píše, jak Praha zmodernizovala hlavní nádraží v centru. Ano, pražské hlavní nádraží je v centru, protože bylo postaveno někde daleko od historického centra. Kdyby v Praze postupovali jako v Brně v roce 1839, bylo by hlavní nádraží někde na Můstku, aby bylo na okraji tehdejšího centra. V Brně se centrum rozšířilo na všechny strany, jen ne na jih, protože tam stojí to drahocenné nádraží.

Já používám hromadnou dopravu a hlavní nechutí k nádraží někde za Zvonařkou vidím v tom, že se nepostavila tramvajová linka kolem Zvonařky po Plotní. Když nemusím, ze Zvonařky nejedu, jednou jsem si to stopl. Na Zvonařku se sice dostanu dvanáctkou za 12 minut – trvá to o dvě minuty déle, než k hlavnímu nádraží, ale než přejdu všechny ty příšerné nadchody (zkusil tam někdy někdo jít, když je namrzlo? Hrůza) a dojdu na druhý konec Zvonařky, odkud jezdí autobus, trvá to dalších osm minut. Když nemrzne.

Mluví se o tom, že tramvaj na Plotní bude, ale určitě nebude, protože rozpadlé koleje přes Komárov se musely vyměnit. Než se znovu rozpadnou, bude to 20 let trvat, tak proč by někdo stavěl ve vedlejší ulici koleje, když tamty jsou nové. To je tak, když o takovýchto věcech rozhodují lidé, kteří jezdí služební autem a ne MHD.

Mojmír Herzlík

PADLO NÁM DO OKA

**V boji s ohněm neváhali... a položili život**

Existuje mnoho vznosných definic odvahy a jedna z nich říká, že odvahou představuje silnou touhu po životě, která však na sebe bere formu odhodlání ke smrti.

Na nic podobného neměli čas myslet hasiči David Kožuský a Jaroslav Gargula, když se 8. ledna 2002 snažili z hořícího kasína v Nádražní ulici zachránit krupiéra, a přesto jako by se zachovali podle výše zmíněných slov – toužili zachránit život i za cenu vlastní smrti. Běsnící živel vzal tři životy a z budovy učinil odpudivé torzo, Brňany nazývané „dům hrůzy“, o něž se mezi městem a vlastníky vedly spory dlouhých 11 let.

Nakonec zde vyrostla obchodní galerie Letmo a ti, kdo dnes přicházejí z Nádražní ulice do jejich zinně vyzdobených interiérů, mohou hasičům věnovat vzpomínku u památníku ve tvaru černého plechového hranolu, do něhož „prohořely“ postavy těchto statečných mužů. Autorem památníku je student VUT Adam Krhánek.

(mak), foto: M. Schmerková

SOUTĚŽ: Umění ve městě/Město v umění

Brno. Kdysi průmyslové, dnes pyšníci se spíše vědci. Vždy však umělecké. Znáte je? Zdejší básníky, malíře, prozaiky i dramatiky, sochaře, skladatele i hudebníky, herce, fotografy. Zatímco architekti modelují tvář města, umělci mu vtiskují duši. V naší soutěži vám některé z nich představíme – jejich tvorbu o Brně a pro Brno.

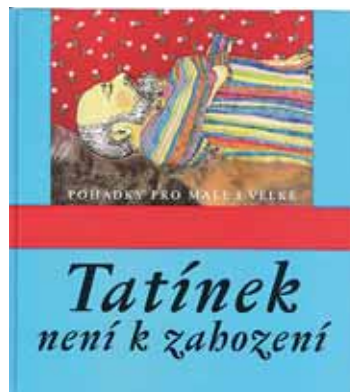
► **Správná odpověď z minulého čísla:** Známy brněnský fotograf, jehož působení je spjato především se zdejšími divadly, se jmenuje Jef (Josef) Kratochvíl.

► **Výherci:** Ludmila Vlčková, Dagmar Klimešová, Petr Pelikán, Jana Sedlaříková, Marie Kadlecová, Miroslav Pazourek, Marcela Šimová, Helena Lichová, Josef Lopouř a Petr Havránek (propagační předměty města Brna). Gratulujeme.

► **Soutěžní otázka:** Tento režisér, herec, dramatik a spisovatel se narodil v Brně. Rodiče ho směřovali k profesní dráze lékaře nebo inženýra, on ale toužil uplatnit se v umělecké sféře. Po neúspěšných studiích medicíny prošel dělníkými zaměstnáními a nakonec nastoupil na brněnskou JAMU, kde vystudoval činoherní režii.

Už v době studia účinkoval v malých rolích v Divadle Husa na provázku. Jádrem jeho činnosti byla a je divadelní režie: spolupracoval s brněnskými i pražskými divadly – s HaDivadlem, kde zakotvil na delší dobu (1978–1993), s Národním divadlem Brno, s Divadlem v Dlouhé, s Dejvicským divadlem, Divadlem Y, s pražským Národním divadlem a mnoha dalšími.

Od 80. let přijímal účinkování ve filmech, v televizních inscenacích a seriálech. Souběžně s touto uměleckou činností se věnuje výtvarnému umě-



ní – malbě a grafice. Je autorem několika desítek divadelních her a dramatizací, díky tomu patří v posledních letech k nejhranějším českým dramatikům. V poslední době také píše úspěšné pohádky pro děti. Jeho první kniha, Tatínek není k zahození, získala v roce 2005 cenu Magnesia Litera

za nejlepší knihu pro děti a mládež. Následovaly sbírky povídek pro dospělé, vzpomínková próza a další dětské knihy. V současnosti vyučuje na JAMU a DAMU, od roku 2007 s titulem vysokoškolského profesora. Je všestranně nadaným umělcem, který svůj přirozený talent dokáže využít v nejrůznějších uměleckých sférách. **Uhodnete jeho jméno?**

► Ze zasláných správných odpovědí vylosujeme tři výherce. **Ceny:** termohrnek, deštník a flash disk

► Píšte na adresu Brněnský Metropolitan, Magistrát města Brna, Husova 12, 601 67 Brno, e-mailem na adresu vasickova.jana@brno.cz nebo pošlete SMS zprávy se správnou odpovědí na telefonní číslo 602 770 466. Uzávěrka je **31. ledna 2014**. Obálku prosím označte heslem Umění ve městě a nezapomeňte uvést svou adresu, případně telefon.

Ströer  **čistění kanalizace**

✓ Bevýkopové opravy
✓ Prohlídky TV kamerou

NON-STOP havarijní služba 602 792 021

www.stroer-kanalizace.cz Vodařská 7
e-mail: stroer.v@seznam.cz 617 00 Brno-Komárov

MATE-J www.koupelny-matejka.cz

Renovace, rekonstrukce celých bytů, drobné opravy, bytová jádra, voda, topení, plyn, elektro, podlahy, malba, obklady, sanita.

Den otevřených dveří 25. 01. 2014 na Cacovické 69, Brno

Kontakt: pan Matějka 603 543 923
koupelny-matejka@seznam.cz
Provozovna: Cacovická 69, Brno

Křížovka o ceny

Dva úspěšní luštitelé naší křížovky vyhrájí po dvou vstupenkách na koncert skupiny **DIVOKÉJ BILL** (5. 2. 2014, 19.00 h, Semilasso) nebo **KATAPULT** (29. 3. 2014, 19.00 h, Semilasso).

Tajenku zasílejte do 28. 1. 2014 na e-mail havel.mouka@ceskydomov.cz.

V předmětu zprávy uveďte název skupiny, jejíž koncert byste v případě výhry chtěli navštívit.

		4					7	9
	8	1		5	4			
7			9					
6		2	8		5			
	3						8	
			1		7	3		2
					8			6
			6	9		5	3	
4	2					9		

KURZY TENISU 

TŘÉNINKY PŘÍMO V ZŠ!

Leden 2014 - včasný zápis: sleva 20 %, nebo raketa HEAD zdarma!

www.talent.cz
Tel.: 603 527 172, 777 260 262

POVÍDÁ POLITIK SVĚMU ADVOKÁTOVI: „NEVADILO BY VÁM, KDYBYCH VÁS DNES POZVAL NA OBĚD?“ ADVOKÁT ODPOVÍ: „VŮBEC TO NEVADÍ, ALE MOHU-LI SE ZEPTAT, ... (DOKONČENÍ V TAJENCE)?“	AUTOR: -KAWI-	SVINOUT	MÍT TUŠENÍ	DRUH PCHÁČE	STAV BEZ VÁLKY	ZNAČKA AMERICIA	PROVÁDĚT HOUPAVÝ POHYB	STAŠKOVO JMÉNO	CIZÍ MUŽSKÉ JMÉNO	ZKRATKA NAŠÍ NORMY	ZNAČKA ASTATU	ŘIDIČI ZÁVODNÍCH VOZŮ	ZNAMÝ MUZIKÁL	PODLAHOVÉ KRYTINY	BÁJEČNOST	DŮVĚRA	
	ZNAČKA ZUBNÍ PASTY					DOMÁCKÝ HALINA PRACOVAT DLÁTEM					JEMNÝ NÁDECH DRUH PŮDY				ZKR. ZÁV. VÝBORU ŘÍMSKÝCH 55		
	ZAČÁTEK TAJENKY HORNICKÁ LAMPA																
	DOMÁCÍ ZVÍŘE					ANGLICKÉ MĚSTO MLADÝ CHLAPEČ					DRUH SLITINY SVĚDĚNÍ						
KUPOVAT ZA PENÍZE					DRUH PAPIŘU OKORÁVAT					NEČAS VĚHLASY					MALOASU. BOŽSTVO ČÁST TĚLA		
ORIENT. CUKROVINKA					SLOVENSKÝ KRESLÍŘ FRANCOUZ. BÁSNÍK				DOPROVOD PRŮHLÉDNÁ HMOTA					PŘEDLOŽKA OCHOTNĚ		ALKALOID OMĚJE	
INDONÉSKÁ JEDNOTKA HMOTNOSTI					CIZÍ MUŽ. JMÉNO MUŽSKÉ JMÉNO			MOHUTNÍ SAVCI GYMNAST. NÁRADÍ						ÚDER NÁSTRAHA			
ZNAČKA FUNKCE SINUS					BORITAN HVĚZDA V SOUHVEZ. DÍLABUTĚ			VELKÝ KUS DŘEVA UMĚLÁ HMOTA				UTÍKAT STAŘEŠINA					
NÁZEV HLÁSKY N					HLUPÁK (ZASTAR.) ŠVÉDSKÉ SÍDLO			ODPADY Z OBILÍ BLAHO				POKÁRATI SVIT					
	USEDAT NA NĚCO (ŘÍDCE) ZBABĚLEC					PIVOVAR. SUROVINY LATINSKÝ „KOSTKY“					BORY SKUTEČNO				PŘEDLOŽKA RUSKÝ „POKUD“		
ŠPINIT						ETIOPSKÁ JEDNOTKA HMOTNOSTI ZÁKRSEK					NEDOPLATEK SLZA (NÁREČNĚ)			DOMÁCÍ HLÍDAČI MLÁTIT			
SCHRÁNKA NA NEBOŽTÍKA					ESPER. „HODNOTIT“ CITOSLOV. TROUBENÍ			LÉČKA SLOVENSKÝ „IR“					LEDOVCOVÝ KAR BÁSNICKÝ ZÁPOR				
KONEC TAJENKY																	
SÍDLO V SYRII					RADOVAT SE			ZNAČKA POHON. HMOT									POMŮCKY: AMAT. BĀD, BOTN, DORAT, KLASI, KUBAL, LĚON, SIKED

METROPOLITAN

Informace o inzerci:

Havel Mouka
manažer regionů Jihomoravský, Olomoucký a Zlínský kraj
tel.: 602 557 777
email: havel.mouka@ceskydomov.cz



METROPOLITAN

Informace o inzerci:

Hana Adamcova
manažer inzerce
tel.: 734 580 086
email: hana.adamcova@ceskydomov.cz



METROPOLITAN

Informace o inzerci:

Karel Marek
manažer inzerce
tel.: 606 740 730
email: karel.marek@ceskydomov.cz



METROPOLITAN

Informace o inzerci:

Romana Janečková
manažer inzerce
tel.: 734 580 083
email: romana.janeckova@ceskydomov.cz



Fyzika hrou 2

Střední škola strojírenská a elektrotechnická, Trnkova 113, Brno, jejímž zřizovatelem je Jihomoravský kraj, je vzdělávací zařízení s dlouholetou tradicí ve výchově mládeže ve studijních a učebních oborech v den-



ním studiu, zkráceném a nástavbovém denním i dálkovém studiu.

Aby se fyzika mohla stát zábavou i pro žáky ostatních škol v regionu a širší veřejnost, připravil učitel odborných předmětů Ing. Vítězslav Prokop další názornou a hravou prezentaci fyzikálních pokusů s názvem „FYZIKA HROU 2“, která navazuje na úspěšnou již předložkou premiéru Fyziky hrou 1 a její následné pokračování v lednu 2013. Akce je určena především pro žáky druhého stupně ZŠ (7.–9. ročníku)

Fyziky hrou 2 v termínu od 2. 12. do 13. 12. 2013 využilo 11 skupin žáků, tj. přes 200 žáků ze základních škol z Brna a jeho okolí.

Pro velký zájem ze strany základních škol připravujeme opakování Fyziky hrou 2

v únorovém termínu roku 2014 s upravenými časy tak, aby vyhovovaly školám ze vzdálenějších částí Brna i kraje.

V rámci prezentace jsou budou demonstrovány fyzikální jevy a poučky: Generátor na lidský pohon, optický hologram, plazmová koule, elektrické dělo, Gaussovo dělo, dvě jablka a hodiny, dvě jablka a kalkulačka, Faradayovy cedníky, mikroskop, dalekohled.

Pro veřejnost bude prezentace zcela bezplatně přístupná také v sobotu dne 25. 1. 2014 v rámci Dne otevřených dveří na naší Střední škole strojírenské a elektrotechnické, Trnkova 113, Brno-Líšeň, (vedle podniku Zetor). Začátek prezentace je v 9.00, 11.00 a ve 13.00 hod.

Těšíme se na vás!

(PR)



Střední škola strojírenská a elektrotechnická, Brno, Trnkova 113

- STŘEDNÍ VZDĚLÁNÍ S MATURITOU
- STŘEDNÍ VZDĚLÁNÍ S VÝUČNÍM LISTEM
- NÁSTAVBOVÉ STUDIUM PRO ABSOLVENTY TŘÍLETÝCH UČEBNÍCH OBORŮ K ZÍSKÁNÍ MATURITY

DEN OTEVŘENÝCH DVEŘÍ

- sobota 11. 1. 2014 9.00–15.00 hod.
- sobota 25. 1. 2014 9.00–15.00 hod.
- sobota 8. 2. 2014 9.00–15.00 hod.

FYZIKA HROU 2

fyzikální jevy a poučky představeny názornou a hravou formou

- sobota 25. 1. 2014 9.00–15.00 hod. vstup zdarma

www.sssebrno.cz

KRÁTCE

Magistrát zve na projednání územního plánu. Magistrát města Brna pokračuje v seznamování veřejnosti s aktualizovanou podobou Územního plánu města Brna. Do 11. února je upravený návrh aktualizace včetně vyhodnocení vlivů na udržitelný rozvoj území vystaven v budově magistrátu na Kounicově 67 v místnosti č. 426 ve 4. patře. Vždy je zde přítomna služba, která zodpoví základní dotazy. Přijít se podívat je možné v pondělí a středu od 8 do 17 hodin, v úterý a čtvrtek od 8 do 15 hodin a v pátek od 8 do 14 hodin. Dokument je k dispozici i na internetové adrese www.brno.cz v sekci Územní plán. Veřejné projednání s odborným výkladem zpracovatelů se bude konat 4. února v 17 hodin ve Sněmovním sále na Nové radnici (Dominikánské nám. 1).

V Černovicích mají nové kluziště. V Areálu zdraví na Kneslově ulici v Černovicích městská část 13. prosince 2013 otevřela kluziště o rozměrech 30 x 15 metrů a rozšířila tím zdejší nabídku volnočasových sportovních aktivit. Bruslařská sezóna by měla trvat přibližně do konce února. Ve všední dny dopoledne je ledová plocha vyhrazena pro děti z mateřských a základních škol, odpoledne a večer led využije veřejnost. O víkendech se otevírá v 10 hodin a končí se ve 21.15 hodin. Dospělí za vstup (75minutový blok) zaplatí 40 korun, děti polovic.

Město chce znát hodnotu Veletrhů Brno. Firma PricewaterhouseCoopers ČR pro město Brno vyčíslí hodnotu podílu města ve společnosti Veletrhy Brno. Informace bude jedním z předpokladů pro pokračování jednání mezi městem Brnem a Messe Düsseldorf týkajícího se odkupu akcií. Předmětem zakázky je stanovení hodnoty společnosti Veletrhy Brno a hodnoty majetkového podílu Messe Düsseldorf v této společnosti, zjištění hodnoty majetku společnosti Veletrhy Brno a stanovení hodnoty majetkového podílu města Brna v této společnosti. Původně měl být posudek hotov do konce loňského listopadu, ale kvůli prodávě v předání podkladů pro ocenění společností Veletrhy Brno Rada města Brna schválila prodloužení smlouvy do 28. února 2014.

Sedadla v autobusech už bez textilu. Dopravní podnik města Brna testuje v několika nových vozidlech sedadla bez textilií. Kopíruje tak celosvětové trendy a zároveň tím reaguje na připomínky cestujících ke stávajícím sedadlům. Látkové potahy jsou totiž náročné na údržbu a často jsou také terčem vandalů. Uvažuje se proto o dřevěných „lafkových“ sedáčkách – sedák i opěradlo jsou vyrobeny z dřevěných lakovaných latí, a o celoplastových sedáčkách vyrobených z materiálu, který v zimě nestudí. Cestující mohou vyjádřit svůj názor v anketě, vyplnit ji lze na webu www.dpmb.cz.

Spolupráce s Eindhovenem na poli vědy. Koncem loňského listopadu se představitelé města Brna a Jihomoravského kraje a zástupci Středoevropského technologického institutu CEITEC, agentury CzechInvest a Jihomoravského inovačního centra zúčastnili pracovního jednání o spolupráci v oblasti vědy, výzkumu a inovací v nizozemském Eindhovenu. V centru zájmu delegace bylo špičkové technologické centrum pro inovace Brainport Development, v němž sídlí excelentní firmy, znalostní ústavy a výzkumné instituce. Výsledkem jednání bylo navržení zmíněné spolupráce a pozvání zástupců centra do Brna.

Platnost pasu zkontrolujte, ať v cizině nevyprší



JITKA MADEROVÁ

Odbor správních činností MMB
maderova.jitka@brno.cz

Pracovníci Magistrátu města Brna se při své činnosti na úseku cestovních dokladů setkávají s nárůstem případů, kdy se občané chystají vycestovat do zahraničí a zjišťují, že platnost jejich cestovního pasu nedostačuje požadavku dané země na platnost dokladu. Většinou se jedná o požadavek, aby platnost cestovního pasu byla delší než šest měsíců při vstupu do země, popřípadě při opuštění země.

K vycestování proto v těchto případech není vhodný doklad vydávaný v kratším termínu (s platností šest měsíců). Doklad s dostatečnou platností se vydává ve lhůtě do 30 dnů a tuto zákonnou lhůtu nelze zkrátit.

Při cestách například do Belize, na Fidži, Filipíny, Haiti, do Indie, Kambodže, Koreje, Malajsie, na Srí Lanku či do Thajska je třeba, aby platnost cestovního pasu přesahovala šest měsíců. Informace o vstupních požadavcích a vízech se mohou měnit, proto je vhodné zjistit si aktuální podmínky vstupu do země před plánovanou cestou.

Občanům proto doporučujeme, aby si s dostatečným časovým předstihem před cestou do zahraničí, ideálně před koupí letenky nebo pobytu, překontrolovali platnost stávajícího dokladu a ak-

tuální požadavky na platnost cestovního dokladu konkrétní země.

Potřebné informace lze získat na příslušné ambasádě; obecné informace včetně kontaktních údajů na jednotlivé ambasády jsou zveřejněny na internetových stránkách Ministerstva zahraničních věcí ČR www.mzv.cz.

Výjimečně může mít člověk druhý pas

Další problémový okruh případů představují situace, kdy zaměstnavatel neočekávaně vyšle svého zaměstnance na zahraniční služební cestu, a to bez dostatečného časového prostoru pro vyřízení odpovídajícího cestovního dokladu.

Zejména manažeři, lékaři, vědeckí pracovníci, technici a sportovci se dostávají do situace, kdy jejich současný

platný cestovní doklad z různých důvodů nespĺňuje podmínky pro vstup do cílové země.

Odbor správních činností Magistrátu města Brna proto upozorňuje, že tito občané mají možnost požádat o nový cestovní pas s dostatečným předstihem i za trvání platnosti stávajícího pasu. V odůvodněných případech totiž zákon o cestovních dokladech umožňuje vydání dalšího platného cestovního pasu.

Důležité

Při cestách například na Filipíny, do Indie, na Srí Lanku či do Thajska je třeba, aby platnost cestovního pasu přesahovala šest měsíců. Proto není vhodný doklad vydávaný v kratším termínu (s platností právě jen šest měsíců).

Kdo je povinen platit za svoz komunálního odpadu?



KATEŘINA REUCCI

Odbor životního prostředí MMB
reucci.katerina@brno.cz

V roce 2014 činí poplatková povinnost za svoz odpadu na poplatníka 670 Kč. Číslo účtu je stejné jako u uplynulých letch – 156304/5400, stejně jako způsob úhrady a použití variabilního symbolu (rodné číslo poplatníka) ke správnému přiřazení platby.

Pro úhradu místního poplatku v hotovosti jsou celoročně k dispozici pokladny na Šumavské 33.

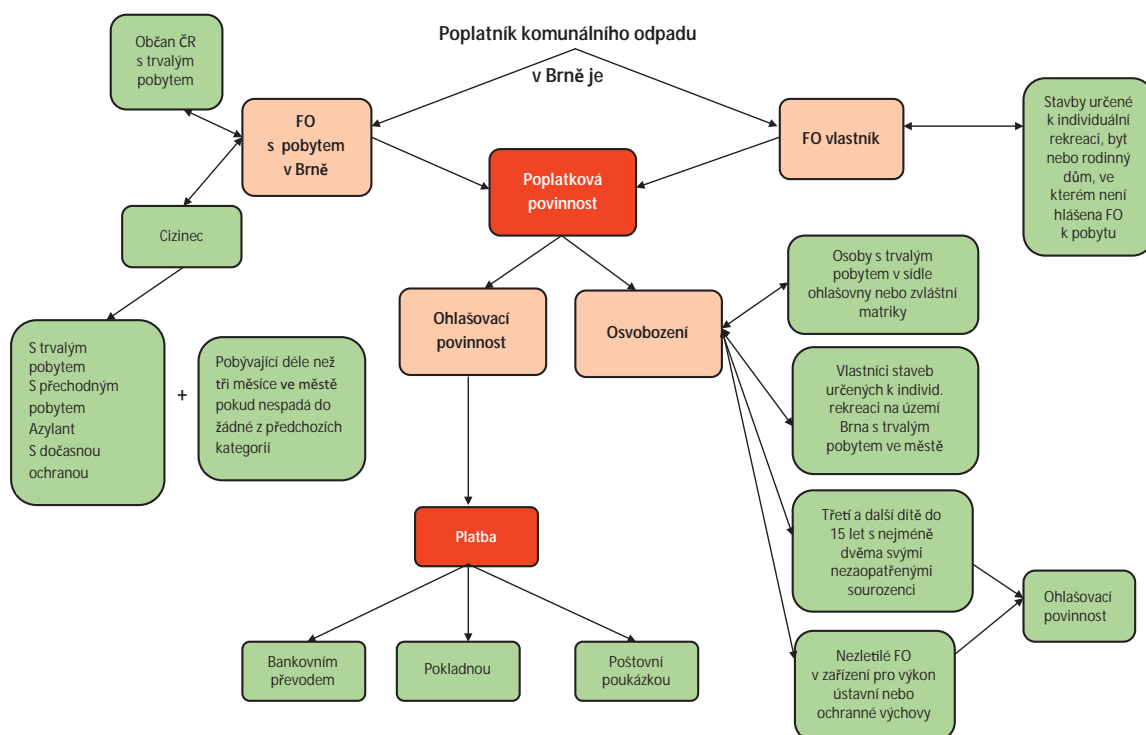
Dále je možné k úhradě využít poštovní poukázky s předtištěným číslem účtu, které jsou k dispozici na všech kontaktních místech magistrátu, na úřadech městských částí a na pracovišti správce poplatku. Nej-

pohodnější je ovšem bezhotovostní převod z účtu na účet. Platit lze za více osob najednou (jeden člověk tak může zaplatit např. za celou rodinu), v tom případě je třeba vyplnit formulář oznámení společného zástupce a nahlásit jména, data narození a adresu těchto poplatníků.

Správce poplatku je Odbor životního prostředí Magistrátu města Brna, oddělení správy poplatku za komunální odpad, pracoviště Šumavská 33, 8. a 9. patro, budova A.

Další informace najdete na www.brno.cz/odpady, dotazy je možné zaslat e-mailem na adresu odpady@brno.cz.

V grafu je zjednodušeně znázorněn proces úhrady, jsou zde označeni poplatníci a jejich povinnosti. Označení FO znamená fyzická osoba. V příštím čísle Brněnského Metropolitanu přineseme další informace, zaměřené zejména na poplatkovou povinnost dotčených vlastníků nemovitostí.



Pokladní hodiny

**Šumavská 33,
8. a 9. patro, budova A
pondělí
– od 8 do 12 a od 13 do 17 hodin
úterý
– od 8 do 12 a od 13 do 14.30 hodin
středa
– od 8 do 12 a od 13 do 17 hodin
čtvrtek
– od 8 do 12 a od 13 do 14 hodin
pátek
– od 8 do 12 hodin**

Uvítali by senioři nové formy bydlení?



EVA GREGOROVÁ

Kancelář strategie města MMB
gregorova.eva@brno.cz

Fenoménu stárnutí evropských populací a jeho důsledkům je již několik desetiletí věnována velká pozornost. Jen málo studií se však doposud zabývalo otázkami vhodného městského bydlení pro seniory.

Proto bylo pro město Brno velkou výzvou zapojit se do mezinárodního projektu HELPS, jehož cílem je podpořit rozvoj inovativních forem bydlení a péče o seniory (např. formou modelového příkladu sociálního a cenově dostupného bydlení).

V Brně byl v rámci projektu realizován reprezentativní sociologický výzkum mezi zdejšími seniory zaměřený na spokojenost s bydlením a na případný zájem o nové formy seniorského bydlení. Velikost výzkumného vzorku byla 1537 respondentů – obyvatel města starších 65 let žijících ve svém domá-

cím prostředí (tedy ne v institucionální péči). Cílem výzkumu bylo odpovědět na otázky, jak jsou senioři a seniorky spokojeni se svým bydlením, jaké formy bydlení preferují a případně o jakých alternativních formách jsou ochotni uvažovat.

Žít v komunitě? I to je možnost

Výzkum se pokusil zjistit postoje zejména ke sdílenému a komunitnímu bydlení.

V prvním případě sdílí obyvatelé společně jeden velký, prostorově upravený a pro seniory speciálně vybavený byt. Každá osoba ale žije ve své vlastní místnosti, ve které má své soukromí. Dále jsou zde společné prostory jako kuchyň, jídelna, obývací pokoj a sociální zařízení, takže lidé žijí ve velmi blízkém kontaktu s ostatními spolubydly.

Takový život přináší nejen nižší náklady na bydlení, ale také možnost intenzivnějších společenských kontaktů i vzájemné výpomoci. O tento typ bydlení projevilo reálný zájem 17,5 % respondentů.

Ke sdílení upravených bytů s dalšími lidmi jsou nakloněni spíše mladší senioři, muži více než ženy, senioři žijící s partnerem či partnerkou a senioři, kte-

ří jsou stále ekonomicky aktivní, případně mají vyšší dokončené vzdělání a plánují stěhování z ekonomických důvodů či o něm uvažují.

U druhého typu bydlení každý senior obývá vlastní malý byt včetně kuchyně a sociálního zařízení, přičemž některé prostory jsou opět společné pro všechny (například velká obývací místnost či jídelna).

Nicméně opět jde o bydlení v komunitě lidí podobného věku, kteří se mohou (ale také nemusí) účastnit společných kulturních a společenských akcí, využívat společné prostory nebo se spolu stravovat. O tento typ bydlení projevilo reálný zájem vyšší podíl dotázaných – 35,1 %.

Potenciální zájemce o tento typ bydlení představují ti senioři a seniorky,

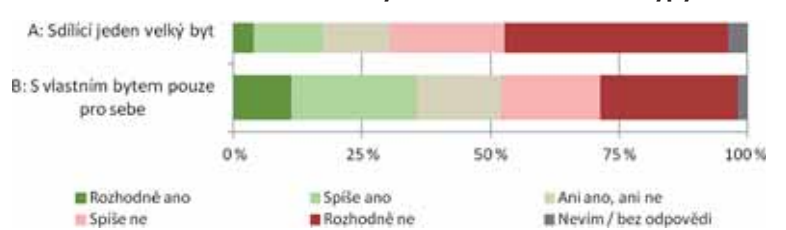
kteří jsou nespokojeni se svým bydlením a opět cítí potřebu či nutnost stěhování.

V obou případech jde zejména o seniory nájemníky, kteří pocítují obavy z možného vystěhování a bydlí nejčastěji ve velkých bytových domech.

Výzkum můžeme v českém prostředí považovat za ojedinělý, a to jak tématem, tak i propojením akademické a komunitní sféry, protože výsledky by měly sloužit jako jeden z podkladů pro budoucí směřování politik města Brna týkajících se problematiky kvality bydlení seniorů.

Výzkum byl realizován ve spolupráci se Sociologickým ústavem Akademie věd ČR prostřednictvím Operačního programu Střední Evropa a spolufinancován z Evropského regionálního rozvojového fondu.

Ochota žít v komunitním bydlení (oba uvažované typy)



Zdroj: Bydlení brněnských seniorů 2013, <http://seb.soc.cas.cz/projekty/reports.htm>

Městští strážníci nahradili kancelářská místa lidmi v ulicích

První leden letošního roku byl pro Městskou policii Brno přelomovým datem. Díky dlouho připravovaným organizačním změnám se zvýšil počet hlídek v ulicích a zeštíhlal administrativní aparát.

Brněnští strážníci od Nového roku efektivněji plní své úkoly a celkem 34 pracovních pozic převedli ve prospěch přímého výkonu služby na úkor administrativy.

Již v průběhu ledna oblékne uniformy 14 z původně plánovaných 17 nových strážníků. Tři čerství adepti totiž náročný kurz uchazečů o tuto práci ukončili předčasně, další však bude zahájen hned začátkem února. Řady se ovšem nebudou pouze rozšiřovat, městská policie své síly také přeskupí, aby dokázala pružně reagovat na potřeby města a jeho obyvatel.

Vznikne díky tomu nová pořádková jednotka působící na území celého Brna. Zajistí důležité bezpečnostní úkoly např. v případech rizikových sportovních utkání, pochodů či demonstrací nebo bude spolupracovat s Dopravním podnikem města Brna při kontrole černých pasažérů.

Strážníci z jednotlivých lokalit díky tomu budou mít ještě více času věnovat se svým oblastem a o další významný krok se přiblíží veřejnosti. Dosud se totiž do velkých bezpečnostních opatření intenzivně zapojovali.



▲ Strážníci zaměřeni na dopravní prevenci se naučí řídit dopravu v terénu. Foto: 2foto

Vedení městské policie při reorganizaci sloučilo i oddělení dopravní výchovy s dopravní jednotkou. Své teoretické znalosti tedy mohou zaměstnanci zaměřeni na dopravní pre-

veni přetavit do praxe a získat dopravní certifikace také na reálné řízení dopravy v terénu.

Tento počín strážníkům značně usnadní umístování hlídek při rozsá-

hlých dopravních opatřeních, jaká provázejí například festival Starobrnno Ignis Brunensis nebo mistrovství světa silničních motocyklů.

Jakub Ghanem
Městská policie Brno

KONTAKTY A ÚŘEDNÍ HODINY
MAGISTRÁTU MĚSTA BRNA

Statutární město Brno

Magistrát města Brna
Dominikánské nám. 1
601 67 Brno

Telefonní provolba: 542 171 111
Informační středisko (Malinovského nám. 3): 542 173 590
Podatelna (Malinovského nám. 3, Dominikánské nám. 1): 542 173 013
E-mail: informace@brno.cz
Web: www.brno.cz

Úřední hodiny Magistrátu města Brna

PO 8–17 hodin
ST 8–17 hodin
PÁ 8–12 hodin

Odbor správních činností MMB

(Husova 3, Husova 5 – občanské průkazy, cestovní doklady, ohlašovna trvalého pobytu)
PO 8–17 hodin
ÚT 8–12 hodin
ST 8–17 hodin
ČT 8–12 hodin
PÁ 8–12 hodin

Odbor dopravněsprávních činností MMB

(Kounicova 67 – řidičské průkazy, evidence vozidel, sankční řízení v dopravě, autoškoly)
PO 8–17 hodin
ÚT 8–12 hodin
ST 8–17 hodin
ČT 8–12 hodin
PÁ 8–12 hodin

B | R | N | O | Prodej pozemků na Kozí hoře

Statutární město Brno vyhlásilo nabídkové řízení na prodej pozemků v k. ú. Žabovřesky, lokalita Kozí hora.

Jedná se o pozemky p. č. 5637, 5638, 5639, 5640, 5641, 5642, 5643, 5644, 5645 a 5646 o celkové výměře 4036 m² v k. ú. Žabovřesky – lokalita Kozí hora.

Minimální kupní cena pozemků činí 1800 Kč/m² za podmínky splatnosti před podpisem kupní smlouvy. Na Majetkovém odboru MMB, Malinovského nám. 3, dveře č. 212, nebo na internetových stránkách www.brno.cz v části Nabídka majetku města lze získat memorandum s dalšími informacemi a podmínkami k předložení nabídky.

Zájemci předají svou nabídku osobně na Majetkový odbor MMB, Malinovského nám. 3, 2. patro, dveře č. 216 nebo 217, dne 5. února 2014 od 9 do 15 hodin, dne 7. února od 9 do 12 hodin nebo dne 10. února od 9 do 15 hodin. Mimo uvedené termíny není předání nabídky možné. K později doručeným nabídkám nebude přihlíženo.

Jako projev vážného zájmu o koupi předmětných nemovitostí je požadováno složení kaucy ve výši 700 000 Kč a uzavření smlouvy o složení a užití kaucy.

Případné další informace podá Lenka Ingrová (tel. č.: 542 173 041, e-mail: ingrova.lenka@brno.cz), Irena Ráčková (tel. č.: 542 173 079, e-mail: rackova.irena@brno.cz) nebo Martina Němcová (tel. č.: 542 173 085, e-mail: nemcova.martina@brno.cz).

Majetkový odbor MMB

B | R | N | O | Prodej budovy na Veslařské

Statutární město Brno vyhlásilo nabídkové řízení na prodej budovy Veslařská č. or. 238, č. p. 341 a pozemku p. č. 1523 a části pozemku p. č. 1522, vše v k. ú. Pisárky.

Jedná se o krajní patrový podsklepený dům se třemi byty (dva 3+1 a jeden 2+1 s příslušenstvím). Všechna průčelí domu jsou označena jako památka a objekt je veden v Ústředním seznamu kulturních památek ČR.

Minimální kupní cena nemovitostí činí 8 000 000 Kč za podmínky splatnosti před podpisem kupní smlouvy.

Na Majetkovém odboru MMB, Malinovského nám. 3, dveře č. 212, nebo na internetových stránkách www.brno.cz v části Nabídka majetku města lze získat memorandum s dalšími informacemi a podmínkami k předložení nabídky.

Zájemci předají svou nabídku osobně na Majetkový odbor MMB, Malinovského nám. 3, 2. patro, dveře č. 216 nebo 217, dne 5. února 2014 od 9 do 15 hodin, dne 7. února od 9 do 12 hodin nebo dne 10. února od 9 do 15 hodin. Mimo uvedené termíny není předání nabídky možné. K později doručeným nabídkám nebude přihlíženo.

Jako projev vážného zájmu o koupi předmětných nemovitostí je požadováno složení kaucy ve výši 800 000 Kč a uzavření smlouvy o složení a užití kaucy. Prohlídka nemovitostí se koná 30. ledna 2014 ve 13 hodin na místě samém.

Případné další informace podá Lenka Ingrová (tel. č.: 542 173 041, e-mail: ingrova.lenka@brno.cz) nebo Martina Němcová (tel. č.: 542 173 085, e-mail: nemcova.martina@brno.cz).

Majetkový odbor MMB, foto: MMB

B | R | N | O | Prodej bývalého kina Beseda

Statutární město Brno vyhlásilo nabídkové řízení na prodej budovy Tuřanka č. or. 3, č. p. 293 a pozemku p. č. 1777 v k. ú. Slatina (bývalé kino Beseda).

Jedná se o zděnou budovu v řadové zástavbě krajní, přízemní, částečně podsklepenou s plochou střechou.

Minimální kupní cena nemovitostí činí 3 300 000 Kč za podmínky splatnosti před podpisem kupní smlouvy.

Na Majetkovém odboru MMB, Malinovského nám. 3, dveře č. 212, nebo na internetových stránkách www.brno.cz v části Nabídka majetku města lze získat memorandum s dalšími informacemi a podmínkami k předložení nabídky.

Zájemci předají svou nabídku osobně na Majetkový odbor MMB, Malinovského nám. 3, 2. patro, dveře č. 216 nebo 217, dne 5. února 2014 od 9 do 15 hodin, dne 7. února od 9 do 12 hodin nebo dne 10. února od 9 do 15 hodin. Mimo uvedené termíny není předání nabídky možné. K později doručeným nabídkám nebude přihlíženo.

Jako projev vážného zájmu o koupi předmětných nemovitostí je požadováno složení kaucy ve výši 300 000 Kč a uzavření smlouvy o složení a užití kaucy. Prohlídka nemovitostí se koná 30. ledna 2014 v 9 hodin na místě samém.

Případné další informace podá Lenka Ingrová (tel. č.: 542 173 041, e-mail: ingrova.lenka@brno.cz) nebo Martina Němcová (tel. č.: 542 173 085, e-mail: nemcova.martina@brno.cz).

Majetkový odbor MMB, foto: MMB



Kde se mohou skrývat nevybuchlé pumy? Prozradí mapa

Ještě i téměř 70 let po konci druhé světové války se při zemních pracích v různých oblastech České republiky nachází nevybuchlé letecké pumy.

Protože takový náhodný nález je vždy nebezpečný a může se vyskytnout i v Brně, zpracoval Magistrát města Brna – na základě doporučení Pyrotechnické služby Policie ČR, které vychází z četnosti nálezů v jiných bombardovaných lokalitách na území Česka – mapu brněnských ulic zasažených při bombardování v letech 1944–1945.

Mapu obdržely stavební úřady městských částí, na jejichž území ulice leží, aby mohly informovat stavitele nebo investory o skutečnosti, zda se jejich stavební místo nenachází v bombardované lokalitě. Tedy zda není možné, že by právě na něm při zemních pracích mohli nalézt některou z pum, které se na Brno sesypaly na přelomu roku 1944 a 1945 a které tehdy nevybuchly.

Mapa byla zpracována na základě podkladů z knihy Bomby nad Brnem autorského kolektivu Zdeněk Müller, Milena Flodrová, Miloš Budík a Vlastimil Schildberger, která vyšla při příležitosti oslav 60. výročí ukončení druhé světové války.

Dotčené stavební úřady v rámci stavebního řízení stavebníka upozorní, že se jeho stavební místo nachází v bombardované oblasti, a doporučí mu provést zde pyrotechnický průzkum.

Při nálezů nevybuchlé letecké pumy anebo jiných pozůstatků válečných konfliktů je nutno okamžitě přerušit veškeré zemní práce a informovat o tom operační středisko policie nebo hasičského záchranného sboru na tísňové lince 112. Povolání pyrotechnická služba poté provede zásah tak, aby byla zajištěna bezpečnost všech obyvatel v dané lokalitě. Brněnská expozitura Pyrotechnické služby Policie ČR sídlí v ulici U Zoologické zahrady 1.

Jan Kapinus, Odbor obrany MMB

VĚSTNÍK

Zastupitelstvo města Brna

► 29. zasedání, 10. prosince 2013 (výběr)

ZMB schválilo:

- **obecně závaznou vyhlášku** města, kterou se mění a doplňuje vyhláška č. 20/2001, kterou se vydává Statut města Brna;
- **vyhlášku města**, kterou se vydává Cenová mapa stavebních pozemků statutárního města Brna;
- **udělení Ceny města Brna** pro rok 2013 jednotlivým kandidátům ve všech 12 oblastech;
- **udělení čestného občanství** města Brna za období 2010–2014 Karlu Krafkovi in memoriam a Vladimíru Novákovovi in memoriam;
- **pojmenování ulice** v k. ú. Město Brno názvem Ulička Václava Hav-

la a v k. ú. Soběšice názvem Liesganigova a dále použití nevyužitých názvů ulic;

- **návrh rozpočtu** města Brna na rok 2014;
- **poskytnutí dotace** 1,8 mil. Kč společnosti Galant Brno, s. r. o., na přístavbu regeneračního centra Sportareálu Družstevní;
- **poskytnutí dotace** 80 tis. Kč pro Armádu spásy v ČR, 80 tis. Kč pro Diecézní charitu Brno na zajištění zimního provozu nočních krizových center a dále 100 tis. Kč pro APLA JM na projekt „Podpora osobní asistence“;
- **zřizovací listinu** Turistického informačního centra města Brna;
- **posouzení projektu** „Město Brno zvyšuje kvalitu vzdělávání v základních školách“ a přípravu žádos-

ti o dotaci z Operačního programu Vzdělávání pro konkurenceschopnost. Celkové náklady 30 mil. Kč, dotace až 100 %.

(had)

Zapište si...

Další zasedání Zastupitelstva města Brna se bude konat 21. ledna 2014 ve Sněmovním sále na Nové radnici, Dominikánské nám. 1. Zasedání je veřejně přístupné, sledovat je lze i on-line na webu www.brno.cz v sekci Správa města – Volené orgány města – Videopřenos ze ZMB.

Po skončení zasedání bude možné sledovat také přímý přenos z ceremoniálu udělení Cen města Brna pro rok 2013 a čestných občanství města Brna za období 2010–2014.



Výstavy Franze a Lady na Špilberku už jen do 26. 1. 2014

Dokončení rozsáhlé rekonstrukce jižního křídla v květnu loňského roku přineslo hradu Špilberku možnost ožít na podzim zcela mimořádnou akcí, kdy se Špilberk na dva dny otevřel veřejnosti v rozsahu, v jakém ještě nikdy předtím přístupný nebyl.

Hrad byl zpřístupněn oběma historickými vstupy, východním, přes zděný most a západním, přes opravený most dřevěný. Návštěvníci si mohli prohlédnout nově zrekonstruované prostory jižního křídla, historické chodby skryté v jihozápadním bastionu, renesanční salonek, barokní kapli, tajné schodiště z kasemat do Žaláře národů a za asistence horolezců se projít útroby nádrže na vodu na velkém nádvoří. Za mimořádně výhodnou cenu mohli shlédnout i interaktivní výstavu Krystaliza her a všechny stálé expozice. Kromě toho probíhaly už od léta komentované prohlídky nejzajímavějších historických prostor hradu pod názvem Špilberk odkrývá svá tajemství a návštěvníci se mohli pokochat nádherným výhledem na město z východní bašty, jižní terasy nebo z hradní věže v rámci komentovaných prohlídek nazvaných Špilberské rozhledy.

Hrad Špilberk žil také v čase vánočních svátků čtyřmi výstavami, které se těšily mimořádné pozornosti návštěvníků. Rodinným hitem byla a stále je výstava jednoho z nejznámějších kreslířů a ilustrátorů Josefa Lady, která představuje do 26. ledna



2014 v západním křídle Špilberku 150 Ladových kreseb a je doprovázena interaktivním programem pro děti nazvaným „Nálada na Ladu“. Druhou velkou výstavou, která je až do 26. ledna 2014 k vidění v jižním křídle a v barokní kapli Špilberku, je svým rozsahem výjimečná expozice multižánrového umělce s nezapomenutelnou vizáží a prezidentského kandidáta Vladimíra Franze. Společně s Franzem jsou prezentovány práce fotografky Idy Saudkové. V Královské kapli je stále ještě ke shlédnutí výstava dobových i moderních kabelek a módních doplňků pod názvem Symfonie kabelek, která byla z důvodu mimořádného zájmu prodloužena do 18. 1. 2014. V Gotickém sále potom představila své autorské práce z oblasti paličkované krajky brněnská krajkářka Lenka Malátová.

Špilberk bude samozřejmě žít i v roce 2014. Pracovníci Muzea města Brna připravují unikátní výstavu děl Salvadora Dalího, výstavu člena Skupiny 42 a Brno 57 malíře Bohumíra Matala i výstavu brněnského sochaře a malíře Antonína Širůčka. Při příležitosti 100. výročí vypuknutí I. světové války se chystá výstava, která připomene první globální konflikt 20. století a jeho dopad na obyvatele Brna, přiblíží život v Brně před rokem 1914 a připomene sarajevský atentát na následníka trůnu Františka Ferdinanda d'Este, vyhlášení války, mobilizaci i osudy vojáků na frontě. Ukáže také každodenní život obyvatel Brna a okolních obcí za Velké války a stejně tak i život vojáků, léčených v brněnských vojenských nemocnicích a lazaretech. Závěr výstavy bude věnován reflexi této světové události v dnešní době.

Kromě výstav budou samozřejmě k vidění divadelní představení v rámci Letních Shakespearovských slavností, koncerty Brněnské filharmonie a historický šerm v rámci Šermířského festivalu pořádaného agenturou REX. Pro návštěvníky se připravují nové trasy komentovaných prohlídek a po mimořádném úspěchu podzimního víkendu, kdy byl celý hrad pro veřejnost otevřen, také II. ročník této mimořádně úspěšné víkendové akce. Na návštěvníky Špilberku čeká kromě Bistra Babinský také nově otevřená cukrárna v jižním křídle a na jaře chystané otevření hradní restaurace a vinárny.

TICKET ART PRODUCTION

LANTA PRODUCTION

DANIEL LANDA

ŽITO TOUR 2014

27. 11. BRNO · BVV, pavilon P

PŘEDPRODEJ VSTUPENEK WWW.TICKET-ART.CZ · WWW.TICKETPORTAL.CZ
NOVÝ SINGL DANIELA LANDY ZDARMA KE VSTUPENKÁM POUZE V SÍTI TICKET ART

PLÁNUJETE V BRNĚ REKLAMNÍ KAMPAŇ? INZERUJTE V MĚSÍČNÍKU BRNĚNSKÝ METROPOLITAN!

- náklad 180 000 výtisků
- distribuce zdarma do poštovních schránek
- další číslo vychází 8. února

S NÁMI OSLOVÍTE CELÉ BRNO!



Pro informace o inzerci kontaktujte:

Havla Mouku, tel.: 602 557 777, havel.mouka@ceskydomov.cz, Hanu Adamcovou, tel.: 734 580 086, hana.adamcova@ceskydomov.cz, Karla Marka, tel.: 606 740 730, karel.marek@ceskydomov.cz, Romanu Janečkovou, tel.: 734 580 083, romana.janeckova@ceskydomov.cz

Brněnské otazníky

1. Na seznamu brněnských kulturních památek figuruje mimo jiné nevelké území s náhledem málo patrnými archeologickými stopami – pozůstatky kamenných rozvalin. Jde o bývalé výšinné opevněné sídliště – hradisko Chochola. Nachází se v katastru městské části

- a) Líšeň
- b) Lesná
- c) Bystrc



2. Věž zvaná Kapistránka připomíná brněnské působení františkánského mnicha jménem Jan Kapistránus (1386–1456). V minulosti býval často glorifikován jako patron a ochránce Brňanů.

Narodil se v Capestraru v Abruzzách v tehdejší Neapolské království ve francouzsko-italské šlechtické rodině. Vystudoval práva a v 29 letech vstoupil do kláštera v Perugii. V Itálii a později na jiných místech Evropy burcoval protojivověrcům – zejména židům. Sám sebe často trýznil bičováním. Nepil víno, nejedl maso, chodil – jako všichni příslušníci jeho řádu – bos a v prostém oděvu.

V roce byl 65letý Kapistránus poslán papežem kázat jako misionář v zaalpských zemích, zejména v „husitských“ Čechách. V červenci téhož roku se poprvé objevil v Brně. Miloval „ohnivé bohoslužby“ v italštině nebo latině pod širým nebem. Při kázáních mával divoce korouhví, která mu prý pomáhala určit směr větru, aby věděl, kam se má otáčet a mluvit.

Jan Kapistránus navštívil Brno celkem třikrát. Na jeho bohoslužby přicházelo na tisíc věřících. Je zřejmé, že kázal na širém prostranství za městskými hradbami, nikoli z kazatelny na boku chrámu. Dodatečně (kolem roku 1500) postavenou věžičku, která symbolizuje plameného kazatele, najdeme na západní stěně chrámu

- a) sv. Jakuba
- b) sv. Petra a Pavla
- c) sv. Tomáše

3. Silueta katedrály na Petrově jako symbol a dominanta města Brna je znázorněna na české minci, jejímž autorem je výtvarník Ladislav Kozák. Mince má hodnotu

- a) 10 korun
- b) 20 korun
- c) 50 korun

4. Na začátku Veverí ulice je umístěn kamenný památník, který připomíná místo, kde stávalo první (do roku 1894 jediné) české divadlo v Brně. Dům, ve kterém sídlilo, byl na počátku 50. let 20. století zbořen, protože jej silně poškodily nálety na město v roce 1945. Název historického domu, odvozený podle jména původních majitelů, zněl

- a) U Marků
- b) U Marovských
- c) U Marečků

5. Žabovřesky jsou od roku 1990 jednou z brněnských městských částí. K Brnu však byla tato bývalá zeměpanská obec připojována postupně již od roku 1850. Tehdy se součástí moravské metropole stala nejvýchodnější část území dnešních Žabovřesk, vymezená na západě linií ulic Veverí a Tábora. Pravidelně před rokem 1870 pak byla k Brnu připojena i tehdy nezastavěná jihovýchodní část dřívějšího katastru obce Žabovřesky (dnes ulice Chládkova, Matzenauerova, Spojovací, Zborovská a Žižkova). Zbytek úze-

mí dnešní městské části se stal součástí Brna v roce

- a) 1919
- b) 1923
- c) 1927

6. Bývalá budova lázní, pro kterou se ustálil název Kopečná, leží ve skutečnosti v Nádražní ulici (dřívější podobu tohoto nepřehlédnutelného místa zachycuje černobílý snímek). Památkově chráněný objekt lázní zde stojí od roku 1929. Autorem funkcionalistické stavby je známý architekt

- a) Vladimír Karfík
- b) Jiří Kroha
- c) Bohuslav Fuchs

7. Zakladatelem brněnské tradice velkého vánočního stromu a s ním spojených charitativních sbírek je spisovatel Rudolf Těsnohlídek. V roce 1919 našel spolu s přáteli v bílovickém lese opuštěné batole, které tam nechala jeho chudá matka s nadějí, že se jej někdo ujme. Osudy opuštěných dětí zapůsobili na citlivého umělce natolik, že se rozhodl inspirovat tradicí z dánské Kodaně a podporovat vánočními sbírkami také brněnské děti bez rodičů. Vánoční strom na náměstí Svobody byl poprvé rozsvícen 13. prosince roku...

- a) 1920
- b) 1922
- c) 1924

8. V Björnsonově sadu ve Veverí ulici (mezi domy s čísly 68 a 70) je od roku 1993 umístěn pomník literátovi Björnsteru Björnsonovi (1832–1910). Památníkem je velký přírodní bludný balvan se vsazenou bronzovou deskou s nápisem. Jeho autory jsou Zdeněk Makovský a B. Čelivský. Jaké národnosti byl spisovatel a básník Björnson, jenž proslul jako podporovatel české a slovenské samostatnosti?

- a) Švéd
- b) Nor
- c) Dán

9. Na rohu Komenského náměstí a Husovy třídy stojí od roku 1872 novorenesanční budova Besedního domu. Jejím tvůrcem je Theofil von Hansen (1813–1891), významný architekt 19. století pocházející z Dánska, avšak zdomácnělý v Rakousku-Uhersku.

Besední dům byl postaven jako kulturní a společenské centrum brněnských Čechů. Využíval jej například známý Čtenářský spolek sdružující českou inteligenci Brna ve 2. pol. 19. a 1. pol. 20. století. Dům také vždy poskytoval zázemí pro hudební tělesa. Byl místem působení hudební školy Besedy brněnské a Janáčkova Českého symfonického orchestru. V letech 1953–1957 sloužil dům vojsku jako Oblastní dům armády. Poté se stal sídlem redakce Hosta do domu, uměleckých svazů a Krajského koncertního jednatelství. Poslední rekonstrukce Besedního domu začala v roce 1987 (fotografie zachycuje detail renovovaných vstupních dveří) a byla dokončena roku

- a) 1994
- b) 1996
- c) 1998

10. Takzvaná Místodržitelská zahrádka je osázená kvetoucími bylinkami a lemovaná bíle natřenými dřevěnými lavičkami. Toto napohled skromné, ale ve své jednoduchosti velmi působivé dílo zahradní architektury je k vidění v parku

- a) Lužánky
- b) Denisovy sady
- c) Koliště

Na vaše odpovědi budeme čekat do 23. ledna 2014. E-maily směrujte na metropolit@ceskydomov.cz. Dopisy pošlete na adresu vydavatele: Brněnský Metropolitan, Šilingrovo nám. 3, 601 00 Brno.

Do předmětu či na obálku napište heslo Brněnské otazníky. Podobně jako rubriky Přeložte z hantecu nebo Brno krok za krokem vycházejí na stránkách vydavatele Brněnského Metropolitanu. Reakce, prosím, nezasílejte na adresu magistrátu. Rubriky nejsou zařazovány do každého čísla.

Děkujeme za vaši přízeň a trpělivost při čekání na další pokračování.

Foto: Tatána Králová, www.brno.cz



TICKET ART PRODUCTION

originální - jedinečný - nezaměnitelný

ČÍNSKÝ NÁRODNÍ CIRKUS

SHANGHAI NIGHTS

čínský zázrak mezi včerejškem a dneškem

20.3. BRNO, HALA VODOVA

WWW.CINSKY-NARODNI-CIRKUS.CZ předprodej: TICKET ART



Národní divadlo Brno, www.ndbrno.cz, tel.: 542 158 120

JANÁČKOVO DIVADLO

- 12. 1. 17.00 RUSALKA, opera
- 14. 1. 19.00 SEN NOCI SVATOJÁNSKÉ, opera

- 19. 1. 19.00 CHAPLIN, balet
Mario Schröder / Charlie Chaplin
Hostující soubor: Leipziger Ballet (balet Lipsko)

- 20. 1. 19.00 CHAPLIN, balet
Mario Schröder / Charlie Chaplin
Hostující soubor: Leipziger Ballet (balet Lipsko)
- 21. 1. 19.00 LABUTÍ JEZERO, balet
- 22. 1. 19.00 CARMEN, opera
- 24. 1. 18.00 SICILSKÉ NEŠPORY, opera
- 25. 1. 17.00 RUSALKA, opera
- 26. 1. 17.00 LABUTÍ JEZERO, balet
- 31. 1. 19.00 MARIA DI ROHAN, opera

- 23. 1. 18.00 OSTŘE SLEDOVANÉ VLAKY, činohra
- 24. 1. 19.00 OSTŘE SLEDOVANÉ VLAKY, činohra
- 25. 1. 19.00 OSTŘE SLEDOVANÉ VLAKY, činohra
- 26. 1. 17.00 OSTROV POKLADŮ, činohra
- 27. 1. 19.00 OSTŘE SLEDOVANÉ VLAKY, činohra
- 28. 1. 19.00 REVIZOR, činohra
- 29. 1. 19.00 KRÁL RICHARD III., činohra
- 30. 1. 10.00 KRÁL RICHARD III., činohra
- 30. 1. 19.00 MANDRAGORA, činohra

- 23. 1. 17.00 JAPONSKÉ POHÁDKY – TENGU A NINDŽOVÉ, balet
Projekt pro nejmenší děti
- 24. 1. 19.00 V LESE ČERNÉM, HLUBOKÉM, činohra
Neil LaBute – hostující soubor: Divadlo Ungelt, Praha
- 25. 1. 19.00 ZLATÁ ŠEDESÁTÁ, činohra
- 26. 1. 19.00 VALMONT, činohra
- 27. 1. 19.00 NORA, činohra
- 28. 1. 19.00 DIDONE ABBANDONATA, opera
- 29. 1. 19.00 DIDONE ABBANDONATA, opera
- 30. 1. 19.00 NENÁPADNÝ PŮVAB BURŽOAZIE, činohra

MAHENOVO DIVADLO

- 11. 1. 19.00 EDITH, VRABČÁK Z PŘEDMĚSTÍ, balet
- 12. 1. 17.00 JAK JE DŮLEŽITÉ MÍTÍ FILIPA, činohra
- 13. 1. 19.00 VESELKA, činohra
- 14. 1. 19.00 SCAPINOVA ŠIBALSTVÍ, činohra
- 15. 1. 19.00 KRÁLOVA ŘEČ, činohra
- 16. 1. 19.00 MANDRAGORA, činohra
- 18. 1. 19.00 PLES V OPEŘE - Reprezentační ples města Brna
- 21. 1. 19.00 APARTMÁ V HOTELU PLAZA, činohra
- 22. 1. 19.00 VESELÉ PANIČKY WINDSORSKÉ, činohra

DIVADLO REDUTA

- 11. 1. 10.00 KVAK A ŽBLUŇK, činohra
- 11. 1. 19.00 KABARET KAFKA, činohra
- 12. 1. 19.00 KORESPONDENCE V+W, činohra
- 16. 1. 19.00 ZLATÁ ŠEDESÁTÁ, činohra
- 19. 1. 19.00 EUROPEANA, činohra
- 20. 1. 19.00 KOSA, činohra
Jakub Nvota – Divadelní spolek Frída
- 21. 1. 19.00 JULES A JIM, činohra
- 23. 1. 10.00 JAPONSKÉ POHÁDKY – TENGU A NINDŽOVÉ, balet
Projekt pro nejmenší děti



SC 3324951

Divadlo Bolka Polívky, www.divadlobolkapolivky.cz, tel.: 542 214 903

Jakubské náměstí 5

- 12. 1. 19.00 MANŽELSKÉ VRAŽDĚNÍ / Divadlo Na Jezerce
autor: E.-E. Schmitt, režie: J. Hřebejk
hraji: J. Dušek, N. Burger
- 13. 1. 19.00 ...VSTUPE
autor: N. Simon, režie: P. Haša
hraji: P. Nárožný, L. Mrkvička, J. Čenský, L. Švormová
- 14. 1. 19.00 MILOSTNÝ TROJÚHELNÍK
hraji: P. Liška, J. Polášek, M. Zbrožek
- 15. 1. 19.00 BUTCH CASSIDY A SUNDANCE KID (western z Bohnic)
autor a režie: L. Balák a kolektiv
hraji: B. Poláková, T. Matonoň, J. Polášek
- 17. 1. 19.00 DENNÉ (PONICÍ SLABOSTI) / Divadlo Na zábradlí
autor: E. Tobiš, režie: J. Nebeský
hraji: P. Čtvrtníček, I. Chmela, M. Mejzlík, L. Trmíková, N. Drabiščáková, M. Sidonová
- 18. 1. 19.00 BARONKY / Divadlo Kalich
autor: M. Mackenzie, režie: Š. Caban
hraji: E. Holubová, Z. Bydžovská

- 20. 1. 19.00 PAN KAPLAN MÁ STÁLE TŘÍDU RÁD / Malé Divadlo Komedie
autor: L. Rosten, režie: A. Kučera
hraji: R. Musialek, A. Kučera, K. Mišurec / M. Horský, Marcela Dürrová a další
- 21. 1. 19.00 KLÁRA A BĀRA / Studio DVA
autor a režie: P. Hartl
hraji: I. Chýlková, E. Holubová, J. Holík / R. Štabrňák, M. Maděrič
- 22. 1. 19.00 LORDI
autor: O. Wilde, R. Ross, režie: P. S. Butko
hraji: F. Rajmont, M. Hofmann, P. S. Butko
- 23. 1. 19.00 1 + 1 = 3 / Malé Divadlo Komedie
autor: R. Cooney, režie: L. Kolář
hraji: P. Štěpán / J. Ressler, V. Skála / J. Apolenář, E. Kubálková / P. Vitázková a další
- 26. 1. 19.00 ANI O DEN DÝL / Malé Divadlo Komedie
autor: C. Michel, režie: L. Kolář
hraji: S. Riedlová, R. Musialek, J. Ressler
- 27. 1. 19.00 CYRANO / Divadelní spolek Kašpar
autor: E. Rostand, režie: J. Špalek
hraji: M. Hofmann, J. Čvančarová, M. Igon-

- da, J. Jankovský, Š. Coufal, L. Lúza, P. Lagner, A. Petráš, Z. Onufráková
- 28. 1. 19.00 HLAVA V PÍSKU / Studio DVA
autor a režie: P. Hartl
hraji: I. Chýlková, J. Potměšil, Š. Vaculíková
- 30. 1. 19.00 PEKLO / Divadlo MALÉHRY
autor a režie: MALÉHRY
hraji: D. Zbytovská, N. Zbytovská, B. Seidlová, M. Bumbálek / J. B. Tichý



SC 3323751

Filharmonie Brno Philharmonic

Filharmonie Brno, www.filharmonie-brno.cz, tel.: 539 092 801

13. 1. v 19:30, Besední dům DAN TEPFER / BEN WENDEL DUO (Jazz & World Music)
Pod záštitou amerického velvyslanectví v Praze
Refinovaný mix klasické a jazzové hudby v podání newyorských virtuosů Dan Tepfer – klavír, Ben Wendel – saxofon

16. 1. a 17. 1. v 19:30, Janáčkovovo divadlo FILHARMONIE BRNO, VINNICKAJA, PALA / A. MARKOVIČ
Rachmaninov: Klavírní koncert č. 2 c moll
Janáček: Putování dušičky, houslový koncert
Janáček: Taras Bulba

Anna Vinnickaja – klavír, Milan Paňa – housle
Filharmonie Brno – dirigent Aleksandar Marković

23. 1. a 24. 1. v 19:30, Besední dům DRÁPELA / FILHARMONIE BRNO / VRONSKÝ
Vejvanovský: Serenáda MAB 49/XXVII
Karel Stamice: Klarinetový koncert č. 7 Es dur „Darmstadtský“
Lutosławski: Taneční preludia
Poulenc: Sinfonietta
Emil Drápela – klarinet, Filharmonie Brno – dirigent Petr Vronský

25. 1. v 17:00, Besední dům MOZARTŮV EFEKT

Koncert pro nastávající rodiče – Hudba období baroka a klasicismu slovem provází – Marina Stejskalová
Filharmonie Brno – dirigent Ondřej Olos

30. 1. a 31. 1. v 19:30, Wanieck Gallery Vejvanovský:
Serenáda MAB 49/XXVII
Tavener: Svjatýj
Adams: Doctor Atomic Symphony
Pink Floyd: Atom Heart Mother (originální verze)
Jiří Bárta – violoncello, Atom Heart Mother Band, Český filharmonický sbor
Brno – sborníkem Petr Fiala, Filharmonie Brno – dirigent Stanislav Vavřínek

Tóny, které Vás zahřejí...

- 16 a 17. 1.** romantický **Rachmaninov** pianistky **Anny Vinnické**
- 23 a 24. 1.** **magický večer s klarinetem** a Filharmonií Brno
- 25. 1.** **Mozartův efekt** – koncert pro nastávající rodiče a jejich děti

Janáčkovovo divadlo | Besední dům

Filharmonie Brno Philharmonic kompletní nabídka koncertů na www.filharmonie-brno.cz | slevy pro studenty 50% a více

SC 3325222

Moravské zemské muzeum, www.mzm.cz, tel.: 533 435 220

Otevírací doba út: 9.00–15.00 h, st-pá: 9.00–17.00 h, so, ne: 13.00–18.00 h, svátky (pouze ty, které připadnou na út-ne): 13.00–18.00 h, po: zavřeno.

DIETRICHSTEINSKÝ PALÁC

Zelný trh 8, Brno, tel.: 533 435 280

Stálé expozice:
Zaniklý život na Moravě, Pravěk Moravy, Velká Morava, Morava ve středověku, Svět nerostů, Památník prof. Karla Absolona

Výstava:
Kamenná duha do 2014, vstup volný
Musica Magni/Hudební kolekce hra-

bat Magni ze sbírek Moravského zemského muzea do 30. 3.

Přednášky:
14. 1. – Za houbami v roce 2013 (Dr. Vladimír Antonín, CSc.)
28. 1. – Nové pěstované houby Asie (Ing. Ivan Jablonský, CSc.)

PAVILON ANTHROPOS
Pisárská 5, Brno, tel.: 515 919 760
Otevírací doba: út-pá: 9.00–18.00 h, so, ne: 10.00–18.00 h, svátky (pouze ty, které připadnou na út-ne) 10.00–18.00 h, po: zavřeno.

Stálé expozice:
Morava lovců a sběračů, Nejstarší

umění Evropy, Paleolitické technologie, Genetika ve vývoji člověka, Příběh lidského rodu, Primáti naše rodina

Nová stálá expozice
Zdeněk Burian: Viděl světy dávno minulé...

Výstava:
Dobrodružná Afrika očima cestovatelů do 28. 2.

Přednášky:
14. 1. – Potřebuje Afrika pomoc? (Pavla Gomba)
21. 1. – Afrika jako Noemova archa – Quo Vadis Afrika? (Radek Klimeš)
28. 1. – Po stopách Emila Holuba v Zambii a Zimbabwe (Marie Imbrová)

PALÁC ŠLECHTIČEN

Kobližná 1, Brno, tel.: 542 422 361

Výstavy:
Příběh vánočního stromku do 12. 1.
Baltický salon do února 2014
Svět tajemných Baltů. Cesty bohů – od sv. Vojtěcha po Jagellonce do 28. 9.

BISKUPSKÝ DVŮR
Muzejní ulice 1, Brno, (vstup ze Zelného trhu a Kapucínského nám.), tel.: 533 435 282. Vstupenky do Biskupského dvora jsou v prodeji v Dietrichsteinském paláci.

Stálé expozice:
Fauna Moravy, Akvárium sladkovod-

ních ryb. Po dobu přípravy projektu Mendelianum – Atraktivní svět genetiky, je stálá expozice Dějiny peněz na Moravě dočasně uzavřena.

Výstava:
Umění z hlíny/ Středověké kamnové kachle a keramická plastika v rukou restaurátorů. do 2. 2.

Houbařská poradna
Otevírací doba: po 9.00–12.00 h a 13.00–18.00 h, út 9.00–12.00 h a 13.00–16.00 h.
Modely hub J. Ruliška s houbařskou poradnou.

MENDELIANUM
Muzejní 1, Brno, (vstup ze Zelného trhu

a Kapucínského nám.), tel.: 549 211 703, www.mendelianum.cz, www.mzm.cz.

PAMÁTNÍK LEOŠE JANÁČKA
Smetanova 14, Brno, tel.: 515 919 808

Stálá expozice:
Život a dílo Leoše Janáčka – základní informace o životě skladatele a jeho nejznámějších dílech. Janáčkův domek s původní dispozicí vnitřního prostoru a kompletně dochovaná Janáčkova pracovna.

Výstava:
Jan Steklík – Grafické partitury 24. 1. – 9. 3.

SC 3324591

MORAVSKÉ ZEMSKÉ MUZEUM

2100
2014
2000
1900
1817
1800

PF
Do roku 2014 jsme uchovali přes 6 000 000 předmětů

DIVADELNÍ PREMIÉRY – LEDEN

Alois a Vilém Mrštíkovi: MaryšaPremiéra 10. 1. 2014
v 19.30 hod., HaDivadlo

Maryša podléhá mechanismům společnosti, ve které žije, a spoluvytváří je. Je obětí tvrdohlavosti a tvrdohlavě trvá na oběti. Je hrdinkou proti své vůli a z vůle boží vražedkyní. Je zarputilost, která ji ovládá, dědičná, nebo je výrazem silné osobnosti? A vražda, kterou dnes ráno spáchá, je logickým vyústěním okolností, nebo morálním apelem pro další generace diváků a účinkujících? Národní hra národem mnohokrát interpretovaná. Kde končí národ a začíná hra?

Mel Brooks, Thomas Meehan: Mladý FrankensteinPremiéra 18. 1. 2014
v 19.00 hod., Městské divadlo Brno – hudební scéna

Potomek sic slavného, byť proklínaného vědce, mladý Frederick Frankenstein, je děkanem na slavné univerzitě a se svým nechvalně známým dědečkem nechce být jakkoli spojován. Je tedy opravdu nemile překvapen, když se dozví, že po něm zdědil hrad v Transylvánii. Série hororově komických situací se začíná odehrávat ve chvíli, kdy se Frederick musí kvůli nově nabytému majetku do Transylvánie vydat. Setkává se tam s tajemným hrbáčem Igorem, děsivou houslistkou Madam Bletcherovou i se snaživým inspektorem Kempem. Děj se zaplétá zvláště poté, co ožije i „děsivé monstrum“, avšak díky parodickému nadhledu autorů vše končí smírem a smíchem.

Bohumil Hrabal: Ostře sledované vlakyPremiéra 24. 1. 2014
v 19.00 hod., Národní divadlo Brno – Mahenovo divadlo

Poutavá love story na pozadí dusivé okupační atmosféry, zobrazující erotické problémy mladého železničního elvéva Miloše Hrmu a jeho cestu k hrdinskému činu. Pro inscenaci v Mahenově činohře přichystal režisér Ivo Krobot novou verzi scénáře, doplněnou o motivy z původního textu, Legendy o Kainovi z roku 1949. V inscenaci živě zní dobové protektorátní melodie za doprovodu komorního orchestru. Získala tak živější atmosféru a grotesknější polohu.

Karolína Světlá, Eliška Krásnohorská, Bedřich Smetana: HubičkaObnovená premiéra 30. 1. 2014
v 19.00 hod., Divadlo na Orli

Příběh o odmítnutém polibku, touze, upřímnosti, neokázalé hrlosti a opravdové lásce.

Gaetano Donizetti: Maria di RohanPremiéra 31. 1. 2014
v 19.00 hod., Národní divadlo Brno – Janáčkovo divadlo

Jedna z posledních oper Gaetana Donizettiho. Složil ji pět let před svou smrtí a patří k jeho nejvyšším dílům. Je velmi náročná pro pěvce, všechny árie jsou totiž mistrovskými příklady belcanta a vyžadují tu největší virtuozitu. Spletitý příběh diváky zavede do Francie v době vlády Ludvíka XIII., kde se odehraje tragicky končící milostné dobrodružství Marie di Rohan a hraběte de Chalais. Režie se ujala mladá rakouská režisérka Barbara Klimová, která má za sebou již řadu úspěšných inscenací například v Innsbrucku či Düsseldorfu. (java)

Smím prosit? Plesová sezóna startuje

Tradiční plesová sezóna začíná po svátku Tří králů (6. ledna) a uzavřít by se měla Popelčínou 40 dní před Velikonocemi, kdy končí masopust. Je tak opravdu nejvyšší čas začít hubnout do šatů a oprášit taneční kroky.

Již od roku 2002 se v Brně vždy na počátku roku koná Česko-rakouský ples. Ani letošek nebude výjimkou. Besední dům na Komenského náměstí tak bude 11. ledna hostit již jeho 13. ročník, který se uskuteční pod záštitou brněnského primátora Romana Onderky.

V Dělnickém domě na Jamborově budou 17. ledna „plesat“ nejen občané Vinohrad. Uskuteční se zde 23. reprezentační ples MČ Vinohrady s podtitulem Škraboškový rej a bude se nejen tančit, ale také ochutnávat víno. Hotel Voroněž bude rovněž 17. ledna hostit na Golfovém plesu příznivce greenu, kterým zazpívá nejen k tanci elegant a džentlmen Ondřej Havelka a jeho Melody Makers. Svůj 1. ples seniorů pořádá v hotelu Kozák také 17. ledna městská organizace Svazu důchodců ČR v Brně.

Neopakovatelnou atmosféru Mahenova divadla pak 18. ledna nabídně jubilejní pátý ročník Plesu v opěře. Moderátorem večera bude slovenský herec Maroš Kramár, který na pódiu přivítá mimo jiné slavného hollywoodského herce Christophera Lamberta, jenž se proslavil například v roli Tarzana. Ples



Česko-rakouský ples 2013. Foto: M. Schmerková

s charitativním posláním slibuje také výjimečné gastronomické zážitky.

Mezi studenty sice jednoznačně vedou plesy maturitní, ale i vysokoškoláci mají „svůj“ ples rádi. Příznivci, učitelé, studenti a absolventi Vysokého učení technického zaplní taneční parket hotelu Voroněž 24. ledna. 25. ledna si zase v Mersey klubu na Minské na své přijdou příznivci swingu. Vystoupí zde Sestry Havelkovy a chybět nebude ani tombola či bohaté občerstvení.

Živo bude i v posledním zimním měsíci. 1. února se bude tančit na plesu zastupitelstva v Tuřanech, o týden později, 8. února, zase v KC Semilasso na plesu zastupitelstva Králova Pole. Jako hlavní hudební host zde vystoupí několikrát násobný Zlatý slavík Miro Žbirka a výtěžek z tomboly poputuje tradičně Unii neslyšících se sídlem právě v Králově Poli. A to byla zatím jen malá ochutnávka z plesové nabídky, neboť sezóna teprve začíná. Soňa Haluzová

Světy Baltů, Čechů a Moravanů se prolínaly odnepaměti

Až do 28. září se budou moci historičtí nadšenci a další zájemci nořit do Světa tajemných Baltů. Mezinárodní výstavní projekt věnovaný u nás málo známé kultuře a historii Pobaltí připravilo společně s dalšími institucemi z tuzemska i zahraničí Moravské zemské muzeum.

Převážnou část prostor Paláce šlechtičen na Kobližné tak zaplnilo více než 2000 originálních exponátů, z nichž je většina v České republice vystavena poprvé. Hned ve vstupní hale upozorňuje kopie bronzových dveří katedrály v Hnězdně z 12. století s „komiksovým“ vyobrazením života a mučednické smrti.

sv. Vojtěcha na další aspekt výstavy – snahu zdůraznit historické vazby mezi českými zeměmi a Pobaltím.

Projekt je rozdělen na dvě samostatné výstavy. Expozice nazvaná Pobaltí před Baltů představuje počátky osídlování a vývoj v oblasti budoucích států Litvy, Lotyšska a Estonska v pravěku (zhruba 8000–500 př. n. l.).

Druhá část projektu nazvaná Od sv. Vojtěcha po Jagellonce je rozdělena do osmi tematických celků. Návštěvníci si zde mimo jiné v pasáži o vývoji jazyka ujasní, že k Baltům patří pouze Litevci a Lotyši, zatímco předky Estonců jsou Ugriňové, poznají pohanskou mytologii Baltů či jejich christianizaci „křížem i mečem“.

Další části expozice se dotknou například působení řádu německých rytířů ve 12.–15. století a zlomení jejich vlivu v bitvě u Grunwaldu a závěr výstavy je věnován dynastii Jagellonců, která na přelomu 15. a 16. století vládla i u nás.

Expozici doplňuje doprovodný program Dětského muzea MZM, v rámci Baltského salonu výstava Litva v poštovní známce či odborná publikace. Vzhledem k významu výstavního projektu rozšířilo muzeum otvírací dobu – ve středu je expozice možné zhlédnout do 19 hodin. (mak)



Foto: Z. Kolařík

Kniha provede městem pod zemí. Už potřetí

První i druhá kniha z cyklu Brněnské podzemí byla v mnoha případech – jak uvádí autor Aleš Svoboda – dokumentem o stavbách, „které může veřejnost sotva kdy spatřit“. Třetí díl publikace, který vyšel koncem roku 2013, už ale představuje i místa, jež lidé navštívit mohou. A také několik zásadních objevů z posledních let.

Křest výpravné publikace s 500 fotografiemi se konal stylově v Moravské bance vín ve sklepích Hrachova paláce na Hlinkách. Právě Hlinky, „ulice vinných sklepů“, tvoří jednu kapitolu třetího dílu „podzemní ságy“.

V dalších kapitolách se autor věnuje dokumentování krypt minoritického kláštera, nálezů jedné z hradebních věží v Solniční ulici s dochovaným systémem střílen nebo objevu odvodňovací štolky ze Špilberka, která prochází i his-

torickým jádrem Brna. „V místě jejího křížení s Českou ulicí byly dokonce identifikovány konstrukce středověkého mostu vedoucího přes někdejší městský příkop,“ dodává Svoboda.

Tři kapitoly pak pojednávají o prostorech pod zemí, které už byly zpřístupně-



Krypta pod Svatými schody v minoritické Loretě. Foto: Baran – Francán

ny. Jako první to byl v roce 2010 Mincimistrovský sklep v komplexu Nové radnice na Dominikánském náměstí, o rok později se lidé mohli poprvé vydat do atraktivního Labyrintu pod Zelným trhem a v roce 2012 byla otevřena Kostnice u sv. Jakuba. „Rozsah a zachovalost všech prostorů této památky je v evropském měřítku naprosto ojedinělá a expozice navíc povyšuje tuto zvláštnost na historicko-umělecký artefakt,“ uvádí Svoboda.

Neutuchající zájem o tajemná místa, kde „čas ztrácí svou naléhavost a vzpomínky na minulost promlouvají k těm, kteří chtějí naslouchat“, potvrzuje i Petra Kačírková, ředitelka Turistického informačního centra města Brna jako správce a provozovatele zmíněných tří historických objektů. „Podzemí je magnetem pro návštěvníky. Na své zpřístupnění čeká celé podzemní město.“

Zuzana Gregorová

STŘÍPKY

■ **Symfonie kabelek.** Muzeum města Brna připravilo ve spolupráci se sběratelkou Danou Kormárkovou, autorkou kabelek Lucii Hlavinkovou a několika kulturními institucemi výstavu o kabelkách. Exponáty doprovázejí dobové modely společenských toalet či módní doplňky vyrobené studenty Střední školy umění a designu, stylu a módy a Vyšší odborné školy Brno a originální autorské kabelky a obuv z dílen žáků Střední uměleckoprůmyslové školy v Uherském Hradišti. Kabelky, tašky a taštičky se postupně staly důležitým faktorem módního průmyslu, který ovlivňovaly kulturní události a sociologické změny. Výstava v 1. patře východního křídla hradu Špilberku končí 18. ledna.

■ **Divadelní Trialog.** Od 3. do 5. února se v Mahenově divadle uskuteční tradiční nesoutěžní přehlídka toho nejlepšího z nových inscenací českých, moravských a slovenských „Národních“ divadel Trialog. Jako první se brněnskému publiku představí činoherní soubor Národního divadla v Praze, který přiveze Zahradní slavnost v režii Dušana Pařízka. Druhý den je na programu nový titul Mahenovy činohry Národního divadla v Brně Ostře sledované vlaky v režii odborníka na dílo Bohumila Hrabala Ivo Krobot. Posledním festivalovým titulem bude drama Aj kone sa striedajú (Koně se také střídají) Slovenského národního divadla v režii Martina Huby.

■ **Jak vidí svět máma a dcera.** 13. narozeniny oslaví svou třetí výstavou Elisabeth Matýšková z Brna. Spolu s ní bude v Zemanově kavárně na Josefské vystavovat její matka výtvarnice Miroslava Maixnerová, která používá pestrobarevnou techniku suchého pastelu, a Pavel Sýkora, jenž představí své akvarely. Vernisáž se koná 12. ledna v 11 hodin, doprovodí ji vystoupení talentované 11leté zpěvačky Renaty Tulejové, členky pěveckého souboru Idy Kellarové, a tanečnic Lenky Horalové a Evy Jančíkové. Výstava potrvá do 30. května.

■ **Jazz&world music v Besedním domě.** Neotřelý cyklus Filharmonie Brno zaměřený na zmíněné hudební žánry vstupuje v novém roce do své druhé poloviny. 13. ledna fanoušky hudební konverzace piana se saxofonem nadchne duo Ben Wendel – Dan Tepfer. 25. února obdivovatele klavírních barev potěší Armén Tigran Hamasyan, který čerpá z jazzu, hip hopu i arménského folkloru. A při závěrečném koncertu 19. března se v Besedním domě setkají tři originální hudebnice Dorota Barová (violoncello), Lenka Dusilová (zpěv) a Beata Hlavenková (klávesové nástroje). Všechna vystoupení začínají v 19.30 hodin.

■ **Burianovy obrazy v Anthroposu.** Milovníci pravěku se mohou v Brně vypravit hned na dvě výstavy – v Paláci šlechtičen a v Anthroposu. Ta první, aktuální, nazvaná Svět tajemných Baltů představuje mj. počátky osídlování a vývoj v oblasti budoucích států Litvy, Lotyšska a Estonska v pravěku. Ta druhá, dlouhodobá vystavuje reprezentativní výběr z olejomalb Zdeňka Buriana ze sbírek Moravského zemského muzea. Kolekce obsahuje jak pohledy do života pravěkých lidí a předvěkých předchůdců člověka, tak i známé rekonstrukce dávno vymřelých zvířat z dob před miliony let. Všechna díla pocházejí z malířova nejpłodnějšího a nejsilnějšího období z počátku 50. a 60. let 20. století.

BAŠTÍM RÁDIO PETROV

Celý půlrok - každé všední poledne
- jen na Rádiu PETROV 103,4 FM
- výtečná pizza pro jednoho z Vás!



Milí posluchači, pro Vás všechny jsme připravili oblíbenou hru **BAŠTÍM RÁDIO PETROV**, ve které budeme každé všední poledne rozdávat výtečnou pizzu z restaurace a pizzerie **LA STRADA** www.lastrada-brno.cz

Přejeme Vám dobrou chuť a hodně štěstí.
Vaše Rádio Petrov



Pravidla soutěže jsou jednoduchá:

- 1. Zaregistrujte se odesláním SMS** na číslo **900 06 06**, ve tvaru **PETROV** mezera **PIZZA**.
- 2. Každý všední den zavoláme** jednomu z posluchačů, který dostane od Rádia Petrov pizzu, řekne-li na moderátorovu výzvu heslo soutěže: **BAŠTÍM RÁDIO PETROV**.
- 3. Šťastlivce** vylosuje náš počítač z databáze přihlášených v SMS systému. Způsob vyzvednutí pizzy sdělí posluchači moderátor.

www.radiopetrov.com

Nejlepší sportovec Brna Michal Březina míří do Soči

Slavnostní vyhlášení nejlepších sportovců Brna za loňský rok se uskutečnilo 12. prosince 2013 v hotelu Voroněž. Nejprestižnější kategorií jednotlivců ovládl bronzovou medailistku z mistrovství Evropy v krasobruslení Michal Březina. Závodník Stadionu Brno se aktuálně připravuje v zahraničí na zimní olympijské hry v Soči.

Na druhém místě skončila triatlonistka Ekol Teamu Vendula Frintová, třetí příčka patří dráhovému cyklistovi brněnské Dukly Pavlu Kelemenovi. Do první desítky nejlepších se vešli ještě sportovní střelec Tomáš Nýdrle (Kometa Brno), triatlonista Filip Ospalý, sportovní lezec Adam Ondra (Tesla Brno), dálková plavkyně Silvie Rybářová (Kometa

Brno), sportovní gymnastka Jana Šikulová (TJ Sokol Brno I), cyklista Robin Wagner (Dukla Brno) a teprve sedmáctiletý motocyklový závodník Karel Hanika, který současně získal titul Objev roku.

V anketě hlasovalo celkem 54 odborníků z řad bývalých vynikajících sportovců, sportovních osobností a novinářů z Akademie brněnského sportu, bodovalo dohromady 37 sportovců. „Bez ohledu na umístění děkuji všem nominovaným sportovcům za výbornou reprezentaci nejen svého klubu, ale i města Brna,“ uvedl primátor Roman Ondra při slavnostním předávání ocenění.

Mezi sportovními kolektivy získal vítězství střelecký klub Kometa Brno před druhými Draky Brno a třetím Ekol Teamem. Sportovní akcí roku bylo zvo-

leno mistrovství světa silničních motocyklů.

Svou kategorii mají i handicapovaní sportovci: ocenění byli cyklista Ivo Koblasa (SK Kociánka Brno), plavkyně Dominika Míčková (SK Kontakt Brno) a hráč boccie Kamil Vašíček (SK Kociánka Brno). Nejlepším veteránem se stal Rudolf Šmerda (70 let), který na 100 m motýlek časem 1:17,41 zaplavil evropský rekord.

Do sportovní Síň slávy města Brna byl při slavnostním večeru uveden gymnasta Jan Gajdoš in memoriam, cyklista Michal Klasa a basketbalista Jiří „Áda“ Pospíšil. Novinářskou cenu Lva Vašíčka získal bývalý motocyklový závodník a zakladatel Masarykova okruhu Miroslav Čada in memoriam a cenu Fair play úspěšný trenér sportovních gymnastek Stanislav Vyzina.

Soňa Haluzová



Nejlepší pětka. Za svého syna cenu převzal Karel Březina, osobně přišli (zleva) Vendula Frintová, Pavel Kelemen, Tomáš Nýdrle a Filip Ospalý. Foto: M. Schmerková

Světová elita kolové se utkala o pohár



Ve finále Světového poháru v kolové, které se v Brně konalo počátkem prosince 2013, obsadila nejlepší česká dvojice Petr Skoták a Pavel Šmíd z pořadajícího Favoritu Brno sedmé místo.

Prvenství získali Roman Schneider s Dominikem Planzerem ze švýcarského Altdorfu, když ve finále porazili Simona Kóniga s Florianem Fischerem z rakouského Hőchstu. Hlavní favorité Rakušané Patrick Schnetzer a Markus Bröll, kteří získali na listopadovém šampionátu v Basileji titul mistrů světa, skončili třetí. Loňské finále Světového poháru v Brně se kromě jiného stalo také or-

ganizační generálkou před letošním mistrovstvím světa v sálové cyklistice. Do jihomoravské metropole na šampionát od 21. do 23. listopadu zavítá světová špička a chybět nebudou ani domácí borci.

V domácím prostředí budou fandit také nestoři tohoto sportu, Jan a Jindřich Pospíšilovi, kteří duhový trikot pro nejlepší hráče planety ve své sportovní kariéře získali dvacetkrát. Česká republika pořádala v poválečné historii mistrovství světa šestkrát. Dvakrát se konalo v Praze (1948, 1965) a v Brně (1977, 1991), jednou v Ostravě (1970) a naposledy v Přerově (1998). (hal)

Foto: J. Brychta/Svetcyklistiky.cz

Zoo zve na výpravu za zvířaty severu

Na cestu do Beringie za medvědy, vlky a dalšími zvířaty oblastí Beringova průlivu je možno s chovateli brněnské zoo vyrazit 26. ledna mezi 14. a 16. hodinou. Během zvláštní komentované procházky budou návštěvníci přihlížet krmení zvířat.



Jedním z nejnovějších přírůstků na Mniši hoře je trojice lachtanů medvědích, přivezená koncem prosince z Ruska. Brněnská zoo je chová jako jediná v Česku. Foto: Zoo Brno

Zoo na Mniši hoře žije i v zimě – kromě jednorázových akcí tu pokračuje budování tří nových areálů: orlí voliéry, klokaní expozice a africké vesničky. Všechny by měly být dokončeny v létě.

Království orlů bělohavých vznikne v sousedství výběhu vlků arktických a doplní ho výběhy ursonů kanadských a skunků severních. „Momentálně orla bělohavého nechováme, a proto plánujeme pro novou expozici získat chovný pár,“ řekla mluvčí zoo Monika Brindzánková.

Orlí voliéra představuje technicky náročnou stavbu: má ji tvořit ocelová konstrukce shora uzavřená nylonovou sítí, do níž povede chodba prorazená ve skále z umělého kamene. Návštěvníci se dostanou do bezprostřední blízkosti těchto vzácných dravců s rozpětím křídel 170 až 240 cm.

Typicky australská zvířata, klokany skalní, lidé potkají v průchozí expozici klokanů. „Kontakt se zvířaty se předpokládá,“ potvrdila Brindzánková. Zda a do jaké míry k němu budou vačnatci ochotni, se však teprve ukáže. Klokaním územím povede naučná stezka a ozdobí ji skála s napodobenými maleb původních Australců, Aboriginů.

V nejvyšší části Mniši hory vzniká africká vesnice Samburu. Repliky osmi chýší domorodých Afričanů z plání severní Keni poslouží ke vzdělávání a odchodu návštěvníků. Africké zákoutí ozdobí laguna plameňáků Naivasha lake a řád plameňáků rozšíří rozmanitost zde chovaných zvířat. Do budoucna zoo uvažuje ještě o lvech, gepardech a hroších.

Kateřina Šefčíková

DĚTI V AKCI

Český veslařský klub v Brně

Ahoj kluci a holky, je vám od 12 do 18 let a přemýšlíte o tom, jakému sportu či koníčku se věnovat? Máme pro vás krásné léto v lodi na přehradě, slunce, kamarády a zábavu. Je to ale také pot, dřina, svaly a možná i olympiáda, jak se to povedlo Synkovi a Knapkové.

Veslování je všestranný a celosvětově velmi populární sport, který si můžete vyzkoušet i na Brněnské přehradě. Uvidíte, že vás začne velmi rychle bavit. Zapojují se u něj všechny svalové partie, především nohy, záda a paže. Při pohybu nedochází k žádným nárazům ani otřesům, proto se jedná o velmi zdravou aerobní aktivitu.

Přes léto jsme převážně venku na čerstvém vzduchu, máme k dispozici krásný areál v zeleni, včetně hřiště na nohejbal a veškerého zázemí. V zimním období chodíme do tělocvičny a na veslařský bazén. Dále hrajeme míčové hry, běháme, jezdíme na zimní i letní soustředění. Starší závodníci se připravují na veslařských trenažérech a chodí do posilovny.

V průběhu sezóny jezdíme na závody do Hodonína, Břeclavi, Prahy, Třeboně a dalších měst. Veslování je vhodné pro kluky i pro holky. Děvčatům formuje pěkné postavy, chlapcům sportovní těla.

Kde nás najdete? Náš veslařský klub má hlavní loděnici na Brněnské přehradě u Sokolského koupaliště. Nejlépe se k nám dostanete pěšky, na kole nebo autem směrem od Bystce. Vystoupíte na zastávce Přístaviště, poté se vydáte kolem hotelu Santon na přehradní hráz, dále kolem hasičů a restaurace U Lva.



Pokračujete spodní asfaltovou cestou podél vody (autem horní silnicí), až najdete po levé ruce naši loděnici, označenou velkou cedulí na bráně. Můžete se k nám přijít podívat každý všední den od 16 do 18 hodin nebo v sobotu od 10 do 13 hodin.

Český veslařský klub v Brně byl založen již v roce 1912. Dlouhodobě patříme k nejúspěšnějším veslařským klubům v České republice. Naši závodníci reprezentovali na trojích olympijských hrách a mnoha mistrovstvích světa juniorů i dospělých.

Aktuálně máme asi 200 členů, z toho polovinu v mládežnických kategoriích. O sportovní přípravu se stará osm trenérů a asistentů. Hlavní trenér je dvojnásobným účastníkem olympijských her. V loňském roce jsme v rámci bo-

dování českých klubů obsadili čtvrté místo mezi mladšími žáky a mezi muži a náš odchovanec Petr Ouředníček (dnes Dukla Praha) startoval na srpnovém mistrovství světa dospělých v Jižní Koreji.

Více informací najdete na webu www.cvkbno.cz.

Tomáš Nahodil, předseda Českého veslařského klubu v Brně

Soutěž

A na závěr soutěžní otázka: Jaké významné výročí oslavil náš klub v roce 2012? Své odpovědi nám zašlete e-mailem na adresu adam.michalek@cvkbno.cz do 31. ledna 2014, první tři správné odpovědi odměníme drobnou cenou.

Hledáme pánečka!

Útulek pro opuštěná zvířata, Palcary 1186/50, tel.: 541 420 111 (informace, spojitelnost), 541 420 120 (ambulace, příjem a výdej zvířat), internet: www.mpb.cz/utulek-pro-zvirata. Otevírací doba: po-ne 10-17 hodin (kromě út: sanitární den)



Berry

Asi 4letý křížec. Přišel s velmi zanedbaným kožíškem a k cizím lidem byl nedůvěřivý. Teď už má nový stříh a těší se z každého pohledení.



Sára

11letá fenka labradorského retrievra. Má za sebou těžký osud, přesto na lidi nezanevřela, je velmi přátelská k lidem i k ostatním psům.



Mikeš

Krásný černý kastrovaný kocour. Má necelý rok, je velký mazal a moc rád si hraje. Je vhodný do bytu i domku, má rád společnost dalších koček.



Bobina

1,5 roku stará kastrovaná kočka. Má ráda hru a nová dobrodružství, ale ráda se také přitulí ke svému majiteli. Hodí se do bytu i domku.



PRÉMIOVÉ KANCELÁŘE V ULICI MASNÁ OD 50 DO 8.000M² K PRONÁJMU



Kanceláře v CTZone Brno byly navrženy v duchu dynamického a rozvíjejícího se podnikatelského prostředí v Brně; spojují historickou a moderní stánku města v rozmanitém areálu připomínajícím park. Prostory jsou velmi flexibilní, přizpůsobí se požadavkům a firemním kulturám jak malých, začínajících podniků, tak i velkých společností. S plochou jednoho patra o 2.500m² je prostor pro expanzi prakticky neomezený. Nová budova nabízí technologicky vyspělé, energeticky úsporné interiéry osvětlené přirozeným denním světlem; prostor, kde se Vaším zaměstnancům bude příjemně pracovat, a Vy tak budete mít náklady pod kontrolou. CTZone je blízko historického jádra města Brna, přímo u tramvajových a autobusových zastávek, s dostatkem parkovacích míst pro nájemce i jejich návštěvy a pouhých pět minut jízdy od hlavních silničních tahů.

www.CTOffice.eu | +420 565 535 565

Kolega Jiří Kostečka Vám rád prostory osobně předvede:
jiri.kostecka@ctp.eu | +420 724 928 828

CTP | PREMIUM
BUSINESS PROPERTIES

