

Informační noviny občanů statutárního města Brna
Únor 2013 | Ročník 8 | www.brno.cz



Příběh z Brna skončil dvěma bronzy

■ Napsali ho dva kamarádi, kteří kdysi společně v Brně trénovali a nyní na lednovém evropském šampionátu v krasobruslení v chorvatském Záhřebu vybojovali své první medaile. Ten slavnější, sólový krasobruslař Michal Březina (na snímku vpravo), konečně dosáhl na cenný kov po čtyřech čtvrtých místech, která v dřívějších letech obsadil na vrcholných světových akcích. Přestože nešťastně upadl po prvním čtvrtém skoku, předvedl nakonec excelentní volnou jízdou. Jeho kamarád, devětadvacitiletý Ondřej Hotárek, „vyválčil“ bronz v kategorii sportovních dvojic. Závodil ovšem v barvách Itálie s partnerkou Stefanií Bertonovou, protože po zranění své předešlé partnerky už v Česku další vhodnou nenašel. Brněnská krasobruslařská škola tedy může s radostí slavit, a to dokonce dvojnásob. (had), foto: M. Schmerková

Ústav je na špičce onkologického výzkumu

Propojit základní vědecký výzkum s klinickými studiemi – to je dlouhodobý úkol pracovníků zrekonstruovaného Morávka pavilonu, který byl 18. ledna otevřen v Masarykově onkologickém ústavu na Žlutém kopci. Sídli v něm Regionální centrum aplikované molekulární onkologie (RECAMO).

„Jádrem projektu je spolupráce mezi pracovníky základního a klinického výzkumu, kteří budou shromažďovat vzorky tkání nádorů, na základě současných znalostí identifikují klíčové genetické změny v nádorech a vytvoří tak databázi prognóz a reakcí pacientů na aplikovanou léčbu,“ vysvětlil ředitel Masarykova onkologického ústavu Jiří Vorlíček. Důležitá pro práci vědců bude zejména rozsáhlá banka tkání, která vznikne v suterénu pavilonu a díky níž se ústav zapojí do evropské sítě špičkových výzkumných biobank.

Dokončením rekonstrukce Morávka pavilonu byl dosažen jeden z milníků projektu RECAMO. Jeho součástí je také letošní plánovaná přestavba terasy Švejdrůva pavilonu na vzdělávací prostory.

Náklady projektu, který je spolufinancován ze strukturálních fondů Evropské unie, byly vyčísleny na cca 300 milionů korun. (had)

BRNO V POHYBU

Dvě města se přátelí po dvě generace

Šedivou zimu v ulicích Brna může trochu prozářit červenožlutá tramvaj s velkou čtyřicítkou uprostřed. Ta označí novou linku, ale dobu, po níž jsou partnery dvě evropská města – Brno a Lipsko.

Tramvaj Lipsko pokřtili 17. ledna brněnský primátor Roman Onderka a první náměstek lipského primátora Andreas Müller. Oba se shodli na tom, že obě města mají mnoho společného a díky tomu je jejich spolupráce tak dlouhá a úspěšná.



■ Tramvaj připomínající spolupráci s partnerským městem není v Brně novinka. Podobně město upozorňovalo v roce 2009 na 20 let spolupráce se Stuttgartem a v roce 2011 na stejný výročí se St. Pöltenem. Foto: M. Schmerková

Z Tuřan se nejvíc létá do Londýna

Letiště v Tuřanech odbavilo v loňském roce přes 530 tisíc cestujících na pravidelných i charterových linkách. Stále více lidí využívá pravidelných letů – zejména do Londýna, ale často i do Moskvy a Eindhovenu.

„Novinkou letní letové sezóny, jež začne 31. března, bude posílení linky Brno–Moskva. Začne se létat třikrát týdně,“ informoval ředitel letiště Tomáš Plaček. Dopravu na této trase zajišťuje letoun Canadair CRJ 200 se 48 místy.

Po přeletu do Moskvy mohou cestující využít více než 43 navazujících letů společnosti UTair. „Právě tyto navazující lety umožní cestujícím dostat se do vyhledávaných destinací Ruska – například do Kazaně, Petrohradu, Nižného Novgorodu, Soči, Voroněže a dalších,“ doplnil Plaček.

Největší počet lidí prošel letištěm jako obvykle v létě. V červenci 2012 to bylo téměř 96 tisíc pasažérů a následující měsíc jen o dva tisíce méně. Lidé využívali převážně charterových letů do Středomoří a na Balkán: „Na dovolenou od nás lidé cestovali nejčastěji na Krétu a další řecké ostrovy. Pro tuto cílovou destinaci jsme loni odbavili přes 40 tisíc cestujících,“ uvedla Monika Krampolová z ředitelství letiště. Druhou oblíbenou destinací bylo Turecko.

Další pravidelnou linkou pro letní letovou sezónu bude linka Brno–Milán (Bergamo), k dispozici bude dvakrát týdně, konkrétně v pondělí a v pátek. „Věřím, že toto spojení ocení každý turista, hlavně studenti a příznivci módy. Milán patří mezi nejatraktivnější města Evropy,“ poznamenal Tomáš Plaček.

K současným pravidelným linkám mohou v budoucnu přibýt další. Vedení Letiště Brno už jednalo například s Lufthansou o pravidelném spojení Brna s některým německým městem, nicméně tato společnost vzhledem k ekonomické situaci prozatím otevírání nových destinací omezila. Kateřina Šefčíková

AKTUÁLNĚ



Fasank oznamuje půst. Ale až od zítřka...

Vzepřít se alespoň na chvíli „dobře vymknuté z kloubů“ a bezstarostně si zakřepčit v průvodu maškar umožní Brňanům i turistům brněnský fasank neboli masopust. Členové Slovákého souboru Šafrán Brno navázali na úspěch toho loňského a letos na 5. února opět připravili ve spolupráci s dalšími folklorními soubory a cimbálovými muzikami a za podpory představitelů města a kraje pestrý program, který připomene tuto významnou lidovou tradici.

Vše začne ve 14 hodin na náměstí Svobody ochutnáváním tradičních masopustních dobrot a o hodinu později malováním masek. V 16 hodin se maškary a ostatní shromáždí, aby převzali „právo“ od zástupce města, a pak už se průvod pohne na „fasankovou obchůzku s ukázkami lidových tradic“ k Paláci šlechtičen na Kobližné a Dietrichsteinskému paláci na Zelném trhu, pokračovat bude k sídlu Turistického informačního centra Brno na Radnické a k Domu pánů v Lipě. Nevázaně veselí vyvrcholí zábavním večerem a „pochováním basy“ v sále Dělnického domu v Židenicích. (mak), foto: A. Halašová

UVNITŘ LISTU



Zápis dětí do školek opět on-line

6



Univerzity otvírají nové perspektivní obory

12-13



Biatlonové naděje z Brna mezi nejlepšími

22

Nedostali jste noviny Brněnský Metropolitan do své schránky? Volejte tel.: 224 816 821!

SLOVO PRIMÁTORA



ROMAN ONDERKA
primátor města Brna (ČSSD)

Tunely: provoz značný, hluk pod limitem

Brno má slabiny v dopravní infrastruktuře. Řešením je samozřejmě rekonstruovat a modernizovat silniční síť včetně velkého městského okruhu. Plánování, projednávání, financování a budování dopravních staveb je však velmi komplikovaný proces.

V lednovém sloupku jsem uvedl, že letošní předpokládané příjmy do rozpočtu města budou o miliardu nižší než loňské. Velké dopravní stavby se financují z městských prostředků jen v menší míře, neboť hlavní tíhu nese stát, potažmo Státní fond dopravní infrastruktury, který je apendixem státního rozpočtu. Nemusím zdůrazňovat, že i tyto finanční zdroje jsou velmi napjaté.

Pokud jsou peníze konečně k dispozici, nastává u některých projektů další problém. Proti stavbám protestuje větší či menší část veřejnosti. Současná legislativa jí k tomu dává poměrně široké možnosti.

Razantní protesty byly například proti Královopolskému tunelu na velkém městském okruhu, jehož stavba musela být dokonce na určitou dobu zastavena. Někteří lidé se obávali nadměrného hluku z provozu vozidel. Tunely byly zprovozněny v závěru loňských prázdnin a v říjnu odborníci provedli první měření. Zvýšení hluku se neprokázalo, naměřené hodnoty nepřekročily velmi přísné limity stanovené právními předpisy. A provoz je zde značný. Například v lednu projíždělo tunely v průměru 23 500 aut denně. Dá se předpokládat, že s nástupem jara se zde provoz ještě zvýší. Další kolo měření hluku bude následovat v květnu.

Na povrchu, tedy v Králově Poli a Žabovřeskách, se provoz zklidnil. A co je hlavní, po dokončení stavby tunelu jsem už nezaznamenal protest proti tomuto dílu, který nyní slouží k plné spokojenosti.

OTÁZKA PRO PRIMÁTORA

Z jakého důvodu mají noční autobusy MHD nové písmeno N před číslem linky? Dle mého názoru to zhoršuje čitelnost a přijde mi zbytečně znásobovat „zvláštnost“ linky ještě písmenem, když mají vlastní číslování (89–99). Tomáš Černý

Od 1. ledna 2013 došlo na všech linkách MHD v Brně ke změně jízdních řádů, kterou lze obecně charakterizovat především jako úpravu intervalů mezi spoji v okrajových denních dobách nebo v minimálně využívaných úsecích některých linek. Současně byly upraveny časové polohy spojů z pohledu vzájemné provázanosti s jinými linkami, případně vazeb na regionální dopravu. Vzhledem k nízké přepravní potávce v brzkých ranních hodinách nepracovních dnů byl prodloužen provoz nočních autobusových linek až do 7 hodin, mezi 5. a 7. hodinou s rozjezdy z hlavního nádraží v intervalu 20 minut. Ačkoliv zřejmě téměř všichni Brňané ví, že autobusy očíslované 89 až 99 jsou noční autobusové rozjezdy, nemusí to být zcela zřejmé například pro návštěvníky města a turisty. Proto je nově pro ještě větší přehlednost číslu autobusového spoje předřazeno písmeno N. Podrobné informace ke všem změnám v městské hromadné dopravě najdete na stránkách www.dpmb.cz.

Další dotazy na primátora pište na adresu tis@brno.cz a nezapomeňte připojit své jméno.

V Brně se otevřely dva nové konzuláty

Chorvaté a Filipínci – první národ Čechům kulturně velmi blízký, druhý spíše exoticky vzdálený. Oba však mají v Brně nově své konzuláty. V jihomoravské metropoli je tak už devět zahraničních zastupitelských úřadů.

Svou činnost v Brně zahájil chorvatský konzulát 17. ledna na Purkyňově 45. Do funkce honorárního konzula byl jmenován podnikatel a člen představenstva Regionální hospodářské komory Brno Ivo Nešpor. Pod jurisdikci konzulátu bude patřit pět krajů, čtyři moravské a Vysočina. Jeho činnost umožní zejména hospodářskou spolupráci mezi kraji a Chorvatskem a podpoří turistický ruch. „Budeme si sdělovat informace o ekonomické situaci či podnikatelských subjektech. Také očekáváme větší účast chorvatských firem na veletrzích na brněnském výstavišti,“ řekl Ivo Nešpor.

Konzulát se zasadí o znovuzprovoznění letecké linky Brno–Zadar pro letní měsíce. Tato linka fungovala v roce 2010, ale kvůli ekonomické krizi byla



■ Otevření filipínského konzulátu se zúčastnil i tajemník Magistrátu města Brna Pavel Loutocký (vlevo) a hejtmán Jihomoravského kraje Michal Hašek (vpravo). Foto: Z. Kolařík

zrušena. Podle Nešpora je pro Brno dobré ji obnovit: „Vždyť právě z moravských krajů jezdí do Dalmácie nejvíce turistů. Podpoříme tímto leteckou dopravu, stále nám toho létá z Brna málo.“

Činnost konzulátu bude také podporovat již existující spolupráci mezi spřátelenými městy, jako jsou Biograd na Moru a Kyjov, Vir a Oslavany nebo Pag se Slavkovem. Například ostrov Pag a město Slavkov spojuje výroba krajek, a pro-

to se slavkovské krajčáčky každoročně účastní festivalu krajčáček na Pagu.

Konzulát v Brně má své opodstatnění samozřejmě i pro Chorvaty žijící v Česku. Na území Jihomoravského kraje žije jejich nejpočetnější menšina a díky brněnskému konzulátu již nebudou muset cestovat do Prahy, budou-li potřebovat pomoci.

Filipínců tu žijí desítky

Podobnou úlohu, i když v omezenějším rozsahu, bude mít i brněnský honorární generální konzulát asijských Filipín, otevřený 14. ledna na ulici Traubově 6.

„Filipíny jsou zajímavé z hlediska potenciálu rozvoje cestovního ruchu a probíhají jednání, aby se v příštím roce zúčastnily veletrhu GO. S Českou republikou a městem Brnem se nabízí spolupráce například ve vodohospodářské oblasti – po záplavách je na Filipínách například potřeba opravit přehradu,“ vysvětlil tajemník Magistrátu města Brna Pavel Loutocký.

Hlavní činností filipínského zastupitelství pod vedením konzula Břetislava Skácela bude udělovat víza a pomáhat filipínským občanům, kterých je v Brně několik desítek. *Dita Havlíčková*

Urban centrum zve do parku s neopakovatelnou atmosférou

Novou sezónu zahajuje informační středisko Urban centrum na Staré radnici v únoru. Od loňského prosince do letošního ledna hostilo přehlídku modelů a vizualizací alegorie Odvaha pro Moravské náměstí a památníku holocaustu. Od 5. února na ni naváže výstava Lužánky s podtitulem Park s neopakovatelnou atmosférou. Potrvá přibližně měsíc. A pro návštěvníky je připravena i změna otevřací doby.

Výstava mapuje nejstarší brněnský park – Lužánky – v minulosti a dnes po 21 letech průběžné rekonstrukce, která byla rozdělena do pěti etap a dokončena na jaře 2012. Pamětníci se mohou těšit na dobové mapy a fotografie, představena bude i dnešní podoba parku, jak v textech, tak ve foto-

grafiích. Cílem je ukázat Lužánky jako pozoruhodné místo, které zve po celý rok k procházkám, odpočinku, zábavě, hrám i sportu.

Od počátku ledna se v Urban centru v Mečově ulici mění otevřací doba – nově je otevřeno i v pondělí, naopak se uzavírá v sobotu. Na výstavě tak lze nyní zavítat každý všední den od 10 do 12 hodin a od 13 do 18 hodin. (zug)

Park Lužánky o rozloze téměř 20 hektarů patří svým historickým a přírodně-krajinářským významem k nejdůležitějším kulturním památkám v Brně a k jedinečným památkám zahradního umění v České republice.



■ Lužánky – odpočinek i hry po celý rok. Foto: Urban centrum

Poznávat město s průvodci chce stále víc lidí

Mezinárodní den průvodců 21. února letos připadá na čtvrtek, na jeho oslavu si však Turistické informační centrum města Brna a Asociace průvodců České republiky vyhradily tradičně celý víkend.

Slavnostní zahájení 10. ročníku akce, které se loni zúčastnilo 700 lidí, se bude konat 23. února v 10 hodin na nádvoří Staré radnice. Samotné prohlídky začnou krátce po 10. hodině, odpoledne pak ve 14 hodin a 24. února také v 10

a ve 14 hodin. Na „trochu jiné“ procházky po Brně pozvou zájemce kvalifikovaní průvodci, kteří se jim pokusí svým rozhledem a erudicí obohatit a zpestřit běžný obraz města.

Prohlídkové okruhy povedou k secesním stavbám, funkcionalistickým budovám, kostelům v centru města, k současným i zaniklým brněnským kavárnám, na Židovský hřbitov, ale i po stopách Janáčkových či Mendlových.

Mimo historické centrum se průvod-

ci tentokrát zaměří na zajímavosti Čerňových Polí, Zábrdovic a Husovic. Děti s rodiči se opět mohou vydat po stopách brněnských pověstí, handicapovaným občanům včetně vozíčkářů je určen bezbariérový okruh a pro slabozraké a nevidomé je připravena speciální procházka s odborným vedením a výkladem.

Vstupenky za 30 korun jsou v prodeji v pokladně Labyrintu pod Želným trhem a v pokladně Mincmistrovského sklepa na Dominikánském náměstí. „Proto-

že se toto únorové »putování městem« už za ta léta stalo dobře známým, byl vloni o vstupenky v předprodeji velký zájem. Některé okruhy byly vyprodány už týden před akcí, na některé bylo možné koupit vstupenky ještě v den konání,“ uvedla důvod pro včasné zakoupení vstupenek Věra Pečínková z TIC Brno.

Více informací najdete na plakátech, na webových adresách www.ticbrno.cz a v informačním centru v Radnické 2 (tel.: 542 427 150). *Markéta Žáková*

JAK TO VIDÍ RADNÍ A ZASTUPITELÉ



MARIÁN HNÁČ
člen
Zastupitelstva
města Brna
(ČSSD)

Stavba velkého městského okruhu pokračuje

Brno leží v průsečíku hlavních republikových i evropských dopravních tahů, což s sebou přináší mimořádnou koncentrací automobilové dopravy.

Vzhledem ke kapacitně nedostačující silniční síti, vedené zčásti stále po městských ulicích, je nutná dostavba velkého městského okruhu, který bude mít podobu směrově dělené čtyřproudé silnice 1. třídy s výhradně mimoúrovňovými

kříženími a s tunelovými objekty. Díky délce více než 20 kilometrů se stane nejvýznamnější součástí dopravního systému města Brna a okolí s funkčním napojením na dálniční síť ve směrech na Prahu, Vídeň, Bratislavu, Ostravu a Svitavy.

Velký městský okruh zkrátí dobu průjezdu městem a dokáže mimo nejobydenější zóny přenést i část tranzitní dopravy. Celá trasa je výsledkem rozsáhlých studií a je nejlepším řešením z hlediska ochrany životního prostředí a příznivých životních podmínek pro obyvatele města.

Výstavba okruhu je rozdělena do několika samostatných staveb, jejichž realizace probíhá často za plného provozu. Zahnuje nejen rekonstrukci stávajících silnic, ale především stavbu nových úseků, 7 tunelů, 20 mimoúrovňových křížovatek a několika kilometrů protihlu-

kových opatření. Na její realizaci se podílí vedle Ředitelství silnic a dálnic ČR také město Brno.

V současné době se město zaměřilo na nejkritičtější úsek okruhu v Žabovřeskách, tedy úsek spojující mimoúrovňovou křížovatku Hlínek s úsekem směrově dělené čtyřproudé silnice Žabovřeská pokračující Královopolským tunelem. Tento úsek je poslední nevyhovující částí tahu od Pisárek do Husovic severní stranou.

Na tuto stavbu vyčlení město Brno 372 milionů korun z celkového plánovaného rozpočtu 2,9 miliardy korun. Předpokládaný termín realizace včetně majetkoprávní přípravy jsou léta 2013–2017. Zastupitelstvo města Brna schválilo na loňském prosincovém zasedání návrh smlouvy o spolupráci s Ředitelstvím silnic a dálnic ČR na této stavbě. Ta má po mnoha peripetích v právní moci územní rozhod-

nutí a před dokončením je dokumentace pro stavební povolení.

Mezi další úseky v různých fázích přípravy patří Tomkovo náměstí, Rokytova, vybudování tunelů pod Vinohrady, které významně odlehčí přetíženému úseku v Židenicích, dále jsou to úseky v Černovicích, na jihu a v Bohunicích. V současné době je v provozu přibližně třetina celé trasy velkého městského okruhu. Více informací najdete na webu www.mestsky-okruh-brno.cz.



■ Foto: M. Schmerková

YAMATO - The Drummers of Japan - 20th Anniversary World tour 2013

YAMATO
ROJYOH
THE BEAT ON THE ROAD!!

25. března 2013 BRNO Janáčkovo divadlo | 20:00

HLAVNÍ PARTNER: DNES POZOR! Předprodej vstupenek byl zahájen! TICKETS:

www.pragokonzert.com

MORAVSKÁ BANKA VÍN

Vinotéka Velký Špalíček
Mečová 2, Brno
tel. 543 237 361
Pondělí - Sobota: 9 - 21 hodin
Neděle: 10 - 20 hodin

Vinotéka a velkoobchod
Hlinky 88, Brno
tel. 543 248 107, mobil: 602 586 090
Pondělí: 10 - 18 hodin
Úterý - Čtvrtek: 9 - 18 hodin
Pátek: 9 - 15 hodin

Internetový obchod s víny
E-SHOP středisko:
Hlinky 88, 603 00 Brno, mobil: 602 515 861
e-mail: obchod@bankavin.cz

Vinný sklep Moravské banky vín
Hlinky 106, Brno
mobil: 602 515 861
otvírací doba na základě objednávky

Akademická kavárna
Gorkého 11, Brno
mobil: 721 506 477, 602 515 861
Pondělí - Středa: 10 - 22 hodin
Čtvrtek - Pátek: 10 - 23 hodin
Sobota: 17 - 23 hodin

www.bankavin.cz

Jsme klíčem k úspěšnému podnikání žen

Regionální hospodářská komora Brno nabízí konzultační, poradenské a vzdělávací aktivity prostřednictvím služeb projektu financovaného z ESF a státního rozpočtu s názvem „Příprava a podpora podnikání žen“. RHK Brno má zájem o nové klientky, které si chtějí zvýšit osobní znalosti a dovednosti v oblasti podnikání a fungování firem.

Aktivity projektu (semináře, konzultace atd.) pomohou rozšířit vaše znalosti a vědomosti v různých oblastech. Využijte možnost získat základní i nové informace o podnikání a souvisejících oborech.

Na únor připravujeme semináře na kalkulaci nákladů, marketing atd. Aktuální nabídka akcí je uveřejněna na: www.rhkbrno.cz

– Projekty – Podpora podnikání
– Příprava a podpora podnikání žen. Těšíme se na vaši účast.

Kontakt:
podnikani@rhkbrno.cz
tel: 532 194 917
Ing. Petra Šilhanová

Baron Trenck Gallery v Brně představuje stálou expozici

MORAVSKÁ VESNIČKA

neobyčejná podívaná pro malé i velké

jeden z největších pohyblivých mechanismů ve střední Evropě

120 m², přes 500 postavíček

Kapucínské náměstí - vedle hrobky
www.barontrenckgallery.cz

REGIONÁLNÍ HOSPODÁŘSKÁ KOMORA BRNO www.rhkbrno.cz

Chcete začít podnikat? Víte jak na to?

V rámci projektu „Příprava a podpora podnikání žen v Jihomoravském kraji s využitím zahraničních zkušeností“ můžete využít řady našich aktivit.

Plánujete vstoupit do podnikání? Chcete načerpat informace od zkušených podnikatelek a využít online poradnu? Můžete načerpat zkušenosti od zahraničních partnerů.

Všechny služby projektu jsou poskytovány ZDARMA.

Kontaktujte nás!
www.rhkbrno.cz

Výstaviště 1, 648 04 Brno
tel: +420 532 194 929, +420 604 274 968
E-mail: podnikanizen@rhkbrno.cz

Partneři:

BRNĚNSKÝ

METROPOLITAN

Hana Krejčová
řídící lokální manažer Brno
tel.: 734 580 086
hana.krejцова@ceskydomov.cz

Karel Marek
manažer inzerce
tel.: 606 740 730
karel.marek@ceskydomov.cz

Uzávěrka inzerce do příštího vydání je 19. 2. 2013

SKVĚLÁ DOVOLENÁ ZA SUPER CENY!
Skvěle vybavená rekreační střediska na jižní Moravě v hlubokém kaňonu řeky Jihlavy u obce Mohelno.

Týdenní pobyt pro 1 dospělou osobu včetně všech služeb!!!
od 2.599 Kč

Z nabídky služeb v ceně vybíráme:

- ubytování • plná penze •
- bazén • tenisový kurt • horolezecká stěna s instruktorem •
- trampolína • minigolf • skákací hrad • aerobic s profesionální cvičitelkou •
- nafukovací fotbalové hřiště • stolní tenis •
- půjčovna sportovních potřeb •
- hřiště na nohejbal, volejbal, košíkovou •

Všechny služby v ceně pobytu!!!

Podrobné informace najdete na:
www.happydovoleny.cz
tel.: 737 389 808, 603 513 723, 546 410 267

Proti rakovině bojují psychoterapii

Rakovina, snad nejobtížnější diagnóza ze všech. Nemocní potřebují nejen speciální terapii těla, ale i duše. A právě psychosociální podporu pacientům a jejich blízkým nabízí sdružení Gaudia proti rakovině.

Smyslem existence sdružení je zpřístupňovat lidem s onkologickým onemocněním i jejich příbuzným a blízkým psychoterapii a psychologické poradenství. „Jsme přesvědčení, že to, jakou nemocí člověk trpí, nějak souvisí s tím, jaký život žije, jak se sebou zachází a jak o sobě smýšlí. Proto má-li se uzdravit, je třeba mu pomoci právě tyto okolnosti změnit. Běžná lékařská péče s takovými potřebami pacientů a jejich rodinných příslušníků příliš nepočítá.“ říká Jiří Salvet z brněnského týmu sdružení.

Zdravotní personál obvykle nemá kapacity na to, aby se takovými věcmi podrobněji zabýval, a navíc ne každé zdravotnické zařízení má svého psychoterapeuta. Sdružení se pokouší zaplnit tuto mezeru vlastními silami – snaží se o spolupráci s nemocnicemi, kde jsou onkologičtí a jinak nemocní lidé hospitalizováni – a kromě toho nabízí ambulantní konzultace.

Nemocným a jejich blízkým poskytuje péči odborníků z oborů psychologie, psychoterapie, psychiatrie, sociální práce a práce s tělem, konkrétně např. asistenci při sdělování nepříznivé diagnózy, mediální kontaktu s příbuznými či semináře.

Sdružení má dvě hlavní pobočky, pražskou a brněnskou, brněnský tým sídlí v centru města na Brandlově 4. Konzultace probíhají za symbolických 50 korun za sezení, jde tedy o neziskový projekt, který svou činnost financuje z dobrovolných darů, příspěvků a dotací.

Na konzultaci je třeba se předem objednat, nejlépe na adrese salvet@gaudia.cz; sezení pro nemocné či jejich blízké zpravidla probíhají v odpoledních a podvečerních hodinách. Vedle zmíněného programu Gaudia nabízí i běžný typ placené psychoterapie. Více informací najdete na www.gaudiaprotirakovine.cz.

Dita Havličková

Přestat pít a „rozkvést“ s Lotosem

Cílem lotosu je vyrůst z bahna do světla. Tak zní krédo občanského sdružení, které si zmíněnou houževnatou květinu zvolilo do svého názvu i loga. Nezisková organizace Lotos Brno již deset let pomáhá ambulantní i pobytovou péčí osobám závislým na alkoholu či jejich rodinným příslušníkům z onoho „bahna“ vybědnout.

Od ledna nabízí sdružení novou ambulantní službu v podobě individuálního poradenství. Osoby závislé na alkoholu či jejich blízcí, kteří jsou s nimi v každodenním kontaktu, a jsou tedy jejich závislostí také postiženi, budou mít možnost absolvovat několik – maximálně šest – sezení s profesionálními terapeuty. Ti jsou připraveni přispůsobit svoji pomoc konkrétním požadavkům klientů. Seznámí je mimo jiné s tím, co je to závislost na alkoholu, jak je možné ji léčit, popřípadě jak se závislým člověkem jednat. Poté jim poskytnou psychologickou podporu na cestě za uzdravením. „Základním předpokladem uzdravení je proces, při němž si závislý člověk své onemocnění postupně uvědomuje, přebírá odpovědnost za sebe a své chování a rozhodne se být sám aktivní v dosažení a udržení dlouhodobé střízlivosti.“ vysvětluje podstatu léčby terapeut Jan Kolář.

Protože provoz služby byl finančně podpořen z Fondu pomoci Siemens, je nyní nabízena bezplatně. Sdružení ji však plánuje zachovat dlouhodobě, tedy i po vyčerpání prostředků z fondu. „Budeme samozřejmě hledat alternativní formy financování, abychom tuto službu udrželi i nadále. Zvažovat budeme i její částečné zpoplatnění. Minimálně během následujícího půlroku bude ale služba poskytována zcela bezplatně.“ uvádí ředitelka Lotosu Radka Kasanová.

Individuální poradenství probíhá v prostorách sdružení na Dvořákové 13. Zájemci se mohou obrátit na terapeutku Ludmilu Unčovskou (tel.: 775 107 455, e-mail: uncovska@lotos-brno.cz). Více informací lze získat také na webových stránkách www.lotos-brno.cz. (mak)

Jak zní svit žárovky ve stolní lampě?

Může být fyzika úžasná? Školáci asi obrátí oči v sloup, ale možná jen neměli štěstí na učitele. Fyzikální jevy totiž úžas vzbuzovat mohou, zvlášť jsou-li předvedeny názornou a zábavnou formou. A právě o to se snaží Úžasně Divadlo Fyziky čili skupina ÚDIF z Brna. V lednu v „Huse“ oslavila pět let existence.

Svou Fyzikální show předvedli mladí vědci, učitelé a další nadšenci do silozpytu v brněnském Divadle Husa na provázku 13. a 14. ledna. A tento měsíc se vrátí do Brna znovu, 25. února se představí v klubu Stará Pekárna na Štefánikově 8.

„Vystoupíme tu s naším nejúspěšnějším programem Slyšet světlo, vidět zvuk, který vyhrál na mezinárodní soutěži Science on Stage.“ říká produkční ÚDIFu Barbora Mikulecká.

Tradiční návštěvníci hudebního klubu tak nemusí být nepřijemně překvapeni, o hudbu nepřijdou – a při vystoupení se oni i jejich děti dozví, jak vzniká vysoký a nízký tón, že je možné poslouchat svit žárovky ve stolní lampě a co se stane, připojíme-li větrák k „reproduktoru“. A zjistí, že hudební nástroje se dají vyrobit ze všeho možného, od okapové roury přes vodovodní trubku až po lékařskou rukavici. O netradiční hudbu tedy nebude nouze.

„Už pět let jezdíme po celé republice a snažíme se dětem i dospělým ukázat fyziku zábavně a zároveň tak, aby byli



■ Fyzika hrou. Tak zní motto Úžasně Divadla Fyziky. Foto: ÚDIF

nuceni přemýšlet. Nesnažíme se ji zjednodušovat, ale ukázat, že díky zkušenosti ji můžeme pochopit. A tak se této nechalvalně proslavené vědě snažíme zlepšit reputaci.“ vysvětluje Barbora Mikulecká.

Vzhledem k tomu, že v kalendáři ÚDIFu převažují vystoupení na základních a středních školách a pedagogických konferencích, možná se snaha časem zúročí. Zuzana Gregorová

Hledá se královna knih



Kdo rád čte, jistě si občas pohrává s myšlenkou napsat knihu vlastní. A co takhle ji nakreslit, vyšít, slepit?

Knihou se mohou stát i plátna rozvěšená na prádělní šňůře nebo může mít tvar velké hrací kostky. To vše se

objevilo v loňském ročníku soutěže Moje Veličenstvo kniha, kterou pořádá EkoCentrum Brno. Králi se za nejoriginálnější vlastnoručně vyrobenou knihu stali sourozenci Tereza a Ondřej Marečkoví se svým dílem Putování (na snímku). Kdo je „sesadí z trůnu“ letos? 9. ročník výtvarně-literární soutěže pro děti a mládež už je vyhlášen, práce s přihláškou lze posílat nebo osobně doručit do sídla EkoCentra na Ponávce 2 do 28. února do 15 hodin. Soutěž je určena pro žáky a studenty základních a středních škol v Jihomoravském kraji. Odborná porota bude hodnotit výtvarné, literární a technické zpracování, využití přírodních a recyklovaných materiálů, originalitu a celkový dojem. Vítězné práce budou vystaveny na jaře v Knihovně Jiřího Mahena na Koblížně. Více informací získáte na stránkách www.ecb.cz. (zug), foto: EkoCentrum Brno

Dita Havličková

Ženám 50+ to sluší před objektivem i za ním

Fotografie umožňuje širokou komunikaci prostřednictvím univerzálního jazyka. A právě tohoto jejího potenciálu využívá brněnské sdružení Ženy50, které loni na podzim v době konání Brněnských dnů pro zdraví vyhlásilo už pátý ročník fotografické soutěže Úhel pohledu.

Její cílem je představit padesátileté a starší ženy jednak jako objekty na fotografiích, jednak jako fotografky.

Na základě dvou „úhlů pohledu“ byly také určeny dvě kategorie pro soutěžící. Ta s označením A zahrnuje osoby bez omezení věku, profese či pohlaví. Téma jejich soutěžních snímků je však přesně vymezené – fotografie by měly zachytit ženy 50+ v situacích, jež vyjadřují jejich aktivní přístup k životu včetně chvílek odpočinku a snění, tedy například při vzdělávání, návštěvě kulturních akcí nebo sportování. V kategorii B mohou být autorkami fotografií pouze ženy ve věku 50+, téma jejich snímků je tentokrát neomezené.

Pro zařazení do soutěže je třeba vyplnit písemnou přihlášku a společně se soutěžní prací (maximálně 5 fotografií od jednoho autora) v elektronické podobě na přenosném médiu ji doručit do úzávěrky soutěže – 29. března v 16 hodin – na adresu občanského sdružení Ženy50.

Nezávislá porota složená ze zástupců města, pořádajících a spřátelených organizací i odborníků bude u soutěžních snímků hodnotit především originálnost, původnost a osobitý přístup a ocení také vtip a nadsázku. Výsledky budou vyhlášeny u příležitosti Dne matek a zveřejněny mimo jiné na webových stránkách sdružení. Autoři či autorky tří nejlepších prací v každé kategorii obdrží hodnotné ceny.

Svémi akcemi a projekty usiluje občanské sdružení Ženy50 o zlepšení sociálního začlenění padesátiletých a starších žen do společnosti. Pro své klientky, ale i klienty připravuje například i řadu kurzů – již v lednu byly zahájeny počítačové kurzy či seminář o finanční gramotnosti, od února bude možné navštěvovat např. kurz tréninku paměti či



■ Bylo a bude. Vítězná fotografie z loňského ročníku soutěže Úhel pohledu od Kateřiny Göttlichové z Prahy

cvičení tchai-ťi. Každý čtvrtek od 15.30 do 17.30 hodin je v sídle sdružení na Anenské 10 pro zájemce otevřena také poradna. Více informací o akcích a dal-

Moravské uzené provoní hrad Veverí

Moravské uzené, vyhlášená krajo- vá specialita. Jak vlastně doopravdy tato lahůdka chutná? To lidem připomenou Slavnosti moravského uzeného 9. a 10. února na hradě Veverí.

„Sjedou se sem mistři uzenáři z celé Moravy a předvedou, že pojem moravské uzené jako salám ze supermarketů s tím pravým udirným nemá mnoho společného. Přivezou i tradiční moravské klobásky, paštiky, uzený bok a další výrobky.“ vysvětlila mluvčí slavností Anna Štětínová.

Návštěvníci budou moci ochutnat ovarovou polévku, jitrnice, jelita, tlačenku, ale i další moravské speciality jako ovar s jablčným křenem, uzené se švestkovou omáčkou nebo prejt se zelím. Přimo na místě k tomu bude pekař připravovat čerstvý chléb.

K období masopustu patří ovšem i sladké speciality jako koblížky nebo boží milosti. Nalévat se bude moravská slivovice, svažené moravské víno nebo punč.

Zajímavý je i doprovodný program. Kromě vodění masopustního medvěda a dalších rozpuštění se tu totiž představí i mistři řezníci, uzenáři a kuchaři, kteří povedou odborné přednášky o přípravě uzeného a postupu jeho výroby, klobáskách nebo masopustní gastronomii. Předvádět se bude také správné porcování masa.

Prostor dostanou i řemeslníci, na jarmarku bude mít stánek hrnčír, kovář nebo třeba bylinkář. Návštěvníci také rozhodnou, které uzené bylo to nejlepší.

Akci pořádá Evropské centrum pro ekologickou turistiku, které prostřednictvím projektu Stezky dědictví oživilo chřestovou gastronomii i Slavnosti chřestu v Ivančicích (ty se letos budou konat 17. a 18. května). O gastronomickou část Slavností moravského uzeného se postará farma Eden z Bystřice nad Pernštejnem. Akci podporuje také městská část Brno-Bystrc.

V ceně běžné vstupenky za 100 korun mají návštěvníci vstup do hradního areálu včetně hradeb, ochutnávku soutěžního uzeného a zabíjačkovou polévku. Kromě toho si mohou koupit VIP vstupenku za 299 korun, která umožní bezplatné parkování pod hradem a nabídné i speciální vyhledávací menu. Více informací najdete na webových stránkách www.stezky-deictvi.cz/festival.

Dita Havličková

Jak po svátcích hubnout, abychom v létě měli co ukazovat

O Vánocích naprostá většina lidí přibere nějaké to kilo navíc. Je to dáno nejen kulturním pojetím našich Vánoc, kdy se sejde rodina u jednoho stolu, ale také ročním obdobím, kdy tělo v chladném počasí snadněji ukládá tuk jako tepelnou ochranu. V zimních měsících mají lidé většinou méně pohybu, ať už při sportu, na zahrádce, či jen na procházce cestou z práce. Na stránkách magazínů se objevují stále častěji zázračné diety modelek a celebrit a střídají se s tipy na to nejúčinnější cvičení, s více či méně kalorickými recepty a vše zakončuje křížovka o ceny v podobě tentokrát opravdu zaručených kouzelných pilulek na zhubnutí.

Nejrychlejší cestou jak zhubnout a přijít ke štíhlé a zdravé postavě přitom nejsou drastické diety, ani dlouhé hodiny v tělocvičně. Polovinu úspěchu představuje už pouhá úprava jídelničky. Obžerství není smrtelný hřích jen podle křesťanství, ale je to i nejtěžší hřích při snaze zhubnout. Obecnou zásadou pro zdravý stravovací režim je totiž střídmost. Platí to však spíše pro množství jídla než pro frekvenci. Podle odborníků je vhodné jíst častěji, ideálně pětkrát denně (tři hlavní jídla plus

dvě svačiny). Nejrychlejší výsledky zajistí jídelnička postavená zejména na maso, ovoci, zelenině a ořešcích. Maso by přitom mělo být „skutečné“ a nikoli prefabrikované (např. mleté). Za prvé nebudete kupovat „zajiště v pytlí“ a za druhé spálíte samotným žvýkáním více energie (u pravého masa je to až třetina). Co se týče druhů masa, povoleno jsou všechny, ale větší prostor by měly dostat ryby a bílé maso. Zabíjácem hubnutí jsou jednoduché cukry (a to včetně



umělých sladidel) a uzeniny. Dobré je také omezit potraviny, které jsou zdrojem uhlohydrátů (brambory, chleba, rýže). Pokud se po nějakém jídle můžete takzvaně utlouct, je nutné alespoň omezit „zkázný vliv“ této potraviny. Těm, kdo si například neumí odpustit mléčné výrobky, doporučují výživoví poradci a trenéři zejména ty kysané. Ty obsahují totiž dostatečné množství bílkovin, jež by měly tvořit až 30 procent jídelničky. Při sestavování jídelničky je dobré zjistit i glykemický index potravin (rychlost využití glukózy tělem) a skládat ho podle toho. Je však nutné si uvědomit, že každý kompromis cestu k vytoužené postavě prodlouží a zpomalí. Prohřešky proti jídelničce, pokud si nemůžete pomoci, si dopřávejte nejlépe po fyzické zátěži, kdy je metabolismus „rozjetý“ a lépe se s nimi vypořádá. Ve dnech, kdy aktivně nesportujete, byste se naopak měli mnohem více krotit.

Pitný režim je základ

Nutnou součástí zdravého hubnutí je dodržování pitného režimu. Dospělý člověk by měl vypít nejméně tři litry tekutin denně, což je množství, které během dne ztratí (vypotí, vyloučí atd.), a to aniž by intenzivně cvičil. Při hubnutí navíc platí zásada – málo piješ, nezhubneš. Voda, a tekutiny obecně, plní při snižování tělesné hmotnosti důležitou funkci. Už na začátku hubnutí lze s pomocí správného pitného režimu shodit hned několik kilogramů, protože organismus v tomto období vylučuje zadržovanou vodu. Ne nadarmo se také říká, že hlad je převlečená žízeň, a tak sklenice vody

mnohdy pomůže zahnat nepříjemné kručení v žaludku. Nedostatek tekutin navíc zpomaluje látkovou výměnu i přenos nervových impulzů, což způsobuje únavu a neklid. Tyto stavy se pak mnoho lidí snaží zahnat jídlem. Špatný pitný režim pak může navíc způsobit celou řadu dalších zdravotních komplikací. Nejlepší je pít téměř výhradně čistou vodu, a to v přiměřeném množství podle aktivit a postavy člověka. Aby i pití bylo rozmanité, občas se doporučují nesyčené minerální vody nebo čaj. Rozhodně se ale vyhýbejte bublinkám a slazeným nápojům. Mezi tzv. energetické bomby, kterým je při hubnutí třeba se vyhýbat, patří hlavně džus



EXPRESKA pobočka
Bednářkova 1a
628 00 Brno-Líšeň
tel.: 734 785 551
brno-lisen@expreska.cz

Rychlý a účinný **kruhový trénink** pro ženy každého věku a kondice
V přátelské atmosféře, pouze pro ženy, s trenérkou, která učí a motivuje...

www.expreska.cz
www.facebook.com/expreska

Vypadejte dobře, cítě se skvěle!

gie – tedy energii, kterou tělo přijme, by mělo i vydat. Jinak se energie v těle uloží, a to v podobě tuků. A často na místech, kde si to vůbec nepřejeme. Abychom se zbavili tuku a přeměnili ho v energii, musí se tělo hýbat a energii spálit – přeměnit na teplo. Děje se tak při cvičení, kdy se člověk potí a energii vydává

ženám nedaří vytvarovat některé partie podle svých představ, řešením mohou být prostředky moderní kosmetiky. Tukové buňky dokáže například rozbít bezbolestná ultrazvuková liposukce. V kombinaci s cvičením se pak dějí doslova zázraky. Selský rozum, správné stravovací návyky a dostatek pohy-



Lázeňskou péči si může dovolit každý

Více informací naleznete na www.lecebnelazne.cz



Pobyt v českých lázních je finančně dostupný téměř pro každého. Jako nezbytná součást potřebné zdravotní péče je léčebný pobyt hrazen buď plně, nebo částečně zdravotní pojišťovnou. Díky rozsáhlým možnostem a široké nabídce ubytovacích zařízení různých kategorií jsou české lázně **finančně příznivé** i pro samoplátce a všechny, kdo sem chtějí vyrazit za relaxací či na dovolenou. Výhodou je i to, že do lázní nemusíte nutně cestovat stovky kilometrů. Kvalitní zařízení najdete prakticky ve **všech regionech naší republiky**. To ocení nejen pacienti, kteří míří na léčebný pobyt, ale i ti, kdo si vybrali lázně jako cílové místo pro dovolenou – oproti dalekým cestám do zahraničí, které jsou zdoluhavé a únavné, se do cíle dostanete rychle.

Kampaň na propagaci léčebného lázeňství je realizována v rámci Integrovaného operačního programu financovaného Evropskou unií z Evropského fondu pro regionální rozvoj.



sy, sladké limonády, pivo a tvrdý alkohol – gram alkoholu totiž představuje až 0,75 gramu tuku!

Cvičení či kosmetický salon?

V celém vesmíru platí podle Newtona zákon zachování ener-

na šlapání na kole, běhání nebo v posilovně. Minimální doba cvičení, kdy začíná docházet ke spalování tuků je zhruba 30 minut. Cvičení nejen tělo zbavuje tuků, ale především ho tvaruje – ochablé svaly dostávají správný tvar. Pokud se však především

bu je to, co nám na cestě k ideálnímu, rozumějme zdravému, tělu chybí.

A samozřejmě vytrvalost. Naše úsilí by nemělo vydržet jen v období od Vánoc do letní dovolené, „plavková sezóna“ by měla trvat celý rok!

LÉKÁRNA

Dr.Max+

BRNO – DŮM ZDRAVÍ

JUGOSLÁVSKÁ 13

OTEVÍRACÍ DOBA:
PO - PÁ 7:00 - 18:00

www.drmax.cz



Již 14 lékáren Dr.Max v Brně!

Klientská karta Dr.Max

lék proti zvyšování cen



- Ušetřete 30 Kč za Váš recept*
- Exkluzivní ceny na vybraný sortiment
- Body za nákup volně prodejného sortimentu
- Možnost sledování bezpečného užívání léků
- INZULÍNÝ BEZ DOPLATKU

S KLIENSKOU KARTOU DR.MAX VŽDY UŠETŘÍTE

Nízké ceny pro Vaše zdraví

Dr.Max+
LÉKÁRNA

*Platí pouze při výdeji léčivého přípravku vázaného na lékařský předpis, hrazeného z veřejného zdravotního pojištění. Založte si klientskou kartu přímo v lékárně Dr.Max, je to rychle a jednoduše a čerpejte ihned Vaše výhody... více info na www.drmax.cz.

KRÁTCE

■ **Atlas města pro handicapované.** Magistrát města Brna vydal přehlednou příručku s informacemi o přístupnosti objektů v centru Brna z hlediska bezbariérovosti. Obsahuje podrobnou mapu středu města se symboly, které popisují, jak je určitý objekt přístupný – zda je bezbariérový, částečně přístupný, nebo nepřístupný. Jsou zde označeny zastávky MHD, úřady, kulturní instituce, kostely, některé lékárny a vybraná nákupní střediska. U každé budovy je šipkou vyznačeno, kde se nachází vstup pro vozíčkáře. Ikony také označují místa pro parkování pro invalidy. Textová část v češtině a angličtině popisuje, v jaké výšce se nachází zvonek a videotelefon u vstupu do budovy, ve kterém poschodí lze najít WC pro invalidy a jaké má rozměry, kde je výtah a jaké má rozměry a nosnost, jaká je kvalita a sklon přístupové cesty k objektu apod. Na vytvoření atlasu spolupracoval Geografický ústav Masarykovy univerzity a Pražská organizace vozíčkářů. Příručka je zdarma k dispozici na Informačním středisku MMB na Malinovského náměstí, v informačních a turistických centrech a v organizacích tělesně postižených, stáhnout si ho lze i z webu www.brno.cz.

■ **Daň z nemovitostí se nemění.** Na základě zákona č. 338/1992 Sbírky, o dani z nemovitostí, zůstávají základní sazby daně z nemovitostí v roce 2013 stejné jako v roce 2012. Na území města Brna jsou v současné době pro výpočet daně platné koeficienty 3,5 pro obytné domy, byty a stavební pozemky a 1,5 pro chaty, garáže, stavby určené k podnikání a samostatné nebytové prostory sloužící k podnikání nebo jako garáž. Místní koeficient dle § 12 zákona o dani z nemovitostí město Brno nezavedlo. Od 1. ledna 2013 spravuje daň z nemovitostí v České republice 14 finančních úřadů se sídlem v jednotlivých krajích městech a v Praze.

■ **Vysílá se i rozhlasový speciál.** S novým rokem město Brno rozšířilo svoji multimediální prezentaci jak v rozhlasu, tak na svých webových stránkách. Rozhlasový blok zpravodajských reportáží Brněnské echo, který je vysílán každou středu v 16.40 hodin na Hitrádiu Magic Brno (99,0 FM), doplní každé poslední pondělí v měsíci vždy od 11 do 12 hodin nový publicistický diskusní pořad Brněnské echo – speciál. Představitelé města, zástupci odborné veřejnosti a další hosté se v něm budou vyjadřovat k aktuálním událostem, projektům a problémům, kterými město Brno žije. Druhou novinkou je vkládání videoreportáží a audionahrávek do článků v rubrice Co se děje v Brně? na webových stránkách www.brno.cz.

■ **Za odpad už neplatí děti z ústavů.** V letošním roce se v agendě poplatku za komunální odpad odehrály výrazné změny. Sazba poplatku se zvýšila z 500 korun za poplatníka a kalendářní rok na 675 korun. Tato sazba se skládá ze dvou částek – z částky s horní zákonnou hranicí až 250 korun za poplatníka a z částky stanovené podle skutečných nákladů obce v předchozím roce vynaložených na sběr a svoz netříděného komunálního odpadu rozpočítaných na jednoho poplatníka. Pro letošní rok činí horní hranice této části poplatku 425 korun na poplatníka. Další velkou změnou je zařazení nové skupiny lidí osvobozených od poplatkové povinnosti – od 1. ledna 2013 už neplatí nezletilé fyzické osoby, které jsou na základě rozhodnutí soudu umístěny v zařízení pro výkon ústavní nebo ochranné výchovy anebo v zařízení pro děti vyžadující okamžitou pomoc či v jiném obdobném zařízení.

Vzali vaše dítě do školky? Zjistíte on-line



MARIE KLUSOŇOVÁ
Odbor školství, mládeže a tělovýchovy
MMB
klusonova.marie@brno.cz

Stejně jako v loňském roce mohou i letos rodiče sledovat průběh zápisu svého dítěte do mateřské školy elektronicky na adrese www.zapisdoms.brno.cz. Stěžejní kritéria pro umístění – věk dítěte, trvalý pobyt a délka docházky do školky – zůstávají nezměněna.

Vydávání přihlášek se uskuteční od 3. do 28. února. Konkrétní dny a časy určí ředitel nebo ředitelka školy a zveřejní je obvyklým způsobem. Po vygenerování přihlášky získá zákonný zástupce jedinečný číselný identifikátor, který zajistí anonymitu dítěte (v souladu se zákonem o ochraně osobních údajů nebudou do systému ukládána osobní data).

Pokud zákonný zástupce nemá přístup k internetu a chce přihlášku získat přímo ve školce, může sledovat aktuální informace v těch „mateřinkách“, kam chce svoje dítě přihlásit. Přihlášku lze rovněž získat na Odboru škol-

ství, mládeže a tělovýchovy Magistrátu města Brna, Dominikánské nám. 3, 1. patro (Dagmara Hanáková, dveře č. 104, nebo Marcela Hofbruckerová, dveře č. 103). Pro získání přihlášky musí zájemce znát číslo pojištění (dítěte), které je uvedeno na kartičce jeho zdravotní pojišťovny.

Počet přihlášek je neomezený

Sběr přihlášek proběhne 4. a 5. března od 8 do 16 hodin v jednotlivých mateřských školách. Na adrese www.zapisdoms.brno.cz jsou zveřejněny informace o počtech volných míst. Odpovědnému pracovníkovi školky je třeba předložit řádně vyplněnou přihlášku, rodný list dítěte, občanský průkaz zákonného zástupce, doklad o bydlišti, je-li odlišné od bydliště uvedeného v občanském průkazu (např. nájemní smlouva, doklad o doručovací adrese atd.), a doklad o bydlišti dítěte (pokud se liší od bydliště zákonných zástupců). Dítě může zákonný zástupce přihlásit do libovolného počtu mateřských škol. Do každé z nich se však musí dořadit osobně, aby zde odevzdal přihlášku v papírové podobě.

Vlastní přijímací řízení začíná 11. března. Od tohoto data mohou zákonní zástupci očekávat informaci o přijetí/nepřijetí dítěte do MŠ. Odpovědný pracovník je kontaktuje buď telefonicky, nebo SMSkou, e-mailem



■ Ilustrační foto: MŠ Letní

či doručením písemného rozhodnutí o přijetí/nepřijetí. Po celou dobu této fáze mohou zákonní zástupci na webových stránkách www.zapisdoms.brno.cz monitorovat průběh přijímacího řízení svého dítěte. Sami takto aktivně sledují, zda se hranice neposunula tak, že dítě bude přijato.

Vzhledem k aktualizaci systému je v lednu a únoru pro všechny ředitele a ředitelky mateřských škol připraveno proškolení. Pro zlepšení informovanos-

ti rodičů vydalo město Brno kapesního průvodce přijímacím řízením do školky, který je od ledna k dispozici zdarma v jednotlivých mateřských školách a na Odboru školství, mládeže a tělovýchovy MMB.

Podrobné informace k přijímacímu řízení do mateřských škol v Brně najdete na webových stránkách www.zapisdoms.brno.cz.

Brno bojuje za své zájmy v Bruselu



VLADIMÍR BIELKO
Odbor dopravy
MMB
bielko.vladimir@brno.cz

Evropská komise představila v říjnu roku 2011 návrh nové podoby transevropské dopravní sítě včetně plánu financování její postupné realizace.

Součástí návrhu nařízení vytvářejícího finanční nástroj, tzv. nástroj pro propojení Evropy, byl i seznam vybraných projektů hlavní transevropské dopravní sítě, které budou mít prioritu při fi-

nančování v následujících rozpočtových obdobích Evropské unie.

Od chvíle, kdy byly návrhy Evropskou komisí zveřejněny, usiluje město Brno o posílení své pozice. Naším stěžejním zájmem je zajistit dvěma klíčovými železničními projekty souvisejícím s městem Brnem maximální možné šance na financování v dalších rozpočtových obdobích EU.

Jde jednak o projekt přestavby železničního uzlu Brno zvaný Europoint Brno, jednak o modernizaci tratě Brno–Přerov, tedy nápravu nevyhovujícího stavu dvou důležitých míst na evropských železničních koridorech.

Vzhledem ke složitosti legislativního procesu Evropské unie se město rozhodlo pro spolupráci s fundovanou poradenskou kanceláří, jejíž představitelé mají bohaté zkušenosti s fungováním evropských

institucí. Zájmy města Brna v Bruselu hájil bývalý eurokomisař Pavel Telička.

Prověřuje se spojení nádraží s letištěm

Spolupráce trvající šest měsíců přinesla své ovoce. Loni v říjnu europoslanec Jan Březina předložil dva pozměňovací návrhy na zařazení projektů rekonstrukce železničního uzlu Brno a tratě Brno–Přerov do seznamu prioritních projektů hlavní dopravní sítě. Díky aktivní komunikaci se členy Výboru pro dopravu a cestovní ruch Evropského parlamentu se podařilo návrhům zajistit podporu napříč parlamentním politickým spektrem. Na hlasování výboru 18. prosince 2012 tak návrhy dostaly zelenou.

Pokud budou pozměňovací návrhy podpořeny i na plénu Evropského parlamentu a v Radě EU, což je poměrně pravděpodob-

né, bude to pro naše město znamenat nejen „papírový“ úspěch. Již dnes Brno díky svým aktivitám zviditelnilo svou pozici na mapě Evropy a dostalo se do větší povědomí zahraničních podnikatelských subjektů. Jednoduše řečeno, je o nás víc slyšet.

V návaznosti na výsledky našich „evropských“ aktivit se město také rozhodlo prověřit možnost rychlého železničního spojení nádraží s letištěm za využití železniční vlečky či zbudování veřejného logistického centra u letiště.

Ohlédneme-li se za naši roční aktivitu vůči orgánům Evropské unie, můžeme ji považovat za úspěšnou. Brno nesedělo v koutku a nahlas prosazovalo své zájmy. A v Bruselu ho bylo slyšet. Nyní jde ovšem také o to, jak dopadnou složitá jednání o unijním rozpočtu na příští programovací období 2014–2020.

Potřebujeme v městské krajině místo pro přírodu?



EVA BLAHOŇOVSKÁ
Odbor životního prostředí
MMB
blahonovska.eva@brno.cz

Při stále se zvyšujícím tlaku na zastavování volných ploch bytovými domy, obchodními centry, silnicemi a parkovišti se zmenšují plochy volné krajiny, kde by mohly růst stromy, bez hrozby škod se mohly rozlévat řeky a potoky a v létě by kvetly louky.

Územní plán chrání tyto plochy jako nezastavitelné. Většina takových míst je v soukromém vlastnictví a majitelé chtějí pozemky využívat podle svého uvážení. To, že na nich mají růst stromy a keře, často vnímají jako významné omezení. Zájem o stavební a parkovací místa je stále vyšší než o přírodní parky s lavičkou pod velkým stromem, s kvetoucí loukou, zpěvem ptáků a mraveništěm.

Rozmanitost přírody a její druhově bohatství je to, co zhodnocuje životní prostředí kolem nás a určuje, kde se nám dobře žije. Lidé rádi odpočívají a nabírají nové síly posezením u řeky, procházkou v lese nebo projíždkou na

kole po takové cyklostezce, která povede krajinou bez hluku aut a se zakončením třeba na rozhledně.

Nemusíme ale spoléhat na to, že příroda je až za hranicí města. I v městském prostředí máme hodnotná místa nebo je můžeme nově vytvořit. Do přírody ve městě patří nejen udržované parky s pěkně strážným trávníkem, ale také lesy, aleje, louky, remízky, meze, staré stromy jako dominanty v krajině a samozřejmě řeky a jejich břehy. Tato místa tvoří jedny z nejbohatších přírodních stanovišť pro rostliny i živočichy.

Řeky bez úprav

V městském prostředí jsou řeky většinou významně regulovány kvůli ochraně před možným rozlivem vody mimo stálé koryto a také z důvodu úspory místa, neboť přirozené neupravené koryto řeky se neustále v šířce mění. Pro přírodní rozmanitost i vnímání říční krajiny lidmi jsou neopovněné břehy a přímý přístup k vodě velmi důležité.

Na jihu Brna, v intenzivně zemědělsky využívané krajině s kvalitní úrodnou půdou, je vhodné obnovovat alespoň remízky nebo vysazovat stromořadí podél polních cest. I tyto menší plochy poskytují úkryt a potravu drobné zvěři a ptákům. Vybízejí také k procházkám a jsou příjemné na pohled.

Cílem naší práce je vytvářet z přírodních ploch spojitou síť, která umož-



■ Holásecká jezera. Letos by se měla dočkat větší péče. Foto: E. Blahoňovská

ní přežití organismů a jejich bezpečný pohyb i v krajině přerušené silnicemi, obdělávanou půdou a zástavbou. Taková síť se odborně nazývá systém ekologické stability. Jeho vytváření a ochrana jsou také podpořeny v zákoně o ochraně přírody a krajiny již od roku 1992.

Město Brno budování systému ekologické stability podporuje. Na pod-

zim roku 2012 bylo vysazeno přes 3 tisíce nových stromů a založena louka na ploše téměř 3 hektary v prostoru soustavy Svatky se Svitavou. V letošním roce bude realizována výsadba dřevin v městských částech Komín, Žebětín, Tuřany a Medlánky na ploše 9,6 hektaru. Financování ve výši téměř 7 milionů korun je plně zajištěno z fondů Evropské unie.

Výprodej
vzorků
slevy
až 90%

KOUPELNY[®]
— ptáček —

**Rekonstrukce studia koupelen:
Využijte slevu až 90% na vystavené vzorky.**

KOUPELNY PTÁČEK – M-Palác (1000 m²)

Heršpická 5a, Brno 639 00

tel.: 543 107 777, koupelny.brno@ptacek.cz

Otevírací doba:

po - pá 9.⁰⁰ - 19.⁰⁰ hod. | so 9.⁰⁰ - 15.⁰⁰ hod.

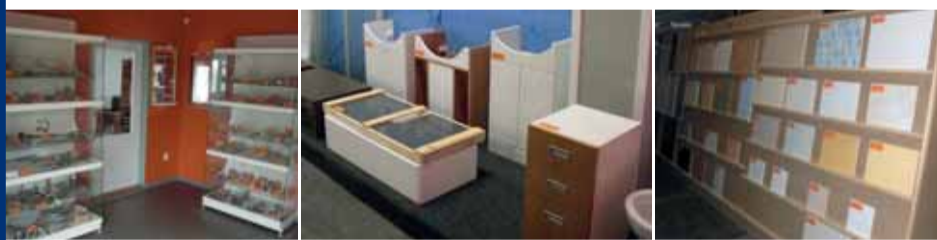


 **ptáček**[®]
VELKOOBCHOD

Na pobočce PTÁČEK - velkoobchod, a.s.
v Modřicích je otevřena **prodejna Outlet**.
Tato prodejna nabízí široký sortiment
doprodávaného zboží za VYNIKAJÍCÍ CENY.

www.ptacek.cz

 **Outlet**



slevy
až 90%

PTÁČEK - velkoobchod, a.s.

Tyršova 647, Brno-Modřice 664 42

tel.: 547 101 542, outlet.modrice@ptacek.cz

Otevírací doba:

po - pá 7.³⁰ - 18.⁰⁰ hod. | so 7.³⁰ - 13.⁰⁰ hod.

KOUPELNY[®]
— ptáček —

Navštivte i naše koupelnové studio na téže
adrese. Bude pro Vás velkým zdrojem inspirace
nejen v oblasti designu, ale i technického řešení.

www.koupelny-ptacek.cz



TENKRÁT V BRNĚ

Fakulta chemická má za sebou dvacet let

Chemici z Vysokého učení technického v Brně oslavili na sklonku loňského roku dvacet let od obnovy činnosti své fakulty. Nejen chemickou veřejnost jistě potěší, že fakultě se daří dobře po stránce materiální, nemůže si stěžovat na nedostatek studentů a dosahuje kvalitních vědeckých výsledků, jež jsou aplikovány v praxi – ve výrobě průmyslových firem u nás i v cizině.

Fakulta chemická byla na tehdejší České vysoké škole technické v Brně založena již v roce 1911 a i přes problémy způsobené dvěma světovými válkami fungovala až do roku 1951, kdy byla tehdejší vládou ČSR zrušena. Na své obnově musela čekat až do roku 1989. V této době vznikl na základě podnětu profesora Aloise Wagnera, dalších akademiků VUT a brněnských chemiků návrh na obnovu Fakulty chemické VUT v Brně.

Jednání s ministerstvem školství v první fázi narazila na dislokační potíže VUT. Po přepracování návrhu probíhala jednání úspěšně, a tak byla po dohodě s děkanem Přírodovědecké fakulty Masarykovy univerzity Eduardem Schmidtem (mimochoodem laureátem Ceny města Brna pro rok 2012, medailon najdete na straně 18 – pozn. red.) zřízena Rada Fakulty chemické a 3. listopadu 1992 byla Fakulta chemická oficiálně ustanovena rozhodnutím rektora VUT v Brně.

Už v říjnu 1992 se zde podařilo zahájit výuku ve spolupráci s Masarykovou univerzitou. Do prvního ročníku bylo přijato 27 studentů, kteří vyhověli přijímacímu řízení Přírodovědecké fakulty MU.

Nová adresa: kampus VUT

Z nevyhovujících prostor na Veselácké se fakulta v roce 1998 přestěhovala do nově vznikajícího kampusu Pod Palackého vrchem a vybudovala v Purkyňově ulici moderní posluchárny a laboratoře se špičkovým instrumentálním vybavením. V současné době fakulta nabízí komplexní studium v širokém rozsahu chemických studijních oborů pro téměř tisíc posluchačů.

Svoji dvacítku oslavila fakulta oficiálním otevřením Centra materiálového výzkumu, které už má za sebou několik významných, možná až převratných objevů: například vynález technologie výroby plastických hmot z použitého oleje za pomoci bakterií, vývoj cementu s vlastnostmi plastu, výrobu cementu z elektrárenských popílků, výzkum kyseliny hyaluronové v oblasti hojivých krytí ran a další. Výsledky centra už dnes využívá přes 50 firem pro svoji výrobu, což zaručuje ekonomickou udržitelnost tohoto vědeckého pracoviště.

U příležitosti svého jubilea vydala fakulta i reprezentativní publikaci 100 let Fakulty chemické. Ve 120stránkové knize se dočteme o počátcích českého vysokého technického školství, v dalších kapitolách pak o počátcích vysokoškolské chemie v Brně a dalších okolnostech existence tohoto oboru.

Větší část publikace pak poskytuje bohaté informace o fungování obnovené fakulty, včetně jmen významných osobností, složení pracovních týmů a náplně jejich činnosti, nechybí dokonce ani jmenovitý seznam absolventů od roku 1918/19 do současnosti. Poučné jsou stránky s bibliografií významných činitelů v oboru chemického inženýrství v Brně. Údaje jsou doplněny množstvím černobílých i barevných dokumentárních fotografií a připojena jsou i vyobrazení insignií této fakulty: děkanského zezla a fetězu.

Kateřina Šefčíková

▶ JAK ULICE KE SVÝM JMÉNŮM PŘIŠLY – 2. DÍL ◀

To, že dnes nese každá ulice, náměstí nebo jiné veřejné prostranství své jméno, považujeme tak trochu za samozřejmost, neboť bez toho bychom se v Brně už jen dost těžko orientovali. Ale někdy i tohle přece začít muselo. Kdy? Někdy ve 30. a 40. letech 13. století se už dá předpokládat, že si tehdejší Brňané své komunikace pojmenovávali. Většinou ryze účelově, především podle polohy, vzhledu či charakteristiky. Někdy se ale dopouštěli v názvosloví i omylů. Zajímá vás, jakých? Hádejte s námi.

► **Správná odpověď z minulého čísla:** Ulice u Nové radnice, na níž se kdysi usadili Létové, se dnes jmenuje Veselá. **Výherci:** Jitka Novotná (kniha), František Žák (termohrněk) a manželé Markovi (svinovací metr). Gratulujeme.

Snímek představuje ulici Veselou někdy z období, kdy ještě stály domy na protější straně, dnes v prostoru před hotelem International. Nejdřív jsem si myslel, že jde o ulici Bratislavskou, ale nápodoba byla jiná. Bratislavská byla původně Zahradní, kdežto v nápodobě se mluví o radosti či veselí, a tak jsem pátral v tomto směru. I podoba domu



■ Poznáte ulici na snímku? Foto: Archiv města Brna

na pravé straně mě nakonec navedla na ulici Veselou. Těší mě, že název této ulice se skoro vůbec nezměnil, až na původní znění, což ovšem také dost napovídá. Nemám rád, když se názvy již pojmenovaných ulic příliš mění. Domnívám se, že nové směrování soutěže bude zajímavé. Lubomír Vysočan

► **Soutěžní otázka:** Ulici v blízkosti Moravského náměstí osídlili na přelomu 12. a 13. století kolonisté pravděpodobně z Porýní. Mohlo se jim říkat Rhenensis čili Rýnští/Porýnští. Jenže středověká latina byla v gramatice daleko lehkomyšlnější než latina klasická a písmeno „h“ z názvu vypustila. Slo-

vo „renensis“ (nebo také „rennensis“) tak znělo německy myslícímu písaři jako kompilát němčiny a latiny. Sloveso „rennen“ znal jako výraz pro „pospíchat“ a sousloví „platea Rennensis“ lehce přeložil jako ulice „Pospíhajících (lidí)“. Později se – zcela nesmyslně – vysvětlovalo, že právě touto ulicí utíkali poslové se zprávami z Brna do Prahy. **Jak se ona ulice už od 14. století jmenuje?**

► Soutěž připravujeme ve spolupráci s repektovanou historičkou Milenou Flodrovou. Aktuální databázi všech současných i zaniklých brněnských ulic a náměstí najdete na stránkách www.encyklopedie.brno.cz.

Ze zasláných správných odpovědí vyloujeme tři výherce.

Ceny: fotografická kniha Brno od Libora Sváčka, deštník

► Pište na adresu Brněnský Metropolitan, Magistrát města Brna, Husova 12, 601 67 Brno, e-mailem na adresu vasickova.jana@brno.cz nebo pošlete SMS zprávy se správnou odpovědí na telefonní číslo 602 770 466. Uzávěrka je 22. února. Obálku prosím označte heslem Brněnské maličkosti a nezapomeňte uvést svou adresu, případně telefon.

▶ POVĚSTI Z BRNA A OKOLÍ

Pahorek Kumán u Ivančic

Jako mračno kobylek přihnal se z asijských stepí divoký národ šikmookých Kumánů na rychlých koních.

Projžděli Moravou, vše plenili a pálili. Bezbranný lid prchal před nimi do lesů, skal a na hrady. Opozdilci byli nemilosrdně ubiti.

Velké houfy Kumánů dorazily i k Ivančicím. Dřevěnou hradbou obehnané město se dlouho a srdatě brá-

nulo a před hradbami ležely hromady pobitých nepřátel. Řady útočníků se však netenčily.

» Žár pálił dýmem udušená těla a tuk z mrtvol vytékal z chrámových dveří. «

Obránci, zesláblí únavou a nevyspáním, nakonec podlehli a Kumáni dobyli město. Posledním útočištěm

obhájci byl kostel. Divoši však zapálili domy a ohnivě jazyky pohltily i kostel. Žár pálił dýmem udušená těla a tuk z mrtvol vytékal z chrámových dveří.

Kumánům však pokazila radost smrt jejich vůdce, který byl v boji zasažen šípem. Bezduché tělo položili hlavou k východu, aby mu vycházející slunce denně přinášelo pozdrav z daleké vlasti. Na mrtvého nasypali mohyly. Hlínu nosili v kloboucích tak dlouho, až vyrostl pahorek, který pak lid nazval Kumán.

Antonín a Vratislav Daňkovi

▶ ARCHEOLOGIE A BRNO

Poklad na Špilberku

Najít na hradě poklad, nejlépe hrnec plný zlatáků, je snad snem každého čtenáře, který vyrostl na pohádkových příbězích. Jen málokomu se to ale ve skutečném životě podaří. Že se však zázraky dějí, potvrzuje i tento příběh.

Dne 4. července 1964 vojín Josef Měcháček a Jan Padalík kopali na svazích Špilberku rýhu pro plynovod, který měl být zaveden do hradní vinárny. Panovalo letní vedro a navíc byla sobota, v té době ale šlo ještě o pracovní den. Po odpolední přestávce vojín narážili na překvapivý nále. Z hlíny se vyloupila keramická nádoba a v ní byl vložen kožený váček s několika stovkami mincí. Peníze byly spojeny měděnkou

v několik hrudek, které se vojín snažili násilně rozpojit.

Dnes již nevíme, jakou radost nálezi projevovali a co chtěli s mincemi udělat. Situaci každopádně usměrnil stavbyvedoucí Ladislav Fanta, který přivolal historika z Muzea města Brna, v té době již se sídlem na Špilberku. Protože v městském muzeu nepracoval školenný odborník na platidla, byl přizván též tehdejší přednosta numismatického oddělení zemského muzea Jiří Sejbal.

Ten se v sobotním odpolední chystal na objevu takové vzácnosti dostala přednost před balením zavazadel. Co na to říkala jeho manželka, to nám raději zůstane utajeno. Bylo ale třeba spěchat, protože zpráva o nálezu pokladu se rozšířila a na místo se již začali trousit zvědavci.

Místo výkopu bylo odborníky opakově prozkoumáno, zdokumentováno a dohledány odpadlé mince spolu s dalšími archeologickými nálezy ze středověkých vrstev. Numismatik Jiří Sejbal mohl tedy spokojeně odjet k moři a nálezu se ujali konzervátoři v muzeu.

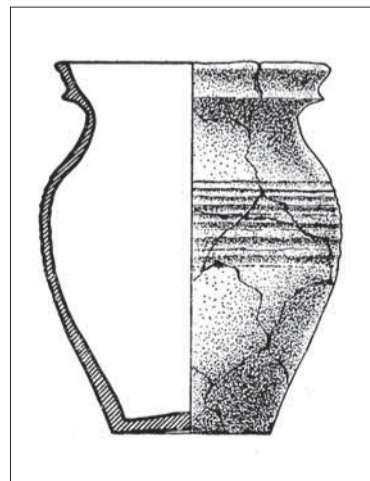
Poklad obsahoval celkově 407 mincí, z toho bylo 75 stříbrných pražských grošů Karla IV. a Václava IV., zbylých 332 mincí představovalo drobnější peníze ražené v Brně markrabětem Joštem a bavorské importy.

Poklad musel být uložen do země někdy kolem roku 1410. Kdo a proč si na svahu Špilberku mince ukryl, se samozřejmě již nikdy nedozvíme. Učinit můžeme tedy alespoň odhad majetku, který poklad na počátku 15. století představoval. Ke zmiňovaným 75 grošům připočítáme dle tehdejšího kurzu drobnější mince v hodnotě zhruba 55 stříbrných. Dostaneme tedy hodnotu přibližně 130 pražských grošů.

Přesné finanční relace, které se v této neklidné době často měnily, bohužel nemáme detailně k dispozici. Pokud zprůměrujeme starší a mladší historické záznamy, představovala suma 130 grošů zhruba tříměsíční plat zavedeného řemeslníka, za který by se dal koupit jeden kůň nebo pět krav. Tudíž nešlo o žádný závratný majetek, ten by ostatně byl uložen v mincích ze zlatého kovu, přesto ale šlo o částku, která v královském městě Brně zajistila jeho obyvateli obživu na řadu dní.

Celý nálezu byl podroben vědeckému zkoumání a značně přispěl k upřesnění datování moravských ražeb začátku 15. století a zdokumentoval snižování kvality groše v době krize před vypuknutím husitských válek. Detailní informace publikoval Jiří Sejbal ve své knize Moravská mince doby husitské.

*Petr Vachůt
Muzeum města Brna*



■ Kresba nádoby, ve které byl nalezen soubor mincí



■ Pražský groš. Kresba a foto: Muzeum města Brna

Chcete-li se dozvědět o archeologických objevech v Brně více, sledujte tuto rubriku nebo navštivte sekci Archeologie na stránkách www.encyklopedie.brno.cz. Tato část Internetové encyklopedie dějin Brna je finančně podporována v rámci Operačního programu Vzdělávání pro konkurenceschopnost, který je spolufinancován Evropským sociálním fondem a státním rozpočtem České republiky.

VIDĚNO Z DRUHÉ STRANY

Územní plán města Brna: tápání nebo hazard



**PAVEL
BŘEZKA**
člen
Zastupitelstva
města Brna
(KSCM)

Město Brno reagovalo na skutečnost, že se Jihomoravskému kraji nepodařilo obhájit schválené Zásady územního rozvoje Jihomoravského kraje před Nejvyšším správním soudem, který je v červnu 2012 zrušil.

Zastupitelstvo města Brna rozhodlo o pozastavení procesu nejen pořizování nového Územního plánu města Brna, ale také pořizování těch návrhů změn plánu, které se opírají o zrušené zásady. A tak nedostatky dokumentu zásad nebo procesu jeho projednávání, ať už skutečné, nebo sporné, omezují územní rozvoj nejen kraje, ale i všech jeho obcí včetně Brna.

Brněnští radní si museli být vědomi toho, že platné zásady jako nezbytný předpoklad pro další projednávání nového územního plánu jen tak brzy k dispozici nebudou. Proto koalici prosadili trik, že vedle pozastavení jeho pořizování zastupitelstvo bere na vědomí návrh pokynů pro zpracování nového územního plánu,

vytvořený Odborem územního plánování a rozvoje MMB.

Přitom tyto pokyny jsou v rozhodovací pravomoci zastupitelstva, protože jimi tento orgán určuje další postup (pozařazeného) pořizování územního plánu. A dané pokyny redukuje dosavadní tři varianty řešení do jedné, jako by se vypořádávaly dosavadní připomínky, aniž byly posouzeny a byla k nim přijata potřebná rozhodnutí.

Pokud zastupitelstvo nemůže z vnějších důvodů uplatnit svoji rozhodovací pravomoc, nemůže na takové rozhodnutí rezignovat tím, že vědomě nechá odbor pracovat podle pokynů, které si zadal sám. Nyní bude záležet na tom, jak bude odbor

nakládat s dokumentem, který není závazný. Jakékoliv jeho použití může spustit další vlnu protestů, až se bude rozhodovat o podobě nového územního plánu. Proto je třeba varovat úředníky, aby na něj ve svých vyjádřeních neodkazovali. Takto riskovat na začátku nového projednávání považuji za hazard.

Domnívám se, že nálezy a vyjádření ze soudních projednávání zásad územního rozvoje kraje by měly posloužit k velmi pečlivému vyhodnocení, aby se vyloučila budoucí rizika. Rovněž bych očekával komunikaci a spolupráci příslušných odborů města a kraje. Bylo by ostudné, kdyby se po konečném přijetí platných zásad dostalo Brno do obdobné situace jako loni kraj.

DOPISY ČTENÁŘŮ

Různé vzpomínky z 1. republiky

Protože jsem se narodil v roce 1920 a pamatuji období první republiky v Brně, chtěl bych se podělit s lidmi, kteří se narodili o mnoho let později, o vzpomínky, které jsem osobně prožil. Budu příkladně hovořit o úrovni služeb v tomto období, které byly na mimořádně vysoké úrovni a naprosto nesrovnatelné s dobou současnosti. Existoval pouze soukromý sektor a trh se dělil na drobné obchodníčky se smíšeným zbožím, soukromí byli i obuvníci, řezníci a jinak existoval pouze sektor družstevní, jako byla Vzájemnost – Včela, která s obsluhou pouze za pultem (samoobsluhy byly neznámé) nabízela prodej zboží za výhodnějších podmínek než obchodníci drobní.

V tomto družstevním sektoru bylo výhodné nakoupit potraviny již proto, že za každý uskutečněný nákup obdržel kupující malé bločky v hodnotě nákupu, které za kalendářní rok seřadil podle hodnot a předal prodávě, která v určité procentuální výši nabídla kupujícímu zboží, obvykle ve formě jednoho bezplatného nákupu.

Jelikož byla v té době mimořádně velká konkurence mezi jednotlivými obchodníky, nabízel tito různé maxisluzby jako například donášku objednaného zboží až do bytu, poskytování mimořádných slev při nákupu většího množství zboží a podobně.

Pamatuji, když jsme se s rodiči přestěhovali do nového bytu. V domě se našel obchodník se smíšeným zbožím. Stalo se, že hned v krátké době po nastěhování někdo zavonil u našeho bytu. Matka po otevření vstupních dveří uvítala majitele tohoto obchodu, který se s hlubokou úklonou představil a informoval ji o službách, které nabízel.

Samozřejmě to byla denní donáška mléka ve stanovenou hodinu, s možností předání seznamu zboží, které zaměstnanec prodejny obratem přinesl. Úhrada byla obvykle prováděna až v okamžiku, kdy se matka sama do obchodu osobně dostavila.

Protože byla vysoká míra nezaměstnanosti, i výdělky těch, kteří měli to štěstí a byli zaměstnaní, nebyly nijak horentní (týden výdělků se tehdy pohybovaly od 80 Kč až po dobře placené do 300 Kč nebo i vyšší podle profese). Technicko-hospodářští a administrativní pracovníci byli placeni měsíční mzdou.

Tomu odpovídala i úroveň cen, které ve srovnání s dnešní dobou byly opravdu minimální. Tak například za 1 Kč bylo možno koupit 5 dalačků nebo 5 vajec nebo také tzv. odřezky ze salámu. Tyto odřezky, kterým se říkalo „pro psa“, kupovali za velmi nízkou cenu lidé s nízkými příjmy, aby tak levně nasýtli svoji rodinu. Existoval o těchto odřezcích i vtip. Kupující pravi: „Chtěl bych za 1 Kč odřezků »pro psa«, ale nebalte to, já to sním hned.“

Pamatuji, že i maso bylo velmi levné (8 Kč za 1 kg vepřového) a šunka, ta se prodávala tak, že kýta byla umístěna ve speciální kolébce a byla odřezávána dlouhým, k tomu určeným nožem. Chutově byla tato šunka nesrovnatelně lepší než šunka vyráběná průmyslově dnes. Nu a protože se maso z této kýty neodřezávalo až po kost, ale končilo v místě, kde řez byl ještě souvislý, prodávaly se tyto „šunkové kosti“ velmi levně a kupující mohli tak nasytit i mnohočlennou rodinu.

Josef Benedík

Poker po brněnsku: známosti přebíjejí schopnosti



**IRENA
MATONHOVÁ**
členka
Zastupitelstva
města Brna
(TOP 09)

Máme za sebou další rok bratrského vládnutí ODS a ČSSD. Výčet přešlapů této koalice mnohonásobně překračuje povolený rozsah článku, takže nyní v krátkosti připomenu jejich žalostnou personální politiku.

Nelze začít jinak než smutným ohlednutím za pochybnými procesy v Národním divadle Brno, a to jak na poli personálním, tak finančním. Za vedení bývalého ředitele začala umělecká úroveň pokulhávat a objevovaly se mnohé nejasnosti v oblasti financování. Do kladných čísel se divadlo dostalo pouze díky dodatečné 13milionové injekci, darované brněnskými radními.

Těto situaci radní z ODS a ČSSD jen nečinně přihlíželi, dokud nenastal čas konání výběrového řízení na nového ředitele. Z pečlivě utajovaných kandidátů však radní nakonec nikoho nevybra-

li a agónie tohoto kulturního stánku tak pokračuje.

Jako skandální lze hodnotit také odvolání stávajícího ředitele Domu umění města Brna, pod jehož vedením tato instituce získala evropské renomé, začala prosazovat moderní trendy a seznamovala veřejnost s nejvýznamnějšími brněnskými umělci. Ředitel ale zřejmě nebyl dostatečně loajální k politikům ODS a ČSSD.

V podobné situaci – bez ředitele – se až donedávna nacházela Filharmonie Brno, která byla nejvíce postižena drastickými škrtky v brněnské kultuře. Škrtky naordinovaly právě zástupci ODS a ČSSD.

Korunu všemu nasazuje osoba ředitele brněnské městské policie. Již v době, kdy byl do funkce instalován radními za ODS a ČSSD, upozorňovala TOP 09 na nestandardní skutečnosti. Na zasedání zastupitelstva ani nikdy potom jsme se nedozvěděli, na základě jakých kritérií byl ředitel vybrán. Nikdy nezveřejnil koncepci rozvoje Městské policie Brno. Jediné, co víme, je, že neexistující koncepci plní. Osobní vazby mu umožňují zůstat ve funkci i v situaci, kdy je trestně stíhán.

Nekoncepční personální a kulturní politika ODS a ČSSD mě naplňuje velkým zármutkem.

Skutečně městu Brnu chybí peníze?



**ANTONÍN
CRHA**
člen
Zastupitelstva
města Brna
(KDU-ČSL)

Na závěr loňského roku schválilo Zastupitelstvo města Brna svůj rozpočet na rok 2013. Po několika hodinách jednání byly vládnoucí koalici ČSSD a ODS postupně zamítnuty všechny pozměňovací návrhy, které mohly vést k výrazným rozpočtovým úsporám.

Pokud by byly schváleny, zřejmě by nemuselo dojít k tak zásadním omezením v MHD, včetně tolik diskutovaného zrušení tramvaje číslo 13. Ale skutečně nám chybí peníze? Kdybych napsal, že nikoliv, nebyla by to pravda.

Je známo, že jen změnou rozpočtového určení daní přišlo město Brno o více než 200 milionů korun. Kdo je dostal? Menší obce, mimo jiné i ty z okolí Brna.

Ale pozor! Jak na tuto skutečnost zareagovala brněnská vládnoucí koalice? Aby tyto peníze ušetřila, omezila v Brně některé služby. Například pokrátčila o mnoho milionů rozpočty městských částí. Třeba peníze z výherních automatů už nebudou posílány měst-

ským částem. To znamená, že ti, kteří nesou tíhu gamblerství, nedostanou nic. Peníze skončí v bezedné studnici městského rozpočtu. A tak hrozí, že městské části nebudou mít dost peněz na opravy chodníků, školek či vybudování nových hřišť a sportovišť.

Rovněž byly pokračeny dotace některým institucím. Například Knihovna Jiřího Mahena přišla o významnou část svého rozpočtu, což vede k rušení některých jejích poboček. A konečně, je tu něco, co jsme pocítili všichni – výrazně omezená městská hromadná doprava.

Osobně si myslím, že cesta není v tom, „trestat“ obyvatele Brna omezením služeb za to, že vláda sebrala

Brnu peníze a dala je někomu jinému. Musíme se snažit tyto peníze získat zpět od těch, kteří je dostali. Cestou by mohlo být například přiměřené (a nemusí být ani nijak velké) zdražení služeb, včetně předplatních jízdenek v městské hromadné dopravě, které poskytuje město Brno pro mimobrněnské občany. Tím bychom těch více než 200 milionů dostali zpět a nemuseli pro Brňany služby omezovat nebo zdražovat.

Jako starosta vesnice nebo městečka v Jihomoravském kraji bych postupoval stejně a bral se za svou obec. My jsme ale jako zastupitel města Brna odpovědní obyvatelům naší metropole. Proto musíme hájit hlavně jejich zájmy.

Hovadina v Brně aneb I nestavět může být plus



**MOJMÍR
VLAŠÍN**
člen
Zastupitelstva
města Brna
(Strana zelených)

Jindřich Kumpošt byl v roce 1920 jmenován historicky prvním hlavním architektem města Brna. Po skončení jeho funkčního období se ho ptali, čeho si ve své funkci cenil nejvíce. Řekl: „Moje nejvýznamnější

akce jsou všechny ty, které jsem zarazil.“

Tuto větu jsem si dovolil citovat na zasedání Zastupitelstva města Brna, když náměstek primátora Kotzian zdůvodňoval, proč byly sníženy dotace ekologickým organizacím. Pan náměstek byl toho názoru, že nevládní organizace v Brně stále něčemu brání, a tak si nezaslouží, aby je město podporovalo.

S odvoláním na slavného architekta jsem namítl, že nevládní organizace si zaslouží podporu právě proto, že se jim podařilo zabránit mnoha „hovadinám“, které mohly být v Brně postaveny a na-

štěstí nebyly. Jako příklad bych uvedl třeba podzemní garáže pod Želým trhem či lyžařský svah ve Wilsonově lese.

Pan náměstek mne pak pokáral, že používám vulgární výrazy (hovadina). Nahlédl jsem do Slovníku spisovného jazyka českého a zde jsem zjistil, že hovadina je slovo rodu ženského a znamená hloupost, pitomost (např. provést hovadinu).

Mohu tedy říci, že nevládní organizace v oblasti životního prostředí zabránily v Brně stavbě několika hloupostí či – chcete-li – pitomostí. Myslím si, že něco ve městě postavit není automaticky plus.

Tak například odsun nádraží je taky ohromná hovadina a zatím se jí daří bránit. I když četné studie jednoznačně prokázaly, že pro město i pro dopravce je výhodnější nádraží neodsouvat, vládnoucí politici stále tvrdošíjně na této hlouposti pracují. A ti, kdo tomu brání, mají být dle pana náměstka po zásluze potrestáni.

Jsou ovšem hovadiny, kterým se zabránit nepodařilo, jako třeba skvost z lešenářských trubek a vlnitého plechu zvaný Velký Špalíček anebo ivanovický Bauhaus. A tady je vidět, že nevládní organizace bojující proti hovadinám v Brně by měly ještě přitvrdit.

URBAN CENTRUM BRNO | OTEVÍRACÍ DOBA | PO-PA | 10:00-12:00 | HOD | 13:00-18:00 | HOD | STARÁ RADNICE | MEČOVÁ 5 | 602 00 BRNO | VSTUP VOLNÝ | TEL: 420 542 210 297 | e-mail: urbancentrum@brno.cz | www.urbancentrum.brno.cz



URBAN CENTRUM BRNO

Aktuální vývoj projektu Europoint Brno, který zahrnuje přestavbu železničního uzlu a výstavbu nové městské čtvrti Jižní centrum, je tématem besed, jež se konají každou středu od 17 hodin v Urban centru (Stará radnice, Mečová 5). Zde mohou zájemci také zhlédnout krátký filmový dokument o postupu prací na tomto pro město Brno rozhodujícím projektu.

Videoaktuality

- Události a dění v Brně obrazem
- Aktuální reportáže zhlédnete v sekci Videoaktuality na www.brno.cz

Brněnské echo

- Radiomagazín města Brna
- Aktuální dění v jihomoravské metropoli
- Premiéra každou středu v 16.40 hodin na Hitrádiu Magic Brno (99,0 FM)
- Každé poslední pondělí v měsíci od 11 do 12 hodin speciální diskusní pořad

METROPOLITAN

Příští číslo bude distribuováno 2. a 3. března 2013.

Brněnský Metropolitan čtete také na webové stránce metropolitan.brno.cz:

- delší verze článků
- více fotografií
- kompletní archiv
- aktuální číslo ke stažení

Brněnské otazníky

- Zderadův sloup v Křenové ulici nese jméno podle pasáže v Kosmově kronice, která popisuje zavraždění Zderada ze Švábenic, poradce krále
 - Vratislava II.
 - Břetislava II.
 - Přemysla-Otakara II.
- Na pamětní desce čteme tato slova: „Ve zdejší hrobce v Pánu odpočívá velký dobrodinec od Švédů sklíčeného města Brna, za života hrdinný vyznavač ctnosti obdivovaný, Bohu i lidem milý, po smrti jako světec vzývaný. P. Martin Středa S. J., narozen 11. listopadu 1587 v Hlivicích ve Slezsku, zesnul 26. srpna 1649 v Brně. Pros za nás Boha.“ Ostatky slavného obránce Brna z roku 1645 odpočívají v prosklené rakvi v kryptě kostela
 - sv. Jakuba
 - sv. Petra a Pavla
 - Nanebevzetí Panny Marie
- Čtveřice soch znázorňující pietní momenty a světce stojí před kostelem sv. Leopolda, který se nachází v ulici
 - Minoritské
 - Jezuitské
 - Vídeňské
- Na skromném domě v Rooseveltově ulici připomíná pamětní deska: „V tomto domě učil na Slovanském gymnáziu prof. Antonín Vašek, buditel slezského lidu a bojovník za vědeckou pravdu.“ Radikální kantor, otec básníka Petra Bezruče, má v Brně i „svou“ – Vaškovu – ulici. Nachází se v
 - Zábrdovicích
 - Židenicích
 - Žabovřeskách
- Pamětní deska s vyobrazením Elišky Machové a Marie Steyskalové připomíná založení Ženského ústavu v Brně v roce 1899. Najdeme ji na rohovém domě, který jednou stranou míří do ulice Gorkého, druhou na ulici
 - Újezd
 - Úvoz
 - Údolní
- Na historické fotografii z roku 1906 lze rozeznat dnešní ulici
 - Poštovskou
 - Josefskou
 - Koblišnou
- O rok mladší pohlednice z roku 1907 zachycuje pohled na začátek dnešní ulice
 - Pekařské
 - Husovy
 - Masarykovy
- Pohled z Petřské ulice ukazuje novodobou dostavbu divadla
 - Husa na provázku
 - Reduta
 - Radost
- Na Jakubském náměstí stojí kašna, které (kdykoliv kromě zimního období) vévodí kovové sochy ptáka a hada. Z jakého materiálu je zhotovena nádrž na vodu?
 - z pískovce
 - z bronzu
 - ze žuly
- Stánky plné vánočního zboží i nakukující děti na vycházce mateřské školy jsme vyfotografovali na
 - náměstí Svobody
 - Zelném trhu
 - Římském náměstí





9



10

Odpovědi na otázky z lednového čísla Brněnského Metropolitanu

1c) Křestní jméno kazatele Kapistrána bylo **Jan**. Byl to františkánský mnich italského původu a říkalo se mu taky Jan Kapistránský.
2b) Dvě novogotické věže katedrály Petra a Pavla jsou vysoké **84 metrů**.



3



6

3a) nebo c) V textu a fotografii k této otázce jsme bohužel propojili údaje, týkající se dvou protějších paláců. Podle fotografie jsme se ptali na Palác **šlechtičen** 3a), který kdysi sloužil jako nadační zařízení pro výchovu opuštěných šlechtických a měšťanských dívek. K tomu jsme uvedli, že se jedná o nynější sídlo Etnografického ústavu MZM. Ten sídlí na adrese Koblížná 1. V otázce jsme však kromě toho zmínili, že se jedná o Schrattenbachův palác, což je mylný údaj. Tak se nazývala protější budova s adresou Koblížná 4 (nyní sídlo ústřední knihovny Jiřího Mahena). Z tohoto pohledu by připadala v úvahu odpověď 3c. Obě varianty odpovědi tedy považujeme za správné. **Za chybu se omlouváme a děkujeme pozorným čtenářům za odezvu.**
4b) Tradici vánočních stromků republiky spojenou s charitativní akcí k podpoře opuštěných a potřebných dětí založil **Rudolf Těsnohlídek** na základě nálezu odloženého nemluvněte. Vzorem posloužil podobný zvyk z dánské Kodaně.

5c) V domě na Biskupské ulici 8 žil v době před druhou světovou válkou **Hugo Haas** spolu s o dva roky starším bratrem Pavlem, který se stal hudebním skladatelem. Na domě je bronzová pamětní deska s textem, který říká, že tam bratři prožívali své mládí a první umělecké úspěchy.
6c) V Brně na Rooseveltově ulici 16 má své hlavní sídlo **Krajský soud**.



7

7b) K bitvě, kdy se přesila Rudé armády mezi městy Nikopol a Krivoj Rog pokusila o průlom do německé obrany snažící se udržet své předmostí pro připravovaný jarní útok na Krym, došlo v lednu **1944**.

8c) Medvídáta páru kamčatských medvědů Jelizara a Kamčatky (na snímku dostala jména Kuba a Toby) jsou první toho druhu narození v Česku.
9b) Jeden ze symbolů Brna, tzv. brněnský drak, je ve skutečnosti krokodýlem **nilským**.

10b) Z brněnského orloje během adventu vyřadily kuličky už podruhé, a to každou celou hodinu od 11 do 23 hodin. Celkem jich bylo 299 a poslední vypadla na Štědrý den večer. Denně jich tedy vypadlo **13**.



8

Na vaše odpovědi budeme čekat do 23. února 2013. E-maily směrujte na metropolitan@ceskydomov.cz. Dopisy posílejte na adresu vydavatele: Brněnský Metropolitan, Šilingrovo nám. 3, 601 00 Brno. Do předmětu či na obálku napište heslo Brněnské otazníky.

V lednovém čísle jsme za úspěšně vyřešení nejméně sedmi z deseti otázek BO nepříslíbili žádnou odměnu. V únoru opět vylosujeme ze zasláných odpovědí tři čtenáře, kteří získají knihu. K nim připojíme i tři jména účastníků odměněných za správnou trefu do odpovědi v lednovém kole.

Brněnské otazníky, podobně jako rubriky Přeložte z hantecu nebo Brno krok za krokem, vycházejí na stránkách vydavatele Brněnského Metropolitanu. Reakce, prosím, nezasílejte na adresu magistrátu. Rubriky nejsou zařazovány do každého čísla. Děkujeme za vaši přízeň a trpělivost při čekání na další pokračování.

Fota: Tatána Králová (9), www.brno.cz (3), Michaela Wecker (1), Zoo Brno (1)

Centrální teplo se vyplatí

Ne na všem, co je levnější, ušetříte. Pořádně propočítat náklady na topení není jednoduché a mnohdy právě na to sázejí různí alternativní dodavatelé, kteří líčí nevýhody dálkového zásobování teplem a snaží se nalákat nové zákazníky na lokální plynový zdroj. Podmínky provozu definují cenu tepla a však poskytují potenciálním zákazníkům v neúplné, zkreslené či podhodnocené podobě.



„Pokud se cena tepla z centrálního zásobování nachází jen mírně nad cenami z nových substitučních kotelen, do úrovně cca 20–35 korun, není ještě stále jednoznačně výhodné se odpojit,“ vysvětluje například generální ředitel Tepláren Brno Petr Fajmon. K centrálnímu zásobování je totiž nutné ještě „připočítat“ další služby, které dodavatel poskytuje. Namátkou jme-

nijme například non-stop službu při poruchách a poškození, jistotu celoroční dodávky, provoz a údržbu zařízení či nutnost sledovat změny v legislativě. To vše řeší dodavatel a s tím vším mohou mít naopak problémy ti, kteří se rozhodnou pro jiné řešení jen na základě ceny tepla.

A čím se tedy při rozhodování řídit? Pro posouzení konkurenceschopnosti ceny tepla v oblasti bytového sektoru je rozhodující srovnání konečné ceny tepla na patě objektu včetně daně oproti cenám tepla z domovní plynové kotelny.

Misku vah ve prospěch centrálního zásobování teplem převažují i další argumenty, jako úspora peněz i času. Zákazník nemusí investovat do domovní kotelny nebo pořizovat výměňkovou stanici. Teplárny Brno jsou schopny zajistit pro něj jak tepelnou přípojku, tak technologická zařízení pro výměňkové stanice tepla v domě. Zákazník pak ani nemusí zajišťovat údržbu a provoz tepelného zdro-

je, za stav zařízení odpovídají Teplárny Brno. Charakteristickými znaky centrálního zásobování teplem jsou komfort (všechny starosti a povinnosti se zajištěním dodávky tepla až do domu přebírají TB), spolehlivost (nepřetržitý dohled dispečinku, pravidelná údržba a investice do tepelných zařízení soustavy CZT zaručuje spolehlivost dodávek tepla zákazníkům). Nezanedbatelná je i úspora prostoru, protože výměňková stanice nevyžaduje samostatnou, stavebně oddělenou místnost pro instalaci kotelny, a v neposlední řadě bezpečnost a ekologie, protože základním palivem Tepláren Brno je zemní plyn.

Cena tepla se pro letošní rok nemění

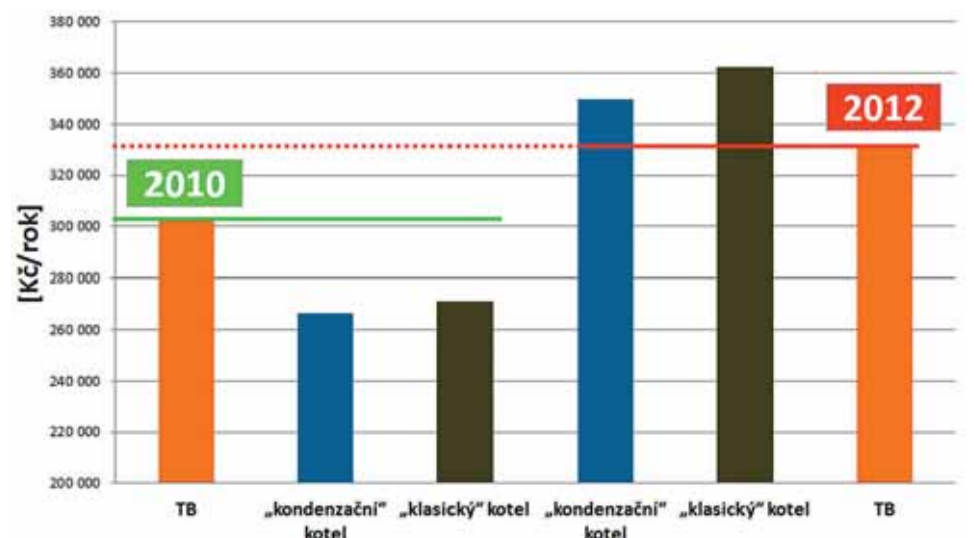
Cena tepla společnosti Teplárny Brno se od 1. ledna 2013 nemění a společnost je připravena udržet ji po celý rok. Zákazníkům, kteří odeberají teplo z výměňkových stanic a plynových kotlen Tepláren Brno, zůstane

zachována ve stávající výši, tedy průměrně 580 Kč/GJ bez DPH.

Na to, že se brněnským teplárnám na rozdíl od společnos-

tí v jiných městech Čech a Moravy podařilo nezdražovat teplo, má vliv i připojení pětadvaceti nových odběratelů a úzká spolupráce se společností SAKO, která využívá pro spalování komunálního odpadu a stává se například v létě primárním zdrojem dodávajícím

energii do soustavy centrálního zásobování teplem. Dalšími důvody, díky nimž cena tepla nekopíruje vzrůstající křivku cen v jiných krajích, je skutečnost, že Teplárny Brno vyrábějí také elektrickou energii a jsou schopny ji úspěšně prodávat. (PR)



■ Srovnání ceny tepla na patě objektu. Modelový příklad: dům 16 bytů vytápěný zemním plynem od regionálního dodavatele, roční spotřeba tepla 500 GJ. Z grafu vyplývá rozdíl mezi náklady na dodávku tepla od TB a náklady na teplo z konkurenčního zdroje (klasické či kondenzační kotelny) v letech 2010 a 2012. Zatímco v roce 2010 byly náklady na dodávku tepla od TB oproti domovní kotelně vyšší, v roce 2012 jsou již nižší ve srovnání s oběma typy domovní kotelny.

Brněnské univerzity otevírají nov

Absolventi nových oborů na brněnských vysokých školách mohou například řídit nadnárodní auditorské firmy, objevovat moderní metody v lékařské genetice a molekulární biologii nebo se prosadit v oblasti ochrany zvířat proti týrání či stresu. Univerzity se snaží reagovat na nové trendy ve vědě, umění, mezinárodních vztazích nebo průmyslu a uchazečům o studium nabízejí jak klasické a osvědčené programy a obory, tak řadu moderních, které pomáhají připravit mladé lidi na život v nevidaně proměnlivém a propojeném světě.

Janáčkova akademie múzických umění



■ Šedesát let od svého založení oslavila Hudební fakulta operou *Eugen Oněgin*. Za ta léta neustrnula a otevírá stále nové obory. Foto: D. Musil

Tato čistě umělecká vysoká škola nabízí studium na dvou fakultách – Hudební a Divadelní. Obě mají akreditovány jak bakalářské a magisterské, tak doktorské programy.

Mezi nejžádanější obory na Hudební fakultě patří jazzová interpretace a hra na saxofon, kytaru, kontrabas či bicí nástroje. Atraktivní je také dirigování sboru či orchestru, hudební manažerství a operní zpěv. Mezi nové obory patří multimediální kompozice, hra na tubu a klavírní pedagogika. Počet přijatých uchazečů na jednotlivé obory nebývá velký, v závislosti na výsledku talentových zkoušek to může být deset studentů nebo i jen jeden.

Na Divadelní fakultu se nejvyšší počet mladých lidí hlásí tradičně na činoherní a muzikálové herectví, oba obory nabízejí atraktivní výuku moderních divadelních postupů pod vedením zkušených režisérů, herců, zpěváků a tanečníků.

Mezi perspektivní obory dnes patří jevištní technologie (zvuk, světlo, jevištní stavba). Právě ty bývají čím dál výraz-

nější složkou moderních inscenací. Studium umožní absolventům spojit technické dovednosti a znalosti s uměleckým cítěním.

Současné poptávce odpovídá také obor divadelní manažerství, který nabízí široké uplatnění v praxi. Absolventi působí jako vedoucí pracovníci a manažeři v divadlech, agenturách či klubech, ale také ve veřejné správě, kulturních institucích nebo nadacích.

Janáčkova akademie múzických umění v Brně
www.jamu.cz

Přijímací řízení pro akademický rok 2013/2014: Na Hudební ani Divadelní fakultu do bakalářského studia už přihlášky podávat nelze s výjimkou divadelního manažerství a dramatické výchovy (do 28. února). Zájemci o studium by měli zbystřit na podzim, termíny podání přihlášek pro rok 2014/2015 končí v listopadu nebo prosinci.



Mendelova univerzita

Pro zájemce o studium na Mendelově univerzitě v Brně je v akademickém roce 2013/2014 připraveno 113 studijních oborů, z toho 25 je možné studovat i v angličtině. V loňském roce si přihlášku na tuto vysokou školu podalo více než 13 tisíc zájemců a do prvních ročníků se zapsalo přes 4 tisíce studentů.

Univerzita se snaží reagovat na změny národního i mezinárodního prostředí a přizpůsobuje jim obsah, formy a metody vzdělávání. V nabídce jsou atraktivní obory jako agroekologie, biotechnologie, automobilová doprava, chov koní a agroturistika, technologie odpadů, regionální rozvoj, tvorba a výroba nábytku, dřevostavby, ekonomická informatika, cestovní ruch, veřejná správa, finance, vinohradnictví a vinařství, zahradní architektura a řada dalších. V současnosti na pěti fakultách a jednom vysokoškolském ústavu studuje téměř 11 tisíc studentů v prezenční (denní) i kombinované (při zaměstnání) formě studia.

Kdo by si chtěl prohlédnout areál univerzity a její vybavení a získat informa-



■ „Mendlovka“ se nadále zaměřuje hlavně na zemědělské a příbuzné obory, ale své portfolio už dávno rozšířila i o ekonomiku nebo regionální rozvoj. Foto: MENDELU

ce o studiu, ubytování či stravování, může navštívit dny otevřených dveří na jednotlivých fakultách – v únoru se chystají například na Zahradnické fakultě (6. 2. v Lednici), Fakultě regionálního rozvoje a mezinárodních studií (15. 2.) a Provozně ekonomické fakultě (24. 2.).

Posledně zmiňovaná fakulta nabízí jeden z úplně nových oborů na MENDELU – posluchači navazujícího magisterského studia se mohou věnovat účetnictví a daním. „Obor vznikl jako reakce na poptávku trhu práce po kvalitních absolventech, kteří kromě teoretických znalostí mají schopnost tyto znalosti prakticky aplikovat,“ vysvětlila proděkanka PEF Danuše Nerudová.

Obor je výsledkem spolupráce s podnikatelskou sférou – odborníci studentům na daná témata přednášejí a některé vysoce specializované předměty zajišťují kompletně. Absolventi najdou uplatnění především na výkonných a řídicích pozicích ve velkých nadnárodních společnostech, finančních institucích či v auditorských a poradenských firmách.

Podobně na poptávku po teoreticky dobře vybavených absolventech oboznaných s reálnými problémy praxe fakulta zareagovala už dříve – otevřením žádaného managementu cestovního ruchu (2008) a financí a investičního managementu (2010).

Mendelova univerzita v Brně
www.mendelu.cz

Přijímací řízení pro akademický rok 2013/2014: Přihlášky univerzita přijímá v elektronické podobě, více informací najdete na <http://is.mendelu.cz/prihlaska/>. K bakalářskému studiu na Provozně ekonomické fakultě se lze přihlásit do 11. března, na Zahradnické fakultě do 20. března, na Agonomické fakultě, Lesnické a dřevařské fakultě a v Institutu celoživotního vzdělávání MENDELU do 31. března a Fakulta regionálního rozvoje a mezinárodních studií přijímá přihlášky do 30. dubna.

Masarykova univerzita

Zájemci o studium v bakalářských a magisterských programech Masarykovy univerzity si mohou vybrat z více než 1400 studijních oborů. Tato univerzita patří tradičně mezi nejžádanější vysoké školy



■ Masarykova univerzita patří mezi nejžádanější vysoké školy u nás.

ly v České republice, v roce 2012 obdržela přes 63 tisíc přihlášek. Velký zájem o studium mají i studenti ze zahraničí – v aktuálním akademickém roce se jich ke studiu v bakalářských a magisterských programech zapsalo přes 7 tisíc, tedy o 6 % víc než v předchozím roce.

Uplatnění v rychle se rozvíjejících oblastech najdou absolventi nových oborů. Mezi nově akreditované patří bakalářský a na něj navazující magisterský mezifakultní obor lékařská genetika a molekulární diagnostika, který společně vyučují Přírodovědecká a Lékařská fakulta. Studium je navrženo tak, aby bylo možné uspokojit vzrůstající zájem specializovaných zdravotnických zařízení a laboratoří o odborníky, kteří budou ovládat moderní metody lékařské genetiky a molekulární biologie a zároveň budou mít praktické zkušenosti s jejich použitím ve zdravotnictví.

Neméně atraktivní z pohledu budoucích zaměstnavatelů může být i spojení poznatků z vědy a výzkumu se znalostmi v oblasti managementu, které nabízí obor fyzika a management v rámci studijní-



■ Počítače jsou dnes nedílnou součástí výuky na moderní vysoké škole. Na on-line podporu studia a propracovaný informační systém vsadila Masarykova univerzita už před mnoha lety. Foto: MU

ho programu Aplikovaná fyzika na Přírodovědecké fakultě. Absolventi budou mít přehled o moderních směrech fyziky, jako

jsou plazmové technologie, vakuová technika či získávání nových materiálů. Budou ale také schopni s využitím znalostí z fyzi-

ky podnikat či navrhovat fyzikální přístroje nebo se uplatní v oblasti tvorby a realizace patentů a vynálezů.

Uchazečům, kteří mají zájem o geografii, ale i politiku či otázky bezpečnosti, jsou určeny nové studijní kombinace geografie se zaměřením na vzdělávání s politologií nebo bezpečnostními a strategickými studii. Zvládnutí bakalářského stupně otevírá studentům možnost působit v bezpečnostních složkách nebo ve veřejné správě například jako odborníci na bezpečnost. Studenti mohou také pokračovat v navazujícím magisterském stupni, aby se mohli stát učiteli zeměpisu na středních školách.

Masarykova univerzita
www.muni.cz

Přijímací řízení pro akademický rok 2013/2014: Přihlášky univerzita přijímá do 28. února pouze elektronicky na adrese www.muni.cz/admission, kde jsou k dispozici také všechny potřebné informace.

é perspektivní obory

Veterinární a farmaceutická univerzita

Na budoucí povolání se na Veterinární a farmaceutické univerzitě připravují nejen veterináři a lékárníci. Už od 70. let minulého století nabízí škola studium v oblasti hygieny potravin a portfolio oborů se stále rozrůstá. V současné době má univerzita tři fakulty: Fakultu veterinárního lékařství, Fakultu veterinární hygieny a ekologie a Farmaceutickou fakultu.

Například Fakulta veterinární hygieny a ekologie nabízí kromě oborů, jež má v názvu, ještě další dva: zcela novou ochranu zvířat a welfare a také bezpečnost a kvalitu potravin. Oba lze studovat v tříletém bakalářském i dvouletém navazujícím magisterském programu.

B | R | N | O žít brno...
na univerzitách

Absolventi ochrany zvířat a welfare se mohou uplatnit v oblasti ochrany zvířat proti týrání, stresu a utrpení či v oblasti aktivního vytváření odpovídajících podmínek pro zvířata a kontroly těchto

podmínek (slovo welfare znamená podmínky pohody zvířat).

Po úspěšném ukončení studia tak mohou mladí lidé najít práci v orgánech veterinární správy, na inspektorátech ochrany životního prostředí, v podnicích provádějících pokusy na zvířatech, laboratořích zabývajících se zdravím zvířat či provádějících rozbor biologických materiálů, mohou podnikat v oblasti chovu, přepravy, nákupu či dovozu zvířat nebo se uplatnit v zoologických zahradách, organizacích zabývajících se hippoterapií a podobně.

Cílem studia oboru bezpečnost a kvalita potravin je připravit odborníky pro oblast technologie a hygieny potravin živočišného i rostlinného původu, analýzy potravin, ekologických aspektů ve výrobě, distribuce a prodeje potravin a také pro uplatňování právních předpisů, kontroly a dozoru nad potravinami.

Kromě přednášek a seminářů je pro studenty připravena výuka v zemědělských a potravinářských podnicích či samostatná odborná práce na ústavech a v účelových zařízeních fakulty a uni-

verzity. Důraz je kladen na praktickou výuku, aby studenti získali praktické dovednosti, jež jim umožní lépe se prosadit na trhu práce. Jejich kroky po absolvování studia povedou do potravinářského průmyslu, státních i soukromých laboratořích pro analýzu potravin či do státní správy, kde se mohou uplatnit jako techničtí pracovníci v oblasti kontroly výroby, distribuce a prodeje potravin.

Veterinární a farmaceutická univerzita Brno

www.vfu.cz

Přijímací řízení pro akademický rok 2013/2014: Farmaceutická fakulta přijímá přihlášky do magisterského studia do 28. února a Fakulta veterinárního lékařství do 15. března (tříleté bakalářské studium tyto fakulty nenabízejí). Uzávěrka přihlášek ke studiu na Fakultě veterinární hygieny a ekologie je 28. února jak pro bakalářské, tak magisterské studium.



Studenti by na univerzitě měli získat i praktické dovednosti, které jim umožní lépe se prosadit na trhu práce. Foto: VFU

Univerzita obrany

Studentem a vojákem z povolání na prestižní univerzitě, k tomu plat a výhody, které nejsou k zahoezení. To nabízí Univerzita obrany, jež má široké spektrum oborů pro vojenské i civilní studenty.

Univerzita obrany je jedinou vojenskou vysokou školou v České republice. Jako státní škola realizuje vysokoškolskou přípravu vojenských profesionálů pro potřeby Armády České republiky a civilních odborníků ve prospěch bezpečnostního systému státu, obranného a bezpečnostního průmyslu a veřejné správy.

V současné době ji tvoří tři fakulty: Fakulta ekonomiky a managementu, Fakulta vojenských technologií, obě v Brně, a Fakulta vojenského zdravotnictví v Hradci Králové. Univerzita poskytuje akreditované vzdělání v bakalářských, magisterských a doktorských studijních programech, které jsou vojensko-manažerského, ekonomického, technického a zdravotnického zaměření. Tyto programy jsou většinou určeny jak pro vojenské, tak i civilní studenty. Pro akademický rok 2013/2014 je možné vybrat ze 32 oborů.

Výhodami vojenského studia je získání jistoty budoucího zaměstnání v kariéře vojenského profesionála a kvalitního vzdělání uplatnitelného i v civilním sektoru, pokud voják později armádu opustí. Vojenští stu-

denti mají zajištěno bezplatné ubytování na kolejích s internetovým připojením, stávají se ještě před zápisem do prvního semestru vojáky z povolání a pobírají plat, podle dosažených studijních výsledků dostávají stipendium a mají možnost se zdarma zúčastnit měsíčního výběrového jazykového kurzu angličtiny v Irsku. Samozřejmostí jsou vojenské ošacení a výstroj zdarma, příplatky pro vedoucí funkce, proplácení jízdného při návštěvě rodiny apod.

Civilní studenti mají nárok na ubytování na kolejích za poplatek, při splnění podmínek pobírají ubytovací stipendium a podle studijních výsledků prospěchové stipendium. Absolventi po ukončení civilního studia nemají žádný závazek k resortu obrany.

Univerzita obrany má jedinečně koncipované studijní obory, které nenabízí žádná jiná vysoká škola v zemi. Například na Fakultě ekonomiky a managementu ve studijním oboru vojenský management studují budoucí velitelé mechanizovaných, tankových, průzkumných, dělostřeleckých a železničních jednotek. V oboru ekonomika obrany státu se připravují specialisté finanční služby, logistiky, dopravy a řízení lidských zdrojů. Bezpečnostní management zahrnuje čistě civilní moduly kybernetická bezpečnost, ochrana obyvatelstva a bezpečnostní služby a jejich absolventi nacházejí



Fakulta vojenského zdravotnictví připravuje studenty na kariéru vojenských lékařů, farmaceutů a zdravotnických záchranářů. Foto: UO

uplatnění v oblasti integrovaného bezpečnostního managementu a veřejné správy.

Fakulta vojenských technologií poskytuje vysokoškolské vzdělání vojenským a civilním studentům v technických oborech, které jsou zaměřeny na zvládnutí náročné teorie moderních vojenských technologií a mají strojní nebo elektrotechnický základ. Studen-

ti se tak mohou věnovat například zbraním a municí, bojovým a speciálním vozidlům, železničním technologiím, letecké a raketové technice, automatizovaným systémům vedení a řízení, vojenské geografii a meteorologii nebo vojenské chemii, studovat mohou i na vojenském pilotu. Absolventi vojenského studia poté působí na technicko-mana-

žerských pozicích v české armádě a absolventi civilního studia v podnicích obranného a bezpečnostního průmyslu, ve výzkumných ústavech a státní správě.

Královéhradecká Fakulta vojenského zdravotnictví zaměřuje svoji činnost na přípravu vojenských lékařů, farmaceutů a zdravotnických záchranářů pro ozbrojenou sílu České republiky. Vysokoškolské vzdělávání realizuje ve spolupráci s Lékařskou a Farmaceutickou fakultou Univerzity Karlovy v Hradci Králové a Fakultou zdravotnických studií Univerzity Pardubice. Poskytuje jen vojenské studium v oborech zdravotnický záchranář, vojenské všeobecné lékařství, vojenské zubní lékařství a vojenská farmacie.

Univerzita obrany

www.unob.cz

Přijímací řízení pro akademický rok 2013/2014: Uzávěrka přihlášek ke studiu je 28. února. Uchazeči podávají písemnou nebo elektronickou přihlášku, ta elektronická ale stačí pouze zájemcům o civilní studium. Uchazeči o vojenské studium musí s přihláškou před jejím odesláním navštívit příslušné oddělení náboru Krajského vojenského velitelství.

Vysoké učení technické

První česká vysoká škola na Moravě má za sebou 114 let existence a řadu dějinných zvratů včetně hrozby úplného zániku v 50. letech 20. století. Po roce 1989 se technika konečně mohla začít rozvíjet a směřovat k moderní vzdělávací instituci, která snese srovnání se světovými školami stejného typu. Studijní a vědecký záběr se znatelně rozšířil, což vedlo i ke vzniku nových fakult. A proces modernizace stále pokračuje.

Například na Fakultě stavební lze studovat kromě tradičních studijních programů Stavební inženýrství (čtyřletý v prezenční a kombinované formě, studovat lze v češtině i angličtině), Geodézie a kartografie (tříletý, vyučovaný v prezenční i kombinované formě) a Architektura pozemních staveb (čtyřletý s prezenční formou studia) také v novém čtyřletém bakalářském studijním programu Městské inženýrství. Ten je zaměřen na problematiku urbanismu a územního plánování, veřejné infrastruktury, městských staveb pro bydlení, občanské vybavenosti či průmyslového stavitelství.



Fakulta chemická v jednom z nových oborů propojuje chemii a medicínské aplikace. Foto: VUT

Fakulta strojního inženýrství zase vynikajícím studentům s příslušnými jazykovými schopnostmi nabízí navazující magisterské studium oborů s dvojitým diplomem, jedním z VUT a druhým ze zahraniční univerzity. Jedná se o matematické inženýrství (spolupráce s univerzitou v italské L'Aquila, studium v angličtině), průmyslové inženýrství (spolupráce s univerzitou ve francouzském Cluny, studium ve francouzštině) a výrobní systémy (spolupráce s univerzitou v německém Chemnitzu, studium v němčině).

Také Fakulta elektrotechniky a komunikačních technologií má snahu trvale nabízet špičkové atraktivní studijní programy. Kromě tradičních a osvědčených elektrotechnických programů a oborů v minulých letech připravila akreditaci mezioborového studijního programu Biomedicínská technika a bioinformatika, který je realizován ve spolupráci s Lékařskou fakultou Masarykovy univerzity a studenti o něj jeví vysoký zájem. Zkušenosti ukazují, že náročné mezioborové studium přitahuje zejména vynikající absolventy a absol-

venty středních škol. Dalším mezioborovým studiem je akreditovaný a prvním rokem realizovaný program Angličtina v elektrotechnice a informatice, o který mají středoškoláci rovněž velký zájem.

Na základě dobrých zkušeností proto fakulta přistoupila k přípravě dalšího mezioborového studijního programu, který si klade za cíl využít spojení technické vysoké školy s uměleckou. Hudební fakulta JAMU iniciovala přípravu žádosti o akreditaci nového studijního programu Audioinženýrství, který je zaměřen na zvukovou režii a zvukovou techniku. Impulsem pro přípravu programu bylo zjištění, že na trhu práce chybí pracovníci, kteří by měli špičkovou kvalifikaci v oblasti umělecké i elektrotechnické. Program je pro akademický rok 2013/2014 již v nabídce.

A konečně, na současné požadavky pracovního trhu reaguje i Fakulta chemická, která připravila například nový bakalářský obor chemie pro medicínské aplikace. Jeho absolventi získají interdiscipli-

nární znalosti v oblasti technické chemie a aktuálních pokročilých technologií (nanotechnologie, biotechnologie, funkční materiály a další). Standardní chemické znalosti absolventů rozšiřuje o výuku předmětů potřebných pro zvládnutí vybraných medicínských aplikací. Cílem oboru je profilovat absolventa pro moderní a perspektivní směry chemického, farmaceutického, biomedicínského a biotechnologického průmyslu, výzkumu a vývoje.

Vysoké učení technické v Brně

www.vutbr.cz

Přijímací řízení pro akademický rok 2013/2014: Do bakalářských studijních programů a oborů se lze přihlásit většinou do 31. března, na Fakultě informačních technologií do 15. března a na Fakultě podnikatelské už do 28. února. Více informací najdete na www.vutbr.cz/epihlaska.

Dvojstranu připravila Kancelář strategie města MMB ve spolupráci s univerzitami

Přeložte z hantecu aneb Jak kingál Přema pověšil Majlont na štatl

První hantecovou říkankou roku 2013 nás Vasil Tesil zavedl na území Maloměřic, aby připomenul dávnou slávu tohoto kdysi královského města. Malá obec byla ve středověku, podobně jako většina současných městských čtvrtí, samostatným celkem, který od dnešního centra Brna oddělovalo rozlehlé nezastavěné území. Maloměřičtí občané bohatli z výnosu úrodných lánů a štědrých vinic tak, že úspěšně konkurovali brněnským kupcům. Jak by tedy mohli snést, že král Přemysl I. povýšil Brno na město, ale Maloměřice ne?

Vyslanci z Maloměřic se proto neprodleně vypravili do Prahy naléhat na krále, aby zjevnou nespravedlnost ihned odčinil. Přemysl jim promptně vyhověl. Na základě jeho glejtu z roku 1222 se z Maloměřic stalo město se stejnými právy jako Brno. Není pochyb, že oslavy v novoapečeném královském městě nebraly konce. Bohužel, maloměřická šťastná hvězda pohasla závratnou rychlostí! Jak se dozvíte z pokračování lednového limericku na dolní části této stránky, zářila pouhých dvacet let.

JAK KINGÁL PŘEMA POVĚŠIL MAJLONT NA ŠTATL

Nejaké sokolík v Majlontě prolátl, že kingál pověšil Brnisko na štatl. „To teda vod Přemy nebylo lajvont, zapomněl pověšit aji náš Majlont,“ zabékal starosta jak malé pakátli.

Naklapal do Práglu, kinga hned vosloví: „Brync! je vysmáté, Majlont má kulový!“ Přemysl našrajbčil královský gléto, hodil tam parafu, štempl a... je to! V Majlontě glgali na počest Přemovi... (Vasil Tesil)

Tentokrát začneme příspěvkem čtenáře, který přišel v posledním možném termínu. Potěšilo nás, že si na hantec vzpomněl a stihl svůj zdařilý překlad poslat: „Mám tu verzi už nějaký týden a říkal jsem si, že je času dost. Až jsem na ni vlastně zapomněl, myslel jsem, že jsem ji odeslal. A jen náhodou jsem zjistil opak. Tak tedy na poslední chvíli.“

Kdosi se zvěstí do Maloměřic pospíšil, že prý Brno král na město povýšil. „Tímhle Přemysl chybil velice, zapomněl povýšit Maloměřice!“ zavřískal starosta, čímž od děcka se nelíšil.

Zajel do Prahy, na audienci dí králi: „Brno se veselí, my jsme ostrouhali.“ Přemysl dal napsat královskou listinu, podepsal, dal pečť. Za tuto novinu maloměřičtí vínem krále uctívali. (Překlad: Petr Dvořáček)

Další překladatel pochválil hantecový slovník za stručnost a výstižnost: „Na rozdíl od libozvučného Majlontu nacpat do rýmu slovo Maloměřice a ještě do držet stopu i limerick se mi zdálo zprvu nemožné (to je pochvala hantecu), nakonec jsem se s tím popasoval a použil je dokonce dvakrát (čímž nechci chválit sám sebe, posouzení bych ponechal na případné čtenáře, pokud ve stále vyrovnanější soutěži uspějí).“

Maloměřicemi zní zpráva jistá: Brno se dočkalo statutu města! „Moudré to nebylo od krále vůbec, zapomněl povýšit též naši obec,“ starosta křičí: „jsme z jiného těsta?“ Pospíchal do Prahy,

tam s králem promluví: „V Brně je veselo, u nás se nemluví!“ Přemysl předvedl královské gesto: „Ať také sousedi mají své město!“ Maloměřice dnes Přemysla zapíjí... (Překlad: Dušan Benža)

Spravedlivý hněv, který zavládl počátkem 13. století v Maloměřicích, výstižně popsal další přispěvatel:

Jednou k nám za humna doletěla zpráva, že Brno užívá městského práva. To teda od krále nebylo hezké, my stále vesnice a Brno už městem?!

Starosta Maloměřic nechtěl se dát, hned povoz do Prahy nechal zapřáhat. Předstoupil před vládcu s velikou prosbou: „Králi náš, Přemysle, i my chceme být město!“

Když konšel domluvil, král řekl bravo! Dám i vám listinu na městské právo. Za týden se v městě Maloměřice slaví, připíjí na zdraví moudrému králi. (Překlad: Pavel Švanda)

Uvítali jsme i příspěvek čtenářky, která se ozvala po delším čase: „Před určitou dobou jsem se pokusila přeložit hantecový limerick a obdržela od vás dokonce knížku. Nyní se mi dostal opět do ruky Brněnský Metropolitan a veršičky mě zase vyprovokovaly. Jen tak pro sebe jako rozčívku jsem přeložila dřívější storku vo divným džekylovi ze Zelňáku a potom se pokusila o překlad nové říkanky – o povýšení Maloměřic na město. Posílám svoje výtvary...“ Děkujeme za oba povedené překlady a otiskujeme ten maloměřický.

V Maloměřicích se rozneslo, že král povýšil Brno na město. Když se to starosta dověděl, jako malý kluk se rozbrečel a rozhodl se pro gesto.

V Praze pak Přemysla oslovil, že na Maloměřice zapomněl, mu vyčínil. Ten rychle nápravu udělal, dekret i s razítkem starostovi dal. V Maloměřicích pak králi každý rád připil. (Překlad: Miluše Melicharová)

Čtenářka Alena popsala rivalitu Maloměřic a Brna málem jako napínavý fotbalový zápas:

Maloměřicemi se šíří novina: Brno je město, Brno je víc a my nejsme nic. To budem stále jen dědina?

Tak se za králem vydali, o své důležitosti mu pravili, k tomu dary přidali.

Král se za vousy zatáhl, pečtní listinu vytáhl. Potom společně moravské víno koštovali. (Překlad: Alena Hlaváčová)

Následuje neméně napínavý popis tvůrčích muk: „Díky za přísun duševní stravy. Dala jsem se do díla a vytvořila něco, co snad nebylo úplně k zahození. Druhý den jsem věc přečetla, podívala se kritickým okem na rozsah a pak jsem mrkla na originál a vyrobila jsem něco docela jiného. Ta forma limericku má totiž něco do sebe a určitě se hodí do dnešní doby. Na malé ploše se velmi úspěšně vyjádří podstatné věci včetně závěrečné pointy.“

V Maloměřicích kdosi zvěstoval, že Přemysl Brno městem jmenoval. Toto přece to není fér, my chceme taky, ber kde ber! A sbor se do Prahy rychtoval.

Předstoupili před vládcu, mluvili důrazně a nikoli krátce. Pak už se radovat mohli a sklenky ke slávě zdvihli. Povýšeny byly Maloměřice! (Překlad: Vlasta Nepivodová)

Zdá se, že hantecová rubrika zaujme i čtenáře, k nimž se Brněnský Metropolitan dostane jen jednou za čas: „Po delší době se k nám dostal BM. Jeho rubrika s básničkami z hantecu mě velmi překvapila. Nutno dodat, že velmi příjemně. Přikládám svůj pokus o poezii a jsem ráda, že i touto formou se můžu dozvědět něco o historii Brna. Výborný nápad! ☺“

„Brno si vaří vlastní pivo, popravuje, jak je libo, a my tady kulový! To si pan král zodpoví!“ Po té zprávě je tam živo.

Král, vida jak se všichni staví, bere hned glejt, již pečť si v něm hoví. A toho šťastného roku přihlí si všichni vlastního moku, na počest králi teď slaví. (Překlad: Helena Boumová)

Dostali jsme i výzvu, abychom neopomjeli ani brněnskou enklávu, která je dnes spolu s Maloměřicemi spojená do jedné městské části: „Protože jsem do Majlontu chodila do školy, měla jsem z námětu radost. Kdybyste mi chtěli udělat ještě větší, tak vyhrabejte něco o Obřanech.“

Maloměřský starosta, zlostí celý zelený. Brno už je povýšeno, my zas hubu utřeli.

Naštvaný starosta na koně nasedá, zamíří ku Praze, on to tak nenechá.

Před králem pověděl to, co měl na srdci. Král uznal důvody, dal pokyn pisaři.

Vystavil listinu, pečť k ní připojil, královským podpisem to všechno potvrdil.

Vrátil se starosta, dal bečku vyvalit, na počest Přemysla teď budeme tu pít. (Překlad: Marcela Sobolová)

Z mnoha pokusů čtenářky Lízy otiskujeme ten poslední:

Jedou maloměřičtí z Prahy do Brna. Kde domohli se ctil Truhla je plná.

Nebyl jim přiznán erb, to oč tu běží, Rozkaz zněl: „Učiň střež! A žeň se k věži.“

Tam zastav se u krále, žádej o práva, Brno městem máme, pro nás to zrada.“

Král list razítkoval, stvrdil podpisem. Měšťan se radoval a slavil s gusem. (Překlad: Líza Holíková)

Stálému překladateli se zdálo, že tentokrát skýtalo hantecové zadání poněkud chudý epický námět, a pokusil se to nahradit. „Na rozdíl od většiny předchozích příběhů, kde dalo práci vtěsňat děj do deseti řádků, tento událostmi příliš neoplyvá – proto jsem si dovolil trochu fabulovat o motivu rychlého králova rozhodnutí.“

Z Maloměřic k Praze jede výprava: Brňákům král štědrě práva rozdává; kde by byli – proč to neřít – bez vínečka z Maloměřic? Zde se musí zjednat rychlá náprava!

Přemyslova role byla složitá: Anežka mu nápadníky odmítá... S pečeti glejt vydal hravě – mazejte zpět ke Svitavě, vaše město slavně vás tam uvítá! (Překlad: Karel Henc)

Jak šel štatl Majlont do kopru

O povýšení Maloměřic na město jsme se dověděli minule. Jenže ta pověst má ještě druhou část, která vypráví o tom, že maloměřická sláva trvala jen krátce a pak nastal úpadek.

Za necelých dvacet let po povýšení Maloměřic na město vtrhli na Moravu asijská nájezdníci – Tataři. Dělalí si zálsuk na Brno. To ale jejich útoku odolalo, protože bylo oběhané hrad-

bami. Nedaleké Maloměřice byly sice formálně také městem, ale hradby neměly. To se jim stalo osudným.

Tataři se po neúspěšném obléhání Brna rozptýlili po okolí, plenili, páli-li domy a vraždili. Rovněž Maloměřice lehly popelem a obyvatelé přišli o všechny svůj majetek. Po odchodu Tatarů už na stavbu obydlí na dřívější úrovni nebyly prostředky.

Maloměřice zůstaly jen vesnicí, která se nikdy nevzpamatovala natolik, aby si znovu vymohla povýšení na město. Dnes jsou Maloměřice jen okrajovou čtvrtí Brna.

Jak šel štatl Majlont do kopru
Na štatl majlontské valijó Tataři, partyja vazbičů, betelní mlataři. Sokolí z Majlontu hlásili: „Snad by

pomohlo ufachčit nejaký hradby, to bandu tatarskó na tuty vodvaři.“

Brzo jim docvaklo, že končí čurina. Tataři naběhli, kartágo začíná, rabujó baráky, všude só zmatky, fajruje paluša, rathaus a statky! Majlontském zvonstala jen holá dúpina... (Vasil Tesil)

Na vaše překlady říkanky z hantecu do jazyka českého budeme čekat do 23. února 2013. E-maily směrujte na metropolitan@ceskydomov.cz. Dopisy posílejte na adresu vydavatele: Brněnský Metropolitan, Šilingrovo nám. 3, 601 00 Brno. Do předmětu či na obálku napište heslo Hantec.

Děkujeme za vaši přízeň a trpělivost při čekání na další pokračování rubriky. Rubriku připravuje: Tatána Králová



NEJVĚTŠÍ ČESKÉ LYŽAŘSKÉ HVĚZDY TADY TRÉNOVALY NA SVÉ NEJRYCHLEJŠÍ ČASY. ZKUSÍTE JE PORAZIT?

Česká republika. Místo pro váš příběh.

CzechTourism

www.kudyznudy.cz

TICKET ART PRODUCTION

ČÍNSKÝ NÁRODNÍ CIRKUS

FENG SHUI

Životní harmonie

19. 3. 2013
Hala Vodova, BRNO

předprodej vstupenek: www.TICKET-ART.cz
www.CINSKY-NARODNI-CIRKUS.cz

Světové hity ve stylu gregoriánských chorálů

GREGORIAN

The Epic Chants Tour 2013

TICKET ART PRODUCTION

24. 3. 2013 PRAHA - 28. 3. 2013 BRNO

PŘEDPRODEJ EKLUZIVNĚ WWW.TICKET-ART.CZ - VÍCE NA WWW.GREGORIAN.CZ

KABNT

TURNÉ 2013

SPECIÁLNÍ HOST TURNÉ / BIGBAND

ČTVRTEK 9. 5. 2013
BRNO - BVV - PAVILON P

HELLISH ROCK PART II

HALLOWEEN

GAMMA RAY

GUEST: SHADOWSIDE

23. 3. ZLÍN Zimní Stadion
Lud'ka Čajky

PŘEDPRODEJE: www.mastersofrock.cz
tel.: 577 432 580, 224 235 267, mikeskova@pragokonzert.com

Radio hey!

Rock & Sport

ŽIJ SE SVÝM KLUBEM

Nemůžeš sledovat tvoje oblíbené sportovní utkání?

POSLOUCHEJ RÁDIO HEY!

Brno 96,8 Čáslav 89,0 Česká Lípa 103,3 Havířov 102,7 Havlíčkův Brod 96,3
Hradec Králové 95,7 Jablonec nad Nisou 95,5 Jičín 96,4 Liberec 97,1 Opava 94,9
Ostrava 94,7 Pardubice 96,9 Praha 95,7 Prostějov 88,8 Slezsko 97,4
Trutnov 94,5 Třebíč 91,8 Ústí nad Orlicí 91,8 Vysočina 103,6 Vyškov 94,4

KONTAKTY A ÚŘEDNÍ HODINY
MAGISTRÁTU MĚSTA BRNA

Statutární město Brno

Magistrát města Brna
Dominikánské nám. 1
601 67 BrnoTelefonní provolba: 542 171 111
Informační středisko (Malinovského nám. 3): 542 173 590
Podatelna (Malinovského nám. 3, Dominikánské nám. 1): 542 173 013
E-mail: informace@brno.cz
Web: www.brno.czÚřední hodiny
Magistrátu města Brna
PO 8–17 hodin
ST 8–17 hodin
PÁ 8–12 hodinOdbor správních
činností MMB(Husova 3, Husova 5 – občanské průkazy, cestovní doklady, ohlašovna trvalého pobytu)
PO 8–17 hodin
ÚT 8–12 hodin
ST 8–17 hodin
ČT 8–12 hodin
PÁ 8–12 hodinOdbor dopravněsprávních
činností MMB(Kounicova 67 – řidičské průkazy, evidence vozidel, sankční řízení v dopravě, autoškoly)
PO 8–17 hodin
ÚT 8–12 hodin
ST 8–17 hodin
PÁ 8–12 hodinMáte starý
řidičský průkaz?
Je čas na výměnu

Jste-li majiteli „řidičáku“ vydaného mezi 1. lednem 2001 a 30. dubnem 2004, budete ho muset vyměnit za nový, takzvaný evropský. Na to je sice čas až do konce roku, ale vyplatí se vyřídit si výměnu co nejdříve a vyhnout se zbytečnému stresu.

„Zbývá vyměnit ještě zhruba 33 tisíc řidičských průkazů,“ uvedl tajemník brněnského magistrátu Pavel Loutocký. Podle jeho slov uvažuje magistrát o tom, že v průběhu roku občany k vyřízení nového průkazu bude motivovat dárkem: určité procento žadatelů o nový řidičský průkaz obdrží například lékárníčku.

Pokud všechny údaje v průkazu platí beze změny, pak jej úředníci žadatelé vymění za nový bez poplatku. Když bude ale potřeba aktualizovat údaje, zaplatí žadatel správní poplatek 50 korun.

K žádosti o výměnu průkazu je potřeba předložit současný řidičský průkaz, občanský průkaz nebo cestovní pas včetně dokladu o pobytu a aktuální fotografii. Nový průkaz řidič obdrží do 20 dnů. Do té doby může používat starý.

Kdo nemá rád fronty, může využít objednání na přepážku on-line. Na webu www.brno.cz v sekci Občan > Potřebuji si vyřídit > Řidičský průkaz si lze vybrat z volných termínů konkrétní den a hodinu.

(šef)

Poříční jednotka pravidelně měří led na přehradě

Uniformu brněnské městské policie nosí i desítky fyzicky velmi zdatných mužů, kteří jsou experty na potápění i první pomoc. Řeč je o poříční jednotce, která je perfektně vyškolená pro práci ve vodě a má také náročný záchranářský výcvik.

To, že její příslušníci dohlížejí na bezpečnost na Brněnské přehradě i v jejím okolí, se nabízí už podle názvu jednotky. Všichni „poříční“ strážníci prošli speciálním kurzem zaměřeným na záchranu lidí propadlých na ledových plo-



Foto: MP Brno

chách řek a vodních nádrží a dokonale zvládají taktiku záchranné akce a poskytování účinné první pomoci.

Během zimních dní strážníci pravidelně kontrolují a zjišťují kvalitu ledu na Brněnské přehradě a informují veřejnost o momentální situaci, která případně umožní všem návštěvníkům pohyb po vodní ploše. Každým rokem se totiž zvyšuje počet zájemců, kteří se vydají na přehradu si zabruslit, zahrát hokej anebo se projet na běžkách. Důležitá je vrstva ledu, která unese dospělého člověka, aniž by se pod ním led prolomil.

Strážníci poříční jednotky městské policie zjišťují sílu ledu i na jiných vod-

ních tocích v Brně a taktéž informují všechny vyznavače bruslení nebo ty, kteří by si chtěli zpestřit den procházkou po zamrzlé hladině rybníků. Na webových stránkách www.mpb.cz tedy lze zjistit, jaký je led např. na Žebětinském rybníku, dvou rybnících v Mariánském údolí a také na jezerech v Holáskách a Chrlčicích.

„Poříční“ strážníci mají za dobu existence své jednotky na kontě řadu zachráněných lidských životů, ať již jde o tonoucí plavce v létě, nebo o lidi, pod nimiž se v zimě prolomil led.

Denisa Kapitančíková
Městská policie Brno

B | R | N | O | Prodej pozemku
v Komárově

Statutární město Brno vyhlašuje nabídkové řízení na prodej pozemku o výměře 411 m² v k. ú. Komárov.

Jedná se o část pozemku p. č. 1280 o výměře 411 m² v k. ú. Komárov. Dle platného Územního plánu města Brna je pozemek součástí rozsáhlejší přestavbové návrhové smíšené plochy jádrové. Minimální kupní cena pozemku činí 1 150 800 Kč za podmínky splatnosti před podpisem kupní smlouvy.

Na Majetkovém odboru Magistrátu města Brna, Malinovského nám. 3, dveře č. 212, nebo na internetových stránkách www.brno.cz v části Nabídka majetku města lze získat memorandum s dalšími informacemi a podmínkami k předložení nabídky. Zájemci předají svou nabídku osobně na Majetkový odbor MMB, Malinovského nám. 3, 2. patro, dveře č. 216 nebo 217, dne 6. března 2013 od 9 do 15 hodin, dne 8. března od 9 do 12 hodin nebo dne 11. března od 9 do 15 hodin. Mimo uvedené termíny není předání nabídky možné. K později doručeným nabídkám nebude přihlíženo. Jako projev vážného zájmu o koupi pozemku je požadováno složení kaucy ve výši 150 000 Kč a uzavření smlouvy o složení a užití kaucy. Případné další informace podá Martina Němcová (tel.: 542 173 085, e-mail: nemcova.martina@brno.cz) nebo Irena Ráčková (tel.: 542 173 079, e-mail: rackova.irena@brno.cz).

Majetkový odbor MMB

B | R | N | O | Prodej budovy
na Šujanově náměstí

Statutární město Brno vyhlašuje nabídkové řízení na prodej budovy Šujanovo náměstí č. or. 1 v Brně, k. ú. Trnítá.

Jedná se o objekt Šujanovo náměstí č. or. 1, č. p. 356, a pozemek p. č. 1 o výměře 2851 m² v k. ú. Trnítá. Minimální kupní cena nemovitosti činí 33 000 000 Kč za podmínky splatnosti před podpisem kupní smlouvy. Na Majetkovém odboru Magistrátu města Brna, Malinovského nám. 3, dveře č. 212, nebo na internetových stránkách www.brno.cz v části Nabídka majetku města lze získat memorandum s dalšími informacemi a podmínkami k předložení nabídek.

Zájemci předají svou nabídku osobně na Majetkový odbor MMB, Malinovského nám. 3, 2. patro, dveře č. 216 nebo 217, dne 10. dubna 2013 od 9 do 15 hodin, dne 12. dubna od 9 do 12 hodin nebo dne 15. dubna od 9 do 15 hodin. Mimo uvedené termíny není předání nabídky možné. K později doručeným nabídkám nebude přihlíženo.

Jako projev vážného zájmu o koupi předmětných nemovitostí je požadováno složení kaucy ve výši 3 000 000 Kč a uzavření smlouvy o složení a užití kaucy. Prohlídka nemovitostí se koná dne 22. února v 9 hodin a dne 22. března v 9 hodin na místě samém.

Případné další informace podá Martina Němcová (tel.: 542 173 085, e-mail: nemcova.martina@brno.cz) nebo Lenka Ingrová (tel.: 542 173 041, e-mail: ingrova.lenka@brno.cz).

Majetkový odbor MMB

First minute dovolená? Proč ne i pas

Plánujete letní dovolenou v zahraničí? Pak někteří z vás možná využívají cenově výhodných nabídek cestovních kanceláří, tzv. first minute, a již v zimních měsících objednávají zahraniční dovolenou. Na cestovní doklady si však většina občanů vzpomene až tzv. last minute.

Doporučujeme proto občanům s trvalým pobytem na území města Brna požádat o vydání cestovních dokladů first minute, tj. v zimních měsících, a to na Odboru správních činností Magistrátu města Brna, Husova 3 a 5, každý pracovní den od 8 do 12 hodin, v pondělí a ve středu až do 17 hodin. Výhodou bude vyřízení cestovních dokladů bez čekání, za standardní správní poplatek a s jistotou, že cestovní pas bude včas vyroben a předán.

V praxi se často setkáváme s případy, kdy občan až po zaplacení zahraniční-

ho zájezdu či zakoupení letenky následně (často až před odletem) zjistí, že má neplatný nebo nevyhovující typ cestovního dokladu. Lidé se tak dostávají do nepříjemných situací a i přes naši snahu pomoci nelze se ohledem na zákonné lhůty vyhotovit doklad v potřebném krátkém termínu.

Některé státy (např. Egypt) vyžadují platnost cestovního dokladu delší než 6 měsíců od vstupu do země, proto je doba platnosti pasu vydaného ve zkráceném termínu nedostačující. Pro cesty do USA v rámci bezvízového styku (turistika nebo krátkodobá obchodní cesta do 90 dnů pobytu) je zase potřeba mít cestovní pas se strojově čitelnými údaji a s nosičem dat s biometrickými údaji (tzv. e-pas, který je v České republice vydáván od 1. září 2006).

Bližší informace o požadavcích jednotlivých států jsou dostupné na webových stránkách Ministerstva zahraničních věcí ČR www.mzv.cz.

K překročení hranice s členským státem Evropské unie lze jako cestovní doklad použít i občanský průkaz, který nemá oddělenou vyznačenou část (ustížený rožek z důvodu změny údajů).

Každé dítě musí mít svůj pas

Držitelem občanského průkazu může být i dítě mladší 15 let. Zákon o cestovních dokladech již neumožňuje připsat děti do cestovního pasu rodičů, stávající zápisy dětí jsou od 26. června 2012 neplatné. Každé dítě musí mít při překračování hranic České republiky vlastní platný cestovní doklad (cestovní pas nebo občanský průkaz). Proto by rodiče měli přijít již nyní i s dětmi a požádat pro ně o vydání cestovního dokladu.

Lhůta pro vydání cestovního pasu se strojově čitelnými údaji a s nosičem dat s biometrickými údaji je 30 dní. Platnost tohoto dokladu je 10 let pro občany starší 15 let (správní poplatek činí 600 korun) a 5 let pro děti do 15 let (správní poplatek

činí 100 korun). Cestovní pas bez strojově čitelných údajů a bez nosiče dat s biometrickými údaji – tzv. blesk – se vydává ve lhůtě do 15 dní. Platnost takového dokladu je pouze 6 měsíců (správní poplatek pro občany starší 15 let činí 1500 korun, pro děti do 15 let je to 1000 korun).

Občanský průkaz se vydává ve lhůtě do 30 dnů od podání žádosti, platnost dokladu je 10 let pro občany starší 15 let a 5 let pro občany do 15 let věku (správní poplatek za vydání průkazu dítěti mladšímu 15 let činí 50 korun).

Jitka Maderová
Odbor správních činností MMB

Odbor správních činností MMB nabízí možnost objednání přes internet na konkrétní den a hodinu na adrese www.brno.cz/pasy a www.brno.cz/op. V období před letní sezónou již bývají objednávací termíny obsazené.

Přehled zahraničních pracovních cest zastupitelů města Brna najdete na internetových stránkách www.brno.cz v sekci Správa města > Magistrát města Brna > Odbor zahraničních vztahů > Mezinárodní vztahy > Zprávy ze zahraničních služebních cest zastupitelů města Brna.

VĚSTNÍK

Zastupitelstvo města Brna

► 21. zasedání, 22. 1. 2013 (výběr)

ZMB schvaluje:

- rozpočtové opatření z důvodu zapojení finančních prostředků od Nadace Komerční banky – Jistota. Jedná se o finanční dar městu ve výši 409 tis. Kč na projekt „Rozmístění automatizovaných externích defibrilátorů v Brně“;
- Metodiku na podporu vrcholového sportu ve městě Brně;

- poskytnutí dotací na podporu vrcholového sportu pro rok 2013 (celkem jde o 43,8 mil. Kč, v řádném termínu bylo podáno 47 žádostí);
- poskytnutí dotací nestátním neziskovým organizacím na sociální služby pro rok 2013 (program I) – celkem jde o částku 44,2 mil. Kč;
- poskytnutí dotace 800 tis. Kč společnosti Galant Brno na úhradu provozních nákladů Sportareálu Družstevní v Brně v roce 2013;

- poskytnutí dotace 1,7 mil. Kč SK Královo Pole na úhradu provozních nákladů sportovního areálu na ulici Vodově pro rok 2013;
- poskytnutí dotace 1,4 mil. Kč TJ Tesla Brno na úhradu provozních nákladů sportovního areálu TJ Tesla Brno na Halasově nám. 7 v roce 2013;
- poskytnutí dotací typu A pro rok 2013 organizacím poskytujícím kulturní služby;
- uzavření smluv s organizacemi po-

skytujícími zdravotnické a proro-dinné služby;

- odůvodnění veřejné zakázky „Zoo Brno – expozice klokanů, expozice orlů, Kalahari – africká vesnice“;
- přípravu žádosti o dotaci v rámci 2. kola výzvy ROP NUTS II Jihovýchod na projekt „Nový vstupní areál Zoo Brno“ (náklady celkem 56 mil. Kč, v tom dotace až 40 %). V rámci projektu dojde k vybudování parkoviště pro 69 osobních automobilů a 3 busy a dále k vybu-

dování nové vstupní budovy se zázemím pro návštěvníky a pracovníky zoo;

- smlouvu se společností Jihomoravské inovační centrum o poskytnutí dotace ve výši 4 mil. Kč na tzv. inovační vouchery. Jde o podporu spolupráce podnikatelů a brněnských vědeckých pracovišť;
- odůvodnění veřejné zakázky „Zelný trh – rekonstrukce“ (celkové rozpočtové náklady 54 mil. Kč). (had)

Plesová sezona je v plném proudu – bavte se i vy

Až do konce března je plánováno spousta velkých i menších společenských akcí – plesů, balů či tanečních zábav. Dámy mají obvykle největší starost co na sebe a pánové se snaží vzpomenout aspoň na nějaké taneční kroky. Ať už se jedná o reprézentační ples, závěrečné taneční nebo jen vesnický bal – do společnosti se chodí za zábavou a přáteli.

Co na sebe?

Tuto otázku si častěji pokládají ženy, protože pokud absolvují více společenských akcí v sezóně, dbají na to, aby se ve stejných šatech neukázaly nikde dvakrát. Ples je slavnostní událost, a to znamená, že takové mají být i šaty. Dlouhá róba je pro návštěvu klasického plesu nutností. Šaty by měly být z materiálu jako je šifón, krajka, satén a podobně. Kromě klasické černé, jsou barvy letošní sezony také tmavě modrá, fialová, zelená, růžová a červená. Samozřejmě je, že šaty musí být

sladěné s doplňky, botami i kabelkou. Někdy se stává, že se za slečnou či dámou ohlédne celý sál – pokud je to kvůli jejímu dokonalému vzhledu, je to v pořádku. Horší ale je, když si lidé myslí opak. I dokonalé šaty se dají znehodnotit příšernými botami či psaníčkem. Je vhodné si zapamatovat, že v jednoduchosti je krása. Na honosnější akce musí být šaty až na zem, na maturitní ples nebo myslivecký bal postačí i jiné, avšak slavnostní šaty. Samozřejmě jsou boty na podpatku, baleríny raději nechte odpočívat ve skříni až do jara. Lepší je vybírat boty až po koupi šatů – tak aby ladily, a nezaškodí, když v nich dámy budou doma chvíli chodit. Především tak bolavým chodidlům a tím i pokaženému večeru. Do ruky stačí ženám malé psaníčko s řetízem, nebo mohou jít i bez něj. Velká kabelka plná nutných drobností, které nosíte denně do práce, se na ples nehodí. Důležité je si pamatovat, že opravdová dáma na plesu nikdy nenesí hodinky!

Pánové mají volbu mnohem jednodušší. Pořád platí, že neelegantněji vypadá muž v tmavém obleku, pokud má jemný dezén, dodá navíc obleku zajímavost. Oblek by měl být z lesklého materiálu, protože působí luxusněji a elegantněji. Matné materiály se kvůli konzervativnímu vzhledu používají do zaměstnání nebo k maturním zkouškám. Nicméně můžete zvolit i matný oblek. Pokud muž odkládá v pozdějších hodinách sako, je společenskou nutností mít vestu v barvě obleku. Pozor, nesmí se ale odkládat sako, pokud má vesta zadní část ušitou z lesklé podšívky. Dle pravidel společenské etikety platí, že se pánské obleky světlých barev nesmí nosit po 18:00 hodině nebo v zimním období. Proto vždy volte obleky tmavé.

Barevná sladěnost partnerů je na každém plese velmi cenná a obdivována. Pokud má žena například červené šaty a černé doplňky, muž by měl zvolit košili v červeném odstínu

a černou kravatu. Jestliže bude mít partnerka šaty v neobvyklých barvách, jako je například barva lososová, pán by měl obléknout košili černou nebo bílou a kravatu v odstínu dané barvy – tedy lososové. Z celkového sladění s partnerkou nemusíte mít obavy, jelikož jemné rozdíly v barvách nejsou rozhodující. Důležitá je barevná sladěnost.

Vzpomínky na taneční kurzy

Podle tanečních mistrů a poradců plesů se v posledních letech začínají lidé zajímat o společenský tanec. I plesy už nejsou jen taneční zábavy, kde se lidé pohupují na parketu a tzv. „šlapou zeli“. Do tanečních kurzů po celý rok chodí čím dál více dospělých – manželů či přátel. Na plesech se tak letos tančí hlavně valčík, jive, cha-cha, tango nebo i polka. V případě, že je pro vás tanec španělskou vesnicí, určitě se nestyďte a hlavně se na plese dobře bavte.

Volansky PROSTĚJOV specialista na plesy a svatby v Brně

... a jako bonus únorové 75% SLEVY



Prodejna:
Masarykova 4
Pondělí - Pátek
9⁰⁰ - 18⁰⁰
Sobota
9⁰⁰ - 12⁰⁰
ÚPRAVA ODĚVŮ
mob.: 777 739 812



Prodejní sklady:
Hudcova 78b
Pondělí - Pátek
8⁰⁰ - 16⁰⁰
mob.: 777 739 809
(parkování před skladovou prodejnou)

www.volansky.cz

Nezapomenutelný den – svatba podle vlastních představ

Svatba je pro každého člověka jedním z nejvýznamnějších okamžiků v životě – a podle toho také chce, aby si tento výjimečný den pamatoval. Ženy mají většinou romantické představy a o svatbě mluví prakticky od dětství. Muži vnímají svatbu jinak a především by se měli snažit nezkatit svojí nastávající její velký den. Do plánování velkého dne se ale mohou muži také zapojit. I jejich pojetí romantiky či vysněné svatby může být zajímavé.


V posledních letech vznikají stále nové agentury, které připraví svatbu na klíč, a dokonce i včetně svatební cesty či svatby v zahraničí. Výhodou pořádání svatby agenturou je, že se svěříte do rukou profesionálů, kteří na nic nezapomenou. Platíte ale i jejich čas a zkušenosti. Pokud chcete mít svůj den D ve vlastní režii, zapojte i budoucího manžela. Nabízíme pár tipů, na co nesmíte zapomenout.

Místo

Většinou lidé dávají přednost romantickým místům s pohádkovou atmosférou. Proto jsou stále častější svatby na hradech a zámcích, v parcích nebo na jiných oblíbených místech snoubenců. Místo na svatební obřad je ale potřeba většinou zamluvit i několik měsíců dopředu. Pokud plánujete svatbu v určité „magické“ datum, je třeba se objednat i rok dopředu.

Svatební šaty

Nejčastěji poslouží půjčovny, které nabízejí klasické svatební šaty pro nevěsty i ženichy.



SVATEBNÍ VIZÁŽISTKA
hair & makeup
www.lotos-beauty.cz

Vybírat lze většinou z katalogů světových značek a nejnovějších modelů. Půjčovny umí zařídit i doplňky na auta, výzdobu svatební tabule a podobně.

Prstýnky

Snubní prsteny by měli vybrat snoubenci společně. Nejde jen o velikost prstenů, ale také o jejich zdobení. I chlap totiž chce nosit prsten, který se mu líbí.

Svatební květiny

Na žádné svatbě nemohou chybět květiny. Dodají nádech romantiky a pohádkovou atmosféru. Každé dobré květinářství dokáže nabídnout vazby různých kytic pro nevěstu a družičky i výzdobu svatební tabule či místnosti. Květiny pro-



www.limuziny-brno.cz

hloubí neopakovatelný zážitek a estetický dojem.

Doprava na svatbu

Na svatbu se rozhodně nechodí pěšky. Existuje mnoho autotopůčoven, které jsou schopny zajistit odvoz vám i vašim hostům. Záleží jen na snoubencích, jestli chtějí přijet na svatbu limuzínou, kočárem taženým koňmi nebo historickým vozidlem.



Svatba Vašich snů od A do Z
SVATBA BEZ STAROSTÍ
Zařídíme pro Vás vše, co k Vašemu velkému dni patří. Od organizace příprav a celého svatebního dne, přes catering, program až po závěrečný úklid.
Telefon: +420 777 777 819
E-mail: catering@cateringinfinito.cz
Http: www.cateringinfinito.cz

Catering

Svatebním pohoštěním a výrobou celých svatebních menu se již zabývají specializované společnosti. Nabízejí nejen jídlo a pití,



kapelu nebo známého umělce. Poradí specializované umělecké agentury, je nutné ale počítat s tím, že zvuková jména mají naplánovaný program dlouho dopředu. Pokud na svatbu přijede hodně lidí i s dětmi, je vhodné zajistit jim hlídání nebo vlastní zábavu. Na výjimečný den tak nezapomenou ani ti nejmenší.

Zaznamenejte svůj velký den

Fotograf nebo kameraman by na svatbě neměl chybět. Zachytí okamžiky, které se už v životě nebudou opakovat a na které budete chtít vzpomínat a přiblížit je i těm, kteří s vámi v ten den nemohli být. Můžete zvolit pouze klasické fotografie obřadu a veselky nebo i focení v ateliéru, dnešní digitální technologie nabízejí nekonečné možnosti i při úpravách a prezentaci fotografií. Pochlubit se tak můžete fotoknihou, velkoplošnými fotografiemi nebo zajímavě sestříhaným videem.



Ondřej Hofman
svatební fotograf
Svěřte se do péče profesionálu.
ONDŘEJ HOFMAN
photography
www.hofman-photo.cz
hofman.photo@gmail.com
+420 604 690 215



Ve svém oboru vynikli. Město jim poděkovalo cenou

Galerie laureátů Ceny města Brna, udělované od roku 1993, se letos rozšířila o dalších čtrnáct jmen. Patří vědcům, odborníkům, umělcům a sportovcům, jejichž celoživotní úspěšné působení je spjato s městem Brnem. Oceněním, jež laureátům předal primátor Roman Onderka v podvečer 22. ledna, chtějí představitelé města vzdát hold jejich práci a vyjádřit poděkování za dosažené výsledky. Komise pro udělení Ceny města Brna tentokrát vybírala z 55 návrhů, jimiž bylo v jednotlivých oblastech navrženo 43 osobností, tři dvojice a jeden kolektiv. Návrhy byly zaslány do všech 14 oblastí (za hospodářský rozvoj nebyla tentokrát cena udělena).



■ K těm, „kteří svou prací a svým uměním dávají času hodnotu a přinášejí Brnu prosperitu a věhlas“, jak uvedl primátor města Brna Roman Onderka, patří také sportovní legendy Jan (vlevo) a Jindřich (uprostřed) Pospíšilovi.

ARCHITEKTURA A URBANISMUS:

MIROSLAV SPURNÝ

V letech 1949–1982 pracoval ve Stavoprojektu Brno. Jeho tvorba vycházela z funkcionalismu, který dále rozvíjel zejména pod vlivem Le Corbusiera. Miroslav Spurný je uznávaným odborníkem v oboru zdravotnických staveb a skvělým představitel soudobé brněnské a české architektury. Jeho dílo je charakterizováno mimořádnou znalostí řešené problematiky a jasným výtvarným názorem, který neovlivnily ani různé moderní proudy v architektuře, ať už politicky, nebo formalisticky prosazované. Jeho nejvýznamnějším dílem je Fakultní nemocnice v Bohunicích a řada dalších budov v jejím areálu – hospodářské budovy, pavilon gynekologie, výzkumný ústav Chirana. Miroslav Spurný, pokračovatel slavné generace tvůrců brněnského funkcionalismu, loni oslavil 91 let.



UŽITÉ UMĚNÍ:

JIŘÍ DRLÍK

Studoval na brněnské Škole umělecké kovovů, kde si osvojil základní technologické postupy při zpracování drahých kovů, a později dále absolvoval Střední uměleckoprůmyslovou školu v Brně. Stál u zrodu československého uměleckého šperkařství a rozhodujícím a nezměnitelným způsobem se podílel na utváření jeho podoby. Jeho hlavní předností je ideální spojení znalostí zkušeného zlatníka s mimořádným výtvarným talentem a invencí i sochařským vnímáním. Díky svému talentu měl zastoupení na celé řadě československých i zahraničních přehlídkách šperku. Dlouholetá pravidelná účast na těchto přehlídkách i samostatných výstavách, stejně jako bohaté zastoupení v československých i zahraničních veřejných či soukromých sbírkách potvrzují pevnou pozici Jiřího Drlíka v evropském kontextu klasického šperkařství.



MEZINÁRODNÍ SPOLUPRÁCE MĚSTA BRNA:

RYSZARD GROBELNY

Od roku 1990 se podílel na správě města Poznaně. V roce 1998 byl zvolen primátorem Poznaně, v dalších volbách svoji pozici obhájil a stejně i v letech 2006 a 2010. Aktivně podporuje spolupráci mezi Poznaní a Brnem. Pod jeho patronací se uskutečnilo několik společných projektů, zejména v oblasti kultury, sportu a školství, jako například plavecké závody Evropa bez bariér, projekt Klíček k přáním, zaměřený na problematiku dětských práv, nebo Dny Brna v Poznani. Společné aktivity pro mládež vyvíjejí také brněnská a poznaňská knihovna a úspěšně spolupracují i brněnská Masarykova univerzita s poznaňskou Univerzitou Adama Mickiewicze. Díky partnerské spolupráci měst se daří i Polskému klubu v Brně posilovat česko-polské kontakty. Naše město našlo v Ryszardu Grobelném partnera, jenž přispěl k zintenzivnění mezinárodní spolupráce Poznaně a Brna.



SPORT:

JAN A JINDŘICH POSPÍŠILOVI

Od 50. let trénovali v cyklistickém oddílu Spartak Královo Pole. „Fotbal na kolech“ se díky nim stal nejen v Československu pojmem, protože se v letech 1965–1988 stali 20krát mistry světa. Především díky nim patří Čechům druhé místo v počtu světových titulů za historicky neúspěšnějšími hráči kolové Němci. Kromě toho fenomenální Pospíšilovi vyhráli 16krát Evropský pohár v kolové a 25krát mistrovství Československa v této disciplíně. Jejich bilance je unikátní i ve srovnání se všemi ostatními sporty. V roce 1979 se Jan a Jindřich Pospíšilovi stali vítězi anket Sportovec roku a 8krát získali ocenění Král cyklistiky. Cenu města Brna si zaslouží za dlouholetou vynikající propagaci a reprezentaci brněnského a českého sportu ve světě.



TECHNICKÝ POKROK:

RADIMÍR VRBA

Své odborné působení začal na Fakultě elektrotechnické VUT v Brně. Stál mimo jiné u zrodu Katedry mikroelektroniky, nové Fakulty informačních technologií a řady studijních oborů a programů. V letech 1997–1999 založil a vedl obchodní a výrobní společnost Moeller-Electric. V současnosti působí jako akademický pracovník na Ústavu mikroelektroniky Fakultě elektrotechniky a komunikačních technologií VUT. Profesor Vrba se zabývá aplikovanou elektronikou a senzoričkou a jako spoluředitel získal několik desítek výzkumných tuzemských i zahraničních projektů, jejichž výsledky byly aplikovány v průmyslové praxi. Od roku 2009 vede v těsné součinnosti s Masarykovou univerzitou a dalšími výzkumnými partnery projekt CEITEC čili Středoevropský technologický institut.



PŘÍRODNÍ VĚDY:

RADAN KVĚT

Po začátcích v Lachemě Brno pracoval v brněnské pobočce Ústředního ústavu geologického a poté v Geografickém ústavu ČSAV, kde se stal vedoucím vědeckým pracovníkem. Spoluzaložil český obor hydrogeochemie a je také spoluautorem přehledu minerálních vod v České republice. V návaznosti na poznatky o minerálních vodách vytvořil model periodické geologické časové tabulky. Od roku 1990 se začal věnovat problematice starých stezek především v Brně a na Brněnsku a v této souvislosti zbudoval nový obor – stibologii, nauku o starých stezkách. Věnoval se také kulturně-osvětové práci. Je jedním ze zakládajících členů brněnské pobočky Klubu přátel výtvarného umění, jehož činnost jako předseda po tři desetiletí organizoval. Svou erudovanou práci Radan Květ významně přispěl k pochopení hodnot kulturní krajiny na Brněnsku, na jižní Moravě i v celé České republice.



SPOLEČENSKÉ VĚDY:

IVO MOŽNÝ

Od roku 1965 působil jako pedagog na nově založené Katedře sociologie Filozofické fakulty dnešní Masarykovy univerzity. Po roce 1989 se stal vedoucím této katedry a také proděkanem fakulty. V roce 1992 byl jmenován profesorem sociologie. Svým osobním nasazením přispěl ke vzniku Fakulty sociálních studií MU, po jejím založení v roce 1998 se stal jejím prvním děkanem a dodnes zde působí jako emeritní profesor. Především jeho zásluhou patří tato fakulta k nejlepší v oboru. Ve své vědecké práci se profesor Možný zabývá především proměnami české rodiny a rodinné a sociální politiky a této problematice věnoval mnoho odborných i populárněvědných textů a publikací.



ŽURNALISTIKA A PUBLICISTIKA:

JOSEF KOLÁČEK

Ježuita „pětáček“, tajný student teologie. Po roce 1968 emigrant. Po čtyřech desítkách let působil v Římě v české sekci Vatikánského rozhlasu jako její vedoucí. V té době představovalo rádio Vatikán v komunistickém Československu necenzurovaný informační kanál, užitečný pro všechny posluchače za „železnou oponou“. Josef Koláček je autorem stovek článků a příspěvků pro katolický tisk a rozhlas, vydal řadu knih s historickou a náboženskou tematikou a je autorem mnoha překladů převážně věroučných knih. K Brnu se hrdě hlásí, často je navštěvuje a zabývá se jeho historií: zejména působením brněnských jezuitů. Svým životním postojem a dílem přispěl k posílení dobrého jména města Brna.



LITERÁRNÍ ČINNOST:

VIKTOR KUDĚLKA

Literární vědec, překladatel, teatrolog a divadelní kritik. Od 90. let působil jako odborný poradce a dramaturg Městského divadla Brno. Od konce 80. let až do roku 2001 také připravil více než 250 rozhlasových pořadů Písníčky pro filmové a divadelní pamětníky. Široké spektrum jeho aktivit souvisejících s kulturou jihomoravské metropole dokládá i spolupráce na rozsáhlé encyklopedii Postavy brněnského jeviště, která zahrnuje umělce od roku 1884 do roku 1994. Viktor Kudělka proslul rovněž jako činorodý publicista a autor řady programů k premiérám Městského divadla Brno. Jeho rozsáhlé znalosti a dlouholeté zkušenosti se světem divadla mu dovolují s neuvěřitelnými podrobnostmi popsat film, knihu, inscenaci či herecký výkon a přesně charakterizovat dobový kontext vzniku díla.



DRAMATICKÉ UMĚNÍ:

JANA HLAVÁČKOVÁ

Od roku 1965 do nedávné doby byla členkou činohry Národního divadla Brno. Vytvořila desítky divadelních rolí od světových hrdinek až po postavy lidové, které se nesmazatelně zapsaly do povědomí publika i do dějin moderního českého divadla. Za všechny jmenujme Goneril z Krále Leara, Jenůfu ze stejnojmenného dramatu, královnu Alžbětu v Marii Stuartovně nebo Erži Orbánovou v Kočičí hře. Vytvořila také řadu rolí filmových. Významné je rovněž působení Jany Hlaváčkové jako pedagožky na Divadelní fakultě JAMU. Její domovna je především hlasová výchova. Její umělecká a pedagogická činnost významně obohatila kulturní život města Brna a stále pomáhá vychovávat nové herecké talenty.



HUDBA:

JAN SLABÁK

Patří k významným osobnostem hudebního světa města Brna i regionu jižní Moravy. Ve hře na trumpetu se vypracoval na koncertního sólistu velkého formátu, který ovládal bezpečně hudebních žánrů. Jeho talent mu dal možnost působit v řadě oblastí světa hudby, a to jako člen tehdejší Státní filharmonie Brno, tanečních a jazzových souborů a – jak je široce známo u nás i ve světě – jako vůdčí osobnost kapely Moravanka. Moravanka se stala fenoménem, který se nesmazatelným způsobem zapsal do historie moravské i české dechové muziky. Neopominutelná je i pedagogická činnost Jana Slabáka – především na JAMU, kde se podílel na výchově řady vynikajících mladých trumpetistů. Významnou součástí jeho uměleckého života je nepochybně i aranžérská a skladatelská činnost v oboru dechové hudby.



VÝTVARNÉ UMĚNÍ:

ZDENA HÖHMOVÁ

Patří k výrazným postavám českého malířství a je významnou představitelkou kulturního života města Brna. Je členkou a v současnosti i konzulkou významného Sdružení Q. Bohatá je její účast na prestižních výstavách a zastoupení ve sbírkách veřejných i soukromých, a to v České republice i zahraničí. Od roku 1981 uspořádala u nás a v zahraničí přes 70 autorových výstav. Ve složitosti a mnohotvárnosti současné výtvarné kultury zůstává pro ni přijatelným médiem nástěnný obraz a kresba. Její přínos pro české a moravské umění spočívá v prohloubení imaginativních složek moderní malby, které dokázala rozvinout do osobitého uměleckého projevu.



VÝCHOVA A VZDĚLÁVÁNÍ:

EDUARD SCHMIDT

Jeho oborem je fyzika pevných látek, jíž se po desítkách let zabýval jako vědecko-výzkumný pracovník i pedagog. Výsledky svého výzkumu publikoval v mnoha desítkách odborných prací. Po roce 1990 se angažoval v akademických funkcích: po dva roky byl děkanem Přírodovědecké fakulty Masarykovy univerzity, od roku 1992 po dobu šesti let zastával funkci rektora této univerzity, dalších šest let pracoval jako prorektor pro výzkum a vývoj. Působil také jako člen vědeckých rad několika institucí a byl členem Rady vlády ČR pro vědu a výzkum. Jako vynikající vědec, pedagog i rektor Eduard Schmidt ovlivnil mnoho generací mladých lidí nejen ve svém vědním oboru. Jako občan a mimořádně aktivní člen mnoha kulturních a společenských organizací a komisí přispívá k rozvoji kultury a jejího zájmu v Brně.



Stranu připravilo Tiskové středisko MMB, foto: Z. Kolařík, M. Schmerková, J. Kratochvíl

Ströer čistění kanalizace
 ✓ Bezvýkopové opravy
 ✓ Prohlídky TV kamerou
NON-STOP havarijní služba 602 792 021
 www.stroer-kanalizace.cz Vodařská 7
 e-mail: stroer.v@seznam.cz 617 00 Brno-Komárov

KOMPLETNÍ VYKLÍZENÍ CELÝCH NEMOVITOSTÍ, BYTŮ, PŮD, SKLEPŮ
RYCHLE a EFEKTIVNĚ
tel.: 733 242 847

FIRMA Z-WARE VÁM NABÍZÍ:
 ▶ přístupové systémy do budov
 ▶ docházkové čipové a karetové systémy
 ▶ stravovací systémy do jidelen
www.z-ware.cz tel.: 603 867 521
 tel.: 731 612 632

ZOUFALÝ NÁJEMNÍK VOLÁ DO BYTOVÉHO DRUŽSTVA: „HALÓ, UŽ ČTRNÁCT DNÍ MI PRŠÍ DO BYTU. JAK DLOUHO TO JEŠTĚ BUDE TRVAT?“ „JAK TO MÁME VĚDĚT? ... (DOKONČENÍ V TAJENCE)!“	AUTOR: -KAWI-	PATRČÍ ANETĚ	ZAMOTÁVAT	PCHÁČ	ŠPANĚLSKÝ „REKA“	ALKALOID RULÍKU	→	PENĚŽNÍ TÍSEŇ	VOJENSKÝ ZÁKOP	TURECKÝ DŮSTOJNÍK	STÁT V USA	→	PRAVDIVÉ ÚDAJE	JSOUCÍ NA STĚM MÍSTĚ	→	VYHRNOVAT	ZNAČKA KOSMETIKY	SPZ RYCH-NOVA NAD KNĚŽNOU	ZÁSTUP
	FRANCOUZ. HORČICE						ČAS				ZKRATKA FEDERÁL. SHROMÁŽDĚNÍ			MYKACÍ NÁSTROJ SLOVENSKY „PAPRSEK“					
	PŘENÁŠET						SLOVENSKY „AKR“				DRUH BONBÓNU								
	PĚNOVÁ HMOTA						OPUCH-LINA												
→	SVĚDĚNÍ	2. ČÁST TAJENKY NEVELKÁ																	
STOČIT					SVAZEK SLÁMY ŘÍM. BŮH LÁSKY					NÁZEV HLÁSKY Z REZACÍ NÁSTROJ			KOUZLO (BÁSNICKY) VĚNOVANÁ VĚC					OBVATEL RAKOUSKA	VAJEČNÁ PLACKA
KULIT				EPICKÉ DÍLO ŠPANĚLSKY „PRUH“				SLOVENSKÁ PŘEDLOŽKA		REVOLVER				ZAČÁTEČ-NÍK DOMÁCKY SAMUEL					
OLINEK				OBRATNÝ KOUSEK KOSIT SI				BIOGRAFY		PATRČÍ KOSŮM			SNAD CYKLOHE-XANON			DÁNSKÝ PROZAIK	POUKÁZKA		
VĚNOVAT			ČESKÝ MALÍŘ SLOVES. KATEGORIE					KRUHY HUSITSKÝ ŠTÍT				OBVATEL ARÁBIE	ODDĚLAT MOTYKOU					PŘEDLOŽ-KA TYPY DOPR. LETADEL	
→	ODE DNE VYDÁNÍ	OPAK REVERSU ČÁST MOTORU						JMÉNO NEGRÍ		JMÉNO ZEDNÍČKA			OSOBNÍ ZÁJEMO ŠTÁVA ZE STROMŮ		ODDÍL RAKETY				
PRHA					LÉČKA ČÁST NOHY					OBVATEL SKOTSKA KÁFIRSKÝ BŮH					NÁM PATŘÍČÍ				
PŘEDLOŽ-KA		RUSKÝ SOUHLAS JAPONSKÁ POTÁPEČKA			PATRČÍ PÁVŮM MOJI				VYMĚR. HLA-VONOŽEC ŘÍMSKÝCH 505									POPRAVČÍ VČELÍ VÝROBEK	
ZNAČKA PŘETLAKU			TEMNÉ STARÁ SOLMIZ. SLABIKA					DRUH PTÁKA STARÉ ZÁJEMO					JMÉNO KRAINOVÉ BYLINNÝ ODVAR						
1. ČÁST TAJENKY														SADA					POMŮCKY:
OBDEĽÁVA-TI PLUHEM					SARMAT				PARAGUAY-SKÝ ČAJ					VE KTERÉ DOBĚ					AROM, DALES, DAM, POLA, TIRA

METROPOLITAN

Každý měsíc zdarma do vašich schránek

ESO Nejlepší exotika
 Sleva až 10% za včasný nákup (při rezervaci v ESO travel Brno min. 4 měsíce před odletem)
 Největší výběr poznávacích zájezdů do více než 100 zemí.

	Malý okruh Čínou Čína – perly říše středu Okruh Jižní Koreou	9 dnů 31.990 13 dnů 44.990 10 dnů 67.990
	Města a příroda západu USA Vzhůru do Yellowstone To nejlepší z USA	12 dnů 48.990 18 dnů 71.990 20 dnů 78.990
	Velký okruh Mexikem To nejlepší z Kuby Okruh po Peru	17 dnů 74.990 12 dnů 49.990 14 dnů 89.990
	Nejlepší z Jižní Afriky Safari v Keni To nejlepší z Namibie	10 dnů 66.490 9 dnů 72.990 12 dnů 65.090
	Okruh severním Thajskem Velký okruh Barmou Vítanem od severu k jihu	16 dnů 47.990 16 dnů 74.990 16 dnů 65.990
	Okruh Indií a Nepálem Malý okruh Sri Lankou Velký okruh Sri Lankou	17 dnů 71.990 9 dnů 34.990 15 dnů 46.990

ESO travel, Josefská 9, BRNO, tel.: 533 400 045, mobil: 777 363 630, email: brno@esotravel.cz

	4		7		8		5
	5	7				2	6
9							7
		8	4	1	3	5	
		1	9	8	2	7	
3							9
	9	4				8	1
6			5		1		7

KOMPLETNÍ REKONSTRUKCE KOUPELEN
Tel.: 605 459 652
BOURACÍ A INSTALATÉRSKÉ PRÁCE

Platnost do 31. 3. 2013
 Dobrá čajovna
Poukaz slevový
 15% na konzumaci
 10% na tovar
 Tyto poukazy nelze sčítati ani kombinovati s jinými slevami.
 Brno Františkánská 6
 www.tca.cz

STŘÍPKY

■ **Nepálské dny v Brně.** I letos jsou pro přátele Nepálu připraveny přednášky, výstavy a dílny přibližující tuto zemi. Například v Technickém muzeu v Purkyňově 105 je 9. února připravena přednáška V Nepálu s rodinou a u rodiny a 10. února bude Jaromír Novák vyprávět o treku kolem Dhaulágíri (obě přednášky začínají ve 14 hodin). 8. února se v restauraci Anna-purna v Josefské 14 koná Nepálský večer – na programu je ukázka tradičního tance i povídání o nepálské kuchyni, ženách, jejich tradičním oděvu a rodinném životě. Účast je nutno objednat. V Technickém muzeu jsou dále vystaveny fotografie Stopy na Dhaulágíri, výstavu o národním parku Čitvan hostí do 6. března Masarykův onkologický ústav a Nepál ve fotografiích Gabriely Kolčavové je k vidění do 25. března v Knižovně Jiřího Mahena ve Starém Lískovci.

■ **Tři záznamy z dějin exilu.** Tři výstavy v jedné připravilo Moravské zemské muzeum v Dietrichsteinském paláci na Zelném trhu. První připomíná 25. výročí založení Československého dokumentačního střediska nezávislé literatury v bavorském Scheinfeldu na zámku Schwarzenberg. Jeho zakládajícími členy byly významné osobnosti tehdejšího čs. exilu. Druhou výstavu tvoří černobílé fotografie Blanky Lamrové, která zachytila hektickou atmosféru léta a podzimu 1989, kdy se v Praze do ambasády tehdejší NSR pokoušely dostat davu utečenců z NDR. Třetí výstava reflektuje 100. výročí narození významného kanadského historika, politologa a slavisty Gordona Skillinga, jenž byl svým dílem i životem úzce a intenzivně spjat s dramatickými osudy Československa na jeho velkých křížovkách od konce 30. let až po demokratický převrat roku 1989 i s Českem a Slovenskem do konce 20. století. Výstavy jsou k vidění do 3. března.

■ **Večer moderního tance.** Brněnské Taneční divadlo MAXIMVS uvede 19. února v 19 hodin čtvrtý velký večer moderního tance, tentokrát v Mahenově divadle. Kromě něj představí svoje choreografie i host – slovenské Taneční divadlo BRALLEN Bratislava, jedno z nejstarších dosud existujících těles reprezentujících moderní tanec v Čechách a na Slovensku. Pestrý program je složen ze šesti hudebně i stylově různorodých choreografií Davida Strnada a Američana Joesa Alegada.

■ **Zelené mosty Evropy.** Takový je název výstavy věnované národním parkům České republiky. Na 24 velkoformátových barevných fotografiích lze vidět Krkonoše, Šumavu, Podjízí a České Švýcarsko. Trojjazyčné popisky uvádějí, co je v nich jedinečného pro nás i Evropu. Fotografie zobrazují přírodu a krajinu chráněných území v umělecké podobě včetně přírodního detailu charakteristických rostlinných a živočišných druhů včetně endemitů. Výstava vznikla pod záštitou ministra životního prostředí a do 15. února je k vidění ve vestibulu Fakulty ekonomiky a managementu Univerzity obrany na Kounicově 44. Vstup pro veřejnost v pracovní dny od 8 do 18 hodin je volný.

■ **Festival španělských filmů.** Nejaktuálnější španělsky mluvené filmy různých žánrů nabídne festival La Pelicula. V letošním roce festivalová dramaturgie zaostřila mimo jiné na Argentinu a přináší unikátní kolekci hraných i dokumentárních filmů věnovaných tradici argentinského tanga. Nejprve festival hostí Praha, od 25. února do 3. března pak Brno (kino Lucerna), Ostrava a Hradec Králové. Program najdete na www.lapelicula.cz.

Vynálezů plné muzeum. Hrát si s nimi je doporučeno

Víte, kdo vynalezl bleskosvod? A kdo rozluštil písmo Chetitů? Kdo objevil strukturu buňky, kdo založil českou plastickou chirurgii a jak to bylo s vynálezem hlubotisku? Odpovědi na tyto a mnoho dalších otázek naleznete malí i velcí na výstavě Vynálezy a vynálezci v hlavní budově Technického muzea v Králově Poli. Po velkém úspěchu v Národním muzeu v Praze se expozice přesunula do Brna a zde bude k vidění po celý rok.

Vynálezci a vynálezy prezentují pestrobarevně osudy více než 20 osobností, které po sobě zanechaly nesmazatelná díla světového či evropského významu v mno-



■ Vynálezovou i vynálezovou výstavu je možné v Technickém muzeu v Králově Poli navštívit po celý rok. Foto: TMB

ha oborech lidské činnosti – v technice, lékařství, zemědělství, biologii, chemii, ale i v humanitních vědách.

Návštěvníky možná překvapí, kolik předmětů z běžného života je českého původu. Některé vynálezy si mohou prohlédnout v originále, u jiných zase pomocí různých interaktivních modelů a her vyzkoušet princip, na kterém fungují.

Pro děti i hravé a zvědavé dospělé jsou připraveny životopisné komiksy třinácti osobností a hravé modely: mohou si složit skládačku s fázemi zpracování cukrové řepy či si zahrát na plastického chirurga a domodelovat figuríně kus nosu nebo rtu. Nebo si do ruky vzít plastelinovou tabulku (hodně se podobá hliněné) a rydlo a napsat pár řádků klínopisem. Takovým výzvám se těžko odolává.

Součástí projektu je v Brně navíc interaktivní hra pro děti a dospělé Dobrodružství vědy, která vznikla ve spolupráci šesti zemí v rámci projektu Evropské unie. Výstava samotná je společným projektem Národního muzea, Národního technického muzea a Technického muzea v Brně. V Praze, kde slavila obrovský úspěch, ji navštívilo více než sto tisíc lidí.

Kateřina Šefčíková

Technické muzeum v Brně

Purkyňova 105
otevírána úterý–neděle 9–17 hodin

Plesy podruhé. Ve zlatých šatech nebo v papučích?

Také v únoru pokračuje v Brně bohatá plesová sezóna. Vybrat je možné dle místa bydliště, zájmů, ale i doporučené taneční obuvi či oblečení. Bály hasičské, myslivecké či školní doprovází také plesy společenské jednotlivých městských částí, firemní či reprezentativní.

Školní a současně maturitní ples pořádá 8. února od 19 hodin v kulturním centru Stadion v Kounicově ulici Gymnázium Integra Brno. Účastníci plesu se mohou těšit například na taneční vystoupení či módní přehlídku úspěšné brněnské návrhářky.

Muži v uniformách se představí na tanečním parketu při 9. reprezentač-

ním plesu Univerzity obrany, který se uskuteční v hotelu Voroněž 9. února od 19.30 hodin. V hudebním repertoáru je jak cimbálová muzika, tak diskó či vystoupení skupiny Peter's music.

Papuče s sebou, tak zní vzkaz pořadatelů Papučového bálu, který připravují sportovci a zaměstnanci TJ Tesla Brno na 23. února od 20 hodin v prostorách tělovýchovné jednoty na Lesně. Ve stejném termínu, ale o hodinu dříve zahájí svůj reprezentační ples Karate klub Brno ve velkém sále Kinokavárny na nám. SNP. Téma letošního plesu jsou barvy klubu, a tak lze vstoupit pouze v oděvu barvy červené, černé, bílé a žluté.

Hotel International oslavil již své 50. narozeniny a s pozváním Vítejte v ráji pořádá též 23. února od 19 hodin ve svých prostorách 51. ples, letos s názvem Andělský ples. Vystoupí zde kromě jiných „andělská“ Anna K., Olga Lounová nebo divčích houslové duo Femme2Fatal a plesu bude vévodit – jak jinak – barva bílá a zlatá. Kouzelnou, tedy výjimečnou atmosféru a umělecké vystoupení slibuje také Magicový ples. Koná se rovněž 23. února v kulturním centru Stadion, a pozor, za doprovodu plesové kapely Na šikmém ploše. A ve stejný den je nejen pro Slováky připraven 11. Slovenský ples v hotelu Kozák v Žabovřeskách.

Soňa Haluzová

Máte literární talent? Zkuste kurz tvůrčího psaní

Odložit zábrany, najít inspiraci a psát – o tom možná sní mnoho lidí, jen ještě nenašli cestu, jak vstoupit do světa tvůrčího psaní a literatury. V tom se všem zájemcům pomoci Knižovna Jiřího Mahena v Brně spolu s Památkem písemnictví na Moravě: zahájí nový projekt Literární kaleidoskop.

Čtyřměsíční kurz se rozběhne v únoru a potrvá do konce května. „Projekt zahájíme třemi lekcemi tvůrčího psaní, které účastníkům ukážou cestu, jak napsat prozaický text menšího rozsahu,“ uvedla Kristýna Cimalová z Památkem

ku písemnictví. Účastníci uplatní svoji fantazii a tvořivost, ale zároveň se poučí i o řemeslné stránce výstavby literárního díla, bude řeč také o kompozici, zápletce, významu vypravěče, dialogů a podobně.

V dalším měsíci se kurz zaměří na informace o databázích, vyhledávacích na internetu, o problematice citační etiky a také na základní pravidla úpravy textu. Lekce budou završeny exkurzí v tiskárně. Duben přinese jako téma literaturu 19. a 20. století, doplní ho setkání se zajímavou literární osobností. A v kvě-

nu čekají účastníky lekce týkající se mezilidské komunikace, které zakončí literární procházka brněnskou ulicí Veveří.

Na kurz je nutné si zakoupit vstupenky. „Cena vstupenky na celý čtyřměsíční kurz činí 200 korun, na jednotlivé měsíční okruhy je to 50 korun,“ uvedla jedna z koordinátorek projektu Alina Vystavělová z Knižovny Jiřího Mahena. Vstupenky si mohou zájemci zakoupit v Ústřední knihovně KJM na Kobližné 4 nebo v Památkem písemnictví v Rajhradě. Více informací najdete na www.kjm.cz.

(šef)

Krosna plná zajímavostí o Líšni

Líšňáčky s krosnou plnou proviantu určeného k prodeji na brněnském Zelném trhu – to byl běžný obrázek předválečného Brna. Dokonce natolik typický, že vešel i do místního folkloru: německý kustod městského muzea Leopold Masur ve svých Brněnských pověstech napsal, že slavný brněnský drak pošel proto, že na Zelnáku sežral Líšňáčku. Jednu takovou obchodnici zachycuje i fotografie na obalu publikace Moravy nebylo a Líšeň už tu byla, vydané městskou částí Brno-Líšeň v roce 2012.

Sborník je dílem editora Pavla Krafla a kolektivu dalších tvůrců, kteří si jako svůj úkol předsevzali zaplnit bílá místa

ve znalostech o historii, kultuře, přírodě a místě Líšně v dějinách a životě Brna i světa. Autorský kolektiv – vedle editora to jsou Jiří Míhola, Eva Večerková, Jarmila Pechová, Hana Kraflová, Tomáš Kocman, Oldřiška Prokopová, Jan Břečka a Svatava Kubešová – tu navazuje na první svazek edice Ves Lešno za městečko vysazovatí ráčímé (2009, 2011).

Sborník obsahuje přehled dosavadních publikací o Líšni, autentické vyličení lidových obyčejů v Líšni na konci 19. století, pojednání o stravě obyvatel Líšně, o tamních obchodech a živnostech, ale také podrobnou historii kolejové dopravy z Brna do Líšně.

Čtenáři se dozvědí mnoho zajímavého o poutní kapli Panny Marie Pomocné, o závodním časopisu Líšeňský budovatel (v němž na počátku 50. let působil i básník Jan Skácel) a také o obyvatelích Líšně – jak středověkých, tak i novodobých, jmenovitě o krasovém badateli Martinu Křížovi a bojovnících proti fašismu Jindřichu Breicetlovi a Josefu Otiskovi.

Zajímavou publikaci, doplněnou obrazovou přílohou, rejstříkem a anglickým resumé, lze zakoupit či objednat v Kulturním centru Líšeň na Kotlanově 7 nebo v Dělnickém domě Líšeň na Klajdovské 28.

Michal Žák

DIVADELNÍ PREMIÉRY – ÚNOR

Ingmar Bergman: Sedmá pečeť

Premiéra 8. 2. 2013 v 19.00 hod., Národní divadlo Brno – Mahenovo divadlo

Rytíř Antonius Block se vrací se svým panošem Jönsem z křížových výprav do rodné země, kterou hrozivě sužuje morová rána. Do cesty se mu postaví personifikovaná Smrt, jež si libuje v radosti, že v lidech vyvolává strach. Aby si Block prodloužil čas žití potřebný k odhalení tajemství bytí, nabízí Smrti šachovou partii. Smrt mu uspokojivou odpověď neposkytne, Block tedy volá Boha, ale z temnot se nikdo neozývá. Pro sebe tedy naději nenalzá, ale přece ji objeví, protože mu ji ukáže láskou prosyčený způsob života rodiny kejklíře Jofa, který ve svém těžkém životě vidí půvab i smysl. Block si uvědomí, že zatímco sám neúspěšně hledal cestu k jistotě v intelektuálním tázání, v duchovní hře, tito lidé, aniž by se o to snažili, ji už znají, smíření se životem i s jeho světlou a stínou.

Karel Čapek: Dášeňka aneb psi kusy

Premiéra 8. 2. 2013 v 19.00 hod., Divadlo Husa na provázku

Podvrátácké pohádky pro vážené publikum. Jak Karel a Olinka neměli co dělat. Jak si pořídili štěně. Jak ho učili štekát a další psi kusy. Taky třeba O psím očásku, O Foxovi, O psích vílách, O dalma-teamu a jiných psech, O pejskovi jako sekače na trávu, O pejskovi, který rád jezdil tramvají nebo Vztek-líná pohádka. Prostě psina za všechny dobr-money. Štěk-kabaret Jirky Jelínka a Anežky Kubátové pro štěňata od 3 let i jejich dospělá pejsky.

Klaus Mann: Mefisto

Premiéra 9. 2. 2013 v 19.30 hod., Městské divadlo Brno – činoherní scéna

Dramatizace slavného románu Klause Manna. Sugestivní příběh talentovaného, leč chorobně ctíždostivého herce, který v pýše a touze po velkých rolích, po slávě zaprodá svou duši nacistické moci. Tento herec – Hendrik Höfgen, který na jevišti virtuózně ztělesňuje postavu Mefista z Goethova dramatu – se nakonec sám stává Mefistem svého druhu. Svůdným, uhrančivým miláčkem, jemuž divadelní i filmový Berlín leží u nohou, ale také zaprodancem svých někdejších ideálů a životních lásek.

Ivan Martin Jirous, Františka Jirousová: Magor

Premiéra 23. 2. 2013 v 19.30 hod., Divadlo U stolu

Komorní inscenace inspirovaná osmiletým společným soužitím Ivana Martina Jirouse a jeho dcery Františky na Smichově. Deníkové záznamy, vzpomínky, zhudebněné básně. Neobvyklý pohled dcery spisovatelky na básníka, provokatéra a inspirátora Magora. (java)

Trialog 2013

Festival národních divadel Česka a Slovenska existuje od roku 1993. Letos v Brně uvede představení Oblaky od Aristofana v podání Slovenského národního divadla (24. 2.), hru Enron přiveze Národní divadlo z Prahy (3. 3.), Čechovova Ivanova zahraje Národní divadlo moravskoslezské (10. 3.) a festival ukončí Králova řeč domácího Národního divadla Brno (17. 3.).

NÁRODNÍ DIVADLO BRNO

Národní divadlo Brno, www.ndbrno.cz, tel.: 542 158 120

JANÁČKOVO DIVADLO
 5. 2. 19.00 MADAMA BUTTERFLY, opera
 6. 2. 19.00 LABUTÍ JEZERO, balet
 8. 2. 10.30 EUGEN OJETIN, opera
 9. 2. 17.00 SICILSKÉ NEŠPORY, opera
 13. 2. 19.00 TURANDOT, opera
 14. 2. 19.00 LABUTÍ JEZERO, balet

MAHENOVO DIVADLO
 5. 2. 10.00 ŠKOLA ŽEN, činohra
 6. 2. 19.00 IDEÁLNÍ MANŽEL, činohra
 7. 2. 10.30 SEDMÁ PEČEŤ, činohra
 7. 2. 18.00 SEDMÁ PEČEŤ, činohra
 8. 2. 18.00 SEDMÁ PEČEŤ, činohra
 8. 2. 19.00 SEDMÁ PEČEŤ, činohra
 9. 2. 19.00 SEDMÁ PEČEŤ, činohra
 10. 2. 14.00 ŠÍPKOVÁ RŮZENKA, činohra
 10. 2. 17.00 POPELKA, činohra
 11. 2. 19.00 SEDMÁ PEČEŤ, činohra
 12. 2. 19.00 APARTMÁ V HOTELU PLAZA, činohra
 13. 2. 19.00 CYRANO Z BERGERAKU, činohra
 14. 2. 17.00 MĚŠTÁK ŠLECHTICEM, činohra
 15. 2. 19.00 ROMEO A JULIE, činohra
 16. 2. 18.00 SCAPINOVA ŠIBALSTVÍ, činohra
 17. 2. 17.00 VESELÉ PANIČKY WINDSORSKÉ, činohra

18. 2. 19.00 RADŮZ A MAHULENA, činohra
 19. 2. 19.00 GISELLE, balet
 21. 2. 19.00 LAKOMEC, činohra
 22. 2. 10.00 LAKOMEC, činohra
 22. 2. 19.00 SEDMÁ PEČEŤ, činohra
 23. 2. 17.00 CYRANO Z BERGERAKU, činohra
 24. 2. 15.00 ČERT A KÁČA, činohra
 24. 2. 19.00 OBLAKY, činohra
 25. 2. 10.00 ČERT A KÁČA, činohra
 26. 2. 10.00 ČERT A KÁČA, činohra
 27. 2. 19.00 REVIZOR, činohra
 28. 2. 19.00 EDITH, VRABČÁK Z PŘEDMĚSTÍ, balet

7. 2. 19.00 HOSPODSKÁ, činohra
 10. 2. 19.00 VALMONT, činohra
 12. 2. 19.00 LÉKÁRNÍK, opera
 13. 2. 19.00 KDES TO BYL(A) V NOCI?, činohra
 14. 2. 19.00 ANNA KARENINA, činohra
 16. 2. 15.00 LÉKÁRNÍK, opera
 17. 2. 19.00 KORESPONDENCE V+W, činohra
 18. 2. 19.00 KOLEGA MELA GIBSONA, činohra

20. 2. 19.00 DEALER'S CHOICE, činohra
 22. 2. 19.00 KABARET KAFKA, činohra
 23. 2. 16.00 PAPANENO HRAJE NA KOUZELNOU FLÉTNU, opera
 24. 2. 10.00 KVAK A ŽBLUŇK, činohra
 24. 2. 19.00 EUROPEANA, činohra
 27. 2. 19.00 JULES A JIM, činohra
 28. 2. 19.00 NENÁPADNÝ PŮVAB BURŽOAZIE, činohra

NÁRODNÍ DIVADLO BRNO

SVÁTEK SVATÉHO VALENTÝNA SE BLÍŽÍ!
 OBDARUJTE SVÉ BLÍZKÉ DÁRKOVÝM VOUCHEREM DO NÁRODNÍHO DIVADLA BRNO



V prodeji: Dvořákova 11, Brno nebo v Divadle Reduta

WWW.NDBRNO.CZ



MALÁ SCÉNA
 MAHENOVA DIVADLA

16. 2. 16.00 ŠÍPKOVÁ RŮZENKA, činohra
 17. 2. 14.00 ŠÍPKOVÁ RŮZENKA, činohra
 23. 2. 15.00 PERNÍKOVÁ CHALOUPKA, činohra

DIVADLO REDUTA

5. 2. 19.00 KABARET KAFKA, činohra
 6. 2. 19.00 JULES A JIM, činohra
 6. 2. 13.30 LA DAFNE, opera
 7. 2. 19.00 KABARET KAFKA, činohra

Divadlo Bolka Polívky, www.divadlobolkapolivky.cz, tel.: 542 214 903

8. 2. 19:00 NAD ZLOMENOU NOHOU DIVADELNÍ TALK SHOW
 Účinkují: Boleslav Polívka a hosté
 11. 2. 19:00 GALA PRO GOGOLA
 Režie: Jaroslav Svěcený, Jan Přeučil
 Hraje: Jan Přeučil

12. 2. 19:00 ODDACÍ LIST / Divadlo Rokoko
 Autor: Ephraim Kishon
 Režie: Ondřej Zajíc
 Hrají: Jan Vlasák, Tatjana Medvecká, Mari-ka Procházková, Mar-

cel Rožetzký, Jiří Hána / Martin Hofmann, Radka Fiedlerová
 13. 2. 19:00 MILOSTNÝ TROJ-ŮHELNÍK
 Hrají: Pavel Liška, Josef Poláček, Martin Zbrožek
 16. 2. 19:00 PAN KAPLAN MÁ STÁLE TŘÍDU RÁD / Malé Divadlo Komedie
 Autor: Leo Rosten, přeložil Antonín Přidal
 Režie: Aleš Kučera
 Hrají: Robert Musialek, Aleš Kučera, Kar-

Scénář: Martin Vačkář, Ondřej Havelka
 Režie: Ondřej Havelka
 Hrají a zpívají: Petra Nakládalová, Vojtěch Havelka, Petr Halíček, Jaroslava Kretschmerová / Anna Polívková, Bohumil Klepl / Ota Jiráček, Petr Bucháček, Miroslav Babuský, Martin Zbrožek, Rozálie Havelková / Denisa Barešová
 19. 2. 19:00 PEKLO / Divadlo MALÉHRY
 Autor a režie: MALÉHRY
 Hudba: Zdeněk Kluka
 Hrají: Daniela Zbytovská, Nikola Zbytovská, Barbora Seidlová, Michal Bumbálek / Jaromír Barin Tichý

Režie: Alexandr Minajev
 Hrají: Eva Elsnarová, Milena Steinmasslová, Martina Prášilová, Eliška Mesfin Boušková, Alena Doláková, Jitka Nerudová, Lenka Hušková, Jelena Juklová, Veronika Němcová
 22. 2. 19:00 CYRANO
 Autor: Edmond Rostand
 Režie: Jakub Špalek
 Hudba: Michal Pavlíček
 Hrají: Martin Hofmann, Jitka Čvančarová, Marko Igonda, Jan Jankovský, Lukáš Jůza, Pavel Lagner, Aleš Petráš, Zuzana Onufráková
 23. 2. 17:00 AUDIENCE
 Autor: Václav Havel
 Režie: Jakub Špalek
 Hrají: Jan Potměšil, Tomáš Karger
 23. 2. 20:00 NEŽNÁ JE NOC
 Režie: Patrik Hartl
 Hrají: Marika Šoposká, Martin Hofmann

24. 2. 17:30 MIKULÁŠOVY PATÁLIE
 Autor: René Gosciny
 Režie: Filip Nuckolls
 Hrají: Matouš Ruml, Petr Lněnička, Lukáš Jůza, Václav Jakoubek, Zdeněk Charvát, Marek Němec, Milena Steinmasslová, Pavel Lagner
 25. 2. 17:30 MIKULÁŠOVY PATÁLIE
 Autor: René Gosciny
 Režie: Filip Nuckolls
 Hrají: Matouš Ruml, Petr Lněnička, Lukáš Jůza, Václav Jakoubek, Zdeněk Charvát, Marek Němec, Milena Steinmasslová, Pavel Lagner
 27. 2. 19:00 OPONA NAHORU / Divadlo Palace
 Autor: Peter Quilter
 Režie: David Prachař
 Hrají: Kateřina Wintorová, Jana Krausová, Jaroslava Obermaierová, Lucie Polišenská, Linda Rybová

KAŠPAROVA POLÍVKA
 21.2.-25.2.2013
 divadelní spolek KAŠPAR
 v Divadle Bolka Polívky
 Jakubské nám. 5 / 602 00 Brno
 Rezervace a informace: na tel: 542 214 903 e-mailem: pokladna@bolek.cz
 Vstupenky je možné zakoupit také v prodejní síti ticketportal.
 Festival se koná pod záštitou primátora statutárního města Brna Romana Onderky



FESTIVAL KAŠPAROVA POLÍVKA
 21.–25. 2. 2013
 divadelní spolek KAŠPAR v Divadle Bolka Polívky
 21. 2. 19:00 TANEČNÍ HODINA
 Autor: Astrid Saalbachová

Filharmonie Brno Philharmonic

Filharmonie Brno, www.filharmonie-brno.cz, tel.: 539 092 801

7. 2. v 19:30, Janáčkovovo divadlo
 Filharmonie Brno, ČFSB / Aleksandar Marković
 Miloslav Ištvan: Hry I 18' / Leoš Janáček: Lašské tance I 19' / Bohu-

slav Martinů: Kytice I 43' cyklus skladeb na lidové texty pro sóla, sbory a orchestr.
 Marie Fajtová – soprán, Lucie Hilscherová – mezzosoprán, Tomáš Ko-

řínek – tenor, Miloš Horák – bas, Kantiléna – sbormistr Jakub Klecker, Český filharmonický sbor Brno – sbormistr Petr Fiala. Filharmonie Brno – dirigent Aleksandar Marković.

8. 2. v 19:30, Janáčkovovo divadlo
 Filharmonie Brno, ČFSB / Aleksandar Marković
 Miloslav Ištvan: Hry I 18' / Leoš Janáček: Lašské tance I 19' / Bohu-
 slav Martinů: Kytice I 43' cyklus skladeb na lidové texty pro sóla, sbory a orchestr.
 Marie Fajtová – soprán, Lucie Hilscherová – mezzosoprán, Tomáš Kořínek – tenor, Miloš Horák – bas, Kantiléna – sbormistr Jakub Klecker, Český filharmonický sbor Brno – sbormistr Petr Fiala. Filharmonie Brno – dirigent Aleksandar Marković.
 15. 2. v 19:30, Besední dům
 Koncert děl významných skladatelů klasicismu
 ZPĚT DO BUDOUCNOSTI! Koncert děl starých českých a světových mistrů v autentické interpretaci na dobové nástroje v podání mladých evropských talentů. Program: Wilhelm Friedemann Bach: Sinfonia d moll, F 65, Johann Sebastian Bach: Koncert pro housle g moll, BWV 1056R, Carl Philipp Emanuel Bach: Sinfonia č. 4 G dur, Wq 183/4, Josef Antonín Štěpán: Koncert pro klavírový klavír a orchestr Es dur, Jan Křitel Vaňhal: Sym-

fonie d moll, Bryan d1. Účinkují: Jeune Orchestre Atlantique, housle Stéphanie-Marie Degand, klavírový klavír Ilona Růčková, dirigentka Stéphanie-Marie Degand. Koncert pořádaný JAMU ve spolupráci s Filharmonií Brno vznikl v rámci projektu podpořeném programem EU Kultura a Art Mentor Foundation Lucerne. Koncert bude doprovázen tematickou výstavou v budově Hudební fakulty JAMU, Komenského náměstí 6. Vstupenky ve filharmonickém předprodeji za: 180 Kč (dospělí); 90 Kč – studenti, důchodci, držitelé ZTP, ZTP/P (včetně průvodce), abonenti filharmonie; 72 Kč – studenti Metodického centra HF JAMU, abonenti HF JAMU.
 21. 2. v 19:30, Wannieck Gallery
 Symphonic Queen / Miloš Machek
 Symphonic Queen – Po stopách hitů Freddieho Mercuryho a legendární kapely Queen; Marek Olbrzymek tenor, Hana Škarková soprán, Jiří Sova kytara, Q VOX. Filharmonie Brno – dirigent Miloš Machek.
 22. 2. v 19:30, Wannieck Gallery
 Symphonic Queen / Miloš Machek
 Symphonic Queen – Po stopách

hitů Freddieho Mercuryho a legendární kapely Queen; Marek Olbrzymek tenor, Hana Škarková soprán, Jiří Sova kytara, Q VOX. Filharmonie Brno – dirigent Miloš Machek.
 26. 2. v 19:30, Besední dům
 Večer smyčcového kvarteta
 Joseph Haydn: Kvartet d moll op. 76 č. 2 „Kvintový“ / Erich Wolfgang Korngold: Kvartet č. 2 Es dur op. 26 / Franz Schubert: Kvartet č. 14 d moll D 810 „Smrt a dívka“. Korngoldovo kvarteto.
 28. 2. v 19:30, Besední dům
 Filharmonie Brno / Kaspar Zehnder
 Gioacchino Rossini: Vilém Tell, předehra k opeře / Jean-Luc Darbellay, Jean-Gaspard Páleníček, Radek Baborák: Alphorn Suite, suita pro lesní roh, alpský roh a orchestr (první provedení) / Richard Strauss: Alpská symfonie op. 64 s vizualizací. Radek Baborák lesní roh – alpský roh. Filharmonie Brno – dirigent Kaspar Zehnder, vizualizace Alpské symfonie Arthur Spirk. Koncert se koná v rámci projektu Světcarcarské jaro.

Mezinárodní
 Festival
 Brno
 International
 Festival
 22. ročník
 24/3/–7/4/2013
**VELIKONOČNÍ
 FESTIVAL DUCHOVNÍ
 HUDBY 2013**
 Vstupenky již v prodeji!
 www.mhf-brno.cz
 www.filharmonie-brno.cz

Orchestr má tvář
 Lukáš Korec
 lesní roh
 Filharmonie Brno Philharmonic

DĚTI V AKCI

Junior Judo Brno

Junior Judo Brno je sportovní klub, který vznikl v srpnu 2009 ze samostatně fungující pobočky TJ Judo Budo Brno v Rečkovcích. Ta svou činnost zahájila už v roce 2001. Od září 2009 je klub registrován na Ministerstvu vnitra ČR jako občanské sdružení.

Členy klubu jsou především děti z Medlánek a Rečkovců, ale na trénink dojíždí i děti z jiných částí Brna. Činnost klubu je zaměřena hlavně na výuku a trénink juda a sebeobrany u dětí a mládeže, a to od předškolního věku do 18 let. Hlavním cílem je soutěžní sportovní judo, ale trénink je dobrým základem i pro další pohybové aktivity. Navíc je judo nejen sportem, ale i výchovným systémem s danými pravidly. Výchova k respektu k autoritám a tradicím je nedílnou součástí tréninku.

Typy tréninku jsou rozdílné pro různé kategorie. Trénink přípravy je zaměřen na rozvíjení pohybových vlastností dětí formou jednoduchých cviků, her a soutěží. U pokročilejších už je kladen důraz na kvalitu provádění technik juda a jejich rozsah, dále je důležité posílení fyzické přípravy a odolnosti sportovců.

Rok 2012 přinesl našemu klubu jednu velkou změnu a zároveň byl mimořádně úspěšný. Kvalitativní změnou bylo od 1. září přestěhování naší stálé základny ze ZŠ Hudcova v Medláncích na Gymnázium Brno-Rečkovice na ulici Terezy Novákové 2. Navíc jsme za přispění města Brna přidili do nové tělocvičny nové žíněky.

Počet členů klubu byl po stěhování doplněn o nováčky a nyní je nás celkem 40. Věk členů se pohybuje od 5 do 14 let. Tým vedou zkušení trenéři Jiří Hirsch (2. třída, 1. dan judo), Petra Stloukalová (3. třída, 2. kyu judo) a od roku 2011 odchovanec klubu Ladislav Zapletal (3. třída, 1. kyu). Pravidelný trénink tři dny v týdnu v tělocvičně doplňujeme v létě tréninky v přírodě. V srpnu jsme navíc byli na týdenním letním soustředění u Náměště nad Oslovou.



Loni se naši členové zúčastnili asi třiceti turnajů nejen v České republice, ale i na Slovensku a v Rakousku. A výsledky jsou opravdu velmi dobré.

Například Zuzana Řeháková startovala v kategorii starších žákyň, ale i dorostenek a dosáhla 1. místa na mistrovství ČR v kategorii dorostenek a rovněž 1. místa na přeboru ČR v kategorii starších žákyň. Patřilo jí i celkové 1. místo ve čtyřkolové soutěži Berger Nachwunsch Cup v Rakousku, 1. místo na mezinárodní Velké ceně Povážské Bystrice a Galanty, 1. místo na MVC v Hranicích na Moravě a Kroměříži a také 1. místo v Českém poháru v Chomutově a Teplicích.

Jakub Matal v kategorii starších žáků získal 3. místo v Berger Nachwunsch Cupu, 3. místo na Českém poháru v Ostravě a 3. místo na mezinárodní Velké ceně Kroměříže a kvalifikoval se i na přebor ČR 2012. Žuzka a Jakub byli také členy výběru Jihomoravského kraje na přeboru ČR v soutěži smíšených družstev, který obsadil 3. místo.

Dařilo se i mladším žákům – Lukáš Kratochvíl vybojoval 3. místo v Českém poháru v Chomutově a 3. místo v Berger Nachwunsch Cupu a kvalifikoval se také na přebor ČR 2012, kde skončil na 7. místě. A i další členové klubu získali pěkná umístění na soutěžích nejen v Jihomoravském kraji, ale i v celé republice.

Letos máme v plánu nabrat další členy, rozvíjet zavedené formy tréninku, zorganizovat soustředění a připravovat nové závodníky na soutěže.

Aktuální informace o dění v klubu najdete na webu www.junior-judo.cz.

Jiří Hirsch, trenér Junior Judo Brno



Mladí biatlonisté patří mezi nejlepší v republice

Od 7. do 17. února bude Česká republika hostit jednu z nejvýznamnějších sportovních akcí roku – mistrovství světa v biatlonu. V Novém Městě na Moravě se představí reprezentanti 44 zemí. Jednou mezi ně možná budou patřit i závodníci biatlonového klubu Střelka Brno.

Před loňskými Vánoce se rozběhl Český pohár v biatlonu soutěžemi dorostu a dospělých, kde si Tomáš Řezníček ze Střelky v kategorii mužů připsal první den čtvrté místo a druhý den obsadil dokonce bronzovou příčku.

První lednový víkend pak proběhlo první kolo Českého poháru žactva. Výsledná medailová bilance brněnských sportovců byla velice úspěšná – dvě zlaté pro Emmu Franzovou a Terezu Vinklářkovou, jedna stříbrná pro Báru Babánkovou a jedna bronzová pro Tomáše Křivánka.



Ve druhém kole Českého poháru žactva v biatlonu bylo rozděleno 24 medailí, z toho šest zamířilo do Brna. Foto: KB Střelka Brno

Ve druhém kole poháru žactva, které se konalo 19. a 20. ledna, zabodoval za Střelku Hynek Škrabal (třetí místo v kategorii mladší žáci), o první a druhé místo se v rychlostním závodě podělily sestry Franzovy – Emma mezi mladšími žákyňami o tři vteřiny zvítězila před Hanou. Ta si připsala ještě jednu stříbrnou, druhý den v závodě s hromadným startem. První místo v kategorii starší žákyň jak v rychlostním závodě, tak v závodě s hromadným startem obhájila Tereza Vinklářková. „Brněnský biatlon tak potvrdil své místo mezi nejlepšími družstvy v republice,“ říká předseda klubu Střelka Vít Effenberk. V žákovské kategorii je v aktuálním žebříčku Brno druhé za OEZ Letohrad.

Svou formu mohou biatlonové naděje prokázat na žákovském mistrovství České republiky, které bude od 22. do 24. února hostit areál v Jablonci nad Nisou.

Zuzana Gregorová

Zoo získala nutrie, co šplhají po stromech



Stromová nutrie či hutia kubánská – to je nový živočišný druh v brněnské zoologické zahradě. Dva páry tohoto hlodavce, které do Brna přivezly z pražské zoo, od konce ledna obývají expozici v restauraci U Tygra. Hutia je středně velký, zavalitý hlodavec s malými ušima a očima, jehož domovinou je Kuba. Je aktivní převážně ve dne, živí se listy a plody, ale i drobnými živočichy. Jako největší z třinácti druhů hutí dosahuje hmotnosti až sedmi kilogramů. Ve své domovině jsou stromové nutrie intenzivně loveny pro chutné maso a také jejich kožešiny je ceněna. Hutie patří k vzácnějším exponátům zoologických zahrad. (šef), foto: Zoo Brno

Hledají se rychlíci na bruslích

Kdo by chtěl bruslit ve šlápěch Martiny Sáblikové, Karolíny Erbanové a dalších úspěšných rychlobruslařek, může se zúčastnit závodu na bruslích a předvést své umění světu.

Sportovní klub Centrum sportů – Nowis Team bude 18. února od 8 hodin na zimním stadionu Vodova vybírat budoucí rychlobruslařské reprezentanty pro zimní olympiádu dětí a mládeže i do dalších závodů. Na kluzišti může hokejovými mantinely se poje do ceny na 1 okruh (111 metrů) a na 3 kola (333 metrů).

Podmínkou je, aby závodníci byli žáky nebo žákyňami některé brněnské nebo blízké základní školy. Přihlášky k závodu je možno poslat do 15. února. Více najdete na webu www.centrumsportu.cz.

Centrum sportů je novým sportovním klubem v Brně, specializovaným na mládež, kterou připravuje šéftrenérka Věra Brínková podle know-how trenéra Martiny Sáblikové a dalších závodnic Petra Nováka. Orientuje se na rychlobruslení, in-line bruslení a cyklistiku. (red)

V Brně se představí naděje českého krasobruslení

Již 14. ročník Velké ceny Brna přivítá o víkendu 16. a 17. února na ledě TJ Stadion Brno krasobruslařské naděje ve věku od 8 do 15 let. Soutěže Českého poháru se tradičně zúčastňuje kolem 130 závodníků a závodnic z celé republiky, kteří jsou rozděleni do tří věkových kategorií: nejmladší žactvo, mladší žactvo a žactvo.

„Ve starší kategorii předvedou závodníci krátký program s povinnými prvky a volnou jízdou, kam mohou zařadit více libovolných prvků. Body z obou částí soutěže se sečtou,“ uvedla k hodnocení ředitelka závodu Markéta Horklová, která je současně i mezinárodní rozhodčí. Domácí klub se přitom netají medailovými ambicemi v kategorii žáci

a mladší žáčky a v kategoriích nejmladší žáčky a žáčky očekává umístění do pátého místa.

O den dříve, tedy 15. února, na brněnském ledě ukáže své umění při Memoriálu Stanislava Suka krasobruslařská drobtina ve věku 5–8 let a i některé starší kategorie od 8 do 12 let v rámci Poháru Českého krasobruslařského svazu A.

Memoriál je pojmenován po vynikajícím krasobruslaři a trenérovi, který v 60. letech založil v Brně tradici trénování sportovních dvojic. V závodě nejmladší kategorie, tzv. příprava, předvede jednotlivé prvky bez hudby, v ostatních kategoriích se představí závodníci volnou jízdou, za kterou budou

hodnoceni rozhodčími ve starém neboli šestkovém systému.

Pořádající TJ Stadion Brno se věnuje krasobruslení již od 60. let minulého století a vychoval celou řadu sportovních hvězd. Nejvíce pozornosti si právem zaslouží brněnská sportovní dvojice Kovaříková – Novotný, která v roce 1995 získala titul mistrů světa a úspěšně

se účastnila i mistrovství Evropy a zimní olympiády. V kategorii sportovních dvojic na ně s úspěchem navázala Kateřina Beránková a Otto Dlabola, na stupních vítězů se objevili také krasobruslaři sólových kategorií. TJ Stadion Brno byla také jednou z prvních jednot, které vytvořily skupiny přesného bruslení.

Soňa Haluzová

V současné době v hale na Křídlovické ulici, která dříve sloužila jen krasobruslení, po instalaci mantinelů trénují také mladí hokejisté, rekreační bruslaři, školky, základní školy a studenti Fakulty sportovních studií Masarykovy univerzity. I když zájmu o tento časově a finančně náročný, ale krásný sport postupně ubývá, kromě tradičních kurzů bruslení pro děti je poptávka i po kurzech bruslení pro dospělé. Více informací najdete na webových stránkách www.stadionbrno.cz.

Hledáme pánečka!



Olinka

Kříženka, 13 let. Mazlivá, velmi přátelská, téměř slepá. Vhodná do bytu i domku, snášenlivá a trpělivá. Olinka miluje všechny okolo sebe, zasloužila by si dožít někde v teplé domova.



Argo

Německý ovčák, 8 let. Zůstal opuštěný po smrti majitele. Potřebuje milujícího a trpělivého pána, který uzdraví jeho nemocnou psí duši. Je vhodný k domku, snáší se s fenkami.



Monty

Kocour, kastrát, 8 měsíců. Ideální kočka do domku – přes den prožene myši v celém okolí, zato večer se rád schoulí majiteli do klína a nechá se hladit a rozmazlovat. S ostatními kočkami vychází bez problémů.



Arnošt

Kocour, kastrát, 7 let. Hodná a klidná kočka s velkou osobností. Rád se mazlí a svou rodinu bude nadevše milovat. Ostatní kočky toleruje, ale nerad se dělí o přízeň lidí, proto by se hodil spíše do domku, kde bude jedinou kočkou.

60 SEZONA
SINCE KOMETA 1953
HC KOMETA BRNO

1953-2013

WWW.HC-KOMETA.CZ

VEDENÍ A HRÁČI
FC ZBROJOVKA BRNO
DĚKUJÍ SVÝM FANOUŠKŮM ZA
PODPORU V UPLYNULÉM ROCE.

Všem přejeme příjemné prožití vánočních svátků a hodně radostných chvil se Zbrojovkou v roce 2013, v němž náš klub oslaví stoleté výročí.



Víte jak ušetřit své peníze při nákupu dovolené?
Příjemná rodinná dovolená u moře Vás nemusí stát majlant

Víme jak na to!

BRNO - Plánujete příští rok dovolenou v populárním Chorvatsku? Hledáte krásné prostředí a kvalitní ubytování, ale zároveň nechcete, aby Vás dovolená finančně vyždímala? Pak právě pro Vás máme několik tipů, jak si v Chorvatsku zajistit nádhernou dovolenou a nezaplatit víc, než je skutečně potřeba.

Hotely, v nichž za děti nemusíte platit

První možností, jak můžete ušetřit za rodinnou dovolenou v Chorvatsku, je vybrat si z nabídky hotelů, které zvýhodňují děti: „Mnoho lidí vůbec netuší, že velké množství hotelů v Chorvatsku nabízí dětem až do 14 let pobytu i stravu zcela zdarma,“ popisuje Libor Šugárek, výkonný ředitel největší české cestovní kanceláře specializující se na Chorvatsko – VÍTKOVICE TOURS, a dodává: „To se pak na dovolenou jede mnohem radostněji, když za děti nemusíte platit.“ Mezi nejoblíbenější chorvatské hotely, které šetří rodinám s dětmi peníze, patří například all inclusive hotel Labineca v Gradacu nebo rodinné bungalovy Neptun klub v Bašce Vodě.

Nákup dovolené na First Minute?

Musíte být rychlí a neváhat využít slev

Mnoho z nás spoléhá na to, že za dovolenou ušetří, pokud si ji koupí na poslední chvíli v nabídkách Last Minute. Mnoho z nás pak ale také zažívá zklamání, když jsou ta nejlepší místa z této speciální nabídky vyprodána. Tady prostě vyhrávají jen ti nejrychlejší. Ale i na tento problém má cestovní kancelář VÍTKOVICE TOURS řešení: „Kdo má jasnou v tom, kam chce jet a zájezd si zakoupí do 28.2.2013 z našeho katalogu Jadran 2013, ten může ušetřit až 20% svých peněz.“

VÍTKOVICE TOURS

SLEVA až 20 %
za včasný nákup dovolené pouze do 28.2. 2013.



Rodiny s dětmi se chtějí na dovolené bavit

Statisíce českých rodin každoročně volí pro svou letní dovolenou u moře chorvatský Jadran. To souvisí nejen s nádherným mořem a prostředím, ale také s jistotou, pocitem bezpečí a kvalitními službami. Jedním z dalších důvodů pro rodiny s dětmi, proč jet na Jadran, je existence NEPTUN KLUBŮ, které v Chorvatsku nabízí cestovní kancelář VÍTKOVICE TOURS.

Animační program NEPTUN KLUBŮ se stará o to, aby dovolená pro dospělé i děti byla tím, na co se ještě

dlouhé měsíce doma vzpomíná. Celodenní programová nabídka, zábava, sportovní aktivity, hry pro dospělé i děti a každý týden překvapení v podobě celebrity v křesle pro hosta je ve spojitosti s nádherným prostředím prostě opravdovým zážitkem. A to nejen pro děti, které NEPTUN KLUBY milují, ale také pro jejich rodiče. NEPTUN KLUBY připravuje VÍTKOVICE TOURS v roce 2013 v chorvatských letoviscích Fažana, Sv. Filip i Jakov, Kaštel Štafilič, Baška Voda, Promajna a Gradac.

CHORVATSKO 2013
BRNO, Josefská 9, tel.: 542 211 478, e-mail: brno@ckvt.cz

SIMPLY CLEVER

ŠKODA

Potkáváte ji každý den.
A přesto je jedinečná.
Nová ŠKODA Octavia

Vyzkoušejte si ji mezi prvními a vyhrajte některý z jedinečných zážitků.

Letošní únor bude plný nových zážitků! Od 2. února 2013 si můžete vyzkoušet novou generaci vozu ŠKODA Octavia a navíc vyhrát jedinečný zážitek. Objednejte si svou testovací jízdu již nyní přímo u nás nebo na www.zazijteoctavii.cz.

ŠKODA Finance od ŠkoFINU

Kombinovaná spotřeba a emise CO₂ modelu Octavia: 3,8-6,1/100 km, 99-141 g/km

Váš autorizovaný prodejce vozů ŠKODA:

AUTONOVA BRNO s.r.o.
Masná 20
602 00 Brno

www.autonova.cz
Tel.: 543 424 222
prodej@autonova.cz



SC 321463/6

SC 321874/6

SC 330084/2

SC 330084/1

SC 32282/2

