

Informační noviny občanů statutárního města Brna  
Duben 2012 | Ročník 7 | www.brno.cz



## Symbol Brna se „odstěhoval“. Dočasně

■ Kam zmizel brněnský drak? S tradičním pohledem na portál Antona Pilgrama se zavěšeným krokodýlem, oblíbeným symbolem města, se Brňané musí na rok rozloučit. Tak dlouho totiž potrvá rozsáhlá rekonstrukce Staré radnice, kterou si vyžádala zejména narušená statika budovy. Krokodýla neboli brněnského draka odborníci z Moravského zemského muzea 1. března převezli ve speciální bedně a nyní je proslulý plaz dočasně zavěšen ve vstupní hale muzea v Dietrichsteinském paláci na Zelném trhu. Zároveň byl uzavřen průchod mezi Radnicovou ulicí a prvním nádvořím. Informační centrum pod krokodýlem se přemístilo z Radnické 8 do přízemních prostor Radnické 2, tedy jen o pár metrů dál. (had), foto: Z. Kolařík

## Po letech přibude nový kostel. Na Lesné

Biskupství brněnské vyhlásilo soutěž na návrh kostela blahoslavené Marie Restituty na Lesné.

Ač si lidé výstavbu významných církevních objektů spojují především se stáletými minulými, existují v Brně i svatostánky moderní – mezi funkcionalistické památky patří Husův sbor v Botanické, který byl slavnostně otevřen 28. října 1929. V roce 1931 byl vysvěcen pravoslavný chrám sv. Václava na úpatí Špilberka a v roce 1935 také funkcionalistický kostel sv. Augustína v centru Masarykovy čtvrti. Nejmladším římskokatolickým kostelem je salesiánský v Žabovřeskách z roku 1995. A Brno má i muslimský svatostánek – nenápadná mešita poblíž Vídeňské byla postavena v roce 1998 jako první funkční stavba tohoto typu v Česku.

Zájemci o stavbu nového brněnského kostela mohou podávat návrhy do 12. června. Jeho vznik završí snahu římskokatolické farnosti sídlící v Nezvalově ulici o poskytnutí duchovního zázemí obyvatelům Lesné. Kostel ponese jméno po řeholní sestře Marii Restitutě Kafkové z Brna, která byla v roce 1943 ve Vídni nespravedlivě popravena a kterou papež Jan Pavel II. prohlásil v roce 1998 taktéž ve Vídni za blahoslavenou. (zug)

## BRNO V POHYBU

### V plné kráse. A otevřená pro všechny

Vila Tugendhat, nadčasové umělecké dílo moderní funkcionalistické architektury, se po náročné dvouleté památkové obnově opět představila v plné kráse. Pro veřejnost je znovu přístupná od 6. března.

Slavnostní otevření restaurované vily se uskutečnilo 29. února za nebyvalého zájmu domácích i zahraničních médií a za účasti desítek významných hostů, mezi nimiž nechyběli ministryně kultury Alena Hanáková, předseda Ústavního soudu Pa-

vel Rychetský, zástupci mezinárodní poradního týmu THICOM a další. Přítomny byly také dvě dcery stavitelů vily, Daniela Hammer-Tugendhatová a Ruth Guggenheim-Tugendhatová.

Důsledná restaurátorská rehabilitace vily německého architekta Ludwiga Miese van der Rohe zahrnovala opravu budovy, veškerých interiérů a zahrady. Budova se tak vrátila k originálnímu stavu z let 1930–1938, tedy z období, kdy zde žila rodina Tugendhatových. „Ve své době tato vila nebyla oslavovanou stavbou, musel dožrát čas, aby svět pochopil její výjimečnost. Má za sebou řadu dějinných zvratů a já jí přeji už jen zářnou budoucnost,“ uvedl při slavnostním přestřižení pásky primátor města Brna Roman Onderka.

Těsně před otevřením architektonického skvostu pro veřejnost přibyl na místo další cenný artefakt – v garáži nyní mohou návštěvníci obdivovat historickou Taturu 75, která se maximálně podobá vozidlu, jímž Tugendhatovi jezdili.

Vila v Černopolní ulici je otevřena od úterý do neděle od 10 do 18 hodin. Prohlídky lze předem objednat na adrese www.tugendhat.eu. Dita Havlíčková



■ Pásku při slavnostním otevření přestřižili (zleva) ministryně kultury Alena Hanáková, brněnský primátor Roman Onderka a dcera stavebníků vily Daniela Hammer-Tugendhatová. Foto: M. Schmerková

## Kometa září. Dosáhne medailové senzace?

Tak takovou „josefskou“ oslavu v modro-bílém Brno dlouho nezažilo. Hokejisté Brna se poprvé od návratu do extraligy probíjeli do play-off a hned se postarali o velké překvapení. Kometa 19. března na domácí půdě v šestém utkání čtvrtfinálové série vyřadila favorizovanou pražskou Spartu, vítěze základní části, a slavila postup mezi nejlepší čtyřku.

Klub HC Kometa Brno, který v průběhu aktuální sezóny nepotvrzoval vysoké ambice (předchozí sezónu zakončil jako jedenáctý), v závěru základní části zabral a v play-off znovu po mnoha letech naplno zazářil na českém extraligovém nebi. Hala Rondo neboli Kajot Arena, často vyprodaná již v základní části, zažila díky skvělým fanouškům opět „vroucí“ kotel. A poté, co Kometa na domácí půdě zvítězila nad Spartou 4:1 a v celé sérii tak 4:2 na zápasy, také výbuchy brněnské euforie.

Semifinále play-off odstartovalo na ledě ČEZ Arény Plzeň 26. března a z úvodního nervydrásajícího utkání vyšel vítězný brněnský klub. Před vyprodanou arénou dokázali hokejisté Komety Brno otočit utkání z 1:3 na závěrečné skóre 4:3 (pozn. red. – ostavní utkání série se odehrála po uzávěře vydání). Hned v úvodu nažhavenou Kometu zchladiily dva rychlé góly z hokejky Johnsona a Růžičky, brněnský gólman Jiří Trvaj však neztratil klid a tým bojovného ducha.

Kometa Brno versus „indiáni“ z Plzně. Z tohoto souboje tedy vzejde účastník extraligového finále. Oba týmy přitom zdobí stejné klubové barvy, oddaní fanoušci a také skvělá forma. A přece, v srdcích Brňanů klíčí odhodlání a víra ve výhru v dalších zápasech. Vždyť jako Rudá hvězda Brno a ZKL Brno získala Kometa v historii již jedenáct titulů československého mistra, což ji pasuje do pozice druhého nejúspěšnějšího hokejového klubu u nás po HC Dukla Jihlava. A kdo by nechtěl být první?

Soňa Haluzová

## AKTUÁLNĚ



### Automotodrom oslaví pětadvacáté narozeniny

Nejznámější česká trať pro automobilové a motocyklové závody – nový Masarykův okruh – oslaví v červnu 25 let. Nynější automotodrom na Kývalce vznikl náhradou za nedaleký starý městský okruh přes Bosonohy, Pisárky a Ostrovačice, na němž se začalo závodit už před více než 80 lety.

Jubilejní sezóna odstartuje 14. dubna srazem příznivců tuningových aut a 15. duben bude vyhrazen pro jízdy veřejnosti na motocyklech. Součástí programu Moto Show Jaro pak bude pokus o ustavení rekordu v počtu „mašin“ na dráze. Účast na pokusu o překonání rekordu je zdarma a mohou se jej zúčastnit i jezdci na skútrech nebo mopedech. Kolona vedená jezdcem Karlem Abrahamem a jeho kolegy ze světového šampionátu silničních motocyklů Jakubem Kornfeilem objede poklidným tempem dvě kola po Masarykově okruhu. Okruh bude nově hostit i amatérský cyklistický seriál XCR Specialized Cup. „Okruh cyklistům nabízí širokou trať bez jediné díry, s řadou zatáček, příjemný sjezd i náročné stoupání bez rizika, že se v protisměru objeví auto,“ řekl ředitel seriálu Ludovit Nazarej. První závod se pojede 3. května, další 17. května, 13. června a poslední 12. července. (zug)

Foto: www.automotodrombrno.cz

## UVNITŘ LISTU



Plavby po přehradě začínají. Křtem lodí

2



Turistická sezóna nabízí několik novinek

12–13



Den s hasiči, strážníky a záchranáři

18

Nedostali jste noviny Brněnský Metropolitán do své schránky? Volejte tel.: 224 816 821!

## SLOVO PRIMÁTORA



**ROMAN ONDERKA**  
primátor města Brna (ČSSD)

## Brno má turistům rozhodně co nabídnout

Opravená vila Tugendhat, kamčatská medvídatka či „nový“ pohled do vesmíru. To je jen malá ochutnávka toho, co nabízí letošní turistická sezóna návštěvníkům i obyvatelům města.

Loni se otevřely brány podzemního Labyrintu pod Zelným trhem, letos bude zpřístupněna kostnice u sv. Jakuba. Jsem přesvědčen, že se stane jednou z našich nejvyhledávanějších památek, a to nejen znalci dějin, ale i turisty a Brňany.

Také multifunkční časostroj na náměstí Svobody bude připomínat letošní důležité události po svém. V přípravě jsou speciální série kuliček – černé torstensonovky se stanou vzácným suvenýrem u příležitosti Dne Brna, zelené „hrášky“ budou připomínat 190. výročí narození Gregora Johanna Mendela, který se významně zapsal do dějin genetiky i jihomoravské metropole.

Brno, které má vedle dvou hradů i dvě radnice, má nejen pro turisty další důležitou zprávu. Oblíbený symbol města, brněnský drak, se dočasně přestěhoval do nedalekého Dietrichsteinského paláce, neboť Stará radnice prochází rekonstrukcí.

Brněnská přehrada, nazývaná též brněnské moře, se několik sezón může opět pochlubit čistou vodou, vhodnou ke koupání. Oblíbenou atrakcí je zde již více než 65 let lodní doprava, která zajišťuje dopravní obslužnost na turisticky zajímavé trase z Bystřice přes Sokolské koupaliště a Zouvalku na hrad Veveří. Letos se navíc lodní flotila rozrostla o nové lodě Stuttgart a Dallas.

Turistická sezóna začíná v dubnu a Brno svůj nabídkový katalog rozšířilo o několik lákavých stránek. Stačí jen zalistovat a vybrat si dle chuti.

### OTÁZKA PRO PRIMÁTORA

**Mohla bych se zeptat, jakým způsobem se dá bojovat proti nečinnosti justice ohledně šikany na základních školách? A se špatným přístupem policie v Brně v této závažné problematice?**

*Silvie Pitašová*

Každá základní škola jednou ročně zpracovává minimální preventivní program, jehož součástí je krizový plán. Ten má minimalizovat škody, pokud k šikanování dojde. Pokud rodiče upozorní školu na šikanování svého dítěte, je za vyšetření záležitosti odpovědný ředitel. Policie je v případě podání oznámení povinná případ šetřit, i když je často vzhledem k věku agresora věc odložena. To však neznamená, že se dál nic neděje – viník může být potrestán výchovně v rámci kompetencí školy, pracují s ním školní poradci, specializované instituce pak spolupracují zejména s rodiči, kteří za své děti nesou právní odpovědnost. Městská policie Brno i Policie ČR se také podílejí na preventivních programech, nyní např. probíhá projekt Bezpečně na internetu, zaměřený na kyberšikanu. Víte-li o konkrétním případě „špatného“ přístupu policie v Brně, můžete se obrátit na kontrolní složky příslušné policie, aby postup a závěry šetření přezkoumaly.

**Další dotazy na primátora pište na adresu [tis@brno.cz](mailto:tis@brno.cz) a nezapomeňte připojit své jméno.**

# Velikonoční nálada „pomladí“ náměstí, muzeum i zoo

**J**arní probouzení je v našich zeměpisných šířkách neodmyslitelně spjata s oslavami Velikonoc. Letos tento pohyblivý svátek připadl na 8. a 9. dubna a pro Brňany i návštěvníky města je při této příležitosti připraveno hned několik zajímavých akcí.

Stále oblíbenějším centrem zábavy a oslav tradičních svátků se stává náměstí Svobody. Zde se v prostoru kolem morového sloupu odehrává už třetí ročník Velikonočních slavností, které pořádá radnice městské části Brno-střed.

Na náměstí vyrostlo na čtyřicet prodejních stánků, v nichž až do 6. dubna řemeslníci a prodejci z celé republiky nabízejí tradiční výrobky i občerstvení. Prodává se denně od 10 do 19 hodin – v případě zájmu návštěvníků i déle.

Tvořivou atmosféru vnášejí na náměstí velikonoční dílna, v níž se zájemci bez rozdílu věku mohou naučit, jak se zdobí kraslice, plete pomlázka, s níž se bude dobře „pomlázovat“, či vyrábí velikonoční dekorace. A k tomu všemu hrají, zpívají a tančí folklorní sou-



■ Velikonoční slavnosti na náměstí Svobody – to je řemeslné zboží, výtvarné dílny i hudba nejen od cimbalu. Foto: archiv ÚMČ Brno-střed

bory a cimbalové muziky. Nejen děti každý den v 17.30 hodin potěší pravidelné velikonoční pohádky, prostor dostane i benefiční akce. Podrobnější informace jsou k dispozici na stránkách [www.velikonocnislavnosti.cz](http://www.velikonocnislavnosti.cz).

Také Moravské zemské muzeum připravilo od 2. do 13. dubna v Dětském muzeu v Paláci šlechticů v Kobližné ulici šedesátminutový výukový program Velikonoc v muzeu spojený s dílnou. Je určen mateřským a základním školám a zájmovým skupinám a je nutné si jej telefonicky objednat na číslech 533 435 274 nebo 371.

Za další akcí je třeba vyrazit poněkud dále. Kam, to prozrazuje její název – Jarní otvírání aneb Velikonoc v zoo. Tradiční otvírání Zoo Brno po zimě bude od 7. do 9. dubna zpestřeno jízdou na ponících, komentovaným krměním u vybraných expozic, soutěžní stezkou o ceny a velikonočním jarmarkem v areálu Dětské zoo, opět doplněným o možnost vlastnoruční výroby velikonoční dekorace. Jarní kolorit dotvoří malá kuřátka a další mláďata.

*Markéta Žáková*

## Lodní flotilu posílí dva nováčci. Už poslední

Brněnské přehradě se zvolna vrací původní sláva. Na někdejší nejoblíbenější rekreační oblast Brňanů se pozapomnělo hlavně kvůli sinicím ve vodě. Nyní se již nějakou tu sezónou dá v nádrži koupat a lidé se sem začínají vracet.

Svědčí o tom mimo jiné vyšší zájem o plavbu na lodích, které brázdí hladinu nádrže od dubna do října. Loni se na nich za tuto dobu svezlo 220 tisíc cestujících, což je přibližně o 40 tisíc víc než v roce 2010.

Dopravní podnik města Brna, který lodní dopravu na přehradě zajišťuje, flotilu postupně obnovuje. Loňská sezóna byla např. poslední pro dvojpalubovou loď Veveří, která sloužila padesát let, vyřazen byl i Dallas, o jehož osudu se prozatím jedná. Pokud by byla jeho oprava příliš nákladná, mohl by sloužit na břehu přehrady jako muzeum lodní dopravy. Ze starých lodí zůstane zachována jen historická jednopalubová loď Brno.

Do služby v posledních letech „nastoupily“ lodě zbrusu nové – Lipsko bylo spuštěno na vodu před dvěma lety, Vídeň a Utrecht byly pokřtěny loni v květnu a letos k nim přibudou poslední dva přírůstky – Dallas a Stuttgart. „Lodě opět ponosou jména našich partnerských měst,“ uvedla Martina Semanová z Odboru zahraničních vztahů Magistrátu města Brna.

Křest lodi Dallas (prozatím vyřazená loď stejného názvu bude zřejmě přejmenována) a slavnostní zahájení letošní plavební sezóny se uskuteční 14. dubna v 11 hodin v areálu lodní dopravy u přístaviště Brněnské přehrady, Stuttgart bude na hladinu spuštěn hned následující týden, 21. dubna také v 11 hodin. Křtů by se měly zúčastnit i delegace z obou partnerských měst.

Co se města Stuttgartu týče, nebude slavnostní uvedení stejnojmenné lodi do provozu zdaleka poslední společnou akcí – v květnu by se mimo jiné měly městské



■ Po přehradě už symbolicky plují tři partnerská města. Snímek zachycuje loňský křest lodi Vídeň. Foto: M. Schmerková

části Feuerbach a Lišeň navzájem prezentovat ve druhém městě a v červnu se

brněnští atleti zúčastní 18. ročníku Běhu Stuttgartem. *Zuzana Gregorová*

### JAK TO VIDÍ RADNÍ A ZASTUPITELÉ



**LIBOR ŠTÁŠTKA**  
starosta  
městské části  
Brno-střed  
(ODS)

#### Spolupráce s neziskovým sektorem je přínosem pro všechny

**J**sem rád, že se v Brně stále více daří odstraňovat bariéry mezi veřejnou správou a neziskovým sektorem či nezávislou uměleckou scénou. V městské části Brno-střed jsme tuto spolupráci zahájili už v roce 2009, a to na mnoha úrovních.

Příkladem, který se týká oblastí kulturní, volnočasové i sociální, je bezplatná propagace neziskových aktivit. Těm je vyhrazen dostatečný prostor ve zpravodaji městské části i na jejích webových stránkách, které v současnosti nabízejí kulturní a volnočasový portál a ještě letos by měly být rozšířeny i o samostatně zpracované údaje o službách ze sociální oblasti.

S neziskovkami a nezávislou kulturou také dlouhodobě a pravidelně spolupracujeme při pořádání akcí pro veřejnost, ať už jde o kratší aktivity pro rodiny s dětmi a pro seniory, nebo o vícedenní festivaly

na centrálních brněnských náměstích či v parcích. Tyto organizace se spolu s naším kulturním a vzdělávacím střediskem podílejí na tvorbě doprovodných programů.

Všechny, kteří projeví zájem, jsme také zapojili do dlouhodobých projektů – ať už je to Bezpečná, která zahrnuje veškeré naše počínání na poli prevence kriminality, nebo třeba Music Point, což je prostor pro prezentaci začínajících či méně známých hudebních skupin. A možná už letos bychom se pokusili dát podobný prostor i divadlu.

A ještě jedna věc se nám velmi osvědčila – otevřeli jsme naše kulturní, volnočasová a sportovní zařízení co nejširšímu okruhu zájemců. Různé umělecké soubory, sportovní oddíly či občanská sdružení je mohou využívat někdy zcela bezplatně nebo za režijní ceny, což je pro ně velká pomoc. Výsledky zmiňované spolupráce významně pomáhají neziskovému sektoru, obohacují nás novými zkušenostmi i pohledem na některá témata a problémy a především přináší pestřejší nabídku služeb občanům. Vzhledem k tomu, že je naše městská část přirozeným centrem Brna, věřím, že toho využívají i lidé z jiných částí města. A věřím, že to, co se nám podařilo zavést a vyzkoušet, můžeme bez jakýchkoli problémů postupně realizovat i na úrovni města Brna.



**KAREL DOLEŽAL**  
člen Zastupitelstva  
města Brna (ČSSD)  
ředitel Úrazové  
nemocnice  
v Brně

#### Úrazová nemocnice je stále plně funkční

**Ú**razová nemocnice v Brně slouží občanům téměř 80 let a sloužit bude i nadále. Prošla nelehkým obdobím, kdy převládaly snahy ji zrušit, ale díky podpoře veřejnosti i zodpovědných politiků se situace postupně stabilizuje.

Nemocnice s téměř 200 lůžky každoročně ošetří tisíce nemocných a poraněných a desetitisíce pacientů každý rok projdou jejím ambulantním traktem. Kolektiv zaměstnanců stále zůstává na nejvyšší úrovni – Úrazovka zaměstnává největší množství plně atestovaných traumatologů v Brně a okolí a probíhá zde i výuka v oborech chirurgie a traumatologie.

Na nejvyšší úrovni rozvíjí také metody artroskopie či kompletní operační spektrum v traumatologii a oblasti operací páteře. Stále je schopna ošetřit všechny typy poranění včetně polytraumat. Nově bylo akreditováno také ortopedické oddělení, kde se pracuje s nej-

modernějšími náhradami kloubů. Nedílnou součástí nemocnice je i oddělení chirurgické včetně urologického a endoskopického centra. A tým erudovaných odborníků bezpečně zvládne celé spektrum operačních výkonů včetně laparoskopii.

Počítačová tomografie a rentgen jsou na Ponávce také plně využity a vyšetřují pacienti z Brna a širokého okolí. A navíc, denně od 17 hodin je zde zajišťována lékařská služba první pomoci pro dospělé a stomatologická pohotovost.

Je jen otázkou politických jednání a dohod, jak budou rozděleny jednotlivé části Brna a okolí, aby se smysluplně využila kapacita jednotlivých zařízení a odlehčilo se fakultní nemocnicím, které zehrají na svoji přetíženost.

Ve snaze zefektivnit provoz obou městských nemocnic – Úrazovky a Nemocnice Milosrdných bratří – se hovoří o sloučení jejich částí. Konkrétně se jedná o převedení odpoledního a nočního provozu do Úrazovky, která bude ve spolupráci s lékaři od Milosrdných zajišťovat jak ambulantní, tak operační provoz. Cílem je nabídnout 24hodinovou službu na nejvyšší úrovni lidem s úrazem nebo např. náhlou příhodou břišní.

Týmy Úrazové nemocnice jsou plně funkční a připravené pomáhat občanům. Je i na politicích, jak budou využity.

Přijďte se podívat na zrekonstruované moderní zařízení vyrábějící energii z odpadu.

Ukážeme Vám novou dotřídňovací linku na tříděný odpad.

Předvedeme Vám vozidla na svoz odpadu.



Společnost SAKO Brno, a.s. pořádá při příležitosti oslav Dne Země

**DEN OTEVŘENÝCH DVEŘÍ**  
do provozovny v Brně Líšni na Jedovnické 2

**v neděli 15. dubna 2012**

Prohlídky provozu probíhají po skupinách v **9, 10, 11, 13, 14 a 15 hodin.**

Pro zajištění bezpečnosti je počet návštěvníků ve skupině omezený.

**Nutná rezervace místa na prohlídce provozu na:**  
tel.: 548 138 214, email: dod@sako.cz

**PROGRAM:**

- Film o rekonstrukci zařízení na energetické využívání odpadu
- Prohlídka provozu
- Ukázka vozové techniky
- Soutěže pro děti

**Více informací na [www.sako.cz](http://www.sako.cz)**

Spojení MHD: zastávka Bělohorská tramvaje č. 8, autobusů č. 55, 75.

Omezený prostor pro parkování vozidel návštěvníků.

Změna programu vyhrazena.



**HISTORICKÉ  
CUKRÁRNY**

Výstava o brněnských cukrárnách  
14. 4. - 20. 6. 2012, st. - ne. 10 - 16 h.  
Letohrádek Mítrovských v Brně  
[www.letohradekbrno.cz](http://www.letohradekbrno.cz)

Nově otevřená

**LÉKÁRNA BĚHOUNSKÁ,**

Běhounská 8, Brno (50 m od náměstí Svobody)

- lékárna s nízkými cenami a doplatky

Vás zve dne 26. 4. 2012 od 10.00 do 16.00 h

**ZDARMA**

- ✓ VYŠETŘOVÁNÍ ZNAMÉNEK KOŽNÍ LÉKAŘKOU
- ✓ DIAGNOSTIKA PLETI PŘÍSTROJEM:  
26. 4. a 27. 4. od 10.00-16.00 h
- ✓ ODBORNÁ KOSMETICKÁ PORADKYNĚ
- ✓ SLEVA NA OPALOVACÍ PŘÍPRAVKY

## Jak na nájemné

### Kdy končí možnost jednostranně zvýšit nájemné z bytu?

Tato možnost podle zákona č. 107/2006 Sb. skončila na většině území republiky k 31. 12. 2010. V Praze, ve všech krajských městech mimo Ostravu a Ústí nad Labem a ve všech městech Středočeského kraje s více než 10.000 obyvateli byl poslední deregulační krok rozložen do dvou let. Nájemné tedy bude možné jednostranně zvyšovat do konce roku 2012.

### Musí pronajímatel jednostranně zvyšovat nájemné z bytu?

Ne, nemusí. Zákon č. 107/2006 Sb. neukládá v žádném případě pronajímatelům povinnost nájemné zvyšovat. Jedná se pouze o zákonnou možnost, kterou pronajímatel bytu může a nemusí v časo-

vě omezeném období platnosti zákona č. 107/2006 Sb. využít

### Musí pronajímatel zvýšit nájemné z bytu o maximální hodnoty?

Ne, nemusí. Je na jeho posouzení, zda využije maximální hranice, nebo jednostranně zvýší na nižší úroveň. Vždy musí dodržet formální náležitosti oznámení o zvýšení nájemného a zdůvodnění stanovené výše nájemného.

### Může pronajímatel, který pronajímá více bytů, stanovit nájemné v Kč/m<sup>2</sup> v rámci jednostranného zvyšování nájemného v různé výši pro jednotlivé byty?

Ano, je to možné, a to i v rámci jednoho domu s byty, například s přihlédnutím k dispozi-

ci bytu v domě (výhled do zahrady, do rušné ulice apod.). Nesmí však dojít k překročení maximálního přírůstku nebo cílového nájemného, tak jak je stanovené ve Sdělení MMR č. 180/2009 Sb. Prakticky může postupovat i tak, že v některých bytech nemusí jednostranně nájemné zvýšit vůbec.

### Může pronajímatel uplatnit jednostranné zvýšení nájemného z bytu až v roce následujícím po skončení možnosti jednostranně zvýšit nájemné dané zákonem?

Rozhodně ne. Možnost jednostranného zvýšení nájemného v čase je striktně vymezena zákonem. Pokud možnost jednostranného zvýšení skončila v roce 2010, může být nájemné jednostranně

zvýšeno pouze v tomto roce. Tento výklad se bude následně týkat i obcí, kde možnost jednostranného zvýšení nájemného skončí v roce 2012. Jakákoliv další úprava nájemného pro následující období je již smluvní, a to na základě dohody nájemce a pronajímatele.

### Je pravda, že s ukončením deregulace končí staré nájemní smlouvy a je potřeba uzavřít smlouvy jiné, jinak nájem končí?

Ne. Nájem trvá za stávajících podmínek, pokud se pronajímatel a nájemce nedohodnou jinak. Pronajímatel může nadále nájem vypovědět pouze z důvodů stanovených v zákoně.

### Co musí obsahovat nájemní smlouva?

Podstatné náležitosti nájemní smlouvy jsou upraveny v ustanovení § 686 občanského zákoníku. Nájemní smlouva musí obsahovat označení bytu (adresa, podlaží, ve kterém je byt umístěn, číslo bytu, dispozice bytu – výčet místností a jejich půdorysných rozměrů, zařízení a vybavení bytu atd.), jeho příslušenství a rozsah jejich užívání.

### Lze měnit nájemní smlouvu v průběhu užívacího vztahu?

Ano, dohodou lze změnit nájemní smlouvu (dohoda stran – § 516 občanského zákoníku). Pronajímatel a nájemce mohou změnit nájemní smlouvu tak, že dojde ke změně konkrétního závazku nebo nahradit stávající závazek závazkem novým. Je samozřejmé, že každá změna nájemní smlouvy musí být provedena písemně, a to ve formě dodatku ke stávající nájemní smlouvě.



MINISTERSTVO  
PRO MÍSTNÍ  
ROZVOJ ČR

## Cohiba Club Conti

**Zveme vás k příjemnému posezení v centru Brna se zákuskiem ke kávě zdarma**

- každý den kromě neděle, 16<sup>00</sup>-02<sup>00</sup> hod.
- vchod před hotelem Continental
- parkování v podzemních garážích

[www.cohibaclub.cz](http://www.cohibaclub.cz)  
<http://www.facebook.com/Cohiba.Club.Conti>  
 Kounicova 6, tel.: 541 519 111, e-mail: info@cohibaclub.cz

## Máš problém? Mládež z Lískovce se dočká pomoci

Děti a mládež ze sídliště Nový Lískovec mohou od února využít služeb nové pobočky nízkoprahového klubu Likusák, kterou ve spolupráci s městskou částí otevřela nezisková organizace Ratolest Brno.

Momentálně funguje terénní forma služby, kdy sociální pracovníce oslovují klienty přímo na ulici a pracují s nimi v jejich přirozeném prostředí. Služba se zaměřuje na rizikové děti a mládež ve věku od 12 do 20 let, které se pohybují na sídlišťích Nový Lískovec a Kamenný Vrch nebo v jejich okolí. V průběhu letošního roku plánuje radnice začít s rekonstrukcí prostor pro nízkoprahový klub v objektu hotelu na ulici Kamínky.

„Chceme se zaměřit na problémové děti a mládež, které nemají zájem o organizované aktivity ani kroužky a většinu svého volného času tráví na ulici. Předpokládáme, že nová služba bude schopna během roku pracovat s přibližně 150 klienty,“ uvedla ředitelka Ratolesti Brno Lucie Kudrnová-Vosečková.

Nová pobočka nízkoprahového klubu vznikla na zakázku městské části Brno-Nový Lískovec, která iniciovala také terénní průzkum dané lokality. Jeho součástí byly i rozhovory s odborníky, výchovnými poradci, kurátory a policií, kteří mají tuto problematiku na starosti.

Nízkoprahový klub Likusák funguje již devátým rokem, jeho hlavní pobočka sídlí v Kotlanově ulici v Líšni, kde je v provozu jak klubová, tak i terénní část. Jde o službu sociální prevence pro děti a mladé lidi, kteří jsou ohroženi nebo zasaženi nežádoucími jevy. Nejčastěji se jedná o zneužívání drog, výtržnictví, vandalismus nebo rizikové sexuální chování, pracovníci však mladým lidem pomáhají řešit také problémy ve škole, v rodině nebo s vrstevníky a nabízí jim smysluplné využití volného času. Služba je realizována celoročně a bezplatně. (zug)

## Brno nabízí vouchery firmám z celého světa

Až do 2. května mají firmy opět možnost požádat o brněnský inovační voucher v hodnotě až 100 tisíc korun. Pro spolupráci inovativních firem se zdejším výzkumníky město Brno v letošním roce vyčlenilo 4 miliony korun. Poprvé mohou žádat podniky ze všech koutů zeměkoule.

Letos Jihomoravské inovační centrum vyhlásilo v pořadí již čtvrtou výzvu k podávání žádostí o inovační vouchery. Náklady projektu hradí ze svého rozpočtu město Brno. O dotaci se mohou hlásit firmy bez omezení velikosti a letos poprvé nejen z tuzemska či Evropy, ale z celého světa. Brněnské výzkumné instituce tak budou moci nalákat na své know-how i firmy ze Švýcarska, Spojených států nebo třeba Nového Zélandu.

Inovační vouchery se staly již neodmyslitelnou součástí podpory podnikání a přenášení výsledků výzkumu do praxe. Firmám přináší pomoc především při inovacích výrobků, výrobních procesů či služeb a cenné kontakty na schopné vědce. Odbourávají bariéry mezi firmami a vědecko-výzkumnými institucemi a dávají šanci i projektům, které by bez finanční dotace nevznikly. „Dalším z cílů inovačních voucherů je propagovat brněnskou vědu a výzkum, potažmo region jako celek. Brno se i díky tomuto projektu ukazuje jako výhodné místo pro inovační podnikání. A technologické inkubátory s příspěvním voucherem přitahují firmy nejen z České republiky,“ komentuje přínosy primátor Roman Onderka.

Jako první projekt svého druhu v České republice představilo Jihomoravské inovační centrum inovační vouchery v roce 2009. V uplynulých třech výzvách bylo dohromady rozdáno 145 voucherů v celkové hodnotě více než 20 milionů korun. Letošní výzva potvrzuje do 2. května, kdy se sběr žádostí uzavře. Losování držitelů voucherů se uskuteční 17. května na Nové radnici.

Případové studie o realizovaných projektech a informace, jak o voucher požádat, najdete na [www.inovativnouchery.cz](http://www.inovativnouchery.cz).

Dita Havlíčková

## Také Země má svůj svátek v kalendáři

**D**en Země je svátek věnovaný planetě Zemi, který každoročně připadá na 22. dubna. V moderním pojetí se jedná převážně o ekologicky motivovaný svátek, upozorňující na dopady ničení životního prostředí.

V úzké návaznosti na světově uznávaný svátek Den Země město Brno spolupřipadá a významně se podílí na propagaci akcí v rámci tzv. Brněnských dnů pro Zemi.

V deseti dnech, tedy od 13. do 22. dubna, se pod záštitou náměstka primátora Ladislava Macka uskuteční desítky akcí pro veřejnost s tematikou ochrany přírody a životního prostředí a propagace zdravého a ekologicky šetrného životního stylu. Na pořádání vycházek, soutěží, prohlídek či workshopů se podílí například sdružení Rezekvítek, Hnutí Brontosaurus, Nadace Veronica, školské zařízení pro environmentální vzdělávání Lípka, Dům dětí a mládeže Junior, Dopravní podnik města Brna, SAKO Brno a další.



Letošní cyklojízda ke Dni Země startuje na Moravském náměstí 19. dubna v 17 hodin. Foto: Z. Kolařík

Po celou dobu Brněnských dnů pro Zemi bude například v Knihovně Jiřího Mahena v Kobližné k vidění výstava Dobrovolně pro přírodu, která návštěvníky provede dobrovolnickými

aktivitami Hnutí Brontosaurus. Na 14. dubna je pro příznivce cykloturistiky připravena Hvězdicová jízda do Moravského krasu, na Brněnské přehradě bude současně zahájena již 66.

plavební sezóna a pokřtěna nová loď Dallas. A o týden později vypluje další nová loď Stuttgart.

Brněnská spalovna nabídne 15. dubna den otevřených dveří – prohlídka zrekonstruovaného moderního zařízení, vyrábějícího energii z odpadu, se uskuteční vždy v celou hodinu a určitě se vyplatí si místo ve skupině rezervovat. A na 21. dubna jsou připraveny oslavy Dne Země také v Zoo Brno či tradiční jízda na kolečkových bruslích v ulicích, které za běžných okolností využívají auta. Nabídka akcí je zkrátka bohatá a dle zájmu si vybere každý.

Soňa Haluzová

Celou programovou nabídku najdete na adrese [www.brno.cz](http://www.brno.cz) (rubrika Aktuality a oznámení – Brněnské dny pro Zemi 2012). Programové letáky budou k dispozici také v Informačním centru Magistrátu města Brna na Malinovského nám. 3 a v Turistickém informačním centru Brno v Radnické 2.

## Učitelé ocenění za práci i záchranu života



Tradičně u příležitosti Dne učitelů, který se v České republice slaví 28. března (v tento den se před 420 lety narodil Jan Amos Komenský), byla na slavnostním shromáždění 27. března na Nové radnici udělena ocenění pro brněnské učitele roku 2012. Za jejich práci a nasazení pěti učitelkám a jednomu učiteli poděkovala náměstkyně primátora Jana Bohuňovská.

Hodnotící komise vybírala z 26 zaslaných návrhů a nominací 14. března schválila Rada města Brna. V kategorii Výrazná pedagogická osobnost roku získala ocenění ředitelka MŠ Šrámkova 14 Hana Brezovská, ředitelka ZŠ a MŠ Staňkova 14 Jana Hlaváčková a učitelka ZŠ Úvoz 55 Hana Palová. V kategorii Ocenění za dlouhodobou pedagogickou činnost byla vybrána ředitelka MŠ Neklež 1a Alena Roupková, zástupkyně ředitele ZŠ Antonínská 3 Bohumila Borkovcová a ředitel ZŠ Labská 27 Lubomír Strnad.

Komise také navrhla mimořádně udělit pedagogům ze ZŠ Mutěnická 23 Jiřímu Boudnému a Evě Malanikové čestné uznání za záchranu lidského života. Svým rozhodným přístupem zachránili život žákyni školy, která upadla do bezvědomí. (zug) Foto: Z. Kolařík

## Soutěž pro babičky, jež by mladost mohly rozdávat

Ještě do 30. dubna mají čas dámy, které se chtějí přihlásit do sedmého ročníku soutěže Eurobabička 2012 České a Slovenské republiky. Po tomto datu bude vybráno maximálně 90 soutěžících, které budou v květnu a červnu pozvány na základní castingy do Prahy, Plzně, na zámek Nový hrad Jimlín u Loun, do Hradce Králové, Olomouce, Brna a Bratislavy.

Další místa mohou být ještě doplněna dle regionů s největším počtem přihlášených.

Casting v Brně se uskuteční 1. června od 16 hodin v hotelu Slavia, prezence proběhne 30 minut před začátkem. Úkolem soutěžících bude krátce se představit, interpretovat vtip a předvést volnou disciplínu. Při tom všem je mohou povzbuzovat příbuzní a známí.

Z dvanácti semifinalistek pak v září postoupí osm nejlepších do finále, kde se utkají o titul a korunku královny babiček pro rok 2012.

Tato zábavná, pohodová, ale také přiměřeně náročná soutěž je určena aktivním ženám, které mají smysl pro humor, nedělá jim problém vystupovat před obecním a přísným okem kamery, běžně užívají vymoženosti mo-

derní doby, jako je internet, a celkově se cítí svěží a plně elánu.

Brňany může těšit, že loni porotu nejvíce přesvědčila a titul Missis Eurobabička 2011 České a Slovenské republiky si na finálovém galavečeru v Poděbradech vybojovala Alena Pišková z jihomoravské metropole.

Další informace a přihlašovací formulář lze získat na [www.eurobabicka.cz](http://www.eurobabicka.cz). (mak)

## Brány jazyků se otevrou na počest Komenského

**L**etos v březnu uplynulo 420 let od narození Jana Amose Komenského, významného filozofa, pedagoga, teologa a spisovatele. Tento biskup Jednoty bratrské se narodil na jihovýchodní Moravě (přesné místo není známo), působil jako kazatel a učitel v Přerově, Fulneku a v dalších městech.

Položil základy moderního školství a jeho myšlenky mají nadčasový charakter. Poprvé definoval pojem školní rok, navrhl rozdělení dětí do tříd podle věku a znalostí, stanovil zásady pro učitele i rodiče, jak děti co nejlépe vzdělávat a vychovávat. Vytvořil množství učebnic či spisů, které žákům i kantorům vyučování usnadňovaly. J. A. Komenský umírá v roce 1670 v Amsterdamu.

Knihovna Jiřího Mahena v Brně se nyní rozhodla myšlenky „učitele národů“ přiblížit současné mladé generaci prostřednictvím projektu Brána jazyků otevřená –

Brama języków otwarta, který se uskuteční v Brně ve dnech 2.–4. dubna za účasti partnerů z polských měst Lešna a Poznań.

Zahmovat bude mimo jiné vzdělávací semináře pro žáky základních a středních škol. Na Filozofické a Pedagogické fakultě Masarykovy univerzity se bude konat přednáška Heliodora Muszyńskiego, významného polského odborníka na život a dílo J. A. Komenského. V prostorách knihovny pak bude do konce dubna otevřena výstava reprodukcí z bohatých fondů oddělení starých tisků Knihovny Raczyńskich v Poznani. A studentské divadlo Ležak z Lešna uvede v divadle Barka v Králově Poli představení čerpající z Velké didaktiky.

Knihovna Jiřího Mahena získala na realizaci projektu dotaci Česko-polského fóra působícího v rámci Ministerstva zahraničních věcí ČR. Více informací o programu naleznete na [www.kjm.cz](http://www.kjm.cz).

Lucie Mezníková  
Odbor zahraničních vztahů MMB



Studentské divadlo Ležak z Lešna uvede v Brně představení čerpající z Komenského Velké didaktiky. Foto: archiv divadla Ležak

## Velikonoce – z křesťanského svátku oslava jara



**Svátek Velikonoc je pro věřící oslavou vzkříšení Krista. Velikonoční slavnosti Zmrtvýchvstání Páně každoročně vrcholí liturgický rok křesťanů. Letos Velikonoce připadají na neděli 8. a pondělí 9. dubna. Jejich pojetí se podle místa, prostředí a času různí. Jedno velikonoční téma spojuje však všechny: Vajíčko ti dávám, věrná ti ostávám.**

Původně ryze křesťanský svátek se časem přenesl i mimo církev. Dnes Velikonoce vnímáme nejen jako Zmrtvýchvstání Ježíše Krista, ale také jako vzkříšení přírody k novému životu. K oslavě jara patřilo a patří i vynášení Morany či Smrti, nebo kvetoucích větviček jivy. Na venkově kdy si nesměly chybět velikonoční ohně, zapalování v předvečer Božího hodu. Lidé jim také říkali Jidášův oheň a uhlíky a popel měl ochránit dům před požárem, povodní a dalšími pohromami. Velikonoce jsou také spojeny s velikonoční výzdobou, pletemím pomlázky, malováním vajíček. Učí se velikonoční koledy a pečou nejrůznější dobrotky jako je velikonoční beránek, mazanec, perníčky či jidáše.

V Česku je tradicí hodování a pomlázka. Na Velikonoční pondělí ráno muži a chlapci chodí po domácnostech svých známých a šlehaří ženy a dívky ručně vyrobenou pomlázkou z vrbového proutí, ozdobenou pletenou rukojetí a barevnými stužkami. Muži při hodování pronášejí koledy. Nejznámější velikonoční koledou je tato krátká říkanka: „Hody, hody doprovody, dejte vejce malovaný, nedáte-li malovaný, dejte aspoň bílý, slepička vám sne-se jiný...“ I když může být vyšlehaní bolestivé, není cílem způsobovat příkoří. Pomlázka je spíše symbolem zájmu mužů o ženy. Nenavštívené dívky se mohou dokonce cítit uražené. Vyšpaná žena dává muži barevné vajíčko jako symbol jejich díků a promínutí. Pověst praví, že dívky mají být na Velikonoce vyšlehané, aby zůstaly celý rok zdravé a uchovaly si plodnost. V některých oblastech ženy mohou pomlázku oplátit odpoledne, kdy vylévají na muže a chlapce kbelíky studené vody. V jiném výkladu je pomlázka odvozena od pomlazení, tj. omlazení. Proto muži používají mladé proutě s největším podílem „životní síly“, kterou jakoby předá-

vají vyšlehané osobě. Z téhož důvodu ženy dávají jako odměnu za omlazení vajíčko, prastarý symbol nového života.

### Pesach – předobraz křesťanských Velikonoc

Obsahem židovského svátku je oslava Boha – Zachránce (Spasitele). Židé si připomínají Boží záchranu z egyptského zotročení a slavné vyjití z Egypta. Hospodin vysvobodil Izraelity celou řadou mocných zásahů. Na znamení Boží ochrany každá izraelská rodina obětovala Bohu beránka, který byl bez vady, a jeho krev potřeli rámy dveří svého domu. Izraelité takto byli uchráněni před zkázkou, která kolem nich přešla bez povšimnutí. Odtud pochází židovský název velikonoce: pesach – uchránění, ušetření, přejítí.

### Křesťanské Velikonoce

V křesťanském pojetí vyvedením Izraelitů z egyptského otroctví Boží záchranná iniciativa neskončila. Záchrana Izraelitů se stala předobrazem spásy člověka od všeho zotročení, ponižení, zla a smrti. Všechny starozákonní předobrazy a prorockví o spásě došly svého naplnění v Ježíši Kristu, jehož jméno v hebrejštině znamená: Bůh zachraňuje, Bůh je spása. Ježíš sám zaujímá místo velikonoční oběti a stává se obětovaným beránkem bez vady. On, nevinný, bere na sebe hříchy a jeho důsledky: utrpení, nemoci, bolest a smrt. Dává svou krev na ochranu (pasch) pro všechny. Ve smrti ale nezůstal. Byl vzkříšen. Otevřel tak cestu novou a věčnou, cestu skrze smrt a vzkříšení k definitivnímu exodu – vyjití, pesachu – přejítí z tohoto světa zotročení a smrti do světa Božího.

Zdroj: ceskevelikonoce.cz, velikonoce.vira.cz



## Velikonoce v muzeu

Velikonoční výukový program spojený s výtvarnou dílnou, tematicky zaměřený na Velikonoce jako symbol jara a nejvýznamnější křesťanský svátek.

V Dětském muzeu se dozvíte:

- jak a proč se Velikonoce slaví
- jaké je provázejí lidové zvyky
- něco o tradičních řemeslech
- o pranostikách
- vyrobíte si jarní dekoraci

Hodinový moderovaný program je určený mateřským školám, 1. a 2. stupni základních škol i zájmovým skupinám.

Objednávky na telefonu 533 435 274 nebo 371.

V termínu od 3. do 13. dubna 2012 v Paláci šlechtičen, Koblížná 1, Brno. Cena 30 Kč za osobu. WWW.MZM.CZ



## Rychlý hrnkový velikonoční beránek

- 1 hrnek krystal cukru
- 2 hrnky polohrubé mouky
- 3 vajíčka
- 1 sáček vanilkového cukru
- ½ hrnku oleje
- 1 hrnek mléka
- 1 sáček prášku do pečiva



Vajíčka smícháme s cukrem a utřeme do pěny, přidáme vanilkový cukr, mléko a mícháme. Postupně přidáváme mouku, přisypeme prášek do pečiva a nakonec přilejeme olej. Mícháme těsto tak, aby bylo hladké. Nalejeme do vymazané a strouhankou vysypané formy a dáme do předem na 180 stupňů vyhřáté trouby upéct. Vychladlého beránka polejeme čokoládou nebo posypeme cukrem, nezapomeneme na oči z rozinek a mašli kolem krku. Přejeme vám krásné jarní svátky a dobrou chuť.

## At' je teplo nebo zima, s klobouky DANTES je vždy prima

Nová kolekce společenských klobouků nejen pro svatební maminky, ale i slámáky na volný čas.



Kloboukový klub zve: Brno, Denisovy sady, 6. 5. od 14 do 17 h – Kloboukové vítání jara



**KLOBOUKY DANTES**  
Brno, náměstí Svobody  
pasáž OMEGA  
po-pá 9-19, so 9-14 hodin

## KLOBOUKOVÉ VÍTÁNÍ JARA

V NEDĚLI 6. KVĚTNA 2012 OD 14 HODIN  
V BRNĚ V DENISOVÝCH SADECH (POD PETROVEM)

Koncert skupiny Louis Armstrong revival • Představení sdružení Mamma HELP • Přehlídka Kloboukového klubu Dantes

UKONČENÍ AKCE V 17 HODIN

Získáte zde informace o prevenci onkologických onemocnění a můžete podpořit sdružení Mamma HELP zakoupením drobných výrobků z arte dílen. AKCE SE NEKONÁ V DEŠTI.



# kokoSHOW

**Přijďte se do 15. dubna podívat** na velikonoční vesnici plnou slepiček, kohoutků a kuřátek, která vyrostla v pasáži Galerie Vaňkovka. Velikonoční výzdobu nám pomáhaly vytvořit také děti z vybraných brněnských školek svými vlastnoručně malovanými vajíčky. Součástí Velikonoc je i dětský koutek s výtvarnou dílnou otevřen pro všechny děti denně od 10-18 hodin zdarma.

**O Velikonocích můžete v Galerii Vaňkovka také přispět na dobrou věc.** Zakoupením velikonočních ozdob přispějete Domovu pro seniory Folyňova v Brně na koupi pojezdného polohovacího křesla. K těmto účelům bude určena také dražba vajíček podepsaných například týmem Komety Brno nebo herci Městského divadla Brno, která proběhne **5. dubna od 16 hodin.**

**GALERIE VAŇKOVKA**  
BRNO

www.galerie-vankovka.cz

## KRÁTCE

■ **Velká dostavba kanalizace.**

Město Brno zahajuje jednu z největších investičních akcí za poslední roky. Jedná se o dostavbu městské kanalizace v městských částech Tuřany, Žebětín, Ivanovice a Bohunice. Rekonstrukce se však dotkne také městské části Brno-jih, Řečkovice atd. Dokončená kanalizace výrazně zlepší životní prostředí zejména co se týče vodních toků a dále zamezí znečištění podzemních vod. Celková cena bude 2,031 miliardy Kč a termín dokončení únor 2014. Město počítá na tuto akci s čerpáním dotací z Evropského fondu pro regionální rozvoj a Fondu soudržnosti – Operačního programu Životní prostředí až do výše cca 44 %.

■ **Poplatek za jesle se mění.**

Město Brno s platností od 1. dubna upravuje měsíční poplatky v jeslích, jejichž provozovatelem je příspěvková organizace města Centrum dětských odborných zdravotnických služeb Brno. Jedná se o tři zařízení s celkovou kapacitou 110 míst. Dosud se za využívání jeslí platilo 6000 Kč měsíčně na jedno dítě, nyní je cena diferencována podle příjmu rodičů. Nejmenší zaplatí rodina nebo osamělý rodič s celkovým příjmem rovným nebo nižším než 1,5násobek životního minima, a to 1000 Kč. Další stupně jsou 2000 a 3500 Kč, 6000 Kč bude platit rodina nebo osamělý rodič s celkovým příjmem rovným nebo vyšším než trojnásobek životního minima. Při běžném pobytu dítěte 5 dní v týdnu po dobu 8 hodin denně činí cena za hodinu (při maximálním poplatku 6000 Kč) 37,50 Kč za plnohodnotnou péči včetně celodenní stravy. Touto výší poplatku město Brno podporuje soulad rodinného a pracovního života. Péči v jeslích město nechápe jako sociální službu (což také podle zákona není), ale jako nástroj podpory zaměstnanosti.

■ **Opravy dalších ulic.**

Město Brno zahajuje další opravy ulic v centrální části historického jádra. Jedná se o rekonstrukci ulic Orlí, Mělnické a Novobranské s celkovou investicí z rozpočtu města ve výši 31,5 milionu Kč (z toho kanalizace a vodovod 13,5 milionu Kč). Smlouvu o dílo schválila Rada města Brna 21. března s termínem dokončení za cca šest měsíců. Rekonstrukce ulic v centru města začaly před 11 lety, mezi poslední realizace patří opravy Josefské, prostoru u obchodního domu Centrum, Moravského náměstí včetně Běhounské a rekonstrukce Joštovy ulice.

■ **Připravuje se atlas přístupnosti centra.**

Pro osoby s omezenou schopností pohybu připravuje město Brno atlas přístupnosti centra. Bude obsahovat kompletní informace o přístupnosti kulturních objektů, památek, veřejných institucí či zastávek MHD a informovat bude také o bezbariérových WC, Family Pointech, lékárnách, restauracích, bankomatech, nákupních centrech apod. ve středu města. Bude obsahovat i vybrané informace o přístupnosti kulturních zařízení a památek mimo centrum, které jsou turisticky či jinak zajímavé. Příprava atlasu probíhá od roku 2011, letos se předpokládá dokončení mapování objektů, úprava a tisk atlasu. Publikace bude česko-anglická, a bude tedy určena nejen pro turisty, ale i pro cizince a jejich rodiny žijící na území Jihomoravského kraje a města Brna. Atlas zájemci získají v infocentrech, proročinných institucích, organizacích spolupracujících se zdravotně postiženými atd.

## Na veletrhu MIPIM o sobě Brno dalo vědět



**MARIE ZEZULKOVÁ**  
Kancelář strategie  
města MMB  
zezulkova.marie@brno.cz

**V festivalovém paláci ve francouzském Cannes proběhl od 6. do 9. března 23. ročník veletrhu MIPIM, největší evropské přehlídky nemovitostí a investičních příležitostí, která se řadí k nejvýznamnějším globálním evropským fórum v oboru.**

Mezi 1800 vystavovateli se představilo také zhruba sedmdesát společností z České republiky včetně významných nadnárodních investorů a developerů úspěšně působících v tuzemsku.

Pro město a regiony zůstává MIPIM důležitou prezentační příležitostí, kde se mohou pochlubit realizovanými projekty velkého rozsahu, představit své vize a v podmínkách stále větší konkurenčního boje mezi metropolemi a celými regiony přilákat investory, jichž přijelo do Cannes 4200. Veletrhu se tradičně účastní všechny významné evropské metropole od Londýna přes Paříž a Berlín až po Moskvu. Vedle Brna, které svou prezentaci opět připravilo ve spolupráci se společností působícími na jeho území, zde měla své expozice také města Praha



■ **Brno patří ve schopnosti přilákat investory mezi jedno z pěti nejlepších měst ve východní Evropě. Foto: M. Zezulková**

a Ostrava, na vlastních stáncích se prezentovaly i některé kraje.

Při příležitosti veletrhu převzali zástupci Brna ocenění „City of the Future“ (Město budoucnosti) 2012/2013, jež vyplývá z hodnocení časopisu pro obchod a investice fDi vydávaného skupinou Financial Times. Brno patří v konkurenci mnoha evropských metropolí celkové 7. místo mezi městy východní Evropy (porazilo tak např. Budapešť či Bratislavu). Ve schopnosti přilákat investory je Brno mezi městy východní Evropy na 5. místě, za ním skončila např. Varšava nebo Moskva. Tímto umístěním potvrdilo svůj potenciál, který má především ve znalostní ekonomice a perspektivních oborech s vyšší přidanou hodnotou, jimiž jsou např. biomedicína či informační technologie.

■ **Projekty, které nelze přehlédnout**

Tomu odpovídají i projekty, na které se Brno nyní i v budoucnosti chce zaměřit, včetně vybudování potřebné infrastruktury. O nich mluvili představitelé města při panelové diskusi Česká republika – dynamická země střední Evropy, která se uskutčnila v rámci oficiálního doprovodného

programu veletrhu a jeho sekce Regional Focus. Reč byla mimo jiné o brněnském Mezinárodním centru klinického výzkumu (ICRC), Středoevropském technologickém institutu (CEITEC), Centru nových technologií pro strojírenství (NETME) či Univerzitním kampusu Masarykovy univerzity v Bohunicích.

„Na letošním MIPIMu jsme si ověřili, že byt je na trhu evropských metropolí velká konkurence, Brno má rozhodně co nabídnout. Svou atraktivitu pro investory stavíme na několika pilířích. Patří k nim především vynikající poloha města v rámci středoevropského regionu, snadná dopravní dostupnost a dále koncentrace vědecko-výzkumných institucí, vysokých škol a podnikatelských subjektů stávících svou činností na aplikovaných vědách. Díky této kombinaci má Brno ambice stát se středoevropským centrem perspektivních oborů s vyšší přidanou hodnotou,“ uvedl 1. náměstek primátora města Brna Robert Kotzian.

Na veletrhu se diskutovalo také o dlouhodobě udržitelném rozvoji a jeho naplňování při tvorbě urbanistických strategií a městské infrastruktury, pozornost byla věnována sektoru průmyslových a logistických nemovitostí, rozvoji měst a regionů v souvislosti s velkými sportovními akcemi světového významu, turistickému průmyslu či rezidenčnímu realitnímu trhu (v souvislosti s projekty zaměřenými na seniorské bydlení).

Další ročník veletrhu MIPIM se v Cannes uskuteční od 12. do 15. března 2013.

## Lesy v okolí města zpříjemní lidem volný čas



**VLADIMÍR VOTAVA**  
Odbor vodního a lesního  
hospodářství  
a zemědělství MMB  
votava.vladimir@brno.cz

**Město Brno zadalo loni na jaře zpracování několika rozvojových dokumentů pro vznik, případné obnovení a zefektivnění spolupráce s některými hlavními aktéry v klíčových oblastech svého rozvoje.**

Projekt nazvaný Rozvojové dokumenty Strategie pro Brno je financován z prostředků Evropského sociálního fondu prostřednictvím Operačního programu Lidské zdroje a zaměstnanost a z obecního rozpočtu. Jednou jeho částí je i Koncepte rekreačního využití příměstských lesů města Brna.

Cílem projektu bylo vytvořit koncepční definici brněnských příměstských rekreačních lesů včetně návrhu

na popularizaci jejich významu, na vytvoření veřejných rekreačních zařízení a úpravu příslušných lokalit, které budou sloužit Brňanům k příjemnějšímu trávení volného času v přírodě, ale i k usměrnění návštěvníků lesa, jejich výchově a informovanosti.

Ze Brno takovou koncepci potřebuje, vyplývá z požadavků a nedostatků identifikovaných v anketě na téma využití příměstských lesů z roku 2009, z připomínek a podnětů vlastníků lesů a z požadavků dotčených orgánů veřejné správy.

■ **Chystá se web s aktualitami a mapami**

Pro vyhotovení koncepce byla ve výběrovém řízení vybrána společnost LHPProjekt, která během léta a podzim 2011 ve spolupráci se zástupci města a partnery projekt zpracovala. Klíčovými partnery, kteří se každý měsíc nad projektem scházeli a se zástupci města a zpracovatelem ho konzultovali, byly Lesy ČR, Mendelova univerzita v Brně, Školní lesní podnik Masarykův les Křtiny, Lesy města Brna, Správa lesů

Belcredi v Brně-Lišni a Ústav pro hospodářskou úpravu lesů Brandýs nad Labem, pobočka Brno.

V analytické části koncepce zpracovatel vymezil lesní porosty plnící úlohu příměstských lesů bez ohledu na správní hranici města a provedl analýzu jejich rekreačního potenciálu. Analýza vyhodnotila síť vycházkových cest a turistických tras, cyklostezek a tras pro jízdu na koních, návaznost veřejné dopravy na vstup do příměstského lesa a možnosti parkování v jejich blízkosti. Zohlednila limity území, jako jsou chráněná území, přírodní parky, výkon práva myslivosti, různá ochranná pásma, dobývací prostory a další.

V návrhové části koncepce jsou stanoveny zásady, z nichž nejdůležitější jsou zejména trvalá spolupráce klíčových partnerů se zástupci města Brna a edukační a propagační činnost. Sem patří především osvěta, vzdělávání a mimo jiné i tvorba webové aplikace na téma příměstské lesy.

Zástupci Magistrátu města Brna se na společné březnové schůzce s klíčovými

partnery dohodli, že mezi hlavní priority realizace koncepce bude vytvoření městského informačního webu včleněného do stránek www.brno.cz, který bude obsahovat informace o příměstských lesích, důležitých událostech, aktualitách atd. včetně podrobných map. Stránka by měla umožnit také interaktivní komunikaci s uživateli, kteří budou moci zasílat své náměty a připomínky.

Dalšími náměty k řešení, které vyplývají z požadavků veřejnosti, vlastníků lesů a orgánů místních samospráv, jsou zejména cyklostezka Lesná – Soběšice – Útěchov – Vranov, značení některých cest pro pěší, cyklisty a jezdců na koních včetně informačních tabulí, záchytná parkoviště a odstavné plochy pro motorová vozidla ve vytipovaných lokalitách, prodloužení cesty na levém břehu Brněnské přehrady mezi lodní zastávkou Cyklistická a lávkou pod hradem Veverí, údržba a dovybavení rekreačních ploch v Mariánském údolí v Lišni a problematika chatových osad na Brněnské přehradě.



## Unikátní Holásecká jezera čeká revitalizace



**EVA BLAHOŇOVSKÁ**  
Odbor životního  
prostředí MMB  
blahonovska.eva@brno.cz

**V jihovýchodní části Brna, v městské části Tuřany, se nachází unikátní chráněné území – přírodní památka Holásecká jezera.**

Jak je patrné již z názvu, větší část jezer se nachází v katastrálním území Holásky a část zasahuje do území Brněnských Ivanovic. Jedná se o jedinou větší vodní plochu v této intenzivně zemědělsky využívané krajině.

Holásecká jezera vznikla postupným přehrazováním starého ramene řeky Svitavy na celkem sedm průtočných jezer (Kašpárkovo jezero, Typfl, Kmuňičkovo jezero, Roučko-

vo jezero, Ledárenské jezero, Plavecké jezero a Strakovo jezero). V 80. letech minulého století vznikly po těžbě zemin další tři nádrže (Opleta, Kocábka a Lávka).

Lokalita byla v roce 1987 vyhlášena jako zvláště chráněné území Holásecká jezera. Celková plocha chráněného úze-



■ **Foto: archiv MMB**

mí je téměř 12 hektarů, polovinu rozlohy tvoří vodní plochy.

Hlavním cílem ochrany území je zachování významného krajinného prvku a mokřadních ekosystémů, které jsou důležité z hlediska reprodukce obojživelníků a zachování rostlinných a živočišných společenstev vázaných na vodní prostředí. V lokalitě byl biologickým průzkumem zjištěn výskyt několika druhů ohrožených živočichů – skokanů a ropuch, užovky obojkové, nejméně patnácti druhů ohrožených ptáků a v poslední době i bobra evropského.

■ **Jezerům škodí nešetrné zásahy**

Oblast s lužním lesem a vodními plochami vždy lákala k rekreaci a jezera byla využívána ke koupání i rybaření. Všechny vodní plochy ale prodělávají zákonitý jednosměrný vývoj stárnutí sladkých vod. To se projevuje zejména postupným zameňováním.

Tento přirozený proces je v posledních letech značně urychlován lidskou

činností – znečištěním přítoku a erozími splachy z blízkých polí. V horní části soustavy již došlo k intenzivnímu zameňování a sediment zde tvoří velkou většinu původního objemu jezer.

Z hlediska ochrany přírody se jedná o přirozený jev. Problémem jsou vlivy lidské činnosti na lužní a mokřadní plochy, např. hromadění odpadů z okolní zástavby, vypalování rákosin, sešlapávání travních ploch vlivem neřízené rekreace a také chov ryb.

Zájmem města i městské části Brno-Tuřany je zachovat přírodní ráz lokality. Hlavním cílem je tedy ochrana vodních a mokřadních společenstev. Připravovaný plán revitalizace zohlední požadavky návštěvníků na průchodnost a rekreační možnosti v souladu s ochranou přírody tak, aby procházka tímto krásným územím byla příjemným a třeba i naučným zážitkem.

**Více informací najdete na [www.brno.cz/uses](http://www.brno.cz/uses).**

## Veletrhy – místa pro nové kontakty i představení novinek

Město Brno a jeho výstaviště se řadí k tradičním veletržním místům u nás. Jako předchůdce dnešních veletrhů můžeme chápat středověké výroční trhy pořádané většinou u příležitosti důležitých církevních svátků. Moderní veletrhy, které se už podobaly těm dnešním, jsou spjatý s průmyslovou revolucí a snahou výrobců a jednotlivých států představit výsledky svého úsilí a technické vyspělosti.

Například tradice brněnských veletrhů sahá až do 13. století, kdy roku 1243 udělil král Václav I. Brnu privilegium konat jednou do roka o svatodušních svátcích výroční trh. Další rozvoj řemesel a obchodu si vyžádal udělení práv pořádat další jarmarky – od r. 1291 svatohavelský a od 1357 před Popelčnickým středem. Jedna z prvních výstav typu veletrhu se u nás konala v roce 1754 ve Veltrusech – Velký trh tovarů království českého. První průmyslová výstava v Praze se uskutečnila roku 1791. Přesně sto let poté proběhla pravděpodobně nejvýznamnější česká veletržní událost 19. století – Všeobecná zemská výstava v pražské Stromovce. U té příležitosti byl v holešovické části Stromovky vybudován secesní Průmyslový palác a přilehlý výstavní areál. Ve dvacátém století se významným veletržním městem stalo Brno. To bylo pro svou polohu na půl cesty mezi Prahou a Bratislavou zvoleno jako místo konání Výstavy soudobé kultury v Československu oslavující deset let samostatného čes-

koslovenského státu. Na výstavě brněnského výstaviště se podíleli nejlepší architekti a umělci tehdejší doby a výstavní areál je dodnes historicky cenným dokladem funkcionalistické architektury. Dalšími českými městy s veletržní či výstavní tradicí jsou například Olomouc (Flora), České Budějovice (Země živitelka) či Litoměřice (Zahrada Čech).



Velkou veletržní tradici má Německo, kde se každoročně koná několik významných veletrhů. I německý název pro tuto událost dokládá, že se původně trhy konaly zejména u příležitosti církevních svátků, kde slovo die Messe znamená nejen mše, ale i veletrhy. Nejznámější evropské veletrhy tak pořádá například Hannover – CeBIT nebo Hannover Messe. I další evropská města nabízejí světoznámé veletrhy. Švýcarská Ženeva je například známá svým autosalonem, Paříž veletrhem letectví a kosmonautiky nebo Londýn veletrhem designu.

Jedním z největších evropských veletrhů, kde se začít-

kem března prezentovalo město Brno, byl veletrh nemovitostí a investičních příležitostí ve francouzském Cannes MIPIM 2012. Město se prezentovalo samostatnou expozicí na 76 m<sup>2</sup> a představilo se jako město perspektivních oborů s vyšší přidanou hodnotou, jakými jsou například biotechnologie, medicínské přístroje a informační technologie. Pro města a regiony zůstává MIPIM důležitou prezentační příležitostí, kde se mohou pochlubit realizovanými projekty velkého rozsahu, představit své vize a v podmínkách stále většího konkurenčního boje mezi metropolemi a celými regiony také lákat investory, jichž přijelo do Cannes 4200. Město Brno spolu se svými partnery prezentovalo Mezinárodní centrum klinického výzkumu (FNUSA-ICRC), Středoevropský technologický institut (CEITEC), Univerzitní kampus Bohunice Masarykovy univerzity, Výzkumná centra VUT v Brně, ALISI – aplikační a vývojové laboratoře mikrotechnologií a nanotechnologií, Centrum CzechGlobe, Europoint Brno/Jižní centrum – železniční uzel a nová městská čtvrť, Český technologický park Brno, Kreaťivní centrum Brno a zrekonstruovanou vilu Tugendhat.

Město Brno získalo v předšlých ročnících veletrhu mnoho prestižních ocenění. Letos o tituly soutěžilo 115 projektů ze 47 zemí včetně České republiky. Další ročník veletrhu se koná od 12. do 15. března příštího roku.

Zdroj: [veletrhyvystavy.cz](http://veletrhyvystavy.cz), [mzv.cz](http://mzv.cz)

## ZEMĚDĚLSKÉ VELETRHY



Mezinárodní veletrh zemědělské techniky



Mezinárodní veterinární veletrh



Mezinárodní lesnický a myslivecký veletrh



Veletrh obnovitelných zdrojů energie v zemědělství a lesnictví

**31.3. – 4. 4. 2012**  
**BRNO – VÝSTAVIŠTĚ**  
[www.techagro.cz](http://www.techagro.cz)

BVV  
Veletrhy Brno

### Poslední březnový den začíná na brněnském výstavišti největší zemědělská událost letošního roku: mezinárodní veletrh zemědělské techniky TECHAGRO!

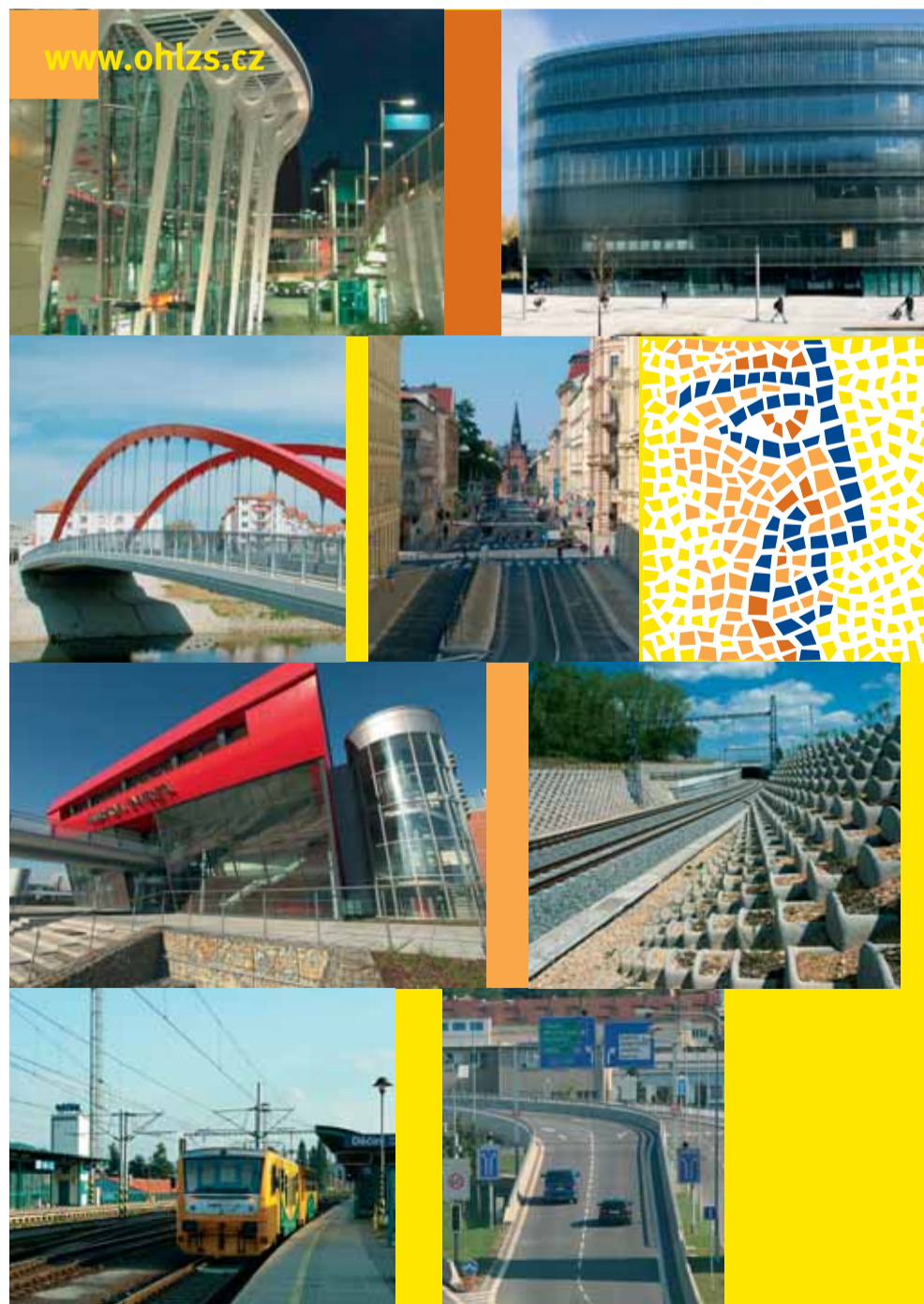
Celý areál zaplní zemědělské a lesní stroje, minitraktory, sekačky, technika pro údržbu zeleně, ale i osivo, sadba, agrochemie a ruční zahradkářské nářadí. Velmi populární je výstava hospodářských zvířat, kterých uvidíte na tři sta kusů. Předvedou se také koně v různých disciplínách.

V mysliveckém pavilonu najdete oblečení a vybavení do lesa, lovecké zbraně, střelivo a optiku. Nebude chybět ani výstava loveckých trofejí, ukázky loveckých psů, sokolnictví nebo dřevorubecká show. Sladkou tečkou může být návštěva včelařského pavilonu s prodejem medu, medoviny a včelích produktů. Za nešední podívanou se vydejte na veletrh TECHAGRO v termínu od soboty 31. března do středy 4. dubna na brněnském výstavišti.

### TO NEJLEŠÍ NA VELETRHU TECHAGRO

- ZEMĚDĚLSKÁ A LESNÍ TECHNIKA
- VÝSTAVA HOSPODÁŘSKÝCH ZVÍŘAT
- FARMA JOHN DEERE - SHOW KONÍ
- UKÁZKY STŘIHÁNÍ OVCÍ
- ZPRACOVÁNÍ VLNY
- VELKÁ VČELAŘSKÁ VÝSTAVA
- PRO DĚTI JÍZDY NA TRAKTÚRČÍCH
- PRAKTICKÉ UKÁZKY TECHNOLOGIÍ
- VÝSTAVA LOVECKÝCH TROFEJÍ
- LOVECKÉ ZBRANĚ, STŘELIVO A OPTIKA
- LASEROVÁ STŘELNICE
- VYBAVENÍ A OBLEČENÍ DO LESA
- DŘEVORUBECKÁ SHOW STIHL® TIMBERSPORTS®
- DŘEVOSOHÁNÍ, STAVBA LOVECKÉHO POSEDU
- VÝZNAMNÉ MYSLIVECKÉ A LOVECKÉ SBÍRKY
- MYSLIVECKÁ KUCHYŇE

Více informací najdete na [www.techagro.cz](http://www.techagro.cz)



## Moderní tvář stavebnictví



**OHL ŽS**

## TENKRÁT V BRNĚ

## Musilovy duše se dotklo i Brno

V ženevském exilu, sužován existenčními potížemi a tvůrčí krizí, aniž by dopsal své stěžejní dílo. Tak 15. dubna 1942 umírá jeden z největších prozaiků dvacátého století Robert Musil (narozen 6. listopadu 1880). Jeho popel manželka rozvysypala, jak bylo rodným zvykem, v lese v blízkosti Ženevy.

Spisovatel a dramatik Robert Musil pocházel z rakouské úřednické rodiny a po matce měl i české předky. Jeho otec Alfred Musil se roku 1890 stal vedoucím katedry strojírenství na vysoké škole technické v Brně, proto zde budoucí spisovatel prožil část dětství a mládí. V letech 1894–1897 pobýval na vyšší vojenské reálné škole v Hranicích na Moravě, důstojníkem se však nestal. Později studoval na brněnské technice a v Berlíně si doplnil vzdělání o filozofii, psychologii a matematiku. Studia na berlínské univerzitě ukončil disertací o brněnském rodákovi, fyziku a filozofovi Ernstu Machovi (1838–1919). Skoro celý další život prožil v Berlíně a Vídni a živil se jako svobodný spisovatel. Když Hitler v roce 1938 obsadil Rakousko, emigroval Musil do Švýcarska.

Debutoval románem Zmatky chovance Törlesse (1906), který je inspirován pobytem v hranické vojenské kadetce. Frekventanty školy jsou synové z nejlepších rakouských rodin a absolvovali školy je ctí. Mladý hrdina tady však zažívá příběh, kterým je zděšen a současně i fascinován – skupinka mladíků, předurčených k tomu stát se elitou společnosti, po nocích fyzicky i psychicky mučí a znásilňuje slabšího spolužáka. Román je považován za první expresionistické dílo v německé próze, ačkoliv údajně postrádá základní znak expresionismu – hlubinný vzhled do psychologie postav. Musil chtěl především ukázat, že společenské instituce a pravidla, etika, morálka apod. nechrání před iracionalitou lidského konání.

Brno – město, jež „mělo své dějiny a mělo i svou tvář, ale oči se v ní nehodily k ústům a vousy k vlasům a na všem byly patrné stopy velmi pohnutého života, který neví, jak by měl být naplněn“ – zvěčnil rakouský spisovatel v několika pasážích svého největšího (nedokončeného) díla Muž bez vlastnosti (2 svazky vydány v roce 1930, třetí v roce 1943). Monumentální román, kterému podřídil celý život, Musil promýšlel a psal třicet let. V širším pojetém příběhu vylíčil rozpadající se svět rakousko-uherské monarchie, převrácený zde do fiktivní říše Kákánie. Čtenář však musí být připraven na to, že spíše než dramatický příběh bude čistě filozofický esej na téma, co je to skutečnost a v čem spočívá krize moderní evropské společnosti.

## A na závěr skoro pohádka...

V Brně v ulici Jaselské (dříve Augustinské) stojí šikmo proti sobě dva velké domy. Do jednoho chodil navštěvovat své rodiče německy mluvící mladík Robert Musil, v druhém bydlel český mluvící, o deset let mladší gymnazista Karel Čapek. Ti dva se neznali, ale nepochybně se v té ulici potkali. Dělo se tak v letech 1905–1907. Po čase oba z Brna odešli do jiných měst a stali se z nich slavní spisovatelé. Zní to trochu jako začátek pohádky. Víme však, že ani jednoho z mladíků pohádkový život rozhodně nečekal. Oba mají na domech, kde bydleli, pamětní desky – Musil v Jaselské 10, Čapek v Jaselské 5.

Markéta Žáková

## BRNĚNSKÉ MALIČKOSTI

Špilberk, výstaviště, vila Tugendhat. To jsou brněnské architekturové „velikáni“, kteří k prohlídce lákají tisíce návštěvníků. Neméně zajímavé ale mohou být i architektonické maličkosti – sochy, reliéfy, mozaiky, domovní znamení. V naší soutěži podnikneme výpravu „za okružní třídu“, při níž jistě zažijete mnohá překvapení.

► **Správná odpověď z minulého čísla:** Na nároží Smetanova a Botanické ulice stojí Švédský dům.

**Výherci:** Miroslava Lederová (termohrnek), Ludmila Uhlířová (pouzdro na CD) a Zuzana Patočková (kniha). Gratulujeme.

► **Domu na nároží ulic Smetanova – Botanická se říká „Švédský dům“.** Je

pozoruhodný nejen poutavým sgrafitem, ale i tím, že má do každé ulice jinou podobu průčelí. Dům navrhl známý brněnský architekt Vladimír Fischer, rodák z Fryštáku u Zlína. Působil na VUT v Brně dokonce i jako rektor. Navrhl také spoustu jiných domů a staveb, např. Úrazovou nemocnici na Ponávce, kostel sv. Augustina pod Kraví horou,

radnici v Tišnově a mnoho dalších jinde po okolí.

Sgrafito Jano Kohlera na domě je zajímavé vůbec – prohlížet si ho zabere i dost času, navíc vložený barevný portrét Černé Matky Boží skutečně upoutává. Za sebe mohu říci, že právě objevení této fresky kdysi v mládí mě přimělo k tomu, abych se o Brno zajímal poněkud více než o jiné pamětihodnosti u nás, natožpak v cizině, ačkoliv i tam mě to táhne.

Lubomír Vysoča

► **Nová soutěžní otázka:** Fasádu levého křídla objektu Fakulty stavební Vy-

sokého učení technického v Brně na ulici Veverí zdobí výrazný meziokenní reliéf, znázorňující zámek ve Slavkově u Brna, sídlo jistého šlechtického rodu. Symbolicky je tak vyjádřena role, kterou sehrál majitel slavkovského zámku hrabě Václav při podpoře českého vysokého školství, představovaného právě českou technikou jako jedinou národní vysokoškolskou institucí před první světovou válkou na Moravě. **Z jakého rodu Václav pocházel?**

► Soutěž připravujeme ve spolupráci s Viktorem Slivou, autorem knih z cyklu Brněnské maličkosti. Ze zaslanych správných odpovědí vylosujeme tři výherce. **Ceny:** hrnek na kávu, laserové ukazovátko a publikace Brněnské podzemí od Aleše Svobody

► Pište na adresu Brněnský Metropolitan, Magistrát města Brna, Husova 12, 601 67 Brno, e-mailem na adresu vasicova.jana@brno.cz nebo pošlete SMS zprávy se správnou odpovědí na telefonní číslo 602 770 466. Uzávěrka je **27. dubna**. Obálku prosím označte heslem Brněnské maličkosti a nezapomeňte uvést svou adresu, případně telefon.



## POVĚSTI Z BRNA A OKOLÍ

## Napoleon v nebezpečí

Ke konci 18. a na počátku 19. století byl na světovém jevišti hlavní postavou Napoleon. Bystrý a odvážný vojevůdce dobýval jednu zemi za druhou a chtěl být páni nad pány, vladařem nad vladaři.

Na podzim roku 1805 prošla jeho vojska Brnem, aby změřila své síly s mocným protivníkem, spojenými vojsky rakouskými a ruskými. Bitva se pak odehrála poblíž Slavkova, tehdy nazývaného Austerlitz, u vesnice Prace.

Napoleon se usídlil ve Šlapanicích, odkud vyjžděl k průzkumu krajiny. Jedna taková vyjždka se mu mohla stát osudnou, málem byl zajat od lišeňských občanů.

Třebaže se celý svět Napoleona bál, jediní Lišeňští se ho nelekali a domnívali se, že ho snadno polapí, zbaví svět velkého válečníka a tím skončí válka v jejich blízkosti.

Jednoho dne proto bubnoval po Lišni obecní sluha

a oznamoval: „Na vědomost se dávat! Blízko naší obce leží se svým vojskem Napoleon. Ten, kdo ho chytí a dovede ke starostovi, bude bohatě odměněn. Mezi vojáky ho snadno poznáte. Je malý a jistě slabý. Proto se ho může každý snadno zmocnit.“

## » Zítř ráno půjdu, Napoleona chytnu a v putně přinesu. «

Když bubenkova palička udělala za vyhláškou tečku, vystoupil ze zástupu naslouchajících Lišňáků statný soused a povídá: „Zítř ráno půjdu, chytnu ho a v putně přinesu.“

Druhého dne ráno vzal odvážný soused na záda putnu a dal se cestou ke Slatině. Kráčel po silnici k Pindulce, když najednou uviděl francouzského vojáka na koni. Náš hrdina nemeškal, shodil putnu do příkopu a rychle vylezl na strom. Vmáknut mezi větve s tlukou-

cím srdcem sledoval, co bude voják dělat. Ten si strýce nevšimnul a každou chvíli se zastavoval. Něco lesklého přikládal k očím a točil se na koni na všechny strany. Potom se vydal do polí k Horákovu.

Když jezdec v bílém kabátci zmizel, Lišňák slezl ze stromu. Vzal putnu na záda, mávnul pohrdavě rukou a obrátil se zpět k Lišni.

Občané netrpělivě čekali na jeho návrat a přemýšleli, jak událost oslavit. Když z dálky viděli, jak si soused vesele vykračuje, radostně volali: „Chytil ho! To bylo se čeho bát, když je tak malý, že se vejde do putny!“ Nedočkavě se rozběhli ke strýci, aby hrdinu přivítali.

Strýc se před zástupem zastavil uprostřed silnice, bohatýrsky se rozkročil a pravil: „Jo, milí sousedé, to není tak lehké chytit Napoleona! Oči si nastavuje sklem, šavli má jako břitvu a sedí na koni. Potom, člověče, běž a chyt' ho do holé ruky!“

Antonín a Vratislav Daňkovi

## ARCHEOLOGIE A BRNO

## Dříve než vznikl Ústřední hřbitov

Málokterý návštěvník Tyršova sadu si uvědomí, že při procházkách tímto městským parkem vedou jeho kroky místy, kde v 19. století našly svůj poslední odpočinek desetitisíce obyvatel města Brna.

V roce 1784 bylo nařizením císaře Josefa II. zakázáno pohřbívat zemřelé uvnitř obydlených osad, v kostelech a klášterních kryptách a město Brno muselo řešit přesun hřbitova do nové polohy, vzdálenější od městské zástavby.

Potřebný prostor našlo severně od města, asi pět kilometrů od městských hradeb. Hřbitov byl otevřen 20. prosince 1785. Pohřbívání zde měli být zemřelí ze všech pěti městských farností, katolíci i evangelíci. Ve 30. letech 19. století byl hřbitov vzhledem k nedostatku místa rozšířen k severu. K dalšímu rozšiřování došlo v polovině století a od roku 1866 docházelo ke zvětšování jeho plochy téměř každý rok až do zrušení hřbitova v roce 1883, kdy bylo pohřbívání přeneseno na dnešní Ústřední hřbitov na Vídeňské ulici. V této době již hřbitov zaujímal téměř celý prostor vymezený dnešními ulicemi Antonínskou, Kounicovou, Sokolskou a Botanickou.

Po skončení pohřbívání docházelo k exhumacím zemřelých a jejich přemístování na nový hřbitov, postupně byl v jeho místech zřízen městský park a botanická zahrada. Od konce 19. století však z jeho areálu postupně ukra-

jovaly části území nově budované ulice a zástavba kolem nich. Do dnešních dnů se tak pod povrchem dochovaly nenarušené části hřbitova především pod celým areálem Tyršova sadu a v zahradě bývalého biskupského alumnátu, kde se v roce 1999 uskutečnil při budování podzemních garáží rektorátu VUT archeologický výzkum, který odkryl celkem 354 hrobových jam s doklady vícečetných pohřbů.

Od poloviny listopadu 2011 do začátku ledna 2012 odkrývali archeologové další část bývalého hřbitova, která byla ohrožena výstavbou polyfunkčního domu na Smetanově ulici. Výzkumem se podařilo odhalit přes 300 hrobových jam, z nichž přibližně 250 obsahovalo lidské ostatky, u zbylých byla prokázána exhumace zemřelého po uzavření hřbitova.

Výzkum zachytil severozápadní nároží nejstarší části hřbitova z roku 1785. Podél obvodových stěn byly patrné jednoduché řady hrobových jam souvisejících s čestnými hrobovými místy. Od ostatní plochy hřbitova byly odděleny volným prostorem, pozůstatkem větší hřbitovní cesty.

V jihovýchodní části, směrem ke středu hřbitova, byla situace složitější. Jednotlivé hroby se navzájem vícenásobně překrývaly v souvislosti se změnami v organizaci pohřbívání. Nejčastěji byli zemřelí uloženi v dřevěných rakvích, odkryto bylo ale i šest pohřbů v zinkových rakvích. Časté byly doklady uložení ostatků předchozích pohřbů, pravděpodobně příbuzných, v hrobové jámě za hlavou nebo u chodidel nového pohřbeného, případně byli zemřelí ukládáni v jednom výko-

pu nad sebou. Nejčastější výbavu tvořily plechové kříže, růžence, lité křížky a medailonky s náboženskými motivy.

Již při vyzvedávání pohřbených v terénu bylo možné pozorovat některé patologické změny na kostech signalizující přítomnost nemoci typu syfilis nebo křivice. Pohřben zde byl i jeden liliput. Jak dosvědčují odřiznutá temena hlav dvou mužů, byli tito před pohřbem pitváni. Bylo zjištěno také velké množství dětských hrobů, především novorozenců, ukazující na velkou úmrtnost dětí do jednoho roku života. Zajímavostí je zjištění, že místo určené k pohřbívání v 19. století si k ukládání svých zemřelých vybrali přibližně před 4300 lety v pozdní době kamenné rovněž nositelé kultury se šňůrovou keramikou.

Václav Kolařík  
Archaia Brno



■ Celkový pohled na archeologický výzkum hřbitova na Smetanově ulici. Foto: archiv Archaia Brno



■ Veverí, Smetanova ulice. Jeden z hrobů z 19. století odkrytých výzkumem

Chcete-li se dozvědět o archeologických objevech v Brně více, sledujte tuto rubriku nebo navštivte sekci Archeologie na stránkách [www.encyklopedie.brno.cz](http://www.encyklopedie.brno.cz). Tato část Internetové encyklopedie dějin Brna je finančně podporována v rámci Operačního programu Vzdělávání pro konkurenceschopnost, který je spolufinancován Evropským sociálním fondem a státním rozpočtem České republiky.



## VIDĚNO Z DRUHÉ STRANY

## Brno přiděluje dotace nepřehledně a účelově



**IRENA MATONOHOVÁ**  
členka  
Zastupitelstva  
města Brna  
(TOP 09)

**V** rozdělování veřejných peněz pro příspěvkové a neziskové organizace vládně v Brně nyní (organizovaný) chaos.

U příspěvkových organizací rozhodli radní o snížení příspěvků ve výši 0 až 20 %, není však jasné, jaký použili klíč, podle kterého došlo k tak rozdílným škrtům. V tomto směru nebyla informována ani opozice, ani veřejnost.

Město si nechalo poté za 800 tisíc Kč zpracovat 160stránkovou „studii“ o strategii rozvoje kultury v Brně, avšak tento elaborát nenavrhuje žádná řešení a ani v zastupitelstvu se o něm nediskutuje.

U neziskových organizací postupovali radní za ODS a ČSSD ještě razant-

něji a schválili pravidlo, podle kterého město poskytne dotace jen těm subjektům, s nimiž nevede žádný soudní spor. Snaha takto umlčet nepohodlné kritiky narazila u Ministerstva vnitra ČR, které tento krok označilo za protiústavní. Požadujeme, aby vedení města přehodnotilo systém přidělování dotací a stanovilo jednotná a přehledná pravidla a dále zrušilo pravidlo napadené Ministerstvem vnitra ČR.

Radní by si také měli konečně uvědomit, že rozdělují ne svoje, ale veřejné peníze. Eliminovat jakýkoliv subjekt

předem jen proto, že jeho názory mohou být někomu nepříjemné, je nepřijatelné. Není možné někoho vylučovat z podpory jen proto, že například požaduje po městě poskytování informací dle zákona o svobodném přístupu k informacím nebo upozorňuje na porušení zákona.

A vládnoucí koalici ODS a ČSSD by také mohla vzít na vědomí, že v Brně existuje i opozice, a takto důležitá rozhodnutí by měla nechat prodiskutovat na jednáních zastupitelstva a nikoliv direktivně rozhodovat na schůzích Rady města Brna.

## DOPISY ČTENÁŘŮ

## Chvála nového Králova Pole

Nedávno si posteskl v Kohoutovicích, že v tomto snad nejkrásnějším předměstí nemají obchodní střed – tentýž nedostatek trápí lidi např. v Novém Lískovci, na Lesné. V části Vinohrady však architekti dokázali, že i v moderním sídlišti lze vybudovat živé centrum, kde se lidé potkávají nejen v jediné sa-moobsluze.

A že je tomu též jinak u nás v Králově Poli, je jistě tím, že tu žijeme v obci s bohatou tradicí; těžko byste u nás hledali obchod, který se nachází jen v centru. Přitom je odsud do lesa jen skok. Je to zkrátka dobrá adresa.

Královo Pole nesahalo jako dnes až k Lužánkám. Hranice obce končily u kolejí vedoucích k tzv. Mundusdepu, tj. do skladu s vojenskými stejnokroji, který tam je snad dodnes. Koleje vedly od místního nádraží, které leželo ještě krátce po válce necelý půlkilometr blíž k městu.

Ten, kdo zavítá po letech do severozápadní části periferie, nevychází z údivu. Vyrostl tam studentský kampus přímo u lesa a jen sto metrů vedle je rozsáhlý komplex institucí převážně studijního zaměření. A pod sportovním areálem, jakým se nemohou chlubit ani studenti v Bohunicích, se tu příkladným tempem staví stále.

Kdo tu byl naposledy před pěti lety, užasne nad proměnou okolí kolem smyčky tramvají, které tu odpočívají doslova mezi obilím. Zvědavý poutník si to namíří přes starou zástavbu ke kostelu sv. Trojice a ani zde nevychází z překvapení, co stvořili ze starobylého kláštera.

Zřejmě se předtím vedly spory, zda zasáhnout tak necitlivě do tohoto sakrálního komplexu, ale nad hrozící devastací těchto budov zvířela myšlenka vytvořit zde školní stánek originální podoby. Nahlédnete-li do nádvoří s kašnou uprostřed, máte dojem, že jste se ocitli v neznámém zámku. I zavilý konzervavec pak jistě zatleská nad podobnou přeměnou tohoto kdysi zchátralého objektu.

Procházka čtvrtí zvanou kdysi Dajnohy poutník mine již nefunkční hřbitov, a aniž by tušil, kolik významných zesnulých za tou zdí odpočívá, ocitá se v náručí nefalšované přírody. Jsou návrhy, jak tento kout zvaný Hájek zamilovaných zušlechtit, aniž by byl narušen jeho přírodní ráz – zatím by stačilo málo. Oceňuji množství laviček v ulicích Králova Pole, avšak k blízkému zelenému okolí se chová magistrát macešsky. Příkladem budiž Bystrc, Komín, kde si mohou s městem za zády maminky i senioři posedět, vzdáleni od ruchu, na pohodlných lavičkách. Královopolští musí k odpočinku vzít zavděk kládami nebo trávníkem.

Jan Roman

## Oprava:

V únorovém čísle Brněnského Metropolitana byl v rubrice Viděno z druhé strany publikován názor Dalimila Ospalého pod redakčně upraveným názvem Brno má dnes unikátní šanci prosperovat. Správný název měl znít **Brno má dnes unikátní šanci**. Za úpravu titulku se autorovi i čtenářům omlouváme.

Redakce Brněnského Metropolitana



## Se znečišťováním ovzduší nemohu souhlasit



**ANTONÍN CRHA**  
člen  
Zastupitelstva  
města Brna  
(KDU-ČSL)

**P**řed nějakým časem jsem šel po ulici Starobrněnské. Asi uprostřed stálo vozidlo městské policie a strážníci řešili přestupky v parkování. To je jistě v pořádku. Tam, kde se nesmí parkovat, se prostě parkovat nemá.

Na celé akci mě však zaujala jiná věc. I když v té době byly nulové rozptylové podmínky a smogová inverze v Brně a okolí na mimořádně vysoké úrovni, strážníci měli po celou dobu, co jsem se tam pohyboval, nastartované auto.

Chvilí jsem je pozoroval, pak mi to nedalo a šel jsem za nimi. Nesměle jsem je pozdravil, pochválil jejich práci a zeptal se, jestli by nemohli vypnout motor. Velmi mě překvapila jejich odpověď. Prý nemohou, protože musí mít puštěný majáček a vysílačku. Majáček jim prý nařizuje vyhláška a vysílačku potřebují k práci. Bez zapnutého motoru by to baterie „neutáhla“.

Ani se mi tomu nechtělo věřit. Pokud

mluvili pravdu, jedná se o něčí nehorázně pochybení. Po celou půlhodinu, co jsem tam byl, motor jejich auta běžel. Připomínám, že se smogová inverze v Brně blížila k maximu.

V dalších dnech a týdnech jsem se na činnost strážníků v centru města více zaměřil a zjistil jsem, že se situace opakuje. Že i na jiných stanovištích při své práci mají zapnutý motor. Tedy pokud jsem nepotkával stále stejné auto.

V době téměř nepřeborných technických možností se to zdá až neuvěřitelné. Je těžké zlobit se na strážníky, kteří jen dělají svou práci. Jejich chyba to není. Chyba se stala jednoznačně v době, kdy se auta ku-

povala. Dostatečně silná baterie nebo obdobné zařízení měly být součástí zadávacích podmínek výběrového řízení. Tim, že se tak nestalo, teď trpíme my všichni.

Přírozeně nejde jen o zbytečnou spotřebu benzínu či nafty a opotřebení motoru, ale zejména a především o znečištění už tak inverzního ovzduší. Odstranění těchto negativ by velmi rychle kompenzovalo náklady na doplňkové technické řešení v autě.

S tímto stavem se musí něco udělat, a proto žádám vedení městské policie, aby urychleně zajistilo nápravu a zabránilo zbytečnému znečišťování ovzduší. Jde o zdraví nás všech!

## Brněnské nádraží neustále naráží



**MOJMÍR VLAŠÍN**  
člen  
Zastupitelstva  
města Brna  
(Strana zelených)

**V** únorovém Brněnském Metropolitánu byl publikován otevřený dopis čtenáře Zdenka Herziga na můj sloupek Územní rozhodnutí zrušeno, odsun odsunut.

Odpověď na některé komplexní otázky, které zde pisatel klade, je možno na-

lézt např. na [www.nadrazivcentru.cz/rubrika-projekt-prestavby-zub-s-nadrazim-v-centru.html](http://www.nadrazivcentru.cz/rubrika-projekt-prestavby-zub-s-nadrazim-v-centru.html). Nádraží v centru z odborného hlediska upřednostňují např. inženýři Ondřej Chybík a Michal Křištof, architekti Jan Vrbka nebo Karel Havliš a další.

Brněnští zastupitelé letos 5. března schválili historicky první dokument, kde připouštějí nádraží v centru, a ne jen jeho odsun. Právě se zde, že Brno by mělo být evropským železničním uzlem „bez ohledu na budoucí polohu osobního nádraží“. Zastupitelstvo chce dokumentem lobbovat za to, aby se Brno stalo jedním z hlavních měst na budoucí mapě hlavních železničních uzlů Evropy.

Podle primátora náměstka Roberta Kotziana (ODS) hrozí, že Brno v této síti v budoucnu nebude a ČR tam budou zastupovat pouze Praha a Ostrava. Souhlasím, že to by byla chyba. Přesto jsem pro dokument nehlasoval. Proč? Dokument je typicky brnecentricky uplakaný a ukřivděnecky a mimo to z něj nebyly vypuštěny odborně nesmyslné pasáže, na které jsme upozornili. Žádá se zde např. o to, aby byla nákladní železniční doprava směřující z Polska do Rakouska vedena přes Brno. Dnes tato doprava logicky směřuje po opravené trati přes Hodonín a Břeclav a opravdu nevidím žádnou výhodu v tom, že přes Brno budou jezdit vagony s polským uhlím.

Čtenář mě žádá, abych konečně přestal blokovat odsun nádraží. To nemohu udělat! Mám mandát od voličů a hájím názor podle všeho stále ještě nadpoloviční většiny občanů Brna. Pokud jsem zvolen do Zastupitelstva města Brna, budu všemi legitimními prostředky prosazovat bezodkladné zastavení všech aktivit vedoucích k odsunu nádraží z centra. Naopak je zvláštní, že mnozí ostatní zastupitelé nerespektují většinový názor obyvatel města.

Pokud se najde nějaký relevantní způsob, například nové (třeba i nezávazné) referendum, které doloží, že převážná většina obyvatel Brna si přeje nádraží odsunout, pak to bude něco jiného.

## Prvních deset sociálních bytů v osudí



**PAVEL BŘEZA**  
člen  
Zastupitelstva  
města Brna  
(KSČM)

**V** roce 2010 doplnilo zastupitelstvo pravidla pronájmu bytů v domech v majetku města Brna o dvě důležité opatření: Statut sociálních bytů a Statut startovacích bytů.

Ve spěchu končícího volebního obdo-

bí byla následně vypsána veřejná zakázka na první soubory startovacích bytů, avšak v březnu 2011 schválený výsledek výběrového řízení skončil u Úřadu pro ochranu hospodářské soutěže, který dosud neuzavřel veškerá svá šetření. Z mého pohledu problematické bylo především to, že město v rámci daného objemu prostředků požadovalo bytové domy na pozemcích v majetku developera. Nač takto zvyšovat finanční náročnost, když pozemků vlastnime dostatek? Startovací byty dosud nemáme a zájemci si musí ještě počkat.

Dočkali se však žadatelé o byty sociální, jež získali losováním – způsobem, který byl v Brně premiérový. Město vy-

tipovalo 10 sociálních bytů k přidělení podle příslušného statutu. Městské části ze své správy byty do nabídky sociálních bytů nepřihlásily, zato postoupily do „soutěže“ celkem 181 žadatelů. Komise bydlení potvrdila rozdělení bytů do dvou skupin podle velikosti a k tomu přiřazení žádostí podle počtu uvedených uživatelů bytu. Pro každý byt byl vylosován jeden ze žadatelů a k němu vždy dva náhradníci.

Regulérnost losování byla garantována přítomnou notářkou a jeho veřejnost byla zajištěna přímým přenosem podobně jako u zasedání zastupitelstva. Magistrát nemusel organizovat setkání dvou stovek zájemců o sociální byt a žada-

telé i veřejnost tak mohli sledovat průběh i výsledky losování způsobem, který jim nejlépe vyhovoval. Nejbližší dny ukážou, zda zvolený způsob uspokojování sociálních potřeb v oblasti bydlení bude schůdný a vylosování skutečně dosáhnou na přidělený byt. Později se také ukáže, zda si byt udrží. Horší však je, že město poskytne v jednom roce deset bytů, přičemž na každý byt připadá dvacet zájemců. Sociální problémy nesou dvacetiletý cyklus uspokojování.

Myšlenka řešení bytové problematiky sociálními a startovacími byty je ušlechtilá a správná, ale dosažené výsledky zhruba po dvou letech jsou po čertech slabé.

BRNĚNSKÝ

**METROPOLITAN**

**Příští číslo bude distribuováno 5. a 6. května 2012.**

**Brněnský Metropolitan čtete také na webové stránce [metropolitan.brno.cz](http://metropolitan.brno.cz):**

**• delší verze článků • více fotografií • kompletní archiv • aktuální číslo ke stažení**

URBAN CENTRUM BRNO	OTEVÍRACÍ DOBA	ÚT - PÁ	10:00 - 18:00	HOD	
SO	13:00 - 16:00	HOD	STARÁ RADNICE	MEČOVÁ 5	602 00 BRNO
VSTUP VOLNÝ	TEL: 420 542 210 297	e-mail: [urbancentrum@brno.cz](mailto:urbancentrum@brno.cz)			
[www.urbancentrum.brno.cz](http://www.urbancentrum.brno.cz)					

URBAN CENTRUM BRNO

Aktuální vývoj projektu Europoint Brno, který zahrnuje přestavbu železničního uzlu a výstavbu nové městské čtvrti Jižní centrum, je tématem besed, jež se konají každou středu od 17 hodin v Urban centru (Stará radnice, Mečová 5). Zde mohou zájemci také zhlédnout krátký filmový dokument o postupu prací na tomto pro město Brno rozhodujícím projektu.

[www.brno.cz](http://www.brno.cz)

## Brněnské echo

- Nový radiomagazín města Brna
- Aktuální dění v jihomoravské metropoli
- Premiéra každou středu v 16.40 hodin na Hitrádiu Magic Brno (99,0 FM)

## Videoaktuality

- Události a dění v Brně obrazem
- Aktuální reportáže zhlédnete v sekci Videoaktuality na [www.brno.cz](http://www.brno.cz)




## Do Lázní Lednice na den relaxace

Užijte si s námi den plný pohody a relaxace za každého počasí v příjemném prostředí Lázní Lednice.

**V neděli 22. dubna 2012**

**Co nás čeká** ■ pohodlná jízda moderním motoráčkem RegioNova s občerstvením ■ návštěva Lázní Lednice s bazénem a procedurou nebo peloidním obkladem ■ prohlídka lednického zámku ■ sleva na oběd

### Cenové balíčky

Nenechte si relaxační výlet ujít! Počet míst je omezen – objednejte si jej s výhodnými cenovými balíčky co nejdříve v předprodeji v CD Centru Brno hl. n. na tel. 972 625 802.

■ dospělí 495 Kč ■ děti 6–16 let 203 Kč ■ děti 2–6 let 82 Kč

### Jízdní řád

Odjezd	z Brna hl. n.	→	9:40 hod.
Příjezd	zpět do Brna hl. n.	←	18:10 hod.

České dráhy, Váš osobní dopravce  
www.cd.cz ☎ 840 112 113



## Je na čase podpořit imunitu proti chřipce a nachlazení

Problémy s imunitou nás trápí především v průběhu zimy a bezprostředně po ní, kdy je naše tělo výrazně oslabené. Platí to zejména po tak proměnlivé zimě, jaká byla právě letos. Cítíme se unaveni a hrozí nám chřipky a onemocnění dýchacích cest.

Pro posílení a udržení silného imunitního systému pomůže zvýšený příjem vitamínů, především v podobě konzumace ovoce a zeleniny. Své nezapustitelné místo mají ale také probiotika a enzymy. Probiotika jsou živé mikroorganismy, které se dostávají do těla v potravě a příznivě ovlivňují střevní mikroflóru, působící na sliznici střeva – významnou složku imunitního systému v lidském těle.

Velký význam v našem těle mají proteolytické enzymy, které pomáhají zajišťovat rovnováhu a fungování imunitního systému. Při problémech s imunitou je namístě podpořit náš obranný systém podáváním obdobných enzymů zvenčí. Dlouholeté výzkumy ověřily účinnost unikátní směsi proteolytických enzymů, která je obsažena v jediném tradičním léku systémové enzymoterapie – léku Wobenzym.

Wobenzym působí proti zánětům a podporuje oslabenou imunitu, proto by ho měli lidé, které chřipka, angína nebo jiné záněty dýchacích cest ohrožují nejvíce, začít užívat už v období zvýšeného výskytu nemoci. Jestliže jsme chřipku nebo jiné virové onemocnění už do-

stali, Wobenzym ho posílením imunity pomáhá rychleji zvládnout, a zkracuje tak dobu léčby. I když už jsme z nejhorsšího venku, tedy v období rekonvalescence, Wobenzym posiluje stále ještě oslabenou imunitu, a je tak účinnou obranou proti případnému opakování nemoci a jejímu přechodu do chronického stavu.

Enzymový lék Wobenzym si ve světě lidé kupují už přes čtyřicet let. Jen v České republice ho každý rok užívá více než sto tisíc zákazníků, mnozí z nich opakovaně. Kdyby si sami neověřili, že jim pomáhá, určitě

by se k němu nevraceli. Výhodou Wobenzymu je, že působí komplexně. Příznivě ovlivňuje průběh zánětů, zmírňuje otoky a posiluje oslabenou imunitu. Je vhodný i pro děti, které nejčastěji trpí opakovanými záněty dýchacích cest (opakované angíny, záněty průdušek, hrtanu, vedlejších nosních dutin apod.).

Více na [www.wobenzym.cz](http://www.wobenzym.cz).

Wobenzym je tradičním lékem z přírodních zdrojů k vnitřnímu užití. Pečlivě přečtěte příbalovnou informaci. V průběhu těhotenství a u dětí léčbu konzultujte s lékařem.



## Poznejte ty nejzajímavější místa u nás!

Příchodem jara nastupuje i nová turistická sezona. Hrady, zámky i další památky se otevírají veřejnosti, počasí vybízí vyrazit na toulky přírodou nebo navštívit nová místa. Pár tipů přinášíme i my.

### Praha

Hlavní město republiky každý určitě už navštívil. Víte ale, že je to naše největší město a má rozlohu 496 km<sup>2</sup>? Dalším „nej“ je Zvonkohra Loreta na Pražském hradě. 27 zvonků zazní každou hodinu a příchod povzbuzuje k modlitbě. Za zhlédnutí pak stojí i největší umělecky ztvárněné okno – najdete ho na jižní straně příčné lodí v katedrále sv. Víta na Pražském hradě. Podle návrhu Maxe Švabinského bylo zhotoveno v letech 1937–1939 a znázorňuje Posled-

ní soud. Hned v sousedství těchto památek je i nejdelší barokní stavba – Černínský palác na Loretánském náměstí. Jeho průčelí měří 150 metrů, dnes je sídlem Ministerstva zahraničí. Největší jezdecká socha u nás a třetí největší socha na světě je socha Jana Žižky na Vítkově a je další perlo našeho hlavního města.

### Střední Čechy

Jak se žilo v minulých staletích, poznáte na výletě do našeho nejstaršího skanzenu v přírodě v Přerově nad Labem. Je tvořen třemi areály a zahrnuje na 30 staveb. Největší stromy v republice pak najdete v Ratměřicích. Jedná se o sekvojce staré kolem 150 let a vysoké přes 45 metrů. Kutnohorské historické centrum spolu s kostelem sv.

Barbory a kostelem Nanebevzetí Panny Marie, jsou pak na seznamu světového dědictví UNESCO.

### Jižní Čechy

Jižní Čechy jsou známé svojí tradicí rybníkářství a tady má i svoje rekordy. Největším rybníkem u nás i v Evropě je rybník Rožmberk. Rozloha vodní plochy je 489 ha a maximální hloubka je 6,2 m. Rybník Rožmberk je tak rozlehlý, že na jeho hladině lze pozorovat zakřivení zemského povrchu. Nejdelším a co do objemu (6,6 mil. m<sup>3</sup>) největším rybníkem u nás je Staňkovský rybník. Šest kilometrů dlouhý rybník o obvodu 21 km odvodňuje 124 km<sup>2</sup> sběrného území. Nejvíce vody u nás ale dokáže zadržet přehrada Orlik na Vltavě. Celkový maximální teore-

tický objem vody může dosáhnout 716,6 mil. m<sup>3</sup>. Český Krumlov a jeho historické centrum je pak zapsáno na seznamu světového dědictví UNESCO. Město na řece Vltavě se může pochlubit řadou dochovaných gotických, renesančních a barokních domů.

### Jižní Morava

Jih Moravy nabízí také mnoho unikátů. V okolí Pavlova a Dolních Věstonic se nachází největší pravěké sídliště na světě, kde naši předkové žili před 25 000 lety. Jsou zde četné nálezy hlavně z doby lovců mamutů, mezi nimi i jeden kilometrů dlouhý rybník o obvodu 21 km odvodňuje 124 km<sup>2</sup> sběrného území. Nejvíce vody u nás ale dokáže zadržet přehrada Orlik na Vltavě. Celkový maximální teore-

starší otisk lidského prstu). Krajské město Brno se pak pyšní nejstarším dochovaným městským erbem. Erb byl zřejmě odvozen z erbovního štítu rakouských vévodů a doklady o jeho užívání pocházejí už z 2. desetiletí 14. století. Smutné prvenství připomíná památník Mohyla míru ve Slavkově u Brna. 2. prosince 1805 tu došlo k nejkrvavější a největší bitvě na českém území. V bitvě tří císařů padlo 60 000 vojáků. Přírodní zajímavosti pak nabízí Moravský kras. Patří mezi nejvýznamnější krasové oblasti ve střední Evropě. Na celém území je více než 1100 jeskyní, pouze pět je ale přístupných veřejnosti. Zřícením stropu podzemního dómu vznikla 138,5m hluboká propast Macocha. Její horní část je dlouhá 174m a široká 76m

a jsou zde dva vyhlídkové můstky. U Macochy jezdí nejkratší kabinová lanovka u nás, spojuje Punkovní jeskyně a propast Macochu. Ponorná řeka v podzemí Moravského krasu, Punkva, je pak nejdelším podzemním tokem v České republice, má délku 29 km.

### Střední Morava

V sousedním kraji stojí za návštěvu město Olomouc. Po prohlídce nejstaršího souboru barokních kašen – celkem jich je šest a představují antickou mytologii, jsou společně se sloupem Největší Trojice a morovým sloupem Panny Marie zařazeny mezi národní kulturní památky. Trojiční sloup je i na seznamu světového dědictví UNESCO.

Zdroj: [Kudyznudy.cz](http://Kudyznudy.cz)



Na portále Kudy z nudy najdete tipy pro každý den v roce, pro každé počasí a pro každý věk, ať už hledáte dobrodružství a adrenalin, relaxaci v lázních, skvělou restauraci, zajímavý cíl cyklistického nebo pěšího výletu anebo cokoliv jiného.

[www.kudyznudy.cz](http://www.kudyznudy.cz)

 CzechTourism

# Seniorů přibývá – zaslouží si klidné stáří

To, že populace v České republice stárne a seniorů přibývá, je jasně potvrzený fakt. Jen loni šlo do důchodu 53 911 osob, téměř dvojnásobek co v roce 2010. Česká správa sociálního zabezpečení evidovala v závěru loňského roku 2 873 004 důchodců pobírajících starobní, invalidní a pozůstalostní důchod. V následujících letech tak otázka, jakým způsobem seniorům zajistit klidné stáří, bude více než aktuální.

Problematikou zajištění důstojného bydlení a dostupné péče se zabývají krajské úřady, samosprávy měst a obcí ale i soukromé či neziskové organizace. Stát jako zřizovatel domovů pro seniory a pečovatelských domů plní svoji povinnost ze zákona a na místa v těchto státních zařízeních bývají dlouhé pořadníky. Další a do budoucna zřejmě nevyhledávanější variantou je ubytování pro seniory v zařízeních soukromých společností nebo neziskových organizací. Klienty těchto domovů mohou být například penzisti, kteří z nějakého důvodu nechtějí nebo nemohou bydlet ve vlastním bytě – a z jeho pronájmu nebo prodeje si mohou platit bydlení v domově pro seniory. Tato praxe je naprosto běžná třeba v Nizozemsku, Rakousku či Německu a pomalu se stává standardem i u nás. Tato zařízení nabízejí malé byty nebo apart-

mány s veškerými službami, které seniory potřebují. Samozřejmě je strava, ošetřovatelská a zdravotní péče, rehabilitace, úklid a praní prádla nebo i kul-

turní vyžití. Moderní domovy pro seniory se snaží, aby jejich prostředím bylo co nejněvčetnější kopii rodinného prostředí nejen typem bydlení, ale také chováním per-

sonálu. Zvláštní režim pak nabízejí domovy pro lidi trpící stářou demencí, Alzheimerovou chorobou nebo dalšími nemocemi, které stáří doprovází.

Informace o domovech stáří, domovech pro seniory, pečovatelských domech a dalších sociálních zařízeních pro seniory najdete přímo na jejich webo-

vých stránkách, na webu Ministerstva práce a sociálních věcí nebo například na internetových stránkách gerontologie.cz či penzista.net.

## 1. BŘEZNA JSME PRO VÁS OTEVŘELI NOVÝ DOMOV PRO SENIORY SANTINI

**MOTTO našeho Domova:**  
Podzim života prožít v důstojnosti a s láskou.  
Ve stáří je ukryta moudrost – je potřeba naučit se správně tázat.

**Poskytujeme** pobytové sociální služby seniorům se sníženou mírou soběstačnosti z důvodu chronického onemocnění, dále seniorům s Alzheimerovou nemocí či jinou formou stařecké demence.

- Ubytování ve dvoulůžkových apartmánech
- Nepřetržitá ošetřovatelská a zdravotní péče



**Příhlášky** pro přijetí seniorů podávejte na kontaktech:

Občanské sdružení LUMINA, Křtiny 20, 679 05 Křtiny  
Na e-mailové adrese: [nemecka@lumina.cz](mailto:nemecka@lumina.cz)  
Telefonní kontakt: 603 437 854, 725 524 746  
Další informace získáte na: [www.lumina.cz](http://www.lumina.cz)



## POSLEDNÍ VOLNÁ MÍSTA PRO SENIORY

## OKO / 1.díl – Šedý zákal – co to je a co s ním

**Šedý zákal – toto sousloví slyšel již určitě každý z nás. Šedý zákal se projevuje snížením kvality vidění – vnímaný obraz nám doslova začne překrývat šedý závoj, který postupně může tmavnout a postižený tak může přestat i vidět.**



■ MUDr. Věra Kalandrová

V každém případě se jedná o přirozený proces stárnutí našeho oka, přesněji naší čočky. Čočka se začne zakalovat a tak propouští stále méně světla na sítnici, kde je vytvářen obraz.

Nejčastěji se objevuje po 65 věku života, ale může se také objevit až v osmdesáti. Udává se ale, že po 75. roce života je tímto onemocněním postiženo více než 75 % populace.

**Co vznik šedého zákalu uspiší a naopak?**

Pravou příčinou vzniku šedého zákalu dosud nikdo neobjasnil. Je však jisté, že například cukrovka nebo vyšší refrakční (dioptrické) vady jeho vznik uspiší. Stejný vliv má také užívání některých léků – kortikoidy, cytostatika apod., dlouhodobé užívání některých očních kapek, různé úrazy oka. Také silné záření, ať již rentgenové, nebo ozařování při léčení rakoviny, má na rozvoj šedého zákalu negativní vliv.

A v neposlední řadě je nezdravý životní styl – hlavně kouření, drogy, špatná výživa.

Právě poslední zmíněné můžeme aktivně ovlivnit a tím také přispět k oddálení vzniku šedého zákalu nebo alespoň k jeho zpomalení.

**A jak se dá léčit?**

„Šedý zákal lze léčit pouze a jen operativně,“ informuje nás primářka Oční kliniky NeoVize MUDr. Věra Kalandrová. A pokračuje: „Nepomohou žádné oční cvičení ani kapky. Avšak ne každý šedý zákal je potřeba okamžitě operovat. Velmi záleží na rozsahu a ve které části čočky se nachází. Platí pravidlo, že operujeme až tehdy, kdy šedý zákal začne pacient vnímat jako obtěžující.“ Operace šedého zákalu je dnes téměř výhradně ambulantní výkon.

**Jak probíhá vlastní operace šedého zákalu a co je důležité?**

Při operaci šedého zákalu je z oka odstraněna zkalená čočka ultrazvukovým nástrojem a nahrazena čočkou umělou. Vlastní průběh operace trvá 7–10 minut. Je zcela bezbolestná. Po operaci je oko do druhého dne zakryto obvazem. Když pacient druhý den obvaz odstraní, tak již vidí. Operace druhého oka pak následuje do přibližně 14 dní.

Kvalitu vidění po zákroku významně ovlivňuje jednak vlastní průběh zákroku, který musí vždy provádět zkušený chirurg, ale také kvalita čočky, která je do oka implantována. Čočka musí být z kvalitního materiálu, nejlépe hydrofilního, který zůstane po celou dobu čirý a průhledný. Kvalitní čočka by měla poskytovat také kvalitní ochranu sítnice, nejcitlivější a nejdůležitější části oka. Proto je v Oční klinice NeoVize při všech operacích šedého zákalu pacientům aplikována vysoce kvalitní americká žlutá čočka, která dlouhodobě udržuje naprostou čírost a průhlednost. „Navíc obsahuje ochranný filtr, který chrání sítnici před škodli-

vými složkami slunečního světla a tím předchází onemocnění sítnice, které jsou nejčastější příčinou těžko řešitelných zrakových obtíží pacientů nad 60 let,“ vysvětluje dále primářka Kalandrová. Na rozdíl od většiny ostatních očních klinik si za ni pacient NeoVize nemusí připlácet, vše je plně hrazeno ze zdravotního pojištění.

V poslední době stále více slyšíme o nadstandardu. V oční mikrochirurgii do této kategorie patří tzv. prémiové čočky. O těch bude primářka Oční kliniky NeoVize MUDr. Věra Kalandrová hovořit v dalším čísle.

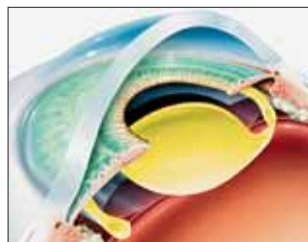
Zdroj: NeoVize



■ Odstranění čočky se šedým zákallem.



■ Implantace nové umělé čočky se žlutým filtrem.



■ Nová umělá čočka se žlutým filtrem.

## Vrátíme Váš zrak do mladých let



Pro každého žlutá čočka s filtrem chránícím sítnici zdarma.

Žádáte ještě více?

Zvolte nadstandardní čočky:

- multifokální čočku, se kterou odložíte brýle,
- torickou čočku, která odstraní šedý zákal i astigmatismus,
- asférickou čočku, s níž uvidíte skvěle za tmy a šera.

**NeoVize**  
Oční klinika Brno

Viniční 4049/235, 615 00 Brno-Židenice  
tel.: +420 517 070 700, mobil: +420 775 858 700  
e-mail: [info@neovize.cz](mailto:info@neovize.cz), [www.neovize.cz](http://www.neovize.cz)

**DuoVize**  
Oční klinika Praha

Sokolská 35 (3. patro), 120 00 Praha 2  
tel.: +420 223 009 068, mobil: +420 777 643 020  
e-mail: [info@duovize.cz](mailto:info@duovize.cz), [www.duovize.cz](http://www.duovize.cz)

# Do podzemí, na hrad, pěšky i mini

S příchodem prvních jarních týdnů se ze zimního spánku probouzí nejen příroda, ale i ulice a parky města Brna. Přibývá návštěvníků, kterým sluneční paprsky vily do žil chuť cestovat a objevovat nové věci. A do historie vlastního města se rádi noří i sami Brňané. Přinášíme stručný výčet tipů k prozkoumání známých i neznámých, nových i tradičních, zkrátka zajímavých turistických cílů v Brně. Tipy lze využít při plánování jarních víkendů i k pozvání přátel a známých do města se dvěma hrady a dvěma řekami.

## Hrad Špilberk



Foto: Z. Kolařík

Jen málokteré město o sobě může říci, že jeho dominantou je vyhlášená věznice. V Brně tomu tak je: královský hrad Špilberk byl v 18. století „žalářem národů“, nejproslulejší věznicí v habsburské monarchii, v níž trpěli rakouští odsouzenci, italská karbonáři a mnozí další.

Hrad se v posledních letech mění pod rukama stavbařů, opravy jsou rozsáhlé, v současné době probíhá rekonstrukce jižního křídla. Upravuje se i park obklopující celý hrad – tzv. Malý Špilberk při ulici Úvoz by měl být hotov zřejmě do konce dubna, revitalizace lokality Gorazdova – Údolní do konce června. Park už ale i nyní láká k procházkám a odpočinku.

Kromě prohlídky hradu či kasemat stojí za to navštívit na Špilberku některou z expozic Muzea města Brna, které zde sídlí. Nejnovější je výstava malířského a grafického díla Bohdana Laciny, která potrvá do 6. května.

[www.spilberk.cz](http://www.spilberk.cz)

## Vila Tugendhat

VILLA TUGENDHAT



Foto: M. Schmerková

Kdo by o ní po jejím znovuootevření pro veřejnost neslyšel. Vila Tugendhat, funkcionalistická stavba, která určila nová měřítka moderního bydlení, byla ve své době převratná pro originální prostorové řešení, technologické zázemí a elegantní interiéry. A obdivovaná pro tyto atributy zůstává dodnes. Od roku 2001 je zapsaná na Seznamu světového kulturního dědictví UNESCO.

Vilu manželů Greta a Fritze Tugendhatových navrhl v letech 1928–1929 německý architekt Ludwig Mies van der Rohe. Jeho výrok „méně je více“ je příznačný pro čisté formy a práci s materiálem. Atributy Miesova „internacionálního stylu“ jsou sklo, ocel a beton a tento styl ovlivňuje architekturu až do současnosti.

V interiérech jsou použity vzácné materiály – onyx z Maroka, italský travertin, dřeviny z jihovýchodní Asie. Zcela jedinečné je i do detailu promyšlené vybavení vily – nábytek, koberce, použité textilie. Výjimečné bylo ve své době i technické zázemí – teplovzdušné vytápění a chlazení, elektrické spouštění oken, fotobuňka u vstupu a podobně.

[www.tugendhat.eu](http://www.tugendhat.eu)

### Vila Tugendhat, Černopolní 45

**Otevřeno:** od úterý do neděle od 10 do 18 hodin (včetně státních svátků)  
Prohlídky lze předem objednat na adrese [www.tugendhat.eu](http://www.tugendhat.eu), e-mailem na adrese [info@tugendhat.eu](mailto:info@tugendhat.eu) nebo telefonicky na čísle 515 511 015.

Prohlídky s průvodcem ve skupinách v maximálním počtu 15 osob.

**ceník:** 300/350 Kč (standardní okruh/rozšíření standardního okruhu o technické zázemí). Slevy pro žáky, studenty, seniory, handicapované, výhodné rodinné vstupné, vstupenka pouze do zahrady.

Do interiéru vily je zakázán vstup v obuvi s jehlovými podpatky (kvůli ochraně povrchů).

## Jurkovičova vila



Foto: archiv MG v Brně

Vila architekta Dušana Samo Jurkoviče v ulici Jana Nečase v Žabovřeskách se stala novou turistickou atrakcí Brna v loňském roce. Spolu s vilou Tugendhat se nabízí jako zajímavý tip k návštěvě třeba i v nepříznivém aprílovém počasí.

V Brně najdeme desítky architektonicky cenných vil a rodinných domů, málokterá z těchto staveb je ale otevřena veřejnosti. Jurkovičův „secesní skvost“ z roku 1906 patří k vrcholným příkladům modernistické architektury inspirované britskou a vídeňskou tvorbou s prvky lidového umění. Prostor je zde pro stálou expozici i aktuální výstavy, do konce září se tu představuje další ze zakladatelů moderní architektury u nás Jan Kotěra.

[www.moravska-galerie.cz](http://www.moravska-galerie.cz)

## Brněnský architektonický manuál

Kdo se vydává na procházky stále na stejná místa, může se nechat inspirovat a vydat se prozkoumat i jiná zajímavá brněnská zákoutí. Jaro k tomu přímo vybízí.

Jedinečným průvodcem po zdejší architektuře meziválečného období je Brněnský architektonický manuál, který mapuje stavební a urbanistický vývoj města a jeho kulturní a společenské pozadí.

Rozsáhlá databáze informací je k dispozici na webu [www.bam.brno.cz](http://www.bam.brno.cz), kde je možné si poslechnout nebo stáhnout audionahrávky k jednotlivým zastavením, která jsou vždy označena kódem umístěným na chodníku před objektem.

Mapku a informační brožuru lze získat v Domě umění (Malinovského nám. 2) nebo v Turistickém informačním centru (Radnická 2). Pak už nezbývá než si vybrat jednu z desítek stezek a vydat se do terénu vše důkladně prozkoumat.

[www.bam.brno.cz](http://www.bam.brno.cz)

## Podzemní království



Labyrint pod Zelným trhem. Foto: Z. Kolařík

Nejvýznamnější akcí loňské turistické sezóny se stalo zpřístupnění unikátního rekonstruovaného a expozicemi vybaveného podzemního království – Labyrintu pod Zelným trhem. A v roce 2010 bylo otevřeno sklepení někdejšího středověkého domu zvané Mincmistrovský sklep v areálu Nové radnice na Dominikánském náměstí.

Kdo návštěvu labyrintu ještě nestihl, může se tam vydat každý den mimo pondělí od 9 do 18 hodin. Prohlídka trvá asi 40 minut a lidé při ní zdolají přes 200 schodů. Mincmistrovský sklep je otevřen také od úterka do neděle od 9.30 do 18 hodin.

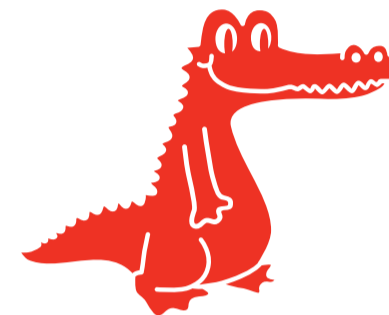
Druhá polovina roku přinese další „podzemní“ novinku – zpřístupněnou kostnici pod kostelem sv. Jakuba na Jakubském náměstí.

[www.ticbrno.cz](http://www.ticbrno.cz)

## Zoo Brno

Jaro je ideálním obdobím pro návštěvu zoologické zahrady, která představuje v plné kráse asi 1400 zvířat zhruba 250 druhů. Největším lákadlem jsou především mláďata. Brněnská zoo se letos může pochlubit úspěšným odchovem dvou hnědých medvědů, ta se mají čile k světu a spolu s mámou je lidé ve výběhu uvidí pravděpodobně v dubnu. Při troše štěstí lze spatřit také malého klokánka rudokrkého, jak vykukuje z máminy kapsy, nebo šest zvědavých mláďat medvídkovité šelmy nosá-la červeného.

[www.zoobrno.cz](http://www.zoobrno.cz)



## Jarní komentované procházky městem

Raději se vydáváte na procházku po městě s průvodcem než sami? Turistické informační centrum města Brna připravilo na duben a květen několik tematicky zaměřených komentovaných procházek Brnem. S kvalifikovanými průvodci si lidé mohou připomenout historii zdejších kaváren, funkčních i zaniklých městských pasáží, vydat se po stopách brněnské architektury 19. století a prozkoumat zajímavé maličkosti v ulicích města. Opět jsou v plánu procházky Masarykovou čtvrtí a částí Pisárek, které oplývají řadou architektonicky zajímavých rodinných vil. Neméně poutavá bude jistě i procházka městskými parky, které jsou právě na jaře nejen díky rozkvetlým šefíkům nejkrásnější. Zájemci o židovské památky přivítají prohlídku synagogy na ulici Skořepka a židovského hřbitova. A za zmínku stojí také okruh připravený speciálně pro slabozraké a nevidomé občany.

[www.ticbrno.cz](http://www.ticbrno.cz)



Foto: P. Svoboda

## Komentované prohlídky kostelů

Projekt Průvodci po brněnských kostelích je připraven letos už počtvrté. Zapojily se do něj katedrála sv. Petra a Pavla na Petrově, bazilika Nanebevzetí Panny Marie na Starém Brně, kostel sv. Jakuba v Rašínově ulici a minoritský kostel sv. Janů s loretou. Průvodci budou na návštěvníky nachystáni od května do září. Lidé do kostelů mohou volně vstoupit, a budou-li mít zájem, mohou si nechat vysvětlit historii stavby nebo například dnes již málo známou křesťanskou symboliku.

[www.ticbrno.cz](http://www.ticbrno.cz)

# ibusem. Jaro zve do ulic

## Lodní doprava na Brněnské přehradě a hrad Veveří



Foto: M. Schmerková

Opustit město, vydat se do přírody a navíc netradičním dopravním prostředkem – to nabízí plavba parníkem po Brněnské přehradě. Výlet lze zpestřit výstupem na hrad Veveří, jeden z nejrozsáhlejších hradních areálů u nás.

Provozovatel lodní dopravy, Dopravní podnik města Brna, nabízí i speciální „půjčdné vstupenky“ – s jednou vstupenkou tak lze zkombinovat plavbu na loď a návštěvu hradu nebo zoologické zahrady na Mníší hoře.

[www.dpmb.cz](http://www.dpmb.cz), [www.veveri.cz](http://www.veveri.cz)



Foto: J. Berger

## Hvězdárna a planetárium Brno



Foto: archiv Hvězdárny a planetária Brno

Pozorování skutečné oblohy na hvězdárně, multivizuální pořady pod umělou oblohou planetária, interaktivní představení, experimentální show, výpravy do sluneční soustavy, přednášky, semináře, kulturní akce a mnoho dalšího – to vše čeká na návštěvníky v Hvězdárně a planetáriu Brno na Kraví hoře. Po rozsáhlé rekonstrukci je tato instituce od loňska opět přístupná veřejnosti.

[www.hvezdarna.cz](http://www.hvezdarna.cz)

## Moravská vesnička u kapucínů

Baron Trenck Gallery v kapucínském klášteře hostí od počátku dubna zajímavou dlouhodobou expozici s názvem Moravská vesnička a betlém. Model, který se bude neustále dotvářet a rozrůstat, znázorňuje všední život na moravské vesnici na přelomu 18. a 19. století. Nechybí náboženské procese, jarmark, venkovská zábava, zabička, denní pracovní aktivity jako sekání a řezání dřeva, mlácení obilí, praní prádla, kosení trávy atd. Prozatím vesnička čítá bezmála 500 postav, více než 300 zvířat, přes 50 chalup, kostel, zámek, školu, vodní mlýn a další objekty. Z řemesel je představeno např. kovářství, bednářství, brusičství, mlynářství, řeznictví a další budou postupně přibývat. Expozici časem doplní trojrozměrné ukázky – většinou výrobky představovaných řemesel, které si návštěvníci budou moci vzít do rukou a prohlédnout si je bez vitríny a zblízka.

Součástí výstavy je betlém úctyhodných rozměrů s více než 400 figurkami. Patří mezi největší v naší zemi a stále je rozšiřován.

[www.barontrenckgallery.cz](http://www.barontrenckgallery.cz)



Foto: V. Balík

## Muzeum loutek



Foto: J. Vondráček

Muzeum loutek se loni stalo domovem několika stovek loutek z inscenací Divadla Radost, které dokládají vysokou úroveň a více než stoletou tradici českého loutkářství. K návštěvě kouzelného světa animace láká i „vývěsní štít“ muzea v ulici Cejl – rozměrná malba na zdi sousedního domu. Obraz je pomocí můstku s pozoruhodným orlojem spojen s budovou muzea, která má tvar zaoceánské lodi. Od ledna je pro malé i velké návštěvníky připravena nová expozice – Marionety na drátě a manekýni z depozitáře Divadla Radost.

[www.divadlo-radost.cz](http://www.divadlo-radost.cz)

## Turistický minibus

I v letošní sezóně do brněnských ulic vyjede turistický minibus. Při projíždě si lidé mohou prohlédnout nejzajímavější místa a stavby ve vnějším okruhu historického centra města. A zdatní průvodci výhledy doplní zajímavým výkladem o historii i současnosti města. Minibus bude v provozu od pátku do neděle od června do srpna, odjíždí se vždy z Malinovského náměstí naproti Mahenovu divadlu a jízdenky lze koupit přímo ve vozidle.

[www.ticbrno.cz](http://www.ticbrno.cz)



Foto: archiv TIC Brno

### Malý okruh (cca 120 min.)

Mahenovo divadlo, Zemanova kavárna, vila Tugendhat, Jaruškův dům, palác Tivoli, hvězdárna, Jurkovičova vila, vily v Pisárkách, vila rodiny Stiassni („vládní vila“), výstaviště, letohrádek Mitrovských, brněnská „Ringstrasse“, Špilberk (s možností vystoupit), Mahenovo divadlo – konečná stanice

### Velký okruh (cca 210 min.)

Mahenovo divadlo, Zemanova kavárna, vila Tugendhat, Jaruškův dům, palác Tivoli, hvězdárna, Jurkovičova vila, Brněnská přehrada – plavba lodí, hrad Veveří, vily v Pisárkách, vila rodiny Stiassni („vládní vila“), výstaviště, letohrádek Mitrovských, brněnská „Ringstrasse“, Špilberk (s možností vystoupit), Mahenovo divadlo – konečná stanice

Dvoustranu připravil Magistrát města Brna

## Výběr nejvýznamnějších akcí roku 2012

**Brno – město uprostřed Evropy**  
25. května – 10. června 2012

[www.ignisbrunensis.cz](http://www.ignisbrunensis.cz)  
Festival zábavy pod hrady Špilberk a Veveří s přehlídkou ohňostrojí Ignis Brunensis

**Divadelní svět Brno**  
8.–16. června 2012

[www.divadelnisvet.cz](http://www.divadelnisvet.cz)  
Mezinárodní divadelní festival spolu se Slavností masek a Nocí kejklířů oživí centrum města.

**Letní shakespeareovské slavnosti červenc–srpen 2012**  
[www.shakespeare.cz](http://www.shakespeare.cz)

Již tradičně se na nádvoří hradu Špilberku představí král dramatu William Shakespeare a jeho hry.

**Mezinárodní hudební festival Špilberk srpen 2012**

[www.filharmonie-brno.cz](http://www.filharmonie-brno.cz)  
Jediný výlučně symfonický festival mezi letními přehlídkami

**Den Brna**

10.–12. srpna 2012

[www.ticbrno.cz](http://www.ticbrno.cz)  
Komponovaná akce připomínající úspěšnou obranu města Brna před Švédy za třicetileté války

**Grand Prix České republiky**

24.–26. srpna 2012

[www.brno-circuit.com](http://www.brno-circuit.com)  
Mistrovství světa silničních motocyklů s každoroční účastí světové špičky

**Festival Janáček Brno**

16.–25. listopadu 2012

[www.janacek-brno.cz](http://www.janacek-brno.cz)  
Hudební festival věnovaný tvorbě hudebního skladatele Leoše Janáčka

**Brněnské Vánoce**

prosinec 2012

[www.brnenskevanoce.cz](http://www.brnenskevanoce.cz)  
Tradiční vánoční trhy konané na náměstí Svobody a dalších místech v centru města i v brněnském podzemí

**B | R | N | O | zažít brno...**

## Další zajímavé slavnosti, trhy a festivaly v centru Brna

**Pivovarské dny v Radnické ulici**

25.–26. května 2012

Radnická ulice, [www.ticbrno.cz](http://www.ticbrno.cz)

**Prázdniny v centru**

20.–29. července 2012

náměstí Svobody, park na Moravském náměstí, [www.stred.brno.cz](http://www.stred.brno.cz)

**Slavnosti piva**

13.–16. září 2012

náměstí Svobody, [www.stred.brno.cz](http://www.stred.brno.cz)

**Slavnosti jídla**

20.–23. září 2012

náměstí Svobody, [www.stred.brno.cz](http://www.stred.brno.cz)

**Slavnosti vína**

28. září – 5. října 2012

náměstí Svobody, [www.stred.brno.cz](http://www.stred.brno.cz)

**Slavnosti regionů – Festival v centru dění**

8.–14. října 2012

náměstí Svobody, [www.stred.brno.cz](http://www.stred.brno.cz)

## Turistické informační centrum města Brna

Radnická 2

Tel.: 542 427 150

E-mail: [info@ticbrno.cz](mailto:info@ticbrno.cz)

Web: [www.ticbrno.cz](http://www.ticbrno.cz)

## Turistické informační centrum – Jižní Morava

Radnická 2

Tel.: 542 427 170

E-mail: [info@ccrjm.cz](mailto:info@ccrjm.cz)

Web: [www.jizni-morava.cz](http://www.jizni-morava.cz)

# Brno krok za krokem – ulice Koliště

Ulice Koliště není zrovna stvořená pro pěší procházku. Řinčení tramvají a nervózní zástupy aut, úzký chodník lemující nekonečně dlouhou řadu domů. Místní zvláštností je, že téměř všechny domy mají lichá čísla. Po pravé straně míjíme nejprve zelené plochy parčíku na Moravském náměstí, následuje dlouhá trasa kolem parku Koliště. Pokud nás nezačnou bolet nohy, doputujeme až k viaduktu u hlavního nádraží. Okružní třída opisuje dlouhý oblouk, kopírující předpolí starých městských hradeb. Jméno Koliště dřív patřilo svahu před příkopem vnější hradby. To bylo místo, kde se odehrávaly lité boje, při nichž obránci Brna „kolili“ útočící nepřátele. Ve 14. století se ulice dělila na dvě části: Příkop (Grabengasse) a Kožená (Ledergasse). Od roku 1867 mělo Koliště tři části pojmenované na počest vládnoucích Habsburků Františka, Karla a Marie Terezie, čtvrtý úsek nesl název Celní Koliště. Od roku 1918 se již celé trase říkalo Koliště. Po přejmenování na Stalinovy sady (1946–1963) a Sady osvobození (1963–1990) se ulici vrátilo její výstižné historické jméno.



## Z kopce dolů

První úsek trasy podél bývalých hradeb vede z rohu Lidické ulice k odbočce na třídu Milady Horákové. Hned první budova s jedničkou, má historickou hodnotu. Byla postavena roku 1856 v novorenesančním stylu jako nájemní dům A. Glasnera. Na průčelí je od roku 2002 odhalena pamětní deska „Brněnského Mozarta“, skladatele Ericha Wolfganga Korngolda (1897–1957), který tu strávil první roky života před odstěhováním do Vídně. Mezi šedými fasádami se vyjímá jedna jasně žlutá – sedmička. Za svítící fasádou vzorně opravené budovy se ukrývají kanceláře Pohřební služby města Brna.

Další úsek dlouhé pěší túry Kolištěm si nejlépe užijeme jako procházku po pěšinách stejnojmenného parku. Mineme zprava Janáčkovu divadlo, zleva lávku pro pěší z roku 1998, vedoucí z parku směrem k IBC. Vpravo necháme i repliku Zemanovy kavárny z roku 1995. Spěcháme-li však něco vyřídít na odbor so-

ciální péče brněnského magistrátu, budeme muset přejít k domu s číslem 19. Jdeme-li na návštěvu do úrazové nemocnice, musíme se ze zeleně vynořit u domu s číslem 43. Budova architekta Bohumíra Čermáka, původně Dělnická úrazová pojišťovna pro Moravu a Slezsko, pochází z roku 1913. Pokud neopustíme vlidný stín parku, dojdeme až k Domu umění (byl rekonstruován v letech 2008–9). Před námi se otevře pohled na rušnou křižovatku s Cejlem.



**POHŘEBNÍ A HRBITOVNÍ**  
SLUŽBY MĚSTA BRNA, a.s.

## Komplexní služby:

- Svozy zesnulých z bytů – nepřetržitě
- Převozy zesnulých po celém území České republiky i v zahraničí
- Pohřby do země v Brně a na území České republiky
- Kremační obřady
- Možnost sjednání pohřbu v bytě
- Zpopelnění bez obřadu
- Rozloučení u urny zesnulého na objednaném místě
- Kněze a řečníka k obřadům
- Hudbu v obřadních sících



- Dechovou hudbu při pohřbu do země
- Květinové dary k obřadům, tisk stuh
- Tisk úmrtního oznámení na počkání, smuteční obálky
- Fotografie a videozáznamy z obřadů
- Půjčovna smutečních oděvů
- Prodej smutečních doplňků
- Rozptýl a vysp ostatků zesnulého
- Parkování přímo v objektech, bezbariérový přístup při vyřizování
- Možnost úhrady služeb platební kartou

**Pobočky:**  
Koliště 7  
Jihlavská 1  
Lužánecká 2a  
Václavská 9  
Pekařská 52

tel.: 545 422 121  
tel.: 543 212 816  
tel.: 545 212 740  
tel.: 515 917 103  
tel.: 513 034 969

**www.pohrby.cz NONSTOP linka 603 11 33 00**



**LIFTCOMP a.s.**  
VÝTAHY – PLOŠINY

KOMPLEXNÍ ČINNOST V OBLASTI ZDVIHACÍCH ZAŘÍZENÍ



Jistota na vaší cestě vzhůru

**REKONSTRUKCE VÝTAHŮ V BRNĚ A OKOLÍ**

- Výroba, montáž, servis, prodej
- 20 let zkušeností
- Energeticky úsporné výtahy

Brno, Holandská 878/2, Tel.: 537 022 535, liftcomp@liftcomp.cz www.liftcomp.cz



## Hotel Continental v novém, blíže Brňanům

Zatímco v minulosti byl hotel Continental pro své kvalitní ubytovací služby využíván především návštěvníky města a z Brňanů ho lépe znali jen ti, kteří se účastnili nejrůznějších odborných seminářů a konferencí pořádaných v jeho moderních kongresových prostorách, na konci loňského roku došlo k významnému rozšíření služeb právě pro Brňany.

Po rozsáhlé rekonstrukci parku a díky přístavbě se jeho exteriéry nejenže zaleskly v plné kráse, ale i v podzemí byly vybudovány nové garáže pro 70 vozidel s vjezdem z ulice Mezířka nabízející bezproblémové a bezpečné parkování v centru

města za příznivou cenu 30 Kč za hodinu.

Z garáže vede osobní výtah přímo na Kounicovu ul., odkud se lze vydat pěšky do města, ale také „suchou nohou“ přejít jak do hotelové recepcce, kongresového centra rozšířeného o nové salony vhodné i pro pořádání soukromých oslav, wellness centra s privátními saunami a vířivkami, tak i do luxusního baru Cohiba Clubu Conti.

Zajímavostí Cohiba Clubu je kromě jiného i to, že na dřevěné prvky v něm byla použita stejná dýha jako v nedávno znovuostravené vile Tugendhat. V interiéru jsou dále použity kvalitní prvky z kůže a žuly a kromě sošky od Olbrama Zoubka, mj. též autora monumentální sochy Ptáci před

vchodem do hotelu, ho zdobí replika originálního kávovaru Elektra z období zrodu technologií připraveny kvalitního italského espressa, zde reprezentovaného značkou lly. Celková atmosféra je dotvářena černobílými fotografiemi evokujícími atmosféru Kuby minulého století, stejně jako třeba modely amerických veteránů z 50. let, které na tomto karibském ostrově potkáte dodnes. Ve zdejších klidném prostředí s distingovanou obsluhou si lze již od 16 hodin vychutnat kávu, čaj nebo nealko nápoj klasický či míchaný a samozřejmě též některý ze 62 druhů rumů či jiný destilát, likér nebo koktejl. Za relativně velmi příznivé ceny si tu milovníci kvalitního vína pochutnají na skleníčce Margaux, Barola či Chateauf-du-Pape.



## Pojištění Vašeho auta

### Chcete ušetřit Vaše peníze na povinném ručení?

Přijďte si k nám vyhotovit srovnávací propočty.

### Havarijní pojištění kryje:

střet se zvěří – pád – náraz – požár – výbuch – blesk – krupobití – vichřice – povodeň – záplava – zásah cizí osoby – pád jakýchkoli věcí – asistenční služby

### Přeneseme vám bonusy z povinného ručení!

### Dále poskytujeme:

- Úrazové pojištění dětí a dospělých, rodinné pojištění (již od 300 Kč měsíčně)
- Životní pojištění
- Pojištění domů a domácností včetně odpovědnosti
- Odpovědnost z výkonu povolání
- Povinné a havarijní pojištění
- Pojištění podnikatelských rizik
- Cestovní pojištění
- Penzijní fondy

### Bližší informace získáte v našich pobočkách:

ČSOB Pojišťovna, a. s., Koliště 27, 604 48 Brno  
Tel.: 545 550 312, 313, 706  
PO – PÁ 8.00 – 17.00 hod.

ČSOB Pojišťovna, a. s., Jánská 1/3, 602 00 Brno  
Tel.: 542 210 091  
PO – PÁ 9.00 – 17.00 hod.

[www.csobpoj.cz](http://www.csobpoj.cz)

Infolinka 800 100 777

### Na rohu s Cejlem

Zleva, s číslem 49, se tyčí mohutná secesně novobarokní stavba s bohatě členěnou osově komponovanou fasádou. Pravá strana nároží Koliště s Cejlem by měla v blízké budoucnosti projít velkou proměnou. Prozatím tu rušný městský okruh lemují poněkud zanedbaná oblast dřívější průmyslové zóny.

V nejdávnejších dobách vládli v těchto místech čilý ruch. Mezi Kolištěm a Vlhkou ulicí protékala řeka Ponávka. Dnes ji není vidět, protože byla na sklonku 19. století svedena do podzemního potrubí. K delšímu pobytu lákala již osadníky z doby bronzové. Ze staveniště nynější budovy magistrátu na Malinovského náměstí získali archeologové cennou kolekci římských mincí.

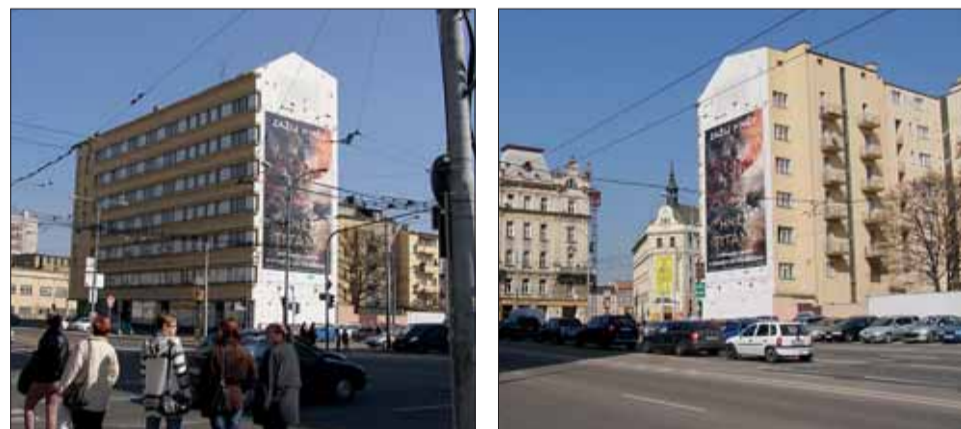
Ve středověku si kolem Ponávky stavěli domky řemeslníci, kteří potřebovali k práci hodně vody. Převládali tzv. bělokožešníci (jircháři), kteří vydělávali kůže pomocí roztoku kamence. Celému zdejšímu předměstí za hradbami se podle nich říkalo Jircháře. Od 19. století zabraly území kolem Ponávky komplexy dílen a továren. Nevídné zátíší dnes čeká na znovuoživení.

Na pravý roh křižovatky s Cejlem naplánovali architekti umístit skleněnou stavbu zvlněných tvarů, připomínající housenku. Její delší část se povine ve směru k nádraží. Při pohledu od Domu umění bude nároží svým tvarem připomínat žárovku. Poblíž stávala první brněnská elektrárna, dodávající štávu pro osvětlení Mahenova divadla. Futuristický víceúčelový komplex s obchody, kanceláři, byty a parkovišti by měl připomínat Edisonův vynález i jménem. Stavět by se mělo začít zjara 2013. Naše záběry zdí a plotů z prvních jarních dnů roku 2012 budou tedy již brzy patřit k archivním dokumentům.

Foto: Taťána Králová a [www.brno.cz](http://www.brno.cz)

**ČERPACÍ TECHNIKA**  
Koliště 49, Brno  
**PRACOVNÍ ODĚVY A OBUV**

[www.kars-brno.cz](http://www.kars-brno.cz)



**EdisonCentrum**  
Nové světlo, nová myšlenka

[www.cereinvest.cz/edison-center-projekt](http://www.cereinvest.cz/edison-center-projekt)

designed by **ARChicon**

## Strážníci slavili. Oceněním i výstavou

Koncem února si Městská policie Brno připomněla dvacet let své činnosti v jihomoravské metropoli. Mimořádné počiny strážníků ocenilo vedení městské policie při slavnostním ceremonálu 23. února v Městském divadle Brno. Vyznamenány byly také osobnosti, které s městskou policií podstatnou měrou spolupracují. Ocenění převzali například bývalý ředitel městské policie, dále náměstci primátora Robert Kotzian a Ladislav Macek i představitelé Policie ČR. Pamětní plakety a novou kroniku strážníků, vydanou právě při příležitosti 20. výročí, přebíral z rukou ředitele MP Brno Jaroslava Příkrýla mimo jiné i opat Lukáš Evžen Martinec, který svým osobním přístupem podporuje charitativní projekty a umožnil vznik spolupráce v oblasti vzdělávání mezi Masarykovou univerzitou a městskou policií. Opat také kronice, mapující historii a současnost strážníků, požehnal. Součástí oslav kulatého výročí byla i výstava v Křížové chodbě na Nové radnici. Až do 13. března zde návštěvníci měli možnost seznámit se s činností brněnských strážníků a jejich výstrojí.

### Zachraňují život, zdraví i majetek

Městská policie Brno denně řeší desítky případů, stavy ohrožení života přitom nejsou žádnou výjimkou. Jen v loňském roce jednotka operativního zásahu zachrá-



■ Vedení městské policie ocenilo medailemi záslužnou práci i dlouholetou službu jednotlivých strážníků. Foto: archiv MP Brno

nila sňahováním téměř třicet starších osob uvězněných v důsledku zdravotní indispozice v bytech.

Medaile za záchranu života převzala například dvojice strážníků, kteří zasahovali v srpnu 2011 u silně podnapilého muže s masivním tepenným krvácením z nohou, které si sám způsobil. Hlídka ošetřovala muže v bezvědomí až do příjezdu záchranné služby. Loni v červenci zasahovali strážníci z revíru Střed na ulici Orlí, kde si muž sám žiletkou způsobil hluboké řezné rány na krku a předloktí.

Odmlát ale pomoc a s ohledem na akutní ohrožení jeho života museli strážníci bezodkladně zakročit a muži i přes odpor poskytnout první pomoc.

Strážníci byli dekorováni také medailemi Za věrnost. Ocenění získali za službu po dobu deseti, patnácti a dvaceti let. Za čestný čin byl oceněn i desetiletý Tomáš, který nalezenou peněženku s vysokým obnosem, platební kartou i doklady odevzdal na místní služebnu strážníků.

Denisa Kapitančíková  
Městská policie Brno

## Ceny města Brna: vyhlášen nový ročník

Kancelář primátora města Brna přijímá návrhy na udělení Ceny města Brna pro rok 2012. Cenu uděluje Zastupitelstvo města Brna za činnost nebo dílo, které významně obohatilo jednu či více oblastí veřejného života a přispěly tak k posílení dobrého jména našeho města.

Cena může být udělena jednotlivci, dvojici nebo kolektivu. Návrhy na její udělení mohou předkládat občané, orgány města Brna a městských částí, organizace, spolky a sdružení, vysoké školy, vědecké ústa-

vy a další. Návrh musí být podán písemnou formou nejpozději do 31. srpna.

Ocenění se uděluje např. v oblasti přírodních věd, architektury, výtvarného a dramatického umění, výchovy, sportu nebo žurnalistiky a publicistiky. Seznam všech oblastí a podrobné informace o postupu podávání a projednávání návrhů na udělení ceny jsou obsaženy v Pravidlech pro udělení Ceny města Brna a zveřejněny na internetových stránkách [www.brno.cz](http://www.brno.cz) (postup: Občan → Potřebuji si vyřídit →

Další informace a agendy → zde → položka č. 010, pravidla: Správa města → Dokumenty města → Pravidla a postupy → Pravidla pro udělení Ceny města Brna).

Informace o podávání návrhů na udělení Ceny města Brna pro rok 2012 je zároveň vyvěšena na úředních deskách Magistrátu města Brna na Malinovského nám. 3. Případné další doplňující údaje lze získat na telefonním čísle 542 172 091.

Alice Zafirelisová  
Kancelář primátora města Brna

## I za odpad se platí. Pozor na termín

Uhradit poplatek za komunální odpad patří mezi každoroční povinnosti, kterým je neradno se vyhýbat. Výše poplatku i termín splatnosti zůstávají i letos stejné – 500 korun musí každý poplatník ze zákona uhradit nejpozději do 31. května.

Správce poplatku je Odbor životního prostředí Magistrátu města Brna. Lidé mohou poplatek zaplatit v hotovosti u pokladny v přízemí budovy magistrátu na Malinovského nám. 3 a také v Šumavské 33. Nutné je znát jméno, příjmení, bydliště a datum narození všech poplatníků, za které poplatek odvádíte.

Kdo nechce, nemusí na úřad zamířit vůbec. Poplatek může zaplatit bezhotovostně zasláním peněz na účet číslo 156304/5400. K dispozici jsou také poštovní poukázky – předtištěné verze je možné si vyzvednout na podatelních úřadů městských částí a na kontaktních místech magistrátu.

Při těchto způsobech platby je nezbytné uvést jako variabilní symbol rodné číslo poplatníka, při společných platbách opět oznámit jména a data narození osob, za něž je úhrada pod tímto variabilním symbolem provedena. Při bezhotovostní úhradě tak lze učinit prostřednictvím oznámení na [www.brno.cz](http://www.brno.cz)/ odpady.

### Bič na neplatíče

Nový institut vyměření tzv. hromadným předpisným seznamem naplňuje je princip procesní ekonomie a rychlosti daňového řízení. Správce poplatku hromadný předpisný seznam zpřístupní k nahlédnutí po dobu nejméně 30 dnů, přičemž za den doručení se považuje 30. den po jeho zpřístupnění.

Praxe tedy může vypadat takto: pokud poplatník neuhradí poplatek ve lhůtě splatnosti, o tom, že je na něj vedena exekuce, se dozví až v momentě, kdy je mu

zablokovan účet, stržena část mzdy, důchodu atd.

Exekuční řízení se navíc zrychluje, po marném uplynutí náhradní lhůty stanovené v platebním výměru či hromadném předpisném seznamu správce poplatku přistoupí k daňové exekuci. Pro místní poplatky již také není možné uplatnit institut žádosti o prominutí, správci daně byla totiž vzata pravomoc daň nebo její příslušenství prominout. (had)

### Kde poplatek uhradit?

Magistrát města Brna  
Malinovského nám. 3  
Šumavská 33

pondělí	8–12 a 13–17 hodin
úterý	8–12 a 13–14.30 hodin
středa	8–12 a 13–17 hodin
čtvrtek	8–12 a 13–14 hodin
pátek	8–12 hodin

## B | R | N | O | Prodej budovy Veslařská 218

**Statutární město Brno vyhlašuje nabídkové řízení na prodej budovy Veslařská č. or. 218, č. p. 332, a pozemků p. č. 1549 a 1550 v k. ú. Pisárky.**

Jedná se o samostatně stojící, zděný, částečně podsklepený dům se třemi nadzemními podlažními a půdou. K budově patří i garáže. Minimální kupní cena nemovitosti činí 8 000 000 Kč za podmínky splatnosti před podpisem kupní smlouvy.

Na Majetkovém odboru Magistrátu města Brna, Malinovského nám. 3, dveře č. 212, nebo na internetových stránkách [www.brno.cz](http://www.brno.cz) v části Prodej a pronájem majetku města lze získat memorandum s dalšími informacemi a podmínkami k předložení nabídky.

Zájemci předají svou nabídku osobně na Majetkový odbor MMB, Malinovského nám. 3, 2. patro, dveře č. 216 nebo 217, ve dnech 14. nebo 16. května od 9 do 15 hodin nebo 18. května od 9 do 12 hodin. K později doručeným nabídkám nebude přihlíženo.

Jako projev vážného zájmu o koupi předmětných nemovitostí je požadováno složení kaucy ve výši 700 000 Kč a uzavření smlouvy o složení a užití kaucy. Prohlídka nemovitosti se koná 6. dubna v 10 hodin a 3. května v 10 hodin na místě samém.

Případné další informace podá Martina Němcová (tel.: 542 173 085, e-mail: [nemcova.martina@brno.cz](mailto:nemcova.martina@brno.cz)) nebo Lenka Ondroušková (tel.: 542 173 041, e-mail: [ondrouskova.lenka@brno.cz](mailto:ondrouskova.lenka@brno.cz)).

Majetkový odbor MMB

## B | R | N | O | Prodej budovy Jezuitská 1

**Statutární město Brno vyhlašuje nabídkové řízení na prodej budovy Jezuitská č. or. 1, č. p. 6, a pozemku p. č. 28 v k. ú. Město Brno.**

Jedná se o vícepodlažní budovu v řadové zástavbě dalších obdobných objektů situovanou v nároží ulic Jezuitské a Běhounské. Budova má jedno podzemní podlaží, tři nadzemní podlaží a volný půdní prostor. Minimální kupní cena nemovitosti činí 25 000 000 Kč za podmínky splatnosti před podpisem kupní smlouvy.

Na Majetkovém odboru Magistrátu města Brna, Malinovského nám. 3, dveře č. 212, nebo na internetových stránkách [www.brno.cz](http://www.brno.cz) v části Prodej a pronájem majetku města lze získat memorandum s dalšími informacemi a podmínkami k předložení nabídky.

Zájemci předají svou nabídku osobně na Majetkový odbor MMB, Malinovského nám. 3, 2. patro, dveře č. 216 nebo 217, ve dnech 14. nebo 16. května od 9 do 15 hodin nebo 18. května od 9 do 12 hodin. K později doručeným nabídkám nebude přihlíženo.

Jako projev vážného zájmu o koupi předmětných nemovitostí je požadováno složení kaucy ve výši 3 000 000 Kč a uzavření smlouvy o složení a užití kaucy. Prohlídka nemovitosti se koná 26. dubna v 10 hodin na místě samém.

Případné další informace podá Martina Němcová (tel.: 542 173 085, e-mail: [nemcova.martina@brno.cz](mailto:nemcova.martina@brno.cz)) nebo Lenka Ondroušková (tel.: 542 173 041, e-mail: [ondrouskova.lenka@brno.cz](mailto:ondrouskova.lenka@brno.cz)).

Majetkový odbor MMB

## B | R | N | O | Prodej budovy Obilní trh 7

**Statutární město Brno vyhlašuje nabídkové řízení na prodej budovy Obilní trh č. or. 7, č. p. 313, a pozemků p. č. 493 a 494, vše v k. ú. Veveří.**

Jedná se o vícepodlažní budovu v řadové zástavbě dalších obdobných objektů situovanou k ulici Obilní trh. Budova má jedno podzemní podlaží, tři nadzemní podlaží a volný půdní prostor.

Minimální kupní cena nemovitosti činí 14 500 000 Kč za podmínky splatnosti před podpisem kupní smlouvy.

Na Majetkovém odboru Magistrátu města Brna, Malinovského nám. 3, dveře č. 212, nebo na internetových stránkách [www.brno.cz](http://www.brno.cz) v části Prodej a pronájem majetku města lze získat memorandum s dalšími informacemi a podmínkami k předložení nabídky.

Zájemci předají svou nabídku osobně na Majetkový odbor MMB, Malinovského nám. 3, 2. patro, dveře č. 216 nebo 217, ve dnech 14. nebo 16. května od 9 do 15 hodin nebo 18. května od 9 do 12 hodin. K později doručeným nabídkám nebude přihlíženo.

Jako projev vážného zájmu o koupi předmětných nemovitostí je požadováno složení kaucy ve výši 1 400 000 Kč a uzavření smlouvy o složení a užití kaucy. Prohlídka nemovitosti se koná 17. dubna v 10 hodin a 4. května v 10 hodin na místě samém.

Případné další informace podá Martina Němcová (tel.: 542 173 085, e-mail: [nemcova.martina@brno.cz](mailto:nemcova.martina@brno.cz)) nebo Lenka Ondroušková (tel.: 542 173 041, e-mail: [ondrouskova.lenka@brno.cz](mailto:ondrouskova.lenka@brno.cz)).

Majetkový odbor MMB

## ► VĚSTNÍK ◀

### Zastupitelstvo města Brna

► 13. zasedání, 5. 3. 2012 (výběr)

#### ZMB schvaluje:

- poskytnutí dotací ve výši 9,7 mil. Kč v oblasti kultury I./2012 (bylo podáno 357 žádostí);
- poskytnutí dotací typu B pro organizace poskytující zdravotnické služby (jde o 740 tis. Kč);
- poskytnutí dotací typu B pro organizace poskytující služby v oblasti protidrogové problematiky (jde o 3,1 mil. Kč);
- poskytnutí dotací ve výši 950 tis. Kč pro organizace zabývající se problematikou národnostních menšin a etnik;
- poskytnutí dotací na podporu dětských

a mládežnických aktivit v r. 2012 (jde celkem o 9 mil. Kč, bylo přijato 363 žádostí);

- poskytnutí dotací na podporu tělovýchovných a sportovních aktivit (jde celkem o 35,7 mil. Kč, bylo přijato 363 žádostí);
- poskytnutí dotací v r. 2012 na provoz Střediska volného času Lužánky (1,8 mil. Kč) a Lipka (300 tis. Kč);
- poskytnutí dotací v r. 2012 na podporu mezinárodních aktivit dětí a mládeže (jde o 200 tis. Kč);
- poskytnutí příspěvku 2,2 mil. Kč pro 66 základních škol na zajištění základní plavecké výuky;
- poskytnutí příspěvku 1,5 mil. Kč pro 19 ZŠ na projekt Síť brněnských otevřených škol;
- smlouvu o poskytnutí neinvestiční dotace

ve výši 3,9 mil. Kč na úhradu provozních nákladů společnosti KORDIS JMK, spol. s r. o.;

- smlouvu o dotaci Jihomoravskému inovačnímu centru ve výši 4 mil. Kč na projekt inovačních voucherů k podpoře spolupráce mezi podnikateli a výzkumnými institucemi;
- poskytnutí nepeněžitěho vkladu – pozemků v k. ú. Město Brno dotčených stavbou „Parkovací objekt – ulice Panenská“ v hodnotě 16,7 mil. Kč – do základního kapitálu společnosti Brněnské komunikace, a. s.;
- poskytnutí nepeněžitěho vkladu – pozemků v k. ú. Staré Brno dotčených stavbou „Parkovací dům Kopečná“ v hodnotě 3,8 mil. Kč – do základního kapitálu společnosti Brněnské komunikace, a. s.;

• stanovisko ZMB k návrhům nových směrů rozvoje transevropské dopravní sítě. (had)

### Zahraniční pracovní cesty zastupitelů města Brna

► březen 2012

- Ve dnech 6.–8. 3. se ve francouzském Cannes konal veletrh nemovitostí a investičních příležitostí MIPIM 2012. Prezenci města Brna svou účastí podpořili 1. náměstek primátora R. Kotzian a náměstek primátora O. Pospíšil.
- Dne 28. 3. se 1. náměstek primátora R. Kotzian zúčastnil debaty s poslanci Evropského parlamentu k revizi Transevropské dopravní sítě TEN-T. (mej)





## Den s hasiči, strážníky a záchranáři

Jejich práce umí být dobrodružná, vyčerpávající, někdy smutná, ale většinou naplňující. Pomáhají lidem, což je pro mnohé z nich větší motivací než „pouhé“ peníze. Zachraňují životy, příblytky lidí i ztracená zvířata, připravují preventivní programy, stráží přechody pro chodce a ulice a vykonávají desítky dalších viditelných i nenápadných činností. Řeč je o hasičích, strážnících a záchranáři, kteří působí v Brně. Vypravili jsme se za nimi, abychom spolu s vámi poznali jejich běžný pracovní den blíž.

### Hasiči



▲ **13.05 – údržba.** 24hodinová směna na centrální požární stanici v Lidické začíná v sedm. Střídá se tu běžně 30 hasičů, kteří mají za úkol přebrat od kolegů a zkontrolovat vozidla a další techniku a vybavení. Vše musí být po každém výjezdu znovu „vedeno do akceschopnosti“. Hasiči jsou soběstační – opravu běžných závad a údržbu techniky hravě zvládnou, stejně jako třeba praní pracovních a zásahových oděvů.



▲ **14.37 – operační středisko.** O tom, zda vyjede k zásahu cisterna, automobilový žebřík, protiplynové vozidlo nebo jiná technika, rozhodují lidé na operačním středisku (to na Lidické slouží pro celý Jihomoravský kraj). Vedoucí David Jirouš ukazuje, jak probíhá přijetí a zadání informace o požáru či jiné události do systému. Vše se děje bleskurychle, hasiči musí vyjet do dvou minut od vyhlášení poplachu.



▲ **15.40 – školení.** Když hasiči zrovna nezachraňují životy či majetek, věnují se údržbě techniky, výcvikům (např. jak postupovat při hašení tramvaje nebo jak otevírat výtahy), teoretickým školením (třeba o první pomoci či místopisu) a fyzické přípravě. „Pracovní program mají naplánovaný na rok dopředu,“ říká velitel směny Aleš Novák. Klidnější období střídají perné dny, vždyť muži z Lidické absolvují zhruba 2200 výjezdů za rok, rekord je 38 zásahů za jeden den.

### Strážníci



▲ **13.10 – tísňový signál.** Operátor na lince 156 přijímá tísňový signál. Šedesátiletý invalidní důchodce Zdeněk Kula doma při přesezení z postele na vozík upadl a bez cizí pomoci se neobejde. Na Tučkovu ulici proto okamžitě vyjíždí pomoc pod vedením Jiřího Bartka, k dispozici strážníci mají svěšené klíče od bytu. Událost bez zranění je vyřešena ihned. Městská policie Brno vede v evidenci tísňového signálu přes 90 osob.



▲ **13.50 – sběr stříkaček.** Hlídká Městské policie Brno hlásí v parku na Horáckém náměstí v Řečkovících nález sedmi použitých aplikačních pomůcek. Strážník David Chládek zajišťuje jejich sběr k odborné likvidaci. Představa, že by je našly děti, je děsivá. S nástupem teplejšího počasí bude nálezů na hřištích a v parcích zřejmě přibývat, strážníci doporučují vždy volat linku 156 a s pomůckami nemanipulovat – vzhledem k riziku možné nákazy.



▲ **15.35 – územáři.** Již od nového roku je naplno v provozu projekt strážníků s územní odpovědností. Téměř stovka „územáři“ dobře zná svou svěřenou lokalitu, kterou denně prochází. Na snímku Eliška Moravcová zajišťuje bezpečnost na přechodu pro chodce v Medláncích. „Svého“ strážníka můžete najít na stránkách [www.mpb.cz](http://www.mpb.cz).

### Záchranáři



▲ **9.30 – připraveni k akci.** Na operačním středisku záchranné služby na náměstí 28. října je poklidné ráno. V pohotovosti je jako vždy šest posádek rychlé zdravotnické pomoci bez lékaře, čtyři posádky rychlé lékařské pomoci, jedna letecká posádka a také specializovaná posádka s neonatologem a inkubátorem ve vozidle. Záchranáři dnes vyjíždějí k běžným problémům typu slabosti cukrovkářů, dušnosti seniorů či srdeční nevolnosti kardiaků.



▲ **10.11 – hlášená slabost.** V masně v Nádražní ulici zkolažovala asi šedesátiletá seniorka, na tísňovou linku volá žena, která ji doprovází. Posádka s lékařem vyjíždí dle předpisů do dvou minut od hlášení. Po dopravení pacientky do sanitky se záchranáři věnují jejímu ošetření: měří tlak, pulz, saturaci, hladinu krevního cukru. Žena je dehydrataná, zmatená, má nízký krevní tlak a vysokou hladinu cukru. Slabost ji dnes zastihla již poněkolkrát.



▲ **10.30 – převoz do nemocnice.** Lékař a zároveň velitel posádky rozhoduje o převezení k „Milosrdným“. Tam je pacientka předána lékařům v tzv. odběrové místnosti – samozřejmě s náležitým popisem, co se stalo. Po každém zásahu musí záchranáři ihned uklidit sanitku, převléct a vydezinfikovat lůžko a doplnit materiál. Pak už se vysíláčkou opět hlásí operačnímu středisku. „Nic dalšího pro vás nemáme, můžete se vrátit na stanici,“ odpovídá operátor.

Rozšířenou fotoreportáž čtete na [metropolitan.brno.cz](http://metropolitan.brno.cz)  
Stranu připravilo Tiskové středisko MMB, foto: Z. Kolařík

**SLEVA až 5000 Kč**  
NA NOVÉ, POVRCHOVĚ POŠKOZENÉ  
• CHLADNIČKY • PRAČKY •  
• MYČKY • SPORÁKY •  
• KUCHYŇSKÉ VESTAVBY •

**VYSTAVENO SPOTŘEBIČŮ 500**

**AEG ZANUSSI**  
Electrolux  
PRODEJ, OPRAVY A NÁHRADNÍ DÍLY  
**chladservis**  
Brno • Křenová 19  
(areál bývalé Mosilany) tel.: 543 235 156  
www.chladservis.cz

**ZDARMA**  
odvoz starého spotřebiče

NOVÝ vysokozdvizný vozík  
diesel nebo LPG

**STILL RC 40**  
s nosností od 1,6 t

od 350 210 Kč  
bez DPH

žádná čínská výroba!

Kontaktujte prodejce přímo ve Vašem regionu:  
**724 965 739**  
libor.blahynka@still.cz

**STILL**  
www.still.cz

**TENIS**

Nábor pro děti  
Děti 5-10 let  
Děti 11-15 let  
Děti 16-18 let  
Děti 19-25 let

Kde? Kurzy tenisu ve Vaší ZŠ  
nebo v její blízkosti.  
- profi trenéři  
- trimestr již od 1340,-  
- tradice od roku 1993

**www.talent.cz**  
603 527 172 777 260 262

Sleva 20% nebo raketa Head zdarma!

**PŮJČOVNA PŘÍVĚSŮ OLOMOUCKÁ 13 BRNO**  
servis + stavby přívěsů na zakázku / pneuservis – nové i jeté pneu / pneu bazar /  
odtahová služba po ČR a EU – D, F, I, Skandinávie, Anglie, Balkán – za bezkonku-  
renční ceny / dovoz aut na zakázku – 16 let praxe – vyřízení STK, emise až po SPZ

Po-Pá: 7-18 / So-Ne: 8-18 (včetně svátků)

☎ 724 783 066 / 548 534 100

Prívěsi jsou určeny pro osobní, dodávkové  
a lehké nákladní automobily. Jsou různých rozměrů a tónáže od 750 kg do 3,5 t.

**Ströer**  
čištění kanalizace

✓ Bezvýkopové  
opravy  
✓ Prohlídky  
TV kamerou

**NON-STOP havarijní služba 602 792 021**

www.stroer-kanalizace.cz Vodařská 7  
e-mail: stroer.v@seznam.cz 617 00 Brno-Komárov

### Finanční Centrum Fišerová a spol.

VYŘEŠÍME VAŠE DLUHY  
STOP EXEKUCÍM,  
LICHVĚ, DRAŽBĚ!  
PRÁVNÍ POMOC  
SOUDNÍ OCHRANA

Telefon :

734 237 569  
734 237 572

Stačí prozvonit nebo sms zavoláme zpět

**NAJDĚTE NEJVÝHODNĚJŠÍ  
POJIŠTĚNÍ VOZIDEL**

E-PASÁŽ, JOSEFSKÁ 9, BRNO  
KALKULACE@JAPL.CZ

DO 1000 cm <sup>3</sup>	1098,-
1001 - 1350 cm <sup>3</sup>	1187,-
1351 - 1450 cm <sup>3</sup>	1561,-
1451 - 1850 cm <sup>3</sup>	1735,-
1851 - 2000 cm <sup>3</sup>	2417,-
2001 - 2500 cm <sup>3</sup>	2685,-
NAD 2500 cm <sup>3</sup>	3600,-

OTEVÍRACÍ DOBA  
PO - ČT 8 - 17 hod.  
PÁ 8 - 13 hod.  
☎ 723 916 290

**NEPLAŤTE VÍC NEŽ POVINNĚ MUSÍTE**  
**WWW.POVINNERUCENIBRNO.CZ**

**WWW.ceskydomov.cz**

## JAK UŠETŘIT VÝDAJE MALÝCH A STŘEDNÍCH FIREM NA ENERGIÍCH?

Pozvánka na seminář pro malé a střední firmy  
a podnikatele

4. 4. 2012, 16–18 h, Brno, hotel Holiday Inn Brno,  
Křížkovského 20, 603 00 Brno, salonek III.

18. 4. 2012, 16–18 h, Jihlava, Business hotel Jihlava,  
Romana Havelky 13, 586 01 Jihlava, konferenční sál

Účast na semináři je bezplatná,  
registrace na amsp@amsp.cz.



# 2x V BRNĚ!

## Královo Pole **VZORKOVNA KOUPELEN**

Křížíkova 70 ■ Brno - Královo Pole  
☎ 541 633 256  
brno@r-f.cz ■ koupelny.brno@r-f.cz  
Po - Čt 6:30 - 16:00 ■ Pátek 6:30 - 15:00

## Brněnské Ivanovice

Kaštanová 467/125 **NOVÁ POBOČKA**  
Brno - Brněnské Ivanovice  
☎ 545 232 396 ■ brno.ivanovice@r-f.cz  
Po - Čt 6:30 - 16:00 ■ Pátek 6:30 - 15:00

topení | instalace | sanita | inženýrské sítě

# RICHTER FRENZEL

www.richter-frenzel.cz

**TE** **TEPLÁRNY BRNO**

Společnost Teplárny Brno, a. s.

vyhlašuje nabídkové řízení na prodej  
objektu na ul. Hlinky 68 včetně pozemků

Popis nemovitosti a další informace na  
internetových stránkách společnosti

**www.teplarny.cz**



**Gymnázium J. G. Mendela a jeho zařízení a ZUŠ, I. Německé zemské gymnasium,  
ZŠ a MŠ, Střední pedagogická škola**



Budova školského komplexu

#### ■ Vybavenost školského komplexu

Nově zrekonstruovaná budova na Mendlově náměstí v Brně je vybavena kvalitní didaktickou technikou, plně je využíván výukový software. Výuka jazyků probíhá v jazykových učebnách, vznikly nové laboratoře fyziky, chemie a biologie. Multimediální učebny jsou vybaveny interaktivními tabulemi. K výuce nejen IVT, ale i jiných předmětů, slouží tři počítačové učebny, do všech tříd i kabinetů je zaveden internet. Žáci i učitelé používají tiskárny a kopírovací zařízení. Také sportu je věnována pozornost, v budově jsou dvě tělocvičny a posilovny. Nově je také zřízena učebna výtvarné výchovy s keramickou pecí a hrnčářským kruhem. Školský komplex je vybaven novou kuchyní a dvěma jídelnami.

■ Školský komplex navštěvuje ve všech oblastech  
jeho činnosti přes 1000 studentů a žáků



⇒ Gymnázium J. G. Mendela a jeho zařízení a ZUŠ  
⇒ I. Německé zemské gymnasium, ZŠ a MŠ, o. p. s.

Mendlovo nám. 3/4, 603 00 Brno  
tel.: 543 211 790, 541 240 006, fax: 541 219 995, 543 216 136

e-mail: info@jgmendel.cz • e-mail: nzg@nzg.cz • www.jgmendel.cz • www.nzg.cz



## STŘÍPKY

■ **Setkání mladých divadelníků.**

Brněnské kulturní dění letos již po dvaadvacáté obohatí studentský festival Setkání/Encounter, který proběhne od 10. do 14. dubna. Letošní motto vychází z teze Martina Luthera Kinga „I have a dream“. Studenti Divadelní fakulty Janáčkovy akademie múzických umění se však ptají: Máme ještě společný sen? Věříme v něco? Je něco, co nás spojuje? Snaha studentů o návrat k myšlence setkávání, navazování přátelství, propojování a ne pouhá prezentace vlastní práce je jedním z cílů festivalu pro rok 2012. Na diváky čekají představení čtrnácti divadelních škol z celého světa, včetně těch, které se festivalu dosud nikdy neúčastnily (např. z USA nebo Číny).

■ **Americké jaro v Brně.**

V Sále Milosrdných bratří ve Vídeňské 7 vystoupí 20. dubna v rámci festivalu Americké jaro 2012 sopranistka Melanie Gallová a klavíristka Alice Fiedlerová. Na programu budou české, francouzské a židovské písně a šansony Edith Piaf. Melanie Gallová vystupuje v operách, recitátech a na hudebních festivalech, její repertoár zahrnuje operní árie, kanadské tradiční lidové písně, písně současných kanadských skladatelů, francouzské šansony, tradiční židovské písně a další. Alice Fiedlerová spolupracuje s řadou významných světových sólistů, vyučuje na New York University v Praze a na pražské konzervatoři. Vystupovala v Německu, Francii, Švýcarsku, Belgii a USA, v srpnu se chystá vystoupit v Kennedy Center ve Washingtonu.

■ **Brněnský lunapark.**

Pod tímto názvem (s podtitulem Divadlo ke kávě) se koná již třetí ročník festivalu brněnských nezávislých divadelních souborů. Od 13. března do 25. dubna se uskuteční 26 večerů s hudebním doprovodem ve 13 kavárnách, jako je Karel never sleeps, Podobrazy, Café Práh, Kabareť Špaček, Leporelo+ a další. Vstupné je dobrovolné a představení začínají vždy v 18 hodin. Přípravou jsou produkce Služebníků lorda Alfréda, Buranteatru, divadla KočéBR, Malého divadla kjógeny, Divadla Aldente apod. Kompletní program najdete na [www.brnensky-lunapark.cz](http://www.brnensky-lunapark.cz).

■ **Mladí pro mladá.**

Festival Youth for You(th) neboli mládež pro mládež – mládež pro tebe je jednodenní akcí, jejíž náplní jsou koncerty, taneční, divadelní či jiná představení a výstavy, vše výhradně z produkce brněnské mládeže ve věku 15–26 let. Druhý ročník festivalu se koná 18. dubna na několika místech v centru města (Moravské náměstí, sál B. Bakaly, Metro Music Bar). Festival, který dává mladým lidem možnost veřejně předvést jejich schopnosti a dovednosti, má již několikaletou tradici v Ostravě, původně však pochází z Velké Británie.

■ **Exil pro obnovu demokracie.**

Stejně jako za 1. a 2. světové války i za komunismu jednu z hlavních rolí v boji za svobodné Československo sehráli krajané-emigranti ve Spojených státech amerických. Náš vojenský exil hrál důležitou roli ve zpravodajských službách Francie a hlavně Británie a USA. Za všechny uvedeme zpravodajského důstojníka bojujícího proti nacismu i komunismu Františka Moravce. O této nepříliš známé kapitole dějin 20. století pojednává výstava ve vestibulu Univerzity obrany v Kounicově 44 nazvaná Krajané v USA a vojenský exil pro obnovu demokracie v Československu 1948–1989, otevřená do 27. dubna.

## JazzFestBrno slibuje nabitý program s nabíječící hudbou

**M**ezinárodní jazzový festival JazzFestBrno vstupuje svým jedináctým ročníkem do druhé dekády a cílem jeho organizátorů je nabízet posluchačům stále více neopakovatelných hudebních zážitků v podání špičkových světových i domácích interpretů.

I proto bude letos program rozložen do více dní, a dokonce se připravuje i letní překvapení v podobě koncertu slavného kytaristy Pata Methenyho.

Od 11. do 26. dubna se do Brna sjedou vynikající jazzmani, aby zde v duchu svého hudebního žánru „rozproudili hudební dění“. Hrát se bude ve velkých sálech i klu-

bech a nedílnou součástí festivalu zůstávají také workshopy zahraničních umělců na půdě JAMU a populární jam sessions.

Jako první z plejády zahraničních zvukových jmen vystoupí 15. dubna v Divadle Husa na provázku v rámci projektu Ruská kultura v ČR ruský trumpetista žijící ve Spojených státech Alex Sipiagin s vlastním kvartetem. 16. dubna zavítá do Semilasy údajně nejzaměstnanější jazzový bubeník dneška, ale také zpěvák, kytarista a skladatel Brian Blade s písničkami z alba Mama Rosa. Prostor známého sálu pak rozezvučí také trio originálního pianisty Vijaye Iyera (18. 4.), americký kytarista Jonathan Kreisberg (20. 4.) či saxofonista Donny McCaslin s jazzrockovým projektem Perpetual Motion (25. 4.). Dvojkonzert arménského pianisty Tigrana Hamasyana a mezinárodního smyčcového kvarteta Radio String Quartet Viena zazní 23. dubna v Besedním domě a na závěr festivalu 26. dubna v Bobycentru pobaví posluchače populární baskista Avishai Cohen.

Domácí scénu na festivalu zastupují špičkové jazzové hudebníky starší i nastupující generace. 14. dubna bude Semilaso patřit oslavencům sedmdesátníkům Jiřímu Stivínovi a Mojmíru Bártkovi a jejich hostu norskému trumpetistovi Diriku Ingvarsenovi. Zážitkem bude jistě i vystoupení mezinárodního tria brněnského rodáka Jiřího Levíčka. Publikum se může těšit i na zpěvačku Martu Töpferovou (16. 4.), Milan Svoboda Quartet (19. 4.) a mnoho dalších.

Podrobné informace o programu a vstupenkách jsou k dispozici na [www.jazzfestbrno.cz](http://www.jazzfestbrno.cz).  
Markéta Žáková



■ Brian Blade, údajně nejzaměstnanější jazzový bubeník dneška, ale i zpěvák a kytarista, zahraje 16. dubna v Semilassu. Foto: M. Holmesová

## Světoví klavíristé poctí svého učitele Firkušného

Když se řekne klavírní virtuos, i laik si vzpomene na Rudolfa Firkušného, jednu z největších osobností mezi klavíristy 20. století. Ve dnech 25.–29. dubna pořádá Hudební fakulta JAMU oslavy 100. výročí jeho narození.

Cílem projektu je připomenout odkaz tohoto uznávaného umělce, žáka Leoše Janáčka, a obeznámit domácí publikum s hudebním přínosem, jímž reprezentoval české umění v zámoří. V rámci oslav proto vystoupí bývalí Firkušného studenti převážně z Juilliard School v New Yorku. „Rudolf Firkušný prožil vrcholná léta svého uměleckého života v USA, a tak se nyní nabízí možnost konfrontace součas-

ných tuzemských poznatků o jeho tvůrčím potenciálu s těmi zahraničními,“ vysvětluje produkční akce Matěj Plíhal.

Oslavy 100. výročí narození Rudolfa Firkušného jsou určeny odborníkům z řad studentů a pedagogů uměleckých škol a konzervatoří, ale i veřejnosti. Mezi nejvýznamnější osobnosti, které přijaly pozvání, patří deset zahraničních studentů; svou účast přislíbila i umělcova dcera Veronique Firkušná.

Na slavnostním zahajovacím koncertě 25. dubna v Besedním domě se představí klavíristé Alan Weiss, Avner Arad, Carlo Grante a Eduardus Halim. Program bude pokračovat na Hudební fakultě JAMU 26.

dubna mezinárodní hudebněvědnou konferencí, na níž vystoupí kromě Firkušného bývalých studentů i čeští hudební odborníci, např. Miloš Štědroň a Alena Veselá. 27. dubna se v prostorách fakulty uskuteční komorní koncert a 28. dubna na něj naváže koncert závěrečný. Konat se budou rovněž mistrovské kurzy a další aktivity připomínající umělcovu osobnost (výstava fotografií, promítání dokumentu). Celý projekt zakončí 29. dubna pietní akt na Ústředním hřbitově v Brně, kde je Mistr spolu se svou ženou Taťánou pochován.

Více informací o programu i Rudolfa Firkušném najdete na [www.firkusny.cz](http://www.firkusny.cz).  
Dita Havlíčková

## Festival duchovní hudby chystá několik premiér

**P**rvní půle dubna letos nepatří jen nejvýznamnějšímu křesťanskému svátku – Velikonocům. Náleží i hudební oslavě zmrtvýchvstání Krista, tedy tradičnímu Velikonočnímu festivalu duchovní hudby v Brně.

Přehlídka se koná od 1. do 15. dubna v prostorách šesti chrámů. A šestka se v souvislosti s 21. ročníkem festivalu objevuje vícekrát – při šesti koncertech zazní velikonoční příběh utrpení, smrti a vzkříšení Krista, jak jej převypravují skladby šesti staletí.

V domácích premiérách budou uvedena díla slavných skladatelů, jakými jsou Heinrich Ignaz Franz Biber (13. 4. v kostele sv. Tomáše), Franz Schubert (15. 4. v katedrále sv. Petra a Pavla), Arvo Pärt nebo v současnosti velmi oceňovaný britský skladatel James MacMillan (oba 1. 4.). A po téměř třech staletích zazní v Brně znovu barokní oratorium Giuseppeho Persileho Jeftova oběť, které zde bylo uvedeno krátce po premiéře na císařském dvoře ve Vídni v roce 1724. V novodobé premiéře jej v poučené interpretaci 2. dubna představí ansámbl Hof-Musici v barokně přestavěném minorní kostele sv. Janů.

Zahajovací koncert festivalu je na programu 1. dubna v kostele sv. Jakuba, kde zazní nejen skladby zmíněných au-

torů Pärta a MacMillana, ale také nové dílo Videns autem centurio, které vytvořil František Emmert speciálně pro festival. Závěrečný koncert přehlídky pak bude patřit unikátnímu provedení nedokončeného oratoria Lazar Franze Schuberta. Na Petrově se 15. dubna vedle Filharmonie Brno a Českého filharmonického sboru Brno představí šest mimořádných sólistů.

Součástí Velikonočního festivalu duchovní hudby je také doprovodný pro-

gram: na Zelený čtvrtek (5. 4.) a Velký pátek (6. 4.) zazní v jezuitském chrámu vždy v 21 hodin responsoria a čtení duchovních textů při tzv. temných hodinkách. V gotické síni hradu Špilberku se uskuteční výstava grafik Jany Bergerové Křížová cesta a jiná zastavení a v Janáčkově divadle uvede Národní divadlo Brno Stabat Mater od Antonína Dvořáka.

Kompletní program najdete na [www.mhf-brno.cz](http://www.mhf-brno.cz).  
Zuzana Gregorová



■ Loňský festival zahajovala Rossiniho Stabat Mater na Petrově. Letos je na programu Stabat Mater od Arva Pärta „u Jakuba“. Foto: M. Schmerková

## DIVADELNÍ PREMIÉRY – DUBEN

### Jan Havlice, Jiří Honzík a kol.: Jitro se nekoná

Premiéra 3. 4. 2012 v 19.30 hod., HaDivadlo

*Co nastane, když kohout nezakokrhá a slunce nevyjde? Jitro se nekoná, není vidět úsvit. Z hlubin temnoty vyskakují kobylky hladových sloganů, prší žáby kvákající o spiknutích a tajných světových rádech, se zemí třesou hesla o krizi a krajinu zalévají povodně slov. Jak snadné pro člověka vyznat se v tom! „Mé myšlenky jsou rány v mém mozku. Můj mozek je jizva. Chci se stát strojem.“*

### Thomas Mann/Jan Mikulášek, Barbara Gregorová: Doktor Faustus

Premiéra 4. 4. 2012 v 19.00 hod., Divadlo Husa na provázku

*Vrcholný filozofický román zobrazuje svět v krizi – kulturní i obecně lidské. Svět na pokraji šílenství, které je těžko popsateľné i pochopitelné, ale stále velmi silně zní. Divadelní dramaturgie se opírá především o hudebnost až symfoničnost románové předlohy, která umožňuje zkoncentrovat Mannovu geniální výpověď o pocitech „apolitického umělce“, který skrze jednotlivé postavy svádí boj se zlem rodícím se v kterékoli době.*

### Karel Jaromír Erben: Kytice

Premiéra 14. 4. 2012 v 19.00 hod., Divadlo Radost

*Příběhy, v nichž se člověk setkává s působením tajemných sil a bytostí, ať už z dobrého vůle, či ze zloby: Svatební košile, Zlatý kolovrat, Vrba, Vodník a Kytice. To, co se už možná v dnešní uspěchané době někomu „nechce číst“, může daleko lépe a účinněji oslovit a zaujmout na divadle, které pracuje s rozmarnými výrazovými prostředky – slovem, scénickým obrazem, písněmi a „živou“ hudbou.*

## Molière:

### Měšťák šlechticem

Premiéra 20. 4. 2012 v 19.00 hod., Národní divadlo Brno – Mahenovo divadlo

*Bohatý měšťan Jourdain se urputně snaží dostat mezi šlechtu, a proto chce poznat a osvojit si aristokratické způsoby a záliby, bere hodiny hudby a tance, vyučuje se šermu a filozofii, zdokonaluje se v pravopisu. Jourdain chce dceru Lucii provdat za šlechtice, nikoliv za Kleanta, obyčejného měšťana. Paní Jourdainová se s Kleantem domluví a ten se přestrojí za Turka, vydává se za syna tureckého sultána a nabídně Jourdainovi turecký šlechtický titul.*

### Lev Nikolajevič Tolstoj: Anna Karenina

Premiéra 27. 4. 2012 v 19.00 hod., Národní divadlo Brno – Divadlo Reduta

*Příběh líčí osudovou lásku mezi vdanou Annou Kareninou a mladým důstojníkem Vronským. Anna Karenina se celý svůj život podřizovala konvencím společenského postavení, postavení ženy v rodině. Na druhou stranu je plná vášně, touhy po citu a lásky k synovi. Z energické ženy plné síly, oslňující nezměrnou krásou i elegancí, se postupně stává žena zklamaná ze svého způsobu života, z tajného scházení se s milencem a lhaní manželovi.*

## Jaroslav Vostrý: Tři v tom

Premiéra 28. 4. 2012 v 19.30 hod., Městské divadlo Brno – Činoherní scéna

*Na začátku se setkáváme se třemi mladými dámami, které se vinou svých nápadníků dostaly do překérné situace, prostě „jsou v tom“. Rozkošný příběh je plný bláznivých situací, v nichž se trojice milenců pokouší dostat k sobě i přes neuvěří rodičů a osudu. Jde o žánr založený na improvizaci, nadsázce a různých ztěštnostech, plný vtipů a gagů. (java)*



Národní divadlo Brno, www.ndbrno.cz, tel.: 542 158 120

**ČINOHRA – MAHENOVO DIVADLO**

- 5. 4. 19:00 TAJEMSTVÍ PRALESA ANEB 800 MIL PO AMAZONCE
- 8. 4. 16:00 POPELKA
- 10. 4. 17:00 REVIZOR
- 13. 4. 19:00 CYRANO Z BERGERAKU
- 14. 4. 19:00 MORAVSKÉ SEKRETÁŘKY
- 15. 4. 14:00 ŠÍPKOVÁ RŮZENKA
- 16. 4. 19:00 IDEÁLNÍ MANŽEL
- 18. 4. 19:00 ŠKOLA ŽEN
- 20. 4. a 21. 4.

- 19:00 MĚŠTÁK ŠLECHTICEM
- 22. 4. 19:00 JAK JE DŮLEŽITÉ MÍTÍ FILIPA
- 25. 4. 19:00 BLBEC K VEČEŘI
- 28. 4. 19:00 MORAVSKÉ SEKRETÁŘKY
- 29. 4. 16:00 ČERT A KÁČA
- 30. 4. 19:00 MĚŠTÁK ŠLECHTICEM

**OPERA – JANÁČKOVO DIVADLO**

- 3. 4. 19:00 STABAT MATER
- 5. 4. 19:00 PŘÍHODY LIŠKY BYSTROUŠKY
- 10. 4. 19:00 PERIKOLA

- 11. 4. 17:00 RUSALKA
- 12. 4. 19:00 MADAMA BUTTERFLY
- 15. 4. 16:00 PAPANENO HRAJE NA KOUZELNOU FLÉTNU
- 18. 4. 19:00 STVOŘENÍ
- 20. 4. 19:00 LÉKÁRNÍK
- 24. 4. 19:00 LAZEBNÍK SEVILLSKÝ
- 25. 4. 19:00 CARMEN
- 26. 4. 17:00 LA DAFNE
- 28. 4. 17:00 RUSALKA
- 30. 4. 19:00 TURANDOT

**BALET – JANÁČKOVO DIVADLO**

- 2. 4. 19:00 PTÁK OHNIVÁK & SIX COPPELIE Z MORTMARTRU
- 4. 4. 19:00
- 18. 4. 19:00 STVOŘENÍ
- 21. 4. 19:00 ROMEO A JULIE
- 26. 4. 19:00 COPPELIE Z MORTMARTRU
- 29. 4. 19:00 EDITH, VRABČÁK Z PŘEDMĚSTÍ

**REDUTA**

- 3. 4. a 4. 4. 19:00 HVĚZDA STŘÍBRNÉHO PLÁTNA
- 10. 4. 18:00 Z MÉHO ŽIVOTA
- 15. 4. 19:00 LISTOVÁNÍ
- 17. 4. 18:00 Z MÉHO ŽIVOTA
- 18. 4. 19:00 NA FORBINĚ S T. M.
- 21. 4. 17:00 a 20:00 LISTOVÁNÍ
- 25. 4. 20:00 JULES A JIM
- 27. 4. a 28. 4. 19:00 ANNA KARENINA
- 29. 4. 19:00 EUROPEANA
- 30. 4. 19:00 ANNA KARENINA

**NÁRODNÍ DIVADLO BRNO**

| 8 8 |



2012/2013

Předplatné do Národního divadla Brno je v prodeji již od dubna. Více info na:

www.ndbrno.cz



Filharmonie Brno, www.filharmonie-brno.cz, tel.: 539 092 801

**1. a 15. 4. Velikonoční festival duchovní hudby, www.mhf-brno.cz**

- 1. 4. v 17:00 – kostel sv. Jakuba
- 2. 4. v 19:00 – kostel sv. Janů „u minoritů“
- 4. 4. v 19:00 – chrám Nanebevzetí Panny Marie „u jezuitů“
- 11. 4. v 19:00 – bazilika Nanebevzetí Panny Marie na Starém Brně
- 13. 4. v 19:00 – kostel sv. Tomáše
- 15. 4. v 19:00 – katedrála sv. Petra a Pavla

**12. 4. a 13. 4. v 19:30, Besední dům Netradiční abonmá**

- 3. ab. koncert**
- VEČER IMPROVIZACE A JAZZU
- Leviček – Klavírní koncert (1. provedení), jazzové improvizace
- Jirí Leviček Trio (François Moutin – kontrabas, Ross Pederson – bicí, Jiří Leviček – klavír), Filharmonie Brno – dirigent Ondřej Olos

**18. 4. v 19:30, Besední dům Komorní cyklus SPH**

- 7. ab. koncert**
- VEČER KOMORNÍ HUDBY II
- Richter: Smyčcový kvartet A dur op. 5 č. 3
- Martinů: Klavírní kvintet nultý H 35 (světová premiéra)
- Slimáček: Smyčcový kvartet č. 4
- Vítězslav Novák: Klavírní kvintet a moll op. 12
- Graffovo kvarteto, Michiko Otaki – klavír

**19. 4. a 20. 4. v 19:30, Besední dům Symfonické abonmá**

- 4. ab. koncert**
- Haas: Studie pro smyčcový orchestr
- Ullmann: Píseň o lásce a smrti korneta Kryštofa Rilka, melodram
- Dvořák: Symfonie č. 3 Es dur op. 10
- recitace Soňa Červená
- Filharmonie Brno – dirigent Leoš Svárovský

**26. 4. a 27. 4. v 19:30, Besední dům Koncertní abonmá**

- 4. ab. koncert**
- Pavel Blatný – Starý zpěv, meditační antivariace na píseň sv. Tomáše Akvinského
- Martinů: Violoncellový koncert č. 1 H 196
- Bartók: Koncert pro orchestr, Julian Steckel – violoncello, Filharmonie Brno – dirigent Jakub Hruša
- 25. 4. v 19:00, Besední dům Ve spolupráci s Hudební fakultou JAMU SLAVNOSTNÍ ZAHAJOVACÍ KONCERT**
- Oslava 100. výročí narození Rudolfa Firkušného 2012
- Chopin: Sonáta h moll op. 58
- Brahms: Variace na Paganiniho téma op. 35
- Janáček: V mlhách
- Musorgskij: Obrázky z výstavy
- Alan Weiss, Eduardus Halim, Avner Arad a Carlo Grante klavír

**56. koncertní sezona 2011/2012**

- Blatný** Starý zpěv, meditační antivariace na píseň sv. Tomáše Akvinského
- Martinů** Violoncellový koncert č. 1 H 196
- Bartók** Koncert pro orchestr
- Julian Steckel** violoncello
- Filharmonie Brno**, dirigent **Jakub Hruša**
- 26. a 27. dubna 2012 | Janáčkovovo divadlo | 19:30 h**



Vstupenky v předprodeji Filharmonie Brno, Besední ulice  
www.filharmonie-brno.cz



Divadlo Bolka Polívky, www.divadlobolkapolivky.cz, tel.: 542 214 903

**Jakubské náměstí 5**

- 6. 4. 19:00 Moje hra / Divadlo Kalich
- autor: P. Abraham, režie: J. Kačer, hraji: J. Bartoška, J. Janěková ml., N. Divišková, Z. Bydžovská, A. Kačerová, V. Peterková, A. Koutná, M. Kubačák
- 16. 4. 19:00 Vše o ženách / Studio Dva
- autor: M. Gavran, režie: J. Janěková, hraji: A. Šišková / M. A. Fin-

- gerová, J. Krausová, J. Schneiderová
- 17. 4. 19:00 KAREL PLÍHAL - FOLKOVÝ KONCERT
- 18. 4. 19:00 Vepřo, knedlo, zelo / Divadlo MALÉHR
- autor: D. Zbytovská, režie: D. Zbytovská, hraji: D. Zbytovská, B. Seidlová, N. Zbytovská, J. Poláček, J. B. Tichý
- 19. 4. 19:00 RŮŽE PRO ALGERNON / Divadelní spolek Kašpar
- autor: D. Keyes, režie: J. Špalek, hraji: J. Po-

- tměšil, E. Elsnerová / B. Lukešová, T. Karger / P. Lněnička a další
- 22. 4. 17:00 a 20:00 KOMEDIODIGRAF přeložené představení z 5. 2. hraji: T. Matonoha, J. Poláček, M. Daniel, M. Chmelařová, M. Ludvíková, M. Kumlhala
- 23. 4. 19:00 PLYNÝ KAPSY ŠUTRŮ / Divadelní a filmová agentura
- autor: M. Jones, režie: J. Kališová, hraji: R. Holub, M. Vladyka
- 27. 4. 19:00 MÍNUS DVA / Divadlo Bolka Polívky a Štúdio L+S
- autor: S. Benchetrit, režie: J. Nvota, hraji: B. Polívka, M. Lasicca, J. Plodková, M. Hofmann
- 29. 4. 19:00 ČEKÁNÍ NA KOJOTA účinkují: J. Jiráň & BOTAFOGO, mluvené slovo: J. Lábus
- 30. 4. 19:00 SZIDI TOBIAS – „AŽ SE DOBRĚ DĚJE“ / Studio Dva KONCERT
- zpěv: S. Tobias, kytara: M. Vyskočány, bicí: A. Sabo, flétna: D. Homolová, akordeon: M. Osadský, violoncello: A. Gál

Česká televize a Divadlo Bolka Polívky uvádějí

**Manež**

**BOLKA POLÍVKY**

Sportovní hala Vodova  
Vodova 108, Brno / Královo pole

pátek 4.5. v 19.30  
sobota 5.5. v 16.30 a 19.30

hosté:  
La Putyka, Szidi Tobias,  
Petr Spatina, Serge Massot (F)

Rezervace a informace:  
www.divadlobolkapolivky.cz  
tel: 542 214 903  
e-mail: pokladna@bolka.cz  
ticketportal

**BRNĚNSKÝ METROPOLITAN**

**ředitelka inzerce Brněnského Metropolitanu:**  
**Hana Krejčová**  
hana.krejцова@ceskydomov.cz, 734 580 086  
*inzerce, distribuce, náměty, informace o akcích*

**Inzertní poradci:**  
**Karel Marek** karel.marek@ceskydomov.cz 606 740 730  
**Patrik Scohy** patrik.scohy@ceskydomov.cz 725 124 617

Baron Trenck Gallery v Brně představuje stálou expozici

**MORAVSKÁ VESNIČKA**

neobyčejná podívaná pro malé i velké

jeden z největších pohyblivých mechanismů ve střední Evropě

120 m<sup>2</sup>, přes 500 postavíček

Od 1. 4. 2012, st. – ne. 9.30 – 16.30 h.  
Kapucínské náměstí - vedle hrobky  
www.barontrenckgallery.cz

ČESKÁ POJIŠŤOVNA

**HABERA & TEAM**

– FINAL TOUR 2012 –

prodává: HORŠKÁ CHATA

www.team-online.sk

FINX PANTHER VAM PRINÁŠÍ

**WANASTOWI VJECY**

TURNÉ 2012  
LETÍME NA WENUŠI

19.04. BRNO  
od 20.00h., HALA VODOVÁ

www.wanastowivjegy.cz

31. 5. 2012 BRNO - KAJOT ARENA /20:00/

BEAT, Radio hey!, deník, předprodej vstupenek: TICKETPRO, ticketportal

## DĚTI V AKCI

## Hnutí Brontosaurus

Chceš se dobře bavit a zároveň vykonat něco užitečného? Máš rád/a přírodu, památky, dobrodružství a dobrou partu kamarádů? Chceš poznat něco nového? Tak pojď na některou z akcí Hnutí Brontosaurus nebo se připoj k našim aktivitám přímo v Brně.



Pokud je ti už aspoň patnáct let, můžeš se připojit k mladým lidem v Hnutí Brontosaurus a zažít trochu jiné víkendy či prázdniny. Už 37 let nabízíme mladým lidem možnost vydat se na originální akce, podívat se na místa, kam se běžně nedostanou, a přispět k ochraně přírody nebo památek po celé České republice. Je možné se zapojit například do výsadby alejí, budování naučné zahrady v ekocentru, obnovy starých sadů, kosení luk, přípravy naučných stezek nebo stavby ekologického domu. K tradičním akcím patří také víkendovky a tábory na hradech či zámcích. Kdo má rád zvířata, přijde si na své v záchranné stanici volně žijících živočichů.

Ti, kdo jsou o něco starší, mohou v létě vyrazit na tábory v zahraničí: budovat ekologickou školu v severoindickém Ladakhu, značit turistické trasy do hor na Ukrajině či pomáhat krajanům na romantickém venkově rumunského Banátu.

Kdo se zúčastní aktivit s brontosaurusy, mnohé se naučí a pozná akce plné volnosti, pohody, kamarádství, her a inspirace. Těšit se můžeš na zážitkový program, při kterém se pozná, jak umíš spolupracovat v týmu a překonávat své hranice. Především však zažiješ dobrý pocit z toho, že za tebou po víkendu či prázdninách nezbyla jen spousta fotek, ale i opravené kapličky, zdravé lesy, čisté prameny a vědomí, že je na světě zas o kousek lépe.



Nabídka jarních dobrovolnických akcí najdeš na webu programu Akce Příroda na adrese akce.brontosaurus.cz a na webu programu Akce Památky na adrese www.akcepamatky.cz. Prázdninové akce pak postupně přibývají na webu prazdniny.brontosaurus.cz. A kdo chce mít ucelený přehled, najde jej na www.brontosaurus.cz.

A kam s brontosaurusy v Brně či po večerech? Kluby, besedy, simulační hry, výtvarné dílny, večerní kurzy pro organizátory, dobrovolnické skupiny – to je nabídka pro brněnské středoškolačky a vysokoškolačky. V našem dobrovolnickém centru se můžeš zapojit do některé ze skupin a pustit se například do realizace nové audiostezky po významných brněnských stromech, mapování drobných památek či přípravy ekostánků na nejrůznější festivaly. Informace najdeš na dobrovolnictvi.brontosaurus.cz.

A má Hnutí Brontosaurus i něco pro děti? Ano. Pro ty mladší jsou tu brontosauří dětské oddíly. Poznávání přírody, soutěže, výpravy i tradiční stanové tábory – to vše můžeš prožít s malými brontosaurusy i kamarády z řad proškolených vedoucích.

Nemáš-li dostatek času, zkus alespoň naši výtvarnou soutěž Máme rádi přírodu, letos na téma Ústřížky minulosti, záblesky budoucnosti. Drobnou pozornost dostane každý účastník. Informace najdeš na stránkách brdo.brontosaurus.cz.

Dalimil Toman  
Hnutí Brontosaurus

## Step by step. Festival pobaví i naučí

**N**a první pohled to vypadá vcelku jednoduše, stačí mít boty s kovovými plíšky, klapat v hudebním rytmu a step je na světě. Cesta ke skutečnému světovému stepařskému umění však vyžaduje talent a hodiny dřiny.

Velmi často slyšíme o festivalech hudebních, divadelních, filmových i tanečních. Pozornost si však zaslouží také stepařský festival, v České republice jedinečný. Jeho třetí ročník se uskuteční v Brně od 27. dubna do 6. května a přinese bezmála deset akcí spojených právě se stepem.



■ Brněnský festival svým uměním i letos ozdobí mistři ve stepu bratři Surbeckovi. Foto: archiv NO FEET

Již první dva ročníky festivalu byly nadmíru úspěšné, do Brna se sjely stepařské hvězdy z celé Evropy a publikum zažilo originální a nevídanou podívanou včetně zahajovací open air akce na Moravském náměstí. Také letošní ročník pod pořadatelskou taktovkou Tanečního a stepařského studia NO FEET slibuje bohatý program. Účast znovu přislíbili světoví mistři ve stepu bratři Costel a Dorel Surbeckovi ze Švýcarska, přijede také britská stepařka, tanečnice a muzikantka Carli Jeffersonová, ukrajinský vicemistr světa ve stepu Oleksandr Ostaniin a česká juniorská mistryně světa Katka Fialová.

Kromě těchto hvězd nabídne festival opět českou i světovou historii stepu formou výstavy fotografií a přednášky, stepařské jamy (klubová vystoupení s živými kapelami) nebo seminář se zahraničními lektory pro veřejnost i stepaře. Speciální lekce stepu zdarma bude připravena pro veřejnost a také pro zdravotně postižené, jelikož step je jeden z mála tanečních stylů, kterému se titol lidé mohou plně věnovat. Závěr bude 6. května patřit Velké stepové show v Divadle Bolka Polívky, kde lidé uvidí nejen to nejlepší ze stepu, ale i ze street dance, jazz dance či flamenka a dalších tanečních stylů.

Více o festivalu najdete na [www.step-festival.cz](http://www.step-festival.cz).  
Soňa Haluzová

## Jaro je tady, klokaní vykukují z kapes

Zahlédnout malého klokaníka rudokrkého, jak vykukuje z kapsy mámy Julinky – to se při troše štěstí a trpělivosti může v těchto dnech podařit návštěvníkům zoo na Mniší hoře. Mládě se narodilo přibližně v polovině února, až do začátku března jej však samice zcela schovávala ve vaku. Nyní už vystrkuje aktivně „růžky“, ve vaku si ale pobude ještě několik týdnů. Mládě klokaníka rudokrkého váží po narození necelý jeden gram, avšak i přesto je schopno samo vyšplhat do matčiny vaku, kde se pevně přichytí k bradavce. Až 40 týdnů pak tráví ve vaku a dokončuje tam svůj vývoj. Skupinu klokanů rudokrkých tvoří v brněnské zoologické zahradě dvě dospělé samice a dva samci, nyní i jedno mládě. „Hopsat“ ve výběhu bude nový přírůstek snad již v průběhu května nebo června. (had), foto: archiv Zoo Brno



## Bruslaři projedou město křížem krážem

Nazout „boty na kolečkách“ a projet se po brněnských dopravních tepnách bez ohrožení auty. Netradiční jízdy jihomoravskou metropolí si s přicházejícím jarem opět mohou užít všichni příznivci in-line bruslení.

Sportovní klub Black Ice připravil již 5. ročník organizovaných jízd městem pro milovníky rychlých koleček. Stejně jako v loňském roce půjde o sobotní akce, pořádané jednou měsíčně v odpoledních či podvečerních hodinách od dubna do října. „Akce v minulých letech vyvolaly pozitivní ohlas a velký zájem veřejnosti, účast se pohybovala v rozmezí 100–500 bruslařů na jednu jízdu,“ řekl zakladatel klubu Black Ice a mistr ČR v silniční cyklistice 2001–2004 Michal Hrazdírka.

Jezdit se bude po trasách prověřených z minulých let, např. centrem města, v Králově Poli, v okolí řek Svatky a Svitavy nebo také na Černovické terase ve Slatině. Některé jízdy se uskuteční v rámci celoměstských akcí Kanceláře Brno – Zdravé město. „Délka tras

se pohybuje v rozmezí 8 až 12 km. Jsou navrženy tak, aby vyhovovaly i začínajícím bruslařům, tedy bez výrazných převýšení,“ dodává Hrazdírka. První jízda se bude konat 21. dubna na trase Svitavská se startem a cílem v soukromém areálu Špitálka.

Všechny jízdy budou zajištěny také po bezpečnostní stránce, jezdce vždy doprovází organizátoři na bruslích, strážníci a sanitka a nechybí ani doprovodný program v místě startu a cíle. Sraz účastníků je vždy půl hodiny před odjezdem, samotná jízda trvá vždy přibližně hodinu. Účast na akci je zdarma.

Podrobné informace lze získat na [www.brno-online.cz](http://www.brno-online.cz).  
Dita Havlíčková

## Kalendář nejbližších jízd:

- 21. dubna – trasa Svitavská (v rámci Brněnských dnů pro Zemi), odjezd v 16 hodin
- 12. května – trasa Střed nebo Centrum (v rámci Dne Evropy), odjezd v 17 hodin
- 23. června – trasa Slatina, večerní jízda, odjezd ve 20 hodin

## Dostihová sezóna začíná

Dostihové závodiště Brno-Dvorská zahajuje letos již 16. sezónu ve své novodobé historii. Závodiště poprvé ožije 21. dubna a přinese klání špičkových žokejů a téměř stovky koní z celé republiky. Velkou atrakcí slouží hlavní závod – steeplechase neboli překážkový dostih na 4100 metrů o Pohár hejtmana Jihomoravského kraje. V loňském roce se z vítězství v Jarní brněnské steeplechase radoval a pohár získal Pavel Kašný na ryzákovi Zadarovi. Mezi rovinovými dostihy bude velkým lákadlem závod na 1600 metrů – Jarní moravská míle. Program nabídne od 13.30 hodin pět rovinových dostihů, tři steeplechase, závody poníků a neregistrovaných koní. Návštěvníci se kromě dostihů mohou těšit třeba na seskok parašutistů, pro děti je připraven nejen vstup zdarma, ale i jízdy na ponících a projížďky kočárem. Závodiště ve Dvorskách nabídne vzrušující podívanou letos ještě dvakrát: 23. června a 29. září, kdy se poběží hlavní dostih o Pohár primátora města Brna. (hal), foto: archiv J. Vymazala



## Hledáme pánečka!



## Henrieta

Asi dvouletá fena plemene německý boxer. Je velmi přítulná a mazlivá, miluje lidi a moc potřebuje jejich společnost. Hodí se do bytu i do domku, má ráda hraní s balonkem a dlouhé vycházky.



## Zorinka

Desetiletá fena. Zůstala opuštěná po smrti majitele. Je klidná a přítulná, vhodná do bytu, dobře se snáší i s jinými psy. V útulku velmi strádá, je zvyklá na společnost lidí a páneček jí moc chybí.



## Maruška

Asi desetiletá kříženka labradora má úžasnou povahu. Je vychovaná, klidná, k lidem přátelská a snáší se i s ostatními psy. Hodí se do bytu i do domku, kde bude dobrou kamarádkou i pro větší děti.



## Matěj

Pětiletý bígl. Je výborný společník na dlouhé výlety. K lidem i k dalším psům je přátelský, bydlit může jak v bytě, tak v domku se zahradou.

Útulak pro opuštěná zvířata, Palcary 1186/50, tel.: 541 420 111 (informace, spojení), 541 420 120 (ambulance, příjem a výdej zvířat), internet: [www.mpb.cz/utulak-pro-zvirata](http://www.mpb.cz/utulak-pro-zvirata). Otevírací doba: po–ne 10–17 hodin (kromě út: sanitární den)

# Rockově sportovní Rádio HEY

Radio  
**hey!**  
Rock & Sport

## KONKURZ NA ROZŠÍŘENÍ OBCHODNÍHO TÝMU

Hledáme spolehlivé, samostatné a cílevědomé  
mediální konzultanty na HPP.  
Zajímavé výděly a zázemí stabilní a úspěšné společnosti.

Své životopisy zasílejte na adresu:  
Rádio Hey - pobočka Brno  
Šumavská 15  
602 00 Brno  
nebo e-mail: [obchod@radiohey.cz](mailto:obchod@radiohey.cz)

## Sedací pytel **Wegett**

s logem Zbrojovky



NAKUPUJTE V NAŠEM  
**FANSHOPU**  
VÍCE NA [SHOP.FCZBRNO.CZ](http://SHOP.FCZBRNO.CZ)

SC 3109178

**VYLAĐ SVOU  
KÁRU DO BAREV  
KOMETY**

**... PO SVÉM ...**

VYHRAJ 2 KLUBOVÁ SEDADLA  
NA SEZONU 2012/2013 V HODNOTĚ 50.000,-

[www.hc-kometa.cz](http://www.hc-kometa.cz)

taneční škola  
**DYNAMIC**

29. 6. - 8. 7. 2012  
6. 7. - 15. 7. 2012  
BAŠKA VODA CHORVATSKO

**DANCE  
FITNESS**

**!! Prožijte !!**

**ZUMBA**  
FITNESS

**léto  
s Dynamicem  
u moře!**

**Baška Voda,  
Chorvatsko.  
S Bunny, Martou  
a dalšími  
TOP lektory  
TŠ Dynamic.**

**6 690,- Kč**  
základní cena

[WWW.TSDYNAMIC.CZ](http://WWW.TSDYNAMIC.CZ)

SC 3109172

Jednou jste dole,  
jednou nahoře.



S námi zvládnete obojí.

**Brno Divadelní**

Divadelní 2, mail: brno.divadelni@unicreditgroup.cz, tel.: 955 959 810

**Brno Kobližná**

Kobližná 2, mail: brno.koblizna@unicreditgroup.cz, tel.: 955 959 811

**Brno Spielberk**

Holandská 2, mail: brno.spielberk@unicreditgroup.cz, tel.: 955 959 813

**Brno Královo Pole**

Palackého třída 721/78, mail: brno.kralovopole@unicreditgroup.cz, tel.: 955 959 900

**Brno Trinití**

Úzká 488/8, otevíráme již 30. 4. 2012

Oficiální partner Petry Kvitové.

Vítejte v  
**UniCredit Bank**

...najdeme vám lepší práci!

**SPRÁCE.CZ**