

M

Brněnský

metropolitan

únor 2025

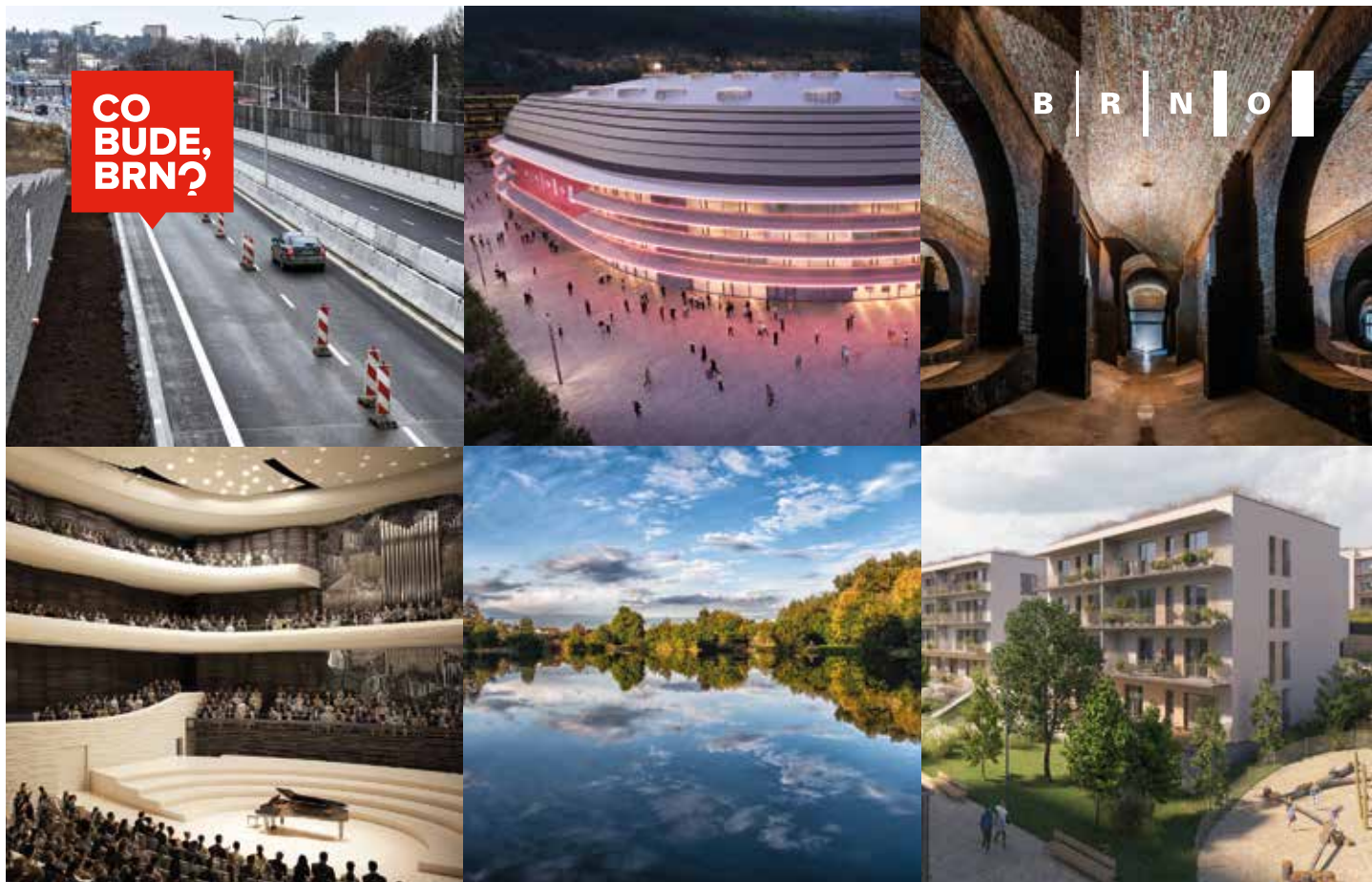
Hala u výstaviště roste do výšky

Magistrát informuje
**Byty pro seniory i školka:
staví se v Bystrci
a Holáskách**

Rozhovor
**Silničáři rozhodně
nesedí a nečekají,
až začne padat**

Fotoreportáž
**Jak to žije
v holubníku?**

Kultura
**Tajemství Žertu
odkryje knižní klub
Milana Kundery**



Významné projekty města Brna na jednom místě

cobude.brno.cz



Informační magazín občanů města Brna,
únor 2025

Periodický tisk územního samosprávného celku

Editorka: Z. Gregorová

Redaktoři: M. Žáková, M. Dvořák, R. Loukotová,
J. Vašíčková, R. Burián, F. Poňuchálek, Z. Obalilová,
T. Mima

Vydavatel: statutární město Brno,
Dominikánské nám. 1, 602 00 Brno, IČ: 44992785
Redakce: Magistrát města Brna, Tiskové středisko,
Husova 12, 601 67 Brno, tel.: 542 172 064,
e-mail: tis@brno.cz

Redakce neodpovídá za obsah názorových rubrik.
Šíření jakéhokoliv textu z tohoto vydání bez
písemného svolení vydavatele je zakázáno.
Periodicita: 11× ročně (s výjimkou srpna),
20. ročník, MK ČR E 21747

Místo vydávání: Brno

Dáno do tisku: 24. 1. 2025, distribuce: do 2. 2. 2025,

poté je magazín k dispozici v budovách Magistrátu
města Brna, tramvajích DPMB a na dalších místech

Inzerce: Regionální vydavatelství, s. r. o.,
K Žižkovu 282/9, Praha 9, 190 00, IČO 27846717
Michal Novák, 739 724 774, novak@regvyd.cz

Karel Marek, 606 740 730, k.marek@regvyd.cz

Tištěný náklad: 205 000 ks

Distribuce: Česká distribuční

Foto na titulní straně: ARENA BRNO

Další číslo: do 2. 3. 2025

www.brno.cz

Najdete nás na: **@brnomycity**



B | R | N | O

V budově na Cejlu vznikne základní škola

Nové využití dostane dům na Cejlu 61. Na adrese aktuálně působí jen oddíl bojového umění, po rekonstrukci by však na místě měla fungovat také nová základní škola. Zhotovitel projektové dokumentace by měl být znám asi za tři měsíce.

(tam)

Byty pro seniory i školka: staví se v Bystrci a Holáskách

Rovnou dvě stavby, díky nimž bude bydlení v Brně dostupnější, jsou nyní v běhu. Poblíž Holáseckých jezer už vzniká velký komplex, jenž zahrnuje 84 nových bytů pro seniory, mateřskou školu s kapacitou 48 dětí i 78 rodinných bytů ze soukromé developerské činnosti. Chybět nemá ani komunitní sál, ordinace či podzemní garáže. Hotovo bude za tři roky.

V lednu začala i stavba dostupného bydlení pro seniory na Vejrostově ulici v Bystrci. Ta přinese nejen 67 bytů, ale také odlehčovací centrum o 13 pokojích. K dispozici zároveň bude společenská místnost, terasa nebo zahrada s altánkem. Vše by mělo být kompletní na přelomu let 2026 a 2027.

U chystaných staveb se klade důraz i na životní prostředí a úsporu energie, k čemuž pomohou zelené střechy či další opatření. Senioři se mohou o zařazení do pořadníku ucházet už nyní, žádost se podává na Bytový odbor Magistrátu města Brna.

(tam) | foto: Marie Schmerková



V zimě pro pas bez fronty, v létě k moři bez stresu

Vytáhněte z peněženky nebo šuplíku na doklady svůj občanský průkaz a pas a zkontrolujte jejich platnost. Blíží se její konec? Když pro nový doklad vyrazíte s předstihem, vyhnete se frontám.

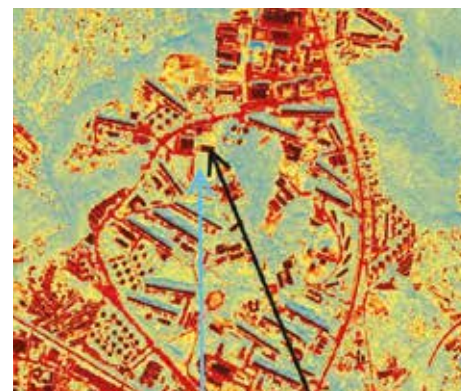
Žádost podáte na Magistrátu města Brna na Husově 5 (trvalý pobyt v Brně mít nemusíte) v pondělí a ve středu od 8 do 17 hodin a ve zbylých všedních dnech od 8 do 12 hodin (tajný tip: v úterý, čtvrtek a pátek přijdete na řadu téměř bez čekání). A pokud se objednáte předem elektronicky, vyberete si den a hodinu podle svého přání. Rezervační systém hledejte na webu brno.cz.

(zug)



Na Sadové v okolí Zaječeho potoka platí od 1. února do 31. března zákaz vstupu do lesa. V lokalitě, která je oblíbeným cílem pro vycházky, budou lesníci těžít nebezpečně odumřelé a suché stromy. Na přístupových cestách bude omezení zřetelně vyznačeno.

(fpo) | mapa: MMB



Termální mapa ukazuje, jaký vliv na teplotu má zezeň

Brno má od loňska aktuální termální mapu svého povrchu. Termální skenování umožňuje identifikovat tepelné ostrovy, což je užitečné při plánování zateplení budov, instalace zelených střech nebo rozšíření zelených ploch, které přirozeně ochlazují prostředí. Např. na přiloženém snímku Lesné je zřetelně vidět rozdíl v teplotě povrchu přírodního travnatého fotbalového hřiště (modrá šipka) a hřiště s umělou trávou (černá šipka). Článek o termálních snímkování Brna si přečtete na data.brno.cz.

(zug) | snímek: MMB

Ekodotace přispívají k zelenějšímu a zdravějšímu městu

Jak udělat Brno zelenějším, ekologičtějším a zdravějším? Jednou z cest jsou ekodotace, které občany motivují k rozhodnutím šetrným k přírodě. Již nyní můžete žádat o dotaci na roční šalinkartu, která vám výrazně zlevní cestování městskou hromadnou dopravou. Od února běží také program Zeleň střechám. Zelené střechy totiž pomáhají hospodařit se srážkovou vodou, regulovat povrchovou teplotu stavby, na níž se nacházejí, a snížit množství poletavého prachu. Od března pak můžete požádat o dotaci v programu Nachytej dešťovku. Více informací najdete na stránkách ekodotace.brno.cz.

(mad)

Víme víc o brněnských expatech a expatkách. Díky průzkumu



Nejvíce je trápí bydlení, zato si chválí hromadnou dopravu a pocit bezpečí. Ve srovnání s rokem 2018 mají větší zájem zůstat zde natrvalo, ale zvyšuje se počet těch, kteří se cítí nevítaní. Co dalšího na sebe expati prozradili v průzkumu?

Nejprve si řekněme, kdo to ten expat nebo expatka vlastně je. Jde o vysoce kvalifikovaného zahraničního profesionála, většinou na pozici výzkumníka, manažera, technického experta apod. Často se kolem něj tvoří další pracovní pozice nebo celé týmy. V Brně v současnosti žije 66 tisíc cizinců ze 150 zemí světa; za expaty lze označit pětinu z nich. Z výzkumu zadaného městem a Brno Expat Centrem vyplynulo, že nejčastěji jde o muže vysokoškolačka ve věku 31–35 let z některé ze zemí Evropské unie, který zde pracuje více než 3 roky jako vývojář softwaru nebo hardwaru v soukromé firmě.

Expati sem většinou přicházejí i s partnerkami a partnery, každý třetí s sebou přivádí celou rodinu. Polovina zde žije déle než 5 let a zhruba 40 % uvažuje, že se v Brně usadí natrvalo (to je ve srovnání s rokem 2018 o 10 % více). Zároveň ale o 5 % narostl počet těch, kdo se ve městě necítí vítaní: aktuálně je to každý pátý.

Pozitivního hodnocení se dočkaly kromě výše uvedeného dostupné pracovní příležitosti, možnosti kulturního vyžití a těsně nad hranicí 50 % se udržela i dostupnost vzdělávání/škol. Na opačné straně spektra se objevilo bydlení – nejen jeho dostupnost, ale polovina dotázaných navíc zažila nějakou formu znevýhodnění; dále dostupnost lékařů, horší mezinárodní dostupnost Brna a problémy s jazykovou bariérou. ■

Radka Loukotová | foto: archiv Brno Expat Centre

Poradna Socio Info Point natočila sérii podcastů o péči o blízké. První se věnuje tématu demence a link hledejte na webu socialni-nadacni-fond.cz.

Město nabízí k pronájmu byt pro osamělé rodiče s dětmi. Jedná se o 2 + kk na Křenové 76. Žádosti přijímá podatelna magistrátu do 16. února.

Na webu centrumkocianka.cz se můžete registrovat na bezplatný webinář pro rodiče s handicapovanými dětmi – 5. února na téma samostatné bydlení.

Děti si otestují znalosti o bezpečném provozu

Můžete své dítě pustit do silničního provozu? Chová se jako chodec či cyklista bezpečně? Zaregistrujte ho od 1. února do konce března do soutěže Bezpečně Brnem Junior 2025 a uvidíte.

Účastníci si v online kvízu s 20 otázkami prověří své znalosti o bezpečnosti v dopravě a ti nejlepší vyhrají mobil, tablet nebo chytré hodinky. Přihlásit lze žáky všech ročníků základních škol v Brně (a odpovídajících tříd víceletých gymnázií), otázky pro 1. a 2. stupeň mají odlišnou obtížnost. Loni soutěžilo 300 dětí. Registrace běží na webu brnoinmotion.cz. ■

(zug)

Nejprve koncepce rozvoje nemocnic, poté výběr ředitelů

V lednu se uskutečnilo výběrové řízení na ředitele Úrazové nemocnice v Brně. Z rozpravy výběrové komise ale vyplynulo, že je pro dlouhodobé fungování tohoto zařízení lepší, aby nejdříve vznikla koncepce rozvoje městských nemocnic a teprve poté proběhl výběr nového ředitele či ředitelky. Brněnští radní se pak dohodli, že stejně se bude postupovat i v případě Nemocnice Milosrdných bratří. Termín pro podání přihlášek u NMB byl prodloužen do 30. června, přičemž koncepce rozvoje této nemocnice bude k dispozici do konce května. ■

(zug)

Číslo měsíce

757

Tolik voličů v Brně prokázalo v lednu u doplňovacích voleb do Senátu svou totožnost pomocí občanského průkazu v mobilu.



Souběžně se stavbou pracuje projektový tým na dalších nutných záležitostech – jedná se především o zajištění vybavení haly a gastru.

Multifunkční hala roste do výšky

V blízkosti brněnského výstaviště zhotovitel pracuje na stavbě nové multifunkční haly zvané ARENA BRNO. Hrubá stavba už postupuje do výšky. Nyní se pracuje na čtvrtém patře, ve kterém budou skyboxy. Milníkem bude instalace střešní konstrukce, která se momentálně montuje v blízkosti stavby. Podle předběžných odhadů by se tak mohlo stát v průběhu dubna. I přes technologickou náročnost projektu se zhotovitel a město snaží, aby byla hala dokončena do poloviny roku 2026.

(fpo) | foto: ARENA BRNO

Do evidence uchazečů o práci se nově přihlásíte i online

Kdo žádá na ministerstvu práce a sociálních věcí o rodičovský příspěvek nebo příspěvek na bydlení, může z pohodlí domova a bez ohledu na úřední hodiny využít webovou klientskou zónu Jenda. Ta od ledna 2025 umožňuje přihlásit se online i do evidence uchazečů o zaměstnání a vyřídit si žádost o podporu v nezaměstnanosti. Více na jenda.mpsv.cz.

(zug)

Co tvoří zdravý vztah? To poodhalí Národní týden manželství

Národní týden manželství v České republice probíhá od roku 2007. Letošní ročník nesoucí motto Anatomie lásky se koná od 10. do 16. února a nabídne přednášky, interaktivní workshopy i příležitosti k navazování nových přátelství či sdílení zkušeností. Například o tom, že láska není jen cit, ale rozhodnutí hledat společnou cestu, si můžete popovídat se vztahovou poradkyní Bohdanou Kališovou 10. února v 18 hodin ve společenském sále Centra pro rodinu a sociální péči na Biskupské 7. Přehled dalších akcí získáte na webu tydenmanzelstvi.cz.

(java)

Děti budou tvořit časopisy po vzoru těch z Terezína

Milé děti, představte si, že jste se nedobrovolně ocitly v izolaci od okolního světa včetně internetu a technologií a máte za úkol vytvořit časopis pro pobavení a vzdělání svých vrstevníků pouze s využitím vlastních znalostí, dovedností a talentu. Takovou výchozí situaci načrtla literárně-výtvarná soutěž Srdce je oheň inspirovaná dětskými časopisy z Terezína. Jde o jednu z akcí, které budou reflektovat letošní 80. výročí konce druhé světové války. Zapojit se mohou minimálně pětičlenné skupiny žáků a studentů základních, základních uměleckých i středních škol, uzávěrka odevzdání prací je 30. dubna. Podrobnosti získáte na e-mailu info@stetl.cz.

(zug)



Historický trolejbus 9Tr se pod rukama pracovníků Dopravního podniku města Brna pomalu přibližuje své původní podobě. Loni v létě získal červeno-smetanový lak, nyní se práce přesunuly do interiéru vozu. Trolejbus, který v Brně jezdil v 80. a 90. letech minulého století a pak vozil cestující na Ukrajině, se do sbírky retro vozů DPMB zařadí na jaře.

(red) | foto: DPMB

Den vzácných onemocnění odstraňuje bariéry

Posledního února obrátíme v rámci Dne vzácných onemocnění pozornost k těm, které zasáhla nepříjemná událost. Vzácná onemocnění jsou závažná a často nevyčlepnutelná. Cílem iniciativy je představit problematiku veřejnosti a odstraňovat bariéry.

Více na vzacna-onemocneni.cz.

(mad)

Jak z prostranství v Novém Lískovci udělat přívětivé místo?

V únoru začne architektonická soutěž, jejímž cílem je proměnit prostranství před nákupním centrem v Novém Lískovci (viz níže). Jak z tohoto místa učinit živé centrum celé čtvrti? Podle výsledků městské ankety, kterou budou mít architektonická studia k dispozici, jsou hlavními problémy v lokalitě pocit ohrožení, nedostatečná údržba veřejného prostranství a vegetace nebo málo parkovacích míst. Většina odpovídajících by uvítala více zeleně a venkovních pobytových míst nebo širší nabídku služeb, třeba novou kavárnu, pekárnu či farmářské trhy. Detailní výsledky ankety najdete na webu data.brno.cz v sekci Články. Architektonická soutěž zahrnuje prostor před nákupním centrem, přestavbu bývalého objektu tepláren na multifunkční zařízení pro sport, kulturu a volný čas, dále řeší asfaltové hřiště, část ulice Petra Křivky a okolí ZŠ Kamínky.

(ral) | grafika: MMB



Jak na chytrý telefon? Zeptejte se digitálního asistenta

Nové technologie jsou pro seniory často problém, který má ale řešení.

Jste senioři a nevíte si rady s ovládním chytrého telefonu? Nejde vám něco udělat na počítači? Pomoci vám může digitální asistent, služba společnosti Moudrá síť. Asistenti jsou akreditovaní dobrovolníci zejména z řad technicky orientovaných studentů. Konzultovat své problémy s nimi můžete třeba doma, v knihovně nebo po telefonu. Svůj dotaz zadejte na webových stránkách moudrasit.cz nebo zavolejte na bezplatnou linku 800 220 044. Služba je pro lidi ve věku 60+ zdarma.

(mad)



Část fakulty informatiky půjde k zemi

Velkou proměnou projde Fakulta informatiky Masarykovy univerzity. Zkraje roku tam začala rozsáhlá rekonstrukce, při které se zbourá budova D a na jejím místě vyrostě nová část fakulty. Uvnitř vzniknou učebny, výzkumné laboratoře nebo kanceláře zaměstnanců. Nová stavba navíc přinese úsporu energií a bude přístupnější pro handicapované osoby. Renovace ovlivní i výuku, studující ji budou muset částečně absolvovat v náhradních prostorech. Kompletně hotovo by mělo být na jaře 2027.

(tam) | vizualizace: FI MU

Na Zábřdovické pokračuje rekonstrukce

Oprava ulice Šámalovy mezi Lazaretní a Zábřdovickou začala už v loňském roce. Od ledna se však práce dotýkají i přímo Zábřdovické. Cílem je kompletní rekonstrukce ulice od Vojenské nemocnice po železniční most na Bubeníčkově. Vymění se tramvajová trať, nové bude kapacitní napojení na Šámalovu a úpravou projdou chodníky a zeleň v ulici. První etapa uzavřela Zábřdovickou ve směru z centra, řidiči musí využít objízdnu Lazaretní ulicí. V únoru se uzavře Šámalova pod železničním mostem. O uzavírkách a objíždkách pravidelně informujeme na webu kopemezabrno.cz.

(zob)



Na střeše pavilonu O1 Fakultní nemocnice u sv. Anny v Brně opět přistávají záchranné vrtulníky. Heliport nemocnice zprovoznila v lednu po půlroční rekonstrukci. Povrch je nyní vytápěný, aby se dal lépe udržovat i v zimě, a osvětlený. To helikoptérům nově umožňuje přistávat i v noci.

(zug) | foto: FNUSA

AKČNÍ SLEVA NA SUCHÉ PALIVOVÉ DŘEVO!



TVRDÉ DŘEVO SUCHÉ
vhodné k okamžitému topení
Štípaná polínka 33 cm nebo 50 cm
Štípaná polena 1 m

1 950 Kč / 1 sypaný metr
2 400 Kč / skládaný metr

TVRDÉ DŘEVO – nesušené

polínka 50 cm 1 340 Kč
polínka 33 cm 1 390 Kč
polínka 25 cm 1 490 Kč

MĚKKÉ DŘEVO – nesušené

polínka 50 cm 1 000 Kč
polínka 33 cm 1 050 Kč
polínka 25 cm 1 100 Kč

TVRDÉ DŘEVO – suché

Polínka 50 cm nebo 33 cm 1 950 Kč

Cena je uvedena za 1PRMS (prostorový metr sypaný)
vč. DPH. Odběrné množství 5-20 PRMS.

METROVKY SKLÁDANÉ

Tvrdé dřevo 1 750 Kč
Tvrdé suché dřevo 2 400 Kč
Měkké dřevo 1 300 Kč

Cena je uvedena za 1PRMR (prostorový metr rovnáný)
vč. DPH. Odběrné množství 10 PRMR.



DOPRAVA ZDARMA
CENÍK PLATÍ DO VYPRODÁNÍ ZÁSOB



+420 739 572 972

objednavky@drevohabrovany.cz

www.drevohabrovany.cz

RV240214ZT15

NOVĚ OTEVŘENO

jedinečný jump park pro děti i dospělé

AVION SHOPPING PARK
SKANDINÁVSKÁ 2, BRNO

www.toboga.cz

RV230075501

MotoGP™

GRAND PRIX
ČESKÉ REPUBLIKY
2025

#CzechGP

Automotodrom Brno
18-20/07/2025

VELKÝ NÁVRAT



VSTUPENKY NA AUTOMOTODROMBRNO.CZ A V SÍTI **TICKETSTREAM**



CREDITAS



NÁRODNÍ
SPORTOVNÍ
AGENTURA

B | R | N | O |

jihořavský kraj



RV230013501

Silničáři rozhodně nesedí a nečekají, až začne padat

Taky už se vám v zimě stalo, že kolem vás projeli silničáři nesypané a se zdviženou radlicí? Nebo naopak sypali úplně suchou komunikací? Nejspíš jste si v tu chvíli pomysleli něco ironického o expertech na údržbu silnic. Zajímalo nás, jaká alchymie se za celým procesem skrývá, a tak jsme se vydali do areálu společnosti Brněnské komunikace (BKOM) na Masné, kde jsme vyzpovídali provozního ředitele Jana Klištince.

Nedá mi to nezeptat se: Sněžilo někdy v Brně tolik, že zapadly i sypače?

To se opravdu nestalo a v Brně asi ani nestane. V extrémních situacích může dojít k tomu, že i sebezpozornějšímu řidiči posypový vůz sklouzne a vysype se do příkopu. Zvlášť to hrozí v prvních momentech, kdy je situace nejhorší. Nicméně už jsme to nezažili nějakých osm deset let.

Jste uprostřed zimního období. Od čeho se odvíjí, kde a kdy budete zasahovat?

Ze zákona je daná zimní pohotovost od 1. listopadu do 31. března, my ji držíme už od poloviny října až do poloviny dubna. Sledujeme aktuální předpovědi počasí a výstrahy meteorologů, situaci v Brně monitorujeme taky na kamerách a provádíme kontroly přímo v terénu. Náš dispečink je v provozu 24/7 a neustále všechna data vyhodnocuje.

Řekněte, že jsme tedy v situaci, kdy meteorologové hlásí husté sněžení po celou noc. Jak ta noc u vás bude vypadat?

Podle předpokládané intenzity do služby povoláme buď jen řádné řidiče, nebo i posily. K dispozici máme 21 posypových vozů s čelně nesenými pluhy a v případě extrémního spadu sněhových srážek ještě 22 traktorů s radlicemi. Na dispečinku pak nepřetržitě sledujeme veškerá hlášení Českého hydrometeorologického ústavu, radarová data, komunikujeme i s jinými dispečinku, třeba se Správou a údržbou silnic Jihomoravského kraje.

Máte na starosti všechny komunikace v Brně?

Ne, BKOM se stará o 450 kilometrů komunikací. Patří sem ty řekněme páteřní, typicky jsou to výpadovky z města, velký a malý městský okruh, a pak celý ZÁKOS neboli základní komunikační systém, což jsou obecně komunikace, po kterých jezdí městská hromadná doprava. (Kdo zodpovídá za údržbu ostatních komunikací, popisujeme v boxu. – pozn. red.) Každý z 21 posypových vozů má z těch 450 kilometrů určenou svoji trasu, která tvoří logický celek. Nejdříve vyjíždějí vozy do nejhůře zasažených oblastí, což bývají nejvýše položené části Brna, typicky Kohoutovice, Líšeň, Lesná, Soběšice, Útěchov, zvláště lesní úseky mezi nimi. Tam míří naše posypové vozy nejdříve a nejčastěji. Stává se, že si občané stěžují, že viděli naložený posypový vůz, který jel a nesypan. Ale to je v pořádku, protože jede ze základny na svou předem určenou trasu. Kdyby sypal už po cestě, nebude mít posypový materiál tam, kde ho mít má. Když se potom dostane do svého „rajonu“, jezdí po svém jasně daném okruhu stále dokola. Když situace trvá dál, vrací se na základnu jen doplnit posypový materiál nebo pohonné hmoty. Řidiči se mohou vystřídat, ale jinak je vozidlo non-stop v terénu.

V Brně jsou zimy poměrně mírné. Co vlastně dělají řidiči v době, kdy nesněží ani nehrozí náledí?

Mají takzvané náhradní práce, takže dělají de facto všechno. Jde o práce, na které nebyl

Práci nám občas komplikuje špatné parkování. Na průjezd potřebujeme šířku 3,5 metru, pokud na komunikaci nezůstane, musí se řidič složitě otáčet a volit jinou trasu.



Věděli jste, že existuje silničářská bible?

Jde o plán zimní údržby komunikačního systému. V něm je, kdo za údržbu každé ulice zodpovídá. Plán je zveřejněný na webu bkom.cz. Každý rok prochází aktualizací, protože např. při bytové výstavbě vznikají nové ulice. „Na tuto zimu nám přibyla estakáda na Tomkově náměstí, takže jsme museli pečlivě zvážit nové řešení, aby řidiči co neefektivněji zvládli projet všechny připojovací rampy a pruhy nebo odbočovací pruhy,“ popsal Jan Klištinec.

Jak je to obecně s údržbou a kdo ji má v Brně na starosti?

dálnice – Ředitelství silnic a dálnic
silnice I., II. a III. třídy – na území Brna BKOM, v kraji za to zodpovídá Správa údržby silnic Jihomoravského kraje
místní komunikace – BKOM (hlavně tam, kde jezdí MHD) nebo městská část
parkoviště – zpravidla městská část
chodníky – městská část
cyklostezky – městská část
zastávky/nástupiště tramvají, autobusů a trolejbusů – pokud jsou součástí chodníku, zodpovídá MČ; o ostrůvky se stará DPMB

prostor v létě a dají se realizovat v období vegetačního klidu. Čistíme rigoly kolem silnic, odvodnění, kanalizační vpustě, ořezáváme dřeviny v okolí komunikací, provádíme štěpkování a různé údržbové práce... Řidiči určitě nesejí a nečekají, až začne padat.

Uchylujete se k tzv. předsypávání?

Předsypávání se používá, pokud opravdu podle všech meteorologických prognóz, podle radaru a vývoje teplot vidíte, že hrozí náledí. Pak skutečně vyjedeme a prosolíme silnici, aniž by na ní už fyzicky byly srážky. Samozřejmě když tohle lidé vidí, chytají se za hlavu a říkají si, že jsme se úplně zbláznili, že sypeme suchou silnici. Když pak za půl hodiny začne sněžit nebo pršet, za normálních okolností by to začalo namrzat, ale takhle se srážky hned rozpustí.

Když slyšíte právě tyhle poznámky o bláznivech nebo o silničářích, kteří zase zaspali, zamrzí vás to?

Trošku, ale s přibývajícím věkem to беру čím dál víc s nadhledem a někdy se tomu i zasměju. Mnohdy jsou stížnosti způsobené prostě nevědomostí. V Brně třeba s ohledem na to, jak tady funguje počasí, probíhá drtivá většina výjezdů v brzkých ranních hodinách, řekněme od dvou do pěti šesti hodin. Když se

pak ostatní řidiči probudí a jedou do práce, někteří si stěžují, že nepotkají jediný sypač. Ptáme se jich: Klouže vám to? A oni: Neklouže. Je silnice černá a prosolená? Je. To není samo sebou, ale díky tomu, že sypač už má svou práci dávno hotovou a stojí na základně.

Jaké chyby řidiči z vašeho pohledu v zimě dělají?

Určitě by ani v městských podmínkách neměli podceňovat přípravu na zimu. V tomto ohledu jsou zimní pneumatiky naprostý základ. Co nám může zkomplikovat práci, je špatné parkování. Na průjezd potřebujeme šířku 3,5 metru. Nemůžeme si dovolit čekat na odtahy nebo odřít zaparkované auto, takže se tam naši řidiči musí složitě otáčet a měnit trasu. A pak by nám pomohla obyčejná ohleduplnost hlavně v době dopravních špiček. Posypový vůz má sice oranžový maják, ale ten mu nedává žádné právo přednostní jízdy. V hustém provozu se tím pádem pohybuje úplně stejně rychle jako ostatní vozidla. Stačilo by v tomto ohledu sypačům nevjíždět do cesty, třeba jim ji naopak trochu uvolnit a umožnit jim průjezd.

Radka Loukotová | foto: Vladimíra Navrátilová, BKOM

Rozšířenou verzi rozhovoru si přečtete na webu cosedejebno.cz.



V mrazech poskytují útočiště noclehárny a krizové centrum

Sociální šatník, Křenová 20, oddělení sociálních kurátorů

Otevřeno: po a st 8–17 hod. (každou první středu v měsíci až do 20 hod.), pá 8–12 hod.

Potřebné jsou: mikiny, svetry, bundy, trička, kalhoty, tepláky, deky, spacáky, boty, ponožky a pánské spodní prádlo

Zimní období dopadá silně především na lidi ve složité sociální situaci a bez domova. Brno chce pečovat o všechny své obyvatele, proto pod patronací magistrátního odboru sociální péče existuje řada služeb, které těmto občanům pomáhají. Jedná se jak o terénní, tak o pobytová zařízení, kde je možné nejen přečkat noc, ale hlavně se sociálními pracovníky začít řešit svůj život jako celek.

Životní krize může člověka dostat do situace, kdy není schopen naplňovat své základní životní potřeby. Existuje široká síť sociálních služeb, které poskytují podporu při řešení těchto tíživých okolností.

Město jich velkou část samo nabízí a koordinuje zapojení všech aktérů pomoci. Dále také přispívá penězi velké síti neziskových organizací, které se rovněž soustředí na práci s lidmi v krizi či bez domova – jedná se například o Armádu spásy, Diecézní charitu Brno nebo Společnost Podané ruce.

V zimě je nejdůležitější zajištění dostatečných kapacit pro krizové přenocování při nízkých teplotách. Existuje několik typů těchto zařízení – liší se podle délky poskytování přístřeší a nabídky dalších služeb. Nejkomplexnější přístup ke klientstvu nabízí azylové domy. Městská příspěvková organizace Centrum sociálních služeb spravuje

tři. Azylový dům funguje jako přechodné bydlení pro lidi v akutní sociální krizi. S klienty a klientkami spolupracují sociální pracovníci, cílem je návrat do běžné společnosti, oddlužení a získání práce i bydlení. Azylový dům na Podnásepní 20 nabízí 40 míst a na Křenové 20 je jich 36. Za pobyt se tu platí 150 korun za noc. Volná místa se po Novém roce pohybují do 20 lůžek. Třetím zařízením je domov pro matky s dětmi Společná cesta na Heyrovského.

Posezení v teple je zdarma

Nízkoprahovost je klíčová pro noclehárny. Jedná se o místa, v nichž mohou lidé bez domova přenocovat a využít hygienické zázemí a kuchyňku na každém patře. Noclehárny zpravidla fungují pouze v nočních hodinách (od 19.30 do 7.30 hodin) za poplatek 40 korun na noc. I zde nabízí sociální pracovníci pomoc při řešení složité životní situace.

Město provozuje dvě noclehárny – na již zmíněné Podnásepní 20 s 50 lůžky, stejný počet je také na Masné 3b. Během této zimy se počet volných lůžek v noclehárnách pohybuje v nižších desítkách.

Poslední variantou pro lidi bez domova, kam se uchýlit v nočních hodinách, je městské středisko krizové sociální pomoci pro osoby v extrémní sociální tísní. Nachází se na Masné 3b, funguje celoročně 24 hodin denně a je zdarma. V zimě má přes noc (od 21 do 7 hodin) kapacitu 42 míst, přičemž poskytuje opravdu jen základní služby: člověk má kde v teple přečkat největší mráz, má si kde sednout a může využít sociální zařízení. I zde bývá dostatek volných míst. Během celého dne pak ve středisku sociální pracovníci poskytují poradenství – doporučí, jak postupovat v nastalých podmínkách, kam je možné se obrátit o pomoc či kde si vyřídít dávky.

Pokud chcete pomoci lidem bez domova, funguje na Křenové 20 sociální šatník (na snímku). Klienti a klientky tam mohou získat čisté oblečení. Ze zásob šatníku čerpá také středisko osobní hygieny na Rumišti, které nabízí nejen možnost umytí, ale i základní kadeřnické služby a ošetření proti parazitům, a to zdarma.

Zdeňka Obalilová | foto: Radka Loukotová

do 30. 11. **Ostrovky objevů ve VIDA! science centru**
Mendelova univerzita pořádá interaktivní výstavu, která se zaměřuje na zajímavosti z přírodních i sociálních věd.
vida.cz

1.–27. 2. **Čtvrtstoletí na cestě k duševnímu zdraví**
Práh jižní Morava, který podporuje lidi s psychickými obtížemi, slaví 25 let své existence výstavou v Botanické zahradě MU.
prahjm.cz

po 3. 2. | 17 hod. **Avantgarda Vesna hledá nové herce**
Divadelní soubor spolku Vesna na Údolní 10 pořádá konkurz pro zájemce od 19 let. Zkoušky se pak konají každé pondělí.
spolekvesna.cz

út 4. 2. | 17 hod. **Jak zkrotit sociální sítě?**
V Knihovně Jiřího Mahena na Koblížné se bude diskutovat o hranicích svobody slova i regulaci sociálních sítí. Přijďte se!
europedirect.cz

st 5. 2. | 19 hod. **Rozžij knihu! Tentokrát pro dospělé**
Mikro-teatro s úspěchem uvádí scénické pojetí knih pro děti, nově cílí i na dospělé. V únoru „rozžije“ Směnu od Anny Beaty Háblové.
mikro-teatro.cz

so 8. 2. | 17 hod. **Brno v časech nacismu**
Komentovaná procházka vás zavede na místa, kde se rozhodovalo o osudu Židů i kde sídlily nacistické instituce.
institut.pametnaroda.cz

po 10. 2. | 19.30 hod. **Franz Kafka žije: Žranice**
Jak spolu souvisí společenská hierarchie, instituce rodiny a tyranští otcové? Odpověď – i s večerí – servíruje Káznice na Cejlu.
kaznice.art

so 15. 2. | 10–14.30 hod. **Oslavte Valentýna v zoo**
Těšte se na komentovaná krmení a setkání, kde se dozvíte více o zvířecích námluvách i svazcích. Start v 10 hod. u rosomáka.
zoobrnno.cz

ne 16. 2. | 16 hod. **Výstava The Metabolising Analogue končí**
V Domě pánů z Kunštátu se chystá dernisáž s promítáním experimentálních videí a komentovanou prohlídkou s autorkou.
vasulkakitchen.org

so 22. 2. | 10–16 hod. **Do Alfy na bleší trh**
Sháníte nebo nabízáte sběratelské kousky, řemeslné výrobky, umělecká díla či použité zboží? V Alfa pasáži jistě uspějete.

so 22. 2. | 13 hod. **Jak město ovlivňuje naše vnímání?**
Od Pražákova paláce se vydejte na performativní procházku městskou džunglí s fotografkou Markétou Kinterovou.
moravska-galerie.cz

ne 23. 2. | 10 hod. **Stellárci v omlazeném digitáriu**
Animované dobrodružství s interaktivními prvky pro děti od 5 let si diváci užijí v digitáriu s vylepšeným obrazem.
hvezdarna.cz



V MdB premiérují pohádku i humornou hru o smrti



Městské divadlo Brno připravilo dva nové tituly. Prvním je muzikál Pohádka o živé vodě. „Je to klasická pohádka psaná ve verších formou alexandríny, kde nakonec zvítězí dobro, láska, spravedlnost a hlavně poctivost,“ uvedl režisér Stanislav Moša. Atmosféru dotváří hudba Zdenka Merty, scéna Petra Hlouška a kostýmy Andrey Kučerové. Dalším novým titulem je dramatisace humoristického románu brněnského autora a stand-up komika Pavla Tomeše o smrti s názvem Až na ten konec dobrý v režii Stana Slováka.

(java) | foto: Tino Kratochvil



Plesová sezona je tu. Kde protančíte střevíce?



První měsíce roku tradičně patří plesům a brněnská nabídka je poměrně široká. Například v pátek 7. února v Cabaretu des Péchés na Dominikánském náměstí proběhne ples ve stylu 20. a 30. let nazvaný Cabaret Grand Ball. K tanci zahraje jazzová kapela za doprovodu kabaretních zpěvaček. Ve čtvrtek 20. února pak můžete protančovat střevičky na Reprezentačním plese Filozofické fakulty Masarykovy univerzity v klubu První Patro na Šilingrově náměstí. Na stejném místě se pak 8. března uskuteční i Sportples.

(java) | foto: sportplesbrno.cz



Špilberk žije! Tentokrát masopustem



Ke konci zimy patří masopust, a tak bude v sobotu 1. března hrad Špilberk patřit veselí, dobrému jídlu a maskám. „Celý den bude věnován tradicím a pestrému programu. Přijďte se podívat na zabijačku, zapojit se do pestrobarevného průvodu nebo si vychutnat jedinečné kouzlo masopustního reje. Těšit se můžete také na bohaté občerstvení, které k této slavnosti neodmyslitelně patří,“ nastínila průběh oslav Alena Procházková z Muzea města Brna.

(java) | foto: archiv Muzea města Brna

Jak to žije v holubníku?



První městský holubník má za sebou téměř rok fungování. A také první odchované mladé. „Je důležité, aby měl první pár možnost holoubata vyvést. Mladí holubi nyní mají na holubník silnou vazbu a pomáhají nám přitahovat z okolí další,“ popisuje první úspěchy Michaela Klimšová z iniciativy Městské holubníky.

Radka Loukotová

Městské holubníky vycházejí z ideje, že regulace holubí populace je potřebná, ale může být i humánní. Nemusí se při ní používat žádné drastické metody. Regulační holubníky lákají ptáky na pravidelný přísun krmiva a bezpečné prostředí. Po prvním odchovu a navázání důvěry jsou ale další vajíčka vyměňována za atrapy.

Foto: archiv Městské holubníky

Holubi dostávají kvalitní a vyváženou stravu, ve které získají všechny potřebné živiny a v případě potřeby i probiotika. Podávaná voda obsahuje dezinfekci a jednou za rok probíhá odčervení. Aktuální chladné počasí je ideální k tomu, aby se zde usadili nováčci, kteří venku strádají hladu a hledají útočiště.

Foto: MMB



Stopy po holubí přítomnosti jsou nepřehlédnutelné a jsou důkazem, že holubník prázdnou nezeje. „Holubi se k nám stahují na noc, tři páry už se od holubníku prakticky nevzdalují. Krmítko je pravidelně celé vyzobané,“ potvrzuje Michaela Klimšová. Dobrovolnice sem chodí uklízet a doplňovat zásoby jednou až dvakrát týdně.

Foto: MMB



Nemá stáj roubenou ani bílý štít. Dům holubí to ale přesto je. Místo pro první holubník se našlo na střeše magistrátu na Kounicově. Iniciativa vzešla od spolku Městské holubníky, který se inspiroval funkčními modely ze zahraničí (holubníky se osvědčily například v Rakousku, Belgii či Brazílii) a spolupracuje i s dalšími obcemi v České republice (Plzeň, Jevíčkem atd., viz web.mestskeholubniky.cz).

Foto: MMB





Aloise Pražáka respektovali moravští vlastenci i císař

Bratrancem Aloise Pražáka byl Josef Fanderlík (1839–1895), politik, poslanec moravského zemského sněmu, významný činitel brněnského Sokola. Oběma byla v Brně dedikována ulice: Pražákovi v Horních Heršpicích, Fanderlíkovi v Žabovřeskách.

Před 205 lety, 21. února 1820, se v Uherském Hradišti narodil Alois Pražák, advokát, moravský vlastenec a zastánce práv zemí Koruny české, významný politik habsburské monarchie ve 2. polovině 19. století. Působil také v Brně, kde stál u zrodu důležitých staveb – nemocnice u svaté Anny, Besedního domu a Pražákova paláce. Za politické zásluhy ho císař povýšil do šlechtického stavu.

Je hříčkou historie, že se jeden z nejvýznamnějších a nejvýraznějších moravských politiků, stoupenec autonomie Moravy jako jedné ze zemí Koruny české, brněnský advokát a hybatel zdejšího společenského dění jmenoval Pražák. Navíc do Prahy se údajně poprvé podíval až v osmadvaceti letech, tedy v revolučním roce 1848.

Tento rok společenských a politických změn byl pro uherskohradištského rodáka a absolventa olomouckých práv Aloise Pražáka důležitý hned z několika důvodů. Na jeho počátku si v Brně na rohu dnešního náměstí Svobody a Kobližné otevřel veřejnou agenturu, tedy advokátní a úřední kancelář.

A ve stejném roce zahájil i svou politickou kariéru – za rodné město byl zvolen poslancem prvního a po jeho rozpuštění i druhého moravského zemského sněmu, kde vynikl

erudicí i řečnickými schopnostmi a stal se mluvčím a vůdcem Moravanů (vládl dobře němčinou i češtinou).

Mimo jiné odmítl sloučení Moravy s Čechami i jejich zemských sněmů, jak navrhovali čeští politici, aktivně se podílel na zrušení poddanství a roboty nejdříve na Moravě a poté, 7. září 1848, i v celé monarchii. Byl zvolen i poslancem ústavodárného říšského (později kroměřížského) sněmu, kde navázal spolupráci s Palackým, Riegrem nebo Havlíčkem Borovským v tzv. českém klubu. Když byla revoluce poražena a v 50. letech zavládl Bachův neoabsolutismus, věnoval se Alois Pražák opět advokacii. Po Bachově pádu a uvolnění poměrů se do politiky vrátil, v roce 1861 se podílel na založení Národní strany na Moravě jako základny pro moderní moravskou politickou reprezentaci. Zasedl opět v moravském zemském sněmu, kam byl volen až do roku 1892 a odkud byl v 60. a pak i v 70. letech vyslán do říšské rady ve Vídni. V obou institucích prosazoval státoprávní nároky zemí Koruny české, rovnoprávnost češtiny s němčinou i všech národů monarchie a ohradil se také proti rakousko-uherskému vyrovnání v roce 1867.

Sloužil monarchii i Brnu

O Pražákově vysoké prestiži svědčí i to, že v letech 1879–1892 zastával ministerské posty v rakouských (předlitavských) vládách. Pomohl mimo jiné prosadit jazyková nařízení, která vedla ke zrovnoprávnění češtiny a němčiny v úředním styku, nebo rozdělení pražské univerzity na část jazykově českou a německou.

Za zásluhy mu císař v roce 1882 udělil titul barona a erb. V roce 1892 byl penzionován a stal se doživotním členem panské sněmovny. Zemřel 30. ledna 1901 ve Vídni, pochován je v rodinné hrobce v Mařaticích, což je místní část Uherského Hradiště.

Je třeba připomenout, že Alois Pražák se zapsal také do stavební historie Brna. Prosadil novostavbu zemské nemocnice u svaté Anny (1868) podle návrhu vídeňského architekta dánského původu Theophila Hansena. A na tzv. brněnské okružní třídě na dnešní Husově ulici vyrostly v letech 1872–73 také jeho přičiněním Besední dům a sousední palác jako sídlo Pražákovy rodiny (odtud Pražákův palác, na snímku), které opět vyprojektoval Hansen.

Markéta Žáková | foto: Archiv města Brna

PETR SLANINA
 Precizní malířské práce s úklidem.

**MALÍŘ
 POKOJŮ**

723 867 844

**UZÁVĚRKA
 DALŠÍHO
 ČÍSLA
 14. ÚNORA**

RV250006/01



**UNIKÁTNÍ
 VÝSTAVA**

České korunovační klenoty... na dosah
 mistrovské repliky nejcennějšího pokladu

LETOHRÁDEK MITROVSKÝCH BRNO
 1. 2. - 8. 5. 2025 út - ne, 10 - 16 h. letohradekbrno.cz

RV240245/02

Registrujeme nové pacienty

- zubní ošetření
- dentální hygiena

Najdete nás zde:
 Campus Klinika
 Stomatologické centrum Brno s. r. o.
 Kamenice 32, 625 00 Brno
 Kontakt:
 +420 778 075 100
 bmo@s-l.cz
 www.stomatologie-implantaty.cz




RV250020/01

Klobouky Dantes
 široký výběr pro slavnostní i civilní příležitosti

**Zima
 ještě zdaleka
 nekončí.**

**Mějte pod čepicí!
 Teplo.**

Dantes BRNO

Najdete nás
 v OC OMEGA • Náměstí Svobody 9
 Po-Pá 9-19 h; So 9-14 h

RV250205/01

26.2.2025 BRNO
 ZONER BOBYHALL

**Hogwarts
 Magic Symphony**
 by
 the orchestra
 of the **LORDS of the SOUND**

MAGIC MUSIC FROM HARRY POTTER

www.artpartner.cz | **Ticket-Online.cz** | ticketportal

RV240245/19

Lepší bydlení díky Rentě z nemovitosti

Manželé Jana a Aleš Novotní vlastnili starý rodinný dům, který byl už po mnoho let jejich domovem. Když odešli do důchodu, uvědomili si, že by se jim tam žilo lépe, kdyby se podařilo dům zrekonstruovat a zmodernizovat.

Jenomže s odchodem do důchodu byli rádi, že s penězi jakž takž vystačí a vysněnou rekonstrukci neměli z čeho zaplatit. Stejně tak nemohli čekat, že by jim na to finančně přispěly jejich děti, protože ony samy byly zatížené splácením hypoték.

„Abych řekla pravdu, ani by mě napadlo se jich ptát, mají svých starostí dost,“ svěříje se paní Jana.

A potom se dozvěděli, že místní klub seniorů pořádá besedu o finančním produktu Renta

z nemovitosti, který je určen právě pro seniory. Jenomže se bohužel nemohli zúčastnit, a tak si k tomu vyhledali informace na internetu.

„Zaujalo nás to, ale samozřejmě jsme měli své obavy,“ říká pan Aleš.

Ale protože jim Renta z nemovitosti nedala spát, domluvili si osobní schůzku se zástupcem společnosti FINEMO.CZ, která na českém trhu Rentu z nemovitosti nabízí.

„Byli jsme velmi příjemně překvapeni,“ usmívá se pan Aleš. „Nějenže nepřijdeme o vlastní bydlení, tak za života nemusíme nic splácet. A nikdy se nesplácí víc, než je cena nemovitosti.“

Jedinou nevýhodou bylo, že se díky vyplacení Renty sníží hodnota dědictví.

„Naši synové se však nezlobili a ještě nám pomohli rekonstrukci zařídít,“



vypráví paní Jana, která už se nemůže dočkat, až bude jejich domov zrekonstruovaný.

Výhody Renty z nemovitosti

- získáte peníze na cokoli (nejednou či postupně)
- za vašeho života nemusíte nic splácet a nikdy se nesplácí více než cena nemovitosti
- zůstáváte bydlet doma a jste nadále vlastníkem svého bytu či domu
- můžete žít důstojněji a život si více užívat

Chcete vědět víc?

- Další informace o Rentě z nemovitosti najdete na webu: www.rentaznemovitosti.cz
Můžete zde také požádat o vlastní orientační kalkulaci a seznámit se s příběhy klientů
- Můžete také zavolat na **233 321 850**
- Máme licenci ČNB



RY/200152/01

INZERCÍ V BRNĚNSKÉM METROPOLITANU PRO VÁS ZAJISTÍ:



Michal NOVÁK

739 724 774
novak@regvyd.cz



Tomáš KARAL

732 530 071
karal@regvyd.cz



Karel MAREK

606 740 730
k.marek@regvyd.cz



HONBA ZA ASTEROIDY

Program a vstupenky
www.hvezdarna.cz

© 2019 | [logos] | Hvězdárna a planetárium Brno je příspěvkovou organizací zřízenou statutárním městem Brnem.

RY/20252/01

Limited Edition

již od 389 900 Kč

Úrok od **0 %**
a **servis na 5 let**



Vzorový příklad úvěru na vůz Polo Limited 1,0 MPI 5G v ceně 389 900 Kč, splátka předem 233 940 Kč (60 %), výše úvěru 155 960 Kč, poplatky za uzavření a vedení smlouvy 0 Kč, celkové platby za úvěr 155 952 Kč, celkové platby za úvěr vč. pojištění 175 155 Kč, RPSN vč. pojištění 12,121 %, délka úvěru 24 měsíců, poslední nerovnoměrná splátka 0 Kč, měsíční splátka úvěru 6 498 Kč, měsíční splátka úvěru vč. pojištění 7 298 Kč, úroková sazba p. a. 0 %. Volkswagen Pojištění Basic obsahuje havarijní pojištění, povinné ručení (10% spoluúčast) s uznáním bonusů za bezeškodní průběh dosavadních pojištění (60 měsíců) a pojištění skla (limit plnění 20 000 Kč), které je kalkulováno ve variantě pojištění bez garance pojistného. Další parametry jsou: věk klienta 50 let a běžné použití vozu. Tato indikativní nabídka není nabídkou ve smyslu § 1732 zákona č. 89/2012 Sb., občanského zákoníku, a jejím přijetím nevzniká mezi společností ŠkoFIN s.r.o. a druhou stranou závazkový vztah. Kombinovaná spotřeba a emise CO₂: Polo: 5,1–7,6 l / 100 km, 116–172 g/km, Taigo: 5,3–6,4 l / 100 km, 121–145 g/km, Passat: 0,4–8,5 l / 100 km; 16,1–16,8 kWh / 100 km, 9–193 g/km. Vyobrazené vozy nemusí odpovídat cenové nabídce a mohou obsahovat prvky příplatkové výbavy. Více na volkswagen.cz



ROS a.s.

Autorizovaný prodejce Volkswagen

ROS, a.s.

Poříčí 3, 639 00 Brno, tel.: +420 530 501 111,
www.rosauto.cz, e-mail: rosauto@rosauto.cz

VÍTE, ŽE
AŽ
30% TEPLA
VÁM UNIKNE PŘES OKNA
MÁME PRO VÁS ŘEŠENÍ

ATS SMARTSERVICES
SERVIS OKEN A DVEŘÍ
PROFESIONÁLNĚ

ZDARMA

- PŘIJEDEME K VÁM
- OKNA I DVEŘE ZKONTROLUJEME
- PROMĚŘÍME ÚNIKY TEPLA
- NAVRHNEME ŘEŠENÍ NA MÍRU

UŽ SE NEMUSÍTE DĚSIT VYÚČTOVÁNÍ

 +420 737 063 636
+420 604 405 200

info@atssmartservices.cz
www.atssmartservices.cz



RV2500194/01

ANTIKVARIÁT - VETEŠNICTVÍ - VETERÁN
NEMUSÍTE NIKAM CHODIT - PŘIJEDE K VÁM ZDARMA A VYKOUPÍ:

- ▼ DOBRODRUŽNÉ, POHÁDKOVÉ A HISTORICKÉ KNIHY (např. May, Verne, Foglar), časopisy a učebnice (do roku 1950)
- ▼ ČASOPISY S KOMIKSEM (např. Mladý hlasatel, Čtyřlístek, Rychlé šípy, ABC, Ohníček, 7 pionýrů, Pionýrská stezka – do roku 1980)
- ▼ HRAČKY z dob ČSSR (např. angličáky, auta – kovová, plastová, na setrvačnick, na bovden, i krabičky)
- ▼ VEŠKERÉ VLÁČKY a příslušenství k nim
- ▼ ELEKTRO Z 80. LET (gramofony, kasetáky, kotoučáky, hifi věže, digi hry, herní konzole)
- ▼ GRAMODESKÝ (rock, heavy metal, punk, K. Kryl, pohádky, mluvené slovo)
- ▼ AUTA VETERÁNY, MOTORKY
- ▼ A DALŠÍ PŘEDMĚTY SBĚRATELSKÉHO CHARAKTERU, (např. bankovky, hodinky, rády, vyznamenání, pohlednice (do r. 1948), známky, plakáty, prospekty, reklamní cedule, těžké sklo...)

STAČÍ PROZVONIT / NAPSAT SMS ZAVOLÁME VÁM ZPĚT

ZA NABÍDKY PŘEDEM DĚKUJEME
tel.: 606 915 785 mail: kozarbeno@centrum.cz

RV2401610/01



Pracovní příležitost
v Masarykově onkologickém ústavu

Zdravotnické pozice:

- sanitář/ka
- farmaceutický asistent/ka

Nezdravotnické pozice:

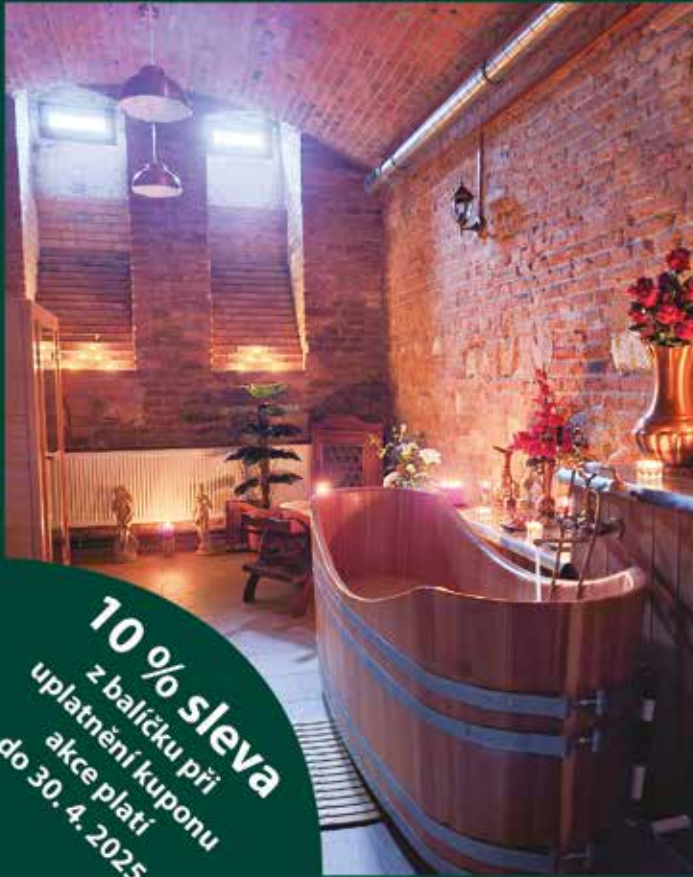
- kuchař/ka
- pomocný kuchař/ka
- mzdový/á účetní



☎ 543 134 208
✉ opem@mou.cz
🌐 www.mou.cz/kariera

RV2500201/01

10 % sleva
z balíčku při
uplatnění kuponu
akce platí
do 30. 4. 2025




První pivní lázně v Brně

Brněnské pivní lázně, s.r.o.
Za Divadlem 587/4, Brno-střed

Pivní koupele probíhají ve vířivých, modřínových kádích a jsou plné vitamínů řady B, živin, minerálů a antioxidantů. Úžasné působí na podporu duševní i fyzické svěžesti, celkově vitalizují organismus. Pravidelné koupele zaručují omlazení kůže, lesklé vlasy, odstraňují toxiny z těla a bakterie, působí protizánětlivě na kůži, zmírňují bolesti zad, svalů a kloubů, vyživí kosti, zvyšují krevní oběh a stimulují zrychlení metabolismu (celulitidu), trávení. Podporuje dlouhověkost.

Kromě pivních koupelí u nás naleznete solno-bylinkové koupele, bylinkové a tolik žádanou omlazovací Kleopatřinu koupel. Můžete si dopřát i masáže a zábaly.

Jsme tu pro Vás a těšíme se na Vaši návštěvu.

Každý den kromě sanitárních dnů od 10:00-22:00
tel.: 728 867 354 www.brnenskepivnilazne.cz

RV250010001

Vize a přání měníme v realitu



Markéta Vaňková
primátorka města Brna,
Společně – ODS a TOP 09

Milí Brňanky, milí Brňané, seznam brněnských vizí, přání a snů je dlouhý a dlouhodobý. O to víc mne těší, že mnoha z nich letos začneme právě my dávat konečně reálné obrysy.

Projektů v režii města je totiž mnohem více, než jsem minule na tomto místě naznačila. Některé už běží, jiné začnou co nevidět, další pokračují a některé již čeká „stříhání pásek“.

Do prvního balíčku náleží třeba prodloužení tramvajové trati z Bystrce na Kamechy. Trať o délce 1 400 metrů s tunelem i třemi zastávkami by měla být dokončena za dva roky a usnadní cestování domů nebo do práce tisícům z vás.

Výkyvy počasí a loňské zářijové deště sice odsunuly dokončení protipovodňových opatření na Poříčí, současně však ukázaly, že riziko povodní nelze brát na lehkou váhu. Nyní stavbaři ladí vzhled kolonády a modelují břehy Svratky na Poříčí, a pokud už se tedy nestane nic nepředvídatelného, určitě letos by Brno mělo dostat ochranu před velkou vodou a Brňané zároveň získat podél řeky unikátní prostor pro relaxaci.

A aspoň upozornit chci na sice ne tak zásadní, ale neméně důležitý trojlístek projektů pro kvalitní volnočasovou nadstavbu.

Už za pár měsíců sportovce čekají první tréninky, ale i významné turnaje v nové hale pro sálové sporty na Vodově. V únoru přivítá návštěvníky „omlazené“ digitarium a zoo letos otevře venkovní expozici pro dželady. Ke startujícím projektům pak patří sportovně-rekreační areál v Pisárkách u Anthroposu, kde se počítá s hřišti, ale také s lezeckým centrem i dráhou pro inline bruslaře. ■



Každý nový letopočet píše nové příběhy a některé z nich skutečně od začátku. Jako třeba ten malého Jiříka, který se narodil 1. ledna o půl čtvrté ráno na Obilním trhu a stal se nejen radostí pro své rodiče, ale také prvním letošním občánkem Brna. Připomínat mu to bude zlatý dukát, ale přání všeho nejlepšího – a hlavně zdraví – samozřejmě patří všem novým Brňanům a Brňankám s rokem narození 2025.

(mv) | foto: Marie Schmerková

Snažíme se vás informovat o dění v Brně nejružnějšími způsoby, ale přesto se zdá, že ne vše, co vás zajímá, se k vám také dostane. Ráda bych proto na tomto místě vždy zodpověděla některé z otázek, které mi posíláte nejčastěji.

Co vás zajímá

Jak to vypadá s náhrobkem pro spisovatele Milana Kunderu?

Jeden z nejvýznamnějších světových literátů Milan Kundera se vrátil – symbolicky – do rodného Brna. Urny s jeho popelem i popelem jeho ženy Věry přivezli z Paříže v lednu nakladatel Antoine Gallimard, jenž je vykonavatelem poslední vůle manželů, a bývalý český velvyslanec v Paříži Michal Fleischmann.

Kunderovi spočinou spolu v posledním volném hrobě čestného kruhu Ústředního hřbitova v Brně. Vybrané místo dotvoří náhrobek, jehož podoba vzejde z architektonicko-výtvarné soutěže. Její porota by měla co nejdříve nastavit podmínky a věřím, že vítězný návrh,

jenž vzdá hold tomuto velikánovi a bude připomínat jeho odkaz budoucím generacím, budeme znát v polovině roku. Poté budou ostatky Kunderových pietně uloženy do hrobu. Do té doby zůstávají urny v péči Moravské zemské knihovny. Milan Kundera zemřel v Paříži 11. července 2023. Paní Věra až do své smrti o 14 měsíců později přechovávala jeho ostatky doma. „Musím být tam, kde je on. Jeho duše je v tomto bytě,“ řekla. Zároveň tehdy oslovila Brno, aby jí pomohlo zajistit místo posledního odpočinku Milana Kundery.

Markéta Vaňková

Brno investuje do budoucnosti. Co nás čeká v roce 2025?



René Černý

1. náměstek primátorky města Brna,
ANO 2011

Rok 2025 přinese do Brna řadu klíčových investičních projektů, které změni tvář města a zlepši životní podmínky jeho obyvatel. Jako první náměstek primátorky města Brna, který má na starosti investice, mám tu čest vás seznámit s plánovanými projekty, které ovlivní dopravu, kulturu, bydlení i sportovní infrastrukturu.

Na prosincovém zastupitelstvu jsme schválili nový územní plán pro Brno, který umožní rozvoj města. Už v tomto roce se změny vázané na tento plán projeví, a to především bytovou výstavbou, díky které můžeme zlepšit dostupnost bydlení v Brně.

Rok 2025 bude milníkem i pro rozvoj brněnské dopravní infrastruktury. Čekají nás rekonstrukce a modernizace tramvajových tratí, jejichž cílem je zvýšení komfortu cestujících i zlepšení bezpečnosti dopravy.

Mezi velké dopravní projekty patří pokračování úprav v oblasti Pořičí, kde stavbaři dokončují 7. a 8. etapu protipovodňových opatření. Na červnový termín je plánováno jejich uvedení do provozu, včetně dokončení objektu kolonády. Následovat bude rekonstrukce přílehlé silnice a odstranění vlečky. Tyto kroky nejen zvýší ochranu města před povodněmi, ale také zkvalitní dopravní situaci v oblasti.

Na základě zkušeností z loňských povodní jsme urychleně připravili plán na realizaci dalších etap protipovodňových opatření, konkrétně 9., 10. a 11. etapy. Tyto projekty zajistí lepší připravenost města na případné nepříznivé klimatické události.

Zázemí pro sport i kulturu

Multifunkční hala na výstavišti, která má být hotová již 20. ledna 2026, bude jednou



Jedním z projektů na podporu bydlení je nová výstavba na Kamenném vrchu. Nyní má město zažádáno o stavební povolení, pak bude vybírat zhotovitele. Stavět by se mohlo už letos. Vznikne zde 353 bytů, z toho 334 družstevních a 19 obecních nájemních. Vizualizace: cobude.brno.cz

z nejmodernějších svého druhu v regionu. Její kapacita a vybavení umožní pořádání kulturních i sportovních akcí na mezinárodní úrovni.

Tím však kulturní investice nekončí. Na místě budoucího Janáčkova kulturního centra probíhá archeologický průzkum a příprava na zpevnění spodního patra garáží. Po letech odkladů se tak konečně přibližujeme k výstavbě této dlouho očekávané stavby.

Investice do sportu zůstávají jednou z našich priorit. Již na jaře tohoto roku bude otevřena nová hala pro sálové sporty na Vodově ulici. Prvním velkým turnajem bude šampionát FIBA Women's EuroBasket 2025. Moderní sportoviště s plochou přes 2 000 m² poskytne zázemí pro tréninky, závody i další sportovní aktivity.

Zlepšení veřejného prostoru a infrastruktury

V Brně probíhá velká rekonstrukce ulice Údolní. Opravuje se zde vodovod, kanalizace, tramvajová trať i uliční profil. Po dokončení, které plánujeme na závěr roku 2025, bude Údolní přívětivější pro cyklisty, nabídne více zeleně a nově zavedenou sdílenou zónu u Obilního trhu.

V lokalitě Šumavská se chystáme otevřít nový parkovací dům, který vyřeší dlouhodobé problémy s parkováním v této oblasti. Součástí projektu bude i revitalizace Akademického náměstí u právnické fakulty, což přinese příjemnější prostředí nejen pro studenty, ale i pro veřejnost.

Investice do bydlení

Naše plány na podporu bydlení zahrnují výstavbu nové čtvrti v Holáskách ve spolupráci s privátními developery. Společnost KOMFORT zde postaví 78 bytů a město přidá dalších 84 bytů určených pro seniory. V této lokalitě vznikne také mateřská škola pro 48 dětí, čímž zajistíme odpovídající zázemí pro nové obyvatele.

V tomto volebním období pokračujeme s našimi ambiciózními plány. Kromě projektů, které se aktuálně realizují, se připravujeme na další investice. Budeme pokračovat s rekonstrukcí parků, ulic a náměstí. Tyto kroky reflektují naše rozhodnutí proměnit Brno v moderní a příjemné místo k životu.

Těší mě, že mohu být součástí této progresse. Vaše podpora a spolupráce jsou klíčové pro úspěšné dokončení těchto projektů. Společně děláme z Brna lepší místo pro nás všechny. ■

Lepší vozy a infrastruktura. DPMB investuje



Marek Viskot
zastupitel města Brna,
Sociální demokracie

Brněnskou městskou hromadnou dopravu čeká v letošním roce opět velký posun kupředu. A to je dobrá zpráva pro nás všechny, její pravidelné či příležitostné uživatele.

Dopravní podnik města Brna (DPMB) do nových vozů, oprav nebo stavby nových tratí opravdu investuje, částka 2,7 miliardy korun hovoří sama za sebe. A je to téměř dvakrát více než v roce 2022.

Město získá šest nových moderních tramvají Drak (215 milionů korun), které dopravce sám montuje v ústředních dílnách. Svezeme se také 15 novými obousměrnými tramvajemi Škoda 45T (1,13 miliardy) nebo trolejbusy Mario, které opět rostou pod rukama zaměstnanců DPMB.

Dojde na dlouho odkládanou opravu tramvajových tratí na Vídeňské (342 milionů) a Kounicově ulici (76 milionů korun).

Hlavním stavebním projektem nejen letošního roku, ale novodobé historie města vůbec je však zahájení stavby tramvajové trati na Kamechy. Na projekt za téměř dvě miliardy se podařilo získat dotaci ve výši 85 %. Stavba potrvá téměř tři roky a na jejím konci získá tato oblast a její obyvatelé významně lepší dopravní obslužnost.

V představenstvu Dopravního podniku města Brna měsíc co měsíc zasedám už šestým rokem. Mám tak možnost sledovat, jak se tato společnost vyvíjí, kam směřuje a jak má soustavná práce zaměstnanců DPMB přímý dopad na kvalitu života v Brně. Jsem rád, že toho můžu být součástí a že se úroveň městské hromadné dopravy v našem městě neustále posouvá kupředu. ■

Strategie vzdělávací politiky ČR do roku 2030+



Tomáš Skřička
zastupitel města Brna,
SPD, Trikolora, Moravané a NK

Přiznám se, že jsem netušil, čeho se v životě dožiji.

Tato „strategie“ dává volnost základním školám, jak a co učit. Chudáci děti rodičů, kteří se z různých důvodů přestěhovali do jiného okresu či kraje. Žádná návaznost učení.

Vypustíme „zbytečné učivo“. V této strategii se upozaďuje důraz na znalosti, zato se zdůrazňují dovednosti a tvořivost. Jakou dovednost mohou rozvíjet bez znalostí, jakou tvořivost?

Materiál je prošípován citáty Komenského. S jedním souhlasím: „Má-li se člověk stát člověkem, musí se vzdělávat.“ Opakovaně se ale nedoporučuje tzv. biflování. Jak ale mohou počítat bez znalosti vzorečků? Jak psát bez znalostí gramatiky? Jak mohou hovořit cizím jazykem bez znalosti slovíček a příslušných pravidel?

O inkluzi jsme psali jako o přešlapu. Budme lepší a bude líp. Snižování nároků na získávání znalostí, nezadávaní domácích úkolů a vypouštění „zbytečného učiva“ je cesta do pekel. Úkolem společnosti je poskytovat hlavně vzdělání a kulturu. Pokud tohoto dosáhneme, ostatní se dostaví samo!

S potěšením jsem se zúčastnil konference brněnských praktických školek a základních škol. Tento ostrůvek pozitivní deviance se utěšeně rozrůstá a jsem velice rád, že k tomu vedení Brna účinně přispívá. Vždyť cílem vzdělávání by měla být činnost, která vytváří hodnoty! A ne s nataženou rukou čekat, že to za nás udělá někdo jiný a já přijdu k hotovému.

Věřím vedení základních škol našeho města, že tento ministerský paskvil vezmou jako další slepou uličku a budou se snažit UČIT! ■

Známe podobu nového velodromu a atletikou!



Tomáš Aberl
radní města Brna,
Společně – ODS a TOP 09

V polovině ledna se v Brně konalo zasedání poroty architektonické soutěže na projekt víceúčelové haly pro dráhovou cyklistiku a atletiku, která by měla vyrůst na Ponavě mezi plaveckým stadionem a hotelem Boby.

Jako člen poroty jsem měl tu čest být u posuzování celkem osmi návrhů a pomoci vybrat jeden, který si zaslouží vítězství.

Během hodnocení jsme kladli důraz nejen na ekonomiku nového velodromu a jeho provozní náklady, ale také na dopravní napojení a ekologické aspekty. Udržitelnost a budoucí provozní náklady byly pro nás klíčové, stejně jako originalita architektonického řešení.

Vítězný návrh, atletický velodrom, který by měl tedy v Brně vyrůst, splňuje všechny tyto požadavky opravdu špičkově. Jeho chytrá a vzdušná dispozice zajišťuje pohodlí pro diváky i efektivní fungování pro samotný provoz. Velmi dobře je také promyšleno zázemí pro sportovce, které bude skvěle sloužit jejich potřebám.

Jsem přesvědčen, že tento velodrom má skutečný potenciál stát se ikonou města Brna, a nesmírně mě to těší. Tento projekt nejen podporuje sportovní strategii města, ale zároveň poskytne našim občanům prostor, kde budou moci zažít skvělé sportovní chvíle. V Brně tím tak vznikne opravdový architektonický skvost, na který všichni budeme moct být opravdu hrdí. ■

Lanovka se prý vyplatí – když se zruší část trolejbusů



Jana Drápalová
zastupitelka města Brna,
Zelení a Žít Brno

V listopadu konečně Dopravní podnik města Brna zpřístupnil zastupitelům dokumenty k plánované lanovce mezi výstavištěm a bohunickým kampusem. Šokující je, že ekonomika tohoto projektu se podle studie opírá o prodlužování intervalů linek MHD.

Autoři studie uvádějí: „Lanovka je vhodnější alternativou k autobusovým a trolejbusovým linkám, neboť není vázána na zatíženou komunikační síť. Oproti klasické MHD by měla lanovka kratší interval, tedy kratší dobu čekání pro cestující.“

Opravdu někdo věří, že lanovka s jedinou zastávkou u Lipové (nyní Aréna Brno) a druhou v bohunickém kampusu bude mít nějaký dopravní význam pro obyvatele Nového Lískovce?

Třetina obyvatel Lískovce využívá zastávky Čtvrtě, Raisova, Kluchova a Lesní, které obsluhuje trolejbus 25. Pro víc než tisíc obyvatel staré zástavby znamená trolejbus 25 jediné přímé spojení k nemocnici, obchodnímu centru i k nové tramvaji. Navíc když jedou studenti do kampusu, obyvatelé Nového Lískovce míří opačným směrem, což udržuje směrovou využitelnost spojů.

Brno navíc plánuje výstavbu bytů na Kameném vrchu se slibem posílení MHD. To se asi rušením trolejbusových spojů dosáhne těžko. Nadto jak trolejbusy 25 a 26, tak i autobusy 84 a 44, kterých se rušení má týkat, jezdí přes celé město. Dopady těchto změn na obyvatelstvo ale studie dostatečně neřeší.

Nevěřím, že by vedení města skutečně zamýšlelo omezit dopravu pro tak velký počet obyvatel. Bez těchto omezení ale lanovka ekonomicky nevychází. Tohle by měli politici prosazující lanovku pořádně vysvětlit. ■

Brno pípá a jezdí stále víc



Vít Prýgl
zastupitel města Brna,
ANO 2011

Letos to bude již pět let, kdy brněnský dopravní podnik spustil systém nákupu jízdenek pomocí bankovní karty, tzv. Pípní a jed! Jak se tento unikátní systém osvědčil?

V roce 2023 tržby Dopravního podniku města Brna za jízdenky poprvé převýšily částku jedné miliardy korun. Přestože v roce 2024 došlo ke zvýšení odvodů DPH, tržby dosáhly nového rekordu 1,055 miliardy. Čím je tento trvalý nárůst tržeb způsoben?

V první řadě je to stabilita cen jízdného, ty se nezměnily již od roku 2012. Dalším významným faktorem je výborná organizace dopravy s vysokou frekvencí spojů a promyšlenými přestupními návaznostmi, což přivádí nové zákazníky.

Nejvíce však k nárůstu tržeb přispívá obrovská popularita elektronického odbavení cestujících ve vozidlech Pípní a jed! Díky tomuto fenoménu trvale rostou tržby za jednorázové jízdné, které tvoří čím dál větší podíl na celkových tržbách. V roce 2024 činil podíl Pípní a jed! na celkových tržbách 22 % a na tržbách za jednorázové jízdné 53 %. Zatímco v roce 2021 představovaly tržby z Pípní a jed! 119 milionů korun, v minulém roce to byl již téměř dvojnásobek, a to 223 milionů.

K rostoucímu počtu uživatelů MHD a zvyšujícím se tržbám přispívá i město poskytováním dotace ve výši 1 425 korun na roční základní jízdenku všem, kteří v Brně hradí poplatky za odpad. V minulém roce město poskytlo dotaci v celkové výši téměř 60 milionů korun 42 tisícům osob a od roku 2017, kdy byla tato dotace zavedena, vyplatilo přes 350 milionů.

Jsem velmi rád, že jsem měl tu čest být u toho. ■

Výdejní boxy jako jizva na tváři města



Tomáš Koláčný
zastupitel města Brna,
Česká pirátská strana

Výdejní boxy, které v posledních letech vyskakují v ulicích jako houby po dešti, přinášejí sice řadu výhod, ale zároveň vyvolávají mnoho otázek týkajících se jejich negativních dopadů na veřejný prostor.

V současnosti přichází velká snaha vrátit městům jejich původní charakter, očištěný od nánosů billboardů a reklam, a znovu nechat vyniknout krásu původní architektury. S výdejními boxy, které nemají nastavena žádná pravidla, aby do okolí zapadaly, se vracíme zase nazpátek. Křiklavé reklamní krabice městu nesluší.

Dalším negativním dopadem je zabírání veřejného prostoru na úkor jiných funkcí. Výdejní boxy často vznikají místo zelených ploch, laviček či prostranství pro setkávání lidí. Jejich instalace může přispět k pocitu odcizení městského prostoru, kde místa pro relaxaci a komunitní aktivity nahrazují komerční objekty. Kromě toho jejich přítomnost může vytvářet bariéry, které zhoršují přehlednost území a tím snižují pocit bezpečí.

Výdejní boxy mají nepochybně své výhody, například usnadnění logistiky a snížení emisí spojených s doručováním. Přesto je důležité zaměřit se na jejich umístění, estetiku a integraci do veřejného prostoru tak, aby jejich přínosy nebyly převáženy negativními důsledky. Umíme to líp. A je dobře, že se o tom začínáme bavit. ■

Technické školy – úspěšný projekt města Brna



Irena Matonohová
radní města Brna,
Lidovci a Starostové

Již osmým rokem je realizován projekt **Technické školy**, přičemž v roce 2024 do něj bylo zapojeno dohromady 21 mateřských a 4 základní školy.

Ústředním tématem uplynulého roku byl rozvoj základních polytechnických dovedností na modelových úlohách. Děti se pod pedagogickým dozorem seznamovaly s vlastnostmi různých materiálů a pracovaly s nimi. Získávaly tak nové dovednosti, které mohou využít v reálném životě. Případně to mnohé z nich nasměruje na školy s technickým zaměřením, kde je po šikovných studentech velká poptávka.

Konference zapojených technických škol, konaná v listopadu 2024, posloužila k prezentaci zajímavých výtvarů a ke vzájemnému předávání zkušeností. Kromě ročního finančního příspěvku školy od města Brna obdržely také publikace Malý kutil, které předkládají základní návody na polytechnické tvoření s dětmi.

Město hodlá v této podpoře dále pokračovat. Navazujícím záměrem je umožnění organizace volitelných kroužků pro děti a žáky v prostorách škol, ideálně s využitím firem v blízkém okolí. Dále se předpokládá ověřování a aplikace modelových úloh v podmínkách škol a jejich vybavování potřebným materiálem a nářadím pro činnost tříd v polytechnickém vzdělávání.

Jsem skutečně potěšena mimořádným zájmem a nadšením dětí i jejich učitelů a věřím, že pro rok 2025 naplánované vzdělávací akce na jaře a na podzim, výjezd pro pedagogy zapojených škol a následná listopadová konference budou opět podpořeny maximální účastí. ■

Co si myslí Brňané?

V Bystrci na Vejrostově začala stavba dostupného bydlení pro seniory. Vznikne zde 67 bytů a také odlehčovací centrum s kapacitou 13 pokojů. Obyvatelé a obyvatelky využijí také společenské místnosti, terasy a zahradu s altánkem. Hotovo by mělo být na přelomu let 2026 a 2027. Mělo by město investovat do výstavby bytů, nebo to nechat soukromým developerům a soustředit se na jiné oblasti?

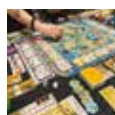
Chcete se také zapojit do ankety v Brněnském metropolitánu? Sledujte sociální sítě Facebook, X (dříve Twitter) či Instagram BRNOMycity, diskutujte a dejte nám vědět, co si myslíte. Zajímá nás to!

@brnomycity



rkarchut
@

Určitě mělo. Obzvláště kvůli zvyšující se poptávce od studentů.



hrac_deskovych_her
@

Jednoznačně město, pokud si to teda potom nerozdělí politici mezi známé. 😊



proksi6812
@

Město by se do něčeho takového pouštět nemělo ze dvou důvodů – korupce a neohospodárná správa.



Milda Žabiňák
f

Snažili jsme se vloni, jako mnoho jiných rodin, umístit mamku do domova pro seniory. Situace je žalostná a včera bylo pozdě! Ano, míst, kde by rodina zaplatila bez příspěvku na péči 30 000 Kč, je hodně. Ale pro normální smrtelníky je to horor. My jsme měli štěstí, protože je na tom mamka, jak je. Proto nebyla v seznamu na posledním místě jako třeba při žádosti o městský byt. Doba je fajn (v mnohém lepší než komunismus), ale ceny nemovitostí a nedostatek domovů pro seniory či obecních bytů s regulovaným nájemem z ní dělají taky trochu frašku. Ano, měli jsme se lépe učit! Například v IT odvětví. Všem držím palce, aby vše zvládali s nadhledem.



blaszane_zegarki
@

The answer's easy – housing development! Lack of it has made a housing bubble and ridiculous prices. (Odpověď je jednoduchá – rozvoj bytové výstavby. Její nedostatek vytváří realitní bublinu a vede k nesmyslným cenám. – redakční překlad)



mimarajcanova
@

Jiné oblasti – školky, dětská ihriska, parky...



magduliena_
@

Město by se mělo v první řadě starat o svoje stávající byty a až pak řešit výstavbu nových.



fotosutr
@

Developeri pod TVRDÝM dohledem města.

Na JazzFest se vrací cool floutek Sullivan Fortner

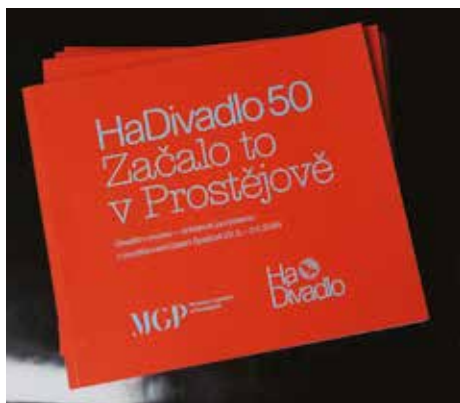
Svobodnou jazzovou muziku v její nejlepší a nejrozmanitější podobě nám nabízí další ročník přehlídky JazzFestBrno. Nejvíce koncertů si vychutnáme v březnu a dubnu, ale také únorový závdavek stojí za to. V roce 2022 ve floutkovské čepičce doprovázel v Brně s bravurou a energií americkou zpěvačku Cécile McLorin Salvant, tentokrát pianista Sullivan Fortner předvede svoji virtuozitu a hráčskou empatii jako člen tria, které 18. února zavítá do Cabaretu des Péchés. Informace o dalších hvězdách festivalu najdete na jazzfestbrno.cz.

(mak)

Padesátiletá historie HaDivadla naplnila dvě knihy

Hned dvě publikace reflektující 50. narozeniny a také 50 let tvůrčí práce HaDivadla vypravila tato alternativní scéna na cestu ke čtenářům. Do „trvalejší“ podoby byla převedena výstava „HaDivadlo 50. Začalo to v Prostějově“, kterou loni divadlo uspořádalo ve svém rodišti. Stejnomená kniha nás provází výstavou a současně historií scény. Renesančně rozevlátý název „Herci ‚národa‘ aneb Cesta herců HaDivadla, které nikdo nezná, z Prostějova do Brna na konec světa a zase zpátky“ pak nese sborník textů a rozhovorů o zásadních inscenacích, který vydalo nakladatelství JAMU a pod nímž je jako autor a editor podepsaný bývalý herec a režisér HaDivadla Břetislav Rychlík.

(mak) | foto: Anna Stránská



Vzhůru! Výstava směřuje k designovým výšinám

Jan Plecháč umí své vize přetavit do skleněné krásy.

Grand designér roku 2023 v rámci cen Czech Grand Design a umělecký ředitel sklárny Moser inovativně uchopil také prostor světličky Uměleckoprůmyslového muzea. Výstavu Vzhůru!, která prezentuje jeho dosavadní tvorbu, koncipoval jako pitoreskní stěhovací mumraj, kdy jsou jeho díla rozmístěna na dřevěných paletách a přepravních bednách a „stěhují se“ ze všech koutů světa do galerie. Nakolik ze zdánlivého chaosu vzniká vyšší designový řád, mohou návštěvníci posoudit od 21. února 2025 do 25. ledna 2026.

(mak) | foto: Honza Zima

Jeviště budou plná emocí. Ušlechtilých, podlých i směšných

Poslední ryze zimní měsíc orámuje Národní divadlo Brno dvěma premiérami. Hned 7. února ovládnou Janáčkovo divadlo vášně, zoufalství, ale i naděje, která překoná tragický konec hlavní hrdinky. V Pucciniho Manon Lescaut, kterou režíruje Štěpán Pácl, totiž láska nikdy nezemře. Zato 28. února v Redutě to víc než láskou bude rezonovat nevraživostí a blbostí ve sporu o vybudování mešity v malé jihomoravské vesnici. Nekorektní komedii Mešita mají na svědomí Martin Glaser a Olga Šubrtová.

(mak)

Poklady romantické hudby nezůstanou skryty

V závěru nejkratšího měsíce roku, ve čtvrtek 27. a v pátek 28. února, nás Filharmonie Brno zve do Janáčkova divadla, kam zavítá houslový virtuos a koncertní mistr České filharmonie Jiří Vodička a odhalí nám Skryté poklady romantismu. K těm nepochybně patří předehra Karelia finského skladatele Jeana Sibelia, Houslový koncert a moll Rakušana Karla Godmarka a Symfonie č. 1 E dur Josefa Suka. Filharmonii Brno povede stálý hostující dirigent a obdivovatel i propagátor Sukovy hudby Robert Kružík.

(mak)



Polárka si své diváctvo vychovává od plenek

O jarních prázdninách, tedy od 10. do 14. února, se Divadlo Polárka bude věnovat nejmenším dětem do tří let a jejich rodičům. Festival MimiArt je vtáhne do hravého světa, kde se z domácí produkce objeví např. obnovená premiéra inscenace Co šeptají stromy a svá představení nabídnou i pražské soubory Damúza a FysioART a královéhradecké Divadlo Drak (viz foto). Zábavu a radost slibují také Montessori hernička na balkoně, bazárek s oblečením nebo kavárna Polárkafé. Program je k dispozici na webu divadlopolarcka.cz.

(mak) | foto: archiv Divadla Polárka

VŠEOBECNÝ
LÉKAR 

HLEDÁTE NOVÉHO NEBO CHCETE ZMĚNIT STÁVAJÍCÍHO PRAKTICKÉHO LÉKAŘE?

Přijímáme pacienty do našich moderních ordinací praktického lékaře v centru Brna, Masarykova 427/31.

Domluvte si vstupní prohlídku:
tel. 778 886 848 nebo 608 416 628.

WWW.VSEOBECNYLEKAR.CZ



AUTOCENTRUM HAKR

NOSIČE KOL NA TAŽNÉ ZAŘÍZENÍ • SNĚHOVÉ ŘETĚZY
STŘEŠNÍ NOSIČE • AUTOSTANY • STŘEŠNÍ BOXY



Love People, Love Nature
iKAMPER

HAKR
car accessories

AUTOCENTRUM HAKR

Koliště 59, 602 00 Brno

mobil: +420 777 800 304, e-mail: hakrbrno@hakrbrno.cz

www.hakrbrno.cz, www.i-kamper.cz



Tajemství Žertu odkryje knižní klub Milana Kundery

Také v Knihovně Jiřího Mahena v Brně najdou čtenáři svou bublinu pro setkávání, a to nejen v Ústřední knihovně na Koblížné, ale i na jednotlivých pobočkách. Například jedna středa v měsíci je na Koblížné věnovaná akci English book club pro děti od 13 let, čtenářský klub má také pobočka ve Štýřicích a Knihomatký se scházejí v Bystrci. Prozkoumejte web kjm.cz a dozvíte se více.

Můžeme trochu neotesaně říct: „Je to v nás jako v koze. Chceme se setkávat!“ A na tuto potřebu odpovídá – se vší kultivovaností do vínku jí dané – Moravská zemská knihovna (MZK) novým čtenářským klubem Milana Kundery, v němž se pokusí přiblížit dílo tohoto jedinečného spisovatele každému zájemci.

Čtete a chcete svou radost sdílet? Tak to vám doba rozhodně přeje, protože z čtenářských klubů, v nichž se setkáváte se stejně zaujatými lidmi, se stal celospolečenský fenomén.

Způsobů, jak na to, je mnoho. Můžete se s partou přátel jednoduše domluvit, pravidelně se setkávat a debatovat o vámi zvolených titulech, přidáte se do některého z fungujících klubů nebo zkusíte probádat nabídku knihoven či nakladatelství. Další možností je zapátrat v hlubinách internetu, kde obliba online bookclubů a bookstagramů (knižních klubů a účtů na sociálních sítích s knižními tématy, často na Instagramu) roste, a určit si můžete i žánr nebo typ literatury, kterou preferujete.

Hozenou rukavici ve formě vzrůstající popularity debatování nad čtivem zvedla také Moravská zemská knihovna. A nebyla by to tato akademicky orientovaná instituce, kdyby ke čtenářskému klubu nepřistoupila

se vší originalitou a promyšlenou strategií. Bát se ale nemusíte, otevřeno je opravdu pro každého.

Jak to bude fungovat?

Tradiční čtenářský klub se věnuje na každém setkání jiné knize, ale protože v MZK od roku 2023 funguje Knihovna Milana Kundery, bude spojena s tímto velkým autorem. „Pravidelná setkávání budou probíhat vždy jednu středu v měsíci a začínáme už 12. února. Tématem celého běhu, který končí v červnu, je pochopitelně dílo Milana Kundery, konkrétně se budeme zabývat románem Žert. Každé setkání bude věnováno jednomu konkrétnímu tématu z knihy. Byli bychom rádi, kdyby se klubu zúčastnilo kolem 15 lidí, aby zůstal prostor pro příjemnou diskusi. Jednoduše řečeno, rádi bychom se vyhnuli přednáškám. Chceme vytvořit podnětné prostředí nejen pro milovníky práce Milana Kundery, ale i pro ty, kteří se s autorem chtějí seznámit,“ říká Bára Meda Stanovská z MZK.

Zarezervujte si tedy 12. únor, 12. březen, 16. duben, 14. květen a 11. červen od 17 do 18 hodin, poté už účastníkům a účastnicím žádný aspekt mnohvrstevnatého Žertu nezůstane ukryt.

Chuť vytvořit komunitní prostor či místo pro setkávání je spjata s Knihovnou Milana Kundery již od začátku a vznik klubu je dalším prostředkem pro tento cíl. Každý termín bude mít své téma, kterému se bude účastnictvo věnovat podrobněji, a to pod vedením zkušeného lektora Filipa Komberce z Filozofické fakulty Univerzity Karlovy.

„Filip Komberc je autor programů pro školy, které zde pravidelně pořádáme, proto volba padla na něj. Z minulých zkušeností víme, že konkrétně Žert má zmapovaný opravdu dobře a klub povede zodpovědně. Mezi připravenými tématy se můžete těšit třeba na charakteristiku postav, téma vážnosti a nevážnosti, kompoziční umění nebo srovnání románu a filmové adaptace. Případní zájemci ať se hlásí na e-mailu kundera@mzk.cz nebo na telefonním čísle 541 646 159,“ dodala Bára Meda Stanovská. ■

Zdeňka Obalilová | foto: Pavel Němec



Do Spartan National Teamu zamířila také Brňanka

Spartan National Team, tedy elitní závodníci překážkových běhů Spartan Race, kteří republiku reprezentují na mezinárodních závodech, má od ledna ve svých řadách také Brňanku. Je jí Lucie Černá. „Je to pro mě obrovská čest za veškerou tvrdou práci a trénink, který jsem do tohoto sportu vložila. Reprezentovat svou zemi na mezinárodní úrovni je pro mě velkou motivací a zároveň i závazkem,“ uvedla nadšená sportovkyně. Reprezentanti jsou bez výjimky amatéři, členství v národním týmu, které obdrželi za vynikající výsledky, jim přináší především poctu, ale i různé výhody a benefity.

(mad)

Brno baštou basketbalu: přivítá dva vrcholné šampionáty

Fanoušci basketbalu budou letos mít v Brně žně. Odehraje se tu nejen jedna ze základních skupin mistrovství Evropy žen, ale také kompletní světový šampionát hráček do 19 let. Oba turnaje se uskuteční během letních měsíců.

Před 15 lety se halou na Vodově proháněla jména jako Elhotová, Vítečková či Kulichová, jež se podílely na velkém úspěchu českého basketbalu. Ženská reprezentace tehdy začala právě v Brně domácí mistrovství světa, na němž si dokráčela až pro stříbrné medaile. Letos se přitom může podobný scénář povést znovu, neboť na stejné místo míří klání nejlepších týmů našeho kontinentu.

Evropský šampionát společně pořádají rovnou čtyři země, přičemž Brno hostí základní skupinu C. Na koho v ní domácí výběr narazí, se ukáže až podle březnového losu, nicméně už teď je jasné, že město opět ožije basketbalem. Češky se staly královnami Evropy pouze jednou, a to v roce 2005, což by určitě rády u příležitosti 20. výročí zopakovaly. Turnaj proběhne od 18. do 29. června a jeho finále se odehraje v Řecku. Vstupenky na brněnská utkání jsou již v prodeji na webu basketbalového svazu.

Brzy nato přijde na řadu i další vrcholná akce – mistrovství světa juniorek, tedy basketbalistek do 19 let. V tomto případě bude Brno jediným pořadatelem, a tak si diváci užijí nejen zápasy ve skupinách, ale i dramatické rozuzlení bojů o cenné kovy. Už v úterý 4. února je na programu los, který odhalí, kdo se na šampionátu postaví mladým Češkám do cesty.

Na losování juniorek navážou i dva duely už zmiňované reprezentace žen. Na Vodově se představí ve čtvrtek 6. února proti Řecku a o tři dny později proti Itálii. Půjde tedy o souboje s dalšími pořadatelskými zeměmi závěrečného turnaje. Brněnští fanoušci tak uvidí vše důležité a rozhodně bude co sledovat.

Tadeáš Mima

Ne každý načne svůj gólový účet v extralize hned dvěma brankami v jednom zápase, ale Dannymu Chludilovi se to podařilo.

Kometa je na cestě do play-off i díky výkonům mladíků

Do konce základní části hokejové extraligy je ještě dost času, ale zatím se zdá, že Kometa má nakročeno do play-off. Velkou roli v tom sehráli i talentovaní mladíci, díky kterým tým zvládl období rozsáhlé marodky. V brance skvěle zaskočil bronzový medailista z mistrovství světa juniorů Jan Kavan. V zápase proti Vítkovicím se dvěma góly blýskl osmnáctiletý Danny Chludil. Debut v extralize má za sebou Adam Veselský a v sestavě se zapracovává také dvacetiletý Jan Ekrt.

(mad) | foto: Ivo Dostál

Procházka je zpět na vítězné vlně

Nejlepší český bojovník MMA a brněnský reprezentant Jiří Procházka má na kontě další výhru. Jamahala Hilla zdolal technickým knockoutem ve třetím kole. V UFC tak upravil svoji bilanci na pět výher a dvě porážky. Po boji vyzval šampiona Pereiru. Právě s ním jako s jediným soupeřem v UFC prohrál, a to hned dvakrát.

(mad)

Anna Brucháčková: Nejsem mediální star

Ačkoliv Česká republika platí za florbalovou velmoc, nejlepší hráči zde status veřejně známých osob nemají. Změnit to může Anna Brucháčková, sympatická mladá florbalistka z Bulldogs Brno. Ta uspěla v anketě prestižního švédského magazínu Innebandymagazinet, podle nějž je nejlepší světovou hráčkou do 20 let, což letos potvrzuje skvělými výkony.

Podle Innebandymagazinet jste devátou nejlepší hráčkou světa a nejlepší do 20 let. Dostala jste někdy lepší vánoční dárek?

Tohle asi nic nepřekonalo! Ale neberu to jako nějakou speciální věc. Určitě mě to potěšilo, ale myslím si, že se pořád mám kam posouvat. Doufám, že to bude ještě lepší.

Sledovala jste tuto anketu, tušila jste, že v ní budete figurovat?

Věděla jsem, že existuje. Že v ní budu figurovat, to ne. Ale už se tu v minulosti umístilo pár hráček z české ligy, třeba Eliška Krupnová, která loni ukončila kariéru. Ta i jednou vyhrála, za což má ode mě poklonu. Doufám, že se zde v budoucnu umístí ještě víc hráček z Česka.

Sezona se vám zatím daří, jste v tuto chvíli druhá nejlepší v kanadském bodování a třetí v gólech. Hlídáte si tyto statistiky?

Baví mě dávat góly, občas se na to podívám, ale že by to byla hlavní věc, proč hraju florbal, tak to ne. Důležitá je pro mě zába-va, že jsem s týmem, s kolektivem, sranda okolo.

Buldočky jsou zatím na páté příčce extraligové tabulky. Je s takovým umístěním tým spokojen, nebo jste se viděly výš?

Za mě docela podle očekávání. Myslím, že trenéři by chtěli být i trochu výš, ale to musíme počkat, jak nám dopadnou další zápasy. V play-off bychom pak chtěly vyhrát aspoň jedno kolo, ale co se bude dít dál, to teprve uvidíme.

Nemůžu nezmínit letošní mistrovství světa, které se koná v Brně a Ostravě. Máte šampionát nějak v hlavě?

Já se moc těším a doufám, že přijde fandit hodně lidí. Víím, že dojde celá moje rodina, což je super, že nemusí letět nikam daleko. Myslím, že to bude fajn atmosféra, která nám může pomoci, abychom hrály ještě lépe.

S florbalem jste začínala v Mikulově v chlapeckém oddílu, dívčí tam nebyl. Jak na to vzpomínáte?

Vzpomínám na to hrozně ráda, dokonce bych řekla, že to byla jedna z nejlepších částí mé kariéry. Mám tam doted' kamarády, což je super.

Když jsme u Mikulova, podaří se vám v současnosti občas zajet na vinici?

Jasně! Máme vinohrad a pracujeme tam celá rodina, děláme víno, takže se tam občas stavím.

V žákovském věku jste přestoupila do Brna, co to pro vás znamenalo?

Určitě nějaký posun. V klíčících kategoriích jsem už moc nemohla dál pokračovat, i když jsem v nich hrála ještě v Brně v dorostencích. Taky to bylo něco nového. Za mě to bylo dobré rozhodnutí.

Pochopil jsem, že studujete, můžu se zeptat, jaký obor?

Zdravotnické záchranářství tady v Brně na Lékařské fakultě MU. Přišlo mi to takové akční, že se tam pořád něco děje, že nese-díte na zadku. A taky pracujete v kolektivu,

S florbalem jsem začínala v Mikulově a vzpomínám na to hrozně ráda, dokonce bych řekla, že to byla jedna z nejlepších částí mé kariéry. Mám tam doted' kamarády, což je super.



Ženský florbal v Brně

Tento sport má v našem městě tradici a stále získává na prestiži. Poslední dobou o sobě dávají vědět hlavně hráčky Bulldogs, které bojují o čtvrté místo extraligové tabulky a podobně jako v minulých dvou sezonách míří sebestě do play-off. Tým si navíc nedávno připsal i velmi cennou výhru 4:0 ve Vítkovicích, jež patří k hlavním adeptkám na titul.

Buldočky v tomto ročníku zvládly také obě derby se svými městskými rivalkami Židenicemi. Těm se zatím výsledkově tolik nedaří a nachází se na spodních příčkách nejvyšší ligy. Židenická sestava tak zřejmě bude stejně jako před rokem bojovat o záchranu, nejspíš se svým konkurentem Dobruškou. Zajímavě se však vyvíjí i druhá nejvyšší soutěž, kde útočí na špici další brněnský tým Gullivers. Při troše štěstí by se tak klidně mohlo povést, že v příští sezoně bude mít jihomoravská metropole rovnou tři družstva mezi ženskou elitou.

Brno zároveň bude letos v prosinci hostit základní skupiny florbalového mistrovství světa žen. Česká reprezentace se tedy už teď připravuje, aby všechny fanoušky v hale na Vodově na sklonku roku potěšila parádními sportovními zážitky.

což by mi mohlo sedět. A myslím, že mě to bude i bavit.

V týmu hrajete se svou sestrou, jaké to je?

Je to super! Vždycky si máme o čem povídat, trávíme spolu čas. Mám velkou radost, že tam je. Měly jsme spolu vždycky dobrý vztah, ale florbal je společná zábava, která nám dává nové pouto.

Nepošilháváte po prestižních zahraničních soutěžích a plně profesionálním statusu?

Určitě mě láká si zahrát někde v cizině, ale asi ne na profesionální úrovni, že bych k tomu nic nedělala. To bohužel ve florbale momentálně není až tak možné. Ale na reprezentační úrovni si zahraju s těmi nejlepšími, což je super.

Jaký je váš tréninkový režim? Chodíte kromě klasických tréninků i třeba do posilovny, na atletický stadion či něco podobného?

Chodím na tři tréninky týdně plus máme ve škole v rámci tréninku posilovnu. Takže zhruba čtyři tréninky týdně a k tomu o víkendů zápas. Je toho docela dost.

V čem si myslíte, že se musíte nejlépe zlepšit, abyste dosáhla na vámi vytouženou úroveň?

Myslím, že vždycky je co zlepšovat. Hodně je to i o souhře v týmu, o komunikaci s trenérem. A samozřejmě se můžu zlepšit v rychlosti a v technice, tam jsou pořád limity, které mohu překonávat. Vždycky jsou tu maličkosti, které jdou udělat lépe. K tomu máme i rozbory zápasů na tréninku, které mi umožňují se pořád posouvat.

Ke sportovcům dnes patří také propagace na sociálních sítích, řešíte něco podobného?

Mám spolupráci s jednou florbalovou značkou, díky které dostávám věci na hraní a zároveň je propaguji. A s organizací Český florbal se snažíme tento sport dál rozvíjet, abychom přilákali víc lidí. Vždycky se třeba vybere pár hráček z reprezentace a tvoříme rozhovory, videa, ukazujeme florbalové vybavení, které jde zakoupit, lákáme je na naše zápasy, informujeme o mistrovství, aby lidi přišli fandit.

Baví vás tato složka sportu, tento virtuální život?

Já popravdě nejsem úplně mediální star, takže je to pro mě spíš povinnost, ale snažím se to dělat, co nejlépe to jde. ■

Marek Dvořák | foto: Martin Flousek

Křížovka o ceny

M	MILENEC MAHULENY	OKOVANÉ	KÓD BOLIVIE	M	PRŮ- HLEDNÝ	NÁŠ REZBAŘ	ZN. VÁPNIKU	BÝVALÝ ČES. HOKEJISTA	POMŮCKA: ABIES, AKABA, AYR, ECK, ICAO	ZASTARALÉ ZÁJMENO	OBAL K PŘENOSU TEKUTIN	BOTAN. JEDLE	SLOVEN. ŘEKA	SLOVEN. AKR
EGYPT. OBJEM. MÍRA				SLOVAN					JORDÁN. PŘÍSTAV					
SLOVEN. JAK				ORG. PRO CIVIL. LETECTVÍ PŘI OSN REKRUTI					STRANOU					
NĚM. TY			ČÁST PERA					MÍSTNOST NA SPANĚ						
			PATŘÍCI EVĚ					ANGL. KLUK						
1. část tajenky						TLOUCT				ANGL. ROK				
						BOL				OKRASNÝ PTÁK (SAMICE)				
NEJVĚTŠÍ MOŘSKÝ MLŽ					VELKÝ PYTEL				TIŠÍCI CITO- SLOVCE				NEO- CHOTNĚ	OPATŘIT PODKO- VAMI
					MĚSÍC V ROCE				ROVNĚŽ					
M	USAZENINA	VLOŽKA DO ZUBŮ						DAROVAT				NUŽE		
		DOMÁCKY OLGA						ZKR. ČES. ARMÁDY				ČAJ		
ČIRKEVNÍ SHROMAŽ- DĚNÍ														
								2. část tajenky						
								NÁHLE VNIKNOUT						
MUŽSKÉ JMÉNO (21. 6.)							NĚM. TÁTA					LETADLO (DĚTSKY)		
							TRNOVNÍK					POUZDRO		
POPĚVEK			SHROMAŽ- DOVAT	TAJNOST				SPZ OLOMOUCE (-E)				AKADEMIE VĚD (ZKR.)		
				VĚNEC KOLEM SLUNCE				ZPŮSOB				UPRAVIT HŘEBENEM		
M	SMOTEK VLÁKEN	RÁZEM												
		AFRICKÝ SMRTELNÝ VIRUS							CVIČNÁ SKLADBA					
									HŘBITOV (HRUBĚ)					
3. část tajenky										VZDĚLÁVAT				
										ANGL. POUZE				
OKRÁDAT								DRUHOVÁ ČÍSLOVKA					TMEL	NEMOCNIČNÍ ODDĚLENÍ
								TENISOVÝ ÚDER						
ZROZENÍ							POUŤOVÁ ATRAKCE							
							PŘED- LOŽKA							
SLOVIN. ZNAČKA LYŽÍ					ÚVAL (ZAST.)						SKOTSKÉ SÍDLO			
DRUH LEMURA					STRACHY						TELEFONNÍ ZKRATKA			

Vytáhněte z peněženky nebo šuplíku na doklady svůj občanský průkaz a pas a zkontrolujte jejich platnost. Blíží se její konec? Pokud pro nový doklad vyrazíte s předstihem, předejdete stresu před dovolenou. V tajence se dozvíte, ve které dny nyní přijdete na

řadu téměř bez čekání. Tři vylosovaní luštitelé od nás obdrží odolný deštník. Tajenku vložte do 18. února 2025 do formuláře na adrese www.brno.cz/krizovka, zašlete poštou nebo přineste do redakce Husova 12, Brno, či pošlete SMS na číslo 602 770 466.

Vícekrát zasláné tajenky vyřazujeme. Ze správných odpovědí z minulého čísla (nový územní plán) byli vylosováni: Vladimír Šebesta, Darja Vinklerová a Vít Hřiba. Výhry zasíláme poštou.

PRODEJE ZAHÁJENY



- NOVÉ BYTY
- KANCELÁŘE
- OBCHODNÍ PROSTORY
- ORDINACE



WWW.TRIOBYSTRC.CZ

 **50% sleva**
na multifokální skla



Akce platí jen **do konce března**, tak si ji nenechte utéct!
Slevu lze uplatnit pouze při nákupu brýlových obrouček.

Optika Lentiamo
Radnická 376/11,
602 00 Brno-střed

Po - Čt: 10 - 18 | Pá: 10 - 17
+420 775 727 552
radnicka@lentiamo.cz

TERMOLUX
OKNA | DVEŘE | PLAST | HLINÍK

Děláme termoluxusní okna



8 komor
3 těsnění

NOVÁ
ZELENÁ
ÚSPORÁM
light

NYNÍ MIMOŘÁDNÉ SLEVY

TEĎ JE NEJLEPŠÍ ČAS
KE KOUPI

Tel.: 777 460 862 | Videnská 277/68, Brno
brno@termolux.cz

www.termolux.cz



 **UNISTAV**
Od roku 1990

 **Jerlinka**

**Rezidenční bydlení
v Žebětíně**
VYSOKÝ STANDARD

7 bytových domů  133 bytů 

PRODEJ ZAHÁJEN

WWW.JERLINKA.CZ
+420 604 225 158